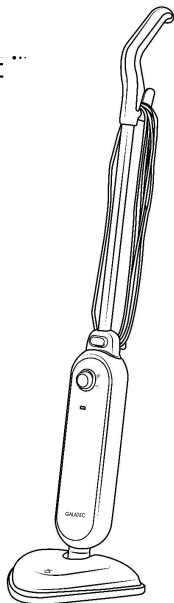


# GALATEC

РУКОВОДСТВО ПОЛЬЗОВАТЕЛЯ

## ПАРОВАЯ ШВАБРА

20 ЛЕТ  
ДЛЯ ВАС ...



**МОДЕЛЬ: GALATEC SM-02**

# СОДЕРЖАНИЕ

МЕРЫ БЕЗОПАСНОСТИ И ПРЕДОСТОРОЖНОСТИ.....	5
УСТРОЙСТВО И КОМПЛЕКТАЦИЯ .....	10
СБОРКА И РАЗБОРКА ШВАБРЫ .....	11
ЗАЛИВКА ВОДЫ .....	13
ЭКСПЛУАТАЦИЯ ШВАБРЫ .....	14
ОКОНЧАНИЕ РАБОТЫ И ХРАНЕНИЕ .....	16
ЧИСТКА И ОБСЛУЖИВАНИЕ.....	16
УСТРАНЕНИЕ НЕИСПРАВНОСТЕЙ.....	17
ТЕХНИЧЕСКИЕ ХАРАКТЕРИСТИКИ .....	18

## **Уважаемый покупатель!**

Поздравляем Вас с паровой швабры «Galatec»!

Перед первым использованием, пожалуйста внимательно ознакомьтесь с данной инструкцией, в которой содержится информация о правильной и безопасной эксплуатации данного устройства.

Перед началом эксплуатации прибора внимательно прочитайте данное руководство, в котором содержится важная информация, касающаяся Вашей безопасности, а также рекомендации по правильному использованию прибора и уходу за ним.

Позаботьтесь о сохранности настоящего Руководства, используйте его в качестве справочного материала при дальнейшем использовании прибора.

#### **ПРИМЕЧАНИЕ:**

Все изображения в данном руководстве приведены в качестве примеров, реальное изделие может отличаться от изображения.

#### **НАЗНАЧЕНИЕ**

Паровая швабра предназначена для очистки и дезинфекции твердых напольных покрытий из керамической плитки, камня, мрамора, лакированного паркета, ламината, а также покрытий из твердых сортов обработанного и пропитанного лаком дерева.

Принцип действия паровой швабры основан на воздействии на загрязнение горячим паром. Пар проникает внутрь загрязнения, размягчая и растворяя его, а затем частички грязи удаляются с помощью тряпки, щетки или скребка.

Высокая температура пара при обработке пола способствует

## МЕРЫ БЕЗОПАСНОСТИ И ПРЕДОСТОРОЖНОСТИ

- Паровая швабра разработана исключительно для бытового применения внутри помещений при нормальной температуре и влажности воздуха и должна быть использована строго по назначению.
- Прибор не предназначен для использования вне помещений. Запрещено использовать прибор в промышленных и коммерческих целях.
- Перед началом эксплуатации внимательно ознакомьтесь с изложенными здесь мерами безопасности и предосторожности и строго придерживайтесь их во время использования прибора.
- Извлеките прибор из упаковки и убедитесь в его целостности и отсутствии повреждений. Упаковочный материал, например, полиэтиленовые пакеты, следует хранить в недосягаемом для детей месте.
- Перед подключением прибора к электросети, убедитесь в том, что напряжение, указанное на маркировке изделия, соответствует напряжению электросети.
- Подключайте прибор к индивидуальной розетке с заземлением. В данном приборе используется заземляющий сетевой провод и вилка с заземляющим контактом. Вилка подсоединяется к розетке, которая должна быть установлена и заземлена соответствующим образом. Если вы не можете подключить прибор к розетке с надежным заземлением, обратитесь к специалисту-электрику. Не пытайтесь самостоятельно переделать вилку или розетку.
- При необходимости использования сетевого удлинителя, убедитесь, что он рассчитан на потребляемую мощность прибора - несоответствие параметров может привести к короткому замыканию или возгоранию кабеля. Используя удлинитель, убедитесь, что он обеспечивает надежное заземление паровой швабры.

- При подключении устройства к электрической сети не используйте переходники.
- При перемещении прибора не тяните его за шнур питания. При отключении прибора от розетки не тяните за провод, беритесь за вилку.
- Запрещается использовать неисправный или поврежденный прибор, а также при наличии повреждений шнура питания.
- Следите за тем, чтобы электрошнур не перекручивался и не перегибался, не соприкасался с острыми предметами, углами и кромками мебели или горячими поверхностями. Не допускайте повреждения изоляции сетевого шнура.
- Если устройство не работает как следует, если оно повреждено, влажное или упало в воду, если есть запах гари, дыма, если из насадки вытекает вода, не используйте прибор. Обратитесь в авторизованный сервисный центр производителя для проверки и ремонта.
- Запрещается подвергать корпус прибора воздействию влаги. Запрещается погружать прибор, шнур и вилку электропитания в воду или другую жидкость, Запрещается разбрызгивать на корпус воду или другие жидкости.
- Во избежание поражения электрическим током запрещается использовать устройство в местах с повышенной влажностью, вблизи источников влаги и ёмкостей с водой (например, в ванной, в непосредственной близости от кухонной раковины, в сырых подвальных помещениях, рядом с прудом или бассейном и т. д.).
- Запрещается прикасаться к швабре, подключенной к электросети, мокрыми руками.
- По окончании использования отключайте швабру от электросети. Во время сборки, разборки, заполнения водой и смены насадок следует выключать швабру и отключать ее электросети.
- Во время работы швабры резервуар для воды должен быть плотно закрыт крышкой.

- Во время работы швабра производит горячий пар. Во время использования прибора будьте внимательны во избежание ожогов. Держите ноги и руки подальше от насадки выпускающей пар. Выполняйте уборку паровой шваброй только в закрытой обуви. Особенно будьте внимательны при использовании швабры на лестницах и ступеньках.
- Запрещается направлять горячий пар на людей, животных и растений.
- Запрещается направлять горячий пар на электрические розетки и приборы.
- Будьте внимательны при использовании швабры если рядом находятся дети. Следите за тем, чтобы дети не потянули за шнур питания и не спровоцировали падение швабры.
- Не используйте паровую швабру на покрытиях из кожи, покрытиях с восковой полировкой, синтетических тканях и других материалах, не устойчивых к воздействию горячего пара. Использование паровой швабры на полированных покрытиях может сделать полировку тусклой. Запрещается использовать паровую швабру на деревянных полах без покрытия. Если вы используете швабру на паркете или ламинате, убедитесь, что швы надежно заделаны и влага не может просочиться под пол. Если вы не уверены, как повлияет работа паровой швабры на покрытие, осторожно попробуйте на небольшом участке или спросите у производителя покрытия
- Используйте швабру только на ровных горизонтальных поверхностях. Не пытайтесь очищать шваброй стены, занавески или окна.
- Запрещается блокировать выход горячего пара.
- Не ставьте швабру на мягкие поверхности, которые могут препятствовать движению пара. Не допускайте скопления волос, шерсти и другого мусора в отверстиях для выпуска пара.
- Не используйте устройство в местах вероятной утечки горючих газов или при обнаружении запаха газа.
- Используйте швабру только для домашней уборки при температуре от 0°C до +40°C.

- Прибор должен храниться в сухом месте, в помещении.
- Запрещается убирать швабру на хранение с мокрой насадкой из микрофибры. После использования снимите насадку, проведите ее чистку, а затем высушите.
- Перед тем, как снять насадку из микрофибры, выключите швабру и подождите не менее 5 минут, чтобы головка швабры и насадка из микрофибры остыли до безопасной температуры.
- Запрещается использовать паровую швабру без насадки или без резервуара.
- Никогда не оставляйте включенную швабру без присмотра. Храните ее в недоступном для детей месте.
- Запрещается использовать для очистки швабры абразивные вещества или агрессивные химические растворители.
- Запрещается разбирать, вносить изменения в конструкцию или чинить прибор самостоятельно.
- Запрещается использование каких-либо аксессуаров, не рекомендованных производителем.
- Рекомендуется заливать дистиллированную, кипяченую или отфильтрованную воду, чтобы уменьшить образование минеральных отложений.
- Запрещается добавлять в воду средства от накипи, ароматизаторы, спирт и прочие вещества.
- Не используйте для заполнения резервуара газированную воду.
- Регулярно проводите очистку от накипи, чтобы продлить срок эффективной работы прибора. Паровая швабра имеет функцию защитного отключения водяного клапана в случае тряски. Если вы услышите шум после тряски швабры, это не является неисправностью.
- При возникновении неполадок обращайтесь в сервисные центры производителя. Неквалифицированный ремонт может стать причиной несчастного случая или травмы пользователя, а кроме того приводит к лишению вас права на гарантийное обслуживание.



- Данный прибор не предназначен для использования людьми с ограниченными физическими, сенсорными или умственными возможностями, в т. ч. маленькими детьми, а также людьми с недостаточными знаниями и опытом эксплуатации электроприборов, если им не были даны достаточные разъяснения и за ними не присматривают лица, ответственные за их безопасность.
- Производитель не несет ответственности за последствия неправильной эксплуатации паровой швабры и в случае нарушения изложенных здесь инструкций безопасности.

# УСТРОЙСТВО И КОМПЛЕКТАЦИЯ

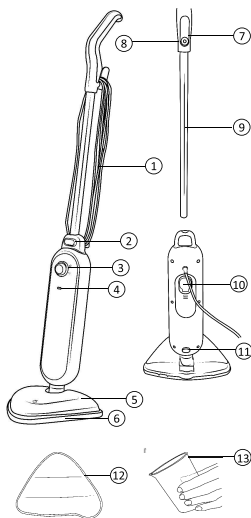
Откройте коробку и убедитесь, что все комплектующие имеются в наличии в исправном состоянии.

## Комплектация

- Корпус швабры - 1
- Удлинительная трубка – 1
- Ручка - 1
- Насадка из микрофибры - 2
- Насадка для чистки ковров - 1
- Мерный стакан - 1
- Руководство по эксплуатации – 1

## Устройство

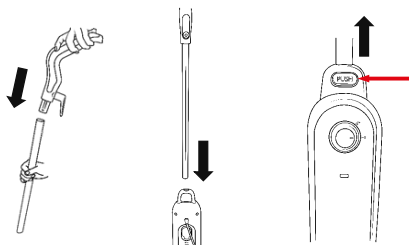
- 1. Шнур питания
- 2. Кнопка фиксации удлинительной трубки
- 3. Переключатель питания
- 4. Индикатор питания
- 5. Насадка для пола
- 6. Насадка для чистки ковров
- 7. Вращающийся крючок для хранения шнура питания
- 8. Кнопка для снятия ручки
- 9. Удлинительная трубка
- 10. Крышка резервуара для воды
- 11. Кнопка для снятия головки швабры
- 12. Насадка из микрофибры
- 13. Мерный стакан



# СБОРКА И РАЗБОРКА ШВАБРЫ

Во время сборки и разборки прибор должен быть отключен от электросети. Перед тем, как разобрать швабру после использования, подождите пока она полностью остынет.

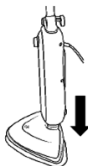
## Присоединение и снятие ручки



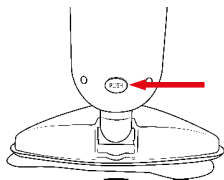
Выровняйте ручку и удлинительную трубку и вставьте с небольшим усилием ручку в трубку. Должен раздаться легкий щелчок. Нажмите на кнопку фиксации удлинительной трубки на корпусе швабры и вставьте удлинительную трубку в соответствующее отверстие корпуса. Крючок для хранения шнура питания на ручке должен быть строго параллелен задней стороне корпуса швабры.

Чтобы отсоединить трубку, нажмите кнопку фиксации трубки и выньте трубку из корпуса.

## Присоединение и снятие напольной насадки

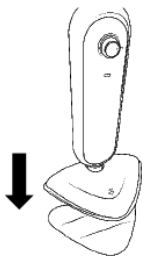


Удерживая швабру над насадкой из микрофибры, выровняйте ее и опустите, чтобы насадка присоединилась за счёт липучки.



Чтобы отсоединить насадку для пола нажмите на кнопку снятия насадки и снимите ее.

### **Фиксация и снятие насадки из микрофибры**

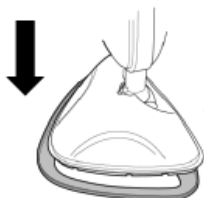


Никогда не используйте швабру без насадки из микрофибры.

Положите насадку из микрофибры на пол липучкой вверх. Выступающий край насадки расположите с задней стороны швабры. Удерживая швабру с напольной насадкой над насадкой, выровняйте напольную насадку относительно насадки, а затем опустите, чтобы насадка прилипла за счет липучки.

Чтобы снять насадку из микрофибры, поставьте швабру на пол и наступите ногой на выступающий с задней стороны край насадки из микрофибры, а затем поднимите швабру, оставив насадку на полу.

## Установка и снятие насадки для чистки ковров

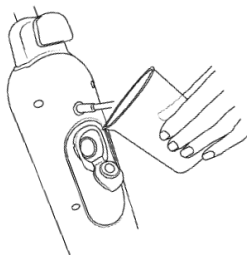


Расположите швабру над насадкой для чистки ковров, выровняйте относительно насадки, а затем опустите. Насадка для чистки ковров не фиксируется на швабре. Чтобы извлечь насадку для чистки ковров просто поднимите швабру.

## ЗАЛИВКА ВОДЫ

Заливку воды можно проводить, только когда прибор отключен от электросети.

Если вода закончилась во время эксплуатации швабры, выключите ее, отключите от электросети и дайте остыть, перед тем как снова наполнить резервуар водой.



1. Слегка наклоните швабру, чтобы было легче наливать воду в резервуар.
2. Откройте крышку резервуара и с помощью мерного стакана, поставляемого в комплекте, залейте в отверстие чистую прохладную воду.

**ПРИМЕЧАНИЕ:**

Рекомендуется использовать дистиллированную или отфильтрованную воду, особенно если вода из-под крана в вашем регионе жесткая. Это поможет снизить количество минеральных отложений внутри резервуара и системы подачи воды.

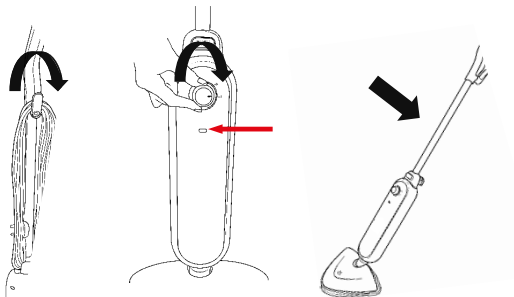
3. Плотно закройте крышку резервуара для воды и поставьте швабру ровно.

Объема резервуара хватает примерно на 20 минут работы.

Швабра не будет выделять пар до тех пор, пока она не будет включена и вода не нагреется до рабочей температуры.

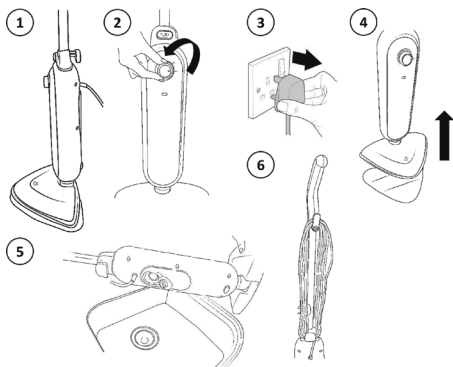
## ЭКСПЛУАТАЦИЯ ШВАБРЫ

Перед началом уборки с помощью паровой швабры подметите или пропылесосьте полы.



1. Поверните крючок на ручке, чтобы быстро снять шнур питания.
2. Наполните резервуар водой. (См. предыдущий раздел. )
3. Убедитесь, что переключатель питания находится в положении OFF, и подключите вилку питания к электрической розетке.
4. Включите швабру, повернув переключатель питания по часовой стрелке в положение ON. После этого загорится индикатор питания.
5. Подождите примерно 20 секунд, чтобы швабра нагрела воду.
6. Когда швабра стоит вертикально, подача пара не происходит. Слегка наклоните ручку, примерно на 45 градусов, чтобы через насадку начал выходить горячий пар.
7. Перемещайте насадку швабры по поверхности, которую нужно очистить.
8. При очистке поверхностей с помощью паровой швабры не держите ее на одном месте дольше 30 секунд, чтобы не допустить порчи этого участка.
9. Если во время уборки вам нужно сделать перерыв на короткое время, верните ручку в вертикальное положение, и подача пара прекратится.
10. Если подача пара в рабочем положении прекратилась, это значит, что в резервуаре закончилась вода. В этом случае выключите швабру переключателем питания, вернув его в положение OFF, отключите прибор от электросети и дайте ему остыть. Затем можете снова наполнить резервуар водой и продолжить уборку.
11. Если швабра неподвижна в течение 5 секунд, подача пара автоматически отключается для экономии воды и электроэнергии, а также чтобы не допустить повреждения поверхности, на которой она стоит.
12. Если подача пара прекратилась и не возобновляется, это значит, что в резервуаре закончилась вода. В этом случае выключите швабру кнопкой включения/выключения, отключите прибор от электросети и дайте ему остыть. Затем можете снова наполнить резервуар водой и продолжить уборку.

## ОКОНЧАНИЕ РАБОТЫ И ХРАНЕНИЕ



По окончании использования выключите швабру переключателем питания, вернув его в положение OFF, отключите прибор от электросети и дайте ему остыть.

Снимите с держателя насадку из микрофибры. В случае необходимости выстирайте насадку и обязательно высушите ее перед тем, как убрать швабру на хранение.

## ЧИСТКА И ОБСЛУЖИВАНИЕ

Перед очисткой прибора обязательно отключите его от электросети и подождите, когда он полностью остынет.

### **Чистка насадки из микрофибры**

Снимите насадку из микрофибры и выстирайте ее в теплой воде. Температура воды не должна быть выше 40°C. Не используйте отбеливатели или ополаскиватели (смягчители).

При стирке в стиральной машине стирайте насадку отдельно.



Не сушите насадку из микрофибры в стиральной машине, дайте ей высохнуть естественным способом. Для этого повесьте ее на веревку для сушки белья.

Если на микрофибре торчат нити, аккуратно срежьте их ножницами. Не пытайтесь вытягивать и вырывать нити из ткани. При сильном изнашивании насадки из микрофибры, выбросьте ее и приобретите новую.

### **Чистка корпуса**

Корпус прибора протрите слегка влажной тканью, при этом следите, чтобы вода не попала внутрь прибора туда, где находятся индикатор и переключатель питания. Запрещается мыть корпус прибора под краном или погружать его в воду.

### **Очистка от накипи**

Регулярно проводите очистку резервуара и системы подачи воды от накипи. Частота очистки зависит от жесткости используемой воды. Для очистки используйте раствор из белого уксуса и воды в соотношении 2:1.

## **УСТРАНЕНИЕ НЕИСПРАВНОСТЕЙ**

При возникновении неисправности попробуйте устранить ее с помощью рекомендаций из таблицы ниже. Если неисправность не устраняется, не пытайтесь самостоятельно починить прибор, обратитесь в авторизованный сервисный центр производителя.

<b>Неисправность</b>	<b>Возможные причины</b>	<b>Способ устранения</b>
Прибор не производит пар	1. В резервуар не залита вода	1. Залейте воду в резервуар
	2. Прибор не включен переключателем питания	2. Поверните переключатель Питания по часовой стрелке, чтобы включить прибор.
	3. Прибор не подключен к электросети	2. Подключите вилку питания к электрической розетке. Убедитесь, что контакт надежный.
	4. Розетка неисправна	4. Убедитесь, что розетка исправна, подключив к ней другой электроприбор.

Не горит индикатор	1. Прибор не подключен к электросети	1. Подключите вилку питания к электрической розетке. Убедитесь, что контакт надежный.
	2. Розетка неисправна	2. Убедитесь, что розетка исправна, подключив к ней другой электроприбор.
Прибор издает необычный запах	1. Прибор используется в первый раз	1. При первом использовании прибор может издавать незначительный запах в результате разогрева внутренних частей.
	2. Прибор используется не первый раз.	2. Обратитесь в сервисный
Прибор издает щелкающие, булькающие, шипящие звуки во время эксплуатации	1. Звук издается системой подачи пара.	Это не является неисправностью.
Насадка из микрофибры оставляет лужи и не очищает поверхность	Насадка из микрофибры полностью пропиталась.	Выключите прибор, дайте ему остыть и проведите чистку и сушку насадки водой.
Вышли из строя детали прибора	1. Из строя вышли насадка из микрофибры, насадка для чистки ковров или телескопическая трубка с ручкой водой.	1. Приобретите запасные части в авторизованном сервисном центре.
	2. Вышли из строя другие части и детали прибора.	2. Прекратите использовать прибор и обратитесь в авторизованный сервисный центр.

## ТЕХНИЧЕСКИЕ ХАРАКТЕРИСТИКИ

Напряжение питания	~ 220-240 В, 50 Гц
Максимальная потребляемая мощность	1300 Вт
Объем резервуара для воды	350 мл
Интенсивность парообразования	28 г/мин

## БЕЗОПАСНАЯ УТИЛИЗАЦИЯ:



Ваше устройство спроектировано и изготовлено из высококачественных материалов и компонентов, которые можно утилизировать и использовать повторно. Ознакомьтесь с местной системой раздельного сбора электрических и электронных товаров. Соблюдайте местные правила. Утилизируйте старые устройства отдельно от бытовых отходов. Правильная утилизация вашего товара позволит предотвратить возможные отрицательные последствия для окружающей среды и человеческого здоровья.

## Срок службы изделия составляет 24 месяца

- ТР ТС 004/2011 «О безопасности низковольтного оборудования»
- ТР ТС 020/2011 «Электромагнитная совместимость технических средств»
- ТР ЕАЭС 037/2016 «Об ограничении применения опасных веществ в изделиях электротехники и радиоэлектроники».

**В соответствии с постоянным совершенствованием технических характеристик и дизайна, производитель оставляет за собой право на внесение изменений без предварительного уведомления.**



### Изготовитель / Филиал изготовителя:

ZHEJIANG HUAGUANG ELECTRIC APPLIANCE GROUP CO., LTD  
ЧЖЭЦЗЯН ХУАГУАН ЭЛЕКТРИК АППЛАЙАНС ГРУП КО., ЛТД  
Адрес: ZHOUXIANG INDUSTRIAL DEVELOPMENT ZONE, SIXI CITY, NINGBO, CHINA  
ЗОНА ПРОМЫШЛЕННОГО РАЗВИТИЯ ЧЖОУСЯН, ГОРОД ЦЫСИ, НИНБО, КИТАЙ

[www.galatec.hk](http://www.galatec.hk)

### Импортер / Уполномоченный представитель изготовителя, принимающий претензии:

ИП Трегубов Вячеслав Юрьевич

Адрес: Российская Федерация, 692651, Приморский край, Михайловский район, село Михайловка, квартал 3, дом 2, квартира 37,

Телефон: 8-800-333-33-66