

Өнім параметрлері

Өнімнің атауы: көп функциялы бұтазартқышы
Өнім түрі: DEM-ZQ610
Номиналды кернеу/жиілік: 220-240V - 50-60HZ
Номиналды қуаты: 1700W
Су бағының максималды сыйымдылығы: 230ml
Өнімнің таза салмағы: 2.72kg
Өнім мөлшері: 389*85*180mm
Бу шығару көлемі: 20g/min

Өнім сипаттамалары

1. Озық

Ерекше бу техникасы, жоғары температура мен жоғары булардың көмегімен еденді, есіктер мен терезелер мен киімдерді, тоғанның ластану іздерін тазарту, беткі зарарсыздандыру жүргізуге болады, шаң мен бактерияларды тазарту, экологиялық таза және санитарлық. Автоматты жылытуды басқару, үздіксіз бу шығара алады, үздіксіз тазалау үшін ыңғайлы. Таза жоғары қысымды су буы, ешқандай химиялық қосылыстар қоспаңыз, қоршаған ортаны толығымен қорғаңыз.

2. Қауіпсіз

сусыз қызудан қорғауды жобалау, қазандық ыдысындағы суды қыздырғаннан және буландырғаннан кейін автоматты түрде электр қуатын өшіріп, сусыз қызудан қорғауға болады. Жоғары сезімтал термостатикалық қондырғы жоғары температуралы буды $> 105^{\circ}\text{C}$, дезинфекция және зарарсыздандыруды қамтамасыз ете алады. Жерге тұйықтау сымы мен үш сымды штепселі бар, сыйымдылықтар мен термоплиталарды жерге тұйықтауы бар, пайдалануда қауіпсіз. Ұзартылатын екі қабатты оқшаулағыш қуат сымы қауіпсіздікті қамтамасыз ету үшін су мен шаңды сулауды тиімді түрде бөле алады.

3. Төзімді

Алюминий қорытпасынан жасалған аса қалың ішкі қабырғасы бар автоклав жоғары қысымға төзімділікпен және ұзақ қызмет ету мерзімімен жобаланады. Тұтас пластмассалы корпус жоғары сапалы ABS, PC импортталған шикізаттан жасалған, коррозияға төзімді және беріктігі жоғары.

4. Энергия үнемдеу

Арнайы жасалған жылыту құбыры автоклавпен үйлесімде жобаланады, жан-жақты қызады, жылу тиімділігі жоғары, аса энергияны үнемдегіш. Екі қабатты корпус құрылымы жылудың ағып кетуіне жол бермейді, қоршаған ортаны қорғайды және энергияны үнемдейді. Қуатты салыңыз, бу кранының батырмасын басыңыз, дереу жылытуды бастаңыз; Белгіленген температураға дейін қыздыру, бу шығарылады, операция ыңғайлы. Таза керек-жарақтармен толық жабдықталған, монтаждау және бөлшектеу үшін ыңғайлы, есік пен терезелерді, еден мен киімдерді тазартуға болады, бейімдеушілігі жоғары.

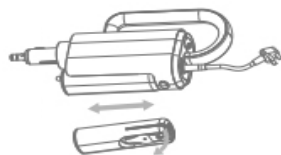
Ақауларды талдау және жою

I. Су бағын монтаждау

1. Қаптама жәшігін ашыңыз, негізгі құрылғыны алыңыз, су бағы батырмасының ажыратқышын басыңыз, су бағын солға сырғытыңыз, су бағын алыңыз;

2. Су бағының тығыздағыш қақпағын ашыңыз, қолайлы таза су қосыңыз;

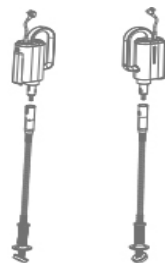
3. Су бағының тығыздағыш қақпағын жауып, су бағын негізгі құрылғының бағыттаушы рельс бойымен оңнан солға қарай негізгі құрылғыға итеріңіз, «Та» дыбысы естіледі, яғни су бағын монтаждау аяқталды.



II. Сильфон тораптарын монтаждау және демонтаждау

1. Қолмен сильфон торабының артқы ұшының құбыр бөлігін ұстап тұрыңыз, сильфон торабының бағыттаушы ойығын негізгі құрылғы корпусының қысқа шүмегіндегі бағыттаушы рельске бағыттау, орнына қою, осы уақытта сильфон торабының құбыр бөлігіндегі тығын батырмасының монтаждау саңылауына қысқа форсункадағы тығын батырмасын қойыңыз;

2. Демонтаждау кезінде тығын батырмасын басып, негізгі құрылғыдан сильфон торабын алыңыз.

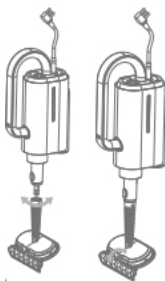


III. Қырғыш торабын монтаждау және демонтаждау

1. Қолмен қырғыш торабының артқы ұшының құбырлы бөлігін ұстап тұрыңыз, негізгі құрылғының корпусының қысқа саптамасындағы цилиндрлік доғаға бағыттағаннан кейін, оны орнына салыңыз, содан кейін қырғыштың торабын машинаның корпусына бекіту үшін қырғыштың торабын белгілі бір бұрышқа бұраңыз;

2. Демонтаждау кезінде қырғыштың торабын белгілі бір бұрышқа қарама-қарсы бағытта бұраңыз, содан кейін қырғыштың торабын негізгі құрылғыдан алуға болады.

3. Киімді тазалау қажет болса, тек жылтыратылған есік пен терезенің қырғышындағы ілгекті белгілі бір бұрышқа сағат тіліне қарсы бұраңыз, жылтыратылған есік пен терезенің қырғышын алыңыз.

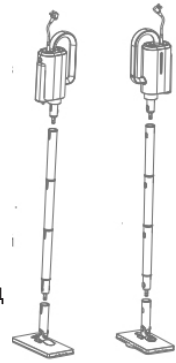


IV. Еден жуғыш торабын монтаждау және демонтаждау:

1. Еден жуғыштың жалғастырушы құбырының үш торабын алыңыз, еден жуғыштардың біреуінің жалғастырушы құбыры түйінінің соңындағы бағыттаушы ойықты басқа еден жуғыштың жалғастырушы құбыры торабының басының рельсіне бағыттаушыға бағыттаңыз, оны орнына қойыңыз, бұл ретте еден жуғыштардың бірінің жалғастырушы құбыры батырмасының тесігіне басқа еден жуғыштың жалғастырушы құбыры батырмасының тесігі орнатылады, осылай екі жалғастырушы құбырлар монтаждалады. Еден жуғыштың екі жалғастырушы құбырын жинағаннан кейін, дәл солай еден жуғыштың басқа жалғастырушы құбырымен бекітіңіз.



2. Еден жуғыштың жалғастырушы құбырының үш тораптарын жинағаннан кейін қолмен еден жуғыштың жалғастырушы құбыры торабының басындағы құбырдың бір бөлігін ұстаңыз, еден жуғыштан шөтке торабының бағыттаушы ойығын еден жуғыштың жалғастырушы құбырындағы бағыттаушы рельске бағыттаңыз, оны орнына қойыңыз, бұл ретте еден жуғыштың жалғастырушы құбырындағы батырманы еден жуғыштан шөтке торабының құбыр бөлігі батырмасының тесігіне қойыңыз.



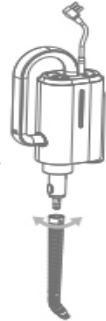
3. Оларды жинағаннан кейін, қолмен еден жуғыш құбырының ұшының құбыр бөлігін ұстап тұрыңыз, еден жуғыш құбырының торабының бағыттаушы ойығын негізгі құрылғының қысқа саптамасындағы бағыттағышқа бағыттаңыз, оны орнына салыңыз, осы уақытта қысқа саптамадағы батырманы еден жуғыш құбыры торабының құбыр бөлігінің батырмасының тесігіне салыңыз.

4. Демонтаждау кезінде негізгі құрылғыдан жалғастырушы құбыр торабын алу үшін батырманы басыңыз.

V. Түкті шөтке торабын монтаждау және демонтаждау

1. Түкті шөтке торабының соңындағы ұшының құбыр бөлігін қолмен ұстаңыз, содан кейін негізгі құрылғының корпусындағы қысқа шүмекке цилиндрлік дөңесіне бағыттаңыз, орнына қойыңыз, түкті шөткенің торабы машина корпусына бекітілетіндей етіп, белгілі бір бұрышқа бұраңыз;

2. Демонтаждау кезінде кері бағытта белгілі бір бұрышқа бұраңыз, осылайша түкті шөткенің торабын негізгі құрылғыдан алуға болады.



Тазалау және қызмет көрсету

I. Су бағын тазалау:

1. Су бағын негізгі құрылғыдан шешіп алғаннан кейін, су бағының тығыздағыш қақпағын және су бағының ұшындағы тығыздағыш тығынды алыңыз, су бағынан су өткізгіш тораптың бір ұшын алыңыз.
2. Су өткізгіш торабындағы келтеқосқыш пен тығыздағыш тығынды алып тастаңыз, бұл ретте су өткізгіштен іске қосу басын алып тастаңыз, бұл бөлшектерді таза сумен жуу, кірді кетіру қажет. Назар аударыңыз: электр қуатын ажырату немесе өшіру кезінде негізгі құрылғының сусыз қызып кетпеуі үшін су бағын шығару керек.



II. Еден жуғышты тазалау:

Маталы еден жуғышты еден жуғыштың шөтке торабынан алыңыз, тазалағаннан кейін оны табиғи түрде құрғатыңыз.

Назар аударыңыз: электр қуатын ажыратқан немесе өшірген кезде бумен күйіп қалуды болдырмау үшін маталы еден жуғышты шешіп алу керек.



Ерекше ескертулер

1. Бутазартқыш бетті тазартқыш аппарат болып табылады, оны пайдалану нұсқаулығының шарттарына сәйкес пайдалану керек, бұл нұсқаулық болашақта анықтама алу үшін тиісті түрде сақталуы керек.
2. Бутазартқыш қолданатын кернеу электрмен жабдықтау кернеуіне сәйкес келетінін тексеріңіз және растаңыз.
3. Бутазартқышты тазалау, жөндеу немесе уақытша қолданбау кезінде қуатты өшіру қажет. Электр қуатын ажыратқан кезде қоректендіруші сымды тартуға болмайды, штепсельді шығару үшін штепсельдің пластмасса бөлігін ұстап тұру керек.
4. Қыздырғыш құралға жақындауды немесе күн сәулесімен сәулеленуді болдырмау үшін, өртті болдырмау үшін бутазартқыштың бас құрылғысын суға батыруға қатаң тыйым салынады.
5. Аварияны болдырмау үшін балаларға бутазартқышпен ойнауға болмайды.
6. Келесі жағдайларда бутазартқышты пайдаланбаңыз:
 - A. Құлау және айқын зақым туындаса немесе қалыпты жұмыс істемесе;
 - B. Қуат сымы зақымдалған болса. Бұл жағдайда машинаны ашпаңыз, жөндеу үшін біздің компания тағайындаған жөндеу бөліміне уақытында жеткізіңіз.
7. Қыздыратын алюминий табасына немесе қазандық табасына және су сорғысына зақым келтірмеу үшін су бағында су болмаған кезде ұзақ уақыт пайдаланудан аулақ болыңыз.
8. Электр қуат көзінің икемді сымы зақымдалған жағдайда, қауіпті болдырмау үшін оны өндіруші, оның қызмет көрсету бөлімі немесе ұқсас маман ауыстыру қажет.
9. Электр бөлшектерін орналастыру үшін құрылғыға бу ағынын жіберуге болмайды, мысалы, кептіру шкафының ішкі жағы.

10. Егер физикалық кемістігі бар, сенсорлық немесе ақыл-ой проблемалары бар немесе тәжірибесі мен білімі жоқ адам осы өнімді қауіпсіз пайдалану бойынша бақылау/нұсқаулық алған болса және байланысты қауіптер туралы ескертілген болса, онда олар осы өнімді пайдалана алады, балалар үшін бұл құрылғыны ойыншық ретінде пайдалануға тыйым салынады.
11. Қуат көзіне қосылған кезде құрылғыны қараусыз қалдыруға болмайды.
12. Аппарат құлағаннан кейін егер зақым немесе су ағу белгісі байқалса, онда оны қолдануды жалғастыруға болмайды.
13. Кернеумен немесе салқындалатын күйде жұмыс істеу кезінде аппарат балалар үшін қол жетімді емес жерде орналасуы керек.
14. Белгісі бар негізгі құрылғыдағы орын бұл жерде жоғары температура буының шығуы бар екенін білдіреді.

Қауіпсіздік бойынша ерекше ескертулер

1. Балаларға бутазартқышты жеке пайдалануға немесе ересектер тарапынан қараусыз бутазартқышты пайдалануға тыйым салынады.
 2. Электр тоғының соғуын болдырмау үшін қуат сымды немесе штепсельді суға немесе басқа сұйықтықтарға батырмаңыз.
 3. Қуат сымы мен штепсель ақаусыз болуы тиіс, зақымданған немесе ақаулық пайда болған кезде пайдалануды тоқтатып, ауыстыру үшін белгіленген жөндеу орнына беру керек.
 4. Бұл өнім тек тұрмыстық пайдалануға арналған және оны өнеркәсіптік мақсаттарда пайдалануға болмайды.
 5. Ыдыста су болмаған жағдайда қуат көзін қосуға болмайды.
 6. Пайдаланылатын электр қуаты жасаушы-зауыттың өнім туралы ережелеріне сәйкес келуі тиіс.
 7. Арнайы жерге тұйықтау сымы бар розетканы пайдалану керек.
 8. Бу ағынын адамдарға, жануарларға және басқа электр өнімдеріне бағыттауға болмайды.
 9. Су қосқан кезде штепсельді тартып шығаруды және электр қуатын өшіруді қамтамасыз ету керек.
Аппаратураны пайдаланғаннан кейін және тазалаудан бұрын және жөндеу кезінде штепсельді шығару қажет.
 10. Су бағына тот тазартқышты, хош иісті затты, спиртті және тазартқыш затты қосуға болмайды, оңай зақымдалатын болады.
- Ерекше ескерту: 7К жәшігіне су қосқаннан кейін, судың ағып кетуіне жол бермеу үшін су бағының қақпағы герметикалық болуы керек.

Ақауларды талдау және жою

Өнім қазірдің өзінде жұмыс істеу күйінде тұр, бірақ бу шығару көлемі аз немесе бу шығарылмайды.

1 себеп: су бағында судың жетіспеуі.

Шешу әдісі: су бағына жеткілікті деңгейде таза су қосыңыз.

2 себеп: 7K жәшігінің су өткізгіш торабының бітелуі.

Шешу әдісі: су бағының керек-жарақтарын тазалаңыз.

Негізгі құрылғыны іске қосу мүмкін еместігі

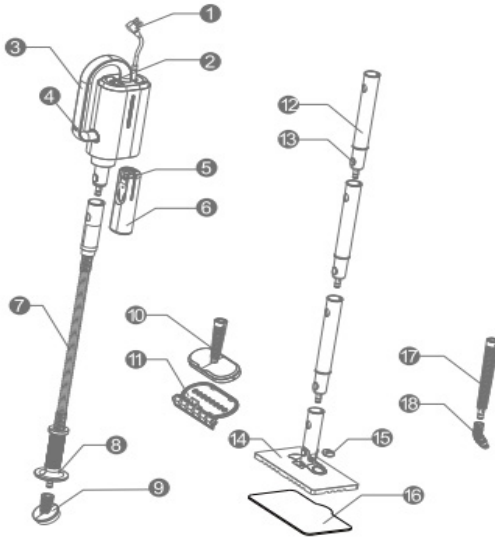
Шешу әдісі: қуат сымының штепселі розеткаға мықтап салынғанын тексеріңіз

немесе электр қуат ажыратқышының ашық екенін тексеріңіз.

Су бағында судың ағуы

Шешу әдісі: су бағының нығыздағыш қақпағының немесе су бағының орнында орнатылғанын тексеріңіз.

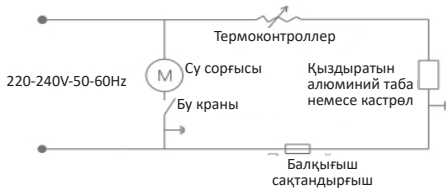
Өнімнің конструкциялық сызбасы



- | | | |
|-----------------------------|--|-------------------------------------|
| 1 Қуат сымы | 2 Бу краны батырмасы | 3 Негізгі құрылғы тұтқасы |
| 4 Жұмыстың индикаторлы шамы | 5 Су бағының тығыздағыш қақпағы | 6 Су бағы |
| 7 Сильфон | 8 Тұтқа | 9 Сорғыш шүмектің торабы |
| 10 Қырғыш тұтқасы | 11 Жылтырлатылған есік пен терезелер қырғышы | 12 Еден жуғыш келтеқұбырының торабы |
| 13 Тығын батырмасы | 14 Еден жуғыш шөтке-сінің торабы | 15 Фумигация қорабының қақпағы |
| 16 Маталы еден жуғыш | 17 Түкті шөткенің жалғастырушы басы | 18 Түкті шөткенің ұшы |

Электр сызбасы

Бұл сұлба тек анықтама үшін, егер жаңарту болса, біз бөлек хабарламаймыз. Заттай объект норма ретінде, түпкілікті түсіндіру құқығы біздің компанияға тиесілі.



Құрылғының мақсаты

Бұл құрылғы әртүрлі беттерден (кафель, паркет едені, жұмсақ жиһаз, кілемдер және т.б.) шаң мен ластануды тазалауға арналған.

Монтаждау, сақтау, тасымалдау (тасу), өткізу және кәдеге жарату қағидалары мен шарттары

- Құрылғы ешқандай монтаждауды немесе тұрақты бекітуді қажет етпейді.
- Құрылғыны сақтау дайындаушы мен тұтынушының жылытылатын үй-жайларында +5 °С-тан +40 °С-қа дейінгі ауа температурасы кезінде және 80%-дан аспайтын ауаның салыстырмалы ылғалдылығы кезінде қаптамада жүргізілуі тиіс. Бөлмелерде коррозия тудыратын агрессивті қоспалар (қышқыл булары, сілтілер) болмауы тиіс.
- Құрылғыны тасымалдау құрғақ ортада жүзеге асырылуы керек.
- Құрылғы мұқият өңдеуді қажет етеді, оны шаң, кір, соққы, ылғал, от және т. б. әсерінен қорғаңыз.
- Құрылғы Қазақстан Республикасының қолданыстағы заңнамасына сәйкес сатылуы тиіс.
- Бұйымның қызмет ету мерзімі аяқталғаннан кейін оны қарапайым тұрмыстық қоқыспен бірге тастауға болмайды. Оның орнына, ол федералды немесе жергілікті заңнамаға сәйкес кейіннен қайта өңдеу және кәдеге жарату үшін электр және электрондық жабдықтарды тиісті қабылдау пунктіне кәдеге жаратуға жіберіледі. Осы өнімнің дұрыс кәдеге жаратылуын қамтамасыз ете отырып, сіз табиғи ресурстарды қорғауға және қоршаған ортаға және адамдардың денсаулығына зиян келтіруді алдын алуға көмектесесіз. Осы өнімді қабылдау және кәдеге жарату пункттері туралы толығырақ ақпаратты жергілікті муниципалдық органдардан немесе тұрмыстық қоқысты шығару жөніндегі кәсіпорыннан алуға болады.
- Құрылғының ақаулығы анықталған жағдайда дереу уәкілетті қызмет көрсету орталығына жүгіну немесе құрылғыны кәдеге жарату қажет.

Кепілдікті қызмет көрсету шарттары

Өндіруші кепілдік мерзімі ішінде құрылғының үздіксіз жұмыс істеуіне, сондай-ақ материалдар мен жинақтарда ақаулардың болмауына кепілдік береді. Кепілдік мерзімі өнімді сатып алған сәттен бастап есептеледі және тек жаңа өнімдерге қолданылады. Кепілдік қызмет көрсетуге бұйымды пайдаланушы нұсқаулығына сәйкес пайдалану шарты кезінде кепілдік мерзімі ішінде тұтынушының кінәсінен емес істен шыққан элементтерді тегін жөндеу немесе ауыстыру кіреді. Элементтерді жөндеу немесе ауыстыру уәкілетті қызмет көрсету орталықтардың аумағында жүргізіледі.

Қызмет көрсету орталықтарының өзекті тізімі мына мекенжай бойынша:

<https://www.dns-shop.ru/technical-support/>

Кепілдік мерзімі: 12 ай.

Пайдалану мерзімі: 24 ай.

Қосымша ақпарат

Өндіруші: Гуандун Дирма Тэкнолоджи Ко., Лтд.

№ 4-1, Лунхуэй тас жолы, Малун дер. комитеті, Бэйцзяо, Шуньдэ ауданы, Фошань қ., пров. Гуандун, Қытай.

Қытайда жасалған.

Импорттаушы / өндіруші уәкілеттік берген тұлға: «Атлас» ЖШҚ.

690068, Ресей, Приморск өлкесі, Владивосток қ., Владивостоктың 100 жылдығы даңғылы, 155 үй, 3 корпус, 5 кеңсе.

Тауар Кеден одағының келесі техникалық регламентінің талаптарына сәйкес келеді:

- КО ТР 020/2011 «Техникалық құралдардың электромагниттік үйлесімділігі»;
- КО ТР 004/2011 «Төмен вольтты жабдықтардың қауіпсіздігі туралы».

Тауар Еуразиялық экономикалық одақтың ЕАЭО ТР 037/2016 «Электротехника және радиоэлектроника бұйымдарында қауіпті заттарды қолдануды шектеу туралы» техникалық регламентінің талаптарына сәйкес келеді.

Бұйымның сыртқы түрі және оның сипаттамалары сапаны жақсарту үшін алдын ала ескертусіз өзгеруі мүмкін.

