

**Нарезал,
как отрезал!**



**Электронож
КТ-4073**

Если у вас возникнут трудности с использованием нашей техники, перед обращением в магазин просим позвонить на горячую линию Kitfort:

8-800-775-56-87

(пн-пт с 9:30 до 17:30 по московскому времени)

info@kitfort.ru

Мы расскажем про особенности работы прибора и проконсультируем по любым другим вопросам

Содержание

Общие сведения.....	4
Комплектация	4
Устройство электроножа.....	4
Подготовка к работе и использование.....	5
Чистка и обслуживание	8
Уход и хранение.....	8
Устранение неполадок	8
Технические характеристики	9
Меры предосторожности.....	10

Общие сведения

Беспроводной электронож КТ-4073 — устройство, которое поможет вам быстро и легко нарезать продукты. Электронож используется для нарезки мягких и не очень твердых продуктов: хлеба и другой выпечки, колбас, сыров, огурцов, баклажанов и т. п. Данная модель не предназначена для разделывания костей, хрящей и других твердых продуктов.

КТ-4073 работает от аккумулятора и заряжается от USB.

В корпус устройства вставляются два ножа-серрейтора, скрепленные между собой. Режущая кромка имеет зазубренную форму. При включении устройства скрепленные ножи начинают двигаться вперед-назад, обеспечивая пиление.

Ножи выполнены из нержавеющей стали, стойкость кромки — твердость по Роквеллу 50 HRC. Корпус ножа сделан из пластика. Прибор имеет одну скорость движения ножей.

Модель КТ-4073 оснащена кнопками снятия ножей для их легкого и безопасного извлечения из корпуса. В данной модели предусмотрен переключатель безопасности. Чтобы включить нож, необходимо передвинуть в сторону переключатель, тогда можно будет нажать на кнопку включения.

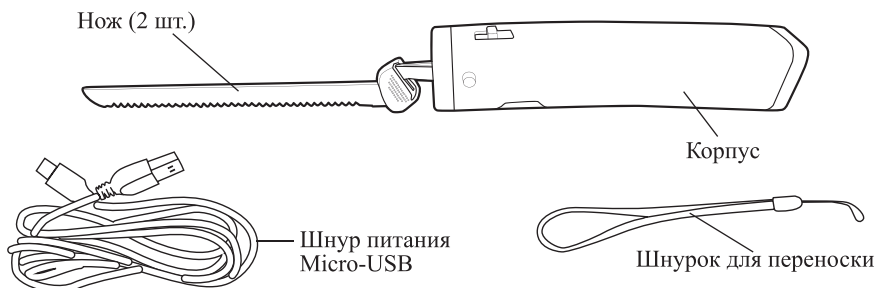
Снятые ножи удобно мыть, не беспокоясь о том, что вода может попасть в корпус устройства и вывести его из строя. Устройство в разобранном виде не займет много места на вашей кухне и при перевозке, а удобный контейнер облегчит хранение.

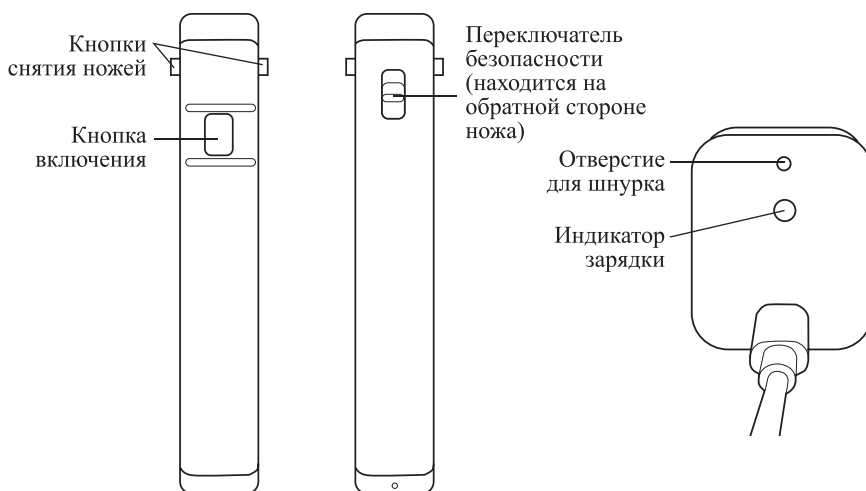
Комплектация

1. Электронож — 1 шт.
 - Корпус — 1 шт.
 - Нож — 2 шт.
2. Шнур питания Micro-USB — 1 шт.
3. Шнурок для переноски — 1 шт.
4. Руководство по эксплуатации — 1 шт.
5. Коллекционный магнит — 1 шт.*

*опционально

Устройство электроножа





Два *ножа*, скрепленные между собой, вставляются в корпус устройства.

Кнопка включения запускает движение ножей. Устройство работает, пока вы удерживаете кнопку, при этом надо передвинуть **переключатель безопасности** вверх. Если переключатель безопасности не передвинуть вверх, то кнопка включения будет заблокирована.

Кнопки снятия ножей предназначены для безопасного извлечения ножей из корпуса.

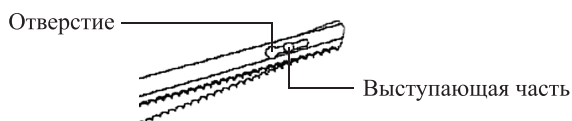
Индикатор зарядки во время зарядки горит непрерывно красным.

Внимание! Режущие части ножей очень острые! Будьте осторожны, чтобы не порезаться.

Подготовка к работе и использование

Подготовка к работе

1. Распакуйте прибор и удалите все упаковочные материалы.
2. Вымойте ножи теплой водой мягкой губкой с моющим средством для мытья посуды, а затем тщательно просушите их. Корпус протрите сначала влажной, а затем сухой тканью.
3. Соедините два ножа между собой. Для этого вставьте выступающую часть одного ножа в отверстие в другом.



4. Возьмитесь за защитные вставки на ножах так, чтобы режущие части ножей были направлены в сторону от ладони, зажмите кнопки снятия ножей и вставьте ножи в корпус до щелчка. При этом переключатель безопасности должен находиться с противоположной стороны от режущих частей ножей. Осторожно потяните за защитные вставки, чтобы убедиться, что ножи зафиксированы.

Внимание! Режущие части ножей очень острые! Будьте осторожны, чтобы не порезаться.



Зарядка аккумулятора

Зарядка осуществляется от USB. У шнура стандартный разъем, поэтому заряжать устройство возможно с помощью шнура, входящего в комплект. Для зарядки устройства рекомендуется использовать блок питания с USB-разъемом и выходными параметрами: ≈ 5 В, 1 А.

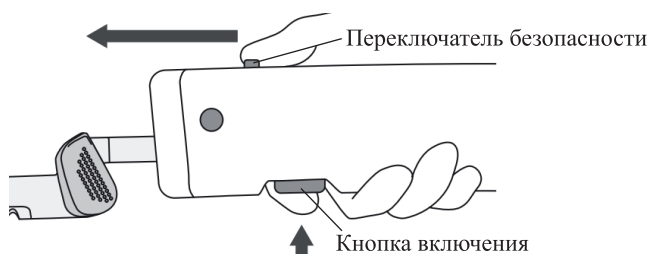
Когда аккумулятор заряжается, индикатор заряда горит красным. При полном заряде индикатор работы загорится зеленым. Во время зарядки аккумулятора кнопка включения автоматически блокируется. Воспользоваться прибором можно будет, отключив его от источника питания. Обычное время зарядки аккумулятора составляет около 3,5–4 часов. Вы можете заряжать аккумулятор с любым уровнем разряженности. Перед зарядкой не требуется предварительной полной разрядки аккумулятора.

Зарядка аккумулятора должна производиться при температуре от +5 до +40 °С. Не заряжайте аккумулятор при отрицательных температурах и не допускайте его нагрева выше 45 °С.

Использование

1. Выложите продукты, которые нужно нарезать, на разделочную доску.
Примечание. Электронож предназначен для нарезки мягких и не очень твердых продуктов. Не пытайтесь разрезать твердые продукты (кости, морковь, тыкву и т.п.).
2. Возьмите нож в руку, которой будете нарезать продукты. Передвиньте большим пальцем руки переключатель безопасности вверх, а указательным пальцем зажмите кнопку включения, чтобы электронож начал работу.

Внимание! Не прикасайтесь к устройству мокрыми руками!



3. Разрежьте продукты. Не давите на электронож слишком сильно во время нарезания продуктов.

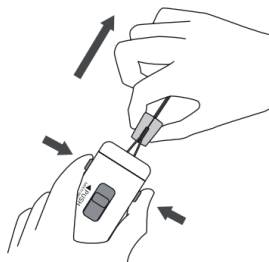
Примечание. Будьте осторожны с рукой, которой придерживаете продукт. Чтобы не порезаться, вы можете придерживать разрезаемый продукт вилкой.

5. Отпустите переключатель безопасности и кнопку включения, чтобы остановить движение ножей.

Примечание. Максимальное время непрерывной работы электроножа составляет 3 минуты. По истечении этого времени дайте мотору устройства остыть до комнатной температуры в течение 10 минут.

6. Снимите ножи и очистите их. Возьмитесь за защитные вставки на ножах так, чтобы режущие части ножей были направлены в сторону от ладони, нажмите на кнопки снятия ножей и потяните ножи в сторону от корпуса.

Внимание! Не нажимайте на кнопки снятия ножей во время работы устройства.



Внимание! Не оставляйте работающий прибор без присмотра. Контролируйте работу электроножа, когда рядом находятся дети или домашние животные.

Советы

Чтобы не порезаться, вы можете придерживать разрезаемый продукт вилкой.

Если не используете устройство, всегда отключайте устройство от сети питания, во избежание случайного нажатия на кнопку включения.

Если нож застрял в продукте, то отпустите кнопку включения и отключите устройство от сети питания. После этого аккуратно вытащите нож из продукта.

Максимальное время непрерывной работы электроножа составляет 3 минуты. По истечении этого времени дайте мотору устройства остыть в течение 10 минут.

Ножи-серрейторы требуют специальных навыков заточки. Данные ножи не требуют частой заточки, но если возникнет такая необходимость, обратитесь в мастерскую по заточке ножей.

Чистка и обслуживание

Перед чисткой и обслуживанием электроножа отключите устройство от сети электропитания.

Мойте ножи сразу после использования устройства. Будьте аккуратны — ножи острые. Используйте для мытья мягкое моющее средство для посуды и неабразивную губку. Не используйте для мытья посудомоечную машину, агрессивные моющие средства и абразивные материалы. Не допускайте засыхания остатков пищи на ножах. После очистки ножей тщательно просушите их.

Корпус протирайте влажной, а затем сухой тканью. Не погружайте корпус в воду или другие жидкости — устройство может выйти из строя.

Уход и хранение

Храните электронож в сухом и прохладном месте, недоступном для детей. Перед тем как убрать устройство на хранение, очистите его в соответствии с указанными выше рекомендациями и тщательно просушите. Рекомендуем хранить электронож в разобранном виде. Храните ножи и корпус устройства подальше от детей, чтобы никто случайно не поранился об них.

Устранение неполадок

Устройство не включается

Возможная причина	Решение
Прибор разрядился	Зарядите прибор

Повышенная вибрация и шум

Возможная причина	Решение
Вы пытаетесь разрезать слишком твердые продукты	Электронож предназначен для нарезки мягких продуктов (хлеб, ветчина, сыр и т.п.). Не пытайтесь разрезать твердые продукты (кости, морковь, тыкву и т.п.)

Электронож перестал работать

Возможная причина	Решение
Время эксплуатации было превышено	Во избежание перегрева мотора электроножа не держите устройство включенным более 3 минут. По истечении этого времени дайте мотору устройства остыть в течение 10 минут

Электронож застрял в продукте

Возможная причина	Решение
Продукт слишком твердый. Электронож предназначен для работы с мягкими и не очень твердыми продуктами	Отпустите кнопку включения и отключите устройство от сети питания. После этого аккуратно вытащите нож из продукта

Электронож не разрезает продукт

Возможная причина	Решение
Продукт слишком твердый	Электронож предназначен для работы с мягкими и не очень твердыми продуктами
Режущие части ножей затупились	Отнесите ножи мастеру для заточки

Во время зарядки индикатор не светится

Возможная причина	Решение
Шнур питания повредился	Проверьте, не поврежден ли зарядный шнур, в случае повреждения замените его на новый

Если ваша ситуация не отображена выше, пишите нам на адрес info@kitfort.ru, приложив фотографии или видеофайлы, фиксирующие вашу проблему. Пришлите также фотографию наклейки с серийным номером, расположенную на дне или на задней части корпуса устройства.

По вопросам приобретения расходных материалов или аксессуаров пишите нам на info@kitfort.ru.

Технические характеристики

1. Питание: Micro-USB \approx 5 В, 1 А
2. Мощность: 5 Вт
3. Аккумулятор: Li-ion, 3,7 В, 2,5 А*ч (9,25 Вт*ч)
4. Класс защиты от поражения электрическим током: III
5. Длина режущей части ножа: 18 см
6. Время работы: 50 минут
7. Время зарядки: 3,5–4 ч
8. Скорость движения ножей: 2180 об/мин
9. Уровень шума: \leq 80 дБ
10. Длина шнура: 0,9 м
11. Размер устройства: 470 × 55 × 47 мм
12. Размер упаковки: 303 × 55 × 65 мм
13. Вес нетто: 0,36 кг
14. Вес брутто: 0,45 кг

Срок службы: 2 года
Срок гарантии: 1 год
Товар сертифицирован





Производитель: Нинбо Ваньгун Илектрон Ко., Лтд. Маошань Индастриэл Зоун, Цзяншань Таун, Иньчжоу Дистрикт, Нинбо, Китай.

Импортер: ООО «Аэро-Трейд». 197022, г. Санкт-Петербург, Инструментальная ул., д. 3, лит. X, офис 1.

Страна происхождения: Китай.

Уполномоченная организация для принятия претензий на территории РФ: ООО «Аэро-Трейд». 197022, г. Санкт-Петербург, Инструментальная ул., д. 3, лит. X, офис 1.

Горячая линия производителя: 8-800-775-56-87 (пн-пт с 9:30 до 17:30 по московскому времени), info@kitfort.ru

Адреса сервисных центров вы можете узнать у оператора горячей линии или на сайте kitfort.ru

Требуется особая утилизация. Во избежание нанесения вреда окружающей среде необходимо отделить данный объект от обычных отходов и утилизировать его наиболее безопасным способом, например, сдать в специальные места по утилизации.

Месяц и год изготовления указаны на нижней стороне упаковочной коробки.

Производитель имеет право на внесение изменений в дизайн, комплектацию, а также в технические характеристики изделия в ходе совершенствования своей продукции без дополнительного уведомления об этих изменениях.

Условия гарантии

Механическое повреждение корпуса, аксессуаров или составных частей устройства не является гарантийным случаем.

Выход из строя электроножа из-за перегрузки при разрезании твердых продуктов не является гарантийным случаем.

Выход из строя ножей устройства вследствие неправильной заточки не является гарантийным случаем.

Потемнение ножей из-за мытья агрессивной химией или мытья в посудомоечной машине не является гарантийным случаем.

Повреждение ножей или паза вследствие неправильного присоединения или снятия ножей не является гарантийным случаем.

Выход из строя электроножа вследствие попадания жидкостей, посторонних предметов, порошкообразных продуктов в корпус, в паз для подсоединения ножей, шнур питания или в область органов управления не является гарантийным случаем.

Меры предосторожности

Пожалуйста, внимательно прочтите инструкцию по эксплуатации. Обратите особое внимание на меры предосторожности. Всегда держите инструкцию под рукой.

1. Устройство предназначено для использования в бытовых условиях и может применяться в квартирах, загородных домах, гостиничных номерах, офисах и других подобных местах для непромышленной и некоммерческой эксплуатации.
2. Используйте электронож только по назначению и в соответствии с указаниями, изложенными в данном руководстве. Нецелевое использование устройства будет считаться нарушением условий надлежащей эксплуатации.

3. Перед подключением устройства к электрической розетке убедитесь, что параметры электропитания, указанные на нем, совпадают с параметрами используемого источника питания.
4. Для предотвращения поражения электрическим током не погружайте устройство в воду и другие жидкости.
5. Не переносите прибор, взявшись за шнур питания. Не тяните за шнур питания при отключении вилки от розетки.
6. Не используйте устройство, если шнур питания, вилка или другие части прибора повреждены. Во избежание поражения электрическим током не разбирайте устройство самостоятельно — для его ремонта обратитесь к квалифицированному специалисту. Помните, неправильная сборка устройства повышает опасность поражения электрическим током при эксплуатации.
7. Детям, людям с ограниченными физическими, сенсорными или умственными способностями, а также лицам, не обладающим достаточными знаниями и опытом, разрешается пользоваться прибором только под контролем лиц, ответственных за их безопасность, или после инструктажа по эксплуатации устройства. Не позволяйте детям играть с прибором.
8. Контролируйте работу прибора, когда рядом находятся дети или домашние животные.
9. Не оставляйте работающий прибор без присмотра. Выключите его и отключите от сети или источника питания, если не используете прибор длительное время или перед проведением обслуживания. Помните, оставленный без присмотра прибор может стать источником возгорания!
10. Устанавливайте прибор только на устойчивую горизонтальную поверхность на расстоянии не менее 10 см от стены и края стола. Устанавливайте электронож так, чтобы дети не могли случайно дотронуться до ножей прибора.
11. Не пытайтесь обойти блокировку включения устройства.
12. Не допускайте падения прибора и не подвергайте его ударам.
13. Храните устройство в недоступных детям местах.
14. Используйте только предлагаемые производителем аксессуары или комплектующие. Использование иных дополнительных принадлежностей может привести к поломке устройства или получению травм.
15. Избегайте попадания жидкостей, порошков и посторонних предметов внутрь корпуса устройства, в отверстия для подсоединения ножей, шнур питания или в область органов управления.
16. При повреждении шнура питания его замену во избежание опасности должны производить изготовитель, сервисная служба или подобный квалифицированный персонал.
17. Прибор не предназначен для разрезания твердых продуктов (костей, моркови, тыквы и т.п.).
18. Не прикасайтесь к устройству мокрыми руками.



Всегда что-то новенькое!

Kitfort — современный и креативный бренд, который предлагает покупателям не только качественные товары по выгодной цене, но и радует подарками, конкурсами и живым интерактивом! Тысячи пользователей следят за нашими обновлениями и розыгрышами в социальных сетях. Присоединяйтесь к нам и вы!

Приветствуем вас в нашей группе «ВКонтакте»! Каждую неделю мы разыгрываем там десятки призов бытовой техники Kitfort. Участвуйте в морских боях, лотереях, творческих конкурсах и делайте репосты. Адрес группы: vk.com/kitfort

Если вы любите смотреть видео, введите в поиске YouTube: «Kitfort Show» и наслаждайтесь веселыми скетчами на нашем канале. В каждом новом выпуске мы разыгрываем самые популярные товары и новинки компании за комментарии от подписчиков. А содержание видеороликов заставит вас от души посмеяться и стать нашим другом и ценителем того, что мы делаем.

Подписывайтесь и будьте в деле вместе с Kitfort!

info@kitfort.ru

8-800-775-56-87