

polaris
ТЕХНИКА УЮТНОЙ ЖИЗНИ

Руководство по эксплуатации / Гарантия
Інструкція з експлуатації / Гарантія
Пайдалану жөніндегі нұсқау / Кепілдік
Manual instruction / Guarantee



PFD 0205AD

Сушилка для овощей и фруктов
Фруктовый та овочевий сушарка
Көкөністің және жемістің құрғатқышы
Food dehydrator

Сушилка для овощей и фруктов электрическая
Модель PFD 0205AD
POLARIS
Инструкция по эксплуатации

Благодарим Вас за выбор продукции, выпускаемой под торговой маркой POLARIS. Наши изделия разработаны в соответствии с высокими требованиями качества, функциональности и дизайна. Мы уверены, что Вы будете довольны приобретением нового изделия от нашей фирмы.

Перед началом эксплуатации прибора внимательно прочитайте данную инструкцию, в которой содержится важная информация, касающаяся Вашей безопасности, а также рекомендации по правильному использованию прибора и уходу за ним.

Сохраните инструкцию вместе с гарантийным талоном, кассовым чеком, по возможности, картонной коробкой и упаковочным материалом.

Оглавление

Общие указания по безопасности.....	3
Специальные указания по безопасности данного прибора	4
Сфера использования.....	4
Описание прибора.....	5
Подготовка к работе	5
Эксплуатация прибора.....	6
Чистка и уход	8
Технические характеристики	8
Информация о сертификации	8
Гарантийное обязательство.....	10

I. Общие указания по безопасности

- Прибор предназначен исключительно для использования в быту.
- Прибор должен быть использован только по назначению.
- Каждый раз перед включением прибора осмотрите его. При наличии поврежденных прибора или сетевого шнура ни в коем случае не включайте прибор в розетку.
- **Внимание! Не используйте прибор вблизи ванны, раковины или других емкостей, заполненных водой.**
- Включайте прибор только в источник переменного тока (~). Перед включением убедитесь, что прибор рассчитан на напряжение, используемое в сети.
- **Любое ошибочное включение лишает Вас права на гарантийное обслуживание.**
- Используйте только сетевые розетки установленного стандарта. Не используйте сетевые удлинители для подключения одновременно нескольких мощных электроприборов.
- Перед включением прибора в сеть убедитесь, что выключатель находится в «нулевом» положении.
- Не используйте прибор вне помещений. Предохраняйте прибор от жары, прямых солнечных лучей, ударов об острые углы, влажности (ни в коем случае не погружайте прибор в воду). Не прикасайтесь к прибору влажными руками. При намокании прибора сразу отключите его от сети.
- В случае падения прибора в воду, немедленно отключите его от сети. При этом ни в коем случае не опускайте руки в воду. Перед повторным использованием прибор должен быть проверен квалифицированным специалистом.
- По окончании эксплуатации, при установке или снятии аксессуаров, чистке или поломке прибора всегда отключайте его от сети.
- Не оставляйте прибор без присмотра во время эксплуатации. Храните прибор в недоступном для детей месте.
- Данный прибор не предназначен для использования людьми (включая детей), у которых есть физические, нервные или психические отклонения или недостаток опыта и знаний, за исключением случаев, когда за такими лицами осуществляется надзор или проводится их инструктирование относительно использования данного прибора лицом, отвечающим за их безопасность.
Необходимо осуществлять надзор за детьми с целью недопущения их игр с прибором.
- Нельзя переносить прибор, держа его за сетевой провод. Запрещается также отключать прибор от сети, держа его за сетевой провод. При отключении прибора от сети, держитесь за штепсельную вилку.
- После использования никогда не обматывайте провод электропитания вокруг прибора, так как со временем это может привести к излому провода. Всегда гладко расправляйте провод на время хранения.
- Замену шнура могут осуществлять только квалифицированные специалисты - сотрудники сервисного центра. Неквалифицированный ремонт представляет прямую опасность для пользователя.
- Не производите ремонт прибора самостоятельно. Ремонт должен производиться только квалифицированными специалистами сервисного центра.
- Для ремонта прибора могут быть использованы только оригинальные запасные части.
- После окончания срока службы не выбрасывайте прибор вместе с бытовыми отходами. Передайте его в специализированный пункт для дальнейшей утилизации. Этим Вы поможете защитить окружающую среду.

II. Специальные указания по безопасности данного прибора

- Данный прибор предназначен для использования при температуре и влажности жилого помещения.
- Прибор должен использоваться в жилых и подсобных помещениях не содержащих резких запахов, пыли, горючих паров и газов в воздухе.
- Перед использованием прибора установите его на ровной, чистой, сухой, горизонтальной поверхности вдали от сгораемых предметов.
- Не допускается устанавливать прибор на ковёр, расстеленное полотенце, скатерть, салфетку. Во время работы между прибором и установочной поверхностью должен быть видимый зазор, необходимый для циркуляции воздуха
- Использование насадок и аксессуаров не входящих в комплект поставки лишает Вас права на гарантийное обслуживание.
- Прибор предназначен для сушки исключительно пищевых продуктов, не используйте его не по назначению.
- Не оставляйте прибор во время работы без присмотра.
- Отключайте прибор перед сменой или снятием продуктов с сушки.
- Во избежание ожогов не касайтесь нагревающихся частей прибора.
- Ни в коем случае не накрывайте работающий прибор никакими предметами.
- Внимание! Не эксплуатируйте прибор более 40 часов подряд. По окончании непрерывной работы прибора в течение 40 часов, выключите прибор, отключите от электросети и дайте прибору остыть в течение, как минимум, 2-х часов.
- *Внимание!* Не оставляйте недосушенные продукты во избежание их порчи внутри выключенного прибора. При выключении из сети процесс сушки приостанавливается. В этом случае рекомендуется разложить корзины с недосушенными продуктами на чистой, сухой поверхности для естественной сушки на воздухе, либо поместить продукты в пищевой контейнер и убрать на хранение в морозильную камеру.

III. Сфера использования

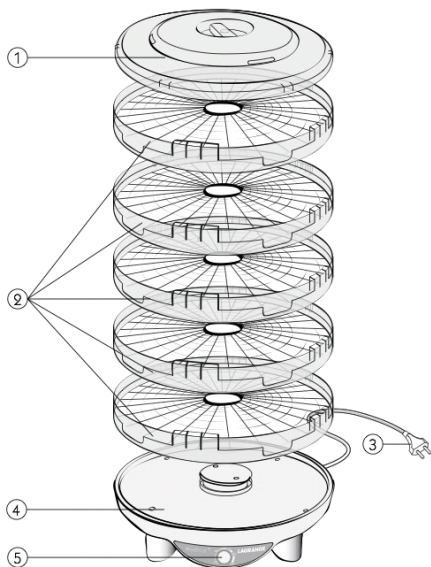
Прибор предназначен для бытового и аналогичного применения в соответствии с данной Инструкцией:

- в местах общественного питания магазинов, офисов и других рабочих местах;
- в фермерских хозяйствах
- потребителями гостиниц, отелей и других мест, предназначенных для проживания;
- в местах, предназначенных для ночлега и завтрака.

Прибор не предназначен для промышленного и коммерческого использования.

Производитель не несет ответственности за ущерб, возникший в результате неправильного или непредусмотренного настоящей инструкцией использования.

IV. Описание прибора

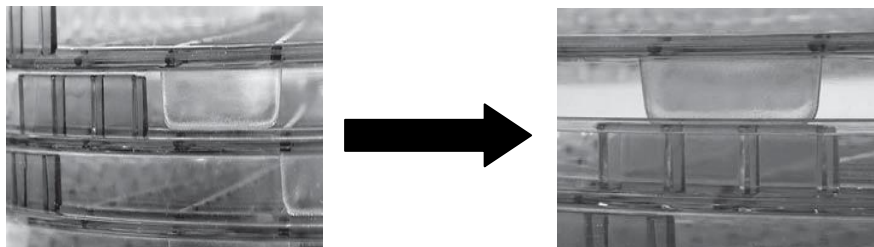


1. Крышка
2. Съёмные корзины для продуктов
3. Сетевой провод
4. Основание
5. Кнопка вкл./выкл.

— 1

V. Подготовка к работе

- Распакуйте прибор и удалите весь упаковочный материал.
- Тщательно промойте теплой водой с добавлением моющего средства все съемные детали, которые будут соприкасаться с продуктами, и просушите их. Снаружи протрите корпус мягкой влажной тканью.
- Установите сушилку на устойчивую, чистую, сухую, горизонтальную поверхность.
- Разложите заранее подготовленные продукты в съемные корзины.
- Корзины должны быть установлены таким образом, чтобы давать возможность воздуху свободно циркулировать между ними. Не накладывайте слишком много продуктов в каждую корзину. Расстояние между продуктами должно составлять не менее 1 см..
- Установите съемные корзины на базу.
- Установите съемные корзины на базу.
- Для регулировки расстояния между ярусами каждая корзина имеет фигурные выступы по окружности сверху и снизу. Чтобы увеличить загрузочное пространство корзины, установите каждую последующую корзину нижними выступами на верхние выступы нижней расположенной корзины, как показано на рисунке.



VI. Эксплуатация прибора

- Накройте прибор крышкой. Крышка должна находиться на приборе в течение всего времени его работы.
- Подключите прибор к сети. Переведите кнопку включения в положение «I».
- Задайте необходимую температуру с помощью регулятора.
- После завершения работы сушилки, выключите ее, переведя кнопку включения в положение «O».
- Подождите, пока продукты остынут, после чего упакуйте их.
- Отключите прибор от сети.
- Если Вы не успели высушить продукты в течение дня, Вы можете продолжить сушку на следующий день. В этом случае, недосушенные продукты рекомендуется поместить в пищевой контейнер и убрать на хранение в морозильную камеру, либо продолжить сушку естественным путём на воздухе, разложив корзины с продуктами на чистую сухую поверхность.
- **ВНИМАНИЕ:** рекомендуется устанавливать все 5 съёмных корзин во время работы прибора, даже если часть из них остаются пустыми.

РЕКОМЕНДУЕМЫЕ ТЕМПЕРАТУРНЫЕ РЕЖИМЫ:

- Травы: 35-40°C
- Хлеб: 40-50°C
- Йогурт: 45°C
- Овощи: 50-55°C
- Фрукты: 55-60°C
- Грибы: 50-55°C
- Мясо, Рыба: 65-70°C

РЕКОМЕНДУЕМОЕ ВРЕМЯ СУШКИ ПРОДУКТОВ:

Продукт	Подготовка	Продолжительность сушки (часы)
Абрикосы	Вынуть косточку и тонко нарезать	13-28
Ананасы (свежие)	Снять кожуру и нарезать кусками	6-36
Бананы	Снять кожуру и нарезать кружками	8-38
Вишня	Косточку вынимать не обязательно	6-36
Груши	Снять кожуру и тонко нарезать	8-30
Клюква	Не резать	6-26
Персики	Разрезать пополам, вынуть косточку, когда фрукт будет наполовину подсушен	6-26
Яблоки	Снять кожуру, вынуть сердцевину, нарезать кружками или дольками	4-15
Грибы	Тонко нарезать (маленькие грибы можно сушить целиком)	6-14
Овощи		
Баклажаны	Нарезать кружочками толщиной 8-10мм	6-12
Морковь	Сварить до мягкого состояния. Натереть или нарезать кружками.	8-14
Болгарский перец	Вытащить сердцевину, нарезать полосками или кружками	4-14
Йогурт	Смешать молоко с закваской согласно рецепту.	8-9

РЕКОМЕНДАЦИИ ПО ПОДГОТОВКЕ ПРОДУКТОВ К ПРИГОТОВЛЕНИЮ

Прежде, чем поместить продукты в сушилку - рекомендуется их предварительно обработать.

ФРУКТЫ:

Возьмите 1/4 стакана сока (рекомендуется использовать натуральный сок), соответствующего приготавливаемому фрукту. Например, для приготовления яблок используйте яблочный сок. Смешайте сок с 2-мя стаканами воды и поместите на 2 минуты в полученную жидкость предварительно обработанные фрукты (см. Таблицу подготовки фруктов к сушке). Для сокращения сушки крупных ягод, их можно разрезать пополам.

ОВОЩИ:

Такие овощи, как зеленые бобы, цветная капуста, брокколи, спаржа рекомендуется перед приготовлением бланшировать (обработать горячим паром, кипятком или маслом в течение 3-5 минут). Если Вы хотите придать овощам кислинку - поместите их на 2 минуты в лимонный сок.

Примечание:

Время и способы предварительной обработки фруктов, описанные в данной таблице и разделе, носят ознакомительный характер. При обработке и подготовке продуктов Вы можете учитывать Ваши личные предпочтения.

VII. Чистка и уход

- Отключите сушилку от электросети и дайте ей полностью остыть
- Вымойте крышку и съемные корзины тёплой водой с мылом тщательно ополосните и высушите. В случае засыхания продуктов и их соков на поверхности корзин, рекомендуется предварительное замачивание в тёплой мыльной воде.
- Аккуратно протрите базу влажной тканью. Остатки продуктов и их соков на поддоне основания можно отмочить тканью, смоченной мыльной водой. **Запрещается** наливать воду на поверхность основания.

Не допускается использование абразивных чистящих средств, органических растворителей и агрессивных жидкостей

VIII. Технические характеристики

Напряжение: 220 – 230 В

Частота: ~50 Гц

Мощность: 300 Вт

Температура сушки: 35 - 70°C

Класс защиты - II

Примечание: Вследствие постоянного процесса внесения изменений и улучшений, между инструкцией и изделием могут наблюдаться некоторые различия. Производитель надеется, что пользователь обратит на это внимание.

IX. Информация о сертификации

Прибор сертифицирован на соответствие нормативным документам РФ.

- Сертификат соответствия № TC RU C-US.AL16.B.00775 серия RU № 0081952
- Срок действия с 18.04.2014 по 17.04.2019
- Выдан: орган по сертификации продукции ООО "Гарант Плюс", 121170, г. Москва, Кутузовский пр-кт, д.36, стр.3



Расчетный срок службы изделия:

3 года

Гарантийный срок:

1 год со дня покупки

Дата изготовления указана на изделии.

Производитель:

TEXTON CORPORATION LLC - ООО "ТЕКСТОН КОРПОРЕЙШН"

1313 N. Market Street, Suite 5100, Wilmington, State of Delaware 19801, United States of America

1313 Н. Маркет Стрит, Помещение 5100, Уилмингтон, Штат Делавэр 19801, Соединенные Штаты Америки

ГАРАНТИЙНОЕ ОБЯЗАТЕЛЬСТВО

Изделие: Сушилка для овощей и фруктов

Модель: PFD 0205AD

Настоящая гарантия предоставляется изготовителем в дополнение к правам потребителя, установленным действующим законодательством Российской Федерации, и ни в коей мере не ограничивает их.

Настоящая гарантия действует в течение 12 месяцев с даты приобретения изделия и подразумевает гарантийное обслуживание изделия в случае обнаружения дефектов, связанных с материалами и работой. В этом случае потребитель имеет право, среди прочего, на бесплатный ремонт изделия. Настоящая гарантия действительна при соблюдении следующих условий:

1. Изделие приобретается исключительно для личных бытовых нужд. Изделие должно использоваться в строгом соответствии с инструкцией по эксплуатации с соблюдением правил и требований по безопасности.
2. Обязанности изготовителя по настоящей гарантии исполняются продавцами – уполномоченными дилерами изготовителя и официальными обслуживающими (сервис) центрами. Настоящая гарантия не распространяется на изделия, приобретенные у не уполномоченных изготовителем продавцов, которые самостоятельно отвечают перед потребителем в соответствии с российским законодательством.
3. Настоящая гарантия не распространяется на дефекты изделия, возникшие в результате:
 - Химического, механического или иного воздействия, попадания посторонних предметов внутрь изделия;
 - Неправильной эксплуатации, заключающейся в использовании изделия не по его прямому назначению, а также установки и эксплуатации изделия с нарушением правил и требований техники безопасности;
 - Износа деталей отделки, ламп, батарей, защитных экранов, накопителей мусора, ремней, щеток и иных деталей с ограниченным сроком использования;
 - Ремонта изделия, произведенного лицами или фирмами, не являющимися авторизованными сервисными центрами*;
4. Настоящая гарантия действительна по предъявлении вместе с оригиналом настоящего талона, оригиналом товарного чека, выданного продавцом, и изделия, в котором обнаружены дефекты.
5. Настоящая гарантия действительна только для изделий, используемых для личных бытовых нужд, и не распространяется на изделия, которые используются для коммерческих, промышленных или профессиональных целей.

По всем вопросам гарантийного обслуживания изделий POLARIS обращайтесь к Вашему местному официальному продавцу POLARIS.

*Адреса авторизованных обслуживающих центров на сайте Компании: www.polar.ru

Сушарка для овочів і фруктів електрична
Модель PFD 0205AD
POLARIS
Інструкція з експлуатації

Дякуємо Вам за вибір продукції, що випускається під торговельною маркою POLARIS. Наші вироби розроблено відповідно до високих вимог якості, функціональності і дизайну. Ми впевнені, що, придбавши новий виріб нашої фірми, Ви будете задоволені.

Перед початком експлуатації приладу уважно прочитайте цю інструкцію, в якій міститься важлива інформація, що стосується Вашої безпеки, а також рекомендації з правильного використання приладу і догляду за ним.

Зберігайте інструкцію разом із гарантійним талоном, касовим чеком, а також, по можливості, з картонною коробкою і пакувальним матеріалом.

Зміст

Загальні вказівки з безпеки	11
Спеціальні вказівки з безпеки цього приладу	12
Сфера використання	12
Опис приладу	13
Підготовка до роботи.....	13
Експлуатація приладу.....	14
Чищення та догляд.....	15
Технічні характеристики	16
Інформація про сертифікацію	16
Гарантійне зобов'язання	17

I. Загальні вказівки з безпеки

- Прилад призначений виключно для побутового використання.
 - Прилад повинен використовуватися тільки за призначенням.
 - Щоразу перед вмиканням приладу оглядайте його. При наявності ушкоджень приладу і шнура живлення в жодному разі не вмикайте прилад у розетку.
 - **Увага! Не використовуйте прилад поблизу ванн, раковин або інших ємностей, заповнених водою.**
 - Умикайте прилад тільки в джерело змінного струму (~). Перед вмиканням переконайтеся, що прилад розрахований на напругу, що використовується в мережі.
 - **Будь-яке помилкове вмикання позбавляє Вас права на гарантійне обслуговування.**
 - Використовуйте лише мережеві розетки встановленого стандарту. Не використовуйте мережеві подовжувачі для одночасного під'єднання декількох потужних електроприладів.
 - Перед вмиканням приладу в мережу переконайтеся, що він знаходиться в «нульовому» положенні.
 - Не використовуйте прилад поза приміщенням. Бережіть прилад від спеки, прямих сонячних променів, ударів об гострі кути, вологи (в жодному разі не занурюйте прилад у воду). Не торкайтеся приладу вологими руками. При намоканні приладу негайно відключіть його від мережі.
 - У разі падіння приладу в воду негайно від'єднайте його від мережі. При цьому в жодному разі не занурюйте руки в воду. Перш ніж надалі використовувати прилад, необхідно перевірити його кваліфікованим спеціалістом.
 - Після закінчення експлуатації, а також при встановленні або знятті аксесуарів, чищенні або поломці приладу завжди від'єднуйте його від мережі.
 - Не залишайте прилад працювати без нагляду. Зберігайте прилад у недоступному для дітей місці.
 - Цей прилад не призначений для використання людьми (у тому числі дітьми), у яких наявні фізичні, нервові або психічні відхилення або бракує досвіду і знань, за винятком випадків, коли за такими особами здійснюється нагляд або проводиться їхній інструктаж щодо використання цього приладу особою, відповідальною за їхню безпеку.
- Необхідно здійснювати нагляд за дітьми, аби не допустити їхніх ігор із приладом.
- Не можна переносити прилад, тримаючи його за шнур живлення. Забороняється також від'єднувати прилад від мережі, тримаючи його за шнур живлення. При вимиканні приладу з мережі тримайтеся за штепсельну вилку.
 - Після використання ніколи не обмотуйте шнур електроживлення навколо приладу, тому що згодом це може призвести до заломлення шнура. Завжди гладко розправляйте шнур на час зберігання.
 - Заміну шнура живлення можуть здійснювати тільки кваліфіковані фахівці – співробітники сервісного центру. Некваліфікований ремонт становить пряму небезпеку для користувача.
 - Не здійснюйте ремонт приладу самостійно. Ремонт повинен здійснюватися тільки кваліфікованими фахівцями сервісного центру.
 - Для ремонту приладу можуть використовуватися тільки оригінальні запасні частини.

- Після завершення терміну експлуатації електроприладу не викидайте його разом зі звичайними побутовими відходами, а передайте в офіційний пункт збору на утилізацію. Таким чином Ви допоможете зберегти довкілля.

II. Спеціальні вказівки з безпеки цього приладу

- Цей прилад призначений для використання при температурі та вологості жилого приміщення.
- Прилад повинен використовуватися в жилих та підсобних приміщеннях без різких запахів, а також приміщеннях, що не містять пилу, горючих парів і газів у повітрі.
- Перед використанням приладу встановіть його на рівній, чистій, сухій, горизонтальній поверхні на віддалі від предметів, що легко займаються.
- Не допускається встановлювати прилад на килим, розстелений рушник, скатертину, серветку. Під час роботи між приладом і поверхнею, на якій він стоїть, повинен бути видимий просвіт, необхідний циркуляції повітря.
- Використання насадок і аксесуарів, що не входять у комплект поставки лишає Вас права на гарантійне обслуговування.
- Прилад призначений для сушіння виключно харчових продуктів, не використовуйте його не за призначенням.
- Не залишайте прилад без нагляду під час роботи.
- Від'єднуйте прилад від мережі перед заміною чи вийманням продуктів.
- Щоб уникнути опіків не торкайтеся частин приладу, що нагріваються.
- Ні в якому разі не накривайте працюючий прилад будь-якими предметами.
- Увага! Не експлуатуйте прилад більше 40 годин поспіль. Після закінчення 40 годин безперервної роботи, вимкніть прилад, від'єднайте від електромережі та дайте йому охолонути протягом, що найменше, 2-х годин.
- *Увага!* Не залишайте недосушені продукти всередині вимкненого приладу, щоб уникнути їх псування. Після від'єднання приладу від мережі процес сушіння призупиняється. В такому випадку рекомендується розкласти піддони з недосушеними продуктами на чистій, сухій поверхні для звичайного сушіння на повітрі, або помістити продукти в харчові контейнери та поставити для зберігання в морозильну камеру.

III. Сфера використання

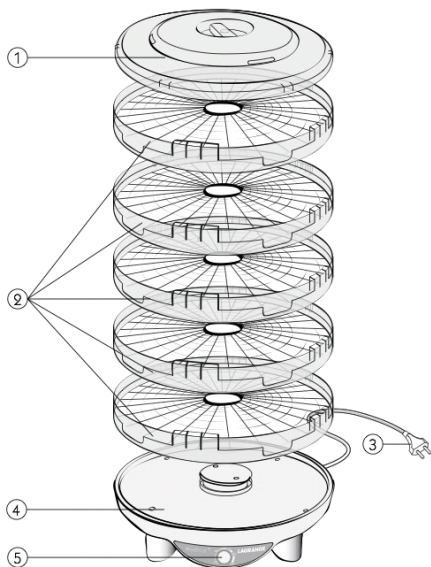
Прилад призначений для побутового й аналогічного використання відповідно до цієї Інструкції:

- у місцях громадського харчування у магазинах, офісах та інших робочих місцях;
- на фермерських господарствах;
- мешканцями готелів й інших місць, призначених для проживання;
- у місцях, призначених для ночівлі та сніданку.

Прилад не призначений для промислового використання.

Виробник не несе відповідальності за збитки, що виникли в результаті неправильного або непередбаченого цієї інструкцією використання.

IV. Опис приладу

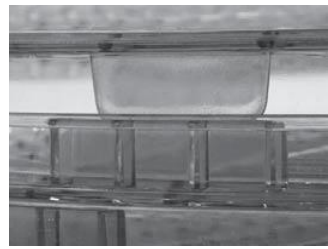
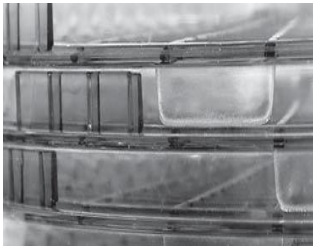


1. Кришка
2. Знімні піддони для продуктів
3. Мережевий шнур
4. Основа
5. Кнопка увімк./вимк.

— 1

V. Підготовка до роботи

- Розпакуйте прилад і видаліть всі пакувальні матеріали.
- Добре промийте теплою водою, додавши мийний засіб, всі знімні деталі, котрі будуть безпосередньо контактувати з продуктами та просушіть їх. Ззовні протріть корпус м'якою вологою тканиною.
- Встановіть сушарку на стійку, чисту, суху, горизонтальну поверхню.
- Розкладіть заздалегідь підготовлені продукти на знімних піддонах.
- Піддони повинні бути встановлені таким чином, щоб повітря вільно циркулювало між ними. Не накладайте надто багато продуктів у кожний піддон. Відстань між продуктами повинна бути не менш ніж 1 см.
- Встановіть знімні піддони на базу.
- Для регулювання відстані між ярусами кожен піддон має фігурні виступи по окружності зверху та знизу. Щоб збільшити завантажувальний простір піддона, встановіть кожний наступний піддон нижніми виступами на верхні виступи розташованого нижче піддона, як показано на рисунку.



VI. Експлуатація приладу

- Накрийте прилад кришкою. Вона повинна бути закритою протягом усього часу роботи приладу.
- Під'єднайте прилад до мережі. Поверніть кнопку ввімкнення в положення «I».
- Налаштуйте необхідну температуру за допомогою регулятора.
- Після завершення роботи сушарки, вимкніть її, повернувши кнопку ввімкнення в положення «O».
- Зачекайте, поки продукти вихолонуть, після чого упакуйте їх.
- Від'єднайте прилад від мережі.
- Якщо Ви не встигли висушити продукти протягом дня, Ви можете продовжити сушіння наступного дня. У цьому випадку, недосушені продукти рекомендується помістити в харчовий контейнер і поставити для зберігання у морозильну камеру, або продовжити сушіння шляхом звичайного висушування на повітрі, розклавши піддони з продуктами на чистій сухій поверхні.
- **УВАГА:** рекомендується встановлювати всі 5 знімних піддонів під час роботи приладу, навіть якщо деякі з них залишаються порожніми.

РЕКОМЕНДОВАНІ ТЕМПЕРАТУРНІ РЕЖИМИ:

- Трави: 35-40°C
- Хліб: 40-50°C
- Йогурт: 45°C
- Овочі: 50-55°C
- Фрукти: 55-60°C
- Гриби: 50-55°C
- М'ясо, Риба: 65-70°C

РЕКОМЕНДОВАНИЙ ЧАС СУШІННЯ ПРОДУКТІВ:

Продукт	Підготовка	Тривалість сушіння (години)
Абрикоси	Видалити кісточку та тоненько нарізати	13-28
Ананаси (свіжі)	Обчистити шкірку та нарізати кусками	6-36
Банани	Зняти шкірку та нарізати кружальцями	8-38
Вишні	Кісточки видаляти не обов'язково	6-36
Груші	Зняти шкірку та тоненько нарізати	8-30

Журавлина	Не різати	6-26
Персики	Розрізати навпіл, видалити кісточку тоді, коли фрукт буде дещо підсушений	6-26
Яблука	Зняти шкірку, видалити серцевину, нарізати кружальцями чи дольками	4-15
Гриби	Тоненько нарізати (маленькі гриби можна сушити цілими)	6-14
Овочі		
Баклажани	Нарізати кружальцями завтовшки 8-10 мм	6-12
Морква	Зварити до м'якого стану. Натерти або нарізати кружальцями.	8-14
Болгарський перець	Видалити плодоніжку, нарізати смужками або кружальцями	4-14
Йогурт	Змішати молоко з закваскою відповідно до рецепта.	8-9

РЕКОМЕНДАЦІЇ ЩОДО ПІДГОТОВКИ ПРОДУКТІВ ДО ПРИГОТУВАННЯ

Перш, ніж помістити продукти в сушарку - рекомендується їх попередньо обробити.

ФРУКТИ:

Візьміть 1/4 склянки соку (рекомендуємо використовувати натуральний сік), відповідного фруктам, що готуватимуться. Наприклад, для приготування яблук використовуйте яблучний сік. Змішайте сік із 2-ма склянками води та покладіть на 2 хвилини в отриману рідину попередньо підготовлені фрукти (див. Таблицю підготовки фруктів до сушіння). Для скорочення часу сушіння великих ягід, їх можна розрізати навпіл.

ОВОЧІ:

Такі овочі, як зелені боби, цвітна капуста, броколі, спаржа рекомендується перед приготуванням бланшувати (обробити гарячою парою, кип'ятком або в олії протягом 3-5 хвилин). Якщо ви хочете придати овочам трошки кислого смаку - помістіть їх на 2 хвилини в лимонний сік.

Примітка:

Час і способи попередньої підготовки фруктів, описані в таблиці та цьому розділі, носять ознайомлювальний характер. Під час підготовки та приготування продуктів ви можете враховувати ваші особисті вподобання.

VII. Чищення та догляд

- Від'єднайте сушарку від електромережі та дайте їй повністю охолонути.
- Вимийте теплою мильною водою кришку та знімні піддони, добре ополосніть і висушіть. У разі, якщо продукти чи їх сік засохли на поверхні піддона, рекомендується попередньо замочити його в теплій мильній воді.

- Обережно протріть базу вологою тканиною. Залишки продуктів і їх соку на піддоні основи можна витерти тканиною, змоченою в мильній воді. **Забороняється** наливати воду на поверхню основи.

Не допускається використання абразивних чистильних засобів, органічних розчинників і агресивних рідин.

VIII. Технічні характеристики

Напруга: 220 – 230 В

Частота: ~50 Гц

Потужність: 300 Вт

Температура сушіння: 35 - 70°C

Клас захисту - II

Примітка: Внаслідок постійного процесу внесення змін і вдосконалень, між інструкцією і виробом можуть спостерігатися деякі розходження. Виробник сподівається, що користувач зверне на це увагу.

IX. Інформація про сертифікацію

Прилад сертифікований на відповідність вимогам УкрСЕПРО.



Розрахунковий термін служби виробу:

3 роки

Гарантійний строк:

1 рік від дня покупки

Дата виробництва зазначена на приладі.

Виробник:

TEXTON CORPORATION LLC - ТОВ "ТЕКСТОН КОРПОРЕЙШН"

1313 N. Market Street, Suite 5100, Wilmington, State of Delaware 19801, United States of America

1313 Н. Маркет Стріт, Приміщення 5100, Уілмінгтон, Штат Делавер 19801, Сполучені Штати

Америки

ГАРАНТІЙНЕ ЗОБОВ'ЯЗАННЯ

Виріб: Сушарка для овочів і фруктів

Модель: PFD 0205AD

Ця гарантія надається виробником як додаток до прав споживача, встановлених чинним законодавством і жодним чином не обмежує їх.

Ця гарантія діє протягом 12 місяців з дати придбання виробу і забезпечує гарантійне обслуговування виробу при виявленні дефектів, пов'язаних із матеріалами та роботою. У цьому випадку споживач має право і на безкоштовний ремонт виробу. Ця гарантія дійсна при дотриманні наступних умов:

1. Виріб повинен бути придбаний винятково для особистих побутових потреб. Виріб повинен використовуватися в суворій відповідності до інструкції з експлуатації, з дотриманням правил та вимог безпеки.
2. Обов'язки виробника за цією гарантією виконуються продавцями - вповноваженими дилерами виробника й офіційними центрами обслуговування (сервісу). Ця гарантія не поширюється на вироби, придбані в продавців, які не уповноважені виробником. Вони самостійно відповідають перед споживачем відповідно до законодавства.
3. Ця гарантія не поширюється на дефекти виробу, що виникли в результаті наступних дій:
 - хімічного, механічного або іншого впливу, потрапляння сторонніх предметів всередину виробу;
 - неправильної експлуатації, що полягає у використанні виробу не за його прямим призначенням, а також встановлення та експлуатації виробу з порушенням правил і вимог техніки безпеки;
 - зносу деталей оздоблення, ламп, батарей, захисних екранів, накопичувачів сміття, ременів, щіток та інших деталей з обмеженим терміном використання;
 - ремонту виробу, здійсненого особами або фірмами, що не є авторизованими сервісними центрами*;
4. Ця гарантія дійсна, якщо пред'явлена разом із оригіналом справжнього талона, оригіналом товарного чека, виданого продавцем, і виробу, в якому виявлено дефекти.
5. Ця гарантія дійсна тільки для виробів, що використовуються для особистих побутових потреб, і не поширюється на вироби, які використовуються для комерційних, промислових або професійних цілей.

З усіх питань гарантійного обслуговування виробів POLARIS звертайтеся до Вашого місцевого офіційного продавця POLARIS.

*Адреси авторизованих центрів обслуговування на сайті Компанії: www.polar.ru

**Көкөністер мен жемістерді кептіруге арналған
электр кептіргіш
Моделі PFD 0205AD
POLARIS
Пайдалану жөніндегі нұсқаулық**

POLARIS сауда белгісімен шығатын өнімді таңдағаныңыз үшін алғыс білдіреміз. Біздің бұйымдар сапа, функционалдық және дизайнға қойылатын жоғары талаптарға сәйкес жасалған. Біздің фирмадан жаңа бұйым алғаныңызға риза болатыныңызға сенімдіміз.

Құралды пайдаланбас бұрын осы нұсқаулықпен мұқият танысыңыз, онда Сіздің қауіпсіздігіңізге қатысты маңызды ақпарат бар, сондай-ақ, құралды дұрыс пайдалану мен күтуге қатысты кеңестер берілген.

Нұсқаулықты кепілдік талонымен, кассалық чекпен бірге, мүмкіндігінше, картон қорапта және орама материалымен бірге сақтаңыз.

Мазмұны

Қауіпсіздік жөніндегі жалпы нұсқаулар	19
Осы құралдың қауіпсіздігі жөніндегі арнайы нұсқаулар	20
Пайдалану саласы	20
Құралдың сипаттамасы	21
Жұмысқа дайындау.....	21
Құралды пайдалану.....	22
Тазарту және күту.....	24
Техникалық сипаттамасы	24
Сертификаттау туралы ақпарат	25
Кепілдік міндеттеме.....	26

I. Қауіпсіздік жөніндегі жалпы нұсқаулар

- Құрал тек қана тұрмыста пайдалануға арналған.
- Құралды тек мақсаты бойынша ғана пайдаланыңыз.
- Әр жолы құралды қоспас бұрын оны қарап шығыңыз. Құралдың және желілік сымның ақауы анықталған жағдайда, құралды розеткаға қосуға мүлдем болмайды.
- **Назар аударыңыз! Құралды ванна, ыдыс-аяқ жуатын шұңғылша немесе сумен толтырылған басқа ыдыстардың қасында пайдалануға болмайды.**
- Құралды тек қана ауыспалы ток көзіне ғана қосыңыз (~). Қоспас бұрын, құралдың желіде қолданылатын кернеуге арналғанына көз жеткізіңіз.
- **Кез келген ақау бола тұра құралды іске қосу Сізді кепілдікті қызмет көрсету құқығынан айырады.**
- Тек қана электр техникалық құрылғылар үшін бекітілген стандарттарға сәйкес келетін желілік розеткаларды пайдаланыңыз. Құралды бір уақытта бірнеше күш-қуаттылығы жоғары электр құрылғыларымен бірге желілік ұзартқыштарға жалғастырып қоса пайдалануға болмайды.
- Құралды желілік көзіне қоспас бұрын құралдың электр ажыратқышы «нольдік» күйінде тұрғанына көз жеткізіңіз.
- Құралды бөлмежайдан тысқары жерде пайдаланбаңыз. Құралды ыстықтан, тікелей күн сәулесінен, сүйір бұрыштарға соғылудан, ылғалданудан сақтаңыз (ешқашан құралды суға батырмаңыз). Құралды дымқыл қолыңызбен ұстамаңыз. Құрал суланған жағдайда бірден желіден ажыратыңыз.
- Құрал суға түсіп кеткен жағдайда оны бірден желіден ажыратыңыз. Осы кезде қолыңызды суға салмаңыз. Қайта қолданар алдында құралды білікті маман тексеруі керек.
- Құралды пайдаланып болған соң және оның аксессуарларын орнату немесе алу алдында, сонымен қатар, құралды тазарту алдында немесе ол істен шыққан кезде оны үнемі желіден ажырату қажет.
- Құралды қараусыз қалдырмаңыз. Құралды балалардың қолы жетпейтін жерде сақтаңыз.
- Аталмыш құралды қолдануға қатысты қауіпсіздіктері үшін жауап беретін тұлғаның нұсқаулығы жүргізілген немесе қадағалау жүзеге асырылған кездерді есепке алмағанда, білімі мен тәжірибесі жоқ немесе жүйке жүйесінде немесе психикалық, физикалық ауытқулары бар тұлғалардың (балаларды қоса алғанда) қолдануына арналмаған.
- Балалардың құралмен ойнауына жол бермеу үшін оларды қадағалап отырыңыз.
- Құралды желілік сымнан ұстап тасымалдауға болмайды. Сондай-ақ, желілік сымнан ұстап желіден ажыратуға тыйым салынады. Құралды желіден ажыратқанда штепсельді айыршадан ұстаңыз.
- Пайдаланып болғаннан кейін, электрмен қоректендіру сымын құралды айналдыра орауға болмайды, себебі, уақыт өте келе бұл сымның үзілуіне әкеп соғуы мүмкін. Қашанда сақтау үшін сымды жақсылап тарқатып, тегістеп жазыңыз.
- Сымды тек қана білікті мамандар – қызмет көрсету орталығының қызметкері ғана ауыстыра алады. Біліктілігі жоқ тұлға тарапынан жасалған жөндеу қолданушыны қауіп-қатерге ұшыратуы мүмкін.
- Құралды өз бетіңізбен жөндеуге болмайды. Жөндеуді қызмет көрсету орталығының білікті мамандары ғана жүзеге асыруы керек.
- Құралды жөндеу үшін тек қана түпнұсқалы қосалқы бөлшектер пайдаланылады.

- Пайдалану мерзімі аяқталғаннан кейін құрылғыны басқа да тұрмыстық қалдықтармен бірге тастамай, жоятын ресми орынға өткізіңіз. Сөйтіп, Сіз қоршаған ортаны сақтауға көмектесесіз.

II. Осы құралдың қауіпсіздігі жөніндегі арнайы нұсқаулар

- Аталмыш құрал тұрғын бөлме жайлардағы ылғалдылықта және бөлме температурада пайдалануға арналған.
- Құрал өткір иістер, шаң-тозаң, жанғыш буланулар және ауада газдары жоқ тұрғын және қосалқы үй-жайларда пайдаланылуы тиіс.
- Құралды пайдаланбас бұрын, оны тегіс, таза, құрғақ, көлденең беткі қабатқа орнатыңыз және оны тез жанатын заттардан алшақ ортату қажет.
- Құралды кілемнің үстіне, сонымен жайылған орамалдың және дастарханның, сондай-ақ, сулықтың үстіне орнатуға мүлдем болмайды. Жұмыс істеуі барысында құрал мен оны орнатылған беткі қабаттың арасында ауа айналымына қажетті көзге көрінетіндей саңылау болуы тиіс.
- Құралдың жиынтығына кірмейтін кез келген аксессуарларды және қондырмаларды пайдалану Сізді кепілдікті қызмет көрсету құқығынан айырады.
- Құрал тек қана азық-түлік өнімдерін кептіруге ғана арналған, сонымен оны басқа максаттарда пайдалануға болмайды.
- Құрал жұмыс істеп тұрғанда оны ешқашан қадағалаусыз қалдырмаңыз.
- Электр кептіргіштен азық-түлік өнімдерді алмас бұрын немесе басқа азық өнімдерді салар алдында құралды өшіру қажет.
- Күйіп қалудан сақтану үшін құралдың қызып тұрған бөліктеріне қолыңызды тигізбеңіз.
- Жұмыс істеп тұрған құралды ешқандай заттармен жабуға мүлдем болмайды.
- *Назар аударыңыз!* Құралды 40 сағат қатарынан аса уақытта пайдаланбаңыз. Құралды 40 сағат бойы тоқтаусыз пайдаланғаннан кейін, оны өшіріңіз, содан электр желісінен ажыратыңыз және құрал толық суығанша аз дегенде 2 сағат күте тұрғаныңыз жөн .
- *Назар аударыңыз!* Толық кеппеген азық өнімдердің бұзылуын болдырмас үшін, оларды қосылып тұрған кептіргіш құралдың ішінде қалдырмаңыз. Құрал желіден ажыратылғанда кептіру үдерісі тоқтатылады. Мұндай жағдайда толық кеппеген азық өнімдері бар себеттерді ауада табиғи түрде кептіру үшін таза, құрғақ жерге қоюға болады немесе азық өнімдерді арнайы тағам сақтауға арналған контейнерге салып, тоңазытқыштың мұздату камерасына салып, сақтауға болады.

III. Пайдалану саласы

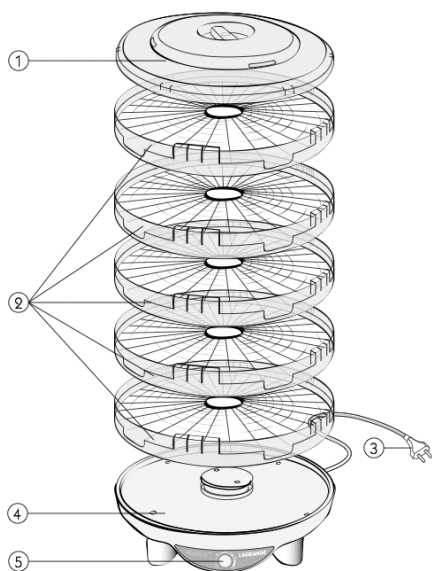
Құрал аталған Нұсқаулыққа сәйкес тек қана тұрмыста және соған ұқсас жағдайларда пайдалануға арналған:

- қоғамдық тамақтану орындарында, дүкендерде, кеңселерде және басқа да жұмыс орындарында;

- фермерлік шаруашылықтарда;
- тұруға арналған қонақ үйлер, отельдер және басқа да орындарда;
- түнеуге және таңғы асты ішуге арналған орындарда;

Құралды өнеркәсіптік және коммерциялық мақсатта пайдалануға болмайды.
Өндіруші осы нұсқауда қарастырылмаған немесе дұрыс пайдаланбаудың нәтижесінде туындаған залал үшін жауапты емес.

IV. Құралдың сипаттамасы



1. Қақпақ
2. Өнімдерді салуға арналған алынбалы себеттер
3. Желілік сым
4. Негізі
5. Косу/Өшіру батырмасы.

— 1

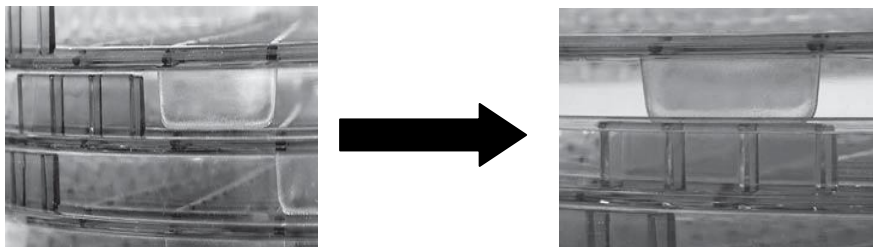
V. Жұмысқа дайындау

- Құралды орамадан алып шығарыңыз және оның барлық орама материалдарын алып тастаңыз.
- Азық өнімдермен жанасатын құралдың барлық алынбалы бөлшектерін жуу қажет, ол үшін жылы суға жуғыш затты қосып, сол сумен құралдың барлық бөлшектерін жақсылап жуып шығыңыз, содан кейін таза суға шайып алыңыз да, кептіріңіз. Құралдың сыртқы

корпусын жұмсақ және ылғал матамен сүртiңiз.

- Кептiргiштi орнықты, таза, құрғақ, көлденең беткi қабатқа орнатыңыз.
- Алдын-ала тазартылып жуылған азық өнiмдердi алынбалы себеттерге салыңыз.
- Себеттердi дұрыстап орналастырыңыз, олардың арасында ауа еркін айналатындай орналастыру керек. Әрбiр себетке өнiмдi тым көп салмаңыз. Өнiмдер арасындағы арақашықтық 1 см-ден кем болмауы тиiс.
- Алынбалы себеттердi құралдың негiзiне орнатыңыз.
- Алынбалы себеттердi құралдың негiзiне орнатыңыз.

Қабаттар арасындағы арақашықтықты реттеу үшiн әрбiр себеттiң үстiнгi және төменгi айналасында пiшiндi шығынқы жерлерi болады. Себеттiң жүктелетiн кеңiстiгiн кеңейту үшiн, әрбiр келесi себеттi суретте көрсетiлгендей орнатыңыз, сонымен төменде орналасқан себеттердiң шығынқы жерлерiн жоғары жаққа қаратып, ал төменгi себеттердiң үстiнен орнатылатын жоғарғы себеттердiң шығынқы жерлерiн төменгi жаққа қаратып орнатыңыз.



VI. Құралды пайдалану

- Құралды қақпақпен жабыңыз. Құрал жұмыс iстеп тұрғанда қақпағы жабық болуы тиiс.
- Құралды желiге жалғап қосыңыз. Iске қосу батырмасын «I» күйiне ауыстырыңыз.
- Термореттегiштiң көмегiмен қажеттi температураны белгiлеңiз.
- Кептiргiш жұмысын аяқтағаннан кейiн, оны өшiрiңiз, ол үшiн iске қосу батырмасын «O» күйiне ауыстырып қойыңыз.
- Азық өнiмдер толық суығанша күтiңiз, содан кейiн оларды ораңыз.
- Құралды желiден ажыратыңыз.
- Егер Сiз азық өнiмдердi күнi бойы кептiре алмасаңыз, оларды кептiрудi келесi күнi жалғастыра аласыз. Мұндай жағдайда толық кептiрiлмеген өнiмдердi арнайы тағам сақтауға арналған контейнерлерге салып, тоназытқыштың мұздатқыш камерасына орналастырып қоюға болады немесе құралдан азық өнiмдермен толтырылған себеттердi алып, таза және құрғақ беткi қабатқа орналастырып, жай ғана ауада кептiруге, яғни табиғи түрде кептiруге кеңес бiреледi.
- **НАЗАР АУДАРЫҢЫЗ:** Құрал жұмыс iстеп тұрғанда жартысы бос болса да, барлық 5 алынбалы себеттердi орнатуға кеңес бiреледi.

ҰСЫНБАЛЫ ТЕМПЕРАТУРАЛЫҚ РЕЖИМДЕР:

- Шөптер: 35-40°C
- Нан: 40-50°C
- Йогурт: 45°C
- Көкөністер: 50-55°C
- Жемістер: 55-60°C
- Саңырауқұлақтар: 50-55°C
- Ет, балық: 65-70°C.

АЗЫҚ-ТҮЛІК ӨНІМДЕРДІ КЕПТІРУ ҮШІН ҰСЫНБАЛЫ УАҚЫТ:

Азық-түлік өнімдер	Тазартып дайындау	Кептірудің ұзақтығы (сағат)
Сары өрік	Сүйектерін алып тастап, жұкалап тураңыз	13-28
Ананастар (жаңадан піскен)	Қабығын аршып, кесектеп тураңыз	6-36
Банандар	Қабығын аршып, домалақтап тураңыз	8-38
Шие	Сүйегін алып тастауға қажетті емес	6-36
Алмұрт	Қабығын аршып, жұкалап тураңыз	8-30
Мүкжидек	Турамаңыз	6-26
Шабдалы	Жеміс жартылай кепкен кезде, оны екіге бөліп, сүйектерін алып тастаңыз	6-26
Алмалар	Қабығын аршып, өзегі мен дәндерін алып тастаңыз, домалақтап немесе бөлшектеп тураңыз.	4-15
Саңырауқұлақтар	Жұкалап тураңыз (кішкентай саңырауқұлақтарды тұтастай кептіруге болады)	6-14
<i>Көкөністер</i>		
Баялды	Қалыңдығын 8-10 мм-ден етіп, домалақтап тураңыз	6-12
Сәбіз	Жұмсақ болғанша пісіріп алыңыз. Үккіштен өткізіңіз немесе домалақтап тураңыз	8-14
Болгар бұрышы	Өзегі мен дәндерін алып тастап, ұзыншалап немесе домалақтап тураңыз	4-14
Йогурт	Рецептке сәйкес сүтті ашытқымен араластырыңыз.	8-9

АЗЫҚ-ТҮЛІК ӨНІМДЕРДІ ӘЗІРЛЕУ ҮШІН АЛДЫНА АЛА ДАЙЫНДЫҚ БОЙЫНША КЕҢЕСТЕР

Азық-түлік өнімдерді кептіргіш құралға орналастырмас бұрын, оларды алдын-ала өндеп алуға кеңес беріледі.

ЖЕМІСТЕР:

Әзірленетін жеміске сәйкес стақандағы шырынның 1/4 бөлігін алыңыз (табиғи шырынды пайдалануға кеңес беріледі). Мысалы, алмаларды әзірлеу үшін алма шырынын пайдаланыңыз. Шырынды 2 стақан сумен араластырыңыз және алдын-ала өңделген жемістерді алынған сұйықтыққа 2 минутқа салып қойыңыз. (Жемістерді кептіруге дайындау кестесін қараңыз) Ірі жидектерді кептіру уақытын қысқарту үшін, оларды екіге бөлуге болады.

КӨКӨНІСТЕР:

Жасыл асбұршақ, түсті қырыққабат, брокколи, қояншөп сияқты көкөністерді әзірлеудің алдында, оларды булауға кеңес беріледі (3-5 минут бойы ыстық бумен, қайнап тұрған сумен немесе маймен өндеу). Көкөністерді қышқылтым еткіңіз келсе, оларды 2 минутқа лимон шырынына салып қойыңыз.

Ескерту:

Аталған кестеде және тарауда сипатталған жемістерді алдын-ала өндеудің уақыты мен тәсілдері таныстыру ретінде жазылған. Өнімдерді өндегенде және дайындағанда, Сіз өзіңіздің жеке қалауыңызды есепке алуыңызға болады.

VII. Тазарту және күтім

- Кептіргішті электр желісінен ажыратып алыңыз, ол толық суығанша күтіңіз.
- Құралдың қақпағын және оның алынбалы себеттерін сабынды жылы сумен жуып алыңыз, содан кейін жақсылап шайыңыз да, сулықпен сүртіп кептіріңіз. Өнімдер мен олардың шырындары себеттердің бетінде құрғап қалғанда, алдын-ала сабынды жылы суға салып қоюға кеңес беріледі.
- Құралдың түпқойма негізін абайлап ылғал матамен сүртіңіз. Негіздің түпқоярындағы өнімдердің қалдықтары мен олардың шырындарын сабынды сумен суланған матамен ылғалдандырып қоюға болады. Негіздің үстіне су **құйюға болмайды**.

Абразивті тазарту құралдарын, органикалық еріткіштерді және агрессивті сұйықтықтарды пайдалануға болмайды.

VIII. Техникалық сипаттамасы

Кернеуі: 220-230 В.

Жилігі: ~50 Гц.

Қуаттылығы: 300 Вт.

Кептіру температурасы: 35 - 70°C.

Қорғаныс жіктелімі – II.

Ескертпе: Өзгерістер мен жетілдіруді енгізудің ұдайы үрдісінің орын алуынан, нұсқаулық пен бұйымның арасында қандай да бір айырмашылық байқалуы мүмкін. Өндіруші, тұтынушының бұған назар аударатынына үлкен үміт артады.

IX. Сертификаттау туралы ақпарат

Құрал РФ нормативті құжаттарына сәйкестікке сертификатталған.



Бұйымның есептік жарамдылық мерзімі: 3 жыл.

Кепілдік мерзімі: сатып алған күннен бастап 1 жыл.

Құралды өндеп шығарылған мерзімі бұйымның сырты жағында көрсетілген.

Өндіруші:

TEXTON CORPORATION LLC- "ТЕКСТОН КОРПОРАЙШН" ЖШҚ.

1313 N. Market Street, Suite 5100, Wilmington, State of Delaware 19801, United States of America.

1313 Н. Маркет Стрит, 5100 бөлмежай, Уилмингтон қ, штат Делавэр, 19801, Америка Құрама Штаттары.

КЕПІЛДІК МІНДЕТТЕМЕ

**Изделие: Көкөністер мен жемістерді кептіруге арналған
электр кептіргіш
Моделі: PFD 0205AD**

Бұл кепілдік әрекеттегі заңдылықпен бекітілген тұтынушының құқығына қосымша ретінде өндірушімен берілген, және тұтынушының құқығын еш шектемейді.

Бұл кепілдік бұйымды сатып алған күннен 12 ай бойына әрекетте болады, және материалдар мен жұмыс істеуіне байланысты ақаулар табылған жағдайда кепілдік қызмет көрсетуді білдіреді. Бұл жағдайда тұтынушы басқасын қоса алғанда, бұйымды тегін жөндеуге құқықты. Бұл кепілдік келесі шарттарды сақтағанда, жарамды:

1. Кепілдік міндеттеме «Texton Corporation LLC» компаниясы шығаратын барлық үлгілерге, кепілдік қызмет көрсетілетін елдердің барлығында жарамды (сатып алған жеріне қарамастан). Бұйым тек қана тұрмыстық қажеттіліктерге пайдалану үшін сатып алынуы тиіс. Бұйым пайдалану бойынша нұсқаулыққа, қауіпсіздік бойынша ережелер мен талаптарды сақтай отырып, пайдаланылуы тиіс.
2. Өндірушінің міндеттемесін осы кепілдік бойынша сатушылар – өндірушінің уәкілетті дилерлері және ресми қызмет көрсететін (сервис) орталықтар орындайды. Бұл кепілдік өндіруші құзырлық бермеген сатушылардан сатып алынған бұйымдарға таралмайды, олар тұтынушы алдында заңға сәйкес, өздігінен жауап береді.
3. Бұл кепілдік келесі жәйттердің нәтижесінде пайда болған ақауларды жөндеуге таралмайды:
 - Химиялық, механикалық немесе өзге де әсер етулер, бөгде заттардың бұйымның ішіне түсіп кетуі;
 - Бұйымды тікелей мақсаты бойынша емес, дұрыс пайдаланбағанда, жинаққа кірмейтін, қосымша аксессуарларды пайдаланғанда, сондай-ақ, бұйымды техника қауіпсіздігі ережелері мен талаптарын бұза отырып, орнатқанда және пайдаланғанда;
 - Жарамдылық мерзімі шектеулі әрлеу бөлшектері, лампа, батареялар, қорғаныс экрандары, коқыс жинақтауыштар, ремендер, қылшақтар тозғанда;
 - Авторланған сервистік орталықтар болып табылмайтын*, тұлғалар немесе фирмалар өндірген бұйымдардың жөндеуі;
4. Осы талонның түпнұсқасымен, сатушы берген тауарлы чектің түпнұсқасымен және ақау табылған бұйыммен бірге көрсеткенде ғана жарамды болмақ.
5. Бұл кепілдік тек қана жеке тұрмыстық қажеттілік үшін пайдаланылатын бұйымдарға ғана жарамды, және коммерциялық, өнеркәсіптік немесе кәсіби мақсатта қолданылатын бұйымдарға таралмайды.

POLARIS бұйымдарына кепілдік қызмет көрсету мәселелері бойынша Өзіңіздің жергілікті POLARIS ресми сатушыңызға хабарласыңыз.

* Авторланған сервистік орталықтардың мекен-жайлары Компания сайтында: www.polar.ru