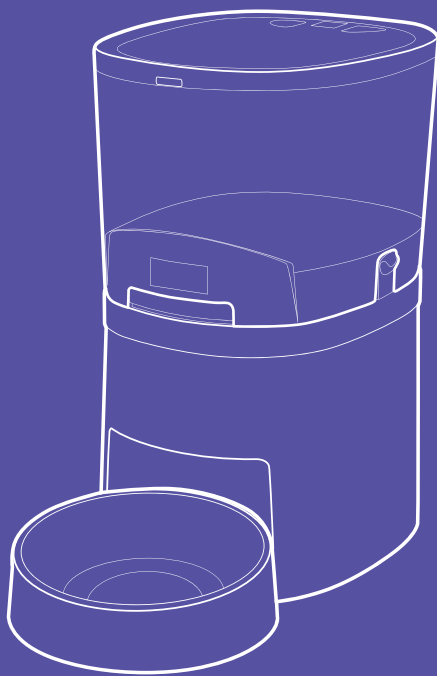


**СЫТЫЙ  
ПИТОМЕЦ —  
ДОВОЛЬНЫЙ  
ХОЗЯИН!**



**Умная кормушка  
для животных  
КТ-6373**

Если у вас возникнут трудности с использованием нашей техники, перед обращением в магазин просим позвонить на горячую линию Kitfort:

**8-800-775-56-87**

(пн-пт с 9:30 до 17:30 по московскому времени)

**[info@kitfort.ru](mailto:info@kitfort.ru)**

Мы расскажем про особенности работы прибора и проконсультируем по любым другим вопросам

## Содержание

|  |    |
|--|----|
| Общие сведения.....                          | 4  |
| Комплектация .....                           | 5  |
| Устройство умной кормушки для животных ..... | 5  |
| Подготовка к работе и использование.....     | 7  |
| Чистка и обслуживание .....                  | 12 |
| Уход и хранение.....                         | 13 |
| Устранение неполадок .....                   | 13 |
| Технические характеристики .....             | 15 |
| Меры предосторожности.....                   | 16 |
| Другие товары Kitfort.....                   | 18 |

## Общие сведения

Умная кормушка для животных КТ-6373 позволяет соблюдать необходимый режим кормления домашнего питомца во время вашего отсутствия. С помощью умной кормушки вы можете установить до 6 приемов пищи в сутки, а также отрегулировать количество порций в каждом кормлении. Для привлечения внимания питомца к кормушке в устройстве есть функция записи голосовой команды. Это позволяет облегчить процесс привыкания питомца к новому устройству.

Умная кормушка предназначена для выдачи только сухого корма с фракцией 5–12 мм. Резервуар для корма емкостью 6 л обеспечит питомца кормом на 2–3 недели в зависимости от количества порций. Примерный объем единичной порции составляет 5–8 г. Вы можете настроить выдачу до 48 единичных порций в каждом кормлении. Миска из нержавеющей стали рассчитана на 400 мл.

Резервуар для корма и миска съемные, поэтому вы легко сможете очистить кормушку. Это также обеспечивает компактное хранение — устройство не займет много места в вашем доме.

Работа кормушки настраивается с помощью кнопок на панели управления. Благодаря понятному управлению вы с легкостью сможете создать расписание кормления, которое полностью удовлетворит индивидуальные потребности вашего питомца.

Прибор работает от четырех батареек типоразмера D (не входят в комплект). Это позволяет использовать умную кормушку в любом удобном для вас месте. Также вы можете подключить умную кормушку к электросети с помощью USB-шнура и блока питания с выходными параметрами  $\approx 5$  В, 1 А (входят в комплект). Если батарейки будут установлены в устройство, при отсутствии напряжения в электросети умная кормушка автоматически продолжит работу от батареек как от резервного питания.

Крышка резервуара для корма открывается только после нажатия на фиксатор, поэтому питомец не сможет открыть ее самостоятельно. Панель управления устроена так, что защищена от случайных нажатий. В устройстве есть датчик переполнения миски для корма. Когда он срабатывает, устройство перестает подавать корм. Если перед началом следующего кормления миска будет опустошена, устройство продолжит работу в обычном режиме. На дне основания умной кормушки есть противоскользящие ножки, чтобы устройство было более устойчивым.

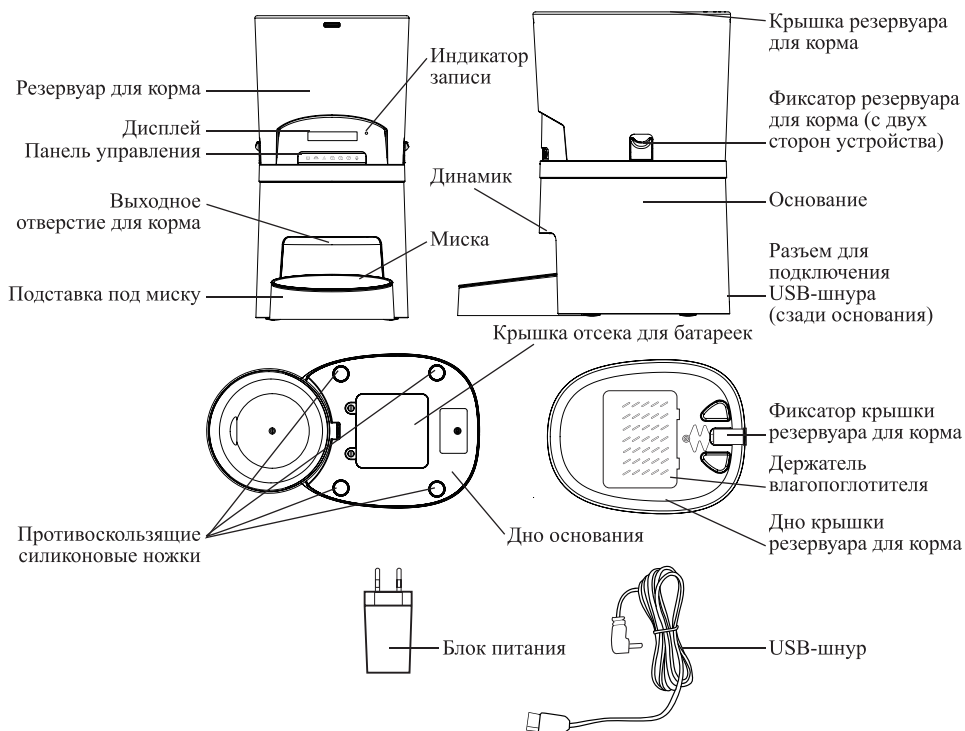
В крышке резервуара для корма предусмотрен держатель влагопоглотителя. Рекомендуется использовать устройство с влагопоглотителем (в комплект не входит) для предотвращения переувлажнения корма и появления плесени.

Умная кормушка КТ-6373 подходит для кошек или собак мелких и средних пород.

## Комплектация

1. Умная кормушка для животных — 1 шт.
  - Основание с крышкой отсека для батареек — 1 шт.
  - Резервуар для корма с двумя фиксаторами — 1 шт.
  - Крышка резервуара для корма с фиксатором и держателем влагопоглотителя — 1 шт.
  - Миска с подставкой — 1 шт.
2. USB-шнур — 1 шт.
3. Блок питания — 1 шт.
4. Руководство по эксплуатации — 1 шт.
5. Коллекционный магнит — 1 шт.\*  
\*опционально

## Устройство умной кормушки для животных



Умная кормушка для животных подает корм из *резервуара для корма* в миску через *выходное отверстие для корма* в установленное время. Вы можете установить до 6 кормлений в сутки. Подача корма осуществляется вращательным механизмом на дне резервуара для корма. Одна порция корма подается за один поворот механизма. Количество порций в каждом кормлении также настраивается.

**Крышка резервуара для корма** оборудована **держателем влагопоглотителя**. Поместите в него влагопоглотитель (в комплект не входит), чтобы предотвратить переувлажнение корма в резервуаре.

**Примечание.** Избегайте прямого контакта влагопоглотителя с кормом, всегда используйте для пакета с влагопоглотителем держатель, не раскрывайте пакет, в котором запечатан силикагель.

### Дисплей и панель управления



**Кнопка «Вкл/Выкл»** включает и выключает устройство, а также позволяет перейти в режим настройки для каждого кормления.

Нажмите и удерживайте данную кнопку в течение 3 секунд, чтобы включить или выключить устройство. При включении и выключении, а также при нажатии на любую кнопку устройство подает звуковой сигнал.

**Примечание.** При подключении к сети питания устройство включится автоматически.

Каждое следующее короткое нажатие на кнопку «Вкл/Выкл» означает переход к настройкам одного из шести кормлений последовательно. Вы можете настроить время кормления и количество порций в нем. При выборе кормления его номер и количество порций, а также время кормления мигают. Если после перехода к настройке кормления вы не нажмете на любую кнопку в течение 5 секунд, значения перестанут мигать, устройство выйдет из режима настройки.

Чтобы установить необходимое количество порций, нажимайте на **кнопку «Количество порций»** в режиме настройки кормления. Каждое нажатие на данную кнопку увеличивает количество порций на одну единицу. Долгое нажатие на кнопку «Количество порций» в процессе настройки позволяет быстро менять значения без звукового сигнала. Вы можете настроить до 48 порций. Размер одной порции составляет 5–8 г.

Чтобы настроить время кормления, используйте **кнопки «Часы»** и **«Минуты»**. Каждое нажатие на кнопку «Часы» в режиме настройки кормления циклически увеличивает количество часов на одну единицу. Каждое нажатие на кнопку «Ми-

нуты» в режиме настройки кормления циклически увеличивает количество минут на одну единицу. Долгое нажатие на кнопки «Часы» и «Минуты» в режиме настройки кормления позволяет быстро менять значения без звукового сигнала.

Чтобы настроить текущее время, нажмите и удерживайте в течение 3 секунд **кнопку «Время»**. Текущее время на дисплее начнет мигать. Для настройки используйте кнопки «Часы» и «Минуты», как описано выше. Если после перехода к настройке текущего времени вы не нажмете на любую кнопку в течение 5 секунд, текущее время на дисплее перестанет мигать, устройство выйдет из режима настройки, сохранив последние изменения.

Вы можете выбрать удобный формат отображения времени: 12-часовой или 24-часовой. По умолчанию устройство отображает время в 24-часовом формате. Чтобы переключить на 12-часовой формат времени, нажмите и удерживайте в течение 3 секунд кнопки «Часы» и «Минуты» одновременно. На дисплее возле текущего времени и времени кормления загорятся **индикаторы 12-часового формата времени**: «AM» для времени до полудня (что соответствует времени 00:00–11:59 в 24-часовом формате) или «PM» для времени после полудня (что соответствует времени 12:00–23:59 в 24-часовом формате).

Долгое нажатие на **кнопку «Подача корма»** включает подачу одной порции корма. Чтобы сбросить настройки умной кормушки до заводских, нажмите и удерживайте кнопки «Подача корма» и «Время» одновременно в течение 3 секунд, устройство подаст звуковой сигнал.

Нажмите и удерживайте **кнопку «Запись»**, чтобы включить запись голоса. Запись голоса идет, пока вы удерживаете кнопку «Запись», во время записи будет гореть **индикатор записи**, расположенный справа от дисплея. Максимальное время записи составляет 10 секунд. После записи устройство будет включать запись каждый раз перед подачей корма трижды. Два коротких нажатия на данную кнопку подряд отключают проигрывание звуковой команды перед подачей корма и удаляют запись. При этом индикатор записи мигнет три раза.

**Индикатор низкого заряда** загорается, когда батарейки, установленные в устройство, начинают разряжаться.

Слева от дисплея и под панелью управления расположены индикаторы, которые являются конструктивными особенностями данной модели, но не отображают никакие параметры работы.

## Подготовка к работе и использование

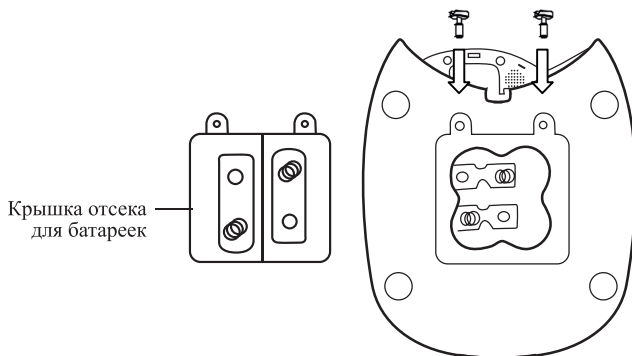
### Подготовка к работе

Перед первым использованием достаньте устройство из коробки и удалите все упаковочные материалы. Протрите основание сначала влажной, а затем сухой мягкой тканью. Ополосните резервуар для корма с крышкой и миску с подставкой в теплой воде. При необходимости используйте неабразивное моющее средство и мягкую губку. Тщательно высушите вымытые части устройства. Не погружайте основание в воду или другие жидкости. Избегайте попадания воды внутрь основания, на дисплей и панель управления, в отсек для батареек, разъем для подключения USB-шнура, на USB-шнур и блок питания.

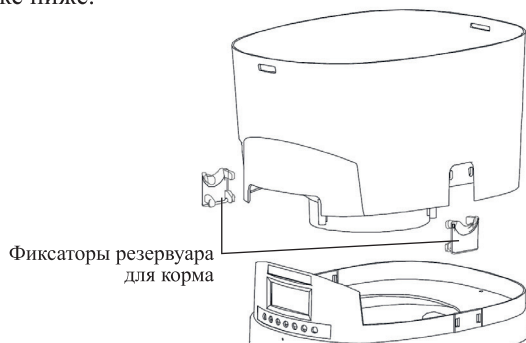
### Сборка умной кормушки для животных

1. Переверните основание и открутите два винта на крышке отсека для батареек с помощью плосколицевой (плоской) отвертки. Откройте крышку отсека для батареек и установите четыре батарейки типоразмера D × 1,5 В (в комплект не входят), соблюдая полярность, указанную внутри отсека и на батарейках. Закройте отсек для батареек крышкой и закрепите ее с помощью двух винтов.

**Примечание.** Устройство также может работать от электросети через USB-шнур и блок питания из комплекта или другого блока питания с выходными параметрами 5 В, 1 А. Вставьте USB-шнур в разъем для подключения сзади основания, а затем подключите его к блоку питания.

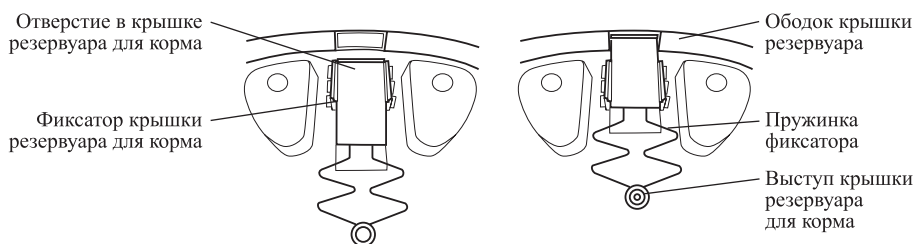


2. Вставьте миску в подставку и присоедините их к основанию, полностью вставив выступ подставки под миску в углубление на основании.
3. Установите резервуар для корма на основание, вставив вращательный механизм в углубление на основании и закрыв дисплей выступающей частью резервуара для корма. Прижмите резервуар для корма к основанию и закрепите с двух сторон фиксаторами резервуара для корма. Для этого вставьте нижнюю пару крючков в отверстия на ободке основания и прижмите фиксаторы к устройству так, чтобы верхняя пара крючков попала в отверстия на резервуаре для корма. Фиксаторы резервуара для корма должны быть сориентированы, как показано на рисунке ниже.





4. Вставьте в крышку резервуара для корма фиксатор, если он не установлен в нее. Фиксатор крышки резервуара для корма съемный для удобства очистки. Задвиньте фиксатор в отверстие в крышке резервуара для корма так, чтобы попасть в пазы на стенках отверстия. Когда фиксатор окажется задвинутым полностью, его край попадет в отверстие на ободке крышки резервуара для корма. Наденьте пружинку фиксатора на выступ крышки резервуара для корма. Проверьте, что фиксатор установлен правильно, перевернув крышку резервуара дном вниз и попробовав сдвинуть фиксатор в сторону от ободка — фиксатор должен сдвинуться при нажатии.



5. Проверьте, что держатель влагопоглотителя установлен в крышку резервуара для корма. Чтобы установить держатель влагопоглотителя, вставьте выступы на дне крышки резервуара в отверстия на держателе. Откройте крышку держателя влагопоглотителя и положите пакет с влагопоглотителем в держатель влагопоглотителя, размер держателя — 110 × 80 мм. Закройте крышку держателя влагопоглотителя. Чтобы снять держатель влагопоглотителя, потяните его в сторону от крышки резервуара.

**Примечание.** Влагопоглотитель представляет собой пакет с силикагелем, который впитывает лишнюю влагу. Влагопоглотитель предохраняет корм от переувлажнения и появления плесени, сохраняет его свежим и сухим. Избегайте прямого контакта влагопоглотителя с кормом, всегда используйте для пакета с влагопоглотителем держатель, не раскрывайте пакет, в котором запечатан силикагель.

6. Закройте резервуар для корма крышкой, сначала вставив выступ крышки без фиксатора в отверстие на ободке резервуара, а затем прижав крышку к резервуару.

### Использование

1. Установите собранную кормушку на ровную горизонтальную поверхность на расстоянии не менее 10 см от стен и других предметов так, чтобы животному было удобно подойти к ней. При использовании блока питания подключите USB-шнур сначала к устройству, а затем к блоку питания. Блок питания вставьте в розетку.

**Внимание!** Не размещайте на крышке резервуара для корма посторонние предметы.

2. Нажмите и удерживайте кнопку «Вкл/Выкл» в течение 3 секунд, чтобы включить устройство.

**Примечание.** Если умная кормушка работает от сети питания, устройство включится автоматически.



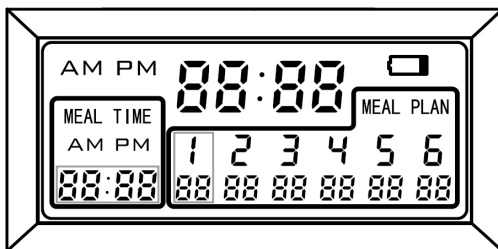
3. Нажмите и удерживайте кнопку «Запись», чтобы записать ваш голос. Запись идет, пока вы удерживаете данную кнопку, во время записи будет гореть индикатор записи, расположенный справа от дисплея. Максимальное время записи составляет 10 секунд. Вы можете произнести разрешающую команду или кличку питомца. Записанная команда прозвучит перед выдачей корма трижды. Когда вы захотите изменить запись, предыдущая запись автоматически удалится при записи новой.

**Примечание.** Вы можете не использовать функцию записи голоса. Два коротких нажатия на кнопку «Запись» подряд отключают проигрывание звуковой команды перед подачей корма и удаляют запись. При этом индикатор записи мигнет три раза.

4. Настройте текущее время в формате «ЧЧ:ММ», где «ЧЧ» — это часы, а «ММ» — это минуты. Нажмите и удерживайте в течение 3 секунд кнопку «Время». Текущее время на дисплее начнет мигать. Используйте кнопку «Часы» для настройки часов, а кнопку «Минуты» — для минут. Каждое нажатие на данные кнопки в режиме настройки кормления циклически увеличивает количество часов или минут на одну единицу. Долгое нажатие на кнопки «Часы» и «Минуты» в режиме настройки кормления позволяет быстро менять значения без звукового сигнала.

**Примечание.** Вы можете выбрать удобный формат отображения времени: 12-часовой или 24-часовой. По умолчанию устройство отображает время в 24-часовом формате. Чтобы переключить на 12-часовой формат времени, нажмите и удерживайте в течение 3 секунд кнопки «Часы» и «Минуты» одновременно. На дисплее возле текущего времени и времени кормления загорятся индикаторы 12-часового формата времени: «АМ» для времени до полудня (что соответствует времени 00:00–11:59 в 24-часовом формате) или «РМ» для времени после полудня (что соответствует времени 12:00–23:59 в 24-часовом формате).

5. Настройте время и количество порций для каждого кормления. Нажмите на кнопку «Вкл/Выкл», на дисплее начнет мигать номер кормления, количество порций под ним и время кормления, как показано на рисунке ниже. Установите нужное время с помощью кнопок «Часы» и «Минуты» способом, аналогичным настройке текущего времени. Настройте количество порций для каждого приема пищи с помощью кнопки «Количество порций». Каждое нажатие на данную кнопку циклически увеличивает количество порций на одну. Долгое нажатие на кнопку «Количество порций» в режиме настройки кормления позволяет быстро менять значения без звукового сигнала. Размер одной порции составляет примерно 5–8 г. Максимальное количество порций — 48.



6. Вы можете настроить все 6 кормлений последовательно, как описано в пункте 5. Нажимайте на кнопку «Вкл/Выкл», пока нужный номер кормления не начнет мигать. Если вы хотите установить меньше 6 кормлений, не настраивайте последующие приемы пищи.
7. Чтобы отменить кормление, выставите «00» в количестве порций.  
**Примечание.** Чтобы сбросить настройки умной кормушки до заводских, нажмите и удерживайте кнопки «Подача корма» и «Время» одновременно в течение 3 секунд, устройство подаст звуковой сигнал.
8. Откройте крышку резервуара для корма. Для этого зажмите фиксатор, передвинув его в сторону от ободка, и поднимите крышку. Заполните резервуар сухим кормом с фракцией 5–12 мм. Закройте крышку резервуара для корма, вставив выступ крышки без фиксатора в отверстие на ободке резервуара, а затем прижав крышку к резервуару. Кормушка будет подавать установленное количество порций корма в выбранное время, предварительно трижды подав звуковой сигнал с записью вашего голоса.

**Внимание!** Не используйте консервированный, влажный и полувлажный корм для умной кормушки — это может привести к неисправности вращательного механизма. Не кладите в резервуар для корма обычную еду, если ваш питомец находится на натуральном питании.

Не просовывайте пальцы и посторонние предметы во вращательный механизм.

**Примечания.** Периодически проверяйте, не горит ли индикатор низкого заряда на дисплее. Данный индикатор загорается, когда батарейки, установленные в устройство, начинают разряжаться. Если индикатор низкого заряда загорелся, рекомендуется заменить батарейки на новые, перед тем как вы оставите животное одного.

В устройстве есть датчик переполнения миски для корма. Когда он срабатывает, устройство перестает подавать корм. Если перед началом следующего кормления миска будет опустошена, устройство продолжит работу в обычном режиме.

9. Если вы хотите насыпать корм из резервуара для корма в миску вручную, нажмите и удерживайте в течение 3 секунд кнопку «Подача корма». Каждое долгое нажатие на данную кнопку включает подачу одной порции корма.
10. Для выключения устройства нажмите и удерживайте кнопку «Вкл/Выкл» в течение 3 секунд. Отключите устройство от сети питания.

**Примечание.** Перед длительным перерывом в работе извлеките батарейки.

### Советы

Не устанавливайте устройство в места длительного воздействия прямых солнечных лучей и в условия высокой или низкой температуры и повышенной влажности. Используйте умную кормушку только в помещениях и только для кормления домашних питомцев.

Умная кормушка подходит для кошек или собак мелких и средних пород. Крупным животным такого кормления может быть недостаточно, поскольку максимально возможное количество корма, которое может быть выдано за одно кормление, примерно равно 300 г.

Закрепите USB-шнур таким образом, чтобы животное случайно не задело его, или используйте умную кормушку без USB-шнура (устройство может работать только от батареек). Не позволяйте вашему питомцу грызть USB-шнур.



Если вы боитесь, что питание от электросети отключится и ваш питомец останется без корма, вы можете подключить питание сразу от двух источников — от электросети с помощью блока питания и от батареек. При отключении электричества умная кормушка автоматически продолжит работу от батареек. Периодически проверяйте уровень заряда батареек: на дисплее загорается индикатор низкого заряда, когда батарейки, установленные в устройство, начинают разряжаться. Если индикатор низкого заряда загорелся, рекомендуется заменить батарейки, перед тем как вы оставите животное одного.

Следите за состоянием корма в резервуаре для корма, не допускайте переувлажнения корма и появления неприятного запаха. В герметичной емкости (в резервуаре для корма, закрытом крышкой) корм должен храниться не более 1 месяца после вскрытия заводской упаковки.

Рекомендуется использовать устройство с влагопоглотителем. Заменять пакет с влагопоглотителем нужно примерно один раз в месяц.

Приучайте животное к умной кормушке постепенно.

Некоторым питомцам требуется больше времени для привыкания к новой кормушке. Вы можете для начала установить выключенную кормушку рядом с обычной миской и насыпать небольшое количество корма в миску умной кормушки, чтобы привлечь внимание вашего питомца к новому предмету. Попробуйте записать голосовую команду. Таким образом ваш питомец сможет быстрее привыкнуть к новому устройству.

Имейте в виду, что во время вашего отсутствия умная кормушка может по какой-либо причине перестать подавать корм. Предусмотрите возможность самостоятельно или с чьей-либо помощью устранить неисправность: очистить выходное отверстие для корма, заменить батарейки, добавить корм и т.д. Не оставляйте питомца без присмотра на длительный срок.

## Чистка и обслуживание

Перед чисткой и обслуживанием отсоедините устройство от источника питания. Если вы использовали батарейки в качестве источника питания, достаньте их из отсека для батареек.

Протрите основание сначала влажной, а затем сухой мягкой тканью. Регулярно очищайте выходное отверстие для корма влажной мягкой тканью или щеткой (в комплект не входит).

Снимите резервуар для корма с крышкой, сняв фиксаторы резервуара с обеих сторон. Потяните миску с подставкой вниз от основания. Чтобы снять крышку резервуара для корма, зажмите фиксатор, передвинув его в сторону от ободка, и поднимите крышку. Опустошите резервуар для корма и миску. Промойте резервуар для корма с крышкой и фиксаторами, миску с подставкой теплой водой с помощью средства для мытья посуды и мягкой губки и высушите.

**Внимание!** Всегда доставляйте влагопоглотитель (если вы используете его) из держателя на крышке перед тем, как вымыть ее. Тщательно просушите крышку и держатель влагопоглотителя перед установкой влагопоглотителя.

Периодически снимайте фиксатор крышки резервуара для корма и промывайте

его и пространство под ним. Чтобы снять фиксатор крышки резервуара для корма, снимите пружинку с выступа и сдвиньте фиксатор в сторону от ободка.

Избегайте попадания воды внутрь основания, на дисплей и панель управления, в отсек для батареек, разъем для подключения USB-шнура, на USB-шнур и блок питания.

## Уход и хранение

Храните устройство в сухом и прохладном месте, недоступном для детей. Перед тем как убрать умную кормушку на хранение, произведите чистку устройства, как описано в разделе «Чистка и обслуживание».

На длительное хранение убирайте кормушку в коробку или пакет для защиты от пыли.

Для компактного хранения снимите резервуар для корма и миску с подставкой с основания, как описано в разделе «Подготовка к работе и использование».

## Устранение неполадок

### Устройство не включается, дисплей не горит

| Возможная причина  | Решение  |
|--|--|
| Нет напряжения в сети  | Проверьте наличие напряжения в сети  |
| USB-шнур не вставлен в разъем на основании или не соединен с блоком питания, вилка блока питания не включена в розетку | Проверьте соединение USB-шнура с блоком питания и устройством, блок питания подключите к розетке |
| Батарейки не установлены или установлены неправильно   | Установите четыре батарейки типоразмера D в отсек для батареек, соблюдая полярность              |
| Батарейки сели   | Замените батарейки на новые  |

### Устройство не выдает корм

| Возможная причина                         | Решение  |
|---|--|
| Резервуар для корма пустой                | Наполните резервуар кормом. Устройство продолжит свою работу в нормальном режиме |
| Диаметр корма превышает допустимый размер | Используйте только сухой корм фракцией 5–12 мм                                   |

| Возможная причина                            | Решение  |
|--|--|
| Заблокировано выходное отверстие для корма   | Уберите лишний корм и прочие предметы из миски. Выключите устройство и очистите выходное отверстие для корма влажной мягкой тканью или щеткой (в комплект не входит) |
| Сработал датчик переполнения миски для корма | Уберите лишний корм из миски. При следующем кормлении устройство будет подавать корм в обычном режиме  |

Если возникла какая-то неисправность, устройство выключится и отобразит сообщение об ошибке на дисплее. Расшифровать код ошибки поможет следующая таблица.

| Код ошибки | Описание ошибки                            | Решение   |
|------------|--|---|
| ERR 1      | Ошибка в работе вращательного механизма    | Выключите устройство. Отключите устройство от сети питания и извлеките батарейки, а затем вставьте батарейки обратно или подключите устройство к сети и попробуйте включить умную кормушку снова. Если ошибка повторилась, обратитесь в сервисный центр |
| ERR 5      | Ошибка в работе датчика переполнения миски |   |
| ERR 6      | ERR 1 + ERR 5                              |   |

Если ваша ситуация не отображена выше, пишите нам на адрес [info@kitfort.ru](mailto:info@kitfort.ru), приложив фотографии или видеофайлы, фиксирующие вашу проблему. Пришлите также фотографию наклейки с серийным номером, расположенной на дне или на задней части корпуса устройства.

По вопросам приобретения расходных материалов или аксессуаров пишите нам на [osh@kitfort.ru](mailto:osh@kitfort.ru).

## Технические характеристики

1. Блок питания:
  - вход: ~100–240 В, 50/60 Гц, 0,15 А
  - выход: ~5 В, 1 А
2. Питание устройства: ~5 В, 1 А / ~6 В (4 элемента D × 1,5 В)
3. Мощность: 5 Вт
4. Класс защиты от поражения электрическим током:
  - блока питания: II
  - умной кормушки для животных: III
5. Емкость резервуара для корма: 6 л
6. Максимальное количество корма в одном кормлении: 300 г ±10%
7. Длина USB-шнура: 1,5 м
8. Уровень шума: ≤30 дБ
9. Размер устройства: 194 × 342 × 382 мм
10. Размер упаковки: 250 × 195 × 390 мм
11. Вес нетто: 1,8 кг
12. Вес брутто: 2,1 кг

Срок службы: 2 года

Срок гарантии: 1 год

Товар сертифицирован:



Производитель: Шэньчжэнь Ши Пасифик Дрэгон Электроник Инфомэйшн Текнолэджи Ко., Лтд. Рум 301, Билдинг 2 Эриа А оф Бао'ань Интэнэт Индастри Бэйс, Мабу Кэмыюнити, Сисян Стрит, Бао'ань Дистрикт, Шэньчжэнь Сити, Китай.

Импортер: ООО «Аэро-Трейд». 197022, г. Санкт-Петербург, ул. Инструментальная, д. 3, литера П, помещ. 3-Н.

Страна происхождения: Китай.

Уполномоченная организация для принятия претензий на территории РФ: ООО «Аэро-Трейд». 197022, г. Санкт-Петербург, ул. Инструментальная, д. 3, литера П, помещ. 3-Н.

Горячая линия производителя: 8-800-775-56-87 (пн-пт с 9:30 до 17:30 по московскому времени), [info@kitfort.ru](mailto:info@kitfort.ru)

Адреса сервисных центров вы можете узнать у оператора горячей линии или на сайте [kitfort.ru](http://kitfort.ru)

Требуется особая утилизация. Во избежание нанесения вреда окружающей среде необходимо отделить данный объект от обычных отходов и утилизировать его наиболее безопасным способом, например, сдать в специальные места по утилизации.

Месяц и год изготовления указаны на нижней стороне упаковочной коробки.

Производитель имеет право на внесение изменений в дизайн, комплектацию, а также в технические характеристики изделия в ходе совершенствования своей продукции без дополнительного уведомления об этих изменениях.

### Условия гарантии

Механическое повреждение корпуса или составных частей устройства не является гарантийным случаем.



Выход из строя умной кормушки вследствие попадания порошков, жидкостей и посторонних предметов внутрь основания, на дисплей и панель управления, в отсек для батареек, разъем для подключения USB-шнура, на USB-шнур и блок питания не является гарантийным случаем.

Выход из строя умной кормушки вследствие использования консервированного, влажного и полувлажного корма, а также натурального питания не является гарантийным случаем.

Повреждение корпуса и съемных частей устройства вследствие чистки агрессивными моющими средствами не является гарантийным случаем.

## Меры предосторожности

Пожалуйста, внимательно прочтите инструкцию по эксплуатации. Обратите особое внимание на меры безопасности. Всегда держите инструкцию под рукой.

1. Устройство предназначено для использования в бытовых условиях и может применяться в квартирах, загородных домах, гостиничных номерах, офисах и других подобных местах для непромышленной и некоммерческой эксплуатации.
2. Используйте устройство только по назначению и в соответствии с указаниями, изложенными в данном руководстве. Нецелевое использование устройства будет считаться нарушением условий надлежащей эксплуатации.
3. Перед подключением устройства к источнику питания убедитесь, что параметры электропитания, указанные на устройстве, совпадают с параметрами используемого источника питания.
4. Для предотвращения поражения электрическим током не погружайте устройство в воду и другие жидкости.
5. Не переносите кормушку, взявшись за USB-шнур. Не тяните за USB-шнур при отключении блока питания от розетки.
6. Не используйте кормушку, если USB-шнур, блок питания или другие части устройства повреждены. Во избежание поражения электрическим током не разбирайте устройство самостоятельно — для его ремонта обратитесь к квалифицированному специалисту. Помните, неправильная сборка устройства повышает опасность поражения электрическим током при эксплуатации.
7. Детям, людям с ограниченными физическими, сенсорными или умственными способностями, а также лицам, не обладающим достаточными знаниями и опытом, разрешается пользоваться прибором только под контролем лиц, ответственных за их безопасность, или после инструктажа по эксплуатации устройства. Не позволяйте детям играть с прибором.
8. Используйте только батарейки типоразмера D с напряжением 1,5 В. Устанавливайте батарейки, соблюдая полярность.
9. Батарейки являются непerezаряжаемым источником питания. Если батарейки исчерпали свой ресурс, достаньте их и сдайте на утилизацию.
10. Не смешивайте старые и новые батарейки.
11. Не включайте прибор без корма. Это может привести к повреждению устройства.



12. Не оставляйте работающий прибор без присмотра надолго. Помните, оставленный без присмотра прибор может стать источником возгорания!
13. Перед длительным хранением достаньте батарейки из умной кормушки и отключите прибор от сети электропитания.
14. Устанавливайте прибор только на устойчивую горизонтальную поверхность на расстоянии не менее 10 см от стены и прочих предметов.
15. Не пытайтесь обойти блокировку включения устройства.
16. Не допускайте падения прибора и не подвергайте его ударам.
17. Храните устройство в недоступных детям местах.
18. Держите устройство вдали от источников тепла, а также от огня и искр.
19. Не устанавливайте устройство в места длительного воздействия прямых солнечных лучей и в условия высокой или низкой температуры и повышенной влажности. Используйте умную кормушку только в помещениях и только для кормления домашних питомцев.
20. Используйте только предлагаемые производителем аксессуары или комплектующие. Использование иных дополнительных принадлежностей может привести к поломке устройства или получению травм.
21. При повреждении USB-шнура или блока питания их следует заменить специальным шнуром или комплектом, полученным у изготовителя или сервисной службы.
22. Избегайте попадания жидкостей, порошков и посторонних предметов внутрь основания, на дисплей и панель управления, в отсек для батареек, разъем для подключения USB-шнура, на USB-шнур и блок питания.
23. Не кладите посторонние предметы на крышку кормушки.
24. Не просовывайте пальцы и посторонние предметы во вращательный механизм.
25. Регулярно проверяйте состояние корма в резервуаре. Не допускайте попадания посторонних предметов в резервуар для корма.
26. Не позволяйте вашему питомцу грызть USB-шнур или используйте устройство без USB-шнура.
27. Избегайте прямого контакта влагопоглотителя с кормом, всегда используйте держатель влагопоглотителя, не раскрывайте пакет, в котором запечатан силикагель.
28. Устройство предназначено только для сухого корма с фракцией 5–12 мм. Не используйте в умной кормушке консервированный, влажный и полувлажный корм, а также натуральное питание.

## Другие товары Kitfort



### Аэрогриль КТ-2235

- 5 автоматических программ + ручные настройки
- емкость корзины — 2,6 л
- мощность 1300 Вт

### Вертикальный пылесос КТ-5105

- 2 в 1: вертикальный и ручной пылесос
- емкость пылесборника — 900 мл
- мощность 600 Вт



### Настольные часы КТ-3309

- беспроводная зарядка Qi
- 3 режима подсветки
- встроенный будильник

### Вакууматор КТ-1526

- автоматическая упаковка
- вакуумирует сухие и влажные продукты
- режим вакуумирования в контейнеры







## Всегда что-то новенькое!

Kitfort — современный и креативный бренд, который предлагает покупателям не только качественные товары по выгодной цене, но и радует подарками, конкурсами и живым интерактивом! Тысячи пользователей следят за нашими обновлениями и розыгрышами в социальных сетях. Присоединяйтесь к нам и вы!

Приветствуем вас в нашей группе «ВКонтакте»! Каждую неделю мы разыгрываем там десятки призов бытовой техники Kitfort. Участвуйте в морских боях, лотереях, творческих конкурсах и делайте репосты. Адрес группы: [vk.com/kitfort](https://vk.com/kitfort)

Если вы любите смотреть видео, введите в поиске YouTube: «Kitfort Show» и наслаждайтесь веселыми скетчами на нашем канале. В каждом новом выпуске мы разыгрываем самые популярные товары и новинки компании за комментарии от подписчиков. А содержание видеороликов заставит вас от души посмеяться и стать нашим другом и ценителем того, что мы делаем.

Подписывайтесь и будьте в деле вместе с Kitfort!

[info@kitfort.ru](mailto:info@kitfort.ru)

8-800-775-56-87