

BORK

Z 650



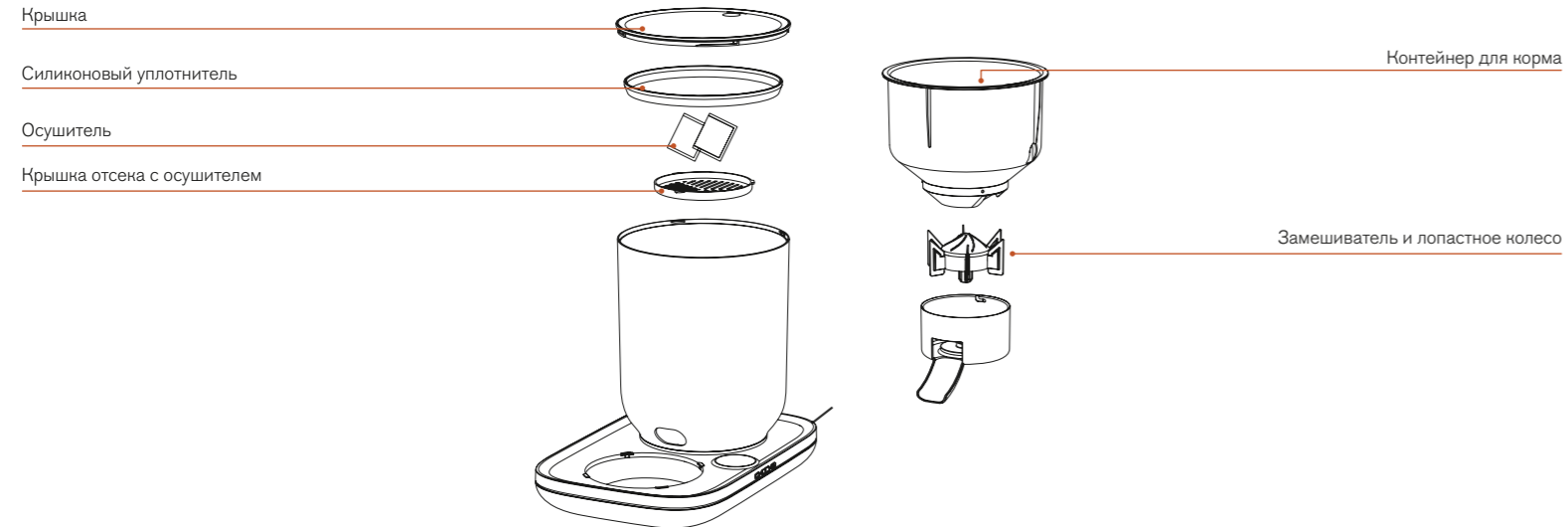
АВТОМАТИЧЕСКАЯ КОРМУШКА Z650

РУКОВОДСТВО ПОЛЬЗОВАТЕЛЯ

Мобильное приложение BORK

Зарегистрируйте технику в мобильном приложении. Вы получите быстрый доступ к инструкциям, аксессуарам, напоминаниям о необходимости замены расходных материалов, а также к рецептам, новинкам и эксклюзивным коллекциям.





ДИСПЛЕЙ

Добавьте корм

Загорается, когда в контейнере осталось примерно 20% корма

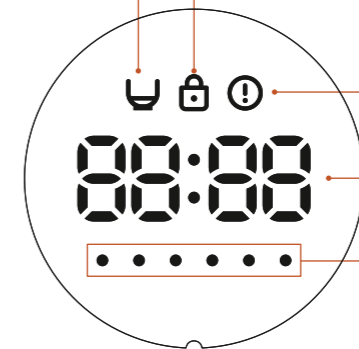
Блокировка кнопок

Активируется, если не используется более 1 минуты

Проблема с устройством

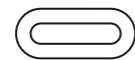
Дисплей

Цикл кормления



КНОПКИ УПРАВЛЕНИЯ

Подача корма
Однократное нажатие активирует подачу корма порцией ~10г.
Назад



Вниз

Разблокировка

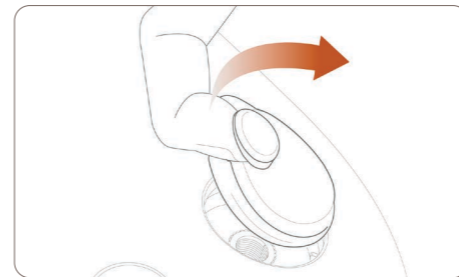
Зажмите кнопки «вверх» и «вниз» на 2 сек.

Включение

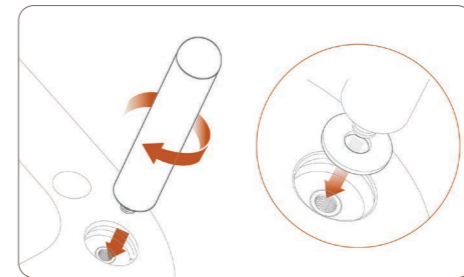
Настройки

Вверх

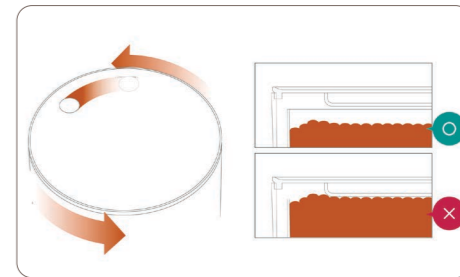
СБОРКА



- Снимите силиконовые ножки.

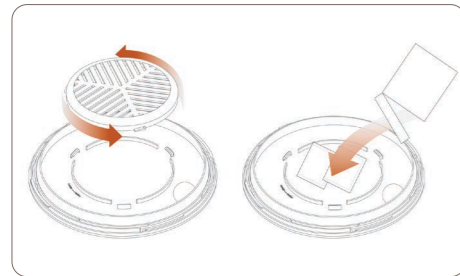


- Установите деревянные ножки, как показано на рисунке.

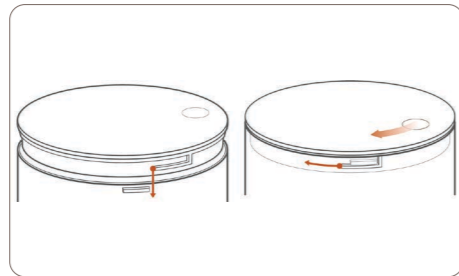


- Откройте крышку и наполните контейнер кормом.

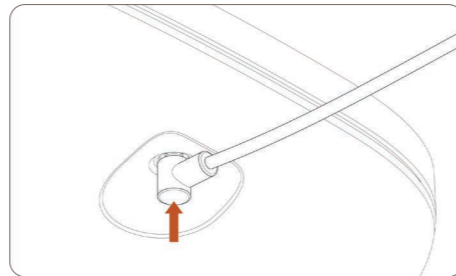
Используйте только сухой корм, с крупцами не более 14 мм в длину.
Не используйте влажный корм.
Корм не должен перекрывать отсек с осушителем.



- Установите осушитель.

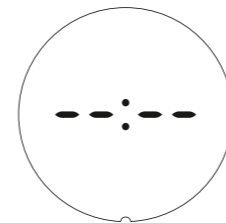


- Закройте контейнер.



- Подключите кабель питания и установите адаптер в розетку.
- Удерживайте кнопку включения 2 сек., чтобы включить устройство.
- Дважды нажмите на кнопку «Подача корма» для того, чтобы заполнить все желоба между лепестками.

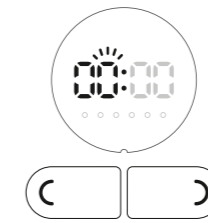
УСТАНОВКА ВРЕМЕНИ



Режим ожидания



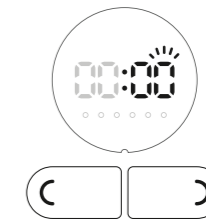
Настройки



Установите часы



Настройки



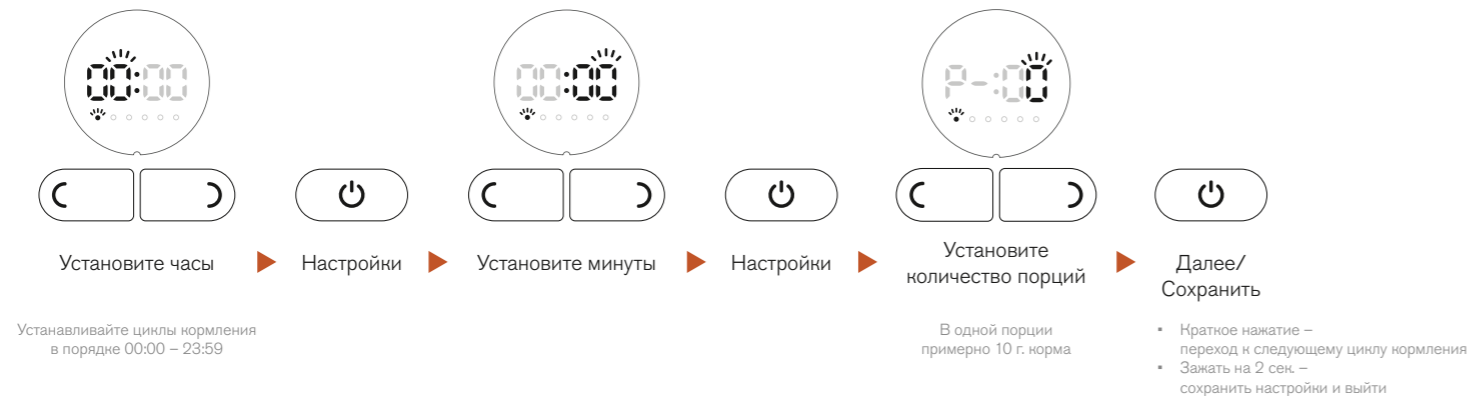
Установите минуты



Сохранить

НАСТРОЙКА АВТОМАТИЧЕСКОГО КОРМЛЕНИЯ

После установки текущего времени устройство перейдет к настройке автоматического кормления



ЗВУКОВЫЕ СИГНАЛЫ



УСТАНОВКА ЯРКОСТИ ЭКРАНА



Настройки

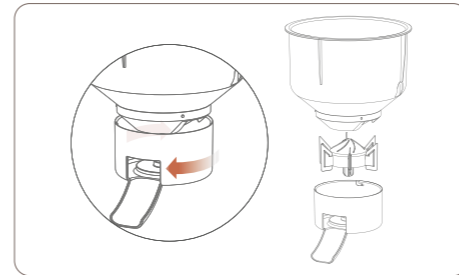
Зажмите кнопки
«Подача корма»
и «Вниз» на 2 сек.

Установите
нужную настройку

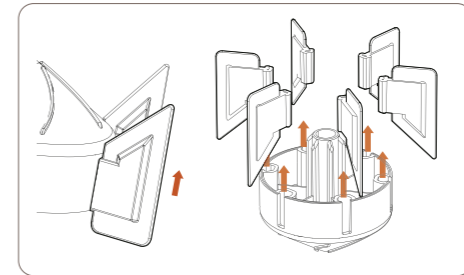
Сохранить

- 5-:00 — Яркость автоматически снижается после 1 минуты в режиме ожидания.
- 5-:0F — Дисплей всегда яркий.

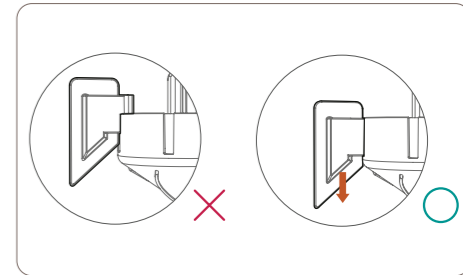
ЧИСТКА И УХОД



- Поверните контейнер для корма по часовой стрелке и извлеките его для доступа к замешивателю и лопастному колесу.



- Извлеките лопасти для очистки.
- Промойте все под водой и вытрите насухо мягкой сухой тряпкой.



- Установите лопасти обратно.

ДИАГНОСТИКА И УСТРАНЕНИЕ НЕИСПРАВНОСТЕЙ

Проблема	Возможная причина	Решение
Порция не соответствует 10 гр.	Используется неподходящий корм	Проверьте корм на соответствие
Устройство не включается	Устройство не подключено к сети	Проверьте подключение сетевого шнура к кормушке и розетке
Отображается ошибка E-01	Заблокирован мотор	Проверьте контейнер и замешиватель на наличие инородных предметов
Отображается ошибка E-02	Проблемы с автоматическим кормлением	Нажмите на кнопку «Подача корма» для принудительной подачи корма. Если проблема не решена – обратитесь в авторизованный сервисный центр
Отображается ошибка E-03	Проблемы с контроллером	Обратитесь в авторизованный сервисный центр
Текущее время не отображается или отображается неправильно	Проблема с ПО	Если время не отображается – установите время и хотя бы одно автоматическое кормление; если время отображается неправильно – выполните сброс всех настроек к заводским

ХРАНЕНИЕ

Прибор рекомендовано хранить в собранном виде в сухом прохладном месте, изолированном от мест хранения кислот и щелочей, при температуре от 5 до 30 °С и относительной влажности не более 65%. Оберегайте прибор от значительных перепадов температур и воздействия прямых солнечных лучей.

МЕРЫ ПРЕДОСТОРОЖНОСТИ

- Подключайте устройство только к розетке с заземлением (при отсутствии заземления, выполненного в соответствии с местными правилами, изготовитель (уполномоченное изготовителем лицо) снимает с себя ответственность по возмещению ущерба).
- Прибор не предназначен для использования лицами (включая детей) с ограниченными возможностями сенсорной системы или ограниченными интеллектуальными возможностями, а также лицами с недостаточным опытом и знаниями.

- Прибор предназначен только для использования в домашних условиях.
- Во избежание поражения электрическим током не погружайте прибор, сетевой шнур или вилку сетевого шнура в воду или иную жидкость.
- Поддерживайте чистоту корпуса прибора и фильтров, следуя инструкции.
- Регулярно проверяйте сетевой шнур, вилку сетевого шнура и прибор на предмет повреждений.
- При обнаружении повреждений любого рода немедленно прекратите использование устройства и передайте его в ближайший сервисный центр для тестирования, замены или ремонта.

- Не передвигайте прибор во время работы.
- Транспортировка изделия допускается только в заводской упаковке, а также в зафиксированном вертикальном положении.
- Утилизируйте устройство в соответствии и с соблюдением требований законодательства страны, в которой осуществляется реализация.
- Не удаляйте и не повреждайте шильд с информацией о приборе и его серийном номере. Он необходим для идентификации прибора в случае возникновения неисправности.
- Не допускайте воздействия прямых солнечных лучей на прибор, это может привести к деформации корпуса.

- Не устанавливайте прибор на наклонной поверхности и не подвергайте его сильному физическому воздействию.
- При обнаружении неисправностей в работе прибора следует обратиться к разделу «Диагностика и устранение неисправностей». В случае если неисправность прибора не удалось устранить, немедленно прекратите его использование и передайте в ближайший сервисный центр компании BORK для тестирования, замены или ремонта.

- В целях безопасности все работы по ремонту и обслуживанию устройства должны выполняться только представителями уполномоченных сервисных центров компании BORK. Адреса и телефоны сервисных центров можно узнать на сайте bork.ru или по телефону 8 800 500 88 99.

ТЕХНИЧЕСКИЕ ХАРАКТЕРИСТИКИ

Автоматическая кормушка

Напряжение: 100–240 В
 Частота: 50/60 Гц
 Мощность: 1,7 Вт
 Габариты (В × Ш × Г): 368 × 240 × 297 мм
 Вес: 2,2 кг
 Сделано в Корее.

Адаптер

Вход: 100–240 В; 50/60 Гц; 0,25 А
 Выход: 6 В = 1 А
 Сделано в Китае.

КОМПЛЕКТАЦИЯ

Автоматическая кормушка: 1 шт.
 Сетевой шнур: 1 шт.
 Осушитель: 2 шт.
 Керамическая миска: 1 шт.
 Силиконовые ножи: 1 шт.
 Деревянные ножи: 1 шт.
 Руководство пользователя с гарантийным талоном: 1 шт.

Информация о назначении изделия: предназначено для кормления животных. Специальные условия реализации не установлены.

Внимание!

Вследствие постоянного совершенствования продукции производитель сохраняет за собой право на внесение изменений в конструкцию, комплектацию и технические характеристики. Новейшую версию данного руководства можно посмотреть на сайте bork.ru.

ИНФОРМАЦИЯ О СЕРТИФИКАЦИИ



Товар сертифицирован. Установленный производителем в соответствии с п. 2 ст. 5 закона РФ «О защите прав потребителей» срок службы данного изделия равен 3 годам с даты продажи при условии, что изделие используется согласно правилам и рекомендациям, изложенным в настоящем руководстве по эксплуатации, и применяемым техническим стандартам.

Информацию о соответствии можно найти по адресу <http://www.bork.ru>

Организация, уполномоченная изготовителем на принятие претензий от потребителей:

ООО «БОРК-Импорт». Адрес: 108811, г.Москва, пос.Московский, квартал 32, вл. 17А, стр. 1, этаж 3, пом. 104.

Тел.: 8 800 500 88 99. Электронная почта: info@bork.ru

ГАРАНТИЙНЫЙ ТАЛОН

Компания BORK несет гарантийные обязательства в течение года с даты продажи данного изделия. Срок службы, установленный компанией BORK на данное изделие, составляет 3 года с даты продажи при условии, что изделие используется согласно правилам и рекомендациям, изложенным в приложенном к нему руководстве по эксплуатации, и применимым техническим стандартам. Во избежание недоразумений убедительно просим вас внимательно изучить руководство пользователя, условия гарантийных обязательств, проверить правильность заполнения гарантийного талона. Гарантийный талон действителен при наличии правильно и разборчиво указанных: модели, серийного номера изделия, даты продажи, четких печатей фирмы-продавца, подписи покупателя. Модель и серийный номер на изделии должны соответствовать указанным в гарантийном талоне. При нарушении этих условий и в случае, когда данные, указанные в гарантийном талоне, изменены, стерты или перезаписаны, гарантийный талон признается недействительным. В случае если дату продажи установить невозможно, в соответствии с законом «О защите прав потребителей», гарантийный срок и срок службы исчисляются с даты изготовления изделия. Наименование и местонахождение изготовителя (уполномоченного изготовителем лица), импортера и информация для связи с ними указаны на упаковке изделия.

Изделие АВТОМАТИЧЕСКАЯ КОРМУШКА

Модель Z650

Серийный номер

Дата приобретения

Информация о продавце

(наименование, юридический адрес)

Дата изготовления закодирована в серийном номере изделия, например:
1-й и 2-й знаки — неделя изготовления; 3-й и 4-й знаки — год изготовления;
последние 5 цифр — серийный номер.

Изделие проверено, укомплектовано, механических повреждений не имеет.
С условиями гарантийных обязательств и сервисного обслуживания согласен.

Подпись покупателя

Подпись продавца

М. П.

УСЛОВИЯ СЕРВИСНОГО ОБСЛУЖИВАНИЯ

Изготовитель оставляет за собой право отказать в удовлетворении требований потребителей по гарантийным обязательствам в случае несоблюдения условий эксплуатации, установки изделия, умышленных или неосторожных действий покупателя (потребителя) или третьих лиц, повлекших повреждение изделия.

Гарантия не распространяется:

- на элементы и детали, имеющие естественный износ. При этом под естественным износом понимают последствия эксплуатации изделия, вызвавшие ухудшение его технического состояния и внешнего вида из-за длительного использования данного изделия.

Гарантия не распространяется на изделия с повреждениями, вызванными:

- неправильной эксплуатацией, небрежным обращением, нарушением правил хранения, неправильным подключением, несоблюдением прилагаемого руководства пользователя;
- попаданием посторонних предметов, веществ, жидкостей, насекомых или животных внутрь корпуса изделия;
- воздействием высоких и низких внешних температур на нетермостойкие части изделия;
- механическими воздействиями;
- неквалифицированным ремонтом и другим вмешательством, повлекшим изменения в конструкции изделия;

- использованием изделия в промышленных и/или коммерческих целях;
- повреждением электрических шнуров;
- использованием чистящих средств, не предусмотренных руководством пользователя;
- использованием нестандартных (неоригинальных) расходных материалов, принадлежностей, запасных частей;
- подключением в сеть с напряжением, отличным от указанного в руководстве пользователя изделия, или с несоответствием параметров питающей сети государственным стандартам Российской Федерации;
- обстоятельствами непреодолимой силы (пожаром, наводнением, молнией).

Замена неисправных частей изделия (деталей, узлов, сборочных единиц) в период гарантийного срока не ведет к установлению нового гарантийного срока на все изделие либо на замененные части.

Актуальные адреса и телефоны сервисных центров компании BORK в регионах РФ и странах СНГ представлены на сайте bork.ru. При возникновении любых вопросов, связанных с покупкой, эксплуатацией и обслуживанием техники BORK, вы можете проконсультроваться по телефону службы информационной поддержки 8 800 500 88 99.

Фирменный сервисный центр компании BORK: ООО «Премиум Сервис».
Адрес: г. Москва, ул. Большая Садовая, д. 10. Режим работы: ежедневно с 10:00 до 19:00.

