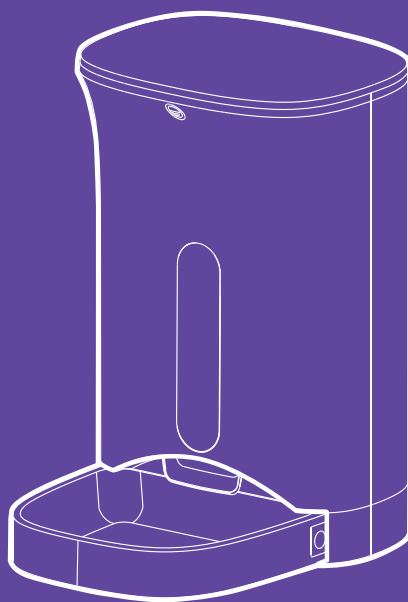


**Мойте лапы
и к столу!**



**Умная кормушка
для животных
КТ-2084**

Если у вас возникнут трудности с использованием нашей техники, перед обращением в магазин просим позвонить на горячую линию Kitfort:

8-800-775-56-87

(пн-пт с 9:30 до 17:30 по московскому времени)

info@kitfort.ru

Мы расскажем про особенности работы прибора и проконсультируем по любым другим вопросам

Содержание

Общие сведения.....	4
Комплектация	4
Устройство кормушки	5
Подготовка к работе и использование	7
Чистка и обслуживание	12
Уход и хранение.....	12
Устранение неполадок	13
Технические характеристики	14
Меры предосторожности.....	15
Другие товары Kitfort.....	17

Общие сведения

Умная кормушка для животных КТ-2084 позволяет установить расписание кормления для питомца во время вашего отсутствия. С помощью умной кормушки вы можете установить до 4 приемов пищи в сутки, а также регулировать количество порций в каждом кормлении. Для привлечения внимания питомца к кормушке в устройстве есть функция записи голосовой команды. Это позволяет облегчить процесс привыкания питомца к новому устройству.

Умная кормушка предназначена для выдачи только сухого корма с диаметром гранул 5–15 мм. Резервуар и лоток для корма легко достаются, поэтому вы сможете провести тщательную чистку съемных частей кормушки. Резервуар для корма емкостью 4,3 л позволяет заменять корм раз в 2–3 недели в зависимости от количества потребляемого корма. Примерный размер одной единичной порции составляет 20 мл или 10 граммов. Вы можете настроить выдачу до 10 единичных порций в каждом кормлении.

Устройство оснащено сенсорной панелью управления с простым интерфейсом. Благодаря этому вы с легкостью сможете установить расписание кормления. Панель управления оборудована системой блокировки, так что ваш питомец не сможет случайно изменить настройки прибора.

Крышка умной кормушки закрывается на защелку и не дает питомцу достать до резервуара с кормом. На дне кормушки расположены противоскользящие силиконовые ножки для устойчивости прибора.

Кормушка подключается к электросети с помощью блока питания. Также вы можете использовать три батарейки типоразмера D (в комплект не входят) в качестве источника питания для кормушки. Использование батареек обеспечивает непрерывную работу кормушки даже при отсутствии напряжения в электросети.

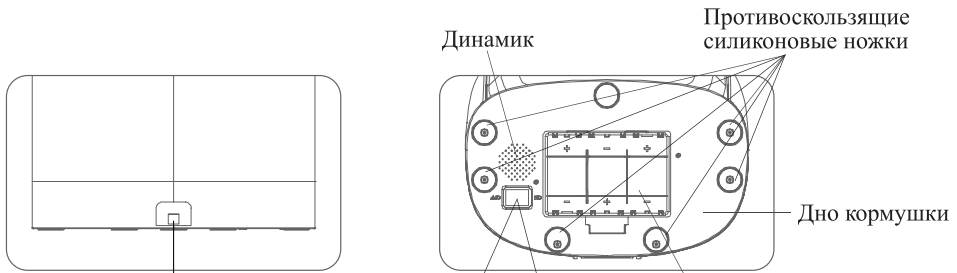
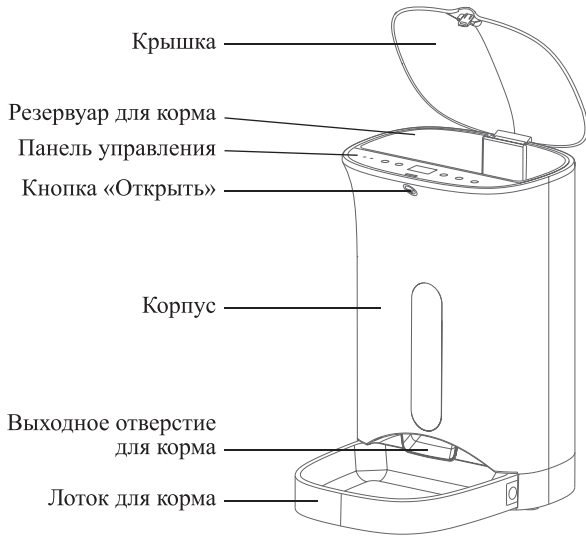
Умная кормушка КТ-2084 подходит для кошек, собак мелких и средних пород, минипигов, хорьков и других животных среднего размера.

Комплектация

1. Кормушка для животных — 1 шт.
 - Резервуар для корма — 1 шт.
 - Лоток для корма — 1 шт.
2. Блок питания — 1 шт.
3. Руководство по эксплуатации — 1 шт.
4. Коллекционный магнит — 1 шт.*

*опционально

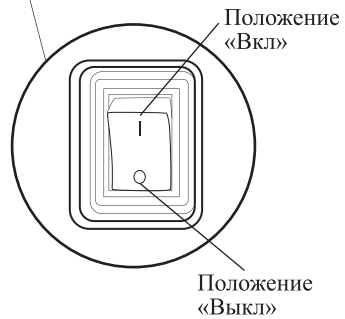
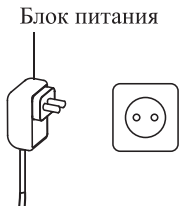
Устройство кормушки



Разъем для подключения блока питания (на задней стороне кормушки)

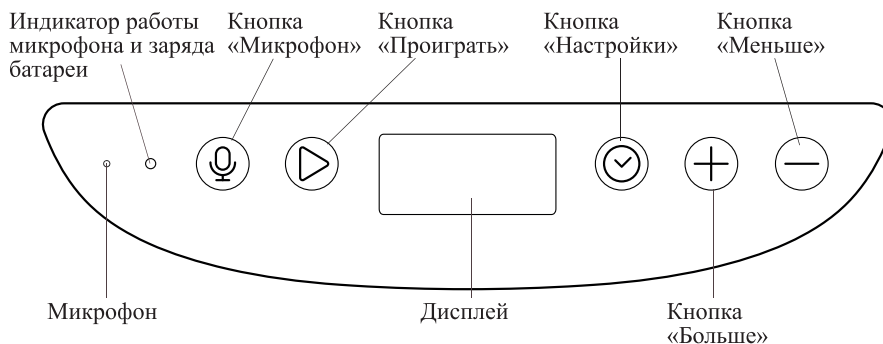
Переключатель

Отсек для батареек





Панель управления



Умная кормушка для животных оснащена сенсорной панелью управления, расположенной на верхней части корпуса. Нажатие кнопок сопровождается звуковым сигналом.

Кнопка «Микрофон» используется для записи голосовой команды. Вы можете прослушать записанную голосовую команду, нажав на **кнопку «Проиграть»**. Кнопка «Проиграть» также сбрасывает все настройки.

Кнопки «Настройки», «Больше» и «Меньше» используются для настройки текущего времени, расписания кормления, размера порции, а также для выдачи одной порции корма и блокировки/разблокировки панели управления.

Индикатор работы микрофона и заряда батареи горит непрерывно, когда идет запись голосовой команды. Индикатор мигает, когда заряд батареек в устройстве близок к нулю.

Дисплей



Дисплей во время работы прибора показывает текущее время, а при настройке позволяет установить время кормления и количество порций.

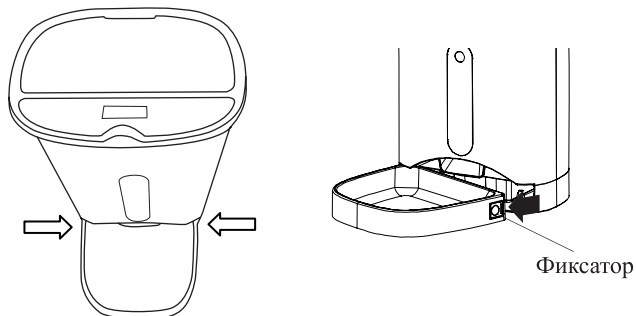
Номер кормления показывает порядковый номер кормления за сутки. По мере выдачи корма соответствующий номер гаснет. При установке расписания кормления номер настраиваемого кормления мигает.

Если **значок голосовой команды** горит, то перед выдачей корма будет проиграна записанная голосовая команда.

Подготовка к работе и использование

Подготовка к работе

1. Перед первым использованием достаньте устройство из коробки и удалите весь упаковочный материал. Протрите корпус сначала влажной, а затем сухой мягкой тканью.
2. Откройте крышку прибора, нажав на кнопку «Открыть» и потянув крышку вверх. Достаньте резервуар для корма из корпуса кормушки. Для этого потяните его вверх, придерживая с двух сторон.
3. Вытащите лоток для корма из корпуса кормушки. Для этого нажмите на фиксаторы на боковых стенках лотка и потяните его на себя.



4. Вымойте резервуар и лоток для корма теплой водой с помощью средства для мытья посуды и высушите.
5. Вставьте лоток для корма в корпус кормушки, нажав на фиксаторы на боковых стенках лотка.
6. Вставьте резервуар для корма в корпус кормушки. Если резервуар неровно встал в корпус, необходимо выровнять вращательный механизм в резервуаре для корма. Для этого покрутите рукой вращательный механизм в резервуаре влево и вправо — пазы вращательного механизма совпадут с отверстиями в корпусе кормушки, после чего резервуар для корма займет правильное положение в корпусе. Закройте крышку, опустив ее вниз до щелчка.
7. Подключите блок питания к разъему для подключения блока питания на задней стороне прибора. Установите автоматическую кормушку на ровную горизонтальную поверхность и подключите блок питания к сети электропитания. Вы также можете использовать батарейки в качестве источника питания. Для подключения кормушки с помощью батареек вам необходимо установить три батарейки типоразмера D (не идут в комплекте) в отсек для батареек.

Использование

Переведите переключатель на дне корпуса кормушки в положение «Вкл», раздастся звуковой сигнал. Загорится дисплей, на нем отобразится «00:00».

Чтобы включить или снять блокировку панели управления, нажмите на кнопку «Настройки» и удерживайте ее в течение 3 секунд, раздастся звуковой сигнал. После разблокировки панели управления дисплей загорится. Панель управления блокируется при отсутствии действий в течение 25 секунд, подсветка дисплея отключается.

Устройство позволяет выдавать единичную порцию вне расписания кормления. Для этого нажмите и удерживайте кнопку «Больше» в течение одной секунды, устройство выдаст единичную порцию. Вы можете взвесить и оценить количество корма в единичной порции для индивидуальной настройки количества порций в каждом кормлении.

Краткий план настройки кормушки

1. Установите на панели управления текущее время. Кормушка автоматически перейдет к настройкам расписания кормления после установки текущего времени.
2. Установите время первого кормления. Кормушка автоматически перейдет к настройке размера порции.
3. Установите необходимое количество единичных порций в кормлении. Вы можете установить от 1 до 10 единичных порций в каждом кормлении.
4. Повторите действия, описанные в пунктах 3 и 4, чтобы настроить оставшиеся приемы пищи. Вы можете установить до 4 кормлений в день.
5. Запишите голосовое обращение к питомцу, которое будет звать его к кормушке перед каждым кормлением. Голосовое обращение должно длиться не более 10 секунд.

6. Наполните резервуар сухим кормом.

Примечание. Устройство предназначено для выдачи только сухого корма с диаметром гранул 5–15 мм. Не используйте консервированный, влажный и полувлажный корм.

Внимание! Не позволяйте вашему питомцу жевать шнур питания. При необходимости защитите шнур защитным кожухом.

Подробный план настройки кормушки

Настройка текущего времени

Чтобы установить текущее время, выполните следующие действия:

1. Нажмите на кнопку «Настройки». Цифры, соответствующие значению часа, начнут мигать.



2. Нажмите на кнопки «Больше» и «Меньше», чтобы установить нужное значение часа. Нажмите на кнопку «Настройки», чтобы перейти к настройке минут.
3. Цифры, соответствующие значениям минут, начнут мигать. Нажмите на кнопки «Больше» и «Меньше», чтобы установить значения минут.



4. Нажмите на кнопку «Настройки» для завершения настроек текущего времени. После установки текущего времени устройство автоматически перейдет к настройке времени кормления. При отсутствии нажатий на кнопки настройка времени завершится автоматически после 25 секунд. На панели управления отобразится установленное время.

Настройка времени кормления

При переходе к настройке расписания кормления номер кормления, соответствующий порядковому номеру кормления за день, будет мигать.

Примечание. Устанавливайте время кормления в хронологическом порядке относительно текущего времени.

1. Для установки времени кормления нажмите на кнопки «Больше» и «Меньше», чтобы установить нужное значение часа. Цифры, соответствующие значению часа, будут мигать.



2. Нажмите на кнопку «Настройки», чтобы сохранить.
3. Затем таким же образом установите значения минут. Цифры, соответствующие значениям минут, будут мигать. Нажмите на кнопку «Настройки», чтобы сохранить время первого кормления.



4. После этого на дисплее отобразится «P-:00», что обозначает настройку размера порции. Цифры, соответствующие количеству единичных порций, будут мигать. С помощью кнопок «Больше» и «Меньше» установите нужный размер порции. Нажмите на кнопку «Настройки», чтобы сохранить.



Примечание. Вы можете настроить выдачу до 10 единичных порций, тем самым подобрав наиболее подходящий для вашего питомца вес корма в каждом кормлении.

Примечание. Размер единичной порции изменить нельзя. Примерный размер одной единичной порции составляет 20 мл или 10 г. Точное значение зависит от используемого корма.

5. Повторите действия, описанные в пунктах 1–4, для настройки остальных кормлений.

Примечание. Вы можете настроить до 4 кормлений в течение дня. Для этого после настройки времени для необходимого количества кормлений нажмите и удерживайте кнопку «Настройки» в течение одной секунды.

При блокировке подачи корма в лоток устройство прекратит выдачу корма. Кормушка возобновит подачу корма после того, как вы уберете лишний корм и прочие предметы из лотка. Пропущенные кормления не будут выдаваться в этот день.

В случае отключения питания умная кормушка сохранит настройки расписания кормления в течение 7 дней без подключения питания. При подключении к сети питания устройство продолжит работу. Пропущенные кормления не будут выдаваться в этот день.

Запись голоса

Вы можете записать голосовое обращение к питомцу, которое будет звать его к кормушке перед каждым кормлением. Голосовое обращение должно длиться не более 10 секунд.

1. Нажмите и удерживайте кнопку «Микрофон» в течение 3 секунд. На панели управления загорится индикатор работы микрофона и заряда батареи.
2. Говорите прямо в микрофон, расположенный на панели управления.
3. Отпустите кнопку «Микрофон», чтобы сохранить запись. На дисплее загорится значок голосовой команды.

Примечание. Запись голоса автоматически завершится, если длительность команды превысит 10 секунд.

4. Нажмите на кнопку «Проиграть», чтобы прослушать запись.
5. Если вы хотите изменить запись, повторите действия, описанные в этом разделе.

Примечание. Вы можете отключить проигрывание голосового обращения, сбросив настройки.

Сброс настроек

Вы можете сбросить все настройки:

1. Нажмите на кнопку «Настройки». Устройство перейдет в режим настройки текущего времени. Время на дисплее начнет мигать.
2. Нажмите и удерживайте кнопку «Проиграть» в течение нескольких секунд. Настройки кормушки будут сброшены. Время на дисплее продолжит мигать, номера кормления и значок голосовой команды погаснут. Кормушка перейдет к настройкам текущего времени.

Советы

Умная кормушка подходит для кошек, собак мелких и средних пород, мини-пигов, хорьков и других животных среднего размера. Крупные животные не смогут наесться, поскольку максимально возможное количество корма, которое может быть выдано за одно кормление, равно 100 граммам.

Устройство предназначено только для сухого корма с диаметром гранул 5–15 мм. Не используйте консервированный, влажный и полувлажный корм.

Иногда питомцам требуется время для привыкания к новой кормушке. Вы можете для начала установить выключенную кормушку рядом с обычной миской. Также вначале вы можете насыпать небольшое количество корма в лоток для корма умной кормушки, чтобы привлечь внимание вашего питомца к новой кормушке. Попробуйте записать голосовую команду для привлечения внимания питомца к кормушке перед кормлением. Таким образом, ваш питомец сможет быстрее привыкнуть к новому устройству.

Если вы боитесь, что питание от электросети отключится и ваш питомец останется без корма, вы можете подключить питание от двух источников — питание от электросети с помощью блока питания и питание от батареек. При отключении электричества умная кормушка продолжит работу от батареек.

Чистка и обслуживание

Перед чисткой переведите переключатель на дне корпуса кормушки в положение «Выкл», затем отсоедините устройство от источника питания. Если вы использовали батарейки в качестве источника питания, вытащите их из отсека для батареек.

Протрите корпус сначала влажной, а затем сухой тканью.

Снимите резервуар и лоток для корма, промойте теплой водой с помощью средства для мытья посуды и высушите.

Протрите внутреннюю часть корпуса сухой мягкой тканью.

Уход и хранение

Перед тем, как убрать умную кормушку на хранение, произведите чистку резервуара и лотка для корма, как описано в главе «Чистка и обслуживание». Протрите корпус прибора сначала влажной, а затем сухой тканью. На длительное хранение уберите кормушку в коробку или пакет, чтобы в нее не попадала пыль.

Храните устройство в сухом и прохладном месте, недоступном для детей.

Устранение неполадок

Устройство не включается, дисплей не горит

Возможная причина	Решение
Нет напряжения в сети	Проверьте наличие напряжения в сети
Батарейки неправильно вставлены в отсек для батареек	Вытащите и установите батарейки в отсек для батареек, соблюдая полярность
Батарейки сели	Замените батарейки на новые

Индикатор работы микрофона и заряда батареи мигает

Возможная причина	Решение
Заряд батареек в устройстве близок к нулю	Замените батарейки на новые

Устройство не выдает корм

Возможная причина	Решение
Резервуар для корма пустой	Наполните резервуар кормом. Устройство продолжит свою работу в нормальном режиме
Диаметр корма превышает допустимый размер	Используйте только сухой корм диаметром 5–15 мм

Крышка устройства не открывается

Возможная причина	Решение
Вы не нажали на кнопку «Открыть»	Нажмите на кнопку «Открыть» и потяните крышку вверх

Коды неисправностей

Код ошибки	Возможная причина	Решение
E3:LA	Резервуар для корма пустой	Наполните резервуар кормом. Устройство продолжит свою работу в нормальном режиме
E2:JA	Заблокирована подача корма в лоток	Уберите лишний корм и прочие предметы из лотка. Устройство продолжит свою работу в нормальном режиме
E4:--	Неполадки с платой управления в корпусе кормушки	Обратитесь в сервисный центр для ремонта или замены кормушки



Если ваша ситуация не отображена выше, пишите нам на адрес info@kitfort.ru, приложив фотографии или видеофайлы, фиксирующие вашу проблему. Пришлите также фотографию наклейки с серийным номером, расположенную на дне или на задней части корпуса устройства.

По вопросам приобретения расходных материалов или аксессуаров пишите нам на info@kitfort.ru.

Технические характеристики

1. Питание: ≈ 5 В, 1 А / $\approx 4,5$ В (3 элемента D \times 1,5 В)
2. Мощность: 5 Вт
3. Класс защиты от поражения электрическим током:
 - корпус: III
 - блока питания: II
4. Емкость резервуара для корма: 4,3 л
5. Максимальное количество корма в одном кормлении: 100 г $\pm 10\%$
6. Длина шнура блока питания: 1,5 м
7. Уровень шума: ≤ 80 дБ
8. Размер устройства без лотка для корма: 245 \times 195 \times 380 мм
9. Размер устройства с лотком для корма: 245 \times 300 \times 380 мм
10. Размер упаковки: 273 \times 210 \times 410 мм
11. Вес нетто: 2,2 кг
12. Вес брутто: 3,0 кг

Срок службы: 2 года

Срок гарантии: 1 год

Товар сертифицирован



Производитель: Шэньчжэнь Цяньхай Ранвэй Текнолэджи Ко., Лтд. Рум 201, Блок А, №1, Цяньвань Роуд 1, Цяньхай Шэньчжэнь Хун Кун Коопорэйшн Зоун, Шэньчжэнь, Китай.

Импортер: ООО «Аэро-Трейд». 197022, г. Санкт-Петербург, Инструментальная ул., д. 3, лит. X, офис 1.

Страна происхождения: Китай.

Уполномоченная организация для принятия претензий на территории РФ:

ООО «Аэро-Трейд». 197022, г. Санкт-Петербург, Инструментальная ул., д. 3, лит. X, офис 1.

Горячая линия производителя: 8-800-775-56-87 (пн-пт с 9:30 до 17:30 по московскому времени), info@kitfort.ru

Адреса сервисных центров вы можете узнать у оператора горячей линии или на сайте kitfort.ru

Требуется особая утилизация. Во избежание нанесения вреда окружающей среде необходимо отделить данный объект от обычных отходов и утилизировать его наиболее безопасным способом, например, сдать в специальные места по утилизации.

Месяц и год изготовления указаны на нижней стороне упаковочной коробки.

Производитель имеет право на внесение изменений в дизайн, комплектацию, а также в технические характеристики изделия в ходе совершенствования своей продукции без дополнительного уведомления об этих изменениях.

Условия гарантии

Механическое повреждение корпуса и частей устройства не является гарантийным случаем.

Выход из строя умной кормушки вследствие попадания жидкостей внутрь корпуса устройства, блока питания, разъема для шнура блока питания и отсека для батареек не является гарантийным случаем.

Выход из строя умной кормушки вследствие использования консервированного, влажного и полувлажного корма не является гарантийным случаем.

Повреждение корпуса и съемных частей устройства вследствие чистки агрессивными моющими средствами не является гарантийным случаем.

Меры предосторожности

Пожалуйста, внимательно прочтите инструкцию по эксплуатации. Обратите особое внимание на меры предосторожности. Всегда держите инструкцию под рукой.

1. Устройство предназначено для использования в бытовых условиях и может применяться в квартирах, загородных домах, гостиничных номерах, офисах и других подобных местах для непромышленной и некоммерческой эксплуатации.
2. Используйте устройство только по назначению и в соответствии с указаниями, изложенными в данном руководстве. Нецелевое использование устройства будет считаться нарушением условий надлежащей эксплуатации.
3. Перед подключением устройства к источнику питания убедитесь, что параметры электропитания, указанные на нем, совпадают с параметрами используемого источника питания.
4. Для предотвращения поражения электрическим током не погружайте устройство в воду и другие жидкости.
5. Не переносите кормушку, взявшись за шнур блока питания. Не тяните за шнур блока питания при отключении вилки от розетки.
6. Не используйте кормушку, если шнур блока питания, вилка или другие части устройства повреждены. Во избежание поражения электрическим током не разбирайте устройство самостоятельно — для его ремонта обратитесь к квалифицированному специалисту. Помните, неправильная сборка устройства повышает опасность поражения электрическим током при эксплуатации.

7. Детям, людям с ограниченными физическими, сенсорными или умственными способностями, а также лицам, не обладающим достаточными знаниями и опытом, разрешается пользоваться прибором только под контролем лиц, ответственных за их безопасность, или после инструктажа по эксплуатации устройства. Не позволяйте детям играть с прибором.
8. Устанавливайте кормушку только на устойчивую горизонтальную поверхность.
9. Не пытайтесь обойти блокировку включения устройства.
10. Не допускайте падения прибора и не подвергайте его ударам.
11. Храните устройство в недоступных детям местах.
12. Используйте только предлагаемые производителем аксессуары или комплектующие. Использование иных дополнительных принадлежностей может привести к поломке устройства или получению травм.
13. Избегайте попадания жидкостей, порошков и посторонних предметов внутрь корпуса устройства, в область разъема шнура питания и органы управления.
14. При повреждении шнура блока питания его следует заменить специальным шнуром или комплектом, полученным у изготовителя или сервисной службы.
15. Не кладите посторонние предметы на крышку кормушки.
16. Не допускайте попадания посторонних предметов в резервуар и лоток для корма.
17. Не позволяйте вашему питомцу жевать шнур блока питания. При необходимости защитите шнур защитным кожухом.

IM-1

Другие товары Kitfort



Вертикальный пылесос КТ-586

- 2 в 1: вертикальный и ручной пылесос
- емкость пылесборника: 1,2 л
- мощность: 600 Вт



Увлажнитель воздуха КТ-2810

- таймер от 1 до 10 ч
- емкость резервуара для воды: 4 л
- фильтр для очистки воды

Капучинатор КТ-751

- 4 режима работы
- насадки для смешивания и взбивания
- емкость: 300 мл



Аэрогриль КТ-2219

- 20 программ приготовления
- емкость чаши: 8 л
- мощность: 1400 Вт
- вертел, решетка и корзина



Чайник КТ-6110

- встроенный винтажный термометр
- емкость: 1,7 л
- контроллер Strix

Кофеварка КТ-739

- давление: 15 бар
- встроенный стимер для молочной пены
- кофе за 30 секунд



Ручной отпариватель КТ-962

- 2 в 1: гладка и отпаривание
- ворсовая и тканевая насадки
- мощность: 1500 Вт

Планетарный миксер КТ-3007

- цельнометаллический
- емкость чаши: 4,2 л
- 6 скоростей + импульсный режим
- 3 насадки: крюк, венчик и лопатка
- мощность: 1500 Вт





Всегда что-то новенькое!

Kitfort — современный и креативный бренд, который предлагает покупателям не только качественные товары по выгодной цене, но и радует подарками, конкурсами и живым интерактивом! Тысячи пользователей следят за нашими обновлениями и розыгрышами в социальных сетях. Присоединяйтесь к нам и вы!

Приветствуем вас в нашей группе «ВКонтакте»! Каждую неделю мы разыгрываем там десятки призов бытовой техники Kitfort. Участвуйте в морских боях, лотереях, творческих конкурсах и делайте репосты. Адрес группы: vk.com/kitfort

Если вы любите смотреть видео, введите в поиске YouTube: «Kitfort Show» и наслаждайтесь веселыми скетчами на нашем канале. В каждом новом выпуске мы разыгрываем самые популярные товары и новинки компании за комментарии от подписчиков. А содержание видеороликов заставит вас от души посмеяться и стать нашим другом и ценителем того, что мы делаем.

Подписывайтесь и будьте в деле вместе с Kitfort!

info@kitfort.ru

8-800-775-56-87