



РУКОВОДСТВО ПО ЭКСПЛУАТАЦИИ

СУШИЛЬНАЯ МАШИНА

Модель: TDH-805LS

Перед использованием сушильной машины внимательно прочтите данное руководство и сохраните его для дальнейшего использования.

Прочтите данное руководство.

В данном руководстве содержатся полезные рекомендации по надлежащему использованию и техническому обслуживанию сушильной машины. Только применение мер профилактики поможет сохранить Ваши время и деньги на протяжении всего срока службы сушильной машины. Таблица советов по устранению неполадок содержит способы устранения типичных неполадок. Прежде чем звонить в сервисную службу, рекомендуется ознакомиться с данной информацией.

СОДЕРЖАНИЕ

Меры предосторожности	3
Установка	6
Эксплуатация	8
Панель управления	11
Программы	13
Таблица программ сушки	14
Данные о расходе	15
Техобслуживание	15
Чистка и уход	15
Устранение неисправностей	17
Технические характеристики	19
Технические данные продукта	20
Заметки по утилизации	21

Уважаемый покупатель!

Поздравляем Вас с покупкой сушильной машины Galatec!

Во избежание недоразумений, убедительно просим Вас внимательно изучить данное Руководство по эксплуатации до того, как начнете пользоваться данным изделием.

Позаботьтесь о сохранности настоящего Руководства в течение всего периода эксплуатации и передайте ее вместе с прибором, если сушильная машина перейдет к другому владельцу.

Установка и обслуживание должны выполняться только специалистами по сервису, имеющими соответствующую квалификацию. Вы можете обратиться к продавцу для получения более подробной информации.

Изготовитель оставляет за собой право вносить любые изменения в продукт, которые посчитает необходимыми или полезными, без предварительного уведомления.

ВНИМАНИЕ: Изготовитель не несет ответственности за какие-либо повреждения или неисправности, вызванные ошибками при установке изделия или несоблюдением правил по установке и эксплуатации, перечисленных в данном Руководстве.

ОСТОРОЖНО: РИСК ПОЖАРА!

Предупреждение!

Во избежание ущерба вашей и чужой жизни или имуществу вы должны соблюдать правила техники безопасности.

Целевое использование

- Эта сушильная машина предназначена для сушки обычного количества домашнего белья, выстиранного водой. Она была разработана исключительно для частного использования и не подходит для коммерческого или совместного использования (например, несколькими семьями в многоквартирном доме).
- Используйте этот прибор только так, как описано в данном руководстве пользователя.
- Этот прибор предназначен только для использования в помещении.
- Любое другое использование считается ненадлежащим и может привести к материальному ущербу или даже физическим травмам.
- Производитель не несет ответственности за ущерб, причиненный неправильным использованием.

Инструкции по безопасности

- Прибор соответствует классу защиты I и может подключаться только к розетке с правильно установленным защитным проводником. При подключении прибора к сети убедитесь, что напряжение в сети правильное. Дополнительную информацию об этом можно найти на паспортной табличке.
- Электробезопасность этой сушильной машины может гарантироваться только при правильном заземлении. Важно, чтобы это стандартное требование к безопасности соблюдалось. В случае каких-либо сомнений обратитесь к квалифицированному электрику для проверки бытовой системы проводки. Производитель не несет ответственности за последствия ненадлежащей системы заземления (например, удар электрическим током).

Предупреждение!

Опасность удара электрическим током

- Перед подключением сушильной машины убедитесь, что параметры подключения на паспортной табличке (номинальный ток, напряжение и частота) соответствуют электросети. В случае каких-либо сомнений проконсультируйтесь с квалифицированным электриком.
- Электробезопасность этой сушильной машины может гарантироваться только при правильном заземлении. Важно, чтобы это стандартное требование к безопасности соблюдалось. В случае каких-либо сомнений обратитесь к квалифицированному электрику для проверки бытовой системы проводки. Производитель не несет ответственности за последствия ненадлежащей системы заземления (например, удар электрическим током).
- Не тяните за шнур питания с силой. Вместо этого возьмитесь за сетевую вилку.
- Не вставляйте сетевую вилку в розетку и не вытягивайте ее мокрыми руками.
- Не сгибайте, не зажимайте и не повреждайте шнур питания и вилку.
- Если шнур питания поврежден, его должен заменить производитель, его сервисный агент или лица с аналогичной квалификацией, чтобы избежать опасности.
- Предупреждение: Запрещается подключать к прибору внешнее переключающее устройство, например, таймер, или подключать его к цепи, которая регулярно включается и выключается коммунальной компанией.

- Не подключайте прибор к электросети с помощью удлинителей, переходников и т.п.
- Всегда необходимо следить за тем, чтобы вилка была доступна для быстрого отключения сушильной машины от сети.
- Если прибор слишком сильно нагревается, немедленно вытащите вилку из сетевой розетки.

Опасность травмы

- Запрещается устанавливать прибор за запирающейся дверью, раздвижной дверью или дверью с петлями на стороне, противоположной петле сушильной машины, таким образом, чтобы было ограничено полное открытие дверцы сушильной машины.
- Не разбирайте и не устанавливайте сушильную машину без каких-либо инструкций или надзора.
- Не ставьте эту сушильную машину на стиральную машину без специального стыковочного комплекта. (Если вы хотите поставить эту сушильную машину на стиральную машину, приобретите этот аксессуар отдельно. Установка должна выполняться производителем, его сервисным агентом или лицами с аналогичной квалификацией, чтобы избежать каких-либо опасностей.)
- Не опирайтесь на открытую дверцу сушильной машины.
- Конденсат, который образуется в процессе работы сушильной машины, не является питьевой водой. При употреблении он может вызвать проблемы со здоровьем как у людей, так и у животных.

Опасность повреждения

- Не загружайте больше, чем указано в данном руководстве пользователя. См. соответствующую главу в руководстве пользователя.
- Не эксплуатируйте сушильную машину без фильтра дверцы и фильтра основания.
- Не сушите одежду перед отжимом.
- Не подвергайте сушильную машину воздействию прямых солнечных лучей.
- Не устанавливайте сушильную машину во влажной или мокрой среде.
- Во время чистки и техобслуживания не забудьте вынуть сетевую вилку из розетки и не распыляйте воду прямо на сушильную машину.
- Запрещается переворачивать прибор при обычном использовании или техобслуживании.

ОСТОРОЖНО: РИСК ПОЖАРА!

Опасность взрыва и пожара

- Не сушите одежду легковоспламеняющимися веществами, такими как керосин или спирт. В противном случае возможен взрыв.
- В приборе используется экологически безопасный, но легковоспламеняющийся хладагент R290. Берегите от открытого пламени и других источников возгорания.
- Запрещается использовать сушильную машину, если для очистки использовались промышленные химикаты.
- Не сушите нестиранные вещи в сушильной машине.
- Вещи, загрязненные такими веществами, как пищевое масло, ацетон, спирт, бензин, керосин, пятновыводители, скипидар, воск и средства для удаления воска, перед сушкой в сушильной машине следует выстирать в горячей воде с дополнительным количеством стирального порошка.
- Такие вещи, как поролон (латексная пенорезина), шапочки для душа, водонепроницаемые ткани, изделия на резиновой основе, а также одежду или подушки с поролоновыми вставками нельзя сушить в сушильной машине.
- Смягчители ткани или аналогичные продукты следует использовать в соответствии с инструкциями к смягчителям ткани.

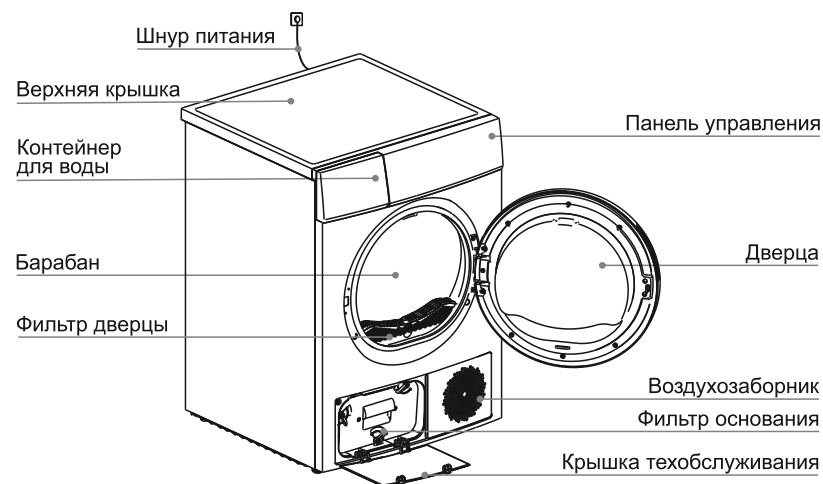
- Вещи, загрязненные маслом, могут самопроизвольно воспламениться, особенно при воздействии источников тепла, например, в сушильной машине. Складывание, штабелирование или хранение загрязненных маслом вещей может послужить причиной пожара.
- Вытащите из карманов все предметы, например, зажигалки и спички.
- **ПРЕДУПРЕЖДЕНИЕ:** Никогда не останавливайте сушильную машину до окончания цикла сушки, если только все вещи не будут быстро извлечены и разложены так, чтобы рассеять тепло.
- Вентиляционные отверстия не должны быть закрыты.

Безопасность для детей

- Данным устройством могут пользоваться дети в возрасте от 8 лет и старше, а также лица с ограниченными физическими, сенсорными или умственными способностями или с недостатком опыта и знаний, если они находятся под присмотром или проинструктированы относительно безопасного использования прибора и понимают связанные опасности. Детям не разрешается играть с прибором. Дети не должны производить чистку и техобслуживание без присмотра.
- Следите за детьми, чтобы они не играли с прибором.
- Детей младше 3 лет нельзя находиться вблизи от сушильной машины, если только они не находятся под постоянным присмотром.
- Всегда закрывайте дверцу после использования. Таким образом вы избежите следующей опасности:
 1. Дети забираются на сушильную машину или в нее или прячут в ней какие-либо предметы.
 2. В нее забираются домашние или другие мелкие животные.

Установка

Описание продукта



Примечание:

Фактическая модель, которую вы приобрели, может отличаться. Обратите внимание на то, что продукт, который вы приобрели, соответственно имеет преимущественную силу.

Дополнительные приспособления

Следующие детали являются опциональными для определенных моделей.

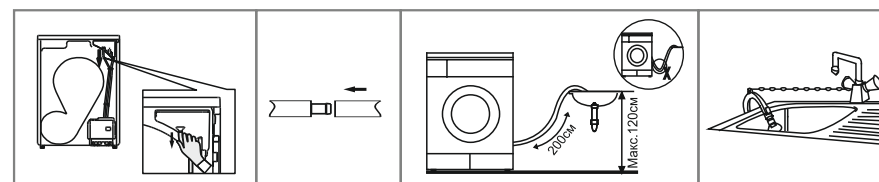
Если ваша сушильная машина имеет следующие детали, наденьте перчатки, чтобы установить их согласно инструкции ниже.



Примечание:

Если у вас есть набор для прямого слива, снимите коннектор со шланга, чтобы использовать его. Шланг прямого слива можно установить непосредственно на эту модель без использования коннектора.

Установка



Вытащите сливной шланг из ящика корпуса.

Вставьте сливной шланг и внешний сливной шланг в коннектор

Поместите держатель шланга в умывальник или в любую другую раковину.

Транспортировка

Перемещайте осторожно. Не беритесь за выступающие части машины. Дверца машины не может использоваться в качестве ручки для транспортировки. Если сушильную машину нельзя транспортировать в вертикальном положении, то ее можно наклонить вправо не более чем на 30°.

Риск травмы и повреждения!

Неправильное обращение с прибором может привести к травме.

- Прибор очень тяжелый. Никогда не перевозите и не переносите прибор в одиночку; всегда делайте это при участии другого человека.
- Устраните все препятствия на пути транспортировки и с места установки, например, откройте двери и уберите предметы, лежащие на полу.
- Не используйте открытую дверь в качестве опоры для рук.
- Удалите весь упаковочный материал перед использованием прибора.
- Перед установкой сушильной машины проверьте ее на наличие внешних видимых повреждений. Не устанавливайте и не используйте поврежденную сушильную машину.
- Не устанавливайте сушильную машину в помещении, где существует риск заморозания. При температуре около точки заморозания сушильная машина может не работать должным образом. При заморозании конденсата в насосе и шлангах существует риск повреждения.

Положение установки

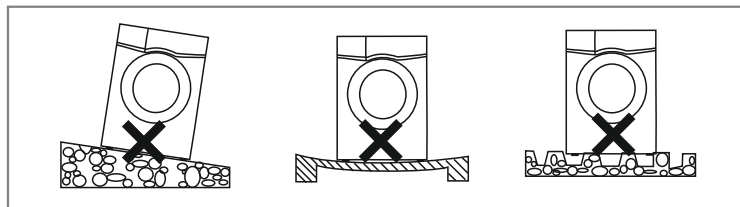
Предупреждение!

- Дети могут запутаться в упаковочной пленке или проглотить мелкие детали и задохнуться. Не позволяйте детям играть с упаковкой.
 - Запрещается устанавливать прибор за запирающейся дверью, раздвижной дверью или дверью с петлями на стороне, противоположной петле сушильной машины, таким образом, чтобы было ограничено полное открытие дверцы сушильной машины.
 - Не ограничивайте свободное пространство от пола коврами с глубоким ворсом, деревянными балками и т.п. Это может вызвать перегрев, который помешает работе прибора.
1. Для вашего удобства рекомендуется располагать машину рядом со стиральной машиной.
 2. Не ставьте эту сушильную машину на стиральную машину без специального стыковочного комплекта. (Если вы хотите поставить эту сушильную машину на стиральную машину, приобретите этот аксессуар отдельно. Установка должна выполняться производителем, его сервисным агентом или лицами с аналогичной квалификацией, чтобы избежать каких-либо опасностей.)

3. Сушильная машина должна быть установлена в чистом месте, где не скапливается грязь. Воздух должен свободно циркулировать вокруг прибора. Не закрывайте передний воздухозаборник или решетки воздухозаборника сзади машины.

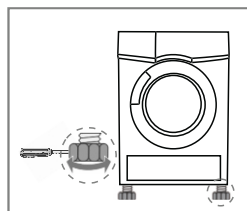
4. Для того чтобы удерживать вибрацию и шум на минимальном уровне во время использования сушильной машины, ее необходимо разместить на твердой и ровной поверхности.

5. Ни в коем случае нельзя открывать ножки.



Выравнивание

Находясь в постоянном рабочем положении, с помощью уровня проверьте, чтобы сушильная машина была абсолютно выровнена. Если это не так, отрегулируйте ножки вручную или с помощью инструмента.



Подключение источника питания

1. Убедитесь, что напряжение источника питания соответствует электрическим характеристикам.

2. Не подключайте сушильную машину к плате подключения питания, универсальной вилке или розетке, не используйте переходники и удлинители.

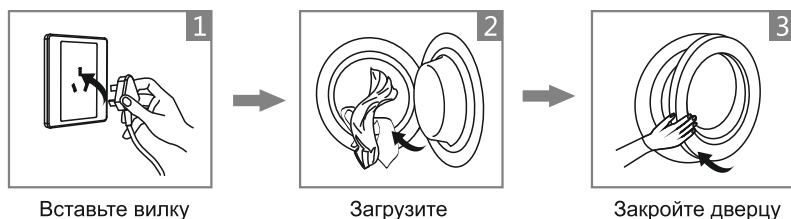
Эксплуатация

Быстрый запуск

Примечание!

Перед использованием убедитесь, что сушильная машина установлена правильно.

Перед сушкой



Вставьте вилку

Загрузите

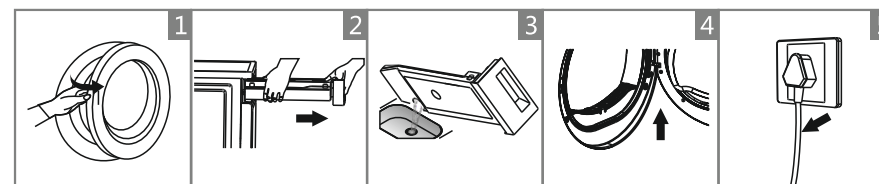
Закройте дверцу

Сушка



После сушки

Сигнал зуммера и «0:00» на дисплее.



Откройте дверцу и достаньте белье

Выдвиньте контейнер

Слейте конденсат

Почистите фильтр

Отключите питание

Примечание!

Если используется розетка с переключателем, нажмите переключатель, чтобы выключить питание напрямую.

Перед каждой сушкой

Примечание!





• После транспортировки оставьте машину на 2 часа. Перед первым использованием используйте мягкую ткань для очистки внутреннего барабана.

1. Положите в барабан чистую ветошь.
 2. Включите питание, нажмите "Вкл./Выкл."
 3. Выберите программу "Освежение", нажмите кнопку "Старт/Пауза".
 4. По завершении этой программы следуйте инструкциям "Чистка и уход" данного Руководства, чтобы очистить фильтр дверцы.
- Во время сушки вода создают некоторый шум, что является полностью нормальным явлением.

1. Перед сушкой тщательно отожмите белье в стиральной машине. Высокая скорость отжима сокращает время сушки и экономит энергию.
2. Для равномерного результата сушки рассортируйте белье по типу ткани и выберите подходящую программу сушки.
3. Перед сушкой закройте молнии, крючки и петельки, пуговицы, завяжите тканевые ремни и т.п.
4. Вытащите из карманов все предметы, например, зажигалки и спички.
5. Вшейте или удалите косточки бюстгалтеров.
6. Закройте пододеяльники и наволочки, чтобы в них не скатывались мелкие вещи.
7. Оставьте куртки расстегнутыми и расстегните все длинные молнии, чтобы ткань высохла равномерно.

8. Не пересушивайте одежду, потому что на пересушенной одежде легко могут образоваться складки.
9. Не сушите изделия, содержащие резину или аналогичные эластичные материалы.
10. Следите за чистотой вокруг сушильной машины. Угольная пыль или мука при сильном нагреве могут вызвать взрыв.
11. Дверца должна открываться только по завершении программы сушильной машины, чтобы избежать ожогов из-за горячего пара или перегретой сушильной машины.
12. Очищайте фильтр для ворса и пустой контейнер для воды после каждого использования, чтобы избежать увеличения времени сушки и повышения расхода энергии.
13. Не сушите одежду после химической чистки.

Эталонный вес сухой одежды (вес одной вещи)

 Свитер (смешанный, 800г)	 Куртка (хлопок, 800г)	 Джинсы (800г)	 Банное полотенце (хлопок, 900г)
 Одна простыня (хлопок, 600г)	 Рабочая одежда (1120г)	 Пижама (200г)	 Рубашка (хлопок, 300г)
 Футболка (хлопок, 180г)	 Нижнее белье (хлопок, 70г)	 Носки (смешанные переплетения, 50г)	



Примечание!

- При загрузке не превышайте номинальную загрузку.
- Не сушите мокрое каплющее белье, чтобы не повредить сушильную машину.

Обратите внимание на этикетки для стирки:



Подходит для сушки в барабане.



Обычный процесс сушки: Сушка в барабане возможна при нормальной загрузке и температуре до 80°.

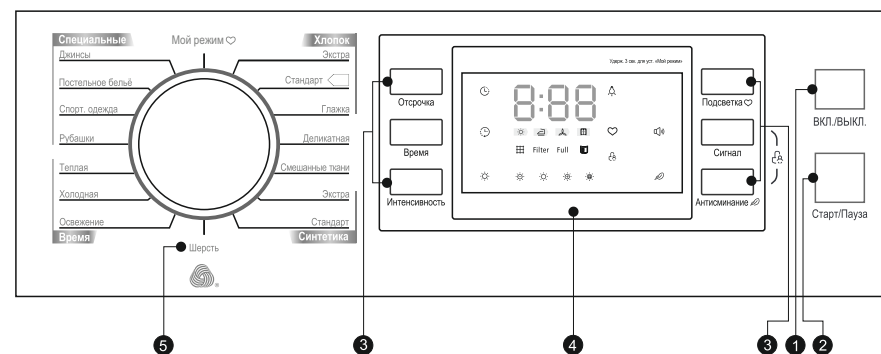


Мягкий процесс сушки: При сушке в барабане следует соблюдать осторожность. Выберите мягкий процесс с пониженным тепловым воздействием.



Не сушите в барабане: Изделия, которые не подходят для сушки в барабане.

Панель управления



- 1 Вкл./Выкл.**
Включить или выключить сушильную машину.
- 2 Запуск/Пауза**
Нажмите кнопку, чтобы запустить или поставить на паузу цикл сушки.
- 3 Опция**
Эти кнопки используются для настройки дополнительных функций.
- 4 Дисплей**
Дисплей показывает настройки, приблизительное оставшееся время программы и сообщения о состоянии вашей сушильной машины.
- 5 Программы**
Различные циклы сушки могут быть выбраны в соответствии с потребностями пользователя и типом белья, которое нужно высушить.

Опция

Отсрочка

- Эта функция используется для отсрочки запуска программы сушки до 24 часов. Когда запускается отложенная программа, на дисплее начинается обратный отсчет времени, и мигает значок отсрочки.
1. Загрузите белье и убедитесь, что дверца машины закрыта.
 2. Нажмите кнопку «ВКЛ./ВЫКЛ.», затем с помощью ручки переключателя программ выберите желаемую программу.
 3. Вы можете дополнительно выбрать функции «Антисминание» или «Сигнал» в соответствии с вашими потребностями.
 4. Нажмите кнопку «Отсрочка» один или несколько раз, чтобы выбрать желаемое время отсрочки.
 6. После нажатия кнопки «Старт/Пауза» сушильная машина переходит в рабочее состояние. Процедура сушки будет выполнена автоматически по истечении времени отсрочки.
 7. Если вы снова нажмете кнопку «Старт/Пауза», функция отсрочки будет приостановлена.
 8. Если вы хотите отменить функцию «Отсрочка», нажмите кнопку «ВКЛ./ВЫКЛ.».

Время

Когда выбрана программа «Теплая», «Холодная», или «Освежение», с помощью кнопки «Время» можно настроить время сушки с шагом в 10 минут.

Интенсивность

Вы можете отрегулировать уровень сушки белья, нажав кнопку «Интенсивность». Всего четыре степени.

1. Функцию интенсивности можно активировать только перед запуском программы.
2. Нажмите кнопку «Интенсивность» один или несколько раз, чтобы изменить степень сушки.
3. За исключением программ «Хлопок Глажка», «Деликатная», «Шерсть», «Теплая», «Холодная», «Освежение», все другие программы можно настроить с помощью функции «Интенсивность».

Подсветка

Подсветка барабана будет гореть 3 минуты при нажатии кнопки или 1 минуту, когда дверца открыта.

Сигнал

Включить или выключить звуковые сигналы. По умолчанию звук включен.

Когда звук включен:

1. Сушильная машина будет подтверждать нажатие кнопки функций звуковым сигналом.
2. При повороте ручки программы во время работы сушильной машины, звуковой сигнал будет напоминать пользователю, что это недопустимая операция.
3. По завершении программы сушки раздастся звуковой сигнал окончания.

Антисминание

В конце цикла сушки можно также добавить этап «Антисминание», эта функция добавляет от 30 минут (по умолчанию) до 120 минут к процессу сушки. «Антисминание» предотвращает образование складок на белье. В случае необходимости белье можно вытащить досрочно в любой момент во время этапа «Антисминание». Эта функция доступна для всех программ, кроме «Холодная», «Шерсть» и «Освежение».

Мой режим

Используется для определения и сохранения вашей любимой программы, которая часто используется.

1. Выберите желаемую программу и другие функции сушки.
2. Нажмите и удерживайте кнопку «Подсветка» в течение 3 секунд, пока не раздастся звуковой сигнал и желаемая программа не будет сохранена.
3. Установите переключатель программ в положение «Мой режим», после чего вы сможете запускать свою любимую программу. Если вы хотите изменить настройки «Мой режим», повторите шаги (1) и (2).

Блокировка от детей












1. Эта сушильная машина оснащена специальной блокировкой, которая может защитить от нечаянного нажатия кнопок или выполнения неправильной операции.

2. Когда сушильная машина работает или приостанавливает работу, одновременно нажмите «Антисминание» и «Сигнал» и удерживайте в течение 3 секунд, чтобы активировать блокировку от детей.

3. Если установлена функция блокировки от детей, на дисплее отобразится значок блокировки от детей, и все кнопки будут деактивированы, кроме кнопки «ВКЛ./ВЫКЛ.».

4. Для того чтобы деактивировать функцию блокировки от детей, одновременно нажмите кнопки «Антисминание» и «Сигнал» и удерживайте в течение 3 секунд.

Дисплей

	Отсрочка
	Блокировка от детей
	Индикатор оставшегося времени/Сообщение об ошибке
	Состояние фазы цикла
 Filter	Очистите фильтры (предупреждение)
 Full	Опорожните контейнер для воды (предупреждение)
	Интенсивность сушки (четыре степени)
	Подсветка
	Сигнал
	Антисминание
	Мой режим

Программы

Переключатель программ

1. Когда светодиодный дисплей загорится, поверните ручку выбора программ, чтобы выбрать желаемую программу.
2. Выберите функции «Отсрочка», «Время», «Интенсивность», «Антисминание» или «Сигнал» для получения дополнительных опций.
3. Нажмите кнопку «Старт/Пауза».
4. По завершении программы нажмите кнопку «ВКЛ./ВЫКЛ.».

Запуск программы

Барабан будет вращаться после запуска программы. Светодиод фазы цикла на дисплее загорится, и отобразится оставшееся время программы.

Окончание программы

1. По завершении программы барабан перестанет вращаться. На дисплее отобразится «0:00», и загорится светодиод. Сушильная машина запустит функцию «Антисминание», если пользователь не уберет загрузку.

После разгрузки сушильной машины нажмите кнопку «ВКЛ./ВЫКЛ.», чтобы отключить питание, и извлеките вилку из розетки.

2. Устраните проблемы в соответствии с разделом «Устранение неисправностей», если во время процедуры сушки произошла неожиданная остановка или сушильная машина показывает код ошибки.

Таблица программ сушки

Программа		Масса (макс.)	Применение/Свойства	Отсрочка	Время
Хлопок	Экстра	8.0 кг	Для полной сушки белья из одно- или многослойного хлопка, чтобы сразу хранить.	Да	Нет
	Стандарт				
	Глажка		Для белья из однослойного хлопка, которое должно оставаться влажным при глажке.		
Деликатная		1.0 кг	Для деликатного белья, подходящего для сушки, или для белья, для которого рекомендуется ручная стирка при низкой температуре.	Да	Нет
Смешанные ткани		3.5 кг	Для смешанных тканей из хлопка и синтетики.	Да	Нет
Синтетика	Экстра	3.5 кг	Для полной сушки толстых или многослойных синтетических тканей.	Да	Нет
	Стандарт		Для сушки тонких синтетических тканей, которые не гладятся, например, рубашки, не требующие особого ухода, детская одежда или носки.		
Шерсть		1.0 кг	Для шерстяных изделий, пригодных для машинной стирки.	Да	Нет
Спец.	Джинсы	4.0 кг	Для сушки джинсов или повседневной одежды, отжатой в стиральной машине на высокой скорости.	Да	Нет
	Постельное бельё	4.0 кг	Для сушки постельного белья, простыней или других крупных вещей.		
	Спортивная одежда	4.0 кг	Для сушки спортивной одежды и тонких тканей из полиэстера, которые не гладятся.		
	Рубашки	4.0 кг	Для не требующего особого ухода белья из тканей с защитой от сминания, такого как рубашки и блузки. Поместите одежду в сушильную машину. После высыхания повесьте на вешалку для одежды.		
Время	Тёплая	-	Для сушки отдельных вещей или полной сушки многослойных тканей с различными характеристиками сушки, например, куртки, подушки или объёмные вещи. От мин. 10 минут до макс. 120 минут (с шагом 10 минут).	Да	Да
	Холодная	-	Для просушки вещей без нагрева. От мин. 10 минут до макс. 30 минут (с шагом 10 минут).		
	Освежение	1.0 кг	Для того чтобы освежить одежду, долгое время хранившуюся в закрытых помещениях, или для удаления запахов. От мин. 20 минут до макс. 150 минут (с шагом 10 минут).		

Данные о расходе

Модель	Программа	Объем	Скорость отжима/Остаточная влажность	Время сушки	Расход энергии
TDH-805LS	Хлопок Стандарт	8 кг	1000 об/мин/60%	175 мин	1.90 кВтч
	Хлопок Стандарт	4 кг	1000 об/мин/60%	105 мин	1.10 кВтч
	Синтетика Стандарт	3.5 кг	800 об/мин/40%	60 мин	0.60 кВтч



Примечание!

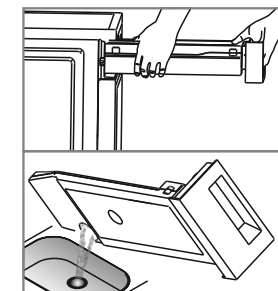
- Толстые или многослойные ткани, например, куртки и т.п., плохо поддаются сушке. Лучше выбрать программу «Хлопок Экстра».
- Поскольку неравномерный материал, толстые и многослойные вещи сушить нелегко, лучше выбрать программу сушки с подходящим временем, чтобы полностью высушить их, если некоторые части одежды все еще остаются влажными по завершении программы.
- Фактический расход может отличаться от значений, указанных в таблице, в зависимости от количества белья, типа ткани, остаточной влажности и каких-либо выбранных дополнительных функций.

Техобслуживание


Чистка и уход

Опорожнение контейнера для воды

1. Выдвиньте контейнер для воды и удерживайте его двумя руками.
2. Наклоните контейнер для воды, слейте конденсат в раковину.
3. Установите контейнер для воды.



Предупреждение!

- Опорожняйте контейнер для воды после каждого использования. Как только контейнер для воды будет полностью заполнен, программа будет приостановлена, и загорится значок «». После опорожнения контейнера сушильную машину можно перезапустить, нажав кнопку «Старт/Пауза».
- Не пейте конденсат.
- Не используйте сушильную машину без контейнера для воды.

Чистка фильтров

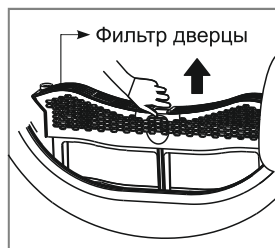
Эта сушильная машина имеет первичный фильтр дверцы для ворса и фильтр основания перед теплообменником для дополнительной защиты. Обязательно очищайте фильтр дверцы после каждого цикла. Фильтр основания необходимо очищать после каждой пятой программы сушки.

Чистка фильтра дверцы

1. Откройте дверцу.
2. Вытащите фильтр.
3. Откройте фильтр и удалите с него ворсинки. Вы можете очистить его проточной водой.
4. Тщательно просушите фильтр дверцы перед его установкой на место.

Примечание!

- Обратите внимание на правильную ориентацию, прежде чем вставлять фильтр дверцы.



Примечание!

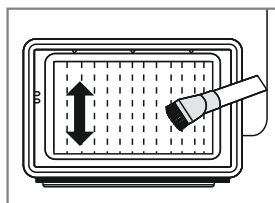
- Ворсинки, скопившиеся на фильтре, блокируют циркуляцию воздуха. Отсутствие регулярной чистки фильтра увеличит время сушки и расход энергии.
- Перед чисткой отсоедините шнур питания!
- Не эксплуатируйте сушильную машину без фильтра!

Чистка теплообменника

Предупреждение!

Не касайтесь теплообменника рукой, это может привести к травме.

- При необходимости примерно один раз в 6 месяцев удалите ворсинки из теплообменника с помощью пылесоса с прикрепленной щеткой для удаления пыли.
- Очистите теплообменник без применения давления. В противном случае можно повредить теплообменник. Сушильная машина не будет сохнуть, если охлаждающие ребра повреждены или погнуты.

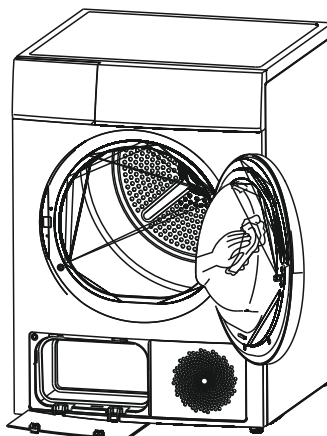


Чистка сушильной машины

Предупреждение!

- Перед чисткой отсоедините шнур питания!
- Очищайте сушильную машину влажной тканью, смоченной только чистой водой.
- Не используйте растворители, абразивные чистящие средства, чистящие средства для стекла или универсальные чистящие средства. Это может повредить пластиковые поверхности и другие детали.
- Надевайте перчатки при чистке.

- Подготовьте влажную ткань, смоченную чистой водой.
- Очистите дверь, особенно внутреннее окно.
- Очистите уплотнение вокруг дверного проема.
- Очистите датчик влажности внутри барабана.
- Вытащите все фильтры, очистите уплотнения и отверстия для прохождения воздуха.
- Перед запуском сушильной машины вытрите насухо все детали мягкой тканью.



Устранение неисправностей

Следующее руководство может помочь вам найти причину неисправности и исправить ее.

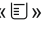

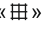
Предупреждение!

- Только авторизованные технические специалисты могут выполнять ремонт.
- Если дисплей отображает другое сообщение и сушильная машина не работает, обратитесь в сервисный центр.

Дисплей	Причина	Решения
«E32»	Ошибка датчика влажности	В случае возникновения проблемы обратитесь в местный сервисный центр
«E33»	Ошибка датчика температуры	
«E82»	Ошибка связи с печатной платой	
«Full [E]»	Неисправность водяного насоса или неисправность датчика уровня воды	Опорожните контейнер
	Контейнер полон	

Примечание!

Перед тем, как позвонить в сервисную службу, проверьте, справились ли вы с проблемой самостоятельно, проконсультировавшись с инструкциями по эксплуатации.

Проблема	Решение
Дисплей не включен	<ul style="list-style-type: none"> • Проверьте, работает ли источник питания. • Проверьте, вставлена ли сетевая вилка. • Проверить выбранную программу. • Нажмите кнопку «ВКЛ./ВЫКЛ.»
Горит индикатор «  »	<ul style="list-style-type: none"> • Проверьте контейнер для воды. Если он полон, слейте конденсат и перезапустите сушильную машину. • Если контейнер не полон, перезапустите сушильную машину напрямую. • Если значок «» продолжает гореть после того, как вы выполнили первые два шага, позвоните в сервисный центр.
Горит индикатор «  »	<ul style="list-style-type: none"> • Очистите фильтр для ворса.
Сушильная машина не запускается	<ul style="list-style-type: none"> • Подключите сушильную машину к электросети. • Включите сушильную машину. • Убедитесь, что дверца закрыта. • Убедитесь, что программа выбрана. • Нажмите кнопку «Старт/Пауза».
Не достигнута степень высыхания или время высыхания слишком велико	<ul style="list-style-type: none"> • Очистите фильтр для ворса и теплообменник. • Опорожните контейнер для воды. • Проверьте сливной шланг. • Проверьте правильность места установки. • Следите за чистотой воздухозаборника. • Используйте программу с большим временем или более высоким уровнем интенсивности сушки.
Слышен гудящий шум.	<ul style="list-style-type: none"> • Компрессор работает. Эти шумы вполне нормальны и не указывают на неисправность.
Сушильная машина отключается по окончании программы	<ul style="list-style-type: none"> • Сушильная машина автоматически отключается для экономии энергии. Это не ошибка, а нормальная функция.

Предупреждение!

Если вы не можете справиться с проблемами самостоятельно и нуждаетесь в помощи:

- Нажмите кнопку «ВКЛ./ВЫКЛ.».
- Вытащите вилку из розетки и позвоните в сервисный центр.

Технические характеристики

Модель	TDH-805LS
Габариты (Д*Ш*В)	640*595*845 (мм)
Температура окружающей среды	+5~+35°C
Номинальная входная мощность	800 Вт
Номинальное напряжение	220~240 В
Номинальная частота	50 Гц
Хладагент	R290, 150 г
Масса продукта	около 49 кг
Номинальный объем	8.0 кг

Примечание!

- Номинальный объем - это максимальный объем для сушки за один раз. Убедитесь, что загруженная в прибор сухая одежда не превышает номинального объема.
- Не устанавливайте сушильную машину в помещении, где существует риск замерзания. При температуре около точки замерзания сушильная машина может не работать должным образом.
- Существует риск повреждения, если конденсат замерзнет в насосе, шлангах и/или контейнере для конденсата.

Модель	TDH-805LS
Номинальный объем	8.0 кг
Тип сушильной машины	Конденсаторная
Класс энергетической эффективности	A++
Взвешенный годовой расход энергии	234.3 кВт*ч/год
Автоматическая или неавтоматическая	Автоматическая
Взвешенный расход энергии стандартной программы для хлопка при полной и частичной загрузке	1.44 кВт*ч
Расход энергии стандартной программы для хлопка при полной загрузке	1.94 кВт*ч
Расход энергии стандартной программы для хлопка при частичной загрузке	1.07 кВт*ч
Расход энергии в выключенном состоянии	0.4 Вт
Расход энергии во включенном состоянии	0.8 Вт
Продолжительность включенного режима	10 мин
Время «стандартной программы для хлопка»	
Взвешенное время стандартной программы для хлопка при полной и частичной загрузке	135 мин
Продолжительность стандартной программы для хлопка при полной загрузке	175 мин
Продолжительность стандартной программы для хлопка при частичной загрузке	105 мин
Класс эффективности конденсации от А (наиболее эффективный) до G (наименее эффективный)	B
Средняя эффективность конденсации стандартной программы для хлопка при полной загрузке	81%
Средняя эффективность конденсации стандартной программы для хлопка при частичной загрузке	81%
Взвешенная эффективность конденсации стандартной программы для хлопка при полной и частичной загрузке	81%
Уровень звуковой мощности для стандартной программы для хлопка при полной загрузке	69 дБ
Марка	Galatec



Данная маркировка означает, что данное изделие нельзя утилизировать с другими бытовыми отходами, чтобы не допустить возможного ущерба окружающей среде или вреда здоровью. Чтобы утилизировать использованное устройство, следует воспользоваться услугами специалистов.



- ТР ТС 004/2011 «О безопасности низковольтного оборудования»
 - ТР ТС 020/2011 «Электромагнитная совместимость технических средств»
 - ТР ЕАЭС 037/2016 «Об ограничении применения опасных веществ в изделиях электротехники и радиоэлектроники».

Срок службы – 7 лет.

Изготовитель / Филиал изготовителя:

Wuxi Little Swan Electric Co., Ltd.
 Уси Литтл Суон Электрик Ко., Лтд.
 18 South Changjiang Road, Wuxi, Jiangsu, China
 18 Саут Чанцзян Роуд, Уси, Цзянсу, Китай

Импортер / Уполномоченный представитель изготовителя на территории Таможенного Союза, принимающий претензии:

ИП Трегубов Вячеслав Юрьевич
 Адрес: Российская Федерация, 692651, Приморский край, Михайловский район, село Михайловка, квартал 3, дом 2, квартира 37,
 Телефон: 8-800-333-33-66



www.galatec.hk