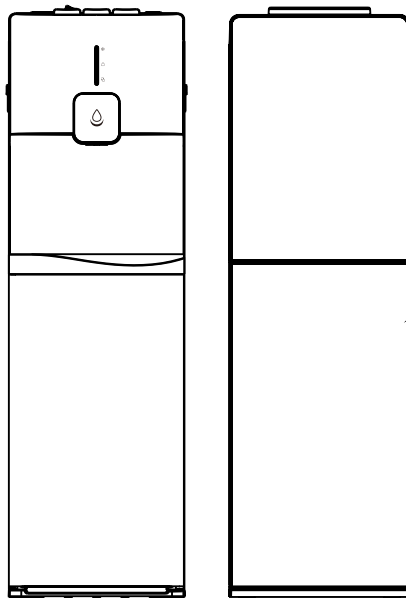


## 说明书制作单

物料编码	16163000A25256
型号	YD1665S YL1665S YD1611S
名称	说明书
印刷颜色	单色印刷
材料	80克双胶纸
尺寸	145*210mm
设计日期	梁嘉敏 2021-10-13



## АППАРАТ ДЛЯ НАГРЕВА И ОХЛАЖДЕНИЯ ВОДЫ (ДИСПЕНСЕР)

### РУКОВОДСТВО ПО ЭКСПЛУАТАЦИИ

**YD1665S YL1665S YD1611S**

Благодарим Вас за покупку техники Midea! Пожалуйста, перед использованием внимательно прочитайте это Руководство и сохраните его для дальнейшего использования. В тексте данного Руководства Вы найдете необходимую информацию по правильной эксплуатации и обслуживанию Вашей бытовой техники. Соблюдение указанных мер предосторожности поможет сэкономить много Вашего времени и средств в ходе эксплуатации прибора. В разделе "Возможные неисправности и их устранение" Вы также найдете разъяснения по вопросам эксплуатации и устранения неисправностей, которые могут избавить Вас от необходимости обращаться в службу сервиса.

Компания Midea постоянно совершенствует свои изделия и поэтому оставляет за собой право вносить изменения, не влияющие на безопасность и функционирование прибора, без предварительного уведомления.

## СОДЕРЖАНИЕ

1. МЕРЫ ПРЕДОСТОРОЖНОСТИ.....	1
2. НАЗНАЧЕНИЕ ПРИБОРА.....	2
3. НАИМЕНОВАНИЕ КОМПОНЕНТОВ ДИСПЕНСЕРА.....	3
4. УСТАНОВКА ДИСПЕНСЕРА ДЛЯ ВОДЫ.....	5
5. ПОРЯДОК РАБОТЫ.....	5
6. ДИАГНОСТИКА И УСТРАНЕНИЕ НЕИСПРАВНОСТЕЙ.....	7
7. ЧИСТКА И УХОД.....	8
8. САНИТАРНАЯ ОБРАБОТКА .....	8
9. ТЕХНИЧЕСКИЕ ХАРАКТЕРИСТИКИ.....	10

Диспенсер предназначен для бытовых целей - розлива питьевой бутилированной воды и ее нагрева и охлаждения, исключительно для бытовых нужд.

При покупке прибора проверьте его на отсутствие механических повреждений конструкции, внешнего оформления и упаковки, на функционирование, на комплектность. Проверьте наличие гарантийного и отрывных талонов и правильность их заполнения (наличие серийного номера, даты продажи и печати фирмы-продавца).

**Примечание:** Выполнение указанных проверок является обязанностью продавца. Сохраняйте кассовый чек, Руководство по эксплуатации и гарантийный талон до конца гарантийного срока эксплуатации.

Руководство по эксплуатации и гарантийный талон, прилагаемые к прибору, при утере не возобновляются.

Примечание: изображения в руководстве имеют справочный характер. Модель и комплектация конкретной модели, приобретенной вами, может иметь отличия от изображений в инструкции.

## 1. МЕРЫ ПРЕДОСТОРОЖНОСТИ

Для снижения риска травм и повреждения имущества пользователю необходимо полностью прочитать данное руководство перед сборкой, установкой и эксплуатацией диспенсера. Несоблюдение указаний, содержащихся в данном руководстве, может привести к травмам или к повреждениям имущества. Данное изделие осуществляет розлив горячей воды при очень высокой температуре. Неправильное использование может привести к травмам.

- При эксплуатации диспенсера следует всегда соблюдать базовые меры предосторожности, в том числе:
  - Перед использованием диспенсер необходимо правильно собрать и установить в соответствии с данным руководством.
  - Диспенсер предназначен только для розлива бутилированной воды. Не используйте его для других жидкостей. Не используйте его для других целей. Никогда не используйте в диспенсере никакие другие жидкости, кроме известной и не содержащей опасных микроорганизмов бутилированной воды.
  - Только для использования в помещениях. Держите диспенсер для воды в сухом месте, вдали от прямых солнечных лучей. Не используйте устройство вне помещений.
  - Устанавливайте и используйте устройство только на твердой, плоской и ровной поверхности.
  - Не устанавливайте диспенсер в замкнутом пространстве или в шкафу.
  - Не эксплуатируйте диспенсер в местах, где присутствуют взрывоопасные пары.
  - Устанавливайте диспенсер так, чтобы его задняя панель была не ближе 10 см к стене, для обеспечения свободного прохода воздуха между стеной и диспенсером. Для обеспечения потока воздуха следует также предусмотреть зазор не менее 10 см по бокам диспенсера.
  - Используйте только розетки с надежным заземлением.
  - Не используйте удлинитель с диспенсером для воды.
  - При выключении из сети всегда тяните за вилку шнура питания. Запрещается тянуть за кабель питания.
  - Не используйте диспенсер в случае, если кабель разлохматился или имеет иные повреждения.
  - Чтобы предотвратить поражение электрическим током, не погружайте кабель, вилку шнура питания или какие-либо иные компоненты диспенсера в воду либо другие жидкости.
  - Перед чисткой проверяйте, чтобы диспенсер был выключен из розетки.
  - Не разрешайте детям наливать горячую воду из диспенсера без надлежащего надзора и руководства. Выключайте устройство из розетки для предотвращения его безнадзорного использования детьми.
  - Ремонт и обслуживание устройства должны проводиться только сертифицированными специалистами.
  - Осторожно: не допускайте повреждений контура системы охлаждения.
  - Взрослые должны следить за детьми с тем, чтобы они не могли играть с устройством.
  - Данное устройство может использоваться детьми в возрасте 8 и более лет, если они получили указания касательно безопасного использования, и если они осознают связанные с этим опасности. Лицам с физическими дефектами или отклонениями должны оказывать помощь их опекуны. Дети могут выполнять чистку и обслуживание устройства только в случае, если они старше 8 лет, и если их работу контролируют взрослые. Держите устройство и его кабель питания вне досягаемости детей в возрасте до 8 лет.
  - Если кабель питания поврежден, его должен заменить производитель, его сервисный представитель или лица, обладающие аналогичной квалификацией, чтобы исключить опасности.

• Не храните внутри данного устройства взрывоопасные вещества, например, аэрозольные емкости с горючими летучими соединениями.

• **ВНИМАНИЕ! Во избежание опасностей, связанных с неустойчивостью устройства, его следует закрепить на полу в соответствии с Руководством.**

• Нельзя погружать прибор в воду.

• Запрещается чистить прибор струей воды.

• Этот продукт не рекомендуется использовать на высоте более 2500 метров над уровнем моря.

• **ПРЕДУПРЕЖДЕНИЕ.** Не размещайте несколько переносных розеток или портативных источников питания на задней панели устройства.

• Чтобы убедиться, что прибор может использоваться в обычном режиме, подождите 24 часа перед включением.

• Не переворачивайте устройство вверх дном и не наклоняйте более чем на 45°

• **ПРЕДУПРЕЖДЕНИЕ:** Самостоятельный ремонт и замена запасных частей, нарушающие работоспособность изделия, лишают права на гарантийное обслуживание.

## 2. НАЗНАЧЕНИЕ ПРИБОРА

Модели данной серии предназначены для приготовления напитков: чая и кофе. Они предназначены только для использования в бытовых условиях внутри помещения, например, на кухнях для персонала в магазинах, офисах и иных рабочих помещениях; на фермах; клиентами гостиниц, мини-отелей и иных мест временного проживания, в гостевых домах, в заведениях общественного питания и в иных организациях, не занимающихся розничной торговлей.

### *Правильная утилизация продукта*



Данный символ, изображенный на изделии или на упаковке, указывает, что изделие не относится к разряду обычных бытовых отходов и после вывода из строя подлежит утилизации в надлежащем центре по утилизации электрического и электронного оборудования. Надлежащая утилизация прибора позволит избежать угрозы для окружающей среды и здоровья людей, вытекающей из неправильного обращения с прибором. Более подробную информацию по утилизации данного изделия можно получить в местных органах власти, местной службе по утилизации отходов или в магазине, где было приобретено изделие.

Для защиты окружающей среды в данном продукте используется хладагент R134a (тетрафторэтан), который не влияет на озоновый слой и оказывает незначительное влияние на парниковый эффект.

### 3. НАИМЕНОВАНИЕ КОМПОНЕНТОВ ДИСПЕНСERA

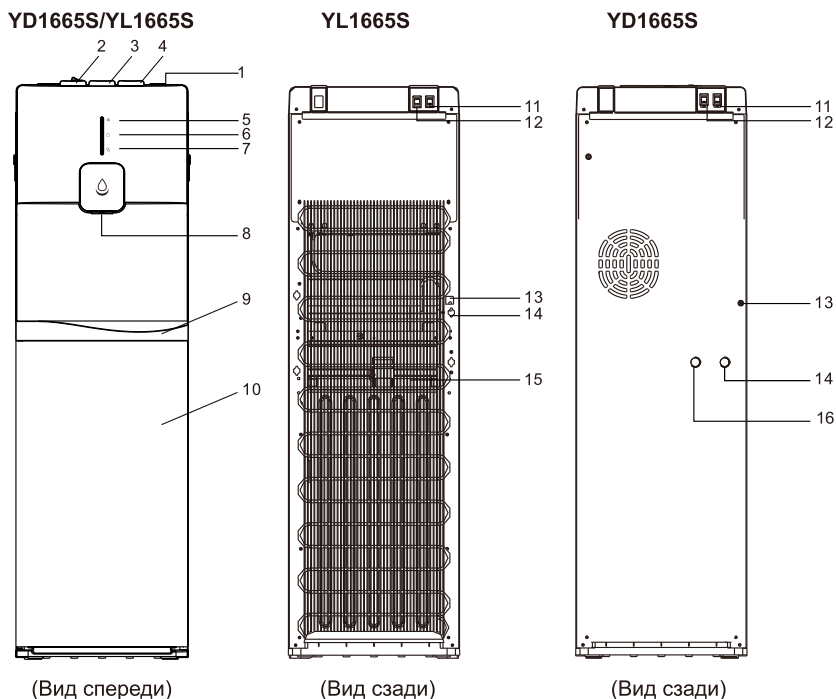
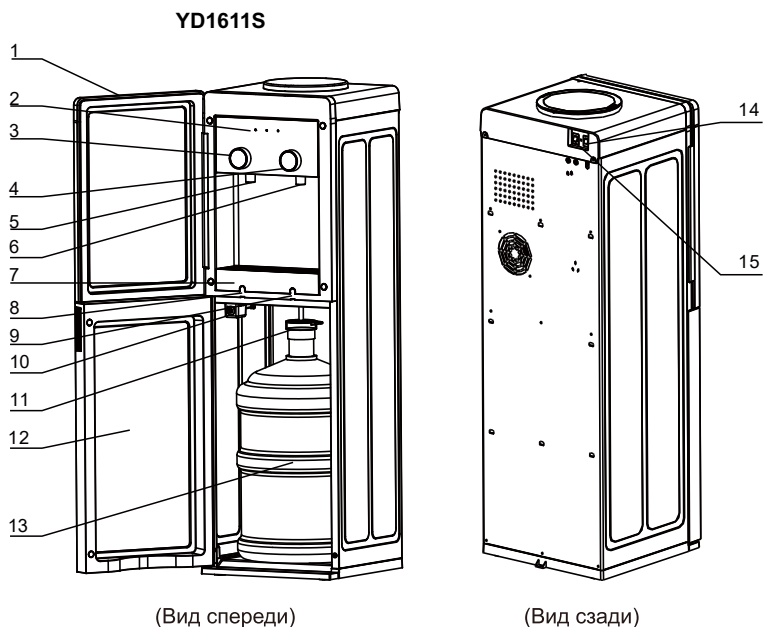


Рис.1 Наименование компонентов диспенсера

No.	НАИМЕНОВАНИЕ	No.	НАИМЕНОВАНИЕ
1	Верхняя панель	9	Лоток каплесборника
2	Клавиша включения подачи горячей воды	10	Дверца
3	Клавиша включения подачи воды комнатной температуры	11	Выключатель нагрева воды
4	Клавиша включения подачи холодной воды	12	Выключатель охлаждения воды
5	Индикатор функции охлаждения	13	Кабель питания
6	Индикатор функции нагрева	14	Сливное отверстие горячей воды
7	Индикатор низкого уровня воды	15	Решётка конденсатора охлаждения
8	Излив крана подачи воды	16	Сливное отверстие холодной воды

**ПРИМЕЧАНИЕ:**

В данном устройстве можно использовать бутылки на 18,9 или 11,3 литра.  
Не используйте жесткую воду.



**Рис.1 Наименование компонентов диспенсера**

<b>№.</b>	<b>НАИМЕНОВАНИЕ</b>	<b>№.</b>	<b>НАИМЕНОВАНИЕ</b>
1	Верхняя дверь	8	Выход горячей воды
2	Панель отображения	9	Выход холодной воды
3	Поворотная кнопка для горячей воды ( Поверните по часовой стрелке, т. е. получить воду.)	10	Выключатель двери
4	Поворотная кнопка для холодной воды ( Поверните по часовой стрелке, т. е. получить воду.)	11	Компонент насоса
5	Кран для горячей воды	12	Нижняя дверь
6	Кран для холодной воды	13	Ведро для воды
7	Поддон для воды	14	Выключатель подогрева
		15	Выключатель охлаждения

**ПРИМЕЧАНИЕ:**

В данном устройстве можно использовать бутылки на 18,9 или 11,3 литра.  
Не используйте жесткую воду.

## 4. УСТАНОВКА ДИСПЕНСERA ДЛЯ ВОДЫ

1. Разместите диспенсер на твердой и ровной поверхности, в прохладном затененном месте рядом с заземленной настенной розеткой.

2. Установите диспенсер так, чтобы задняя панель располагалась, как минимум, в 20 см от стены, и чтобы с каждой стороны был зазор не менее 20 см.

Чтобы не допускать шатания и падения устройства, следует установить кронштейны:

1-2. Ослабьте винты в левом или правом нижнем углу, как показано на Рис.2

3. С помощью винтов закрепите кронштейн в левом или правом нижнем углу диспенсера для воды.

4. Просверлите отверстие на поверхности пола или стола, где будет установлен диспенсер для воды.

5. Закрепите кронштейн на полу с помощью винтов.

6. Затяните винты.

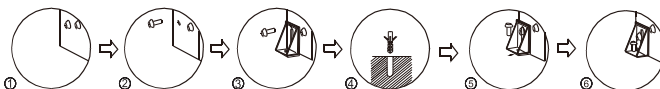
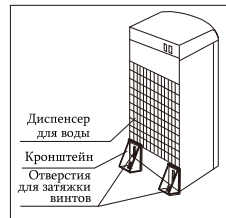


Рис.2 Установка диспенсера

**ПРЕДУПРЕЖДЕНИЕ!** при перемещении или чистке диспенсера извлекайте винты, которыми крепится устройство.

## 5 .ПОРЯДОК РАБОТЫ

### Установка бутылки с водой в диспенсер

1. Снимите поддон каплесборника с дверцы и установите на него сверху решетку каплесборника.

Вставьте поддон каплесборника с решеткой в дверцу до щелчка.

2. Откройте дверцу шкафчика.

3. Достаньте из шкафчика сифон и закрепите его на держателе сифона.

4. Возьмите чистую бутылку с водой и поместите ее перед открытым шкафчиком.

5. У бутылки с водой с горлышка снимите гигиеническую пленку и крышку.

6. Поместите трубку сифона в бутылку и наденьте хомут сифона (рис.3 — 1) на горлышко бутылки до щелчка.

7. Верхнюю часть крышки сифона (рис.3 — 2) опускайте до тех пор, пока трубка сифона не коснется дна бутылки.

8. Уберите бутылку внутрь шкафчика и закройте дверцу шкафчика.

9. Подключите аппарат к бытовой электросети, после чего сразу заработает насос аппарата, который закачивает воду из бутылки во внутренние баки.

10. Необходимо подождать около 12-15 минут пока все внутренние резервуары аппарата заполнятся водой. В течение этого времени насос будет работать непрерывно. Это нормально.



Рис.3 Установка сифона на бутылку с водой



После того, как вода из бутылки больше не заполняет баки аппарата, необходимо убедиться, что при нажатии клавиши горячей воды, вода из краника идет непрерывной струей. Только после этого можно включить систему нагрева и охлаждения.

### **Активация нагрева и охлаждения**

**Уведомление: данное устройство не наливает горячую или холодную воду, пока выключатели не будут включены.**

Для активации и включения нагрева и охлаждения нажмите сверху на выключатели питания.

- Если вы не хотите нагревать воду, нажмите снизу на красный выключатель.
- Если вы не хотите охлаждать воду, нажмите снизу на зеленый выключатель.

Активация подсветки зоны раздачи воды

Нажмите сверху на синий выключатель, чтобы включить освещение. Чтобы выключить освещение, нажмите на него снизу.

Если система нагрева была включена, когда система еще не заполнилась водой полностью, сработает термозащита, которую сможет снять только сервисный центр.

**Перед упаковкой и отгрузкой данное устройство прошло тестирование и санитарную обработку. При перевозке в баке и трубах могут накапливаться пыль и запахи. Перед тем как пить воду, следует слить из диспенсера не менее одного литра воды.**

### **Розлив холодной воды**

После настройки может потребоваться до 1 часа, чтобы охладить воду до минимальной температуры. В течение этого времени компрессор может работать непрерывно. Это нормально.

1. Установите бутылку, стакан, кувшин или кастрюлю под излив крана подачи воды.
2. Нажмите на клавишу включения подачи холодной воды, чтобы начать налив.
3. Отожмите клавишу после достижения нужного уровня воды.

### **Розлив воды комнатной температуры**

1. Установите бутылку, стакан, кувшин или кастрюлю под излив крана подачи воды.
2. Нажмите на клавишу включения подачи воды комнатной температуры, чтобы начать налив.
3. Отожмите клавишу после достижения нужного уровня воды.

### **Розлив горячей воды**

После настройки горячая вода будет доступна через 15-20 минут.

1. Установите бутылку, стакан, кувшин или кастрюлю под патрубков.
2. Сдвиньте красную кнопку на клавише включения подачи горячей воды в направлении от себя, затем нажмите на клавишу включения подачи горячей воды, чтобы начать налив.
3. Отожмите клавишу после достижения нужного уровня воды.

**ВНИМАНИЕ: Всегда выключайте нагрев и охлаждение перед заменой бутылки!**

### **Защита от замерзания**

Во избежание вызванных замерзанием повреждений аппарата в холодное время года при его транспортировке и хранении в неотапливаемом помещении необходимо полностью слить воду из аппарата:

1. Установите выключатели нагрева и охлаждения в положение «OFF».
2. Извлеките вилку сетевого кабеля из розетки.
3. Откройте дверцу аппарата и вытащите бутылку.
4. Убедитесь, что горячая вода в аппарате остыла. Возьмите емкость для воды и слейте полностью воду из внутренней системы аппарата путем последовательного нажатия на клавиши подачи холодной, горячей воды и воды комнатной температуры.

## 6 .ДИАГНОСТИКА И УСТРАНЕНИЕ НЕИСПРАВНОСТЕЙ

Неисправность	Возможная причина	Как можно устранить
Происходит утечка воды	Микротрещина бутылки с водой √ В отверстии для слива воды отсутствует заглушка	Выключите диспенсер из розетки, извлеките бутылку и замените на новую √ Закрутите заглушку на отверстие для слива воды, расположенное на задней панели аппарата
Из излива крана подачи воды не льется вода	Закончилась вода в бутылки √ Не полностью нажата клавиша крана включения подачи воды	Проверьте, не опустела ли бутылка, если она пуста, замените её √ Проверьте, чтобы клавиши включения подачи воды были полностью отжаты
Прибор не включается	Неисправна розетка, в которую включен прибор	Проверьте розетку на исправность, если розетка неисправна, подключите прибор к другой исправной бытовой розетке
Вода не охлаждается	Прибор не подключён к электрической сети √ Выключатель охлаждения в положении «OFF» √ После включения прибора прошло мало времени √ Диспенсер расположен вблизи отопительных или нагревательных приборов √ Слишком интенсивное использование прибора, вследствие чего вода не успевает охлаждаться	Проверьте, чтобы кабель питания был правильно подключен к работающей розетке √ Установите выключатель охлаждения (зелёный) в положение «ON» √ После включения требуется до одного часа для получения холодной воды, не пользуйтесь прибором около часа √ Переставьте диспенсер на достаточное расстояние от отопительных или нагревательных приборов, проверьте, чтобы задняя панель диспенсера находилась на расстоянии не менее 20 см от стены, и чтобы со всех сторон диспенсера обеспечивался свободный ток воздуха(зазор по 20 см) √ Не пользуйтесь прибором около 15 минут
Не работает светодиод подсветки	Прибор не подключён к электрической сети √ Выключатель подсветки в положении «OFF»	Проверьте, чтобы кабель питания был правильно подключен к работающей розетке √ Установите выключатель подсветки (синий) в положение «ON»
Прибор работает с Повышенным уровнем шума	Прибор установлен на неровной поверхности	Установите прибор на ровную твердую поверхность
Вода подается слабой струей	Трубка сифона забита посторонними предметами √ Вода в бутылки закончилась	Прочистите трубку сифона от посторонних предметов √ Замените бутылку
Насос не качает воду	Крышка сифона неплотно надета на горлышко бутылки √ Прибор не подключен к электросети	Хорошо наденьте крышку сифона на горлышко бутылки √ Подключите прибор к электросети

## 7. ЧИСТКА И УХОД

- Чистку аппарата необходимо проводить не реже, чем один раз в месяц.

Опасность поражения током! Перед чисткой и санобработкой аппарата необходимо установить выключатели нагрева и насоса аппарата в положение «OFF», затем отсоединить сетевой кабель аппарата от розетки.

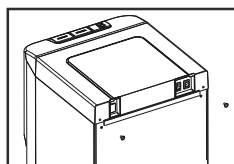
- Никогда не погружайте аппарат в воду.
- Не пользуйтесь паровыми очистителями для проведения чистки и санобработки аппарата
- Никогда не используйте для чистки и санобработки аппарата абразивные чистящие вещества, а также чистящие вещества, содержащие активные растворители (например: бензин, керосин, ацетон).
- Протрите корпус аппарата мягкой влажной материей.
- Снимите все отсоединяющие детали (лоток каплесборника) с аппарата и тщательно промойте их с небольшим количеством моющего раствора. Никогда не мойте отсоединяемые детали каким-либо иным способом, кроме как вручную.
- Откройте дверцу аппарата, вытащите бутыль. Протрите внутри отсек для бутылки с помощью мягкой влажной губки с небольшим количеством моющего раствора. Тщательно смойте с поверхностей нанесенный моющий раствор и вытрите его мягкой материей насухо!
- Трубка сифона должна быть стерильна, так как она находится в воде, которую вы пьете из аппарата. Необходимо следить, чтобы трубка не засорялась.
- Не допускайте попадания капель воды на заднюю панель аппарата, во избежание короткого замыкания электросети.

## 8. САНИТАРНАЯ ОБРАБОТКА

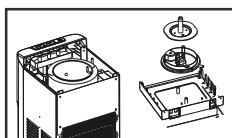
- Санобработку рекомендуется проводить не реже одного раза в три месяца.

1. Отключите аппарат от электросети (извлеките штепсельную вилку сетевого кабеля из розетки).
2. Установите выключатели нагрева и охлаждения аппарата в положение «OFF», откройте дверцу аппарата. Вытащите бутыль. Снимите сифон с горлышка бутылки и закрепите его на держателе сифона.
3. Убедитесь, что горячая вода в аппарате остыла. Возьмите емкость для воды и слейте полностью воду из внутренней системы аппарата путем последовательного нажатия на клавиши подачи холодной, горячей воды и воды комнатной температуры.
4. Для санобработки аппарата используйте специальный раствор для чистки кулеров, который Вы можете приобрести у продавца (компании торгующей бутилированной водой). Также, вы можете сделать в домашних условиях раствор для санобработки и удаления минеральных отложений: для этого возьмите 200 гр. лимонной кислоты и растворите ее в 4 литрах чистой воды.
5. Возьмите пустую бутылку и залейте в нее раствор для санобработки, установите бутылку в аппарат.
6. Подключите аппарат к электросети. После чего сразу заработает насос аппарата, который закачивает воду из бутылки во внутренние баки. Необходимо подождать около 12-15 минут пока все внутренние резервуары аппарата заполнятся водой.

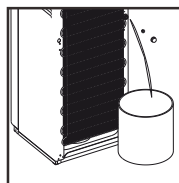
7. После того, как вода из бутылки больше не заполняет баки аппарата, необходимо убедиться, что вода при нажатии на клавишу подачи горячей воды из крана идет непрерывной струей. Только после этого включите систему нагрева, установив выключатель нагрева в положение «ON». Оставьте аппарат работать на 2-3 часа.
8. Отключите аппарат от электросети (извлеките штепсельную вилку сетевого кабеля из розетки).
9. Установите выключатели нагрева и охлаждения аппарата в положение «OFF», откройте дверцу аппарата. Вытащите бутылку. Снимите сифон с горлышка бутылки и закрепите его на держателе сифона.
10. Убедитесь, что горячая вода в аппарате остыла. Возьмите емкость для воды и слейте полностью раствор для санообработки из внутренней системы аппарата путем последовательного нажатия на клавиши подачи холодной, горячей воды и воды комнатной температуры.
11. Остатки раствора для санообработки в системе необходимо слить, для чего выкрутите два винта (1), затем снимите верхнюю крышку, крышку бака для холодной воды и сепаратор (2). Подставьте большое ведро под сливное отверстие, которое находится на задней панели диспенсера для воды; затем снимите заглушку слива воды открутив против часовой стрелки и слейте воду (3). Промойте аппарат чистой водой два или три раза, заливая чистую воду в бак для холодной воды. Закрутите обратно заглушку слива воды.



①



②



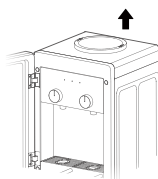
③

Рис.4

Установите на место крышку слива, сепаратор, крышку бака для холодной воды и верхнюю крышку. Проверьте крепление трубок и проводов; после этого возможно обычное использование устройства.

Модель YD1611S:

- 1) Снять крышку бака для воды ① в верхней части машины вверх.
- 2) Снять по очереди две пробки для слива воды под коробкой для приема воды и сливать всю оставшуюся воду в машину (обратите внимание на защиту от ожогов при снятии красной пробки для слива воды) ②.
- 3) После завершения слива воды вновь установить крышку для слива воды, Поддон для воды и крышку бака для воды. Убедитесь, что узел качатьводу правильно подключен к ведру для воды и источнику питания для правильного использования машины.



①



②

Рис.5

12. Установите новую бутылку с водой в аппарат. Подключите аппарат к электросети, подождите 12-15 минут.

**Внимание! Нельзя упаковывать аппарат на хранение, если какие-либо его части не высохли. Это может привести к образованию плесени!**

## 9. ТЕХНИЧЕСКИЕ ХАРАКТЕРИСТИКИ

### Модель YL1665S

Электропитание	220-240В, 50/60Гц
Мощность нагрева/охлаждения	650/100 Вт
Хладагент/ масса	R134a/32г
Температура и производительность нагрева	≥87°C, 6 л/ч
Температура и производительность охлаждения	≤10°C, 2,5 л/ч
Ток охлаждения	1А
Габариты прибора (Ш*Г*В):	310*360*1040 мм
Вес нетто:	14,2 кг

### Модель YD1665S

Электропитание	220-240В, 50/60Гц
Мощность нагрева/охлаждения	650/80 Вт
Температура и производительность нагрева	≥87°C, 6 л/ч
Температура и производительность охлаждения	≤15°C, 0,6 л/ч
Ток охлаждения	1А
Габариты прибора (Ш*Г*В):	310*360*1040 мм
Вес нетто:	9,7 кг

### Модель YD1611S

Электропитание	220 В, 50Гц
Мощность нагрева/охлаждения	420/80 Вт
Температура и производительность нагрева	≥87°C, 4 л/ч
Температура и производительность охлаждения	≤15°C, 0,6 л/ч
Ток охлаждения	1А
Габариты прибора (Ш*Г*В):	310*305*1000 мм
Вес нетто:	10,9 кг

Срок службы прибора составляет 5 лет со дня продажи через розничную торговую сеть. В течение этого времени изготовитель обеспечивает потребителю возможность использования товара по назначению, а также выпуск и поставку запасных частей в торговые и ремонтные предприятия. В случае отсутствия штампа магазина срок службы исчисляется со дня изготовления.

Условия хранения – по группе 1(Л) по ГОСТ 15150.

Приборы должны храниться в упакованном виде в сухих, проветриваемых помещениях при температуре воздуха от 5 °С до 40 °С и относительной влажности воздуха до 80 % (для 25 °С).

Гарантийные обязательства на прибор изложены в гарантийном талоне. Ремонт у лиц, не имеющих специального разрешения, запрещен!

Все технические усовершенствования будут учтены в новой версии руководства по эксплуатации, которое Вы сможете найти на нашем сайте [ru.midea.com](http://ru.midea.com). Внешний вид изделия и цвет могут быть изменены производителем без предварительного уведомления.

Информация о сертификации:	
Изготовитель:	Фошань Шунде Мидеа Уотер Диспенсер Мэнуфекчуринг Компани Лимитед 68 Гуанле Рoad, Бейцзяо, Шунде, Фошань, пров. Гуандун, Китай Сделано в Китае
Импортер в РФ:	ООО "Ориент Хоусхолд Апплиансес" Адрес: 127015, Москва, ул. Новодмитровская, д.2, стр.1, офис 406 Информационно-справочная служба: 8(800) 777-00-88 <b>ru.midea.com</b>



Дату изготовления изделия Вы можете определить по серийному номеру, указанному на изделии и в гарантийном талоне в формате XXX-XXXXXXX-ГМДД-XXXXXXX, где Г - год (его последняя цифра), М - месяц (1-9, А, В, С), ДД - дата, X - другие символы номера. Пример: 340-79662901-0В17-1320026, дата производства: 17 ноября 2020 г.







