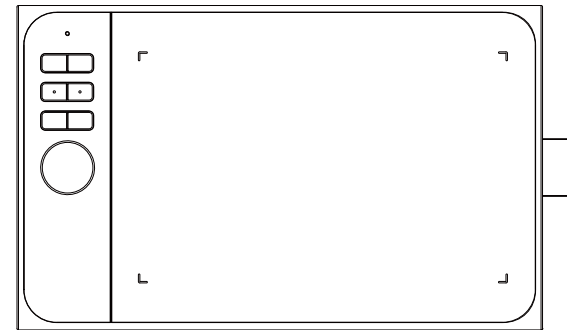




# Graphic Drawing Tablet

## Star 06C Manual

Windows 10, 8 and 7 Mac 10.8 or above



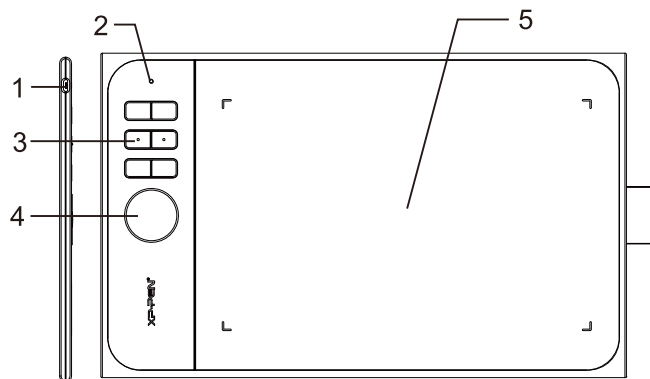
XP-PEN

Web site: [www.xp-pen.com](http://www.xp-pen.com)  
Mail : [service@xp-pen.com](mailto:service@xp-pen.com)

Please contact us with any questions

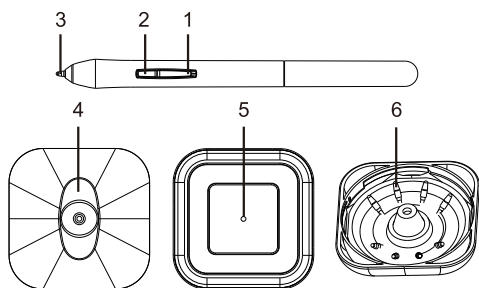


## {I. Описание продукта}



- (1). USB-порт
- (2). Индикатор статуса
  - a. Мигает белым светом: Стилус находится в выбранном диапазоне, но не касается рабочей области планшета.
  - b. Непрерывно горит белым светом: Стилус касается рабочей области.
  - c. Индикатор не светится: Стилус находится вне рабочего диапазона
- (3). Горячие клавиши
- (4). Ролик
- (5). Рабочая область

## {II. Стилус}



- (1) Боковая кнопка 2
- (2) Боковая кнопка 1
- (3) Наконечник
- (4) Подставка пера (верхняя часть)
- (5) Отверстие для смены наконечника
- (6) Сменные наконечники

### Примечания:

- a. Функция боковых кнопок стилуса можно настроить под свои нужды.
- b. Стилус не требует подзарядки.

## {III. Замена наконечника}

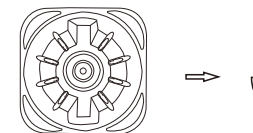
1. Для замены наконечников пера используйте специальное отверстие в нижней части подставки. Следуйте инструкциям, представленным на изображении снизу.



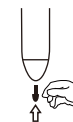
2. Поверните подставку на 75 градусов, чтоб открыть ее.



3. Возьмите один наконечник. Внутри подставки расположены 8 сменных наконечников.



4. Вставьте новый наконечник в перо.



## {IV. Установка драйвера}

### Поддерживаемые операционные системы:


Windows 10, 8 и 7

Mac OS X 10.8 или выше

### ПРИМЕЧАНИЯ :

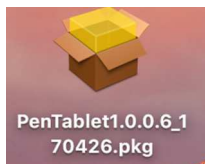
- (1) Перед установкой драйверов убедитесь, что антивирусные программы отключены. Некоторые программы (OneDrive и Dropbox) могут препятствовать успешной установке драйвера, поэтому их тоже необходимо отключить.
- (2) Удалите все драйвера других графических планшетов (в том числе и драйвера других моделей планшетов XP-Pen), чтобы избежать конфликта драйверов.
- (3) Вы можете установить драйвер с официального сайта XP-Pen([www.xp-pen.com](http://www.xp-pen.com)).

### Windows

- (1). Подключите Star 06C к Вашему компьютеру при помощи прилагающегося USB-кабеля.
- (2). Драйвер можно установить с официального сайта XP-Pen([www.xp-pen.com](http://www.xp-pen.com)). Затем необходимо извлечь ".zip" file , и запустить файл ".exe".
- (3). После успешной установки драйвера на экране должен появиться небольшой значок планшета "  " (обычно находится в правом нижнем углу экрана).

### Mac

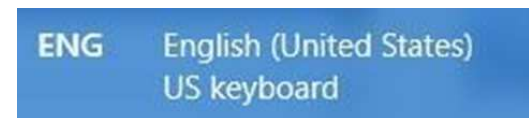
- (1). Подключите Star 06C к Вашему компьютеру при помощи прилагающегося USB-кабеля.
- (2). Скачать драйвер с официального сайта XP-Pen ([www.xp-pen.com](http://www.xp-pen.com)).
- (3). Извлеките содержимое файла zip перед тем, как начать установку в формате .pkg.



## {V. Установка драйвера}

### Примечания:

- (a) Горячие клавиши Star 06C запрограммированы для работы с клавиатурой US English. Клавиши могут не работать с другими языками клавиатуры.



- (b) Горячие клавиши планшета Star 06C можно изменить в настройках интерфейса драйвера.

### Настройка интерфейса Windows

#### 1. Настройка боковых клавиш стилуса

Вы можете настроить функцию боковых клавиш под себя. Нажмите «Function Key», чтобы запрограммировать клавиши стилуса.

#### 2. Уровень нажатия пера

Здесь Вы можете проверить уровень нажатия пера. Вы также можете настроить уровень нажатия, двигая ползунок «Чувствительность». Уровень нажатия можно проверить на любой области планшета.

#### 3. Режим мыши

Абсолютный режим: стандартный режим планшета. В абсолютном режиме каждая точка на планшете соответствует точке на экране  
Относительный режим: режим мышки. В относительном режиме перо используется как обычная мышь.

#### 4. Текущий экран

Star 06C можно настроить для использования с одним или с двумя мониторами. Также здесь можно поменять размер рабочей области.

#### 5. Режим правши и левши

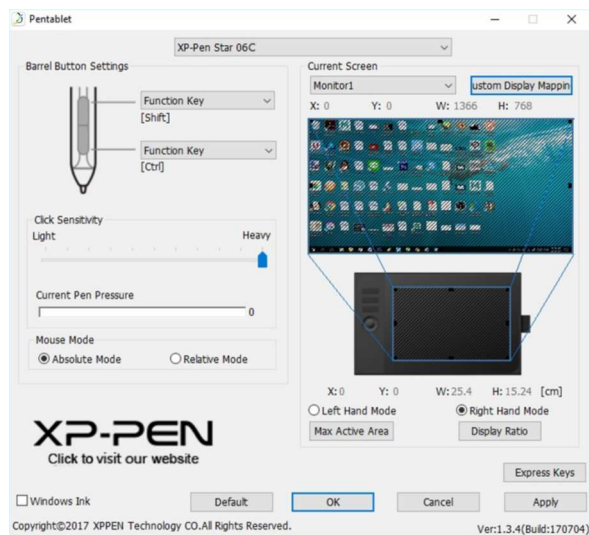
Star 06C по умолчанию настроена для правшей. После переключения для левшей необходимо повернуть планшет на 180 градусов.

#### 6. Windows Ink

Здесь Вы можете включить или отключить функцию «Windows Ink». Включение данной функции позволяет использовать программы, которые используют «Windows Ink».

#### 7. Горячие клавиши

Нажмите «Function Key», чтобы запрограммировать горячие клавиши планшета.



## Настройка интерфейса Mac

### 1. Перо

В данной вкладке Вы можете настроить функции боковых кнопок стилуса и проверить уровень нажатия пера.

### 2. Монитор

Здесь можно настроить использования планшета с одним или с двумя мониторами.

Также здесь можно поменять размер рабочей области.

### 3. Область планшета

Здесь Вы можете настроить рабочую область планшета.

«Полный экран» автоматически подбирает максимальный размер рабочей области.

«Соотношение сторон экрана» регулирует рабочую область планшета так, чтобы она совпала с разрешением Вашего экрана.

Star 06C можно настроить под правшу и левшу. При переключении на режим левши, необходимо развернуть планшет на 180 градусов.

Абсолютный и Относительный режимы.

Абсолютный режим: стандартный режим планшета. В абсолютном режиме каждая точка на планшете соответствует точке на экране

Относительный режим: режим мышки. В относительном режиме перо используется как обычная мышь.

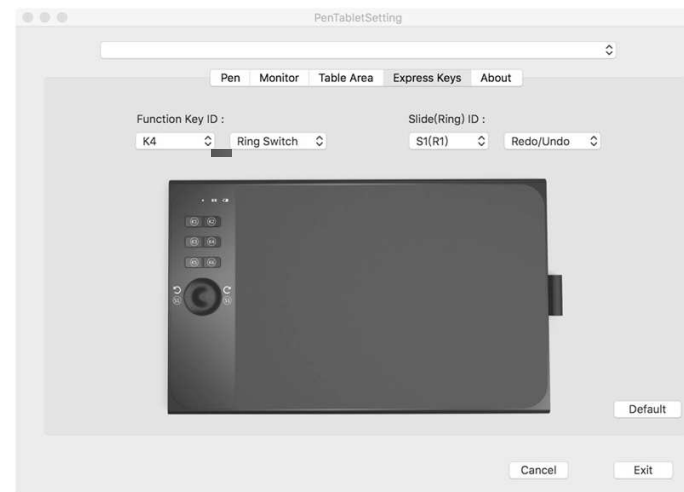
### 4. Горячие клавиши

В этой вкладке Вы можете выбрать необходимую функцию горячих клавиш Star 06C.

Нажмите «Slide Function Defined(Multi-select)», чтобы добавить или убрать функцию горячей клавиши (с K1 по K6).

### 5. Версия драйвера

Здесь можно посмотреть версию текущего драйвера.



## {IV. Удаление драйвера}

### Windows

В стартовом Меню откройте [Пуск], затем [Settings] → [Apps & features]. Найдите "Pentablenet" и нажмите "Uninstall." Далее следуйте инструкциям на экране.

### Mac

Откройте [Finder] → [Application] → [Pen Tablet], затем нажмите "Uninstall Pen Tablet" и следуйте инструкциям на экране.