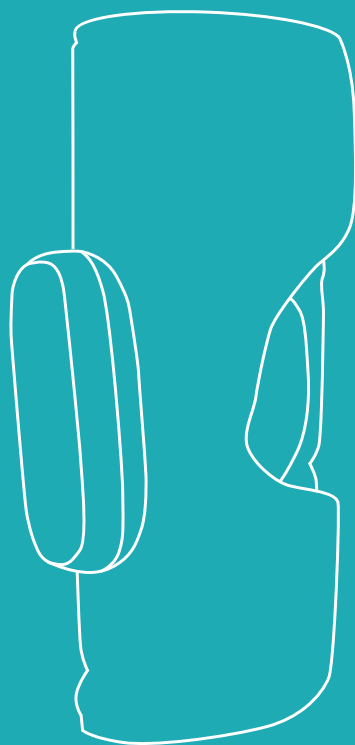


**Волшебное
искусство
отдыхать!**



**Массажер для ног
КТ-2952**

Если у вас возникнут трудности с использованием нашей техники, перед обращением в магазин просим позвонить на горячую линию Kitfort:

8-800-775-56-87

(пн-пт с 9:30 до 17:30 по московскому времени)

info@kitfort.ru

Мы расскажем про особенности работы прибора и проконсультируем по любым другим вопросам

Содержание

Общие сведения	4
Комплектация	4
Устройство массажера для ног	5
Подготовка к работе и использование	6
Чистка и обслуживание	8
Уход и хранение	8
Устранение неполадок	8
Технические характеристики	9
Меры предосторожности	10
Другие товары Kitfort	13

Общие сведения

КТ-2952 — устройство для проведения лимфодренажного массажа ног. С помощью массажера КТ-2952 можно сделать массаж икроножных мышц, не прибегая к посторонней помощи. Прибор сочетает в себе воздушно-компрессионный массаж, вибрацию и нагрев в области икроножных мышц. Вы можете включить массаж, массаж с вибрацией/нагревом или массаж с вибрацией и нагревом.

Прессотерапия способствует усилению лимфотока, благотворно воздействует на обменные процессы, способствует выведению вредных веществ из организма. Лимфа играет важную роль в процессах очищения организма от токсинов, шлаков и чужеродных тел, а также отвечает за защиту организма от вирусов и микробов. Процедура положительно влияет на кровеносные и лимфатические сосуды, состояние мышц, дермы и подкожного жирового слоя.

Режим нагрева улучшает микроциркуляцию для более глубокого воздействия, делает кожу нежной и гладкой. Массажер имеет режим вибрации, который вы можете включить для лучшего расслабления перенапряженных мышц.

Массажер сделан в виде одной воздушной манжеты, которая надевается на голень и удобно крепится с помощью липучек. Управление массажером осуществляется с помощью пульта. Всего у устройства 4 режима массажа, для которых можно настраивать 3 уровня интенсивности работы, а также 4 уровня вибрации и 2 уровня нагрева. Во время работы массажер сжимает ногу, создавая эффект компрессии. После 20-минутного сеанса сработает таймер с автоотключением.

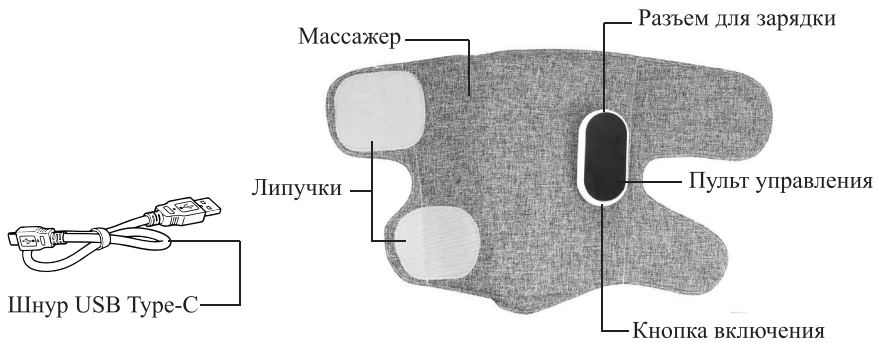
Данное устройство не является медицинским средством и используется только в профилактических целях. Если у вас есть какие-то заболевания или противопоказания к проведению пневмотерапии, то перед использованием необходимо проконсультироваться с врачом.

Комплектация

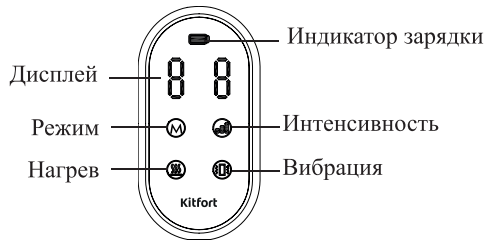
1. Массажер с пультом управления — 1 шт.
2. Шнур USB Type-C — 1 шт.
3. Руководство по эксплуатации — 1 шт.
4. Коллекционный магнит — 1 шт.*

*опционально

Устройство массажера для ног



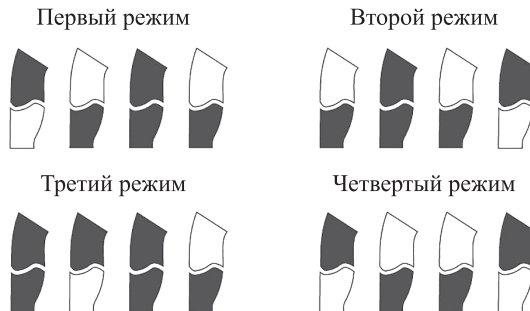
Панель управления



Принцип действия прессотерапии основан на подаче сжатого воздуха низкого и высокого давления через манжету. Воздействие сжатым воздухом осуществляется с перерывами. Также процедуру в любой момент можно прервать с помощью кнопки включения на пульте управления. Это важно при выборе интенсивности сжатия.

Массажер включается нажатием и удерживанием **кнопки включения**. После этого загорятся дисплей и кнопки на управления, массажер начнет работать с настройками, которые были установлены при последнем использовании прибора.

Кнопкой «**Режим**» вы можете установить один из четырех режимов массажа. Разница между режимами заключается в том, в какой очередности будут сжиматься верхняя и нижняя части манжеты.





Кнопкой «**Интенсивность**» можно выбрать уровень интенсивности сжатия. Чем выше интенсивность, тем сильнее будет сжиматься манжета. Устройство оснащено 3 уровнями интенсивности сжатия.

Кнопкой «**Нагрев**» вы можете выбрать один из двух уровней нагрева во время массажа. Если нагрев не включен, то кнопка не горит.

Нажатием на кнопку «**Вибрация**» можно выбрать уровень вибрации во время массажа. Всего у устройства 4 уровня вибрации. Если вибрация не включена, то кнопка не горит.

На **дисплее** левое число показывает, какой режим массажа включен. Правое число показывает уровень интенсивности, с которым работает массажер.

Во время настройки нагрева кнопкой «Нагрев» левая цифра показывает настраиваемый уровень нагрева. По прошествии двух секунд настройки режима нагрева сохраняются, и левая цифра вновь будет соответствовать режиму работы устройства.

Во время настройки вибрации кнопкой «Вибрация» правая цифра показывает настраиваемый уровень вибрации. По прошествии двух секунд настройки режима вибрации сохраняются, и правая цифра вновь будет соответствовать режиму интенсивности устройства.

Чтобы выключить прибор, необходимо нажать и удерживать **кнопку включения**.

Подготовка к работе и использование

Подготовка к работе

Распакуйте массажер. Перед использованием проверьте изделие на наличие возможных повреждений, например, если есть повреждения шнура USB Type-C, пульта управления или манжета, то прибором пользоваться нельзя. При обнаружении повреждений массажер необходимо вернуть в магазин.

Зарядите массажер. Положите массажер на устойчивую ровную горизонтальную поверхность и подключите шнур USB Type-C к разъему на пульте управления. Подключите шнур USB Type-C к источнику питания с выходными параметрами ≈ 5 В, 1 А. Когда устройство полностью заряжено, индикатор заряда на панели управления будет показывать полный уровень зарядки.

Зарядка аккумулятора должна производиться при температуре от 5 до 45 °С. Не заряжайте аккумулятор при отрицательных температурах и не допускайте его нагрева выше 50 °С.

Перед тем как включить устройство, расправьте массажер. В скрученном или сложенном состоянии включать устройство запрещено. Не зажимайте и не перегибайте его.

Данное изделие предназначено для массажа икроножных мышц. Не пользуйтесь массажером в одежде, т. к. из-за этого падает чувствительность к теплу, а сам массажер получает загрязнения.

Если у вас грязные ноги, то помойте их, чтобы сохранить в чистоте внутренние части манжеты.

Использование

1. Наденьте массажер на ногу и закрепите его на голени с помощью липучек, чтобы манжета плотно прилегала к ноге.

2. Включите массажер нажатием и удерживанием кнопки включения. Прибор начнет работать с настройками, установленными при последней работе, на дисплее будут отображаться режим работы и интенсивность.
3. Настройте параметры работы кнопками на панели управления. Режимы работы переключаются циклически.
4. Чтобы выключить прибор, необходимо нажать и удерживать кнопку включения.
5. Один сеанс массажа длится 20 минут, далее сработает автоотключение. Если хотите начать новый сеанс, то во избежание перегрева устройства подождите 10–15 минут перед следующим включением.

Меры предосторожности по применению

1. Данное устройство не является медицинским прибором, если у вас есть какие-то заболевания, то перед использованием необходимо проконсультироваться с лечащим врачом.
2. Существует ряд противопоказаний к применению, такие как:
 - инфекционные заболевания кожи;
 - остеопороз;
 - наличие электронных устройств при заболевании сердца, например кардиостимулятора;
 - повышенная температура;
 - сахарный диабет.
3. Пользоваться с осторожностью при:
 - нечувствительности к теплу;
 - переутомлении.
4. Массажером нельзя пользоваться:
 - во время сна или в душе;
 - при наличии открытых ран или каких-либо заболеваний в острой форме;
 - детям, младше 12 лет;
 - беременным женщинам;
 - женщинам во время критических дней;
 - женщинам с миомой матки;
 - людям с повышенным давлением;
 - людям с онкологическими заболеваниями;
 - людям с различными переломами костей.

Немного о прессотерапии

Процедура способствует улучшению и внутреннего состояния организма.

За счет ритмичного сжатия тела происходит активизация внутренних систем.

В итоге, застоявшаяся снизу кровь и лимфа начинают двигаться быстрее по венам вверх.

Такое воздействие преимущественно направлено на мышечную ткань, поверхностные вены, кожные слои и жировую прослойку, лимфососуды.

Положительный эффект от прессомассажа в следующем:

- излишняя жидкость, скопившаяся в межклеточном пространстве, выводится через кожные покровы и почки;
- организм очищается от шлаков и токсинов;
- нормализуются обменные процессы;



- восстанавливается водный баланс;
 - сосудистые стенки приобретают эластичность, а сами сосуды расширяются.
- Через 2–3 сеанса появляется легкость в ногах, исчезает отечность, мышцы расслабляются.

Советы

Массаж должен быть умеренно сильным и приятным. Если вы почувствовали боль или дискомфорт, сразу же прекратите процедуру и проконсультируйтесь с врачом.

Данный массажер нельзя использовать людям, нечувствительным к воздействию тепла, детям от 0 до 12 лет, людям с ограниченными физическими, сенсорными или умственными способностями. Не используйте массажер на животных.

Не превышайте время непрерывной работы массажера 20 минут. Далее сработает автоотключение. Если хотите начать новый сеанс, то во избежание перегрева устройства подождите 10–15 минут и запустите устройство снова.

Чистка и обслуживание

Необходимо регулярно поддерживать чистоту изделия, т. к. стирка массажера запрещена.

Не используйте растворители или агрессивные моющие средства. Допускается чистить массажер влажной тканью или губкой, не скручивайте и не мните изделие при этом. Допускается использовать небольшое количество мягкого моющего средства для удаления пятен.

Уход и хранение

Перед хранением дайте массажеру остыть, а после этого очистите его. Аккуратно сложите массажер без образования каких-либо складок и не кладите любые тяжелые предметы на него во время хранения. Не перегибайте воздушную трубку, шнур питания и шнур от пульта управления, не обматывайте их вокруг изделия. В противном случае изделие повредится или испортится.

Храните массажер в прохладном и сухом месте, недоступном для детей.

Не ставьте и не храните изделие там, где оно может упасть в воду или другую жидкость.

Устранение неполадок

Массажер не работает, индикация не горит

Возможная причина	Решение
Разряжен аккумулятор	Зарядите массажер, как указано в главе «Подготовка к работе»

Массажер не заряжается, индикатор не горит

Возможная причина	Решение
Нет напряжения в сети	Проверьте напряжение в сети
Поврежден USB Type-C	Замените USB Type-C на исправный
Сторонний источник питания выключен или разряжен	Включите или зарядите источник питания, от которого заряжается устройство

Массажер перегрелся

Возможная причина	Решение
Вы провели несколько сеансов подряд	Один сеанс массажа длится 15 минут, далее сработает автоотключение. Если хотите начать новый сеанс, то во избежание перегрева устройства подождите 10–15 минут и нажмите на кнопку включения

Если ваша ситуация не отображена выше, пишите нам на адрес info@kitfort.ru, приложив фотографии или видеофайлы, фиксирующие вашу проблему. Пришлите также фотографию наклейки с серийным номером, расположенную на дне или на задней части корпуса устройства.

По вопросам приобретения расходных материалов или аксессуаров пишите нам на info@kitfort.ru.

Технические характеристики

1. Питание: USB Type-C =5 В, 1 А
2. Мощность: 5 Вт
3. Аккумулятор: Li-Ion 3,7 В, 2 А*ч (7,4 Вт*ч)
4. Класс защиты от поражения электрическим током: III
5. Время зарядки: 3,5 ч
6. Время работы: до 2,5 ч (7 циклов)
7. Уровень шума: ≤42 дБ
8. Длина шнура USB Type-C: 1 м
9. Размер пульта: 103 × 46 × 135 мм
10. Размер устройства: 620 × 350 × 50 мм
11. Размер упаковки: 315 × 75 × 182 мм
12. Вес нетто: 0,5 кг
13. Вес брутто: 0,6 кг



Срок службы: 2 года

Срок гарантии: 1 год

Товар сертифицирован



Производитель: Сямэнь Хэлспал Электроник Ко., Лтд. Юнит 1402, Блок Б, Тяньху Билдинг, №148, Биньлан Сили, Сымин Дистрикт, Сямэнь, Китай.

Импортер: ООО «Аэро-Трейд». 197022, г. Санкт-Петербург, Инструментальная ул., д. 3, лит. X, офис 1.

Страна происхождения: Китай.

Уполномоченная организация для принятия претензий на территории РФ: ООО «Аэро-Трейд». 197022, г. Санкт-Петербург, Инструментальная ул., д. 3, лит. X, офис 1.

Горячая линия производителя: 8-800-775-56-87 (пн-пт с 9:30 до 17:30 по московскому времени), info@kitfort.ru

Адреса сервисных центров вы можете узнать у оператора горячей линии или на сайте kitfort.ru

Требуется особая утилизация. Во избежание нанесения вреда окружающей среде необходимо отделить данный объект от обычных отходов и утилизировать его наиболее безопасным способом, например, сдать в специальные места по утилизации.

Месяц и год изготовления указаны на нижней стороне упаковочной коробки.

Производитель имеет право на внесение изменений в дизайн, комплектацию, а также в технические характеристики изделия в ходе совершенствования своей продукции без дополнительного уведомления об этих изменениях.

Условия гарантии

Механическое повреждение массажера, его аксессуаров или составных частей не является гарантийным случаем.

Гарантия не распространяется на дефекты, возникшие в результате естественного износа массажера или его несоответствующего использования.

Меры предосторожности

Пожалуйста, внимательно прочтите инструкцию по эксплуатации. Обратите особое внимание на меры предосторожности. Всегда держите инструкцию под рукой.

1. Устройство предназначено для использования в бытовых условиях и может применяться в квартирах, загородных домах, гостиничных номерах и других подобных местах для непромышленной и некоммерческой эксплуатации.
2. Используйте массажер только по назначению и в соответствии с указаниями, изложенными в данном руководстве. Нецелевое использование массажера будет считаться нарушением условий надлежащей эксплуатации.
3. Перед подключением устройства к источнику питания убедитесь, что параметры электропитания, указанные на нем, совпадают с параметрами используемого источника питания.
4. Для предотвращения поражения электрическим током не погружайте массажер, шнур USB Type-C и пульт управления в воду и другие жидкости.

5. Массажер не предназначен для общественного использования, применения в медицинских учреждениях.
6. Люди с кардиостимуляторами должны проконсультироваться со своим лечащим врачом или производителем кардиостимулятора перед использованием массажера, так как электронное и магнитное излучение может повлиять на функцию кардиостимулятора при определенных обстоятельствах.
7. Нельзя использовать массажер людям, нечувствительным к воздействию тепла.
8. Детям до 12 лет запрещается пользоваться массажером.
9. Людям с ограниченными физическими, сенсорными или умственными способностями запрещается пользоваться массажером без присмотра.
10. Не используйте для обогрева животных. Существует опасность прокусывания изоляции, что может привести к травме от поражения электрическим током и возможной последующей гибели животного.
11. Во избежание перегрева во время использования никогда не накрывайте пульт управления. Пульт управления должен находиться на открытом месте. Не накрывайте его какими-либо предметами, например одеялом или подушкой.
12. Массажер нельзя использовать в сложенном или смятом виде. Это может привести к соприкосновению проводов, что вызовет возгорание!
13. Массажер нельзя сжимать, мять, чтобы не деформировать провода или воздушную трубку.
14. Не дергайте, не скручивайте и не перегибайте шнур USB Type-C и воздушную трубку внутри манжеты.
15. Не прокалывайте манжеты массажера булавками или другими металлическими предметами.
16. Не используйте массажер вместе с другими нагревательными приборами или водяными грелками.
17. Не допускайте образования складок на изделии.
18. Выключайте массажер, если не используете его.
19. Во избежание повреждений при отключении устройства от источника питания потяните за разъем, никогда не тяните за шнур USB Type-C!
20. Шнур USB Type-C и пульт управления не должны контактировать с водой или любыми другими жидкостями.
21. Не использовать людям, склонным к недержанию мочи.
22. Никогда не прикасайтесь к изделию мокрыми руками или стоя на влажной поверхности.
23. Не используйте массажер в ванной комнате или там, где прибор может намочить.
24. Не используйте массажер, если шнур USB Type-C, пульт управления или другие части изделия повреждены. Во избежание поражения электрическим током не пытайтесь отремонтировать массажер самостоятельно — для его ремонта обратитесь к квалифицированному специалисту. Помните, неправильная сборка повышает опасность поражения электрическим током при эксплуатации.
25. Не позволяйте детям играть с массажером.
26. Не используйте массажер во время грозы, т.к. существует риск поражения электрическим током.



27. Не оставляйте работающий массажер без присмотра. Выключите его, если не используете массажер длительное время или перед проведением обслуживания.
28. Храните массажер в недоступных детям местах.
29. Используйте только предлагаемые производителем аксессуары или комплектующие. Использование иных дополнительных принадлежностей может привести к поломке изделия или получению травм.
30. Не использовать массажер во влажном состоянии.
31. При повреждении шнура USB Type-C его следует заменить специальным шнуром или комплектом, полученным у изготовителя или сервисной службы.
32. Держите устройство вдали от источников тепла, а также от огня и искр.
33. Обеспечьте необходимую вентиляцию при зарядке вокруг устройства. После зарядки отсоедините шнур USB Type-C сначала от источника питания, затем от устройства.

IM-2

Другие товары Kitfort



Аэрогриль КТ-2235

- 5 автоматических программ + ручные настройки
- емкость корзины — 2,6 л
- мощность 1300 Вт

Вертикальный пылесос КТ-5105

- 2 в 1: вертикальный и ручной пылесос
- емкость пылесборника — 900 мл
- мощность 600 Вт



Настольные часы КТ-3309

- беспроводная зарядка Qi
- 3 режима подсветки
- встроенный будильник

Вакууматор КТ-1526

- автоматическая упаковка
- вакуумирует сухие и влажные продукты
- режим вакуумирования в контейнеры





Инфракрасная плита КТ-139

- инфракрасный нагрев
- 5 автоматических программ + ручные настройки
- мощность 2000 Вт

Ручной отпариватель КТ-9108

- 2 в 1: отпаривание и сухая глажка
- ворсовая и тканевая насадки в комплекте
- складная конструкция
- мощность 1500 Вт



Сушилка для овощей и фруктов КТ-1919

- температура сушки 35–70°C с шагом 1°C
- регулировка высоты поддонов
- 5 вместительных поддонов в комплекте
- таймер до 24 часов

Настольная лампа КТ-3326

- 3 уровня яркости
- встроенная RGB-подсветка
- удобная регулировка наклона





Kitfort

Всегда что-то новенькое!

Kitfort — современный и креативный бренд, который предлагает покупателям не только качественные товары по выгодной цене, но и радует подарками, конкурсами и живым интерактивом! Тысячи пользователей следят за нашими обновлениями и розыгрышами в социальных сетях. Присоединяйтесь к нам и вы!

Приветствуем вас в нашей группе «ВКонтакте»! Каждую неделю мы разыгрываем там десятки призов бытовой техники Kitfort. Участвуйте в морских боях, лотереях, творческих конкурсах и делайте репосты. Адрес группы: vk.com/kitfort

Если вы любите смотреть видео, введите в поиске YouTube: «Kitfort Show» и наслаждайтесь веселыми скетчами на нашем канале. В каждом новом выпуске мы разыгрываем самые популярные товары и новинки компании за комментарии от подписчиков. А содержание видеороликов заставит вас от души посмеяться и стать нашим другом и ценителем того, что мы делаем.

Подписывайтесь и будьте в деле вместе с Kitfort!

info@kitfort.ru

8-800-775-56-87