

# Краткое руководство Nokia 6310

TA-1400  
RU

## Правила техники безопасности

Ознакомьтесь с этими простыми инструкциями. Их нарушение может быть опасным или противоречить местным постановлениям и законодательству. Дополнительная информация приведена в полном руководстве по эксплуатации.

**ВЫКЛЮЧАЙТЕ УСТРОЙСТВО ТАМ, ГДЕ ЕГО ИСПОЛЬЗОВАНИЕ ЗАПРЕЩЕНО**  
Выключайте устройство в местах, где его использование запрещено, может вызвать помехи или быть опасным, например в самолете, в больницах или рядом с медицинским оборудованием, в местах хранения топлива, химических веществ или взрывоопасных материалов. Следуйте всем инструкциям в зонах ограниченного использования.

**БЕЗОПАСНОСТЬ ДОРОЖНОГО ДВИЖЕНИЯ — ПРЕЖДЕ ВСЕГО**  
Строго соблюдайте местное законодательство. Не держите в руке мобильное устройство за рулем движущегося автомобиля. Помните о том, что безопасность дорожного движения имеет первостепенное значение!

**РАДИОПОМЕХИ**  
Все беспроводные устройства подвержены воздействию радиопомех, которые могут влиять на их работу.

**АВТОРИЗОВАННОЕ ОБСЛУЖИВАНИЕ**  
Работы по настройке и ремонту изделия должны проводиться только авторизованными специалистами.

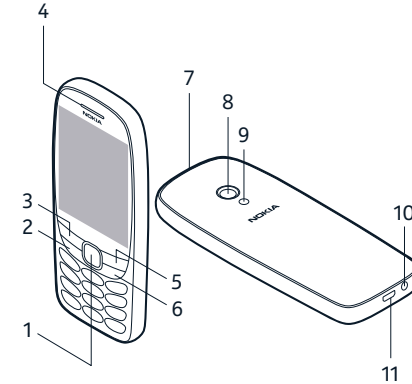
**АККУМУЛЯТОРЫ, ЗАРЯДНЫЕ УСТРОЙСТВА И ДРУГИЕ АКСЕССУАРЫ**  
Используйте только те аккумуляторы, зарядные устройства и другие аксессуары, которые одобрены компанией HMD Global для подключения к данному устройству. Не подключайте несовместимые изделия.

**ЗАЩИТА УСТРОЙСТВА ОТ ВЛАГИ**  
Данное устройство не является водонепроницаемым. Оберегайте его от попадания влаги.

**ЗАЩИТА СЛУХА**  
Длительное прослушивание при максимальной громкости может привести к повреждению слуха. Старайтесь не подносить мобильное устройство к уху при включенном динамике.

**SAR**  
Данное мобильное устройство удовлетворяет требованиям к уровню радиочастотного облучения при использовании в нормальном рабочем положении (рядом с ухом) либо на расстоянии не менее 5 мм от тела человека. Максимальные значения SAR для мобильного устройства приведены в разделе «Информация о сертификации (SAR)» данного руководства. Дополнительную информацию см. по адресу [www.sar-tick.com](http://www.sar-tick.com).  
Чехлы, крепящиеся к ремню футляры и другие держатели для ношения устройства на теле не должны содержать металлических деталей. При этом устройство должно находиться на указанном выше расстоянии от тела. Обратите внимание на то, что мобильные устройства могут излучать энергию, даже если вы не разговариваете по телефону.

## Клавиши и компоненты



- 1 Клавиша прокрутки. Нажмите для доступа к приложениям. Прокрутите вправо для доступа к календарю. Прокрутите вниз для доступа к списку контактов. Прокрутите влево, чтобы написать сообщение. Прокрутите вверх два раза, чтобы включить фонарик. Прокрутите вверх один раз, чтобы выключить фонарик.
- 2 Клавиша вызова
- 3 Левая клавиша выбора
- 4 Динамик
- 5 Правая клавиша выбора
- 6 Клавиша включения / завершения вызова
- 7 Канавка для открытия задней крышки
- 8 Камера
- 9 Вспышка

- 10 Разъем для гарнитуры
- 11 Разъем USB

Чтобы заблокировать клавиатуру, выберите **Перейти > Заблокир. клав.**

Чтобы разблокировать клавиатуру, быстро нажмите клавишу включения и выберите **Разбл.**

Не подключайте мобильное устройство к оборудованию, которое генерирует выходной сигнал, так как это может повредить устройство. Не подключайте источники напряжения к аудиоразъему. Если вы подключаете внешнее устройство или гарнитуру, отличные от рекомендованных для данного мобильного устройства, уделите особое внимание уровню громкости.

Детали мобильного устройства обладают магнитными свойствами. Мобильное устройство может притягивать металлические предметы. Не храните рядом с устройством кредитные карточки и другие карточки с магнитной полосой в течение длительного времени — это может привести к их повреждению.

Некоторые аксессуары, указанные в данном руководстве, такие как зарядное устройство, мини-гарнитура или кабель для передачи данных, могут продаваться отдельно.

**Примечание.** Можно установить в телефоне запрос защитного кода. Предустановленный код 12345 можно изменить, чтобы защитить конфиденциальность и личные данные. Обратите внимание, что при изменении кода необходимо запомнить новый код, поскольку компания HMD Global не имеет возможности открыть или обойти его.

## Установка SIM-карты и карты памяти

Используйте только оригинальные мини-SIM-карты. Использование несовместимых SIM-карт может привести

к повреждению самой карты или устройства, а также повреждению информации, хранящейся на карте.

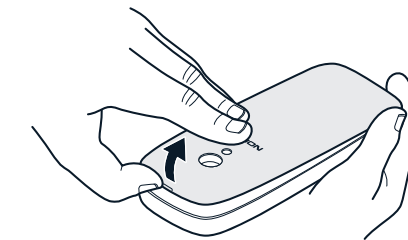


Используйте только совместимые карты памяти, рекомендованные для этого мобильного устройства. Использование несовместимых карт памяти может привести к повреждению самой карты и устройства, а также к повреждению информации, хранящейся на карте.

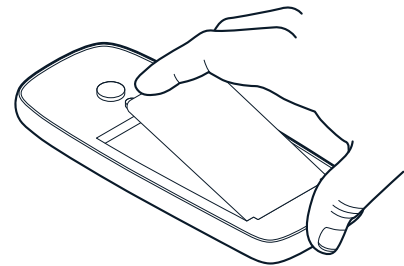


**Примечание.** Прежде чем снимать любые крышки, выключите мобильное устройство и отсоедините его ото всех других устройств, включая зарядное. При замене панелей не дотрагивайтесь до электронных компонентов. Не храните и не используйте устройство со снятыми панелями.

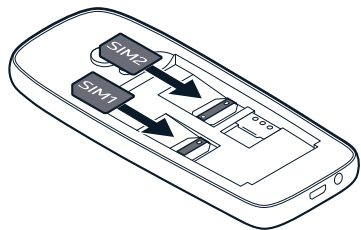
1. Вставьте палец в небольшую канавку в верхней части телефона, поднимите и снимите крышку.



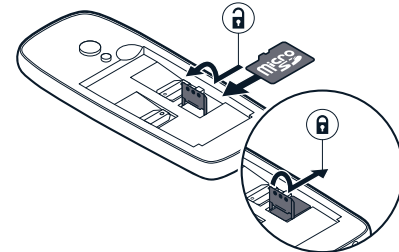
2. Если аккумулятор находится в телефоне, приподнимите и извлеките его.



3. Задвиньте SIM-карту в разъем SIM областью контактов вниз. Если у вас есть вторая SIM-карта, вставьте ее в разъем SIM2. В режиме ожидания обе SIM-карты, установленные в устройство, доступны одновременно, однако, пока одна из SIM-карт активна (например, во время звонка), вторая карта может быть недоступна.



4. Если у вас есть карта памяти, сдвиньте держатель карты памяти влево и откройте его, подняв вверх. Поместите карту памяти в разъем, закройте держатель и сдвиньте его вправо для фиксации.



5. Установите аккумулятор на место.
6. Установите крышку на место.

**Внимание!** Не извлекайте карту памяти, если ее использует приложение. Это может привести к повреждению карты памяти и устройства, а также к повреждению информации, хранящейся на карте памяти.

**Включение и выключение телефона**  
Нажмите и удерживайте нажатой клавишу включения.

### Зарядка аккумулятора

1. Подключите зарядное устройство к розетке.
2. Подключите зарядное устройство к телефону. По завершении отключите зарядное устройство от телефона, а затем от сетевой розетки.

Если аккумулятор полностью разряжен, индикатор зарядки может появиться только через несколько минут.

## Совершение вызова

1. Введите номер телефона.

Чтобы ввести символ «+», используемый для международных вызовов, дважды нажмите клавишу «\*».

2. Нажмите **☎**. По запросу выберите необходимую SIM-карту.

3. Для завершения вызова нажмите **☎**.

### Ответ на вызов

Нажмите **☎**.

### Отправка сообщений

1. Выберите **Меню > Сообщения > Новое сообщение**.
2. Введите номер телефона или выберите **Контакты** и получателя в списке контактов.
3. Введите текст сообщения.

4. Выберите **Отправ**. По запросу выберите необходимую SIM-карту.

Можно отправлять текстовые сообщения, количество символов в которых превышает предел, установленный для одного сообщения. Более длинные сообщения передаются в двух и более сообщениях. Поставщик услуг может начислять соответствующую оплату. Символы с надстрочными знаками и другими метками, а также символы некоторых языков занимают больше места, уменьшая количество символов, которое можно отправить в одном сообщении.

### Просмотр меню.

Чтобы выбрать режим отображения меню приложений на экране, выберите **Меню > Ф-ции**, а затем — **Список или Вид с одним значком**. Если выбрать **Вид с одним значком**, в меню будет одновременно отображаться только одно приложение. Для переключения между приложениями прокручивайте вверх или вниз. Чтобы вернуться к обычному типу меню, выберите **Меню > Ф-ции > Сетка 3 x 3**.

## Добавление контактных данных для экстренной связи

Чтобы выполнять звонки SOS, необходимо добавить контактных данных для экстренной связи.

Чтобы добавить свои личные данные, выберите **Меню > Настройки > Настройки телефона > Сведения о контакте для экстренной связи**. Чтобы указать лиц, которым адресуется звонок SOS, выберите **Меню > Контакты > Настроить контакт для экстренной связи**. Выберите каждый контакт для экстренной связи, а затем — лицо из своего списка контактов. Обратите внимание, что официальные номера экстренных служб нельзя использовать в качестве контактов для экстренной связи. Чтобы выполнять экстренные вызовы (звонки SOS), также нужно включить режим специальных возможностей. Выберите **Меню > Настройки > Настройки телефона > Режим специальных возможностей > Экстренный вызов > Вкл**.

### Совершение экстренного вызова

После включения режима спец. возможностей и добавления контакта для экстренной связи можно выполнять экстренные вызовы (звонки SOS). Чтобы совершить вызов, нажмите клавишу с цифрой **2** и удерживайте в течение трех секунд. Телефон адресует вызов первому контакту для экстренной связи. Если контакт не ответит через 25 секунд, телефон позвонит следующему контакту и продолжит дозваниваться контактам **10** раз, пока кто-либо из них не ответит на звонок или не будет нажата клавиша **☎**.

**Примечание.** Как только будет получен ответ на экстренный вызов, телефон переключится в режим громкой связи. Не держите телефон близко к уху, поскольку звук может быть очень громким.

**Совет.** Если вы хотите оставить режим специальных возможностей, но не хотите совершать экстренные

вызовы, выберите **Меню > Настройки > Настройки телефона > Режим специальных возможностей > Экстренный вызов > Откл**.

### Преобразование текста в речь

Телефон можно настроить так, чтобы он читал вслух элементы на экране. Выберите **Меню > Дополнительно > Прочти > Речь** и укажите, какие элементы необходимо читать вслух (например, пункты меню или сообщения), а затем выберите **Вкл**.

Чтение вслух доступно не для всех языков. Список поддерживаемых языков см. на странице [www.nokia.com/phones/nokia-6310](http://www.nokia.com/phones/nokia-6310).

### Поиск номера модели и серийного номера (IMEI)

Если возникает необходимость обращения в центр обслуживания или к поставщику услуг, вам может потребоваться такая информация, как номер модели и серийный номер (IMEI). Чтобы узнать номер модели, наберите **\*#0000#**. Для просмотра серийного номера наберите **\*#06#**.

Если у вас телефон с двумя SIM-картами, необходим только номер IMEI1. Эти сведения можно также найти на этикетке, расположенной под аккумулятором. Номер IMEI также отображается на коробке с комплектом поставки.

### Информация о продукции и технике безопасности

Сведения о политике конфиденциальности HMD Global можно найти на странице [www.nokia.com/phones/privacy](http://www.nokia.com/phones/privacy). Чтобы посмотреть электронное руководство пользователя, получить более подробную информацию или сведения по устранению неполадок, перейдите на страницу [www.nokia.com/mobile-support](http://www.nokia.com/mobile-support).

**Примечание.** Операционная система и предустановленные приложения занимают значительную часть памяти.

### Услуги сети и их стоимость

Вы можете использовать свое устройство в сетях GSM 900 и 1800. Необходима подписка на обслуживание, предоставляемое поставщиком услуг.

#### Максимальная мощность передачи сигнала

GSM 900	35 дБм
GSM 1800	32 дБм
Bluetooth®	7,5 дБм

Для использования некоторых функций и служб, а также для загрузки содержимого (в том числе бесплатного) необходимо подключение к сети. При этом по сети могут передаваться большие объемы данных, передача которых тарифицируется. Вам может понадобиться подписка на некоторые функции.

### Экстренные вызовы

**Внимание!** Гарантировать связь при любых обстоятельствах невозможно. В случае особо важных соединений (например, при вызове скорой медицинской помощи) не стоит рассчитывать только на беспроводной телефон.

Перед выполнением вызова:

- Включите телефон.
- При необходимости снимите блокировку клавиатуры.
- Перейдите в зону с достаточным уровнем радиосигнала.

1. Нажимайте повторно клавишу завершения вызова до тех пор, пока не появится главный экран.
2. Введите номер службы экстренной помощи, установленный для вашего региона. В разных сетях для вызова службы экстренной помощи используются различные номера.
3. Нажмите клавишу вызова.
4. Сообщите всю необходимую информацию с максимальной возможной точностью. Не прерывайте связь, не дожидаясь разрешения.

Возможно, потребуются также выполнить перечисленные ниже действия.

- Установите SIM-карту в телефон.
- При запросе PIN-кода введите номер службы экстренной помощи, установленный для вашего региона, и нажмите клавишу вызова.
- Отключите в телефоне ограничения на вызовы, например запреты вызовов, разрешенные номера и закрытые абонентские группы.



**Уход за устройством**

Данное устройство, аккумулятор, зарядное устройство и аксессуары требуют бережного обращения.

- Соблюдение приведенных ниже рекомендаций поможет сохранить мобильное устройство в рабочем состоянии.
- Оберегайте мобильное устройство от влаги. Атмосферные осадки, влага, любые жидкости могут содержать минеральные частицы, вызывающие коррозию электронных схем. При попадании влаги в устройство извлеките аккумулятор и полностью высушите устройство.
- Не используйте и не храните устройство в запеленных или загрязненных помещениях.
- Не храните устройство при повышенной температуре. Высокая температура может привести к повреждению мобильного устройства или аккумулятора.
- Не храните мобильное устройство при низкой температуре. При повышении температуры мобильного устройства (до нормальной температуры) возможна конденсация влаги внутри корпуса, что может привести к повреждению мобильного устройства.
- Не открывайте корпус мобильного устройства способом, отличным от указанного в данном руководстве.
- Несанкционированные изменения могут привести к повреждению мобильного устройства и к нарушению установленных правил эксплуатации радиоборудования.
- Оберегайте мобильное устройство и аккумулятор от падения, ударов и тряски. При неосторожном обращении они могут быть повреждены.
- Для очистки поверхности мобильного устройства пользуйтесь только мягкой, чистой и сухой тканью.
- Не раскрывайте устройство. Краска может нарушить его нормальную работу.
- Для оптимизации производительности выключайте время от времени устройство и извлекайте аккумулятор.
- Не подносите устройство к магнитам и источникам магнитных полей.
- В целях обеспечения безопасности важных данных храните их копии как минимум на двух носителях, например на устройстве и на карте памяти или компьютере. Кроме того, можно записывать важную информацию на бумаге.

**Восстановление исходных параметров**

Для восстановления исходных настроек телефона и удаления всех данных с него на главном экране введите \*#3730#.



## Ограниченная гарантия производителя

### 1. Общие положения

Компания HMD Global Oy (далее — «Производитель») предоставляет настоящую Ограниченную гарантию производителя (далее — «Гарантия») на каждое оригинальное изделие (далее — «Изделие») и сопутствующие Аксессуары (в соответствии с определением в разделе 2), которые входят в комплект поставки Изделия. Настоящая Гарантия действительна только для страны или региона (в соответствии с определением в разделе 2), в которой было приобретено Изделие у сертифицированного Производителем продавца, при условии, что Изделие было предназначено для реализации в соответствующей стране или регионе (далее — «Определенная страна или регион»). Гарантийные услуги в некоторых Определенных странах или регионах могут быть ограничены Изделиями и отдельными компонентами, доступными для продажи в Определенной стране или регионе. Настоящая Гарантия охватывает и учитывает законные права согласно применимому обязывающему законодательству по защите прав потребителей Определенной страны или региона и может предоставлять вам дополнительные права в пределах допустимых согласно применимому законодательству. Настоящая Гарантия не ограничивает права, которые могут вам предоставляться по соответствующему законодательству, а по местным законам в течение гарантийного периода или после него у вас могут быть и другие права. Такие права не исключаются настоящей Гарантией. Изделие и его Аксессуары должны использоваться в соответствии с инструкциями, указанными в руководствах пользователя и брошюрах, входящими в состав Изделия и доступными онлайн. Периодически Производитель может предлагать дополнительное гарантийное покрытие, дополняющее перечисленные здесь условия. Чтобы узнать больше о вашей Изделии и дополнительном гарантийном покрытии, перейдите на сайт [www.nokia.com/mobile-support](http://www.nokia.com/mobile-support).

### 2. Гарантийный срок

Гарантийный срок начивает исчисляться с даты первой продажи Изделия конечному пользователю, что должно быть подтверждено документально.
А. Производитель гарантирует, что в Изделии (включая аккумуляторы, не заменяемые пользователем) отсутствуют дефекты, связанные с материалами и выполнением работ (далее — «Дефекты») на протяжении 12 (двенадцати) месяцев за исключением случаев приобретения Изделий в следующих



**Утилизация**

Возвращайте использованные электронные изделия, аккумуляторы и упаковочные материалы в специальные пункты сбора. Это позволяет предотвратить неконтролируемые выбросы отходов и способствует повторному использованию материалов. Электрические и электронные изделия содержат множество ценных материалов, включая металлы (например, медь, алюминий, сталь и магний) и драгоценные металлы (например, золото, серебро и палладий). Все материалы данного устройства могут быть переработаны для получения материалов и энергии.

## Знак перечеркнутого мусорного контейнера



Знак перечеркнутого мусорного контейнера на изделии, аккумуляторе, в документации или на упаковке означает, что по окончании срока службы все электрические и электронные изделия и аккумуляторы подлежат разделному сбору. Не выбрасывайте эти изделия вместе с неотсортированными городскими отходами — отправьте их на утилизацию. Информацию о ближайшем пункте сбора на переработку можно получить в местных органах по вопросам сбора отходов.

**Сведения об аккумуляторах и зарядных устройствах**
Используйте устройство только с оригинальным перезаряжаемым аккумулятором BL-4WL. Заряжайте свое устройство зарядным устройством AC-18. Разъем зарядного устройства может быть разным. Компания HMD Global может производить дополнительные модели аккумуляторов или зарядных устройств для этого устройства.

**Техника безопасности при использовании аккумуляторов и зарядных устройств**

По завершении зарядки вашего устройства отсоедините зарядное устройство от устройства и выключите из электросети. Обратите внимание, что продолжительность зарядки не должна превышать 12 часов. Если полностью заряженный аккумулятор не используется, он постепенно разряжается. Для оптимальной производительности аккумулятора следует хранить при температуре от 15 до 25 °C. Слишком высокая и слишком низкая температура приводят к снижению емкости и срока службы аккумулятора. Чрезмерно нагретый или



Определенных странах и регионах, где Гарантийный срок — 24 (двадцать четыре) месяца:
Определенные страны: Австралия, Молдова, Черногория, Новая Зеландия, Северная Македония, Саудовская Аравия, Сербия и Турция.
Регион: страны-участницы Европейского союза, Исландия, Лихтенштейн, Норвегия, Швейцария и Соединенное Королевство.
Б. Производитель гарантирует, что в Аксессуарах (которые определяются как заменяемые пользователем аккумуляторы, корпусы, кабели, зарядные устройства, гарнитуры и любые другие аксессуары, входящие в комплект поставки) отсутствуют Дефекты в течение 6 (шести) месяцев во всех вышеперечисленных Определенных странах и регионах.
В течение срока действия Гарантии любой Дефект, на который распространяется эта гарантия, будет в разумные сроки бесплатно устранен путем ремонта или замены дефектного Изделия, аксессуара или дефектного компонента на собственное усмотрение при условии возврата дефектного Изделия или Аксессуара в место покупки (Производитель или в его авторизованный сервисный центр в соответствии с периодически публикуемой информацией) до окончания Гарантийного срока.
Во время ремонта или замены данного Изделия или Аксессуара Производитель может использовать новые или восстановленные детали или предоставить в качестве замены восстановленное Изделие или Аксессуар за исключением случаев, когда использование таких восстановленных деталей, Изделия или Аксессуаров запрещается местным законодательством. Если, согласно местному законодательству, конечный пользователь должен быть уведомлен об использовании восстановленных деталей Изделия или Аксессуаров, настоящая Гарантия может считаться такого рода уведомлением. Если, согласно местному законодательству, конечный пользователь должен дать согласие на использование восстановленных деталей, Изделия или Аксессуаров, такие детали, Изделие или Аксессуары не будут использоваться до получения такого согласия.
При предъявлении претензии, предусмотренной условиями Гарантии, необходимо предоставить в место покупки (Производителю или в его авторизованный сервисный центр в соответствии с периодически публикуемой информацией) документ с разборчивым текстом, подтверждающий факт покупки, где четко указаны название и адрес продавца, место и дата покупки, тип Изделия и серийный номер, а также Изделие или Аксессуар с дефектом.
В максимальной степени, разрешенной применимым законодательством:



охлажденный аккумулятор может стать причиной временной неработоспособности устройства.
Не нарушайте местные нормативные акты. По возможности сдавайте аккумуляторы на утилизацию. Запрещается выбрасывать вместе с бытовым мусором.
Не подвергайте аккумулятор воздействию очень низкого давления воздуха и не оставляйте его при высокой температуре (например, не бросайте в огонь), так как это может привести к взрыву аккумулятора либо утечке горючей жидкости или газа. Запрещается разбирать, разрезать, разрушать, сгибать, прокалывать или иным способом повреждать аккумулятор.
В случае протечки аккумулятора не допускайте попадания жидкости на кожу или в глаза. Если это произошло, немедленно промойте кожу или глаза водой или обратитесь за медицинской помощью. Запрещается изменять аккумулятор, пытаться вставлять в него посторонние предметы, подвергать его воздействию воды или погружать в воду или другие жидкости. Аккумуляторы могут взрываться при повреждении. Аккумуляторы и зарядные устройства следует использовать только по их прямому назначению. Применение не по назначению или использование неодобренных или несовместимых аккумуляторов или зарядных устройств может создавать угрозу возгоранию, взрыву или других опасностей. Кроме того, это может привести к аннулированию гарантии. Если вам кажется, что зарядное устройство или аккумулятор неисправны, перед продолжением их эксплуатации обратитесь в сервисный центр или к уполномоченному дилеру. Не используйте неисправные зарядные устройства и аккумуляторы. Зарядные устройства следует использовать исключительно в помещениях. Не заряжайте мобильное устройство во время грозы. Чтобы отсоединить зарядное устройство или кабель питания аксессуара, держитесь за вилку, а не за шнур. Если мобильное устройство снабжено съемным аккумулятором, следует также соблюдать приведенные ниже правила безопасности.

- Перед извлечением аккумулятора обязательно выключите мобильное устройство и отсоедините его от зарядного устройства.
- Во избежание короткого замыкания не допускайте соприкосновения металлических предметов с металлическими контактами аккумулятора. Это может стать причиной повреждения аккумулятора или иного предмета.

**Маленькие дети**
Мобильное устройство и аксессуары не являются игрушками. Они могут содержать мелкие детали. Храните их в недоступном для детей месте.

- Если мобильное устройство совместно с или его подключение к любому продукту, аксессуару, программному обеспечению или сервису, не произведенному, не предоставляемому и не авторизованному Производителем, а также к зарядным устройствам, переходникам питания и кабелям данных, которые не соответствуют заданным техническим требованиям и требованиям безопасности, приведенным в руководстве пользователя;
- (d) подключением третьими лицами к Изделию любых других изделий;
- (e) аппаратным или программным взломом, действиями вирусов и другого вредоносного программного обеспечения, а также несанкционированным доступом к услугам, учетным записям, компьютерным системам или сетям;
- (f) сетевыми отключениями или скачками напряжения в сети, которые могут повлиять на нормальную эксплуатацию Изделия;
- (g) другими действиями вне пределов контроля Производителя.

(ii) В отношении любого износа;
(iii) При использовании Изделия способом, который не соответствует его прямому назначению и положениям в Руководстве пользователя;
(iv) Если Изделие подвергалось вскрытию, ремонту или изменению неавторизованными третьими сторонами либо ремонту с использованием неодобренных частей;
(v) Если в течение разумного периода публичной доступности последней версии ПО оно не было установлено на Изделие.
Производитель не гарантирует, что программное обеспечение, предоставленное на Изделие Производителем или от его имени (а также его последующие обновления и модернизации) (в совокупности «ПО Производителя»), будет соответствовать требованиям покупателя, сможет быть использовано в сочетании с каким-либо аппаратным или программным обеспечением какого-либо стороннего производителя, будет способно работать без перебоев и ошибок, а также не гарантирует возможность устранения и собственно устранения таких ошибок.
В случае обнаружения ошибок в ПО Производителя Производитель выпустит новую версию соответствующего ПО Производителя, которую можно будет установить на Изделие, либо, если это будет невозможно, другое средство, которое при разумном усмотрении Производителя удовлетворительным образом разрешит вопросы, связанные с ошибкой.
Некоторое ПО Производителя может быть объектом для отдельного лицензирования, условия которого прилагаются к такому ПО.
Эта Гарантия не действует за пределами Определенной страны или региона и не охватывает следующее:
(a) руководства пользователя;
(b) любое сторонне программное обеспечение,



**Медицинское оборудование**
Работа радиопередающего оборудования, включая мобильные телефоны, может нарушать нормальные функционирование не имеющего должной защиты медицинского оборудования. Спросами о надлежащей защите медицинского оборудования от внешнего радиочастотного излучения обращайтесь к медицинским работникам или к производителю оборудования.

### Имплантированные медицинские устройства

Чтобы избежать помех, изготовители имплантируемых медицинских устройств рекомендуют использовать мобильное устройство на расстоянии не менее 15,3 сантиметра (6 дюймов) от медицинского устройства. Лицам, пользующимся такими приборами, необходимо соблюдать следующие правила:

- Держите беспроводное мобильное устройство на расстоянии не менее 15,3 сантиметра (6 дюймов) от медицинского устройства.
- Не носите беспроводное мобильное устройство в нагрудном кармане.
- Держите беспроводное мобильное устройство около уха, более удаленного от медицинского устройства.
- Выключите беспроводное мобильное устройство, если у вас возникнет подозрение, что оно создает помехи для медицинского устройства.
- Следуйте инструкциям производителя имплантированного медицинского устройства.

При возникновении вопросов об использовании мобильного устройства совместно с имплантированным медицинским прибором обращайтесь в учреждение здравоохранения.

### Влияние на слух

**Предупреждение.** При использовании гарнитуры снижается чувствительность к звукам окружающей среды. Не пользуйтесь гарнитурой в ситуациях, создающих угрозу безопасности. Некоторые беспроводные устройства могут создавать помехи в работе слуховых аппаратов.

### Никель

Поверхность этого устройства не содержит никеля.

### Автомобили

Радиосигналы могут влиять на неправильно установленные или недостаточно защищенные электронные системы автомобиля. За дополнительной информацией обращайтесь к производителю автомобиля или оборудования.



(c) использованием вашего Изделия совместно с или его подключение к любому продукту, аксессуару, программному обеспечению или сервису, не произведенному, не предоставляемому и не авторизованному Производителем, а также к зарядным устройствам, переходникам питания и кабелям данных, которые не соответствуют заданным техническим требованиям и требованиям безопасности, приведенным в руководстве пользователя;
(d) подключением третьими лицами к Изделию любых других изделий;
(e) аппаратным или программным взломом, действиями вирусов и другого вредоносного программного обеспечения, а также несанкционированным доступом к услугам, учетным записям, компьютерным системам или сетям;
(f) сетевыми отключениями или скачками напряжения в сети, которые могут повлиять на нормальную эксплуатацию Изделия;
(g) другими действиями вне пределов контроля Производителя.
(ii) В отношении любого износа;
(iii) При использовании Изделия способом, который не соответствует его прямому назначению и положениям в Руководстве пользователя;
(iv) Если Изделие подвергалось вскрытию, ремонту или изменению неавторизованными третьими сторонами либо ремонту с использованием неодобренных частей;
(v) Если в течение разумного периода публичной доступности последней версии ПО оно не было установлено на Изделие.
Производитель не гарантирует, что программное обеспечение, предоставленное на Изделие Производителем или от его имени (а также его последующие обновления и модернизации) (в совокупности «ПО Производителя»), будет соответствовать требованиям покупателя, сможет быть использовано в сочетании с каким-либо аппаратным или программным обеспечением какого-либо стороннего производителя, будет способно работать без перебоев и ошибок, а также не гарантирует возможность устранения и собственно устранения таких ошибок.
В случае обнаружения ошибок в ПО Производителя Производитель выпустит новую версию соответствующего ПО Производителя, которую можно будет установить на Изделие, либо, если это будет невозможно, другое средство, которое при разумном усмотрении Производителя удовлетворительным образом разрешит вопросы, связанные с ошибкой.
Некоторое ПО Производителя может быть объектом для отдельного лицензирования, условия которого прилагаются к такому ПО.
Эта Гарантия не действует за пределами Определенной страны или региона и не охватывает следующее:
(a) руководства пользователя;
(b) любое сторонне программное обеспечение,



Установка устройства в автомобиле должна проводиться только авторизованными специалистами.
Нарушение правил установки может быть опасным и привести к аннулированию гарантии. Регулярно проверяйте надежность крепления и работоспособность радиотелефонного оборудования в автомобиле. Не храните и не перевозите горючие или взрывчатые вещества вместе с мобильным устройством, его компонентами или аксессуарами. Не помещайте мобильное устройство или аксессуары в зоне раскрытия воздушной подушки.

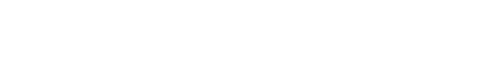
### Взрывоопасная среда

В потенциально взрывоопасной среде, например вблизи бензозаправочных колонок, обязательно выключайте устройство. Искрообразование может привести к пожару или взрыву, что чревато травмами и гибелью людей. Необходимо соблюдать ограничения в местах сосредоточения топлива или в местах выполнения взрывных работ. Потенциально взрывоопасная среда может быть не всегда четко обозначена. Обычно примерами такой среды являются места, где рекомендуется глушить автомобильные двигатели, подпалубные помещения на судах, хранилища химических веществ и установки по их переработке, помещения и зоны с загрязнением воздуха химическими парами или пылью. Выясните у производителя автомобилей с использованием сжиженного горючего газа (например, пропана или бутана), можно ли вблизи них безопасно использовать данное мобильное устройство.

### Информация о сертификации (SAR)

Это мобильное устройство соответствует требованиям к уровню облучения радиочастотной энергией, установленным Советом Европы (СЕ). См. следующую информацию.
**Информация об уровне облучения радиочастотной энергией для Европы**

Данное мобильное устройство является передатчиком и приемником радиосигналов. Оно разработано с учетом требований к предельным уровням облучения в радиочастотном диапазоне, установленным международными директивами. Данные директивы были разработаны независимой научно-исследовательской организацией ICNIRP и содержат допустимые границы безопасного облучения человека, независимо от его возраста и состояния здоровья. В директивах используется единица измерения, называемая удельным коэффициентом поглощения (SAR). Предельное значение SAR для мобильных устройств равно 2,0 Вт/кг, а наибольшее значение SAR для данного устройства составляет **0,751 Вт/кг\*** около уха. Поскольку мобильные устройства имеют различные функции,



настройки, содержимое, данные или ссылки, установленные или загруженные в данное Изделие в любое время, или любые службы или обеспечивающие доступ программы-клиенты Производителя и третьих сторон, даже если они были предоставлены Производителем (прочитайте положения и условия, которые могут прилагаться к службам, чтобы ознакомиться с соответствующими правами и обязанностями);
(v) уменьшение емкости аккумулятора вследствие естественного завершения срока службы Изделия, а также дефекты пикселей на дисплее Изделия в рамках отраслевых стандартов;
(f) SIM-карта и/или сотавая или иная сеть или система, в которой работает данное Изделие;
(d) Изделие, серийный номер, информационный код мобильного устройства или номер IMEI которого уничтожен, стерт, скрыт, изменен или не читается.
Настоящая Гарантия не может быть исполнена, если вы отказываетесь передать Изделие или Аксессуар в точку продажи или Производителю для исследования.
Если действие настоящей Гарантии не распространяется на Изделие или Аксессуар в соответствии с информацией выше, продавец, Производитель или авторизованный сервисный центр отвечает за собой право взымать плату за ремонт или замену Изделия или Аксессуара с вашего согласия, а также плату за обслуживание.

**4. Ограничение ответственности Производителя в СООТВЕТСТВИИ С ПРИМЕНИМЫМ ЗАКОНОДАТЕЛЬСТВОМ ПРОИЗВИТЕЛЬ НИ В КОЕМ СЛУЧАЕ НЕ НЕСЕТ НИКАКОЙ ПРЯМОЙ И КОСВЕННОЙ ОТВЕТСТВЕННОСТИ ЗА СЛЕДУЮЩЕЕ:**
любые повреждения или любой ущерб в результате потери, повреждения или искажения содержимого или данных, их повторного создания или переноса, даже если такая потеря, повреждение или искажение связаны с Дефектами Изделия;
Любую потерю прибыли, продуктивных или утрату функций, деловых возможностей, за незаключенные договоры, снижение доходов, потерю ожидаемых сбережений, увеличение затрат или расходов, а также за любые иные непрямые, косвенные или фактические убытки или ущерб.
В пределах, допустимых действующим законодательством, ответственность Производителя ограничена покупной ценой Изделия.

### 5. Другие важные замечания

Производитель оставляет за собой право вносить изменения в расположение и доступность своих авторизованных сервисных центров в любое время.



их можно использовать в других положениях, например на теле.
В этом случае наибольшее измеренное значение SAR составляет **1,202 Вт/кг\*** на расстоянии 0,5 см тела. Для электронной безопасности используйте аксессуары, не содержащие металла, для соблюдения указанного расстояния от телефона. Использование других аксессуаров может не обеспечивать соблюдения требований к уровню облучения радиочастотной энергией.
\* Испытания проводятся в соответствии с международными требованиями к испытаниям.

### Сведения об управлении цифровыми правами

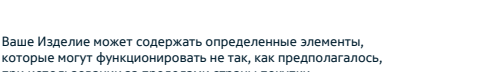
Пользуясь данным мобильным устройством, строго соблюдайте законодательство, местные обычаи, уважайте право на частную жизнь и не нарушайте законные права других лиц, в том числе авторские права. Законодательство об охране авторских прав накладывает ограничения на копирование, изменение или передачу фотографий, мелодий и другого содержимого.

## Авторские и иные права

### Декларация соответствия ЕС

Компания HMD Global Oy (Ltd.) заявляет, что это изделие соответствует основным и другим важным требованиям Директивы Совета Европы 2014/53/EU. Копию Декларации соответствия ЕС можно загрузить с веб-страницы [https://www.nokia.com/en\\_int/phones/declaration-of-conformity](https://www.nokia.com/en_int/phones/declaration-of-conformity).
Производитель и/или импортер в ЕС: HMD Global Oy, Bertel Jungin aukio 9, 02600 Espoo, Finland (Финляндия).
Политика конфиденциальности HMD Global, доступная на сайте <http://www.nokia.com/phones/privacy>, относится к использованию устройства.

© HMD Global, 2021. HMD Global Oy является исключительным лицензиатом марки Nokia для телефонов и планшетов. Nokia является зарегистрированным товарным знаком Nokia Corporation. Словесный товарный знак и логотипы Bluetooth являются собственностью компании Bluetooth SIG, Inc., и любое использование таких знаков компаний HMD Global регламентируется лицензией.
Изделие содержит ПО с открытым исходным кодом. Чтобы получить информацию о применимых авторских и иных правах, разрешениях и благодарностях, выберите \*#6774# на главном экране.



### 6. Дополнительные положения Гарантии на Изделия и Аксессуары, приобретенные в Австралии и Новой Зеландии

**Австралия.** Наше Изделие поставляется с гарантиями, исключить которые в соответствии с законом о защите прав потребителей Австралии невозможно. Вы имеете право на замену или возврат средств в случае серьезного сбоя, а также на компенсацию за любой другой разумно предполагаемый ущерб или убыток. Вы имеете право на ремонт или замену Изделия, если качество Изделия оказывается несоответствующим, однако не приводит к серьезному сбою.

Поддержка доступна по следующим адресам:
[www.nokia.com/mobile-support](http://www.nokia.com/mobile-support)
Контактный номер телефона: +61730628463

**Новая Зеландия.** Наше Изделие поставляется с потребителским гарантиями, исключить которые в соответствии с Законом о гарантиях потребителей 1993 года (Новая Зеландия) невозможно. Вы имеете право на замену или возврат средств в случае существенного сбоя, а также на компенсацию за любой другой разумно предполагаемый ущерб или убыток. Вы имеете право на ремонт или замену Изделия, если качество Изделия оказывается несоответствующим, однако не приводит к существенному сбою. Если Изделие было предоставлено вам для коммерческого использования, потребительские гарантии в соответствии с Законом о гарантиях потребителей 1993 года (Новая Зеландия) не действуют.

Поддержка доступна по следующим адресам:
[www.nokia.com/mobile-support](http://www.nokia.com/mobile-support)
Вам будет необходимо доставить Изделие в авторизованный сервисный центр Производителя за свой счет. Если вы приезжаете в авторизованный сервисный центр Производителя для получения помощи по этой Гарантии, не забудьте взять с собой копию документа, подтверждающего факт покупки, где четко указаны слова «Налоговая накладная» или эквивалентные, а также название и номер AVN (Австралия) или GST (Новая Зеландия) продавца, дата покупки, описание приобретенного изделия и IMEI или другой серийный номер Изделия.
Адрес Производителя: HMD Global Oy, Bertel Jungin aukio 9, 02600 Espoo, Finland (Финляндия).