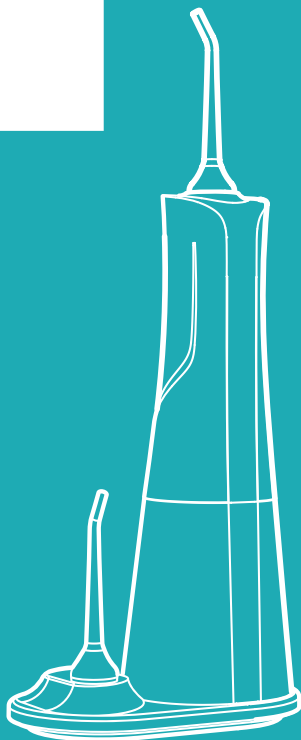


**Здоровье
зубов?
Я готов!**



**Ирригатор
для полости рта
КТ-2925**

Если у вас возникнут трудности с использованием нашей техники, перед обращением в магазин просим позвонить на горячую линию Kitfort:

8-800-775-56-87

(пн-пт с 9:30 до 17:30 по московскому времени)

info@kitfort.ru

Мы расскажем про особенности работы прибора и проконсультируем по любым другим вопросам

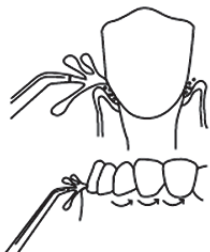
Содержание

Общие сведения	4
Комплектация	6
Устройство ирригатора	6
Подготовка к работе и использование	8
Чистка и обслуживание	14
Уход и хранение	15
Устранение неполадок	16
Технические характеристики	18
Меры предосторожности	20
Другие товары Kitfort	22

Общие сведения

Ирригатор — это прибор для ухода за полостью рта. Он очень прост в использовании: налейте воду (или специальный раствор для полоскания рта) в резервуар, выберите подходящий вам режим и начинайте очистку.

После еды остатки пищи застревают между зубами, забиваются в карманы десен. В таких случаях на помощь может прийти зубная нить или флоссер. Но для чистки зубов нитью необходимо обеспечить чистоту рук, а возможность помыть их имеется далеко не всегда. В противном случае повышается вероятность попадания в полость рта болезнетворных бактерий и вирусов. Также зубной нитью можно механически повредить десны.



Ирригатор может частично заменить зубную нить или флоссер. Тонкая и сильная струя воды вымывает остатки еды и налет из межзубного пространства и десневых карманов. Струя воды не только очищает труднодоступные места, но и тщательно массирует десны, что является хорошей профилактикой заболевания десен. Ирригатор считается самым гигиеничным вариантом ухода за полостью рта. Особенно он будет полезен для тех людей, которые носят брекетты, и людям с протезами или коронками.

Модель Kitfort КТ-2925 является ирригатором, который сочетает в себе функции двух устройств: как стационарный он предназначен для использования дома всеми членами семьи, как портативный его можно брать с собой в путешествие или на работу — он с легкостью поместится в небольшой сумке.

У ирригатора есть резервуар для воды емкостью 260 мл. Этого количества достаточно, чтобы обработать все труднодоступные участки во рту.

Управление прибором осуществляется через моторный блок портативного ирригатора. На корпусе есть кнопка включения и кнопка выбора режима. У ирригатора 6 режимов работы — «Норма», «Мягко», «Пульс», «Точечно», «Пауза» и «Вручную». Если вы до этого не пользовались ирригатором, начните с режима «Мягко», т.к. неподготовленные и чувствительные десны могут начать кровоточить из-за сильного и тонкого потока воды. Когда десны привыкнут и окрепнут, вы можете переходить на режим «Норма», а затем на режимы «Пульс», «Точечно» и «Вручную».

Прибор автоматически отключается после 2 минут использования.

В комплекте к ирригатору идут 2 насадки. Для хранения насадок предусмотрены отверстия в базе для зарядки.

Заряжать прибор с помощью USB-шнура можно от компьютера или через сетевой адаптер, который наверняка окажется у вас дома.

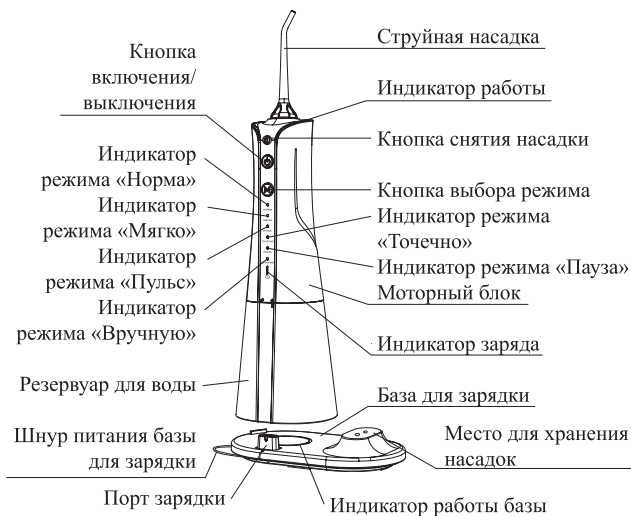
У базы для зарядки есть резиновые ножки с присосками, которые обеспечивают прочную фиксацию ирригатора на раковине или на столике в ванной комнате.

С профилактическими целями ирригатор нужен каждому взрослому человеку. Ирригатор не заменяет собой зубную щетку, он является частью комплексного ухода за полостью рта. Комплексный уход для вас должен подобрать ваш лечащий врач-стоматолог. Обычно уход включает в себя: ирригацию, чистку зубов зубной щеткой и ершиками, полоскание рта ополаскивателем и использование зубной нити, если это необходимо. Этот прибор рекомендуют стоматологи во всем мире.

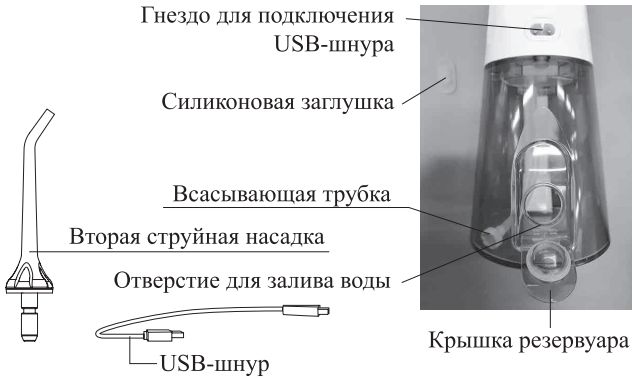
Комплектация

- | | |
|---------------------------------|--|
| 1. Ирригатор — 1 шт. | 7. Чехол для хранения — 1 шт. |
| 2. Резервуар для воды — 1 шт. | 8. Руководство по эксплуатации — 1 шт. |
| 3. База для зарядки — 1 шт. | 9. Коллекционный магнит — 1 шт.* |
| 4. USB-шнур — 1 шт. | |
| 5. Струйная насадка — 2 шт. | |
| 6. Силиконовая заглушка — 1 шт. | *опционально |

Устройство ирригатора



Ирригатор для полости рта КТ-2925



Ирригатор включается и выключается кнопкой включения/выключения. Далее кнопку будем называть просто «Вкл/Выкл».

Режимы выбираются кнопкой выбора режима.

Режимы работы

В режиме **«Норма»** точно направленная струя воды очищает межзубное пространство и другие труднодоступные места во рту.

В режиме **«Мягко»** струя не такая острая как в режиме «Норма». Если вы до этого не пользовались ирригатором, рекомендуется начинать им пользоваться, установив этот режим, так как неподготовленные и чувствительные десны могут начать кровоточить из-за сильного и резкого потока воды.

Режим **«Пульс»** предназначен для массажа десен и общей чистки полости рта пульсирующей струей воды. Массаж десен усиливает микроциркуляцию крови, что является хорошей профилактикой пародонтита и пародонтоза.

Режим **«Точечно»** предназначен для локальной чистки



зубов или десен. Тройное действие струи позволяет эффективно удалять загрязнения из труднодоступных мест.

Режим **«Пауза»** останавливает работу ирригатора.

В режиме **«Вручную»** силу струи выбираете вы. Установите этот режим и включите ирригатор кнопкой «Вкл/Выкл». После этого у работающего ирригатора нажмите и удерживайте кнопку «Вкл/Выкл». Сила струи будет увеличиваться от слабой до сильной. Как только сила струи устроит вас, необходимо отпустить кнопку «Вкл/Выкл». Ирригатор запомнит выбранный уровень струи, и в следующий раз при выборе этого режима будет выставлена та сила струи, которую вы выбрали в прошлый раз. Чтобы сбросить установленный уровень струи, нужно удерживать кнопку «Вкл/Выкл» у работающего ирригатора в данном режиме, тогда струя постепенно сбросится до самой слабой.

При повторном включении ирригатор будет работать в режиме последнего использования.

Подготовка к работе и использование

Перед первым использованием налейте воду в резервуар, установите струйную насадку в отверстие для насадки на моторном блоке до щелчка и включите прибор с водой, направляя насадку в раковину. Насадки помойте водой с мылом.

Зарядка ирригатора

Зарядка от базы

1. Установите ирригатор на базу для зарядки, совместив контакты на ирригаторе с портом на базе.
2. Подключите шнур питания базы в USB-разъем включенного электронного устройства, например, компьютера.

Если у вас есть в наличии сетевой адаптер, то другой конец шнура вставьте в сетевой адаптер, а сам адаптер подключите в сеть.

Во время зарядки индикатор заряда на моторном блоке, индикатор работы на моторном блоке и индикатор заряда на базе будут медленно мигать красным светом. Когда устройство полностью зарядится, мигание прекратится: индикатор заряда на моторном блоке, индикатор работы на моторном блоке и индикатор заряда на базе будут гореть зеленым светом постоянно.

Когда индикатор не находится на базе, индикатор заряда на базе горит зеленым светом постоянно.

Индикатор работы базы мигает синим светом постоянно.

Зарядка от USB-шнура

1. Вытащите силиконовую заглушку из моторного блока.
2. Вставьте в гнездо на корпусе разъем USB-шнура, другой конец шнура подключите в USB-разъем включенного электронного устройства, например, компьютера. Если у вас есть в наличии сетевой адаптер, то другой конец шнура вставьте в сетевой адаптер, а сам адаптер подключите в сеть.
3. Во время зарядки индикатор заряда и индикатор работы на моторном блоке ирригатора будут медленно мигать красным светом. Когда устройство полностью зарядится, мигание прекратится, индикатор заряда и индикатор работы будут гореть зеленым светом постоянно.

Перед первым использованием заряжайте устройство в течение 8 часов. Если ирригатором не пользовались в течение длительного времени, зарядите его перед использованием. Для увеличения срока службы батареи не оставляйте ирригатор разряженным на длительное время. Если вы оставите ирригатор разряженным, то батарея из-за саморазряда

может разрядиться ниже минимального порога, и электрическая схема заблокирует батарею.

Чтобы проверить, насколько разряжена батарея, в нерабочем состоянии ирригатора нажмите и удерживайте кнопку выбора режима. В зависимости от уровня заряда будет подсвечиваться определенное количество режимов.

Уровень заряда аккумулятора	Кол-во подсвечиваемых режимов
$\leq 19\%$	1
20–35%	2
36–51%	3
52–67%	4
68–83%	5
$\geq 84\%$	6

Установка насадки

Насадка является индивидуальным аксессуаром для каждого члена семьи.

Вставьте насадку в отверстие для насадки до щелчка. Отверстие расположено в верхней части моторного блока.



Чтобы извлечь насадку, нажмите на кнопку снятия насадки, а саму насадку потяните вверх.

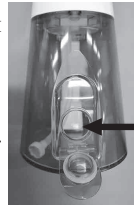
Примечание. Установка и снятие насадки в новом ирригаторе могут быть затруднительными.

Как налить воду в ирригатор

Используйте кипяченую воду или специальный раствор для полоскания рта. Температура воды или раствора должна быть не выше 45 °С.

Аккуратно откройте крышку резервуара для воды и налейте воду в резервуар. Не раскачивайте крышку из стороны в сторону, иначе крепления крышки могут сломаться.

Для удобства вы можете наливать воду в резервуар для воды, полностью отсоединив его от моторного блока. Для этого, удерживая одной рукой моторный блок, другой рукой поверните резервуар для воды против часовой стрелки так, чтобы отметка на резервуаре совпала со значком «» на моторном блоке. Отсоедините резервуар от моторного блока и налейте в него воду. Затем закрепите резервуар на моторном блоке: совместите выступы на моторном блоке с отверстиями на резервуаре и поверните резервуар по часовой стрелке так, чтобы отметка на резервуаре совпала со значком «» на моторном блоке.



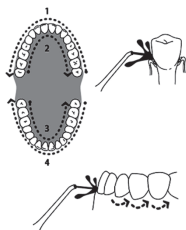
Выливать воду из ирригатора удобнее, отсоединив резервуар от моторного блока.

Использование

1. Поверните наконечник струйной насадки, чтобы отрегулировать направление потока воды. Установленная насадка крутится на 360°.
2. Перед тем, как включить ирригатор, наклоните его под углом 45° и направьте струйный наконечник себе в рот. Установите необходимый вам режим работы кнопкой выбора режима.

Примечание. Если вы пользуетесь ирригатором в первый раз. Установите режим «Мягко», иначе чувствительные и неподготовленные десны могут быть травмированы резкой и сильной струей воды.

3. Наклонитесь над раковиной, слегка приоткройте рот, нажмите кнопку «Вкл/Выкл» и удерживайте ее несколько секунд. Вода из вашего рта должна стекать в раковину. Действуйте в такой последовательности, как на рисунке: двигайтесь от жевательных зубов к передним, направляйте насадку вдоль контура десны, задерживаясь в межзубных пространствах. Чтобы разбрызгивания было меньше, включайте и выключайте ирригатор только при нахождении насадки во рту.




Примечание. Чтобы остатки воды полностью вылились из резервуара, поворачивайте ирригатор при чистке в разные стороны.

4. Когда вода закончится, выключите ирригатор, нажав кнопку «Вкл/Выкл». Наклоните ирригатор горизонтально, аккуратно откройте крышку резервуара. Переверните ирригатор и слейте оставшуюся воду. Если пользовались не водой, а специальным раствором для полоскания, обязательно промойте ирригатор после него. Для этого налейте в резервуар воду, включите ирригатор, направляя сам прибор и насадку вниз в раковину.

Примечание. Ирригатор автоматически отключается после 2 минут использования.

5. Отсоедините резервуар, если вы планируете долгое время не пользоваться устройством. Для этого, удерживая одной рукой моторный блок, другой рукой поверните резервуар для воды против часовой стрелки так, чтобы

отметка на резервуаре совпала со значком «» на моторном блоке. Снимите резервуар, откройте крышку, вытащите насадку, нажав на кнопку снятия насадки, просушите все части прибора и уберите их на хранение.

Примечание. Крышку отверстия для залива воды лучше открывать после каждого использования для того, чтобы остатки воды испарились. Или вы можете отсоединить резервуар от моторного блока, повернув резервуар в сторону открытого замка. Если не открывать крышку и не отсоединять резервуар от моторного блока, остатки воды, раствора в резервуаре могут «задохнуться» и при последующем использовании давать неприятный запах застоявшейся воды.

Советы по использованию

Если вы пользуетесь ирригатором в первый раз, установите режим «Мягко», иначе чувствительные десны могут быть травмированы резким потоком воды. Со временем десны привыкнут к новым ощущениям, и можно будет попробовать установить другие режимы.

У ирригатора есть функция памяти. После нажатия на кнопку «Вкл/Выкл» будет включен тот режим, который вы установили при предыдущем включении.

Вы можете переключать режимы независимо от того, работает ирригатор или выключен.

В первое время использования возможна небольшая кровоточивость десен. Если у вас наблюдается сильная кровоточивость десен после двух недель использования ирригатора, обратитесь к врачу и проконсультируйтесь с ним по этому поводу.

Снимайте резервуар портативного ирригатора с корпуса. Если резервуар не отсоединять от моторного блока и не пользоваться при этом ирригатором несколько дней, то остатки

воды, раствора в резервуаре могут «задохнуться» и при последующем использовании давать неприятный запах застоявшейся воды.

Рекомендуемая температура воды или раствора должна быть не выше 45 °С. Ориентируйтесь на свои ощущения: со временем вы поймете, воду какой температуры использовать комфортнее всего.

После длительного неиспользования рекомендуется добавить небольшое количество воды в место установки насадки, только после этого устанавливать насадку.

Чистка и обслуживание

Перед чисткой прибора отключите его от сети. Не погружайте моторный блок в воду.

Протирайте корпус прибора влажной, а затем сухой тканью.

Периодически промывайте насадки водой с мылом. Меняйте насадки по мере износа.

Если прибор не использовался в течение долгого времени, промойте его. Для этого налейте в резервуары воду, включите ирригатор, направляя насадку в раковину.

Если вместо кипяченой воды использовать специальные жидкости для полоскания рта, то с течением времени это может привести к образованию осадка в резервуаре и на внутренних поверхностях. Чтобы этого избежать промывайте устройство сразу же после использования таких растворов.

Как избавиться от известкового налета

Внутри ирригатора по истечении некоторого времени начинают скапливаться известковый налет и прочие отложения. Это зависит от жесткости воды. Налет накапливается как в резервуаре для воды, так и на внутренних поверхно-

стях. Это затрудняет работу мотора и снижает срок службы прибора. Известковый налет также является благоприятной средой для размножения болезнетворных бактерий и организмов. Средство для чистки ирригатора поможет удалить налет со всех поверхностей и скрытых элементов устройства. Действуйте согласно инструкции на таком средстве. Это поможет устройству дольше работать без поломок.

Если у вас нет средства для чистки ирригатора, вы можете воспользоваться лимонной кислотой из расчета 3 г на 100 мл воды. Залейте около 200 мл воды с растворенной в ней лимонной кислотой в резервуар ирригатора и оставьте на 20–25 минут. Вы можете положить насадки в резервуар с раствором. Затем присоедините резервуар к моторному блоку, включите ирригатор и прогоните оставшуюся жидкость в резервуаре. После этого дважды налейте чистой воды в резервуар и смойте остатки лимонной кислоты, направляя держатель с насадкой в раковину.

Уход и хранение

Храните прибор в сухом и прохладном месте, недоступном для детей. Не давайте детям без присмотра пользоваться устройством.

Аккумулятор ирригатора литиевый, поэтому при длительном хранении ирригатор лучше хранить наполовину заряженным во избежание чрезмерной потери емкости. Рекомендуем полностью разрядить аккумулятор и заряжать его примерно 2,5–3 часа. Таким образом, ирригатор будет заряжен примерно наполовину. При длительном хранении заряжайте аккумулятор примерно раз в 15–18 месяцев. В противном случае из-за саморазряда аккумулятор может разрядиться ниже минимально допустимого уровня и испортиться.

Если вы не пользуетесь прибором в течение длительного времени, помойте и высушите все части прибора. Проверьте резервуар и слейте воду. Уберите ирригатор на хранение в коробку.

Устранение неполадок

Ирригатор не включается, индикации нет

Возможная причина	Решение
Нет напряжения в сети	Проверьте наличие напряжения в сети

Из места соединения насадки льется вода

Возможная причина	Решение
Уплотнительное кольцо струйной насадки повредилось или потерялось, между насадкой и моторным блоком образовался зазор	Обратитесь к производителю за новой насадкой
Насадка не до конца вставлена в отверстие для насадки	Вставьте насадку в отверстие для насадки до упора. Отверстие расположено в верхней части моторного блока. Установка и снятие насадки в новом ирригаторе может быть затруднительным
Насадка сломалась	Замените насадку

Недостаточное давление

Возможная причина	Решение
Фильтр всасывающей трубки засорился	Аккуратно очистить фильтр всасывающей трубки, не повредив его 
В отверстии струйной насадки накопились отложения солей	Очистите струйную насадку, следуя рекомендациям в разделе «Чистка и обслуживание»

Ирригатор не подает воду

Возможная причина	Решение
В резервуаре нет воды	Налейте в резервуар воду
Ирригатором долго не пользовались	Добавьте немного воды в место установки насадки, установите насадку, наполните резервуар для воды и попробуйте включить ирригатор еще раз

Ирригатор отключился во время работы

Возможная причина	Решение
Прошло 2 минуты и ирригатор автоматически отключился	Ирригатор автоматически отключается через 2 минуты. Если вы еще не закончили чистку, нажмите на кнопку «Вкл/Выкл» и продолжайте чистку

Если ваша ситуация не отображена выше, пишите нам на адрес info@kitfort.ru, приложив фотографии или видеофайлы, фиксирующие вашу проблему. Пришлите также фотографию наклейки с серийным номером, расположенную на дне или на задней части корпуса устройства.

По вопросам приобретения расходных материалов или аксессуаров пишите нам на info@kitfort.ru.

Технические характеристики

1. Аккумулятор: Li-Ion 3,7 В, 2000 мА*ч (7,4 Вт*ч)
2. Мощность: 10 Вт
3. Питание: \approx 5 В, 1 А
4. Класс защиты от поражения электрическим током:
 - ирригатора: III
 - базы для зарядки: III
5. Частота пульсации струи: 1400–1800 имп/мин
6. Давление воды: от 2 до 8 бар (в зависимости от выбранного режима)
7. Емкость резервуара для воды: 260 мл
8. Уровень шума: \leq 75 дБ
9. Время зарядки: 5–6 часов
10. Режимов работы: 6
11. Автоотключение: через 2 минуты
12. Длина шнура базы для зарядки: 1 м
13. Длина USB-шнура: 1,2 м
14. Время работы ирригатора: 160 минут (в режиме «Мягко»)
15. Размер устройства: 136 × 83 × 318 мм
16. Размер упаковки: 89 × 89 × 245 мм
17. Вес нетто: 0,5 кг
18. Вес брутто: 0,6 кг

Срок службы: 2 года

Срок гарантии: 1 год

Товар сертифицирован:



Производитель: Шэньчжэнь Юйсиньюань Электроник Текнолэджи Ко., Лтд. 301, №2, Хуаланцзя Индастриэл Парк, №28 Тунфууй Индастриэл Эриа, Кукэн Кэмыюнити, Гуаньлань Стрит, Лунхуа Дистрикт, Шэньчжэнь, Китай.

Импортер: ООО «Аэро-Трейд». 197022, г. Санкт-Петербург, Инструментальная ул., д. 3, лит. X, офис 1.

Страна происхождения: Китай.

Уполномоченная организация для принятия претензий на территории РФ: ООО «Аэро-Трейд». 197022, г. Санкт-Петербург, Инструментальная ул., д. 3, лит. X, офис 1.

Горячая линия производителя: 8-800-775-56-87 (пн-пт с 9:30 до 17:30 по московскому времени), info@kitfort.ru

Адреса сервисных центров вы можете узнать у оператора горячей линии или на сайте kitfort.ru

Требуется особая утилизация. Во избежание нанесения вреда окружающей среде необходимо отделить данный объект от обычных отходов и утилизировать его наиболее безопасным способом, например, сдать в специальные места по утилизации.

Месяц и год изготовления указаны на нижней стороне упаковочной коробки.

Производитель имеет право на внесение изменений в дизайн, комплектацию, а также в технические характеристики изделия в ходе совершенствования своей продукции без дополнительного уведомления об этих изменениях.

Условия гарантии

Засорение патрубков, клапана или резервуара для воды органическими, солевыми или минеральными отложениями

не является гарантийным случаем. Во избежание образования отложений требуется использовать кипяченую воду или регулярно проводить очистку, как это указано в руководстве по эксплуатации.

Механическое повреждение корпуса, аксессуаров или составных частей устройства не является гарантийным случаем.

Меры предосторожности

Пожалуйста, внимательно прочтите инструкцию по эксплуатации. Обратите особое внимание на меры предосторожности. Всегда держите инструкцию под рукой.

1. Людям, которые недавно перенесли периодонтальную или стоматологическую хирургическую операцию, а также тем, кто проходит курс лечения, связанный с проблемами в ротовой полости, перед применением ирригатора необходимо проконсультироваться с лечащим врачом.
2. Если у вас наблюдается сильная кровоточивость десен после двух недель использования ирригатора, обратитесь к врачу и проконсультируйтесь с ним по этому поводу.
3. Устройство предназначено для использования в бытовых условиях и может применяться в квартирах, загородных домах, гостиничных номерах, офисах и других подобных местах для непромышленной и некоммерческой эксплуатации.
4. Используйте ирригатор только по назначению и в соответствии с указаниями, изложенными в данном руководстве. Нецелевое использование устройства будет считаться нарушением условий надлежащей эксплуатации.
5. Для предотвращения поражения электрическим током не погружайте устройство в воду и другие жидкости.

6. Не переносите прибор, взявшись за шнур питания. Не тяните за шнур питания при отключении вилки от розетки.
7. Не используйте устройство, если шнур питания, или другие части прибора повреждены. Во избежание поражения электрическим током не разбирайте устройство самостоятельно — для его ремонта обратитесь к квалифицированному специалисту. Помните, неправильная сборка устройства повышает опасность поражения электрическим током при эксплуатации.
8. Детям, людям с ограниченными физическими, сенсорными или умственными способностями, а также лицам, не обладающим достаточными знаниями и опытом, разрешается пользоваться прибором только под контролем лиц, ответственных за их безопасность, или после инструктажа по эксплуатации устройства. Не позволяйте детям играть с прибором, ирригатор не игрушка.
9. Не включайте прибор без воды. Это может привести к повреждению устройства.
10. Обязательно выливайте всю оставшуюся воду после использования.
11. Температура воды или раствора должна быть не выше 45 °С.
12. Не допускайте падения ирригатора и не подвергайте его ударам.
13. Храните устройство в недоступных детям местах.
14. Используйте только предлагаемые производителем аксессуары или комплектующие. Использование иных дополнительных принадлежностей может привести к поломке устройства или получению травм.
15. При повреждении шнура питания или USB-шнура их следует заменить специальными шнурами или комплектом, полученным у изготовителя или сервисной службы.

Другие товары Kitfort



Аэрогриль КТ-2235

- 5 автоматических программ + ручные настройки
- емкость корзины — 2,6 л
- мощность 1300 Вт

Вертикальный пылесос КТ-5105

- 2 в 1: вертикальный и ручной пылесос
- емкость пылесборника — 900 мл
- мощность 600 Вт



Ручной отпариватель КТ-9108

- 2 в 1: отпаривание и сухая глажка
- ворсовая и тканевая насадки в комплекте
- складная конструкция
- мощность 1500 Вт

Сушилка для овощей и фруктов КТ-1919

- температура сушки 35–70°C
- с шагом 1°C
- регулировка высоты поддонов
- 5 вместительных поддонов в комплекте
- таймер до 24 часов





Всегда что-то новенькое!

Kitfort — современный и креативный бренд, который предлагает покупателям не только качественные товары по выгодной цене, но и радует подарками, конкурсами и живым интерактивом! Тысячи пользователей следят за нашими обновлениями и розыгрышами в социальных сетях. Присоединяйтесь к нам и вы!

Приветствуем вас в нашей группе «Вконтакте»! Каждую неделю мы разыгрываем там десятки призов бытовой техники Kitfort. Участвуйте в морских боях, лотереях, творческих конкурсах и делайте репосты. Адрес группы: vk.com/kitfort

Если вы любите смотреть видео, введите в поиске YouTube: «Kitfort Show» и наслаждайтесь веселыми скетчами на нашем канале. В каждом новом выпуске мы разыгрываем самые популярные товары и новинки компании за комментарии от подписчиков. А содержание видеороликов заставит вас от души посмеяться и стать нашим другом и ценителем того, что мы делаем.

Подписывайтесь и будьте в деле вместе с Kitfort!

info@kitfort.ru

8-800-775-56-87