

P&G RESTRICTED

Oral-B

designed by **BRAUN**



English	6
Türkçe	12
Русский	18
Қазақша	26
Azərbaycanca	34
ქართული	40

Internet:

www.oralb.com
www.braun.com
www.service.braun.com

Braun GmbH
Frankfurter Str. 145
61476 Kronberg/Germany

Charger type 3757
Handle type 3772

90550907/X-20
UK/TR/RU/KZ/AZ/GE



UK

0 800 731 1792

TR

0850 220 0911

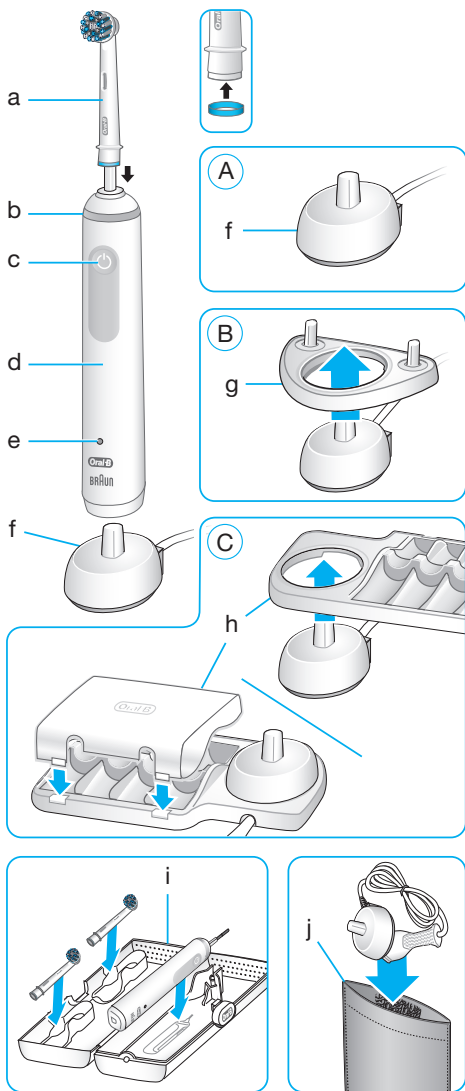
RU

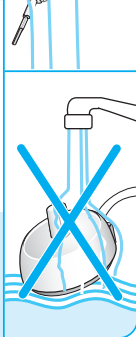
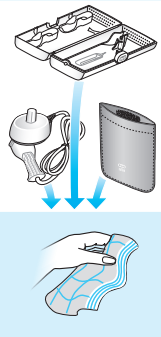
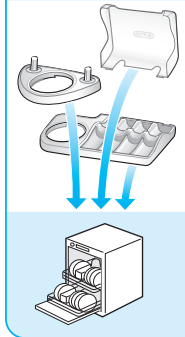
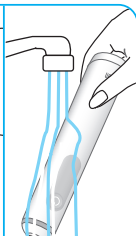
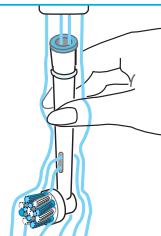
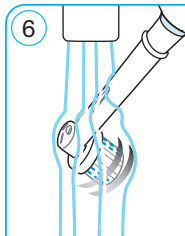
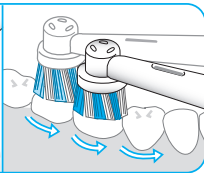
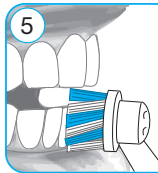
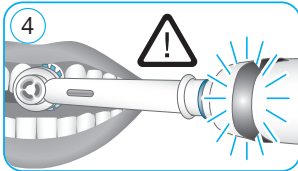
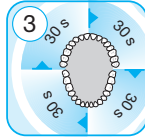
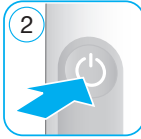
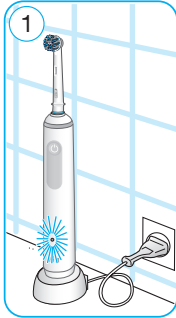
8-800-200-20-20

KZ

8-800-080-50-52







English

Your **Oral-B®** toothbrush has been carefully designed to offer you and your family a unique brushing experience that is both safe and effective.

IMPORTANT

- Periodically check the entire product/cord for damage. A damaged or non-functioning unit should no longer be used. If the product/cord is damaged, take it to an Oral-B Service Centre. Do not modify or repair the product. This may cause fire, electric shock or injury.
- Never insert any object into any opening of the appliance.
- Usage by children under age 3 is not recommended. Toothbrushes can be used by children and persons with reduced physical, sensory or mental capabilities or lack of experience and knowledge, if they have been given supervision or instruction concerning use of the appliance in a safe way and understand the hazards involved.
- Cleaning and maintenance shall not be performed by children.
- Children shall not play with the appliance.
- Use this product only for its intended use as described in this manual. Do not use attachments which are not recommended by the manufacturer. Only use charger provided with your appliance.

WARNING

- Do not place the charger in water or liquid or store where it can fall or be pulled into a tub or sink. Do not reach for it when fallen into water. Unplug immediately.
- This appliance contains batteries that are non-replaceable. Do not open and disassemble device. For battery recycling please dispose whole device according to local environmental regulations. Opening the handle will destroy the appliance and invalidate the warranty.
- When unplugging, always hold the power plug instead of the cord. Do not touch the power plug with wet hands. This can cause an electric shock.
- If you are undergoing treatment for any oral care condition, consult your dental professional prior to use.
- This toothbrush is a personal care device and is not intended for use on multiple patients in a dental practice or institution.
- For tooth brushing only. Do not chew or bite on brush. Do not use as a toy or without adult supervision.

To avoid brush head breakage which may generate a small parts choking hazard or damage teeth:

- Prior to each use, ensure the brush head fits well. Discontinue use of the toothbrush, if brush head no longer fit properly. Never use without a brush head.
- If the toothbrush handle is dropped, the brush head should be replaced before the next use even if no damage is visible.
- Replace brush head every 3 months or sooner if brush head becomes worn.
- Clean brush head properly after each use (see «Cleaning recommendations» paragraph). Proper cleaning ensures the safe use and functional life of the toothbrush.

Description

- a Brush head
- b Pressure control light
- c On/off button (mode selection)
- d Handle
- e Charge indicator light
- f Charger

Accessories (depending on model):

- g Brush head holder
- h Brush head compartment with protective cover
- i Travel case (design may vary)
- j Charger pouch

Note: Content may vary based on the model purchased.

Specifications

For voltage specifications please refer to the bottom of the charging unit.

Noise level: ≤65 dB (A)

Charging and Operating

Your toothbrush is electrically safe and designed for use in the bathroom.

- You may use your toothbrush right away or charge it briefly by placing it on the plugged-in charger (f).

Note: In case the battery is empty (no charging light illuminated (e) while charging or no reaction when pressing the on/off button (c)), charge at least for 30 minutes.

- The charge indicator light (e) flashes green while the handle is being charged. Once it is fully charged, the light turns off. A full charge typically takes 12 hours and enables at least 2 weeks of regular brushing (twice a day, 2 minutes) (picture 1).

Note: After deep discharge, the charge indicator light might not flash immediately; it can take up to 30 minutes.

- If the battery is running low, the charge indicator light (e) flashes red for a few seconds when turning your toothbrush on/off and the motor is reducing its speed. Once the battery is empty, the motor will stop; it will need at least a 30-minute charge for one usage.
 - You can always store the handle on the plugged-in charging unit; a battery overcharge is prevented by device.
- Note: Store handle at room temperature for optimal battery maintenance.

Caution: Do not expose handle to temperatures higher than 50 °C. Recommended ambient temperature for charging is 5 °C to 35 °C.

Using your toothbrush

Brushing technique

Wet brush head and apply any kind of toothpaste. To avoid splashing, guide the brush head to your teeth before switching on the appliance (picture 2). When brushing your teeth with one of the Oral-B **oscillating-rotating brush heads** guide the brush head slowly from tooth to tooth, spending a few seconds on each tooth surface (picture 5). With any brush head do not forget to brush all 3 surfaces of your teeth: chewing, outer and inner surfaces. Brush all four quadrants of your mouth equally. You may also consult your dentist or dental hygienist about the right technique for you.

In the first days of using any electric toothbrush, your gums may bleed slightly. In general, bleeding should stop after a few days.

Should it persist after 2 weeks, please consult your dentist or dental hygienist. If you have sensitive teeth and/or gums, Oral-B recommends using the «Sensitive» mode (depending on model) (optional in combination with an Oral-B «Sensitive» brush head).

Brushing modes (depending on model)

«Daily Clean» – Standard mode for daily cleaning

«Sensitive» – Gentle, yet thorough cleaning for sensitive areas

«Whitening» – Exceptional polishing for occasional or everyday use

How to switch between modes:

Your toothbrush automatically starts in the «Daily Clean» or «Sensitive» mode (depending on model purchased).

To switch to other modes, successively press the on/off button. Switch off the toothbrush by holding the on/off button until the motor stops.

Professional Timer

A short stuttering sound at 30-second intervals reminds you to brush all four quadrants of your mouth equally (picture 3). A long stuttering sound indicates the end of the professionally recommended 2-minute brushing time. If the toothbrush is turned off during brushing, the elapsed brushing time will be memorised for 30 seconds. When pausing longer than 30 seconds the timer resets.

Pressure Control

If too much pressure is applied, the pressure control light (b) will light up in red, notifying you to reduce pressure. In addition the pulsation of the brush head will stop and the oscillation movement of the brush head will be reduced (during «Daily Clean», and «Sensitive» mode) (picture 4).

Periodically check the operation of the pressure control by pressing moderately on the brush head during use.

Brush heads



Oral-B CrossAction brush head

Our most advanced brush head. Angled bristles for a precise clean. Lifts and powers away plaque.



Oral-B Sensitive Clean brush head

features a combination of regular bristles to clean teeth surfaces and ultrathin bristles for a gentle brushing experience on the gumline.

Most Oral-B brush heads feature INDICATOR® bristles to help you monitor brush head replacement need. With thorough brushing, twice a day for two minutes, the colour will fade halfway approximately within 3 months, indicating the need to exchange your brush head. If the bristles splay before the colour recedes, you may exert too much pressure on teeth and gums.

We do not recommend using the Oral-B «FlossAction» or Oral-B «3D White» brush head with braces. You may use the Oral-B «Ortho» brush head, specifically designed to clean around braces and wires.

Cleaning recommendations

After brushing, rinse your brush head under running water with the handle switched on. Switch off and remove the brush head. Clean handle and brush head separately; wipe them dry before reassembling. Unplug the charger (f) before cleaning. Brush head compartment/protective cover (h) and brush head holder (g) are dishwasher-safe. The charger (f), travel case (i) and charger pouch (j) should be cleaned with a damp cloth only (picture 6). Make sure to store only cleaned and dried handle/brush heads in the travel case (i).

Subject to change without notice.

Environmental Notice

Product contains batteries and/or recyclable electric waste. For environment protection do not dispose in household waste, but for recycling take to electric waste collection points provided in your country.



Guarantee

We grant 2 years limited guarantee on the product commencing on the date of purchase.

Within the guarantee period we will eliminate, free of charge, any defects in the appliance resulting from faults in materials or workmanship, either by repairing or replacing the complete appliance as we may choose. Depending on availability replacement of a unit might result in a different color or an equivalent model.

This guarantee does not cover: damage due to improper use, normal wear or use, especially regarding the brush heads, as well as defects that have a negligible effect on the value or operation of the appliance.

The guarantee becomes void if repairs are undertaken by unauthorised persons and if original Braun parts are not used. To obtain service within the guarantee period, hand in or send the complete appliance with your sales receipt to an authorised Oral-B Braun Service Centre.

Türkçe

Oral-B® diş fırçanız size ve ailenize güvenli ve etkili bir şekilde eşsiz bir fırçalama deneyimi sunmak için dikkatle tasarlanmıştır.

ÖNEMLİ

- Ürünün/kablonun hasar görüp görmediğini düzenli olarak kontrol edin. Hasarlı ya da çalışmayan üniteyi kullanmaya devam etmeyin. Eğer ürün/kablo hasarlıysa Oral-B / Braun Yetkili Servisine götürün. Ürünü onarmaya çalışmayın. Yangına, elektrik çarpmasına veya yaralanmaya neden olabilir.
- Cihazdaki herhangi bir açıklığa herhangi bir cisim sokmayınız.
- Bu ürün 3 yaş ve altındaki çocukların kullanımı için tasarlanmamıştır. Diş fırçaları aklî, bedensel ve duyuşsal melekeleri zayıf çocuklar ve kişiler veya bilgi ve denetimi yetersiz kişiler cihazın güvenli kullanımı konusunda bilgi ve gözetim almışlarsa ve ortaya çıkabilecek tehlikeleri anlamışlarsa, fırçayı kullanabilirler.
- Temizlik ve bakım işlemleri çocuklar tarafından yapılmamalıdır.
- Çocuklar cihazla oynamamalıdır.
- Ürünü sadece bu kılavuzda belirtilen kullanım amacı doğrultusunda kullanın. Üreticinin tavsiye etmediği eklentiler kullanmayın. Sadece cihazınızla birlikte temin edilen şarj cihazını kullanın.

DİKKAT

- Şarjı suya sokmayın, lavaboya veya küvete düşebileceği bir yerde bulundurmeyin. Suyu düşmüş şarj cihazını elinizi suya sokarak çıkarmayın. Cihazı derhal prizden çekin.
- Bu cihaz değiştirilebilen pillere sahip değildir. Ürünü açmayınız ve sökmeyiniz. Pillerin geri dönüşümü için lütfen yerel çevresel düzenlemelere göre atın. Gövdeyi açmak cihaza zarar verir ve garantiyi geçersiz kılar.
- Cihazı prizden çekerken kabloyu değil fişi tutup çekin. Cihazın fişine ıslak elle dokunmayın. Bu durumda elektrik çarpmasına yol açabilir.
- Herhangi bir diş veya ağız tedavisi görüyorsanız, ürünü kullanmadan önce diş hekiminize danışın.
- Bu diş fırçası kişiye özeldir ve diş hekimleri ya da kuruluşları tarafından birden fazla hastanın kullanımı için uygun değildir.
- Sadece diş fırçalamak içindir. Diş fırçasını çiğnemeyin veya ısırmayın. Yetişkin gözetimi olmadan veya oyuncak olarak kullanmayın.

Fırça başlığının kırılması yutmaya sebep olabilecek küçük parçalar ortaya çıkarabilir veya dişlere zarar verebilir.

Bundan kaçınmak için:

- Her kullanımdan önce, fırça başlığının tam oturduğundan emin olun. Fırça başlığı tam oturmuyorsa, diş fırçasının kullanımını bırakın. Fırça başlığı olmadan asla kullanmayın.
- Diş fırçasının yere düşmesi durumunda fırça başlığı, gözle görülür bir hasar almasa bile, bir sonraki kullanımdan önce değiştirilmelidir.
- Fırça başlığını her 3 ayda bir ya da daha erken yıprandığında değiştirin.
- Her kullanımdan sonra fırça başlığını düzgün bir şekilde temizleyin («Temizleme önerileri» paragrafına bakınız). Düzgün bir şekilde temizlik diş fırçasının fonksiyonel ömrünü ve güvenli kullanımını mümkün kılar.

Parçalar

- a Fırça başlığı
- b Basınç sensör ışığı
- c Açma/kapama düğmesi (mod seçimi)
- d Gövde
- e Şarj gösterge ışığı
- f Şarj ünitesi

Aksesuarlar (modele göre):

- g Fırça başlık tutacağı
- h Koruyucu kapak ile fırça başlık bölmesi
- i Seyahat kabı (tasarım değişebilir)
- j Şarj çantası

Not: İçerik satın alınan modele göre değişiklik gösterebilir.

Teknik özellikler

Voltaj özellikleri için lütfen şarj ünitesinin altına bakın.

Ses seviyesi: ≤ 65 dB (A)

Şarj etme ve İşlem bilgisi

Diş fırçasının gövdesi su geçirmezdir, güvenli elektrik devrelerine sahiptir ve banyoda kullanılmak üzere tasarlanmıştır.

- Kullanmaya hemen başlayabilirsiniz veya kısaca prize takılı şarj ünitesine (f) yerleştirerek şarj edebilirsiniz.
Not: Eğer pil bitmişse (şarj seviye göstergesindeki (e) ışık yanmaz veya açma/kapama butonu (c) reaksiyon göstermez), en az 30 dakika boyunca şarj edin.
- Şarj gösterge ışığı (e) gövde şarj olurken yeşil renkte yanıp sönecektir. Tamamen şarj olduğunda, ışık sönecektir. Tam şarj genellikle 12 saat sürer ve 2 hafta normal fırçalama imkanı sunar (Günde iki kez, 2 dakika) (Resim 1).
Not: Uzun bir deşarjdan sonra, gösterge ışığı hemen yanıp sönmeyebilir; yanıp sönmesi 30 dakika sürebilir.
- Eğer pil bitmek üzere ise, şarj gösterge ışığındaki kırmızı ışık (e) diş fırçasını açıp/kapatırken birkaç saniye yanıp söner ve motor hızını düşürür. Pil bittiği takdirde motor duracaktır; tek seferlik kullanım için en az 30 dakikalık bir şarj süresi gerekmektedir.
- Pilin her zaman dolu olması için fırça gövdesini prize takılı şarj ünitesinin üzerinde bırakabilirsiniz; cihazın aşırı şarj olması önlenmiştir.
Not: İdeal pil bakımı için gövdeyi oda derecesinde muhafaza edin.
Dikkat: Gövdeyi 50 °C fazlasına maruz bırakmayınız. Şarj için tavsiye edilen ortam sıcaklığı 5 °C ile 35 °C'dir.

Fırçanın kullanımı

Fırçalama yöntemi

Fırça başlığını ıslatıp istediğiniz bir diş macununu sürün.

Diş macununun çevreye saçılmaması için fırçayı çalıştırmadan önce fırça başlığını dişlerinize götürün (resim 2). **Oral-B salınım-dönme hareketi yapan fırça başlıklarından** birini kullanıyorsanız, fırçayı yavaşça diştten dişe geçirin ve her bir diş yüzeyinde birkaç saniye bekleyin (resim 5).

Tüm fırça başlıklarını kullanırken fırçalamaya dış yüzeylerden başlayın, iç yüzeylerle devam edin ve son olarak çiğneme yüzeyini fırçalayın.

Ağzınızın dört bölgesini de eşit olarak fırçalayın. Size uygun fırçalama tekniğini öğrenmek için diş hekiminize de başvurabilirsiniz.

Herhangi bir şarj edilebilir diş fırçasını kullanmaya başladığınız ilk günlerde diş etleriniz biraz kanayabilir. Kanama genellikle birkaç gün sonra durur. Kanamanın iki haftayı aşması halinde lütfen diş hekiminize başvurun. Eğer diş ve/veya diş etleriniz hassassa, Oral-B «Hassas» modu (modele göre değişir) kullanmanızı önerir (Oral-B «Sensitive» fırça başlığıyla birlikte).

Fırçalama modları (modele göre değişebilir)

«**Günlük Temizleme**» – Günlük ağız temizliği için standart mod.

«**Hassas**» – Hassas bölgeleri nazik bir şekilde derinlemesine temizler.

«**Beyazlatma**» – Zaman zaman ya da her gün kullanım için olağanüstü parlatma etkisi.

Modlar arası geçiş yapmak:

Diş fırçasını otomatik olarak «Günlük Temizleme» veya «Hassas» modunda başlar (satın aldığınız modele göre değişiklik gösterir). Diğer modlara geçiş yapmak için art arda açma/kapama butonuna basın. Diş fırçasını kapatmak için açma/kapama butonuna motor durana kadar basılı tutun.

Profesyonel Süre Ölçer

30 saniyelik kısa aralıklarla çıkan ses ağızınızın dört bölümünü de eşit bir şekilde fırçalamanızı hatırlatır (resim 3). Uzun aralıklarla çıkan ses tavsiye edilen 2 dakikalık profesyonel fırçalama süresinin bittiğini bildirir. Fırçalama sırasında fırça kısa süreyle kapatılırsa, geçen süre 30 saniyeliğine hafızada kalır. Fırça 30 saniyeden fazla kapalı kalırsa hafıza silinir.

Basınç sensörü

Eğer çok fazla baskı uygulanırsa, basınç sensör ışığı (b) kırmızı yanar ve baskıyı azaltmanızı bildirir. Ayrıca fırça başlığının titreşimi durur ve fırça başlığının salınım hareketi yavaşlar («Temizleme Modu» ve «Hassas» mod) (resim 4). Belirli aralıklarla basınç sensörünü kullanım sırasında fırça başlığını hafifçe bastırarak kontrol edin.

Fırça başlıkları



Oral-B CrossAction fırça başlığı

En gelişmiş fırça başlığımız. Tam bir temizlik için açılanmış fırça kılları. Plağı temizler ve uzaklaştırır.



Oral-B Sensitive Clean fırça başlığı

Normal kıllar yüzeyleri temizlerken, ultra-ince kıllar da nazikçe diş eti fırçalama deneyimi sağlar.

Tüm Oral-B fırça başlıklarında, fırça başlığının ne zaman değiştirilmesi gerektiğini gösteren INDICATOR® kıllar vardır. Dişler günde iki kez iki dakika süreyle fırçalandığında, kılların rengi yaklaşık 3 ay içinde yarıya kadar solar, bu da fırça başlığının değiştirilmesi gerektiğini gösterir. Renk solmadan fırça kılları ayrılıyorsa, dişlerinize çok fazla basıncı uyguluyor olabilirsiniz.

Dişlerinizde tel varsa Oral-B «FlossAction» veya Oral-B «3D White» fırça başlıklarını kullanmanızı önermiyoruz. Teller ve aparatların çevresini temizlemek üzere özel olarak tasarlanmış Oral-B «Ortho» fırça başlığını kullanabilirsiniz.

Temizleme önerileri

Fırçaladıktan sonra, fırça başlığınızı akan suyun altında çalışır vaziyetteyken yıkayın. Kapatın ve fırça başlığını çıkarın. Gövde ve fırça başlığını ayrı ayrı temizleyin; yeniden takmadan önce kurulaşın. Temizlikten önce şarj ünitesini (f) fişten çekin. Fırça başlık bölmesi/koruyucu kapak (i) ve fırça başlık tutacağı (h) bulaşık makinesinde yıkanabilir. Şarj ünitesi (f), seyahat kabı (i) ve şarj çantası (j) sadece nemli bir bezle temizlenmelidir (resim 6). Sadece temizlenmiş ve kurulanmış gövdeyi/fırça başlıklarını seyahat çantasında muhafaza (i) edin.

Haber vermeksizin değişiklik yapılabilir.

Çevre Bilgisi

Üründe piller ve/veya geri dönüştürülebilir elektrikli atıklar bulunmaktadır. Çevrenin korunması adına, bu ürünü kullanım ömrünün sonunda evsel atıklarla birlikte çöpe atmayın. Cihazın geri dönüştürülmesi için ülkenizdeki elektronik atık toplayan noktalara götürün.



Garanti

Ürün, satın alma tarihinden itibaren 2 yıl süreyle sınırlı garanti altındadır. Garanti süresi içinde, ürünün malzeme ve işçilikten kaynaklanan kusurları, kararı üreticinin tasarrufunda olmak kaydıyla ürünün onarımı veya tümüyle değiştirilmesi yoluyla ücretsiz olarak giderilecektir. Değiştirilecek olan ünitenin mevcut durumuna bağlı olarak farklı renkte veya eşdeğer bir model olabilir.

Hatalı kullanımdan kaynaklanan hasarlar, olağan yıpranma, özellikle fırça başlığının olağan yıpranması ve cihazın değeri ya da işleyişi üzerinde kayda değer etkilere yol açmayan kusurlar garanti kapsamında değildir.

Yetkisiz kişilerce ürüne müdahale edilmesi veya orijinal Braun parçalarının kullanılmaması garantiyi geçersiz kılar.

Garanti süresince hizmet almak için cihazın tümünü satış fişinizle birlikte bir Oral-B Braun Yetkili Servisine teslim ediniz.

AEEE Yönetmeliğine Uygundur.

Üretici firma ve CE uygunluk değerlendirme kuruluşu:
Braun GmbH Frankfurter Straße 145 61476
Kronberg / Germany

İthalatçı Firma: (TR) Procter & Gamble Tüketim Malları Sanayi
A.Ş. Nida
Kule – Kuzey, Barbaros Mahallesi Begonya Sokak No:3
34746 Ataşehir,
İstanbul tarafından ithal edilmiştir. P&G Tüketici İlişkileri:
08502200911
www.pg.com.tr

TÜKETİCİNİN HAKLARI

Malın ayıplı olduğunun anlaşılması durumunda tüketici,
6502 sayılı Tüketicinin
Korunması Hakkında Kanununun 11 inci maddesinde yer
alan;

a) Sözleşmeden dönme, b) Satış bedelinden indirim
isteme, c) Ücretsiz onarılmasını isteme, ç) Satılanın ayıpsız
bir misli ile değiştirilmesini isteme, seçimlik haklarından
birini kullanabilir.

Tüketici; şikâyet ve itirazları konusundaki başvurularını
Tüketici Mahkemelerine ve Tüketici Hakem Heyetlerine
yapabilir.

Braun Servis İstasyonları listemize internet sitemizden veya
Tüketici Hizmetleri Merkezimizi arayarak ulaşabilirsiniz.
www.braun.com/tr

Русский

Руководство по эксплуатации

Зубная щётка **Oral-B®** была специально разработана для того, чтобы предложить вам и вашей семье чистку зубов безопасным и эффективным способом.

ВАЖНО

- Время от времени проверяйте весь продукт/провода на отсутствие повреждений. Не пользуйтесь больше поврежденным или неработающим прибором. Если продукт/провод поврежден, отнесите его в сервисный центр Oral-B или обратитесь к представителю Oral-B. Не ремонтируйте продукт самостоятельно и не вносите в него изменений. Это может спровоцировать возгорание, удар электрическим током или иные повреждения.
- Не вставляйте посторонние предметы в какие-либо разъемы прибора.
- Не рекомендуется использовать детям до 3 лет. Дети и лица с ограниченными физическими, сенсорными или умственными способностями или недостаточным опытом могут использовать устройство после обучения безопасному его использованию и разъяснения возможных рисков.
- Дети не должны чистить и разбирать зубную щетку.
- Не игрушка!

- Используйте данное устройство только по назначению. Не используйте аксессуары / сменные насадки, не рекомендованные производителем. Используйте только зарядное устройство, входящее в комплектацию.

ВНИМАНИЕ

- Не допускайте попадания зарядного устройства в воду или жидкость и не храните его в месте, где оно может упасть, оказаться в ванной или в раковине. При попадании зарядного устройства в воду не пытайтесь достать его. Немедленно отключите его.
- Аккумулятор устройства не подлежит замене. Не открывайте и не разбирайте устройство. Для переработки аккумулятора утилизируйте устройство целиком в соответствии с предписаниями утилизации, действующими в вашей местности. Нарушение целостности рукоятки повредит устройство и приведет к прекращению гарантии.
- Отключая устройство от сети, держите за вилку, а не за шнур. Не касайтесь вилки мокрыми руками, это может вызвать поражение электрическим током.
- Если вы проходите лечение в связи с состоянием полости рта, проконсультируйтесь с лечащим врачом прежде, чем использовать устройство.
- Данная зубная щетка предназначена для индивидуального использования и не может быть использована многочисленными пациентами в стоматологической клинике или институте.
- Предназначена только для чистки зубов. Не грызите щетку. Не использовать в качестве игрушки или без присмотра взрослого.

Поломка насадки может представлять опасность удушья мелкими деталями или повредить зубы. Во избежание этого:

- Перед каждым использованием убедитесь, что насадка плотно прилегает к ручке. Прекратите использование зубной щетки, если насадка не прилегает к ручке как следует. Никогда не используйте без насадки.
- Если зубную щетку роняли на пол, перед следующим использованием замените насадку, даже при отсутствии видимых повреждений

- Меняйте насадку каждые 3 месяца или чаще по мере изнашивания.
- Тщательно очищайте насадку после каждого использования (см. раздел «Рекомендации по очистке»). Правильная очистка помогает обеспечить безопасность зубной щетки и продлить ее срок службы.

Описание и комплектность

- a Сменная насадка
- b Световой индикатор датчика давления
- c Кнопка включения/выключения (выбор режима)
- d Ручка
- e Световой индикатор заряда аккумулятора
- f зарядное устройство

Комплектация (в зависимости от модели):

- g держатель для насадок
- h Контейнер для насадок с защитной крышкой
- i Дорожный футляр (дизайн может различаться)
- j Чехол для зарядного устройства

Примечание: содержимое может отличаться в зависимости от приобретенной модели.

Спецификация

Спецификацию электропитания см. на дне зарядного устройства.

Уровень шума: ≤ 65 дБ (А)

Зарядка и использование

Ваша зубная щетка безопасна и подходит для использования в ванной.

- Вы можете начать использование зубной щётки сразу же или после непродолжительной зарядки от электросети, поместив её на станцию подзарядки (f).

Примечание: в случае если батарея разряжена полностью (световой индикатор уровня заряда на дисплее (e) не загорается во время подзарядки, или же прибор не реагирует на нажатие кнопки вкл./выкл. (c)), необходимо заряжать его не менее 30 минут.

- Пока щетка заряжается, индикатор (e) мигает зеленым. Как только зарядка завершена, световой индикатор выключается. Полная подзарядка обычно занимает 12 часов, её хватает на период до 2 недель регулярного применения зубной щетки (дважды в день по две минуты) (рис. 1).

Примечание: в случае полной разрядки устройства световой индикатор может не загораться первые 30 минут зарядки.

- При низком заряде аккумулятора во время включения/выключения щетки в течение нескольких секунд на дисплее уровня заряда начинает мигать красный световой индикатор и снижается скорость мотора. При полной разрядке мотор остановится; для однократного использования потребуется заряжать устройство не менее 30 минут.
- Вы можете постоянно держать рукоятку на подключенном к сети зарядном устройстве, чтобы поддерживать полный заряд; устройство защищено от чрезмерной зарядки.

Примечание: Для лучшего функционирования храните рукоятку щетки при комнатной температуре.

Внимание: Не подвергайте рукоятку воздействию высоких температур выше 50 °С. Рекомендуемая температура окружающей среды для зарядки аккумулятора от 5 °С до 35 °С.

Использование зубной щетки

Техника чистки зубов

Намочите головку щетки и нанесите любую зубную пасту. Чтобы не допустить разбрызгивания, поднесите головку щетки к зубам, прежде чем нажать кнопку на рукоятке (рис. 2). Если вы используете одну из насадок Oral-B с **возвратно-вращательными движениями**, медленно перемещайте ее от зуба к зубу, задерживаясь на поверхности каждого на несколько секунд. (рис. 5). Независимо от используемой насадки не забывайте чистить все 3 поверхности зубов: жевательную, наружную и внутреннюю. Уделите одинаковое внимание всем четырем квадрантам ротовой полости. Вы можете также проконсультироваться со стоматологом или специалистом по гигиене полости рта по поводу наиболее подходящей вам техники.

В первые дни использования любой электрической зубной щетки ваши десны могут немного кровоточить. Обычно это явление прекращается через несколько дней. Если кровоточивость десен сохраняется в течение 2 недель, обратитесь к стоматологу или специалисту по гигиене полости рта. Если у вас высокая чувствительность зубов и/или десен, Oral-B рекомендует использовать режим «Sensitive Clean» (в зависимости от модели) (возможно, в комбинации с насадкой Oral-B «Sensitive Clean»)

Режимы чистки зубов (в зависимости от модели)

Режим «Ежедневная чистка» – обычный режим для ежедневной чистки полости рта.

Режим «Чувствительный» – мягкая, но тщательная чистка чувствительных областей полости рта.

«Отбеливание» — Исключительная полировка зубов для особых случаев или ежедневно.

Переключение между режимами:

Зубная щетка автоматически начинает работу в режиме «Ежедневная чистка» или «Чувствительный» (в зависимости от модели). Для переключения на другие режимы нажимайте на кнопку вкл/выкл. Чтобы выключить зубную щетку, удерживайте кнопку вкл/выкл до остановки мотора.

Профессиональный таймер

Короткий прерывистый звуковой сигнал с интервалом в 30 секунд напоминает вам о необходимости почистить все четыре сектора полости рта одинаково (рис. 3). Длинный прерывистый звук обозначает окончание рекомендованной профессионалами 2-минутной чистки зубов. Если зубная щетка выключилась во время чистки, таймер запомнит время чистки в течение 30 секунд. При остановках дольше 30 секунд таймер сбрасывается.

Датчик давления

При слишком сильном нажатии на зубную щетку индикатор датчика давления (b) загорается красным светом, информируя о необходимости уменьшить давление.

Помимо этого, головка зубной щетки прекратит пульсирующие колебания, а скорость ее вращения уменьшится (в режимах «Ежедневная чистка» и «Чувствительный») (рисунок 4).

Периодически проверяйте действие датчика давления, осторожно надавливая на зубную щетку во время использования.

Сменные насадки



Насадка Oral-B CrossAction

Самая продвинутая из наших насадок. Срезанные под углом щетинки для точной чистки. Снимает и устраняет зубной налет.



Насадка Oral-B Sensitive Clean

представляет собой комбинацию обычных щетинок для чистки поверхности зубов и ультратонких щетинок для чистки участков вдоль линии дёсен.

Большая часть насадок Oral-B оснащены щетинками INDICATOR®, позволяющими вам отслеживать необходимость замены насадки. При тщательной чистке зубов дважды в день в течение двух минут щетинки выцветают наполовину приблизительно за три месяца, демонстрируя необходимость смены насадки. Если щетинки обтрепались до того, как цвет побледнел, возможно, вы слишком сильно нажимаете на щетку при чистке.

Мы не рекомендуем использовать насадки Oral-B «FlossAction» и Oral-B «3D White», если вы носите брекеты. Для очистки зубов вокруг скоб и брекет-систем специально разработана щетка-насадка Oral-B «Ortho».

Рекомендации по очистке

После чистки зубов промойте насадку под струей воды, не выключая зубную щетку. Выключите щетку и снимите насадку. Вымойте ручку и насадку по отдельности, вытрите их насухо и снова соберите. Перед очисткой отключите зарядное устройство (f) от сети. Контейнер для насадок с защитной крышкой (h) и держатель для насадок (g) можно мыть в посудомоечной машине. Зарядное устройство (f), футляр (i) и чехол для зарядного устройства (j) следует протирать влажной тканевой салфеткой (рисунок 6). Храните очищенную и высушенную зубную щетку с насадками в футляре (i).

В изделие могут быть внесены изменения без уведомления.

Утилизация

Данное устройство содержит аккумуляторные батареи и/или электрические отходы, подлежащие утилизации. В интересах защиты окружающей среды не выбрасывайте его вместе с домашним мусором.

Утилизация может быть произведена в пунктах сбора электрических отходов в вашей стране.



Li-Ion

Гарантия

На изделие распространяется гарантия в течение двух лет с момента покупки. В течение гарантийного периода мы бесплатно устраним любые производственные дефекты (материалов или сборки) путем ремонта или замены всего изделия на наше усмотрение. В зависимости от наличия, мы имеем

право предоставить вам изделие другого цвета или эквивалентной модели.

Данная гарантия не распространяется на: случаи повреждения вследствие неправильного использования, естественного износа или использования, особенно в отношении насадок для рукоятки щетки, а также дефектов, не влияющих на работу или ценность устройства.

Действие гарантии прекращается при осуществлении ремонта неавторизованными сервисными службами и использовании иных запчастей, кроме оригинальных запчастей Braun.

Для осуществления гарантийного обслуживания передайте данное изделие в авторизованный сервисный центр Oral-B Braun вместе с чеком, подтверждающим покупку изделия.

По вопросам выполнения гарантийного или послегарантийного обслуживания, а также в случае возникновения проблем при использовании продукции, просьба связываться с Информационной Службой Сервиса BRAUN по телефону 8 800 200 2020.

Код даты производства:

Год и месяц выпуска указаны в производственном коде на маркировке зарядного устройства или зубной щетки. Найдите производственный код (минимум 11 символов), начинающийся с буквы.

Первая цифра кода относится к году выпуска.

Следующие две цифры указывают неделю выпуска.

Например, цифры «809» означают, что товар был выпущен в 9-ю неделю 2018 года.

Электрическая зубная щетка Braun тип 3772 с зарядным устройством тип 3757.

220-240 Вольт

50-60 Герц

0,9 Ватт



RU: Импортер/Служба потребителей:

ООО «Проктер энд Гэмбл Дистрибьюторская Компания», Россия,
125171, Москва, Ленинградское шоссе, 16А, стр.2.
Тел. 8-800-200-20-20

BY: Поставщики в Республике Беларусь:

ООО «Электросервис и Ко», Беларусь, 220125, г.
Минск, просп. Независимости, д.179, пом.17-1.

24

ИООО «АЛИДИ-Вест», 220140, Беларусь, г. Минск, ул.
Домбровская, 9, оф. 7.3.1. Сервисный центр: ООО
«Ресурс Плюс», Беларусь, 220037, г. Минск, ул.
Долгобродская, д. 11.

Произведено в Германии для Braun GmbH,
Frankfurter Str. 145, 61476 Kronberg, Germany/Браун
ГмбХ, Франкфуртер штрассе 145, 61476 Кронберг,
Германия.

Гарантийный срок/Срок службы 2 года

Сделано в Германии.

Класс защиты от поражения электрическим током: II и III.

Қазақша

Қолдану бойынша нұсқаулық

Oral-B® тіс щеткасы сізге және сіздің отбасыңызға ауыз қуысына күтім көрсетудің өзгеше, қауіпсіз және тиімді процедурасын қамтамасыз ету үшін арнайы жасалған.

МАҢЫЗДЫ

- Арасында құрылғыда/ желілік сымда зақымдар бар-жоғын тексеріп тұру қажет. Зақымдалған немесе ақаулы құрылғыны ешқашан қолданбаңыз. Құрылғы немесе желілік сым зақымдалған болса, Oral-B сервистік орталығына апарыңыз. Құрылғыға өзіндік жөндеу жасауға немесе өзгерістер еңгізуге тыйым салынады. Бұл тұтануға, тоқ соғуға немесе жарақаттануға әкелуі мүмкін.
- Құрылғының ешқандай жалғағышына бөгде заттарды тықпаңыз.
- 3 жасқа дейінгі балалардың қолдануы ұсынылмайды. Балалар және дене, сезу немесе ақыл-ой қабілеттері шектелген я болмаса сәйкес тәжірибесі мен білімі жеткіліксіз адамдар осы тіс щеткасын тек қауіпсіздігіне жауапты адамның қадағалауымен немесе құрылғыны қауіпсіз қолдану туралы нұсқаулар алса және оның ықтимал қаупін ұғынса ғана пайдалана алады.

- Балалар тіс қылсабын тазаламауы және бөлшектемеуі тиіс.
- Ойыншық емес!
- Бұл құрылғыны осы нұсқаулықта сипатталғандай, тағайындалу мақсатына сәйкес пайдаланыңыз. Өндірушімен ұсынылмаған саптамаларды қолданбаңыз. Жиынтыққа кіретін зарядтау құрылғысын ғана қолданыңыз.

АБАЙЛАҢЫЗ

- Зарядтау құрылғысының суға немесе сұйықтыққа түсуіне жол бермеңіз және оны ваннада немесе шұңғылшада болып қалуы, құлауы, мүмкін жерде сақтамаңыз. Зарядтау құрылғысы суға түссе, оны алуға әрекеттенбеңіз. Оны желіден дереу ажыратыңыз.
- Құрылғының аккумуляторын ауыстыруға болмайды. Құрылғыны ашпаңыз және бөлшектемеңіз. Аккумуляторды қайта өңдеуге тапсыру үшін құрылғыны утилизация саласындағы жергілікті заңнамаға сәйкес толық утилизациялаңыз. Тұтқа бүтіндігінің бұзылуы құрылғының зақымдалуына және кепілдіктің жойылуына әкеледі.
- Желіден өшіргенде сымнан емес, әрқашан желілік ашадан тартыңыз. Желілік ашаны ылғалды қолмен ұстамаңыз. Бұл тоқ соғуға әкелуі мүмкін.
- Ауыз қуысының кез келген ауруынан емдеу курсың өтіп жатсаңыз, құрылғыны қолдану алдында стоматологпен кеңесіңіз.
- Бұл тіс щеткасы жеке қолдануға арналған және стоматологиялық тәжірибеде немесе клиникада бір емделушіден артық қолданылуға арналмаған.
- Тек тістерді тазалауға арналған. Щетканы шайнамаңыз және кемірмеңіз. Ойыншық ретінде немесе ересектің қадағалауынсыз қолдануға болмайды.

Сынған саптама майда бөлшектерден тұншығу немесе тістерді зақымдау қаупін тудыруы мүмкін. Мұны болдырмау үшін:

- Әрбір қолдану алдында саптама тұтқаға тығыз тиіп тұрғанына көз жеткізіңіз. Саптама тұтқаға тиісінше тиіп

тұрмаса, тіс щеткасын қолдануды тоқтатыңыз.
Саптамасыз ешқашан қолданбаңыз.

- Тіс щеткасы еденге құлаған болса, келесі қолдану алдында тіпті көрінетін зақымдары жоқ болса да, саптаманы ауыстырыңыз.
- Саптаманы үш ай сайын немесе тозуына сай жиірек ауыстырыңыз.
- Әрбір қолданудан кейін саптаманы мұқият тазалаңыз («Тазалау туралы ұсыныстар» бөлімін қараңыз). Дұрыс тазалау тіс щеткасының қауіпсіздігін қамтамасыз етуге және оның қызмет көрсету мерзімін ұзартуға көмектеседі.

Сипаттамасы және жиынтықтылығы

- a Ауыстырылатын саптама
- b Қысым датчигінің жарық индикаторы
- c Қосу/Өшіру түймесі (режим таңдау)
- d Тұтқа
- e Аккумулятор зарядының жарық индикаторы
- f Зарядтау құрылғысы

Жиынтықтылығы (модельге байланысты):

- g Саптамаларға арналған ұстағыш
- h Қорғаныш қақпағы бар саптамаларға арналған контейнер
- i Тасымалдау қаптамасы(дизайны өзгеше болуы мүмкін)
- j Зарядтау құрылғысына арналған қап

Ескерту. Ішіндегісі модельге байланысты өзгеше болуы мүмкін.

Айрықшалама

Электрлік қуат көзінің айрықшаламасын қуаттау құрылғысының түбінен қараңыз.

Шуыл деңгейі: ≤65 дБ (А)

Зарядтау және қолдану

Тіс щеткаңыз қауіпсіз және ваннада қолдануға жарамды.

- Тіс щеткасын электр желісіне қосылған зарядтау құрылғысына орналастырып, дереу немесе қысқа уақыт зарядтаудан кейін пайдалануды бастауға болады (f).

Ескерту. Егер аккумулятор заряды толық таусылса (зарядтау барысында заряд деңгейінің жарықтық индикаторы (e) жанбайды немесе жабдық Қосу/Өшіру түймесін (c) басуға жауап бермейді), кемінде 30 минут бойы зарядтау қажет.

- Зарядтау барысында тұтқадағы аккумулятор зарядының индикаторы (e) жасыл түсте жыпылықтайды. Құрылғы толық зарядталғанда, заряд индикаторы сөнеді. Толық зарядтау шамамен 12 сағатқа созылып, щетканы жиі пайдалану жағдайында кемінде 2 апта жұмыс күйін қамтамасыз етеді (күніне 2 минуттан екі рет) (1-сурет). Ескерту. Егер аккумулятор толық бітсе, заряд индикаторы бірден емес, 30 минуттан кейін жануы мүмкін.
- Аккумулятордың деңгейі төмен болғанда, заряд индикаторы (f) тіс щеткасы қосылғанда және өшкенде бірнеше секунд бойы қызыл түсте жыпылықтап, мотор жылдамдығын бәсеңдетеді. Заряд толық біткенде мотор тоқтайды; бір реттік пайдалану үшін кемінде 30 минут зарядтау қажет.
- Тіс щеткасын желіге қосылған зарядтау құрылғысында сақтауға болады; құрылғы шамадан тыс зарядталудан қорғалған. Ескерту. Аккумулятордың оңтайлы жұмыс істеуі үшін тіс щеткасын бөлме температурасында сақтаңыз. **Назар аударыңыз!** Тұтқаны 50 °C-тан артық температураға шығармаңыз. Зарядтау үшін қоршаған ортаның оңтайлы температурасы 5–35 °C температура аралығын құрайды.

Электрлік тіс қылсабын пайдалану

Тіс тазалау әдісі

Саптаманы сулап, кез келген тіс пастасын жағыңыз.

Шашыратпау үшін, щетканы қосу алдында оны тіске жақындатыңыз (2-сурет). Тісті қайтарылатын-айналмалы қозғалысы бар Oral-B щеткасымен тазалағанда, әр тіске бірнеше секунд бөліп, щетканың басын бір тістен басқа тіске баяу жылжытыңыз (5-сурет).

Қолданылатын саптаманың түріне тәуелсіз әрқашан тістің барлық үш бетін тазалау керек: шайнама, сыртқы және ішкі. Ауыз қуысының барлық төрт квадрантын бірқалыпты мұқият тазалау керек. Сізге оңтайлы тазалау әдісі бойынша стоматологпен немесе ауыз қуысы гигиенасы жөніндегі маманмен кеңесуге болады.

Электр тіс щеткасын алғашқы пайдаланған күндері қызыл иектен аз мөлшерде қан ағуы мүмкін. Қан ағу әдетте бірнеше күннен кейін тоқтайды. Егер 2 аптадан кейін қызыл иектен әлі де қан ақса, стоматологқа немесе ауыз қуысы гигиенасы жөніндегі маманға қаралыңыз. Егер тісіңіз және (немесе) қызыл иегіңіз

сезімтал болса, Oral-B компаниясы «Sensitive Clean» режимін (модельге байланысты), ал қажет болса, Oral-B «Sensitive Clean» ауыспалы саптамасын пайдалануды ұсынады.

Тазалау режимдері (модельге байланысты)

«Күнделікті тазалау» — Ауыз қуысын стандартты күнделікті тазалау

«Сезімтал» — Ауыз қуысының сезімтал тұстарын жұмсақ түрде, бірақ мұқият тазалау.

«Ағарту» — Айрықша жағдайлар үшін немесе күнделікті тісті ерекше жылтырату

Режимдер арасында ауысу:

Сіздегі тіс қылсабында «Күнделікті тазалау» немесе «Сезімтал» тәртіптемесі автоматты түрде орнатылған (модельге байланысты).

Басқа тәртіптемеге ауыстырып қосу үшін қосу/өшіру пернесін бірізділікпен басыңыз. Тіс щеткасын өшіру үшін, Қосу/Өшіру түймесін мотор тоқтағанша басып тұрыңыз.

Кәсіби таймер

Аралығы 30 секундтық қысқа, үзілісті дыбыстық сигнал ауыз қуысының барлық төрт секторын бірдей тазалау қажеттігін еске салады (3-сурет). Ұзақ үзілісті дыбыстық сигнал стоматологтар ұсынған тісті 2 минуттық тазалаудың аяқталғанын білдіреді. Тазалау кезінде тіс щеткасы өшкенде, таймер тазалау уақытын 30 секунд бойы есте сақтайды. 30 секундтан артық тоқтағанда, таймер қалпына келтіріледі.

Қысым датчигі

Тіс щеткасын тым қатты басқанда, қысым датчигінің индикаторы (b) қысымды азайту қажеттілігін хабарлап, қызыл түсте жанады. Бұдан бөлек, тіс щеткасының басы лүпілді тербелісті тоқтатады, ал айналу жылдамдығы азаяды («Күнделікті тазалау» және «Сезімтал» режимдерінде) (4-сурет). Пайдалану барысында тіс щеткасын абайлап басу арқылы қысым датчигінің жұмысын жиі тексеріп тұрыңыз.

Ауыстырмалы саптамалар



Oral-B CrossAction саптамасы Саптамаларымыздың ішіндегі ең ілгерісі. Дәл тазалау үшін бұрыш жасап қиылған қытандар. Тіс қағын кетіріп, тазалайды.



Oral-B Sensitive Clean саптамасы
тістердің бетін тазалауға арналған әдеттегі қылтандардың және қызыл иек сызығының бойындағы аймақтарды тазалауға арналған ультражіңшке қылтандардың тіркесімі болып табылады.

Oral-B саптамаларының көпшілігі саптаманы ауыстыру қажеттілігін бақылауға мүмкіндік беретін INDICATOR® қылтандарымен жабдықталған. Тістер күніне екі реттен, екі минут бойы мұқият тазаланса, қылтандардың жартысы шамамен үш айда түсін өзгертіп, саптаманы ауыстыру қажеттілігін білдіреді.

Егер қылтандар түсін өзгертуге дейін тозса, тазалау кезінде щетканы тым қатты басатын шығарсыз.

Егер брекет кисеңіз, Oral-B «FlossAction» және Oral-B «3D White» саптамаларын пайдалану ұсынылмайды. Брекет пен қапсырмалар айналасындағы тістерді тазалау үшін арнайы Oral-B «Ortho» саптамасы жасалған.

Тазалау ұсыныстары

Тісті тазалағаннан кейін, тіс щеткасын қосып, саптаманы ағынды су астында шайыңыз.

Щетканы өшіріп, саптаманы алыңыз.

Тұтқа мен саптаманы бөлек жуып, толық құрғатып, қайта жинаңыз. Тазалау алдында зарядтау құрылғысын (f) желіден ажыратыңыз. Қорғаныс қақпағы бар саптамаларға арналған контейнерді (h) және саптамаларға арналған ұстағышты (g) ыдыс жуу машинасында жууға болады. Зарядтау құрылғысын (f), қаптаманы (i) және зарядтау құрылғысына арналған қапты (j) ылғалды мата сүлгімен сүрту керек (б-сурет). Тазаланған және құрғатылған тіс щеткасын саптамаларымен бірге қаптамада (i) сақтаңыз.

Ақпарат алдын ала ескертусіз өзгертілуі мүмкін.

Көдеге жарату

Өнімнің құрамында аккумуляторлық батареялар және (немесе) қайта өңделетін электр қалдықтар бар. Қоршаған ортаны қорғау мақсатында құралды тұрмыстық қалдықтармен бірге утилизацияламай, электр қалдықтарын жинайтын жергілікті бөлімшеге қайта өңдеуге тапсырыңыз.



Кепілдік

Бұйымға сатып алу сәтінен бастап екі жыл бойы шектеулі кепілдік беріледі. Кепілдік кезеңі бойы біз өз таңдауымыз бойынша жөндеу немесе бұйымды толығымен ауыстыру арқылы кез келген өндірістік ақауларды (материалдағы немесе жинаудағы) тегін жоямыз. Бар болуына байланысты, біз сізге түсі басқа немесе баламалы модельдегі бұйымды қамтамасыз етуге құқылымыз.

Бұл кепілдік дұрыс пайдаланбаудың нәтижесінде зақымданудың, табиғи тозудың жағдайларында, әсіресе саптамаға қатысты, сондай-ақ құрылғының жұмысына немесе құндылығына әсерін тигізбейтін ақауларға берілмейді. Жөндеу жұмыстары ресми рұқсаты жоқ сервистік қызметтер тарапынан іске асырылған жағдайда және Braun компаниясының түпнұсқа қосалқы бөлшектерінен басқа қосалқы бөлшектер пайдаланылған жағдайда, кепілдіктің қолданылуы тоқтатылады.

Кепілдікті қызмет көрсетуді іске асыру үшін бұйымның сатып алынуын растайтын чекпен бірге бұл бұйымды Oral-B Braun авторландырылған сервис орталығына тапсырыңыз.

Электр тоғының зақымдауынан қорғау класы:
II және III.

Германияда жасалған.

Өндіріс күнінің коды:

Шығарылған жылы мен айы зарядтау құрылғысының немесе тіс щеткасының таңбалауында өндірістік кодта көрсетілген. Өріптен басталатын өндірістік кодты (кем дегенде 11 таңбаны) табыңыз.

Кодтың бірінші саны шығарылған жылға жатады.

Келесі екі сан шығарылған аптаны көрсетеді.

Мысалы, «809» сандары тауар 2018 жылдың 9-шы аптасында шығарылғанын көрсетеді.

Braun GmbH үшін Германияда өндірілген:
Braun GmbH, Frankfurter Str. 145, 61476 Kronberg,
Germany/Браун ГмбХ, Франкфуртер штрассе 145,
61476 Кронберг, Германия.

Кепілдік мерзімі /қызмет ету мерзімі 2 жыл

Кепілдікті немесе кепілдіктен кейінгі қызмет көрсету әрекеттерін орындауға қатысты сұрақтар бойынша, сондай-ақ өнімді пайдалану барысында мәселе пайда болған жағдайда 8 800 080 50 52 телефоны бойынша

BRAUN Ақпараттық Қызмет көрсету Сервисіне
хабарласыңыз

220-240 Вольт
50-60 Герц
0,9 Ватт



3757 түріне жататын зарядтау құрылғысы бар 3772
түріне жататын Braun электр тіс щеткасы.

Импорттаушы/Тұтынушылар қызметі: «Проктер энд
Гэмбл Қазақстан Дистрибьюшн» ЖШС, Қазақстан,
Алматы қ., Медеу а., Нұрсұлтан Назарбаев д., 240Г үйі.
Импортер/Служба потребителей: ТОО «Проктер энд
Гэмбл Казахстан Дистрибьюшн», Казахстан, г. Алматы,
Медеуский р., пр. Нұрсұлтан Назарбаев, дом 240Г.
Тел.: 8-800-080-50-52

Azərbaycanca

Oral-B® diş fırçasınız sizə və ailənizə təhlükəsiz, effektiv və unikal fırçalama təmin etmək üçün xüsusi qayğı ilə dizayn edilib.

ƏHƏMİYYƏTLİ

- Bütün məhsulu/elektrik məftilini zədələrə görə vaxtaşırı yoxlayın. Zədələnmiş və ya qeyri-işlək qurğu istifadə edilməməlidir. Məhsul/elektrik məftili zədələndikdə Oral-B Servis Mərkəzinə aparın. Məhsula heç bir dəyişiklik etməyin və ya özünüz təmir etməyin. Bu, yanğına, cərəyan vurmasına və ya xəsarət almanıza səbəb ola bilər.
- Fırçanın açıq hissələrinə heç bir əşyanı daxil etməyin.
- 3 yaşdan aşağı uşaqların istifadə etməsi tövsiyə olunmur. Diş fırçaları uşaqlar və fiziki, hissi və yaxud əqli imkanları məhdud və ya təcrübəsi və məlumatı yetərsiz olan insanlar tərəfindən nəzarət altında və ya təhlükəsiz istifadəyə dair təlimatlandırıldıqdan və mümkün təhlükələri anladıqdan sonra istifadə oluna bilər.
- Təmizləmə və qulluq uşaqlar tərəfindən həyata keçirilməməlidir.
- Uşaqların cihazla oynamasına yol verilməməlidir.
- Bu məhsulu ancaq təyinatı üzrə göstəriş kitabçasında qeyd edildiyi kimi istifadə edin. İstehsalçı

tərəfindən məsləhət görülməyən əlavələrdən istifadə etməyin. Yalnız cihazın üstündə verilmiş enerji doldurma cihazından istifadə edin.

DIQQƏT

- Enerji doldurma cihazını suda və ya mayədə, yaxud yerə, vannaya və ya çanağa düşə biləcəyi yerdə saxlamayın. Suya düşdükdə əyilib götürməyin. Dərhal cərəyan yuvasından çıxarın.
- Cihazın batareyalarını əvəz etmək mümkün deyil. Məhsul yalnız batareyaları atmaq məqsədilə çıxaracağınlıq halda sökülə bilər. Cihaz yararsız hala gəldikdə onu atmaq üçün batareyaları cihazın içərisindən çıxardıqda diqqətli olmaq lazımdır ki, müsbət (+) və mənfi (-) qütblərdə qısa qapanma yaranmasın.
- Elektrik cərəyanından ayırdıqda elektrik məftilini deyil, həmişə ştəpseli yuvadan ayırın. Yaş əllərinizlə ştəpselə toxunmayın. Bu cərəyan vurmasına səbəb ola bilər.
- Hazırda ağız boşluğunuzla bağlı müalicə alırsınızsa istifadədən əvvəl stomatoloqunuzla məsləhətləşin.
- Bu diş fırçası fərdi gigiyena cihazıdır və stomatoloji praktika və ya müəssisədə bir neçə pasiyentdə istifadə üçün nəzərdə tutulmayıb.
- Yalnız dişləri fırçalamaq üçündür. Fırçanı çeynəmək və ya dişləmək olmaz. Böyüklərin nəzarəti olmadan oyuncaq kimi istifadə etmək olmaz.

Fırçanın başlığının sınaq kiçik hissələrə ayrılması nəticəsində boğulma təhlükəsinin və ya dişlərin zədələnməsinin qarşısını almaq üçün:

- Hər istifadədən əvvəl fırçanın başlığının düzgün oturduğundan əmin olun. Fırçanın başlığı düzgün oturmadıqda istifadəni dayandırın. Fırçanı başlığı olmadan heç vaxt istifadə etməyin.
- Diş fırçasının dəstəyi düşdükdə fırçanın başlığı növbəti istifadədən əvvəl, hətta heç bir zədə görünməsə belə dəyişilməlidir.
- Fırçanın başlığını hər 3 aydan bir və ya başlıq köhnədikdə daha tez yenisi ilə əvəz edin.
- Hər istifadədən sonra fırçanın başlığını müvafiq qaydada təmizləyin («Təmizləməyə dair tövsiyələr» bəndinə baxın). Düzgün təmizləmə diş fırçasından təhlükəsiz istifadə etməyə imkan verəcək və onun uzunmüddətli istifadəsini təmin edəcək.

Təsvir

- a Fırça başlığı
- b Təzyiqə nəzarət işığı
- c Yandırma/söndürmə düyməsi (rejim seçimi)
- d Dəstək
- e Enerji dolma indikator işığı
- f Adapter

Aksesuarlar (modeldən asılı olaraq):

- g Fırça başlığı ştativi
- h Qoruyucu örtüklü fırça başlığı bölməsi
- i Daşıma qabı (dizayn dəyişə bilər)
- j Adapter kisəsi

Qeyd: İçindəkilər modeldən asılı olaraq fərqli ola bilər

Xüsusiyyətlər

Gərginlik xüsusiyyətləri üçün doldurucunun alt hissəsinə baxın.

Səs səviyyəsi: ≤65 dB (A)

Enerji doldurma və istifadə

Diş fırçanız elektrik baxımından təhlükəsizdir və vanna otağında istifadə üçün hazırlanmışdır.

- Diş fırçanızı dərhal istifadə edə və ya qısa müddətlik doldurulmuş enerji cihazı ilə doldura bilərsiniz (f).
Qeyd: Batareya boş olduğu təqdirdə (enerji ilə doldurarkən enerjinin səviyyəsini göstərən ekranda (e) işıqlar görünməzsə və ya yandırma-söndürmə düyməsini (c) basarkən heç bir reaksiya olmazsa), ən az 30 dəqiqə enerji ilə doldurun.
- Enerji dolma indikator işığı (e) tutacağa enerji doldurularkən yaşıl rəngdə sayır. O, tam dolduqdan sonra işıq sönür. Tam dolma bir qayda olaraq 12 saat çəkir və mütəmadi qaydada ən azı 2 həftə fırçalamağa (gündə iki dəfə, 2 dəqiqə olmaqla) imkan verir (şəkil 1).
Qeyd: Tam boşaldıqdan sonra yaşıl işıq dərhal sayırışmaya bilər; bu, 30 dəqiqəyədək çəkə bilər.
- Bataryada enerji azdırsa, diş fırçanızı yandırarkən/söndürərkən enerji dolma indikator işığı (e) bir neçə saniyə qırmızı rəngdə sayır və mühərrik sürətini azaldır. Batareya boş olduqda, mühərrik dayanacaq; bir istifadə üçün ən azı 30 dəqiqəlik doldurma tələb olunur.
- Tam enerji ilə dolu qalması üçün tutacağı həmişə enerji doldurucu cihazda saxlaya bilərsiniz; cihaz batareyanın həddindən artıq dolmasının qarşısını alır.
Qeyd: Batareyanın optimal istismarı üçün tutacağı otaq temperaturunda saxlayın.

Diqqət: Tutacağı 50°C-dən artıq temperatura məruz qoymayın. Doldurma üçün tövsiyə olunan mühit temperaturu 5°C-dən 35°C-ə qədərdir.

Diş fırçasının istifadəsi

Fırçalama texnikası

Fırça başlığını su ilə yaş edin və diş pastası çəkin. Sıçramanın qarşısını almaq üçün cihazı işə salmazdan əvvəl fırça başlığını dişinizə tərəf çevirin (şəkil 2). Oral-B sağa fırlanan fırça başlıqlarından biri ilə dişinizi fırçalayarkən hər bir dişin üzərində bir neçə saniyə qalmaqla fırça başlığını bir dişdən digərinə hərəkət etdirin (şəkil 5).

İstənilən fırça başlığı ilə dişlərinizin hər 3 səthini fırçalamağı unutmayın: çeynəmə, xarici və daxili səthlər. Ağızınızın hər dövr hissəsini bərabər şəkildə fırçalayın. Həddən artıq təzyiq göstərməyin, fırçaya hər şeyi özü etməyə icazə verin. Sizin üçün doğru fırçalama texnikasını müəyyən etmək üçün öz stomatoloqunuz ilə məsləhətləşin.

Elektrik diş fırçasının ilk istifadə günlərində diş ətlərinin cüzi miqdarda qanaya bilər. Ümumilikdə, qanama bir neçə gün ərzində dayanmalıdır. 2 həftədən artıq davam edərsə, diş həkiminizə müraciət edin. Əgər sizin diş və ya diş ətiniz həssasdırsa, Oral-B «Həssas» (modeldən asılı olaraq) rejimi (istəyə uyğun Oral-B «Həssas» rejimli fırça başlığı) Oral-B istifadə etməyinizi tövsiyə edir.

Fırçalama rejimləri (modeldən asılı olaraq)

«**Gündəlik Təmizlik**» – Gündəlik ağız təmizliyi üçün standart rejim

«**Həssas**» – İncə, həssas nahiyələrin təmizliyi üçün

«**Ağartma**» – Hərdən və ya gündəlik istifadə üçün müstəsna parlatma

Rejimləri necə dəyişməli:

Diş fırçasınız avtomatik olaraq «Gündəlik Təmizləmə» və ya «Həssas» (modeldən asılı olaraq) rejimində başlayır. Digər rejimlərə keçirmək üçün ardıcıl olaraq yandırma/söndürmə düyməsini basın. Mühərrik dayanana qədər yandırma/söndürmə düyməsini basıb saxlayaraq diş fırçasını söndürün.

Peşəkar taymer

Hər 30 saniyədən bir olan qısa səs ağızınızın hər 4 tərəfini bərabər fırçalamağınızı Sizə xatırladacaq (şəkil 3). Uzun səs peşəkarlar tərəfindən tövsiyə edilən 2 dəqiqəlik fırçalama vaxtının bitdiyini xəbər verir. Fırçalama vaxtı diş fırçası qısa müddətə söndürülsə, vaxt 30 saniyə yaddaşda saxlanılır. 30 saniyədən artıq dayanma baş verdiyi təqdirdə taymer vaxtı sıfırlayır.

Təzyiqə Nəzarət

Həddən çox təzyiq tətbiq edilsə, təzyiqə nəzarət işığı (b) qırmızı rəngdə yanaraq təzyiqi azaltmanızı bildirəcək. Bununla yanaşı, («Gündəlik Təmizləmə» və «Həssas» rejimdə) fırça başlığının pulsasiyası dayanacaq və fırça başlığının titrəmə hərəkəti azalacaq (şəkil 4). Vaxtaşırı istifadə zamanı fırça başlığına orta dərəcədə basaraq təzyiqə nəzarətin necə işlədiyini yoxlayın.

Fırça Başlıqları



Oral-B CrossAction fırça başlığı
Bizim ən qabaqcıl fırça başlığımız. Dəqiq təmizləmə üçün bucaq altında yerləşən tüküklər. Ərpi çıxarır və təmizləyir.



Oral-B Sensitive Clean fırça başlığı
diş səthini təmizləmək üçün adi tüküklərlə damaq xəttində yumşaq fırçalama üçün ultra-nazik tüküklərin kombinasiyasından ibarətdir.

Əksər Oral-B fırça başlıqları fırça başlığının nə zaman dəyişdirilməli olduğunu göstərən açıq mavi INDICATOR® tüküklərinə malikdir.

Gündə iki dəfə iki dəqiqə ərzində tam fırçalama ilə mavi rəng təqribən 3 aya yarıyadək solaraq fırça başlığını dəyişdirmək lazım olduğundan xəbər verəcəkdir. Tüküklər rəng solmazdan əvvəl əyilibsə, dişlərə və damağa həddindən artıq təzyiq göstərmiş ola bilərsiniz.

Oral-B FlossAction və Oral-B 3D Bəyazlıq fırça başlıqlarını diş simləri ilə istifadə etməyi tövsiyyə etmirik. Bunun üçün xüsusi hazırlanmış Oral-B Ortho başlığını istifadə edə bilərsiniz.

Təmizlənməyə dair tövsiyələr

Fırçaladıqdan sonra, dəstək yandırılmış vəziyyətdə axar suyun altında fırça başlığını yaxalayın. Söndürün və fırça başlığını çıxarın.

Dəstəyi və fırça başlığını ayrı yuyun; birləşdirməzdən əvvəl onları silib qurulaşdırın. Təmizləməzdən əvvəl adapteri (f) cərəyandan ayırın. Fırça başlığı bölməsi/qoruyucu örtük (h) və fırça başlığı ştativi (g) qabyuyan maşında yuyula bilər. Adapter (f), və daşıma qabı (i) və adapter kisəsi (j) yalnız nəm parça ilə təmizlənməlidir (şəkil 6). Daşıma qabında (i) yalnız təmizlənmiş və qurulanmış dəstək/fırça başlıqlarını saxladığınıza əmin olun.

Öncədən xəbərdarlıq etmədən dəyişdirilə bilər.

Ekoloji bildiriş

Məhsul batareyalar və yenidən emal olunan elektrik tullantılardan ibarətdir. Ekoloji təhlükəsizlik üçün onu adi qaydada ev əşyalarını tulladığınız kimi deyil, ölkənizdə yenidən emal üçün nəzərdə tutulan elektrik tullantılarının toplandığı yerlərə tullayın.



Zəmanət

Məhsula satınalma tarixindən başlayaraq 2 il müddətinə məhdudlaşdırılmış zəmanət veririk. Zəmanət müddətində material və ya istehsaldakı nöqsanlar səbəbindən məhsulda yaranan istənilən qüsurları, qüsurlu hissələri təmir etməklə və ya bütün cihazı yenisi ilə əvəz etməklə (seçimimiz əsasında) pulsuz aradan qaldıracağıq. Ehtiyat hissələrinin mövcudluğundan asılı olaraq cihazı fərqli rənglə və ya ekvivalent modellə əvəz edəcəyik. Bu zəmanət məhsulla təchiz olunan hər bir ölkə üçün Braun və ya onun təyin edilmiş distribyutoru tərəfindən təmin edilir. Zəmanətə daxil deyil: qeyri-düzgün istifadə nəticəsində, cihazın, xüsusən də diş fırçalarının taxılması və ya istifadəsi zamanı yaranan zədə, cihazın işinə və dəyərinə cüzi təsir göstərən qüsurlar. Təmir icazəsiz şəxslər tərəfindən aparıldıqda və original Braun hissələri istifadə edilmədikdə, zəmanət etibarsız sayılır.

Zəmanət müddəti daxilində xidmətdən istifadə etmək üçün cihazı tam şəkildə alınma qəbzi ilə birlikdə Oral-B Braun Müştəri Xidmətləri Mərkəzinə gətirin və ya göndərin.

Dəyişilən fırça başlıqlarına zəmanət

Qeyri-Oral-B fırça başlıqları ilə istifadə nəticəsində yenidən doldurula bilən elektrik tutacaq zədələnsə, Oral-B zəmanəti etibarsızdır.

Oral-B dəyişdirilə bilən qeyri-Oral-B fırça başlıqlarının istifadəsini tövsiyyə etmir.

- Oral-B dəyişdirilə bilən qeyri-Oral-B diş fırçalarının keyfiyyətinə nəzarət etmir. Buna görə də dəyişdirilə bilən qeyri-Oral-B fırça başlıqlarının təmizlik səviyyəsinin yüksəkliyinə cihaz alınarkən ona verilən keyfiyyət əminliyini verə bilmərik.
- Oral-B qeyri-Oral-B fırça başlıqlarının uyğunluğuna əminlik verə bilməz.
- Oral-B qeyri-Oral-B fırça başlıqlarının tutacaqla birlikdə uzun-müddətli effektivliyinə təminat verə bilməz.

Bütün Oral-B fırça başlıqları Oral-B loqosunu və yüksək keyfiyyət standartlarını daşıyır. Oral-B fırça başlıqlarını və tutacaq hissələrini heç bir başqa ad altında satmır.

ქართული

თქვენი **Oral-B®** კბილის ჯაგრისი ყურადღებითაა შექმნილი ისე, რომ შემოგთავაზოთ თქვენ და თქვენს ოჯახს ხეხვის უნიკალური გამოცდილება, რომელიც უსაფრთხოცაა და ეფექტურიც.

მნიშვნელოვანი:

- პერიოდულად შეამოწმეთ კაბელი დაზიანებაზე. არ გამოიყენოთ დაზიანებული და გაუმართავი მონყობილობა. კაბელის დაზიანების შემთხვევაში, დამტენი მონყობილობა უნდა ნაილოთ Oral-B-ის მომსახურების ცენტრში. არ შეცვალოთ და არ შეაკეთოთ პროდუქტი, რადგანაც მან შეიძლება გაოინვიოს ხანძარი, ელექტროშოკი ან დაზიანება.
- არასდროს მოათავსოთ რაიმე საგანი მონყობილობის რომელიმე თავისუფალ ადგილას.
- ვნლამდე ასაკის ბავშვების მიერ გამოყენება არ არის რეკომენდებული. კბილის ჯაგრისები შეიძლება გამოიყენონ ბავშვებმა და დაქვეითებული ფიზიკური, მგრძობელობითი ან გონებრივი შესაძლებლობების მქონე ან გამოცდილებისა და ცოდნის არმქონე პირებმა, თუ მათ ზედამხედველობას

უწევინ ან მოწყობილობის
უსაფრთხოდ გამოყენების
ინსტრუქციებს აძლევინ და
მათ გააზრებული აქვთ
არსებული საფრთხეები.

- მოწყობილობის წმენდა და
მოვლა არ უნდა
განხორციელდეს ბავშვების
მიერ.
- ბავშვებმა არ უნდა ითამაშონ
ხელსაწყოთი.
- გამოიყენეთ ეს პროდუქცია
მხოლოდ დანიშნულებისამებრ,
როგორც აღწერილია ამ
სახელმძღვანელოში. არ
გამოიყენოთ დამატებითი
ხელსაწყოები, რომლებიც
არ არის რეკომენდებული
მწარმოებლის მიერ.
გამოიყენეთ მხოლოდ ის
დამტენი, რომელიც მოყვება
მოწყობილობას.

გაფრთხილება

- არ მოათავსოთ დამტენი წყალში ან სითხეში
და არ შეინახოთ ისეთ ადგილას, საიდანაც
შეიძლება გადავარდეს ან მოხვდეს აბაზანაში
ან ნიჟარაში. არ მოკიდოთ მას ხელი, როდესაც
წყალშია ჩავარდნილი. გამოაძრეთ
როზეტიდან დაუყოვნებლივ.
- ეს მოწყობილობა შეიცავს ბატარეას, რომლის
შეცვლაც არ შეიძლება. ნუ დაშლით
პროდუქტს გარდა იმ შემთხვევისა, როდესაც
იღებთ ბატარეას. როდესაც ერთეულის
გადაგდებაზე ბატარეას ამოიღებთ,
გამოიჩინეთ სიფრთხილე, რათა არ
გამოიწვიოთ დადებითი (+) და უარყოფითი (-)
ტერმინალების მოკლე ჩართვა.

- როზეტიდან გამოდრობისას, ყოველთვის მოქაჩეთ შტეკერი კაბელის ნაცვლად. არ შეეხოთ შტეკერს სველი ხელებით. ამან შეიძლება გამოიწვიოს ელექტროშოკი.
- თუ პირის ღრუსთან დაკავშირებული ნებისმიერი სახის მკურნალობას გადიხართ, გაიარეთ კონსულტაცია თქვენს სტომატოლოგ სპეციალისტთან გამოყენებამდე.
- ეს კბილის ჯაგრისი არის ხელსაწყო, რომელიც წარმოადგენს თავის მოვლის საშუალებას და არ არის გამიზნული სტომატოლოგიურ პრაქტიკაში ან დაწესებულებაში მრავალ პაციენტზე გამოსაყენებლად.
- მხოლოდ კბილების გამოხეხვისთვის. არ დაღეჭოთ ჯაგრისი და არ უკბიჩოთ მას. არ გამოიყენოთ, როგორც სათამაშო, ან ზრდასრულის ზედამხედველობის გარეშე.

ჯაგრისის თავის გატეხვის ასაცილებლად, რამაც შეიძლება წარმოქმნას მცირე ნაწილებით დახრჩობის საფრთხე ან დაზიანოს კბილები:

- ყოველი გამოყენების წინ, შეამოწმეთ, რომ ჯაგრისის თავი კარგადაა მორგებული. შეწყვიტეთ კბილის ჯაგრისის გამოყენება, თუ ჯაგრისის თავი კარგად არაა მორგებული. არასდროს გამოიყენოთ ჯაგრისის თავის გარეშე.
- თუ კბილის ჯაგრისის სახელური დაგივარდათ, ჯაგრისის თავი უნდა გამოიცვალოს შემდეგ გამოყენებამდე მაშინაც კი, თუ დაზიანება არაა შესამჩნევი.
- გამოცვალეთ ჯაგრისის თავი ყოველ 3 თვეში ან უფრო მალე, თუ ჯაგრისის თავი იცვითება.
- განმინდეთ ჯაგრისის თავი ჯეროვნად ყოველი გამოყენების შემდეგ (იხილეთ პარაგრაფი „რეკომენდაციები განმენდის შესახებ“). ჯეროვანი განმენდა განაპირობებს კბილის ჯაგრისის უსაფრთხო გამოყენებასა და ფუნქციონირებას.

აღწერა

- a ჯაგრისის თავი
- b ღრძილზე დანოლის კონტროლის ნათურა
- c ჩართვა/გამორთვის ლილაკი (რეჟიმის არჩევა)
- d სახელური

- e დატენვის ინდიკატორი ნათურა
- f დამტენი

აქსესუარები (დამოკიდებულია მოდელზე):

- g ელექტრონული ჯაგრისის თავის დამჭერი
- h ჯაგრისის თავის ბუდე დამცავი თავსახურით
- i სამგზავრო ჩანთა (დიზაინი შეიძლება განსხვავდებოდეს)
- j დამტენის კოლოფი

შენიშვნა: შიგთავსი შესაძლოა განსხვავდებოდეს შექმნილი მოდელების მიხედვით

სპეციფიკაციები

ძაბვის შესახებ შენიშვნები იხილეთ დამტენი მონოცილობის ქვემოთ.
 ხმაურის დონე: ≤65 დბ (ა)

დატენვა და ფუნქციონირება

თქვენი კბილის ჯაგრისი არის ელექტრულად უსაფრთხო და გამიზნულია საბაზანოში გამოსაყენებლად.

- თქვენ შეგიძლიათ, გამოიყენოთ თქვენი კბილის ჯაგრისი დაუყოვნებლივ, ან დატენოთ ის მოკლე ხნით, როზეტში შეერთებულ დამტენზე მოთავსებით (f).

შენიშვნა: იმ შემთხვევაში, თუ ელემენტი დაცლილია (არ ინთება დატენვის მაჩვენებლის შუქი (e) დატენვისას, ან მონოცილობას არ აქვს რეაქცია On/Off ლილაკზე (c) დაჭერისას), დატენეთ ის მინიმუმ 30 წუთის განმავლობაში.

- დატენვის ინდიკატორი ნათურა (e) მწვანედ ანთია, სანამ სახელური იტენება. სრულად დატენვის შემდეგ, ნათურა ჩაქრება. სრულად დატენვა, ჩვეულებრივ, გრძელდება 12 საათი და ყოფნის, სულ მცირე, 2 კვირის განმავლობაში კბილების რეგულარული გამოხეხვისთვის (დღეში ორჯერ, 2 წუთით) (სურათი 1).
 შენიშვნა: მეტისმეტად განმუხტვის შემდეგ, მწვანე ნათურა შეიძლება მაშინვე არ აინთოს; ამას შეიძლება დაჭირდეს 30 წუთი.

- თუ ელემენტი დამჯდარი, დატენვის ინდიკატორი ნათურა (e) წითლად ციმციმებს რამდენიმე წამის განმავლობაში კბილის ჯაგრისის ჩართვა/გამორთვისას, ხოლო ძრავის მუშაობა შენელებულია. ელემენტის დაცლის შემდეგ, ძრავა გაჩერდება; ერთჯერად გამოყენებას, სულ მცირე, 30-წუთიანი დამუხტვა დასჭირდება.

- სახელურის შენახვა ყოველთვის შესაძლებელია შეერთებულ დამტენზეც; ელემენტის ზედმეტად დატენვას თავად მონყობილობა აკონტროლებს.
შენიშვნა: ელემენტის ოპტიმალური ფუნქციონირებისათვის, სახელური შეინახეთ ოთახის ტემპერატურაზე.
გაფრთხილება: არ შეინახოთ და დატენოთ სახელური 50 °C-ზე მაღალ ტემპერატურაზე. დატენვისათვის რეკომენდირებული ტემპერატურა არის 5 °C -დან 35 °C-მდე.

კბილის ჯაგრისის გამოყენება

წმენდის ტექნიკა

დაასველეთ ჯაგრისის თავი და დაიტანეთ ნებისმიერი სახის კბილის პასტა. ჩართეთ კბილის ჯაგრისი მხოლოდ მას შემდეგ, რაც მიიტანთ მას კბილებთან (სურათი 2). ორალ-ბ-ის ჯაგრისის პულსირებად-მბრუნავი თავების გამოყენებით კბილების წმენდისას, ნელა გადაადგილეთ ჯაგრისი ერთი კბილიდან მეორეზე, ყოველ კბილს დაუთმეთ რამდენიმე წამი. (სურათი 5).

ჯაგრისის ნებისმიერი თავის გამოყენებისას, არ დაგავიწყდეთ თქვენი კბილების სამივე ზედაპირის გახეხვა: საღეჭი, გარე და შიდა ზედაპირები. თანაბრად გაიხეხეთ თქვენი პირის ღრუს ოთხივე მხარე. თქვენთვის შესაფერისი მეთოდის არჩევის მიზნით, დაუკავშირდით თქვენს სტომატოლოგს ან სტომატოლოგ-ჰიგიენისტს.

ელექტრო ჯაგრისის გამოყენების პირველი დღეების განმავლობაში შესაძლებელია ღრძილებიდან მცირე სისხლდენა. როგორც წესი, სისხლდენა წყდება რამდენიმე დღეში. თუ ის გაგრძელდება 2 კვირაზე მეტი დროის განმავლობაში, დაუკავშირდით თქვენს სტომატოლოგს ან სტომატოლოგ-ჰიგიენისტს. თუ მგრძობიარე კბილები ან ღრძილები გაქვთ, ორალ-ბი გირჩევთ «Sensitive» რეჟიმის (მოდელის მიხედვით) გამოყენებას (სურვილისამებრ, ორალ-ბი «Sensitive» ჯაგრისის თავთან კომბინაციაში).

ხეხვის რეჟიმები (დამოკიდებულია მოდელზე)

«ყოველდღიური წმენდა» – სტანდარტული რეჟიმი პირის ღრუს ყოველდღიური წმენდისთვის

«მგრძობიარე» – მგრძობიარე არეების სათუთი, მაგრამ საფუძვლიანი წმენდა

«გათეთრება» – განსაკუთრებული გაპრიალება პერიოდული ან ყოველდღიური გამოყენებისთვის

როგორ გადართოთ რეჟიმები:

თქვენი კბილის ჯაგრისი ავტომატურად «ყოველდღიური წმენდის» ან «მგრძნობიარე» (დამოკიდებულია მოდელზე) რეჟიმზე იმუშავებს. სხვა რეჟიმებზე გადასართავად, თანმიმდევრობით დააჭირეთ ჩართვა/გამორთვის ღილაკს. გამორთეთ კბილის ჯაგრისი ჩართვა/გამორთვის ღილაკზე ხელის დაჭერით, სანამ ძრავა არ გაჩერდება.

პროფესიონალური ტაიმერი

მოკლე წყვეტილი ხმა 30-წამიანი ინტერვალებით შეგახსენებთ, რომ 30-წამის დროს ოთხივე ნაწილი თანაბრად გაიხეხოთ (სურათი 3).

გრძელი წყვეტილი ხმა მიგითითებთ, რომ პროფესიონალების მიერ რეკომენდირებული 2-წუთიანი ხეხვის დრო ამოიწურა. თუკი ხეხვის დროს კბილის ჯაგრისი გამოირთვება, ხეხვის განვლილი დრო დამახსოვრებული იქნება 30 წამის განმავლობაში. 30 წამზე დიდი ხნით შეჩერების შემთხვევაში, ტაიმერი ავტომატურად გადაყენდება.

ღრძილზე დაწოლის კონტროლი

თუ დაწოლა მეტისმეტად ძლიერია, ღრძილზე დაწოლის კონტროლის ნათურა (b) წითლად აინთება, რაც დაწოლის შემცირების საჭიროებას განიშნებთ.

გარდა ამისა, ჯაგრისის თავის პულსაცია შეწყდება და მისი ოსცილაციური მოძრაობა შემცირდება («ყოველდღიური წმენდის» და «მგრძნობიარე» რეჟიმებისას) (სურათი 4).

პერიოდულად შეამოწმეთ ღრძილებზე დაწოლის კონტროლის მუშაობა, გამოყენების პროცესში ჯაგრისის თავზე ზომიერად დაწოლის გზით.

ჯაგრისის თავები



Oral-B-ის ჯვარედინული მოქმედების

ჯაგრისის თავი

ჩვენი ყველაზე დახვეწილი ჯაგრისის თავი. კუთხოვანი ჯაგარი ზუსტი წმენდისთვის. მლის და აშორებს ნადებს.



Oral-B მგრძნობიარე წმენდა ჯაგრისის

თავი

წარმოადგენს კბილების ზედაპირს გასაწმენდად შექმნილი თანაბარი ჯაგრებისა და ღრძილების რბილი გამოხეხვისთვის გათვლილი ულტრათხელი ჯაგრების კომბინაციას.

Oral-B-ის ჯაგრისის თავების უმეტესობა შეიცავს ღია ლურჯ INDICATOR® ჯაგარს, რომელიც გეხმარებათ ჯაგრისის თავის გამოცვლის საჭიროების გაკონტროლებაში. სრულყოფილად გამოხეხვით, დღეში ორჯერ, ორი წუთის განმავლობაში, ლურჯი ფერი ნახევრად გაუფერულდება დაახლოებით 3 თვეში, რაც მიგანიშნებთ ჯაგრისის თავის გამოცვლის საჭიროებაზე. თუ ჯაგარი გაბრტყელდა ფერის გადასვლამდე, ეს შეიძლება იმას ნიშნავდეს, რომ თქვენ ზედმეტ ძალას იყენებთ კბილებსა და ღრძილებზე.

ჩვენ არ გირჩევთ Oral-B «FlossAction» ან Oral-B «3D White» ჯაგრისის თავების გამოყენებას ბრეკეტებისთვის. ასეთ შემთხვევაში შეგიძლიათ გამოიყენოთ Oral-B «Ortho» ჯაგრისის თავი, რომელიც განკუთვნილია სპეციალურად ბრეკეტების წმენდისთვის.

კბილის ჯაგრისის წმენდასთან დაკავშირებული რეკომენდაციები

განეხვის შემდეგ, გარეცხეთ თქვენი ჯაგრისი თავი გამდინარე წყლით ისე, რომ სახელური ჩართულ მდგომარეობაში იყოს. გამორთეთ და მოხსენით ჯაგრისის თავი. სახელური და ჯაგრისის თავი გარეცხეთ ცალ-ცალკე; ხელახლა აწყობამდე გაამშრალეთ. გაწმენდამდე გამორთეთ დამტენი (f). ჯაგრისის თავის ბუდე/დამცავი თავსახური (h) და ჯაგრისის თავის დამჭერი (g) ირეცხება ჭურჭლის სარეცხ მანქანაში. დამტენი (f), სამზავრო ჩანთა (i) და დამტენის კოლოფი (j) უნდა გაიწმინდოს მხოლოდ ნოტიო ქსოვილით (სურათი 6). სამზავრო ჩანთაში (i) მხოლოდ გაწმენდილი და გამშრალებული სახელური/ჯაგრისის თავები შეინახეთ.

შეიძლება, შეიცვალოს ყოველგვარი შეტყობინების გარეშე.

შენიშვნა გარემოს დაცვის შესახებ

პროდუქტში გამოიყენება ელემენტები და/ან

გადამუშავებადი ელექტრონული ნარჩენები. გარემოს დაცვის მიზნით, არ გადააგდოთ საყოფაცხოვრებო ნაგავში და გადამუშავების მიზნით მიიტანეთ თქვენს ქვეყანაში არსებულ, ელექტრონული ნარჩენების შეგროვებისათვის განკუთვნილ ადგილებში.



გარანტია

ჩვენ ვიძლევიტ 2-წლიან შეზღუდულ გარანტიას პროდუქტზე, რომელიც ძალაში შედის შესყიდვის თარიღიდან.

გარანტიის პერიოდის ფარგლებში ჩვენ, სასყიდლის გარეშე, აღმოვფხვრით მონყობილობაში არსებულ ნებისმიერ დეფექტს, რომელიც გამოწვეულია მასალის ან დამზადების ხარისხის პრობლემით, რისთვისაც შევაკეთებთ ან შეგიცვლით მთლიან მონყობილობას, რასაც თავად გადავწყვეტთ. ხელმისაწვდომობის მიხედვით, ერთეულის შეცვლით შეიძლება მიიღოთ განსხვავებული ფერი ან ეკვივალენტური მოდელი. აღნიშნული გარანტია მოქმედებს ნებისმიერ ქვეყანაში, სადაც მონყობილობა მიწოდებული იქნება ბრაუნის ან მის მიერ დანიშნული დისტრიბუტორის მიერ.

ჩვენი გარანტია არ ფარავს ზიანს, რომელიც წარმოიშვა მონყობილობის არასწორი გამოყენების, ბუნებრივი ცვდის ან გამოყენების შედეგად, ეს განსაკუთრებით ეხება ჯაგრისის თავებს და დეფექტებს, რომლებსაც უმნიშვნელო ეფექტი აქვს მონყობილობის ღირებულებასა და გამოყენებითობაზე. გარანტია ბათილდება, თუ შეკეთება შესრულდა არავტორიზებული პირების მიერ და თუ შეკეთების პროცესში არ იყო გამოყენებული ორიგინალი ნაწილები.

საგარანტიო პერიოდის განმავლობაში მომსახურების მისაღებად, წარადგინეთ ან გაუგზავნეთ მონყობილობა სრულად და სავაჭრო ჩეკი ავტორიზებულ Oral-B-ის ბრაუნის კლიენტთა მომსახურების ცენტრს. მხოლოდ გაერთიანებული სამეფოსთვის: ეს გარანტია არანაირად არ მოქმედებს კანონით დადგენილ თქვენს უფლებებზე

გარანტია ჯაგრისის თავების შეცვლაზე

Oral-B-ს გარანტია გაუქმდება იმ შემთხვევაში, თუკი ჯაგრისის სახელოურის დაზიანება დაკავშირებულია ისეთი ჯაგრისის თავის გამოყენებასთან, რომელიც არ არის წარმოებული Oral-B-ს მიერ.

Oral-B არ გირჩევთ ისეთი ჯაგრისის თავების გამოყენებას, რომლებიც არ არის წარმოებული Oral-B-ს მიერ.

- Oral-B ვერ აკონტროლებს სხვა ბრენდების მიერ წარმოებული ჯაგრისის თავების ხარისხს. ამგვარად, ჩვენ არ შეგვიძლია, პასუხი ვაგოთ სხვა ბრენდების მიერ წარმოებული ჯაგრისის თავების სწორ ფუნქციონირებაზე, რაც ხაზგასმულია ჩვენს მიერ წარმოებული ელექტრონული კბილის ჯაგრისის ყიდვის დროს.
- Oral-B-ს არ შეუძლია, პასუხი აგოს სხვა ბრენდების მიერ წარმოებული ჯაგრისის თავების ჩვენს კბილის ჯაგრისთან სწორად მორგებაზე.
- Oral-B-ს არ შეუძლია, განსაზღვროს სხვა ბრენდების მიერ წარმოებული ჯაგრისის თავების გრძელვადიანი გავლენა ჩვენი ჯაგრისის ცვეთაზე.

Oral-B-ს მიერ წარმოებულ ჯაგრისის თავებზე ყოველთვის დატანილია Oral-B-ს ლოგოტიპი და ისინი აკმაყოფილებს Oral-B-ს ხარისხის მაღალ სტანდარტებს. Oral-B არ ყიდის ჯაგრისის თავებს რომელიმე სხვა ბრენდის სახელით.





90550907

