

**BORK**

КОСМЕТОЛОГИЧЕСКИЙ  
ПРИБОР F503

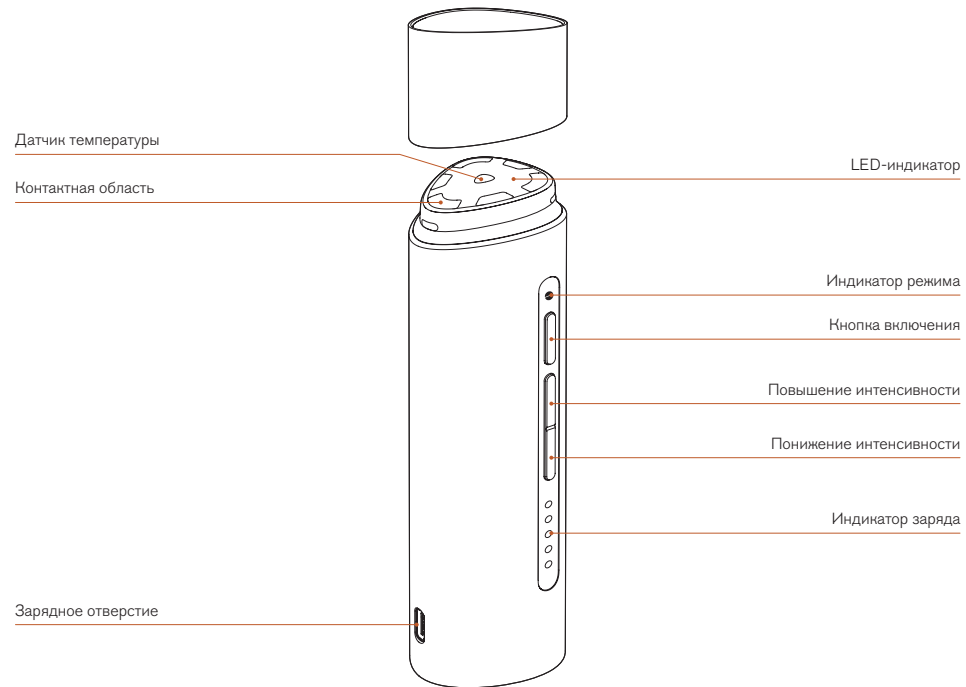
РУКОВОДСТВО ПОЛЬЗОВАТЕЛЯ



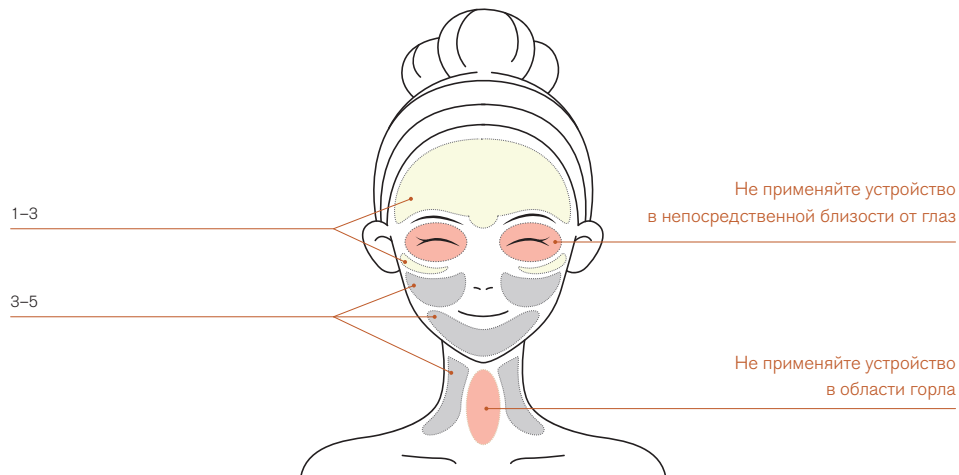
## Мобильное приложение BORK

Зарегистрируйте технику в мобильном приложении.

Вы получите быстрый доступ к инструкциям, аксессуарам, напоминаниям о необходимости замены расходных материалов, а также к рецептам, новинкам и эксклюзивным коллекциям.



## РЕКОМЕНДОВАННЫЕ УРОВНИ ИНТЕНСИВНОСТИ



## ПЕРЕД ПЕРВЫМ ИСПОЛЬЗОВАНИЕМ

- Проконсультируйтесь с врачом или косметологом.
- Внимательно ознакомьтесь с данным руководством пользователя.
- Удалите и безопасно утилизируйте упаковочные материалы и защитные пленки с корпуса прибора.
- Зарядите прибор на протяжении трех часов.

## ПРАВИЛА ПОДКЛЮЧЕНИЯ К ЭЛЕКТРОСЕТИ

- Не прикасайтесь влажными руками к вилке шнура питания.
- Подключая и извлекая устройство из сети питания, не тяните за шнур, беритесь только за вилку.

## ЭКСПЛУАТАЦИЯ

- Чтобы включить или выключить прибор зажмите кнопку включения на протяжении 2 секунд.
- Выберите один из трех режимов работы коротким нажатием кнопки включения:

☰ Разглаживание морщин вокруг глаз;

☷ Лифтинг области подбородка;

● Комплексное омоложение кожи лица.

Мощность воздействия регулируется кнопками повышения и понижения интенсивности.

- Перед началом процедуры нанесите достаточное количество контактного геля. Используйте устройство скользящими движениями согласно схемам.
- Каждая процедура состоит из четырех этапов. Выполняйте процедуру 2-3 раза в неделю.

## ПРОТИВОПОКАЗАНИЯ

Противопоказанием к использованию прибора являются: эпилепсия, сердечно-сосудистые и аутоиммунные заболевания, травмы, инфекционные и кожные заболевания, аллергия, сыпь, воспаления, высокое кровяное давление или заболевание крови, лихорадка, сенсорные нарушения из-за тяжелой дисфункции периферической системы кровообращения, диабет, также прибор не рекомендуется использовать детям и подросткам до достижения совершеннолетнего возраста.

Прибор запрещено использовать в зоне слизистых, в зоне век, родинок, зоне горла, местах внутренних кровотечений, отеков и в зонах, поврежденных какими-либо косметическими или медицинскими процедурами.

Не используйте прибор в течение 2 недель после косметических медицинских процедур, в том числе после инъекций гиалуроновой кислоты, инъекции силикона, ботокс, нитевые лифтинги, пластина двойного века, HIFU, реноструктивной, косметической и пластической хирургии и т.д. Не используйте устройство совместно с любым медицинским электронным оборудованием, включая: кардиостимуляторы, имплантированные электронные медицинские устройства, аппараты искусственного дыхания, электрокардиографы или другие электронные медицинские устройства.

**Немедленно прекратите использование прибора, если во время процедуры Вы почувствуете боль, жжение или любые другие болезненные ощущения.**

## ЗОНЫ ПРИМЕНЕНИЯ

Используйте прибор согласно схеме для каждого режима.

**Не используйте прибор в нижеперечисленных зонах:**

- В области век, глазных яблок, полости рта и слизистых, лимфатических областях лица и шеи.
- На воспаленной коже, коже с рубцами или пигментацией.
- При выступающих родинках или вирусных образованиях на коже.
- При возникновении сыпи или зуда.
- Используйте не ранее, чем через 3 месяца после процедуры лазерного или химического пилинга.

## ЗАРЯДКА ПРИБОРА

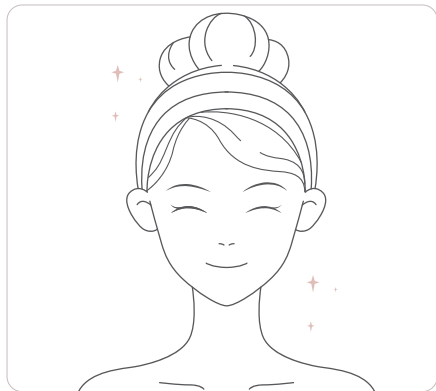
Используйте адаптер с мощностью, не превышающей 15 Вт. Заряжайте прибор в лежачем положении во избежание падения. Световой индикатор прекратит мигать по окончании зарядки. Чтобы узнать текущий уровень заряда прибора нажмите на кнопку включения в выключенном состоянии.

**Не используйте прибор по время зарядки.**

## МЕРЫ ПРЕДОСТОРОЖНОСТИ

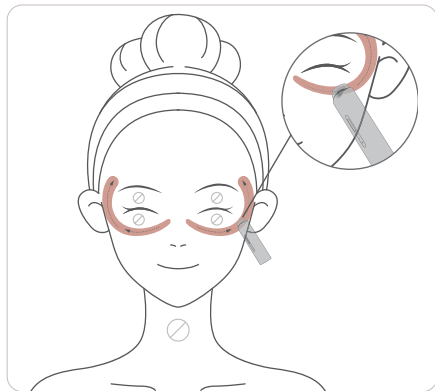
- Подключайте устройство только к розетке с заземлением (при отсутствии заземления, выполненного в соответствии с местными правилами, изготовитель (уполномоченное изготовителем лицо) снимает с себя ответственность по возмещению ущерба).
- Прибор не предназначен для использования лицами (включая детей) с ограниченными возможностями сенсорной системы или ограниченными интеллектуальными возможностями, а также лицами с недостаточным опытом и знаниями.
- Не допускайте контакта прибора с другим косметическим или электронным устройством при включенном питании.
- Не используйте устройство одновременно с другими электронными приборами.
- После использования устройства, а также при его чистке, извлекайте вилку из розетки.
- Не используйте, не храните и не заряжайте устройство в следующих местах: в ваннах, душевых кабинах, умывальниках или других емкостях, наполненных водой; в местах, где присутствуют сильные радиоволны или магнетизм; вблизи легковоспламеняющихся веществ; вблизи нагревательных приборов;
- После завершения зарядки отсоедините сетевой адаптер от розетки.
- Несоблюдение этих требований может привести к пожару, поражению электрическим током, травмам и неправильной работе устройства.
- Во избежание поражения электрическим током не погружайте прибор, сетевой шнур или вилку сетевого шнура в воду или иную жидкость.
- При обнаружении повреждений любого рода немедленно прекратите использование устройства и передайте его в ближайший сервисный центр для тестирования, замены или ремонта.
- Прибор не является водонепроницаемым. Если капли воды попали на основной блок или зарядный терминал, немедленно и тщательно вытрите их. Хранение или зарядка устройства во влажном состоянии может привести к его неисправности.
- Не протирайте устройство растворителями и спиртосодержащими жидкостями. Несоблюдение этого требования может привести к неисправности прибора.
- Транспортировка изделия допускается только в заводской упаковке, а также в зафиксированном вертикальном положении.
- Утилизируйте устройство в соответствии и с соблюдением требований законодательства страны, в которой осуществляется реализация.
- Не удаляйте и не повреждайте шильд с информацией о приборе и его серийном номере. Он необходим для идентификации прибора в случае возникновения неисправности.
- В целях безопасности все работы по ремонту и обслуживанию устройства должны выполняться только представителями уполномоченных сервисных центров компании BORK.
- Адреса и телефоны сервисных центров можно узнать на сайте [bork.ru](http://bork.ru) или по телефону 8 800 500 88 99.

## ПОРЯДОК КОСМЕТОЛОГИЧЕСКОЙ ПРОЦЕДУРЫ



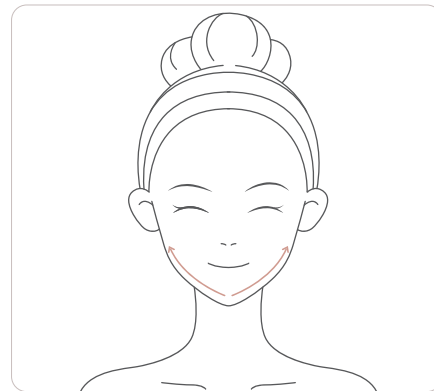
### Подготовка

Перед началом процедуры удалите макияж и очистите лицо. Нанесите достаточное количество контактного геля на зону применения.



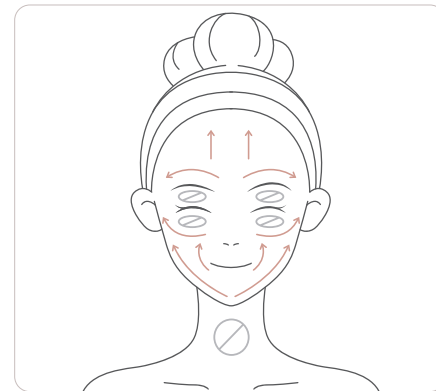
### Разглаживание морщин вокруг глаз 🍷

Выберите одну из сторон лица и используйте скользящими движениями на протяжении 2 минут. После вибрационного сигнала перейдите на другую сторону лица.



### Лифтинг области подбородка 🍷

Выберите одну из сторон лица и используйте скользящими движениями на протяжении 2 минут. После вибрационного сигнала перейдите на другую сторону лица.



### Комплексное омоложение 🍷

Используйте скользящими движениями согласно схеме. Перейдите к следующему шагу после появления вибрационного сигнала.

Область подбородка и губ — 2 мин.  
Область вокруг левого глаза — 1 мин.  
Область вокруг правого глаза — 1 мин.  
Область лба — 1 мин

## ДИАГНОСТИКА НЕИСПРАВНОСТЕЙ

Проблема	Причина	Решение
Устройство не включается	Батарея разряжена	Зарядите устройство
Устройство выключается автоматически	Контактная область не прилегает вплотную к коже	Поднесите прибор вплотную к коже
	Недостаточное количество геля	Нанесите на рабочую зону достаточное количество геля
Ощущение жжения	Используется неподходящий контактный гель	Используйте оригинальный контактный гель BORK
	Слишком высокий уровень интенсивности	Понижьте уровень интенсивности
Ощущения покалывания	Задержка на одном участке более 2 секунд	Используйте прибор скользящими движениями
	Контактная область не прилегает вплотную к коже	Поднесите прибор вплотную к коже
Покраснения кожи	Слишком высокий уровень интенсивности	Понижьте уровень интенсивности
	Обусловлены воздействием тепла и радиочистот	Покраснения проходят за короткий промежуток времени. В случае дискомфортных ощущений обратитесь к врачу.

## ТЕХНИЧЕСКИЕ ХАРАКТЕРИСТИКИ

Напряжение: 5 В  $\overline{\text{---}}$  3 А  
 Мощность: 6,8 Вт  
 Емкость аккумулятора: 2600 мА·ч  
 Время зарядки: 3 часа  
 Габариты (В × Ш × Г): 160 × 38 × 38 мм  
 Вес: 200 г

Сделано в Китае.

Информация о назначении изделия:  
 прибор предназначен для борьбы с возрастными изменениями кожи, устранения дряблости, отеками, морщин и повышения упругости.

## КОМПЛЕКТАЦИЯ

Прибор: 1 шт.  
 Зарядный провод: 1 шт.  
 Руководство пользователя  
 с гарантийным талоном: 1 шт.

Внимание! Вследствие постоянного совершенствования продукции производитель сохраняет за собой право на внесение изменений в конструкцию, комплектацию и технические характеристики.  
 Новейшую версию данного руководства можно посмотреть на сайте [bork.ru](http://bork.ru).



## ИНФОРМАЦИЯ О СЕРТИФИКАЦИИ



Товар сертифицирован.

Установленный производителем в соответствии с п. 2 ст. 5 закона РФ «О защите прав потребителей» срок службы данного изделия равен 3 годам с даты продажи при условии, что изделие используется согласно правилам и рекомендациям, изложенным в настоящем руководстве пользователя, и применяемым техническим стандартам. Информацию о соответствии можно найти по адресу <http://www.bork.ru>.

Организация, уполномоченная изготовителем на принятие претензий от потребителей:

ООО «БОРК-Импорт». Адрес: 108811, г. Москва, пос. Московский, квартал 32, вл. 17А, стр. 1, этаж 3, пом. 104.

Тел.: 8 800 500 88 99. Электронная почта: [info@bork.ru](mailto:info@bork.ru).

## ГАРАНТИЙНЫЙ ТАЛОН

Компания BORK несет гарантийные обязательства в течение года с даты продажи данного изделия. Срок службы, установленный компанией BORK на данное изделие, составляет 3 года с даты продажи при условии, что изделие используется согласно правилам и рекомендациям, изложенным в приложенном к нему руководстве по эксплуатации, и применимым техническим стандартам.

Во избежание недоразумений убедительно просим вас внимательно изучить руководство пользователя, условия гарантийных обязательств, проверить правильность заполнения гарантийного талона. Гарантийный талон действителен при наличии правильно и разборчиво указанных: модели, серийного номера изделия, даты продажи, четких печатей фирмы-продавца, подписи покупателя.

Модель и серийный номер на изделии должны соответствовать указанным в гарантийном талоне. При нарушении этих условий и в случае, когда данные, указанные в гарантийном талоне, изменены, стерты или переписаны, гарантийный талон признается недействительным. В случае если дату продажи установить невозможно, в соответствии с законом «О защите прав потребителей», гарантийный срок и срок службы исчисляются с даты изготовления изделия.

Изделие	КОСМЕТОЛОГИЧЕСКИЙ ПРИБОР	Дата изготовления закодирована в серийном номере изделия, например: 1-й и 2-й знаки — неделя изготовления; 3-й и 4-й знаки — год изготовления; последние 5 цифр — серийный номер. Изделие проверено, укомплектовано, механических повреждений не имеет. С условиями гарантийных обязательств и сервисного обслуживания согласен.	
Модель	F503		
Серийный номер	.....		
Дата приобретения	.....		
Информация о фирме-продавце (наименование, юридический адрес)	.....		
	.....		
	.....		
		Подпись покупателя	Подпись продавца

м.п.

Наименование и местонахождение изготовителя (уполномоченного изготовителем лица), импортера, информация для связи с ними указаны на упаковке изделия.

## УСЛОВИЯ СЕРВИСНОГО ОБСЛУЖИВАНИЯ

Изготовитель оставляет за собой право отказать в удовлетворении требований потребителей по гарантийным обязательствам в случае несоблюдения условий эксплуатации, установки изделия, умышленных или неосторожных действий покупателя (потребителя) или третьих лиц, повлекших повреждение изделия.

### **Гарантия не распространяется:**

- на элементы и детали, имеющие естественный износ.

При этом под естественным износом понимают последствия эксплуатации изделия, вызвавшие ухудшение его технического состояния и внешнего вида из-за длительного использования данного изделия.

### **Гарантия не распространяется на изделия с повреждениями, вызванными:**

- неправильной эксплуатацией, небрежным обращением, нарушением правил хранения, неправильным подключением, несоблюдением прилагаемого руководства пользователя;
- попаданием посторонних предметов, веществ, жидкостей, насекомых или животных внутрь корпуса изделия;
- воздействием высоких и низких внешних температур на нетермостойкие части изделия;
- механическими воздействиями;
- невалифицированным ремонтом и другим вмешательством, повлекшим изменения в конструкции изделия;
- использованием изделия в промышленных и/или коммерческих целях;

- повреждением электрических шнуров;
- использованием чистящих средств, не предусмотренных данным руководством пользователя;
- использованием нестандартных (неоригинальных) расходных материалов, принадлежностей, запасных частей;
- подключением в сеть с напряжением, отличным от указанного в руководстве пользователя изделия, или с несоответствием параметров питающей сети государственным стандартам Российской Федерации;
- обстоятельствами непреодолимой силы (пожар, наводнение, молния).

Замена в изделии неисправных частей (деталей, узлов, сборочных единиц) в период гарантийного срока не ведет к установлению нового гарантийного срока на все изделие либо на замененные части.

### **Адрес сервисного центра**

ООО «Премиум Сервис», г. Москва, ул. Большая Садовая, д. 10.  
Актуальная информация о наличии сервисных центров в вашем регионе на сайте [bork.ru](http://bork.ru) или по телефону 8 800 500 88 99.

