

- 6.12. В случае неисправности прибора не пытайтесь самостоятельно его ремонтировать — обратитесь в ремонтную мастерскую.  
6.13. Внутри машинки находится литиевая полимерная батарея. Перед тем, как выбросить машинку, извлеките батарею и сдайте ее для утилизации.

## 7. ГАРАНТИЙНЫЕ ОБЯЗАТЕЛЬСТВА

- 7.1. Предприятие-изготовитель гарантирует надлежащую работу изделия при соблюдении условий транспортировки, хранения и эксплуатации.  
7.2. Гарантийные обязательства распространяются на все повреждения изделия, доказуемо вызванные производственным браком.  
7.3. Гарантия не распространяется на механические повреждения изделия.  
7.4. Гарантийный срок изделия 12 месяцев со дня продажи.  
Гарантия не распространяется:  
• на изделия, если неисправности в них возникли вследствие нарушения правил эксплуатации или транспортировки;  
• на повреждения, вызванные чрезмерными нагрузками, ненадлежащим обращением, неправильным хранением или техническим уходом;  
• на режущий блок;  
• на сетевой шнур;  
• на повреждения, вызванные попаданием внутрь посторонних предметов, веществ, насекомых;  
• на самостоятельный ремонт изделия или ремонт, осуществляемый в неспециализированных мастерских.  
Потребитель лишается прав на гарантийное обслуживание в следующих случаях:  
— при истечении срока гарантии;  
— при наличии механических повреждений наружных частей изделия;  
— при нарушении правил эксплуатации.  
7.5. Для выполнения гарантийного ремонта следует предъявить документы, удостоверяющие покупку данного товара (выданные продавцом покупателю в момент покупки), настоящую инструкцию изделия с подписью продавца, датой продажи и печатью торгующей организации.  
7.6. Фирма-изготовитель: см. на упаковке.  
**ВНИМАНИЕ!**  
7.7. Требуйте у торгующей организации инструкцию по эксплуатации данного изделия. Отсутствие инструкции не освобождает покупателя от обязанности в соответствии с гарантийными обязательствами соблюдать правила эксплуатации данного изделия.  
7.8. Мастерская не имеет права принимать решение о расторжении договора купли-продажи, замене изделия и т. п. Эти вопросы находятся в компетенции торгующей организации, с которой покупатель заключил указанный договор. При этом мастерская обязана выдать покупателю заключение о техническом состоянии изделия с указанием причины отказа от гарантийного ремонта или его продолжения.

## 8. ПРАВИЛА ХРАНЕНИЯ

Изделие должно храниться отключенным от электросети в сухих помещениях, изолированных от мест хранения кислот и щелочей, в недоступном для детей месте. Изделие предназначается для эксплуатации, хранения и транспортировки в диапазоне от -10 до +40 °С. После транспортировки или хранения устройства в холодных (зимних) условиях необходимо выдержать его при комнатной температуре не менее двух часов.

## 9. ПРАВИЛА РЕАЛИЗАЦИИ

Реализация осуществляется в соответствии с законодательством РФ.

## 10. ПРАВИЛА ПЕРЕВОЗКИ

Перевозка товара осуществляется в соответствии с законодательством РФ.

## 11. ПРИМЕЧАНИЕ

Изготовитель вправе вносить в конструкцию изменения, не влияющие на основные потребительские свойства изделия.

« \_\_\_\_ » \_\_\_\_\_ 20 \_\_\_\_ г. \_\_\_\_\_  
Дата продажи Подпись продавца Расшифровка подписи

М.П.



www.dewal.ru



# Руководство

по эксплуатации профессиональной машинки для стрижки DEWAL PRO

## 1. ОБЩИЕ СВЕДЕНИЯ ОБ ИЗДЕЛИИ

Машинка для стрижки 03-067 DEWAL PRO SILVER предназначена для стрижки натуральных волос.  
Дата производства: см. на упаковке.

## 2. ТЕХНИЧЕСКИЕ ХАРАКТЕРИСТИКИ

1. Напряжение — 100–240 В.
2. Частота — 50/60 Гц.
3. Время полного цикла зарядки — 180 мин.
4. Время работы от аккумулятора — 240 мин.
5. Длина шнура адаптера — 2,4 м.
6. Вес — 330 г.

## 3. КОМПЛЕКТАЦИЯ

№ п/п	Наименование изделия, детали	Количество
1	Машинка для стрижки	1 шт.
2	Ножевой блок, ширина 45 мм	1 шт.
3	Насадки (1,5; 3; 4,5; 6; 10; 13; 16; 19; 22; 25 мм)	10 шт.
4	Сетевой адаптер	1 шт.
5	Отвертка	1 шт.
6	Защита ножа	1 шт.
7	Уровень для регулировки ножа	1 шт.
8	Щеточка для чистки	1 шт.
9	Масло	1 шт.

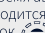

## ВНИМАНИЕ!

Перед началом эксплуатации внимательно изучите принцип работы изделия.

## 4. ПРИНЦИП РАБОТЫ

Перед включением прибора в сеть убедитесь, что его технические данные соответствуют характеристикам сети. Машинка является аккумуляторно-сетевой, поэтому может работать как от сети, так и без подключения к сети при заряженном аккумуляторе. При этом следует учитывать, что во время работы от сети машинка не заряжается. Для оптимальной работы машинку для стрижки рекомендуется предварительно зарядить.

### 4.1. ГЛАВНЫЕ ОПЕРАЦИИ

- 4.1.1. Чтобы включить машинку, передвиньте кнопку включения-выключения на передней части машинки. Выберите скорость: 1-я скорость — 6000 об./мин.; 2-я скорость — 7000 об./мин. Высота среза машинки 0,5–3,5 мм, чтобы изменить высоту среза, используйте рычаг переключения, который расположен слева от ножа. Шаг переключения высоты среза: 0,5–1,4–2,0–2,8–3,5 мм. Для установки других длин пользуйтесь насадками. Порядок установки нулевой высоты среза показан в п. 4.4.3.
- 4.1.2. Машинка может нагреваться от 5 до 40 °С при использовании, а также при зарядке.
- 4.1.3. Во время использования на дисплее непрерывно горит цифра — количество часов, оставшееся до зарядки аккумулятора.
- 4.1.4. На время автономной работы влият структура волос, с которой вы работаете. Чем жестче волосы, тем больше усилий приходится на нож, что, в свою очередь, уменьшает автономное время работы машинки. Уровень нагрузки на нож отображает значок  на дисплее, где 2 Бар — слабая нагрузка, 5 Бар — максимальная нагрузка. При длительной нагрузке на нож рекомендуется провести очистку ножа и смазать его маслом.
- 4.1.5. Индикатор  мигает в случае работы машинки без перерыва более 1 часа либо в случае повышенной нагрузки на нож в течение длительного времени. В таком случае индикатор будет мигать до тех пор, пока не будет произведено техническое обслуживание (очистка и смазка ножа маслом). После проведенного обслуживания индикатор погаснет.

### 4.2. ЗАРЯДКА АККУМУЛЯТОРА

- 4.2.1. При снижении заряда индикатор заряда, расположенный под кнопкой переключения скоростей на лицевой поверхности машинки, начнет мигать. Необходимо зарядить прибор, используя порядок действий, описанный ниже.
- 4.2.2. Убедитесь, что прибор выключен. Подсоедините адаптер прибора к разъему в нижней части корпуса машинки. Подключите адаптер к сети — индикатор заряда, расположенный под кнопкой переключения скоростей на лицевой части машинки, начнет гореть красным, и аккумулятор начнет заряжаться. После полной зарядки индикатор заряда перестанет гореть — машинка готова к работе.
- 4.2.3. После окончания зарядки отключите адаптер от сети и затем отсоедините его от машинки.
- 4.2.4. Если инструмент используется впервые — предварительно он должен быть полностью заряжен.
- 4.2.5. Рекомендации: если работа инструмента заметно ухудшилась, то аккумуляторы должны быть перезаряжены (т. е. нужно до конца разрядить и снова зарядить).

### 4.3. РАБОТА ОТ СЕТИ

- 4.3.1. Если аккумулятор полностью разряжен и/или его зарядки не хватает для работы, вы можете работать от сети. Для этого подключите машинку к электросети через адаптер.

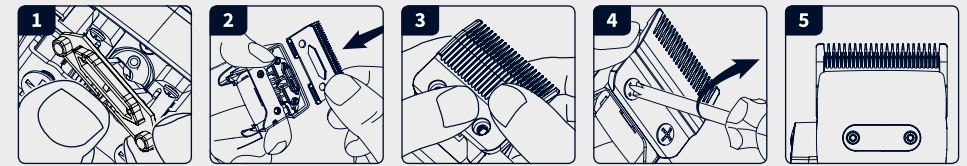
### 4.4. СМЕНА НОЖЕВОГО БЛОКА

Меняйте и снимайте ножевой блок для чистки и ухода, только когда машинка выключена!

- 4.4.1. Чтобы снять нож, возьмите машинку одной рукой так, чтобы зубчики ножа были направлены вверх, а пятачка ножа — вниз, чтобы не допустить падение ножа. При помощи отвертки открутите два болта, удерживающие нож. Придерживайте нож во время разбора, чтобы избежать его падения и повреждения. После снятия ножа и лезвия воспользуйтесь кисточкой для чистки, чтобы удалить волосы во внутренней части машинки для стрижки.

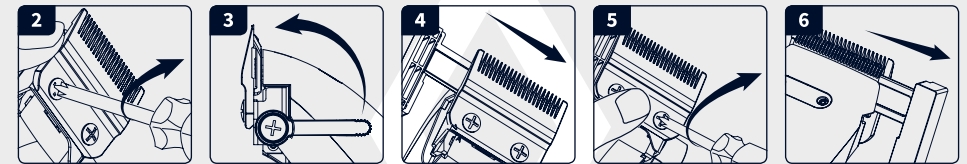
### 4.4.2. Чтобы установить нож:

1. Поместите съемный держатель лезвия на два штифта с внешней стороны пружины;
2. Поместите движущееся лезвие на съемный держатель лезвия и убедитесь, что оно плотно прилегает;
3. Сверху поместите неподвижное лезвие и убедитесь, что оно плотно прижато и выровнено с винтовыми пазами;
4. Затяните винты;
5. Проверьте, не выступает ли движущийся нож над неподвижным. Если выступает — повторите установку. Подвижный нож не должен выступать над неподвижным!



### 4.4.3. Для установки нулевой высоты среза:

1. Повторите пункты 1–3 из п. 4.4.2;
2. Вставьте и закрутите винты по часовой стрелке, но не затягивайте полностью;
3. Переместите рычаг переключения высоты среза против часовой стрелки так, чтобы лезвие было выдвинуто вперед;
4. Вставьте уровень для регулировки ножа с противоположной от рычага стороны и убедитесь, что верхнее и нижнее лезвия отцентрованы и параллельны друг другу;
5. Придерживая неподвижный нож, затяните винты;
6. Удалите уровень для регулировки ножа.



## 4.5. СМЕНА НАСАДОК

- 4.5.1. Надевайте и снимайте насадку, только когда машинка выключена. Чтобы надеть насадку, наденьте насадку на нож, вставив нож в специальный паз, и надавите до щелчка. Чтобы снять насадку, потяните ее за нижний язычок в сторону от корпуса машинки.

## 5. УХОД ЗА ПРИБОРОМ

Регулярно производите чистку прибора.

- 5.1. Важно! Для ухода за ножевым блоком машинок используйте только специальное масло для машинок. Способ применения масла: капните несколько капель на работающий, предварительно очищенный от загрязнений ножевой блок, на включенной машинке дайте маслу распространиться по поверхности ножевого блока. Выключите машинку и излишки масла удалите мягкой сухой тканью. Производить смазку маслом следует перед каждой стрижкой!
- 5.2. Чтобы исключить громкий шум мотора машинки, смазывайте ножевой блок маслом (см. п. 5.1).
- 5.3. После каждой стрижки вычищайте щеточкой состриженные волоски с внутренней и внешней поверхностей ножевого блока. Чтобы качественно произвести чистку, необходимо снять нож и насадку!
- 5.4. Прочистите внутреннюю поверхность ножевого блока и открывшуюся часть корпуса.
- 5.5. Наденьте ножевой блок обратно.
- 5.6. При необходимости протирайте прибор мягкой (если нужно, слегка увлажненной) тканью или губкой. Не погружайте прибор в воду!
- 5.7. Нельзя использовать твердые моющие средства, растворители или абразивные вещества.
- 5.8. Проследите, чтобы после чистки прибор оставался сухим, ножевой блок должен быть обязательно смазан.

## 6. МЕРЫ БЕЗОПАСНОСТИ

Для того чтобы правильно использовать машинку и снизить риск повреждения прибора за счет неправильной эксплуатации, обратите внимание на нижеприведенные замечания:

- 6.1. Используйте прибор только по назначению.
- 6.2. Регулярно проверяйте состояние электрошнура. Запрещается пользоваться прибором, если сетевая вилка, сетевой шнур или сам прибор повреждены.
- 6.3. Избегайте попадания воды в прибор. Не пользуйтесь им рядом с ванной, раковиной и любыми емкостями, заполненными водой.
- 6.4. Не держитесь за прибор мокрыми руками.
- 6.5. Не пользуйтесь прибором, стоя на полу босыми ногами.
- 6.6. Располагайте прибор вдали от источников тепла, горячих поверхностей и поверхностей, чувствительных к высоким температурам.
- 6.7. Не позволяйте детям и людям с ограниченными физическими и умственными способностями пользоваться прибором без вашего присмотра.
- 6.8. Не допускайте контакта горячих элементов прибора с глазами и кожей.
- 6.9. Отключайте прибор от электросети сразу после окончания его применения.
- 6.10. Чтобы вынуть прибор из розетки, не тяните за сетевой провод или сам прибор, для этого беритесь за вилку.
- 6.11. Храните прибор вдали от ванн, душев, резервуаров с водой, мест с высокой влажностью воздуха. Близость воды является опасным фактором, даже если прибор выключен.