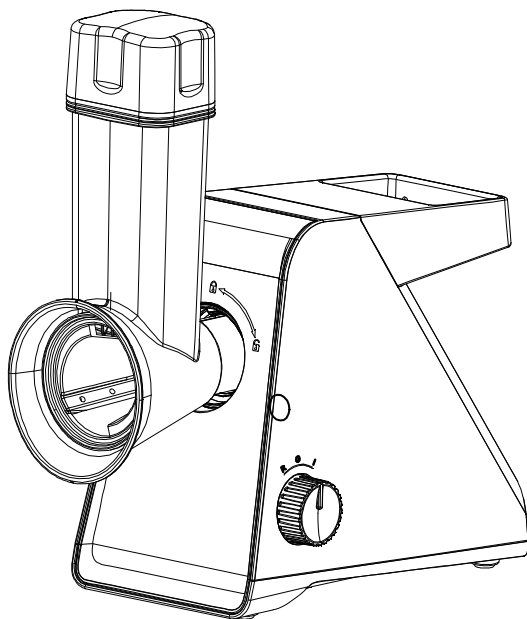




Овощерезка

РУКОВОДСТВО ПО ЭКСПЛУАТАЦИИ

Модель: MVC-2740



Благодарим Вас за покупку техники Midea! Пожалуйста, перед использованием внимательно прочитайте это руководство и сохраните его для дальнейшего использования. В разделе "Возможные неисправности и способы их устранения" содержатся разъяснения по вопросам эксплуатации и устранения неисправностей, которые могут избавить Вас от необходимости обращаться в службу сервиса. Рисунки приведены только для справки, приобретенная Вами модель может отличаться.

СОДЕРЖАНИЕ

ВАЖНЫЕ ПРАВИЛА ТЕХНИКИ БЕЗОПАСНОСТИ	1
УСТРОЙСТВО ПРИБОРА	4
ИНСТРУКЦИЯ ПО ПРИМЕНЕНИЮ.....	5
РЕЦЕПТЫ	8
ВОЗМОЖНЫЕ НЕИСПРАВНОСТИ И СПОСОБЫ ИХ УСТРАНЕНИЯ.....	9
ЧИСТКА И ОБСЛУЖИВАНИЕ	10
ТЕХНИЧЕСКИЕ ХАРАКТЕРИСТИКИ ИЗДЕЛИЯ	11

ВАЖНЫЕ ПРАВИЛА ТЕХНИКИ БЕЗОПАСНОСТИ

Во избежание травмирования при эксплуатации овощерезки необходимо соблюдать основные правила техники безопасности, в том числе правила, перечисленные ниже.

ПРОЧИТАЙТЕ ВСЕ ИНСТРУКЦИИ, ПРЕДУПРЕЖДЕНИЯ И ПРЕДОСТЕРЕЖЕНИЯ ПЕРЕД НАЧАЛОМ ЭКСПЛУАТАЦИИ ОВОЩЕРЕЗКИ

1. Неправильное применение может стать причиной травмы. Будьте внимательны.
2. Всегда отключайте прибор от сети, если он оставлен без присмотра, либо планируется его сборка, разборка или чистка.
3. Прибором не должны пользоваться дети. Храните прибор и шнур питания в недоступном для детей месте.
4. Данный прибор не предназначен для использования лицами (включая детей), имеющими ограниченные физические, сенсорные или умственные способности либо не имеющими достаточного опыта и знаний, за исключением случаев, когда они прошли инструктаж по применению прибора или находятся под присмотром лица, ответственного за их безопасность.
5. Необходимо следить за детьми, чтобы они не использовали изделие в качестве объекта для игр.
6. Соблюдайте осторожность при обращении с острыми ножами и во время очистки.
7. Не вставляйте пальцы в металлический барабан во время работы прибора.
8. Перед заменой принадлежностей или работой с деталями, которые движутся в рабочем режиме, выключите прибор и отсоедините его от электросети.
9. Прибор предназначен для бытового и аналогичного применения, включая:
 - кухни для персонала в магазинах, офисах и других рабочих помещениях;
 - Фермерские хозяйства;
 - Использование постояльцами отелей, мотелей и т. п.

ВАЖНЫЕ ПРАВИЛА ТЕХНИКИ БЕЗОПАСНОСТИ

10. В случае повреждения шнура питания, во избежание опасности, он должен быть заменен представителем производителя, сотрудником сервисной организации производителя или другим квалифицированным специалистом.
11. Не проталкивайте продукты в рабочий блок пальцами или посторонним предметом (например, лопаткой) во время работы прибора. Для этой цели можно использовать только толкатели.
12. Убедитесь, что вы полностью собрали и зафиксировали рабочий блок, прежде чем устанавливать в него толкатель и начинать работу.
13. Данный прибор не предназначен для использования лицами (включая детей), имеющими ограниченные физические, сенсорные или умственные способности либо не имеющими достаточного опыта и знаний, за исключением случаев, когда они прошли инструктаж по применению прибора или находятся под присмотром лица, ответственного за их безопасность.
14. Перед заменой принадлежностей или работой с деталями, которые движутся в рабочем режиме, выключите прибор и отсоедините его от электросети.
15. После очистки ножа и решетки можно покрыть поверхность пищевым растительным маслом для защиты от ржавчины.

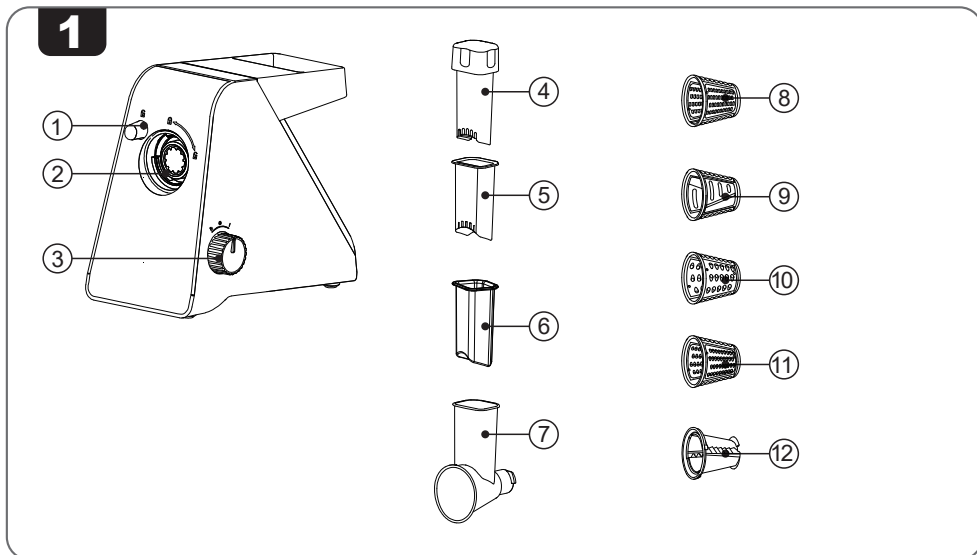
ВАЖНЫЕ ПРАВИЛА ТЕХНИКИ БЕЗОПАСНОСТИ

СОХРАНИТЕ ЭТО РУКОВОДСТВО. ПРИБОР ПРЕДНАЗНАЧЕН ИСКЛЮЧИТЕЛЬНО ДЛЯ БЫТОВОГО ПРИМЕНЕНИЯ.

 Осторожно!

- Отключайте овощерезку перед снятием рабочего блока.
- Прежде чем подключать прибор к сети питания, убедитесь, что он собран правильно.
- Всегда отключайте прибор кнопкой вкл/выкл.
- Максимальное время работы во всех случаях не должно превышать 10 минут.
- Несоблюдение правил техники безопасности и указаний по безопасному использованию является неправильным применением овощерезки, что может стать причиной отмены гарантии и несет угрозу серьезного травмирования.
- Если кольцевая гайка разболталась, прекратите работу и отключите питание прибора.
- Не запускайте прибор, если кольцевая гайка не затянута надлежащим образом.

УСТРОЙСТВО ПРИБОРА



① Кнопка фиксатора рабочего блока	⑦ Рабочий блок для овощей
② Электродвигатель	⑧ Барабан с теркой для драников
③ Кнопка вкл/выкл	⑨ Барабан с лезвиями
④ Толкатель для нарезанных овощей	⑩ Барабан с грубой теркой
⑤ Нож для овощей	⑪ Барабан с мелкой теркой
⑥ Толкатель для овощей	⑫ Барабан для нарезки кубиками

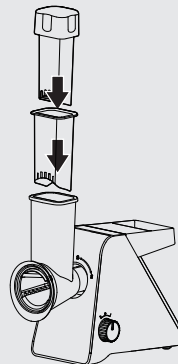
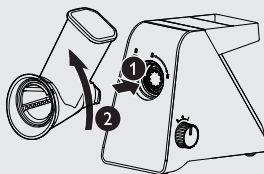
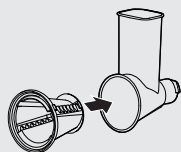
КОМПЛЕКТНОСТЬ

Овощерезка с рабочим блоком	1 шт.
Насадки для измельчения овощей	5 шт.
Руководство по эксплуатации	1 шт.
Гарантийный талон	1 шт.
Индивидуальная тара	1 компл.

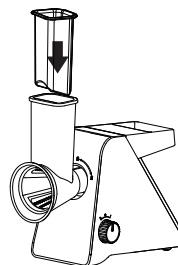
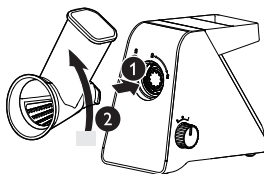
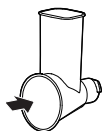
ИНСТРУКЦИЯ ПО ПРИМЕНЕНИЮ

2

 2-1



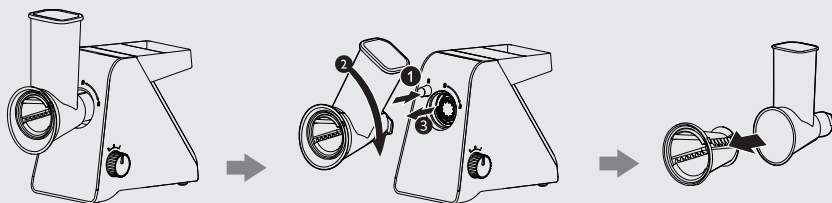
 2-2



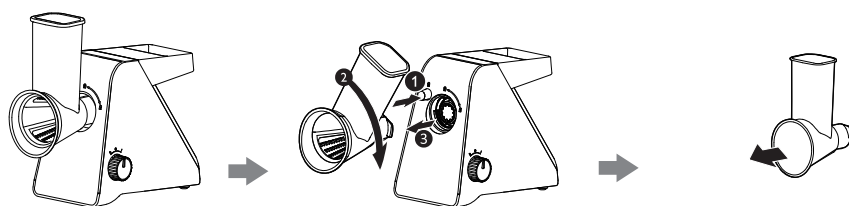
ИНСТРУКЦИЯ ПО ПРИМЕНЕНИЮ

3

 3-1



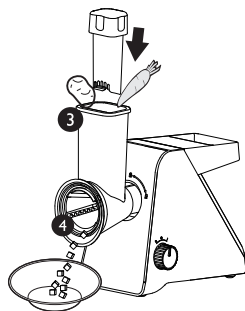
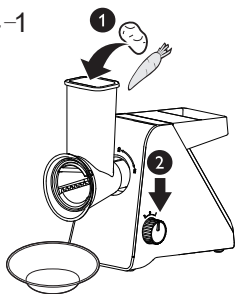
 3-2



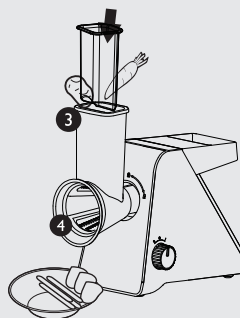
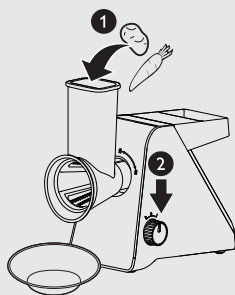
ИНСТРУКЦИЯ ПО ПРИМЕНЕНИЮ

4

4-1



4-2



РЕЦЕПТЫ

Нарезка овощей кубиками (рисунок 4-1)

Перед первым использованием прибора тщательно промойте детали, контактирующие с пищевыми продуктами.

Прибор можно использовать для нарезки кубиками овощей: картофеля, моркови, сельдерея, петрушки, свеклы и т. п. Во время приготовления разрежьте крупные овощи на более мелкие куски, подходящие по размерам к барабану для нарезки кубиками.

Перед началом эксплуатации соберите прибор в соответствии с рисунком 2-1.

Разборку выполняют в соответствии с рисунком 3-1.

Примечание

- Рабочий блок следует использовать только в сочетании с металлическими барабанами и толкателем для рабочего блока.
- Соберите вместе детали 4, 5, 7 и 12.
- Не используйте мясорубку для нарезки продуктов в течение длительного времени без пауз.
- Не нарезайте твердые продукты и продукты, имеющие сердцевину.
- Не переключайте прибор в режим реверса при использовании рабочего блока.
- Барабан для нарезки кубиками и нож для овощей очень острые. Не вставляйте в них пальцы.

Нарезка овощей (рисунок 4-2)

Перед первым использованием прибора тщательно промойте детали, контактирующие с пищевыми продуктами.

Барабаны с грубой и мелкой терками и барабан с лезвиями применяются для нарезки овощей, а барабан с теркой для драников служит для очистки картофеля.

Перед началом эксплуатации соберите прибор в соответствии с рисунком 2-2.

Разборку выполняют в соответствии с рисунком 3-2.

Примечание

- Рабочий блок следует использовать только в сочетании с металлическими барабанами и толкателем для рабочего блока.
- Для нарезки моркови, огурцов, сыра, сельдерея, вареной свеклы и подобных продуктов используйте детали 6, 7, 10, 11.
- Для нарезки моркови, лука, огурцов и подобных продуктов используйте детали 6, 7, 9.
- Для очистки картофеля используйте детали 6, 7, 8.
- Не переключайте прибор в режим реверса при использовании рабочего блока.

ВОЗМОЖНЫЕ НЕИСПРАВНОСТИ И СПОСОБЫ ИХ УСТРАНЕНИЯ







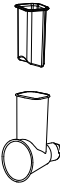
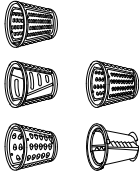

1. В случае возникновения нарушений в работе, таких как нехарактерные звуки, запахи, дым и т. д., необходимо немедленно прекратить использование прибора и отключить его от питания.
2. Если прибор не работает, проверьте, подключено ли питание, переведен ли переключатель в положение ON (ВКЛ.), установлены ли правильно насадки.
3. Если прибор не работает после проведения указанных выше проверок, обратитесь в уполномоченный сервисный центр для выполнения ремонта.

Проблема	Способ устранения
Не запускается электродвигатель или не вращается нож	<ul style="list-style-type: none">• Убедитесь, что вилка питания правильно вставлена в розетку.• Возможно, сработала защита электродвигателя от перегрузки. Выключите, очистите и снова включите прибор.
Рабочий блок не снимается с корпуса	<ul style="list-style-type: none">• Убедитесь, что нож, сетка и кольцевая гайка установлены правильно• Подтяните кольцевую гайку.

Отключение при перегреве

Прибор оснащен устройством термальной защиты двигателя. В случае перегрева прибор автоматически выключается. Отключите устройство от сети и дайте ему остыть до комнатной температуры, перед тем как заново подключать его к питанию и включать. Обратитесь к продавцу или в уполномоченный сервисный центр, если устройство срабатывает слишком часто.

ЧИСТКА И ОБСЛУЖИВАНИЕ

5							
	✓	✓	✓		✓	✗	✓
	✓	✗	✓				

Перед первым использованием прибора тщательно промойте детали, контактирующие с пищевыми продуктами.

Перед снятием насадок или очисткой электродвигателя отключайте прибор и отсоединяйте его от розетки.

Не погружайте электродвигатель в воду и не мойте его под краном.

Не мойте металлические детали в посудомоечной машине.

Для очистки основного блока используйте влажную тряпку.

Съемные детали следует мыть мягкой щеткой в мыльной воде, затем промывать чистой водой и сразу же протирать насухо мягкой тканью или салфетками. Если прибор не будет использоваться в течение длительного времени, покройте поверхности решетки и ножа пищевым растительным маслом.

Нанесите тонкий слой жира или масла на металлические детали для защиты от коррозии.

Перед началом использования покрытого маслом барабана для овощей необходимо тщательно очистить его от масла.

Защита окружающей среды



Данный прибор запрещено утилизировать вместе с бытовыми отходами. В конце срока службы его необходимо доставить в приемный пункт для переработки электрического и электронного оборудования. Соблюдая требования к сбору и переработке старых приборов, вы вносите важный вклад в дело сохранения природных ресурсов и экологически безопасной утилизации.

ТЕХНИЧЕСКИЕ ХАРАКТЕРИСТИКИ ИЗДЕЛИЯ

Артикул	Номинальная мощность	Мощность при заблокированном моторе	Номинальное напряжение/ частота	Габариты, см	Вес нетто, кг
MVC-2740	300 Вт	1400 Вт	220–240 В~ 50 Гц	29(L)X13.9(W) X32.5(H)	2.45

Информация о сертификации	Сертификат соответствия № ТС RU С-CN.OM02.В.10306 Орган по сертификации: ООО «Авто Эксперт» 125438, г. Москва, Пакгаузное ш., д.1 Срок действия: до 20.05.2023 г.
Изготовитель:	Мэйн Пауэр Иннотех (Шеньчжень) Мэнуфэчуринг Ко., Лтд. №20, Лицзин Норт Рoad, Шеньчжень Экспорт Просессинг Зоун, Пиншан, Шеньчжень, пров. Гуандун, Китай Сделано в Китае
Импортер в РФ:	ООО «Ориент Хоусхолд Аплиансес» 127015, РФ, г. Москва, ул. Новодмитровская, д.2, корп. 1, офис 406 Информационно-справочная служба: 8 (800) 777-00-88 http://ru.midea.com/



**重点
校对项**

- 1. 结构尺寸
- 2. 材质标注
- 3. 物料编码
- 4. 颜色标注
- 5. 客户型号
- 6. 电压功率
- 7. 认证信息
- 8. 条码数字
- 9. 产品名称

项目	
库	
文件名	

尺寸：148X210mm

页码：12页

材质：100G 双胶纸

印刷颜色：2C印刷

印刷版面：双面印刷

装订：骑马钉

警告语：首字母字体高度3.03 (12pt)

				MJ-MM3001W (MM2609)				MVC-2740						
				说明书										
标记	处数	更改文件号	签字	日期	图样标记		重量	比例		主力智业（深圳）电器实业有限公司				
制图	罗海燕	认证	符官文	设计	-----	标准化	古广君	校	对			-----	审定	袁丹
校	对	-----	日期	2018-08-06	共	1	页	第	1			页		
会	签	-----	日期	2018-08-06	共 1 页		第 1 页							