

inhouse

Универсальная капсульная кофемашина

ICM1903BR / ICM1904BG

**РУКОВОДСТВО
ПО ЭКСПЛУАТАЦИИ**

RU



Поздравляем Вас с покупкой техники Inhouse!

Вы приобрели современный, стильный высококачественный бытовой прибор. Мы уверены, что технические решения, использованные при разработке данного изделия, а также его дизайн и практичность будут радовать Вас долгие годы и позволят получить истинное наслаждение от кофе.

Назначение:

Прибор предназначен для приготовления кофе с помощью адаптеров для молотого кофе и капсул типа Nespresso® и Dolce Gusto® в домашних условиях.

Внимание! Перед началом эксплуатации внимательно ознакомьтесь с данной инструкцией! И сохраните ее для дальнейшего использования, правильная эксплуатация продлит жизнь прибора.

Меры предосторожности

Производитель не несет ответственности за повреждения, причинение вреда здоровью и имуществу, вызванные несоблюдением техники безопасности и данного руководства по эксплуатации.

- Опасность поражения электрическим током! Не погружайте данное устройство в воду или какую-либо другую жидкость.
- Подключайте устройство только к электрической розетке с заземлением.
- Проверьте, совпадает ли напряжение в электрической розетке с номинальным напряжением питания прибора, указанным в технических характеристиках.
- Всегда вынимайте вилку из розетки при:
 - Перемещении устройства.
 - Чистке или техобслуживании, а также длительном оставлении устройства без присмотра (отпуск и т.п.).
- Отключайте устройство от электропитания только сухими руками. Запрещается отключать прибор от сети, держа его за сетевой провод. При отключении прибора от сети, держитесь за вилку.
- Данный прибор не предназначен для использования детьми и людьми, имеющими физические, нервные или психические отклонения, или недостаток опыта и знаний, за исключением случаев, когда за такими лицами осуществляется надзор или проводится их инструктирование относительно использования

данного прибора лицом, отвечающим за их безопасность.

Внимание! При неправильном использовании устройства может быть потенциальный риск получения травм.

- После использования устройства поверхность его нагревательного элемента некоторое время остается горячей.
- Запрещается размещать кофеварку в шкафу при ее использовании.
- Не допускается очистка и техобслуживание устройства детьми без присмотра.
- Этот прибор предназначен только для домашнего использования и не предназначен для коммерческого и промышленного использования.
- Запрещена эксплуатация прибора на открытом воздухе: попадание влаги или посторонних предметов внутрь корпуса устройства может привести к его серьезным повреждениям и выходу из строя.
- Место размещения устройства должно удовлетворять следующим требованиям:
 - Следует выбирать сухую, устойчивую и ровную поверхность рядом с сетевой розеткой (но не под ней). по меньшей мере, на расстоянии 60 см от раковины и крана.
 - Запрещается размещать устройство на легковоспламеняющихся/расплавляющихся поверхностях или оборудовании.
 - Запрещается размещать устройство или его кабель

питания на горячих поверхностях или ближе 50 см от источника открытого пламени.

- Запрещается накрывать устройство чем-либо в процессе работы.
- Запрещается использовать устройство в следующих случаях:
 - Неисправности в работе.
 - Поврежден кабель питания.
 - После падения или иного повреждения.

В таких случаях необходимо срочно проверить устройство и отремонтировать его (при необходимости) в сервисном центре.

- Не протягивайте шнур электропитания в дверных проемах.
- Следите, чтобы шнур питания не касался острых кромок и горячих поверхностей.

Технические характеристики

Напряжение:	220-240 В, 50 Гц
Максимальная мощность:	1450 Вт
Давление насоса:	Макс. 19 бар
Емкость резервуара для воды:	0.6 л
Класс защиты:	I
Вес:	2,67 кг

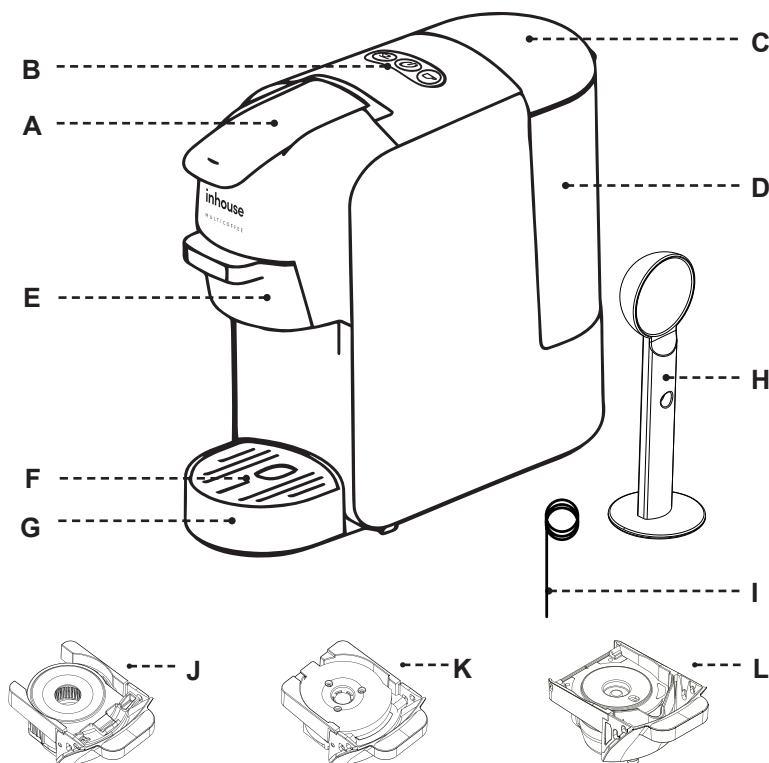
Производитель имеет право на внесение изменений в дизайн, комплектацию, а также в технические характеристики изделия в ходе совершенствования своей продукции без дополнительного уведомления об этих изменениях.

Месяц и год изготовления указаны на нижней стороне упаковочной коробки.

Комплектация

Резервуар для воды с крышкой	1 шт.
Кофеварка	1 шт.
Руководство по эксплуатации	1 шт.
Адаптеры	3 шт.
Мерная ложка	1 шт.
Трубка с поршнем	1 шт.
Шпилька для чистки отверстия для подачи воды в адаптер для капсул Dolce Gusto	1 шт.

Описание



- A Рычаг для замены адаптера
- B Кнопки (включение / выключение, маленькая / большая порция кофе)
- C Крышка резервуара для воды
- D Резервуар для воды
- E Варочный отсек
- F Крышка поддона
- G Съёмный поддон для капель
- H Мерная ложка
- I Шпилька для чистки отверстия для подачи воды в адаптер для капсул Dolce Gusto®*
- J Адаптер для капсул формата Nespresso®*
- K Адаптер для молотого кофе
- L Адаптер для капсул формата Dolce Gusto®*

* Nespresso®, Dolce Gusto® являются зарегистрированными торговыми знаками, принадлежащими Societe des Produits Nestle S.A. (Сосьете де Продюи Нестле СА). Производитель кофемашины не связан с правообладателем и размещает информацию исключительно с целью указания совместимого формата капсул.

Начало работы

- После транспортировки или хранения устройства при пониженной температуре необходимо выдержать его при комнатной температуре не менее 3х часов.
- Достаньте вашу кофеварку из упаковки.
- Проверьте целостность комплектации.
- Убедитесь, что напряжение в вашей домашней электросети соответствует тому, что указано на маркировке устройства.
- Удалите все пластиковые пакеты.
- Место размещения устройства должно удовлетворять следующим требованиям:
 - Следует выбирать сухую, устойчивую и ровную поверхность рядом с сетевой розеткой (но не под ней), по меньшей мере, на расстоянии 60 см от раковины и крана.
 - Запрещается размещать устройство на легковоспламеняющихся/расплавляющихся поверхностях или оборудовании.
 - Запрещается размещать устройство или его кабель питания на горячих поверхностях или ближе 50 см от источника открытого пламени.
 - Запрещается накрывать устройство чем-либо в процессе работы.

- Промойте резервуар для воды, поддон для капель и адаптеры чистой водой. Корпус кофемашины протрите влажной тряпкой.



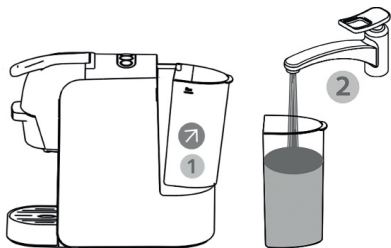
Совет:

Сохраняйте упаковку для последующей транспортировки устройства (например, при переездах, отправке на сервисное обслуживание и т.п.)

Перед первым использованием или после длительного простоя (например, после отпуска) устройство необходимо промыть с помощью описанной ниже процедуры.

1 – Чтобы снять резервуар с устройства, наклоните его, как показано на рисунке, и извлеките из зажима. Наполните водой.

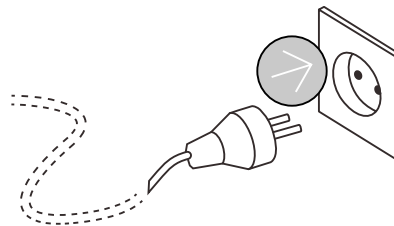
– Аккуратно установите резервуар в направляющие, надавите на него до полной фиксации.



2 Чтобы наполнить резервуар без его извлечения, снимите крышку, как указано на рисунке, налейте воду с помощью графина, опустите крышку обратно. Не допускайте залития изделия.



3 Подключите устройство к источнику электропитания



4 Нажмите на кнопку включения



Кофемашина начнет нагреваться, о чем будет свидетельствовать моргание кнопок. Примерно через 45 секунд индикация кнопок будет гореть постоянно, сигнализируя, что устройство готово к работе.

4

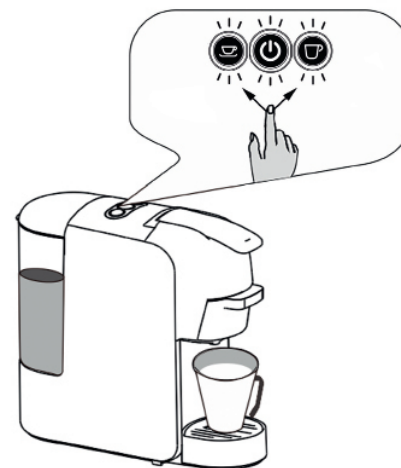
– Поднимите рычаг (A) и вставьте адаптер для капсул Dolce Gusto (J) без капсулы внутри. Поместите под варочный отсек (E) емкость для воды объемом не менее 250 мл.

– Нажмите на кнопку “большая чашка” (кнопка справа на рисунке), чтобы начать процесс промывки.

– После автоматического окончания процесса промывки поднимите рычаг устройства и извлеките адаптер.

– Вылейте содержимое чашки и повторите процесс промывки не менее 3 раз.

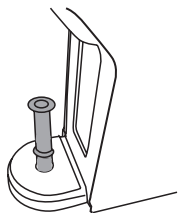
На этом цикл промывки завершен.



В случае, если при работающей помпе вода не выходит из варочного отсека (Е), следуйте процедуре ниже:

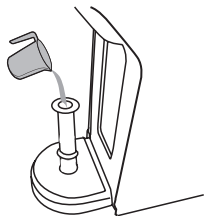
1

Снимите резервуар для воды и вставьте трубку (без поршня) в отверстие



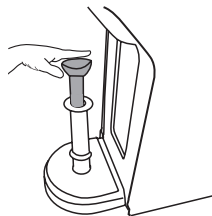
2

Заполните трубку наполовину водой



3

Установите поршень в трубку. Нажмите на кнопку «большая чашка». Как только вы услышите звук работающей помпы, медленно надавливайте на поршень. Возможно потребуется повторить данную процедуру 2-3 раза для того, чтобы гидросистема устройства заполнилась водой (вода начнет выходить из варочного отсека, либо из устройства сброса давления, указанного стрелочкой на рисунке).



4

Установите резервуар с водой на место и повторите процедуру, описанную в разделе «начало работы».

Кофемашина готова к использованию в обычном режиме

ВНИМАНИЕ! Во избежание ожога горячей водой из устройства сброса давления (указан стрелочкой на рисунке) не отвлекайтесь во время проведения процедуры, чтобы вовремя убрать руки.



Инструкция по эксплуатации

1

Повторите действия 1, 2, 3, описанные в разделе «Начало работы».

2

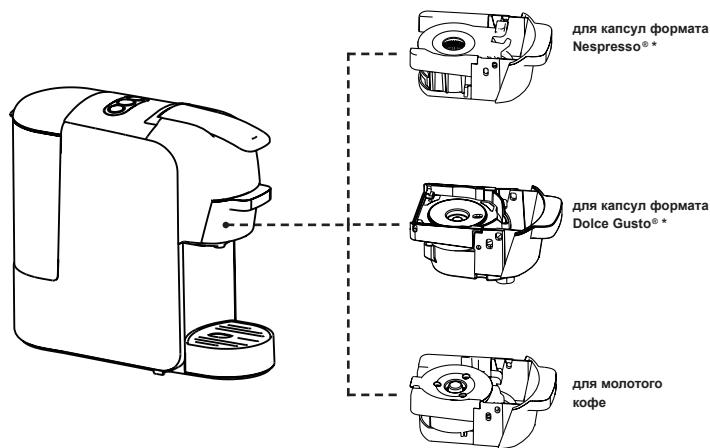
После того, как устройство полностью нагрелось установите адаптер для капсул Dolce Gusto без капсулы внутри в варочный отсек и прогоните две маленькие чашки воды для прогрева внутреннего контура устройства и чашки.

3

Поднимите рычаг (A) и достаньте адаптер из варочного отсека. Кофемашина готова к работе.

4

Устройство имеет три вида адаптеров для разного типа напитков. Ниже представлена подробная информация по использованию каждого вида адаптера.

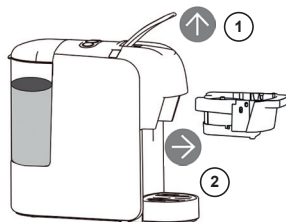


* Nespresso®, Dolce Gusto® являются зарегистрированными торговыми знаками, принадлежащими Societe des Produits Nestle S.A. (Сосьете де Продюи Нестле СА). Производитель кофемашин не связан с правообладателем и размещает информацию исключительно с целью указания совместимого формата капсул.

Приготовление кофе из капсул формата Nespresso®

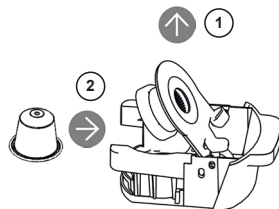
1

1. Поднимите рычаг.
2. Достаньте адаптер из варочного отсека, если он установлен.



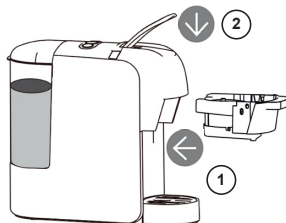
2

1. Откройте крышку адаптера.
2. Вставьте капсулу как показано на рисунке.



3

1. Поместите адаптер в варочный отсек.
2. Опустите рычаг.

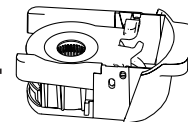


4

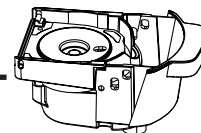
- Поместите чашку на поддон.
- Нажмите один раз на кнопку с выбранным объемом кофе (большая/маленькая чашка). Кнопка начнет мигать и устройство через несколько секунд запустит процесс варки. Подача кофе прекратится автоматически по истечении стандартного времени варки (25 секунд – для эспрессо, 47 секунд – для кофе лунго). Время варки можно запрограммировать самостоятельно. Описание процедуры см. в разделе «Настройка объема кофе».
- После употребления напитка обязательно удалите использованную капсулу, предварительно открыв рычаг и достав адаптер из варочного отсека. Адаптер промойте теплой проточной водой. Запрещается мыть адаптер и фильтр в посудомоечной машине!



Для удобства очистки ситечко/внутренняя вкладка вынимается. Будьте внимательны и не потеряйте ее.

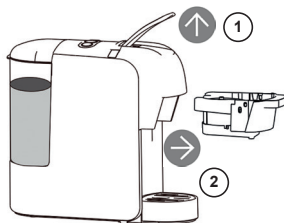


Приготовление кофе из капсул формата Dolce Gusto®



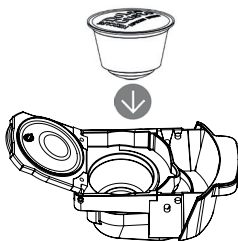
1

1. Поднимите рычаг.
2. Достаньте адаптер из варочного отсека, если он установлен.



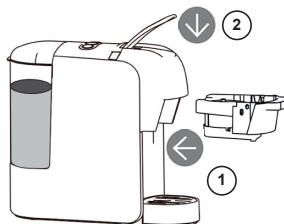
2

1. Откройте крышку адаптера.
2. Вставьте капсулу как показано на рисунке.



3

1. Поместите адаптер в варочный отсек.
2. Опустите рычаг.



4

- Поместите чашку на поддон.
- Нажмите один раз на кнопку с выбранным объемом кофе (большая/маленькая чашка). Кнопка начнет мигать и устройство через несколько секунд запустит процесс варки. Подача кофе прекратится автоматически по истечении стандартного времени варки (25 секунд – для эспрессо, 47 секунд – для кофе лунго). Время варки можно программировать самостоятельно. Описание процедуры см. в разделе «Настройка объема кофе».
- После употребления напитка обязательно удалите использованную капсулу, предварительно открыв рычаг и достав адаптер из варочного отсека. Адаптер промойте теплой проточной водой. Также рекомендуем прочистить отверстие для подачи воды шпилькой, входящей в комплект, как указано на рисунке. Запрещается мыть адаптер и фильтр в посудомоечной машине!



1. Шпилька для чистки

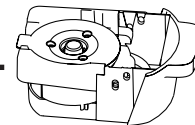


2. Схема очистки отверстия



Данная кофеварка предназначена только для приготовления напитков на основе молотого кофе и не предназначена для приготовления напитков на основе какао-порошка (например, какао в капсулах Nescafe Dolce Gusto Nesquik).

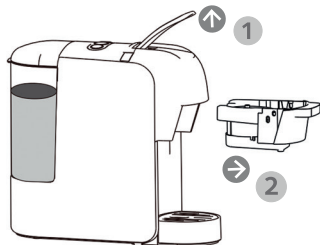
Приготовление кофе с помощью адаптера для молотого кофе



! Для приготовления напитка необходимо использовать только молотый обжаренный кофе со средней степенью помола, предназначенный для рожковых (эспрессо) кофеварок, так как использование другого типа кофе может негативно повлиять на работу устройства и затруднить получение готового напитка. Кроме того, вкус кофе напрямую зависит от качества и ароматических свойств используемого сырья.

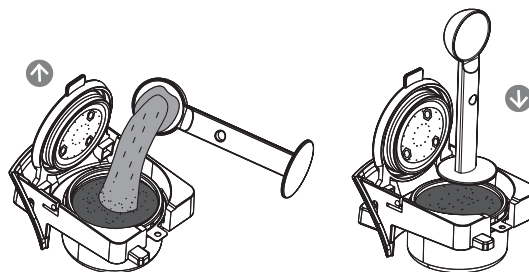
1

1. Поднимите рычаг.
2. Достаньте адаптер из варочного отсека, если он установлен.



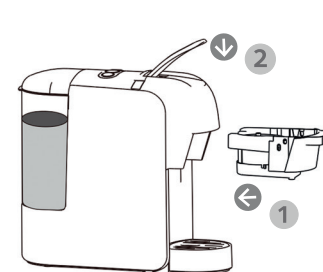
2

1. Поднимите крышку фильтра.
2. Засыпьте кофе, используя мерную ложку: 1 ложка (6-7 г) на одну чашку, 2 ложки (14 г, полное ситечко) на две чашки.
3. Спрессуйте молотый кофе обратной стороной мерной ложки.



3

1. Поместите адаптер с молотым кофе в варочный отсек.
2. Опустите рычаг.



4

1. Поместите чашку на поддон.
2. Нажмите один раз на кнопку с выбранным объемом кофе (большая / маленькая чашка).
Кнопка начнет мигать, и устройство через несколько секунд запустит процесс варки. Подача кофе прекратится автоматически по истечении стандартного времени варки (25 секунд – для эспрессо, 47 секунд – для кофе лунго). Время варки можно запрограммировать самостоятельно. Описание процедуры см. в разделе «Настройка объема кофе».
3. После употребления напитка поднимите рычаг и достаньте адаптер из варочного отсека. Будьте осторожны, т.к. некоторое время кофейный жмых может быть горячим! Удалите жмых из фильтра, затем извлеките фильтр из адаптера и промойте их теплой проточной водой.

Запрещается мыть адаптер в посудомоечной машине!



! Для удобства очистки металлический фильтр вынимается.
Будьте внимательны и не потеряйте его.



Совет:

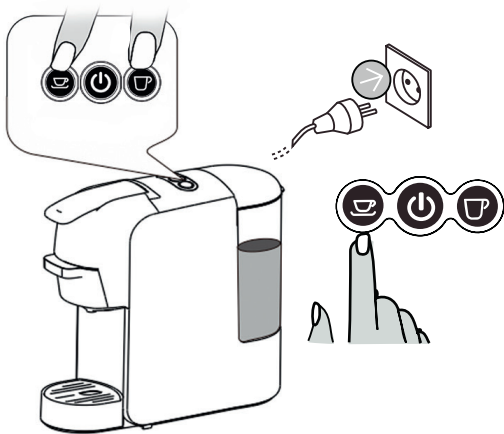
- При нажатии на кнопку первые несколько секунд может мигать светодиодный индикатор выбранной кнопки. Мигание указывает на процесс нагрева устройства – это нормальное явление.
- Будьте внимательны, после приготовления напитка фильтр для кофе очень горячий. Для того, чтобы его извлечь используйте обратную часть чайной ложки.

Режим энергосбережения

> 15 минут



Кофемашина настроена таким образом, что через 15 минут простоя она отключится (режим энергосбережения). Для возобновления работы устройства нажмите на кнопку включения.



Режим энергосбережения можно отключить, используя следующую процедуру:

- Отключите устройство от электросети на 15 секунд.
- Одновременно нажмите и удерживайте кнопки маленькой и большой чашки и вставьте вилку в розетку, при этом загорится индикация кнопки включения.
- Чтобы отключить режим энергосбережения нажмите на кнопку маленькой чашки, чтобы она погасла.

Для того, чтобы снова активировать режим энергосбережения повторите вышеописанную процедуру и, нажатием на кнопку «маленькая чашка», добейтесь, чтобы индикатор загорелся.

Настройка объема кофе

Настройка объема маленькой чашки

- Поместите чашку на поддон
- Включите устройство и дождитесь готовности устройства к работе.
- Нажмите и удерживайте кнопку маленькой чашки до тех пор, пока не получите желаемый объем напитка (минимум: 15 секунд; максимум: 50 секунд).



Настройка объема большой чашки

- Поместите чашку на поддон
- Включите устройство и дождитесь готовности устройства к работе.
- Нажмите и удерживайте кнопку большой чашки до тех пор, пока не получите желаемый объем напитка (минимум: 40 секунд; максимум: 90 секунд).



Стандартные заводские настройки

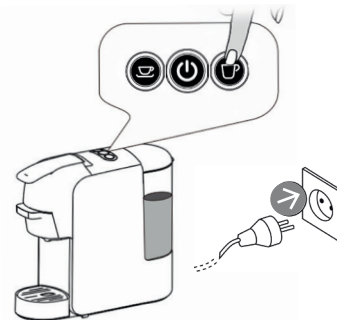
Если вы заметили странности в работе кофемашины перед обращением в сервисный центр рекомендуем вам сделать процедуру возврата на заводские настройки. В этом случае устройство возвратится к следующим параметрам:

- Включение режима энергосбережения.
- Время приготовления маленькой чашки – 25 секунд.
- Время приготовления большой чашки – 47 секунд.

Для возврата на заводские настройки необходимо проделать следующее:

- Выньте вилку из розетки на 15 секунд.
- Нажмите и удерживайте кнопку большой чашки и вставьте вилку в розетку.
- Световой индикатор кнопку мигнет дважды.

Это означает, что устройство вернулось к стандартным заводским настройкам.



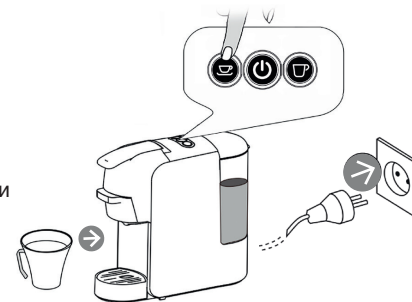
Очистка от накипи

Очистка от накипи производится пользователем самостоятельно или платно в сервисном центре.

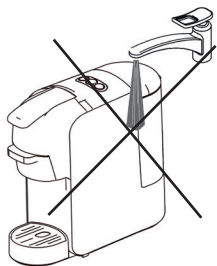
⚠ Важно! Неисправности, вызванные несвоевременной очисткой от накипи, являются основанием отказа в гарантийном обслуживании.

Питьевая вода имеет определенный уровень жесткости. Чем уровень выше, тем больше накипи образуется в нагревательном элементе, что может привести к частичной или полной непроходимости воды через нагреватель. Чтобы этого не случилось, необходимо не менее одного раза в месяц проводить процедуру очистки от накипи согласно описанию ниже:

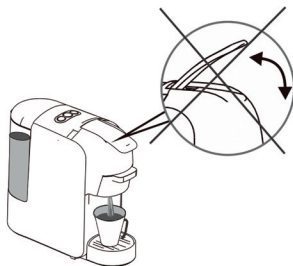
1. Поместите некоторое количество средства для удаления накипи в резервуар для воды и растворите его в 600 мл воды, соблюдая пропорции, указанные в инструкции производителя.
2. Установите резервуар с готовым раствором на место.
3. Поместите на поддон емкость объемом не менее 600 мл.
4. Вставьте в варочный отсек адаптер для капсул без капсулы внутри.
5. Выньте вилку из розетки на 15 секунд.
6. Нажмите и удерживайте кнопку маленькой чашки и одновременно с этим подключите устройство к источнику электропитания.
7. Загорятся световые индикаторы кнопки включения и кнопки маленькой чашки. Нажмите на кнопку маленькой чашки. После этого начнется процесс очистки. Время работы – 120 секунд.
8. После того, как жидкость в резервуаре закончится, нажмите на кнопку маленькой чашки.
9. Снимите резервуар и промойте его чистой проточной водой, а затем наполните его чистой водой до максимальной отметки (600 мл) и установите на место.
10. Снимите емкость с поддона, вылейте жидкость, установите ее обратно на поддон.
11. Снова нажмите кнопку маленькой чашки для возобновления процесса промывки внутренней части устройства чистой водой.
12. После окончания процесса промывки снимите емкость для воды и слейте жидкость.
13. Снимите резервуар для воды, заполните его питьевой водой и установите на место.
14. Устройство готово к работе.



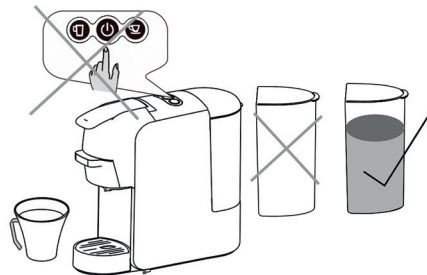
Предупреждения



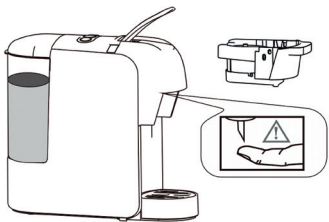
Запрещается проливать воду на устройство, погружать в воду, мыть в посудомоечной машине



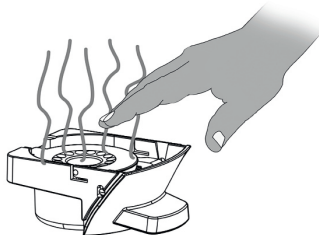
Запрещается поднимать рычаг и перемещать устройство в процессе варки



Запрещается пользование без воды!
Перед началом процесса варки кофе убедитесь в том, что в резервуаре находится не менее 100 мл воды



Сверху адаптера капсулы имеется острый штырь. Запрещается помещать руки или пальцы с какой-либо стороны от штыря после съема адаптера.



ОСТОРОЖНО – ГОРЯЧО!
После варки адаптер некоторое время остается очень горячим.




Запрещается использовать агрессивные чистящие вещества или обезжиривающие растворители, а также острые предметы, щетки или абразивные вещества для очистки. Протрите корпус и детали чистым полотенцем, тряпкой или бумагой. Регулярно очищайте кран подачи кофе и внутреннюю часть устройства влажной тряпкой.

Проблемы и методы их устранения

ПРОБЛЕМА	ПРИЧИНА	РЕШЕНИЕ
Кофе не варится	<ul style="list-style-type: none">- резервуар для воды пуст- насос не качает воду после длительного простоя	<ul style="list-style-type: none">- заполните резервуар водой- заполните внутреннюю систему устройства небольшим количеством воды с помощью трубки с поршнем, как указано в инструкции на странице 8
Кофе недостаточно горячий	<ul style="list-style-type: none">- в устройстве скопилась накипь- температура в помещении ниже 20°C- чашка для кофе слишком холодная	<ul style="list-style-type: none">- удалите накипь- для прогрева внутреннего контура устройства необходимо прогнать одну большую чашку воды без использования кофе / капсулы- предварительно нагрейте чашку / кружку
Вода под кофемашиной	<ul style="list-style-type: none">- резервуар для воды протекает- поддон переполнен водой	<ul style="list-style-type: none">- проверьте клапан в резервуаре для воды- слейте воду из поддона
Не удается опустить рычаг	<ul style="list-style-type: none">- варочный отсек установлен неправильно- в результате неправильного использования было создано высокое давление внутри кофемашины	<ul style="list-style-type: none">- нажмите на варочный отсек и установите его в правильное положение- дайте устройству остыть- обратитесь в авторизованный сервисный центр
Не удается поднять рычаг	<ul style="list-style-type: none">- гидросистема находится под высоким давлением	<ul style="list-style-type: none">- выньте вилку из розетки и дайте устройству остыть. Поднимите рычаг, достаньте адаптер из варочного отсека, удалите капсулу или молотый кофе из адаптера, промойте его проточной водой, установите в варочный отсек и приготовьте две больших чашки воды

ПРОБЛЕМА	ПРИЧИНА	РЕШЕНИЕ
При использовании адаптера для молотого кофе напиток подается неравномерно, медленно, капает или не течет	<ul style="list-style-type: none"> - слишком мелкий помол или кофе недостаточно спрессован - фильтр забит остатками кофе 	<ul style="list-style-type: none"> - используйте кофе среднего помола - замените фильтр
Вода или напиток течет медленно при использовании любого адаптера	<ul style="list-style-type: none"> - в устройстве скопилась накипь - гидросистема “завоздушена” 	<ul style="list-style-type: none"> - удалите накипь - приготовьте три маленькие чашки воды, используя адаптер для капсул без капсулы внутри
При использовании адаптера для молотого кофе напиток водянистый, жмых в фильтре жидкий	Неправильно выбрано количество кофе	Следуйте инструкции по приготовлению
При использовании адаптера для капсул Nespresso напиток подаётся медленно или не течет	<ul style="list-style-type: none"> - некачественная капсула - фильтр в адаптере засорен 	<ul style="list-style-type: none"> - замените капсулы - проверьте подачу воды при использовании адаптера без капсулы внутри, приготовив 3 маленьких чашки; если подача воды будет медленной, замените адаптер для капсул
При использовании адаптера для капсул Dolce Gusto напиток подаётся медленно или не течет	<ul style="list-style-type: none"> - некачественная капсула - в крышке адаптера засорилось отверстие для подачи воды 	<ul style="list-style-type: none"> - замените капсулу - прочистите отверстие для подачи воды шпилькой, входящей в комплект, согласно процедуре, описанной в разделе “Приготовление напитков из капсул формата Dolce Gusto”. Затем приготовьте 3 больших чашки воды без капсулы внутри

 Если вы не смогли решить проблему с помощью данного руководства или её описания нет в приведённой выше таблице, пожалуйста, обратитесь с описанием проблемы, указанием модели устройства по адресу службы технической поддержки: service@inhousewares.com. Мы обязательно вам поможем.

Хранение

- Прибор рекомендовано хранить в собранном виде в сухом и прохладном месте при температуре от 5 до 30 С° и относительной влажности не более 65%
- При постановке устройства на длительное хранение необходимо предварительно слить всю воду

Утилизация

Требуется особая утилизация. Во избежание нанесения вреда окружающей среде необходимо отделить данный объект от обычных отходов и утилизировать его наиболее безопасным способом, например, сдать в специальные места по утилизации.



Гарантийные обязательства

На данное изделие предоставляется гарантия 24 месяца

В течение гарантийного периода изготовитель обязуется устранить путем ремонта, замены деталей или замены всего изделия любые заводские дефекты.

Гарантия вступает в силу с даты покупки, подтвержденной документом о продаже или полностью оформленным гарантийным талоном. Настоящая гарантия признается в том случае, если изделие применялось в соответствии с руководством по эксплуатации, не ремонтировалось, не разбиралось и не было повреждено в результате неправильного обращения с ним. Данная гарантия не распространяется на естественный износ, расходные материалы (фильтры, уплотнители и т.д.), съёмные детали (резервуар для воды, поддон для капель, держатель для фильтров) и приспособления.

Гарантия не распространяется на механические повреждения, неисправности и дефекты, вызванные качеством воды и отложением накипи.

Очистка от накипи и чистка не входят в гарантийное обслуживание и должна регулярно производиться Вами самостоятельно.

Срок службы — 3 года

Список сервисных центров вы можете найти на веб сайте: www.inhousewares.com



Данное изделие соответствует всем требуемым европейским и российским стандартам безопасности и ЭМС

inhouse

Сделано в Китае

Уполномоченная организация для принятия претензий на территории РФ:

ООО «Инхауз» 115432, г. Москва, ул. Трофимова, домовлад. 14, строение 1, эт/пом/ком 4/V/13

info@inhousewares.com

www.inhousewares.com