

BORK



КОФЕЙНАЯ СТАНЦИЯ C810

РУКОВОДСТВО ПОЛЬЗОВАТЕЛЯ

Мобильное приложение BORK

Зарегистрируйте технику в мобильном приложении. Вы получите быстрый доступ к инструкциям, аксессуарам, напоминаниям о необходимости замены расходных материалов, а также к рецептам, новинкам и эксклюзивным коллекциям.



Контейнер для зерен (340 г)

Регулятор степени помола утрамбовки

Уровень утрамбовки

Кнопка включения

Съемная панель темпера

Панель для подогрева чашек



Резервуар для воды объемом 2 л

Тачскрин

Диспенсер подачи горячей воды

Заварочный блок

Портафильтр диаметром 54 мм

Трубка напучинатора

Поддон для сбора капель

Питчер для молока из нержавеющей стали

Портафильтр диаметром 54 мм

Фильтры с одинарным дном

Игла для очистки напучинатора

Щетка

Держатель фильтра и фильтр для воды

Фильтры с двойным дном

Инструмент для формирования брикета кофе

Чистящий диск



ПЕРЕД ПЕРВЫМ ИСПОЛЬЗОВАНИЕМ

- Внимательно ознакомьтесь с данным руководством пользователя.
- Удалите и безопасно утилизируйте упаковочные материалы и этикетки с корпуса прибора.
- Промойте все съемные детали проточной водой.
- Используйте мягкую губку. Тщательно вытрите и просушите поверхности прибора.
- Извлеките фильтр для воды из пластикового пакета и подготовьте его к работе.
- Выполните подготовку к работе и первичную промывку кофейной станции.

ПРАВИЛА ПОДКЛЮЧЕНИЯ К ЭЛЕКТРОСЕТИ

- Не прикасайтесь влажными руками к вилке шнура питания.
- Подключайте прибор только к розетке с заземлением.
- Извлекая вилку из розетки, не тяните за шнур, беритесь только за вилку.

УСТАНОВКА

Установка фильтра для воды

- Удалите все упаковочные материалы с фильтра и держателя для фильтра.
- Замочите фильтр в воде на 5 минут.
- Затем промойте фильтр под струей воды.
- Вставьте фильтр в держатель для фильтра.
- Установите дату для напоминания о замене фильтра. Рекомендуется заменять фильтр каждые 3 месяца.
- Закрепите держатель для фильтра в резервуаре для воды.

Своевременная замена фильтра продлит срок службы кофейной станции и сохранит качество напитков.

Заполнение резервуара с водой

- Убедитесь, что держатель для фильтра плотно установлен в резервуаре для воды.
- Используйте ручку на верхней части резервуара для комфортного снятия его с кофейной станции.
- Заполните резервуар холодной питьевой водой до отметки MAX.
- Установите резервуар на кофейную станцию, плотно закрепив его.
- При снижении уровня воды в резервуаре до отметки MIN, кофейная станция перестанет функционировать.

Установка контейнера для зерен

- Установите контейнер на кофейную станцию.
- Поверните регулятор блокировки по часовой стрелке до характерного щелчка, чтобы закрепить контейнер.
- Наполните контейнер свежими кофейными зернами.

Во избежание засорения жерновов кофемолки не переполняйте контейнер. Кофемолка не предназначена для перемалывания сахара и не обжаренных кофейных зерен.

Установка поддона для сбора капель

- Установите решетку на поддон для сбора капель.
- Вставьте поддон в кофейную станцию.

ПРЕДВАРИТЕЛЬНАЯ ПРОМЫВКА КОФЕЙНОЙ СТАНЦИИ

Перед приготовлением первой чашки эспрессо рекомендуется предварительная промывка системы. Следуйте указаниям на экране для ее проведения.

ЭКСПЛУАТАЦИЯ

- Убедитесь, что резервуар для воды заполнен холодной водопроводной водой до максимальной отметки.
- Вставьте вилку шнура питания в розетку.
- Нажмите кнопку POWER.
- Следуйте инструкциям на экране.
- Проведите пальцем по экрану и выберите напиток на свой вкус.
- Нажмите на необходимый вам напиток и перейдите в режим его настройки.

Выбранный напиток

Основное меню

Помол | Дозировка

Нажмите на значок под портафильтром для настройки параметров кофемолки



Пар

Горячая вода

Текстура молока

Коснитесь значка под молочным кувшином для настройки параметров молока

Экстракция

Коснитесь значка под стаканом для кофе для настройки параметров заваривания

ПОМОЛ И ДОЗИРОВКА



- Отрегулируйте размер помола с помощью регулятора, расположенного на боковой поверхности кофейной машины.
- Следуйте подсказкам на экране, чтобы выбрать наилучший размер помола.

- Нажмите на изображение портафильтра, чтобы запустить процесс помола зерна. Измельчение автоматически прекратится.

УМНАЯ НАСТРОЙКА ЗАВАРИВАНИЯ

Интеллектуальная настройка заваривания поможет добиться лучшей экстракции кофе.

Начиная с этого момента, регулируйте размер помола и экспериментируйте в соответствии со своим стилем.

Рекомендуется использовать эту функцию каждый раз, когда вы меняете зерна или когда на дисплее отображаются уведомления о слишком быстром или слишком медленном помоле.

Найдите Интеллектуальную настройку заваривания в меню Настройки в разделе Настройки напитков.

РУЧНАЯ ОЧИСТКА КОФЕМОЛКИ

Для достижения наилучших результатов приготовления кофе, если машина не использовалась некоторое время, рекомендуется очистить контейнер для зерна и заполнить его свежими зёрнами.

- Для запуска очистки нажмите и удерживайте кнопку помола в течение 2 секунд.
- Проведите очистку в течение 5 секунд.
- Для завершения очистки повторно нажмите кнопку помола. В противном случае, она автоматически прервется через 30 секунд.

УМНОЕ ТРАМБОВАНИЕ



- После помола зерна прибор будет готов к процессу трамбования кофейного брикета.
- Плавнo опустите рычаг трамбования вниз до упора, затем верните его в исходное положение.
- Повторите процесс утрямбовки дважды.

- На дисплее отобразится качество утрямбовки: идеально, недостаточное дозирование, превышенное дозирование.

КОРРЕКТИРОВКА ДОЗИРОВАНИЯ

Недостаточное или превышенное дозирование может произойти при замене зерен, в случаях, когда зерна пересохли, при изменении режима помола.

Если после утрямбовывания индикатор показывает недостаточное дозирование, кофейная станция переключится в режим «A bit more».

- Нажмите на изображение портафильтра и следуйте инструкциям на дисплее до достижения идеального уровня дозирования.

Когда идеальный уровень дозирования будет достигнут, кофейная станция автоматически запомнит идеальное количество молотого кофе для следующих приготовлений.

- Если после утрямбовывания индикатор показывает превышенное дозирование, извлеките портафильтр из желоба кофемолки.
- Используйте инструмент для формирования брикета для удаления излишков кофе.
- Установите портафильтр в желоб кофемолки и произведите утрямбовывание с помощью рычага еще раз.

Кофейная станция автоматически изменит количество молотого кофе при заданных настройках для достижения идеальной утрямбовки для следующих приготовлений.

ИНСТРУМЕНТ ДЛЯ ФОРМИРОВАНИЯ БРИКЕТА КОФЕ

Инструмент для формирования брикета кофе позволяет корректировать брикет кофе для идеальной экстракции.

- Вставьте брикет в портафильтр с утрамбованным кофе лезвиями вниз.
- Поместите портафильтр над контейнером для жмыха и вращайте инструмент для формирования брикета по часовой стрелке и против нее, сбрасывая остатки кофе в контейнер.

УСТАНОВКА ПОРТАФИЛЬТРА

- Поместите портафильтр под заварочный блок в положение Insert и проверните вправо до упора.

ПРИГОТОВЛЕНИЕ ЭСПРЕССО

- Перейдите в режим выбора напитка.
- Выберите предпочитаемый объем: одна (~30 мл), две (~60 мл) или три (~90 мл) чашки кофе.
- Для установки индивидуальных параметров приготовления перейдите в режим CUSTOM. Чтобы уменьшить или увеличить содержание кофе в напитке, перемещайте индикатор влево и вправо соответственно.
- Чтобы начать приготовление напитка, нажмите на его изображение на дисплее.
- Время приготовления установлено автоматически, изменить его можно в режиме CUSTOM.

РУЧНОЕ УПРАВЛЕНИЕ

- Чтобы войти в режим ручного регулирования приготовления напитка, нажмите на его изображение на дисплее и удерживайте в течение 2 секунд.
- Нажмите на изображение напитка на дисплее, чтобы прервать или продолжить приготовление.

Объем кофе варьируется в зависимости от степени помола и выбранного количества молотого кофе.

Нажатие на изображение напитка на дисплее в процессе приготовления автоматически прервет его.

Для достижения идеальных вкусовых качеств используйте фильтры с одинарным дном для заваривания одной чашки кофе (~30 мл) и фильтры с двойным дном для заваривания двух чашек кофе (~60 мл).

ТЕКСТУРИРОВАНИЕ МОЛОКА

Для достижения лучших вкусовых качеств при текстурировании используйте цельное молоко или альтернативное молоко профессиональных брендов.

Регулируйте высоту пены в зависимости от типа молока.

- Наполните кувшин молоком до начала носика.
- На поддон для сбора капель установите кувшин, погрузив в него трубку капучинатора.
- Убедитесь, что трубка погружена в молоко до уровня отметки.
- Установить нужную температуру, высоту пены, а также выбрать сорт молока (цельное, миндальное, овсяное или соевое) можно под изображением кувшина на дисплее.

- Чтобы начать текстурирование, нажмите на изображение кувшина на дисплее.

Температура молока будет отображаться на дисплее в процессе приготовления, текстурирование молока прекратится после достижения заданной температуры. Текстурирование будет автоматически прервано, когда молоко разогреется до заданной температуры.

- Протрите трубку чистой влажной тканью, затем опустите ее.
- Произойдет автоматическая чистка трубки капучинатора.

Правильный способ установки кувшина вы можете увидеть на дисплее.

РУЧНОЕ ТЕКСТУРИРОВАНИЕ МОЛОКА

- Наполните кувшин молоком до начала носика. Поднимите трубку капучинатора и погрузите ее в кувшин. Кувшин держите под углом.
- Нажмите на изображение кувшина на экране, чтобы начать текстурирование.
- Взбивайте, пока молоко не нагреется до необходимой температуры.
- Чтобы завершить текстурирование, повторно нажмите на изображение кувшина на экране.
- Поднимите трубку капучинатора, чтобы удалить кувшин для молока.
- Протрите трубку чистой влажной тканью, затем опустите ее.

Произойдет автоматическая чистка трубки капучинатора.

После приготовления молока будет произведен выпуск пара из трубки капучинатора.

Будьте осторожны во избежание ожогов.

Для текстурирования молока используйте исключительно идущий в комплекте кувшин из нержавеющей стали. Применение стеклянной или пластиковой посуды может быть опасно.

ВЫБОР ФИЛЬТРОВ

В комплект входят фильтры с одинарным дном и двойным дном, рассчитанные на одну или две чашки кофе.

Используйте блок фильтров, предназначенный для одной чашки, для приготовления одной чашки или более слабого эспрессо.

Используйте блок фильтров, предназначенный для двух чашек, для приготовления двух чашек кофе или более крепкого эспрессо.

Объем фильтра, рассчитанного на 1 чашку = 8-11 г.

Объем фильтра, рассчитанного на 2 чашки = 16-19 г.

ФИЛЬТРЫ С ОДИНАРНЫМ ДНОМ

Фильтры с одинарным дном подходят для цельнозернового кофе свежей прожарки.

С их помощью можно экспериментировать с размером помола и дозировкой.

Фильтры с двойным дном подходят для молотого кофе или зерен более давней прожарки (от 30 дней). Они обеспечивают оптимальный вкус напитка вне зависимости от размера помола, даты прожарки зерен и дозировки.

ПОМОЛ ЗЕРНА

От размера помола зависит, с какой интенсивностью вода будет проходить через фильтр, а также вкусовые качества напитка.

- Для регулировки степени помола зерна вращайте регулятор на боковой левой стенке кофейной станции или перемещайте индикатор степени помола на экране.

Чем меньше число, тем тоньше помол. Чем больше число, тем помол грубее.

При изменении настроек помола произойдет автоматический расчет дозирования молотого кофе после того, как вы утратите кофе с помощью рычага. Настройки сохранятся для следующего приготовления.

Процесс помола прервется автоматически, когда все зерна в фильтре будут перемолоты.

ПРИГОТОВЛЕНИЕ ЭСПРЕССО

- Перейдите в режим выбора напитка.
- Выберете предпочитаемый объем: одна (~30 мл) две (~60 мл) или три (~90 мл) чашки кофе.
- Для установки индивидуальных параметров приготовления перейдите в режим CUSTOM.
- Чтобы уменьшить или увеличить содержание кофе в напитке, двигайте индикатор влево и вправо соответственно.
- Чтобы начать приготовление напитка, нажмите на его изображение на дисплее.

Время приготовления установлено автоматически, изменить его можно в режиме CUSTOM.

ИНДИВИДУАЛЬНЫЙ РЕЦЕПТ НАПИТКА

- Чтобы сохранить индивидуальные параметры напитка, нажмите на иконку в верхнем правом углу дисплея.
Максимально возможное количество символов в названии напитка – 15.
Индивидуальные рецепты сохраняются в начало ленты напитков.
- Чтобы изменить параметры или удалить индивидуальный рецепт, нажмите на его изображение на дисплее и удерживайте в течение трех секунд.
- Затем выберите 'Edit', чтобы внести изменения в параметры напитка, или 'Delete', чтобы удалить его.

НАСТРОЙКИ

Чтобы перейти в меню настроек, нажмите на иконку в правом верхнем углу дисплея.

НАСТРОЙКА ПАРАМЕТРОВ НАПИТКА

Интеллектуальное дозирование

В этом режиме доступна умная настройка заваривания.

Выбор сорта молока

Выберете из списка предпочитаемый сорт молока и установите сорт по умолчанию.

Кофе-гайд

Просмотрите пошаговую инструкцию по приготовлению напитка на дисплее.

РЕГУЛИРОВКА ЖЕРНОВОВ КОФЕМОЛКИ

Некоторые типы кофе требуют более широкого диапазона помола для достижения идеального результата заваривания. Кофейная станция позволяет расширить диапазон с помощью регулировки верхних жерновов кофемолки.

- Разблокируйте кофемолку, повернув регулятор.
- Держите контейнер с зернами над кофемолкой, чтобы зерна высыпались в жернова.
- Установите контейнер на место и закрепите его.
- Запустите помол зерна до тех пор, пока все зерна не будут израсходованы.
- Снимите контейнер для зерен.
- Снимите верхние жернова, повернув стрелку в положение ALIGN.
- Отсоедините проволочную ручку с обеих сторон жерновов.

- Поворачивайте жернова для выбора необходимых настроек: грубый помол (coarser) или мелкий помол (finer). Выбранная степень должна совпасть с местом крепления ручки.
- Установите проволочную ручку на место.
- Установите верхние жернова обратно на место и заблокируйте их.
- Установите контейнер для кофейных зерен и поверните регулятор блокировки.
- Проверьте качество экстракции, заварив эспрессо.

ЧИСТКА И УХОД

Очистка дисплея

Поддерживайте экран в сухом и чистом состоянии, чтобы сохранять корректную работу прибора.

Замена и чистка фильтра для воды

- Установите дату на 3 месяца вперед.
- Замочите фильтр на 5 минут.
- Установите фильтр в держатель для фильтра.
- Поместите фильтр в резервуар для воды.
- Заполните резервуар холодной питьевой водой до отметки MAX.
- Установите резервуар на кофейную станцию, плотно закрепив его.

Очистка от кофейных масел

Станция сообщит вам о необходимости проведения чистки, выведя уведомление на дисплей. Чтобы провести очистку, следуйте инструкциям на экране.

Продолжительное использование жесткой воды может стать причиной накопления излишков минеральных отложений на внутренних стенках станции. Это может привести к нарушениям функционала станции, а также снижению вкусовых качеств напитка.

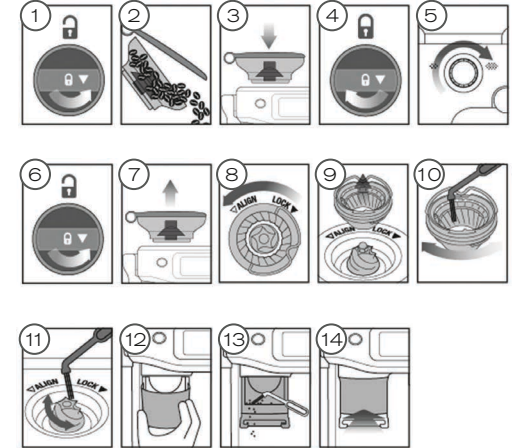
Очистка от накипи

Рекомендуется проводить очистку от накипи по мере ее накопления в резервуаре для воды. Чтобы запустить цикл очистки от накипи перейдите в раздел Settings и выберите опцию 'Descal cycle'. Далее следуйте инструкциям на дисплее.

Перед началом очистки от накипи убедитесь, что фильтр удален из резервуара с водой.

Регулярная очистка кофемолки

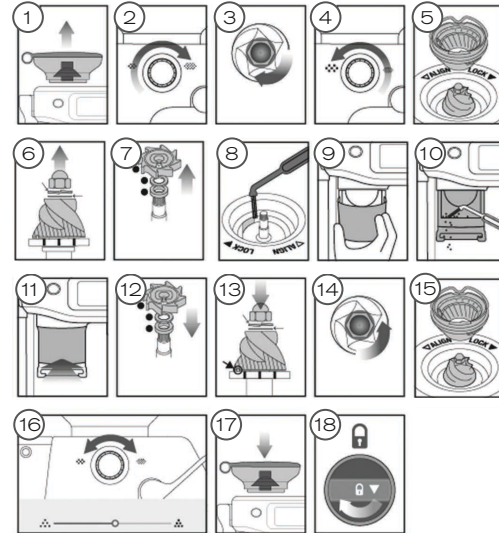
1. Разблокируйте кофемолку.
2. Опустошите контейнер для зерен.
3. Установите контейнер на место.
4. Заблокируйте контейнер.
5. Включите помол зерна и продолжайте его, пока все остатки кофе не будут израсходованы.
6. Разблокируйте кофемолку.
7. Снимите контейнер для зерен с прибора.
8. Разблокируйте верхние жернова
9. Снимите верхние жернова
10. Очистите внутреннюю часть и верхние жернова с помощью щетки, входящей в комплект.
11. Очистите нижние жернова.
12. Снимите съемную панель темпера.
13. Очистите желоб кофемолки с помощью щетки.
14. Установите панель обратно.



Очистка системы автоматического утрямбовывания

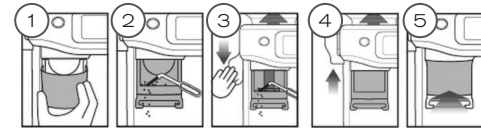
1. Снимите контейнер для зерен с прибора.
2. Установите минимальный размер помола 1.
3. Ослабьте гайку жерновов с помощью ключа-шестигранника, входящего в комплект.
4. Установите максимальный размер помола 25.
5. Разблокируйте и снимите верхние жернова.
6. Снимите гайку, пружину и плоскую шайбу. Осторожно извлеките нижние жернова.
7. Извлеките зубчатое колесо, металлическую и войлочную шайбы с помощью плоскогубцев.
8. Устраните засор с помощью щетки.

9. Снимите съемную панель темпера.
10. Очистите желоб кофемолки с помощью щетки.
11. Установите панель обратно.
12. Установите обратно зубчатое колесо, металлическую и войлочную шайбы.
13. Установите на место нижние жернова. Закрепите гайку, пружину и металлическую шайбу.
14. Затяните гайку.
15. Установите и заблокируйте верхние жернова.
16. Установите 16 размер помола.
17. Установите контейнер для зерен на место.
18. Заблокируйте кофемолку.



Очистка сложных загрязнений кофемолки

1. Снимите панель темпера.
2. Очистите желоб кофемолки с помощью щетки.
3. Опустите рычаг утрямбовывания вниз. Проведите очистку.
4. Верните рычаг утрямбовывания в исходное положение.
5. Установите панель обратно.



Очистка трубки-капучинатора

- Трубку-капучинатор необходимо очищать каждый раз после использования.
- Протрите трубку-капучинатор мягкой влажной тканью.
- Блокировка отверстий подачи пара может привести к снижению качества текстурирования молока.
- Чтобы активировать автоматическую очистку капучинатора, перейдите в раздел SETTINGS и выберите опцию STEAM WAND CLEANING.
- Затем следуйте инструкциям на дисплее.

Очистка фильтров и портафильтра

- Фильтры и портафильтр необходимо очищать после каждого использования. Промойте фильтры и портафильтр горячей водой, чтобы удалить следы кофейных масел.
- Для очистки отверстий фильтра используйте щетку, входящую в комплект.

Очистка заварочного блока

- Регулярно очищайте заварочный блок с помощью влажной губки.
- Периодически проводите чистку заварочного блока.
- Вставьте пустой портафильтр в заварочный блок.
- Нажмите на иконку напитка на экране, чтобы запустить процесс заваривания.
- Позвольте воде некоторое время проливаться через фильтр.

Очистка поддона для капель

- Поддон для капель необходимо регулярно опустошать и очищать.
- Снимите внешнюю решетку с поддона для капель и очистите поддон от остатков кофе.
- Очистите пенал для хранения, расположенный под поддоном для капель, протерев его чистой влажной тканью. Не используйте абразивные чистящие средства, салфетки и ткани, которые могут поцарапать поверхность.

Очистка корпуса и панели для подогрева чашек

- Наружную часть корпуса и панель для подогрева чашек протрите мягкой влажной тканью, а затем мягкой сухой салфеткой.

Не используйте абразивные чистящие средства, салфетки и ткани, которые могут поцарапать поверхность.

Не рекомендуется мыть какие-либо части кофейной станции или дополнительные приспособления в посудомоечной машине.

Очистка диспенсера для воды

Силиконовая прокладка диспенсера для воды обладает естественным износом и нуждается в периодической замене.

- Выключите прибор и отключите его от сети.
- Снимите резервуар для воды и поддон для капель.
- Очистите винт в центре сетки от остатков кофе.
- Используйте плоскую отвертку (не входит в комплект), чтобы отвернуть винт.
- Откручивайте по часовой стрелке.
- Извлеките винт и снимите металлическую сетку. Промойте сетку теплой мыльной водой, тщательно высушите.

- Замените силиконовую прокладку. Убедитесь, что она установлена гладкой стороной внутрь.
- Установите на место сетку, затем вверните винт.
- Установите резервуар для воды и поддон для капель.

ХРАНЕНИЕ

- Убедитесь, что прибор выключен и отключен от сети питания.
- Извлеките кофейные зерна из контейнера для зерен, проведите чистку помола и опустошите резервуар для воды и поддон для капель.

Прибор рекомендовано хранить в собранном виде в сухом прохладном месте, изолированном от мест хранения кислот и щелочей, при температуре от 5 до 30 °С и относительной влажности не более 65%.

ДИАГНОСТИКА И УСТРАНЕНИЕ НЕИСПРАВНОСТЕЙ

Проблема	Возможная причина	Устранение
Вода не подается через диспенсер	В резервуаре нет или слишком мало воды	Наполните резервуар для воды до необходимой отметки
	Резервуар установлен неверно	Установите резервуар для воды, плотно закрепив его
Горячая вода не подается	В резервуаре нет или слишком мало воды	Наполните резервуар для воды
Пар не подается	Трубка-капучинатор засорена	Наполните резервуар для воды до необходимой отметки
Кофейная машина включена, но не функционирует	Слишком грубый помол кофе	Выключите прибор. Повторно включите его через час. Если проблема не самоустранилась, обратитесь в техподдержку
	Недостаточно высокая температура молока	Отрегулируйте степень помола
Кофе выливается слишком быстро	Использованы старые кофейные зерна	Отрегулируйте температуру молока
Эспрессо получается без пенки	Использованы старые кофейные зерна	Используйте свежие кофейные зерна

МЕРЫ ПРЕДОСТОРОЖНОСТИ

- Кофейная станция предназначена для использования в домашних условиях.
- Подключайте прибор только к розетке с заземлением (при отсутствии заземления, выполненного в соответствии с местными правилами, изготовитель (уполномоченное изготовителем лицо) снимает с себя ответственность по возмещению ущерба).
- Прежде чем использовать кофейную станцию, убедитесь, что она правильно и полностью собрана.
- Не эксплуатируйте станцию с пустым резервуаром для воды.
- Используйте только холодную фильтрованную воду, не используйте другие жидкости.
- Не рекомендуется использование деминерализованной или дистиллированной воды, так как она может повлиять на вкус кофе и работоспособность прибора.
- Не вынимайте портафильтр (рожок) во время приготовления кофе.
- В портаfiltре остается небольшое количество воды, это нормально и зависит от количества помола.
- В начале подачи пара могут образоваться брызги горячей воды. Трубка пара может иметь высокую температуру, не касайтесь ее незащищенными руками.
- Не направляйте струю пара и горячей воды на части тела.
- Приобретая готовый молотый кофе, убедитесь, что помол подходит для использования в автоматических кофеварках эспрессо.

- Тщательно промывайте резервуар для воды, портафильтр, варочный узел и трубку-капучинатор после использования чистящих средств.
- Не погружайте прибор, сетевой шнур или вилку сетевого шнура в воду или иную жидкость.
- Промывайте портафильтр после каждого использования.
- Встроенная кофемолка не предназначена для помола зеленого кофе.
- Для проведения декальцинации используйте специализированные средства.
- Прибор не предназначен для использования лицами (включая детей) с ограниченными возможностями сенсорной системы или ограниченными интеллектуальными возможностями, а также лицами с недостаточным опытом и знаниями.

- Не эксплуатируйте кофейную станцию в местах с повышенной влажностью и при температуре ниже 0°C. В случае транспортировки или хранения прибора при отрицательной температуре и переносе его в теплое помещение необходимо выдержать прибор в помещении не менее четырех часов.
- Не допускайте попадания инородных тел или жидкости в корпус прибора.
- Уплотнитель портафильтра и уплотнитель емкости для воды имеют естественный износ, срок эксплуатации зависит от частоты и аккуратности обращения.
- Транспортировка изделия допускается только в заводской упаковке и в зафиксированном вертикальном положении.

- Не прикасайтесь руками к горячим поверхностям станции.
- Выключайте прибор при чистке и перемещении.
- Не размещайте прибор на краю стола или другой поверхности. Убедитесь, что поверхность ровная, чистая и сухая.
- Не размещайте прибор рядом с электрической или газовой плитой.
- После приготовления молока машина произведет автоматическую очистку капучинатора, пропустив через него горячий пар.
- Убедитесь, что портафильтр вставлен и закреплен в заварочном блоке перед началом заваривания кофе.
- Утилизируйте прибор с соблюдением требований законодательства страны, в которой осуществляется реализация.

- Если дисплей загрязнен, его работа может быть некорректной.
- При обнаружении неисправностей в работе прибора немедленно прекратите его использование и передайте в ближайший сервисный центр компании BORK для диагностики, замены или ремонта.
- В целях безопасности все работы по ремонту и обслуживанию прибора должны выполняться только представителями уполномоченных сервисных центров компании BORK.

ТЕХНИЧЕСКИЕ ХАРАКТЕРИСТИКИ

Напряжение: 220—240 В
Частота: 50/60 Гц
Мощность: 1430–1700 Вт
Габариты (В × Ш × Г): 415 × 340 × 350 мм
Вес: 11,1 кг
Разработано в Австралии.
Сделано в Китае.

Информация о назначении изделия:
устройство предназначено для приготовления кофе и кофейных напитков.

Внимание! Вследствие постоянного совершенствования продукции производитель сохраняет за собой право на внесение изменений в конструкцию, комплектацию и технические характеристики. Новейшую версию данного руководства можно посмотреть на сайте bork.ru.

КОМПЛЕКТАЦИЯ

Кофейная станция: 1 шт.
Питчер для молока: 1 шт.
Портафильтр: 1 шт.
Фильтры с одинарным дном на одну и две чашки: 1 пара.
Фильтры с двойным дном на одну и две чашки: 1 пара.
Комплект фильтров для воды: 1 шт.
Фильтр для воды: 1 шт.
Держатель фильтра для воды: 1 шт.
Инструмент для формирования брикета кофе: 1 шт.
Игла для очистки капучинатора: 1 шт.
Чистящий диск: 1 шт.
Руководство пользователя с гарантийным талоном: 1 шт.

ИНФОРМАЦИЯ О СЕРТИФИКАЦИИ



Товар сертифицирован. Установленный производителем в соответствии с п. 2 ст. 5 закона РФ «О защите прав потребителей» срок службы данного изделия равен 3 годам с даты продажи при условии, что изделие используется согласно правилам и рекомендациям, изложенным в настоящем руководстве пользователя, и применяемым техническим стандартам. Информацию о соответствии можно найти по адресу <http://www.bork.ru>. Организация, уполномоченная изготовителем на принятие претензий от потребителей: ООО «БОРК-Импорт». Адрес: 108811, г. Москва, пос. Московский, квартал 32, вл. 17А, стр. 1, этаж 3, пом. 104. Тел.: 8 800 500 88 99. Электронная почта: info@bork.ru.

ГАРАНТИЙНЫЙ ТАЛОН

Компания BORK несет гарантийные обязательства в течение года с даты продажи данного изделия. Срок службы, установленный компанией BORK на данное изделие, составляет 3 года с даты продажи при условии, что изделие используется согласно правилам и рекомендациям, изложенным в приложенном к нему руководстве по эксплуатации, и применимым техническим стандартам. Во избежание недоразумений убедительно просим вас внимательно изучить руководство пользователя, условия гарантийных обязательств, проверить правильность заполнения гарантийного талона. Гарантийный талон действителен при наличии правильно и разборчиво указанных: модели, серийного номера изделия, даты продажи, четких печатей фирмы-продавца, подписи покупателя. Модель и серийный номер на изделии должны соответствовать указанным в гарантийном талоне. При нарушении этих условий и в случае, когда данные, указанные в гарантийном талоне, изменены, стерты или перезаписаны, гарантийный талон признается недействительным. В случае если дату продажи установить невозможно, в соответствии с законом «О защите прав потребителей», гарантийный срок и срок службы исчисляются с даты изготовления изделия. Наименование и местонахождение изготовителя (уполномоченного изготовителем лица), импортера и информация для связи с ними указаны на упаковке изделия.

Изделие КОФЕЙНАЯ СТАНЦИЯ

Модель С810

Серийный номер

Дата приобретения

Информация о продавце

.....
(наименование, юридический адрес)

Дата изготовления закодирована в серийном номере изделия, например:
1-й и 2-й знаки — неделя изготовления; 3-й и 4-й знаки — год изготовления;
последние 5 цифр — серийный номер.

Изделие проверено, укомплектовано, механических повреждений не имеет.
С условиями гарантийных обязательств и сервисного обслуживания согласен.

Подпись покупателя

Подпись продавца

М. П.

УСЛОВИЯ СЕРВИСНОГО ОБСЛУЖИВАНИЯ

Изготовитель оставляет за собой право отказать в удовлетворении требований потребителей по гарантийным обязательствам в случае несоблюдения условий эксплуатации, установки изделия, умышленных или неосторожных действий покупателя (потребителя) или третьих лиц, повлекших повреждение изделия.

Гарантия не распространяется:

- на элементы и детали, имеющие естественный износ. При этом, под естественным износом понимают последствия эксплуатации изделия, вызвавшие ухудшение его технического состояния и внешнего вида из-за длительного использования данного изделия.

Гарантия не распространяется на изделия с повреждениями, вызванными:

- неправильной эксплуатацией, небрежным обращением, нарушением правил хранения, неправильным подключением, несоблюдением прилагаемого руководства пользователя;
- попаданием посторонних предметов, веществ, жидкостей, насекомых или животных внутрь корпуса изделия;
- воздействием высоких и низких внешних температур на нетермостойкие части изделия;
- механическими воздействиями;
- невалифицированным ремонтом и другим вмешательством, повлекшим изменения в конструкции изделия;

- использованием изделия в промышленных и/или коммерческих целях;
- повреждением электрических шнуров;
- использованием чистящих средств, не предусмотренных руководством пользователя;
- использованием нестандартных (неоригинальных) расходных материалов, принадлежностей, запасных частей;
- подключением в сеть с напряжением, отличным от указанного в руководстве пользователя изделия, или с несоответствием параметров питающей сети государственным стандартам Российской Федерации;
- обстоятельствами непреодолимой силы (пожаром, наводнением, молнией).

Замена неисправных частей изделия (деталей, узлов, сборочных единиц) в период гарантийного срока не ведет к установлению нового гарантийного срока на все изделие либо на замененные части.

Актуальные адреса и телефоны сервисных центров компании BORK в регионах РФ и странах СНГ представлены на сайте bork.ru. При возникновении любых вопросов, связанных с покупкой, эксплуатацией и обслуживанием техники BORK, вы можете проконсультироваться по телефону службы информационной поддержки 8 800 500 88 99.

Фирменный сервисный центр компании BORK: ООО «Премиум Сервис».
Адрес: г. Москва, ул. Большая Садовая, д. 10. Режим работы: ежедневно с 10:00 до 19:00.

