

RED

SOLUTION

Кофемашина
RCM-1550

Руководство по эксплуатации



Если вы не получили требуемое качество обслуживания в сервисе, обращайтесь в головной сервисный центр по контактным данным, указанным в условиях гарантийного обслуживания

* См. раздел «ГАРАНТИЙНЫЕ ОБЯЗАТЕЛЬСТВА»



Изготовитель: Юнистар (Гонконг) Энтерпрайзес Компани Лимитед. Рм 06, 25/Ф, Мега Трейд центр, 1-6 Мей Ван Стрит, Цуен Ван, Н.Т., Гонконг.
Импортер в России: Общество с ограниченной ответственностью «РЭД». Адрес: 127247, город Москва, Дмитровское ш, д. 100, стр. 2, этаж 07, помещ. 47386

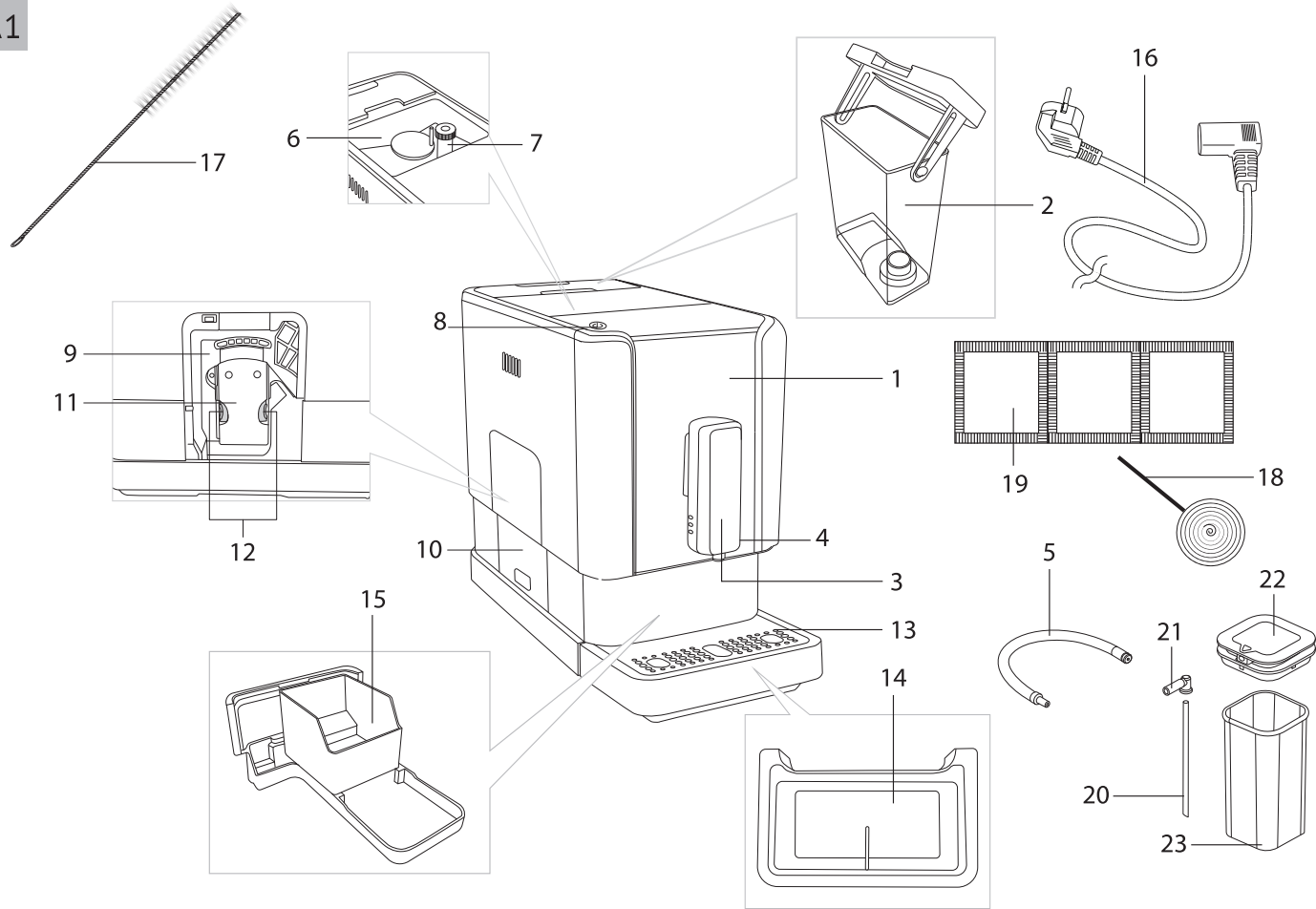
©RED. Все права защищены. 2022

Воспроизведение, передача, распространение, перевод или другая переработка данного документа или любой его части без предварительного письменного разрешения правообладателя запрещены.

СОДЕРЖАНИЕ

МЕРЫ БЕЗОПАСНОСТИ.....	12
Технические характеристики	13
Комплектация	13
Устройство прибора.....	14
Панель управления	14
I. ПЕРЕД НАЧАЛОМ ИСПОЛЬЗОВАНИЯ.....	14
Подготовка к работе.....	14
II. ЭКСПЛУАТАЦИЯ ПРИБОРА	15
III. УХОД ЗА ПРИБОРОМ	18
IV. ПЕРЕД ОБРАЩЕНИЕМ В СЕРВИС-ЦЕНТР.....	19
V. ГАРАНТИЙНЫЕ ОБЯЗАТЕЛЬСТВА.....	19

A1





6



7



8



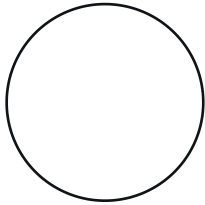
9



10



11



1



2



3

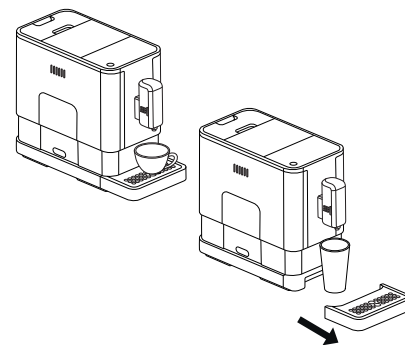
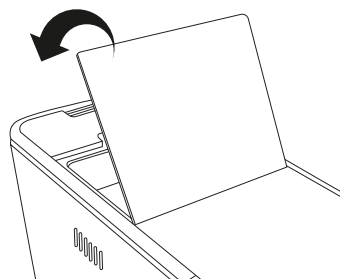
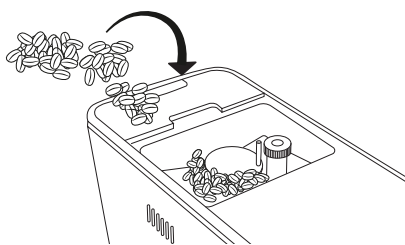
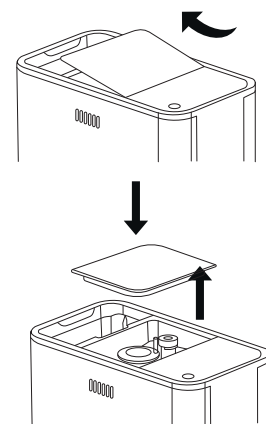
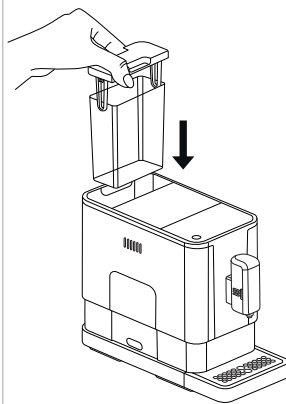
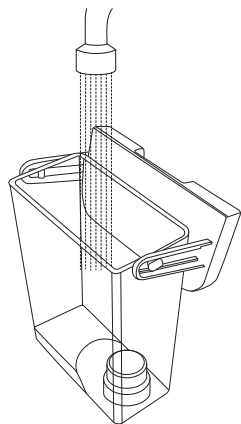
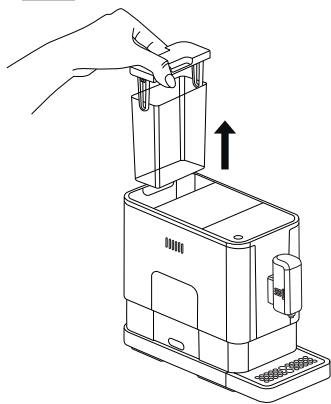


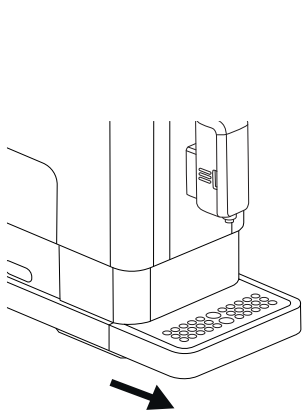
4



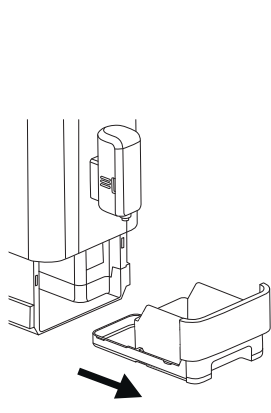
5

A3

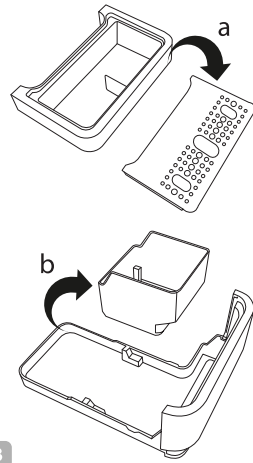




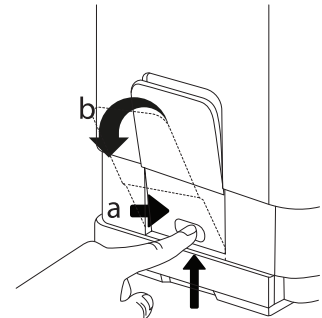
1



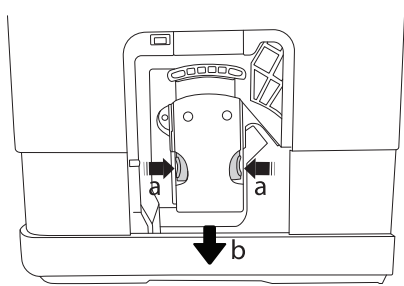
2



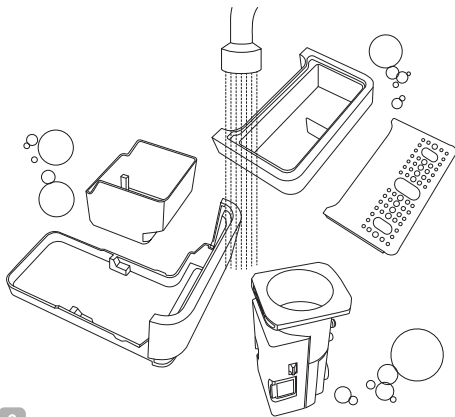
3



4



5

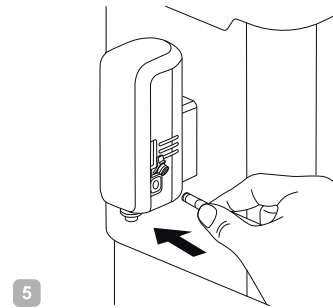
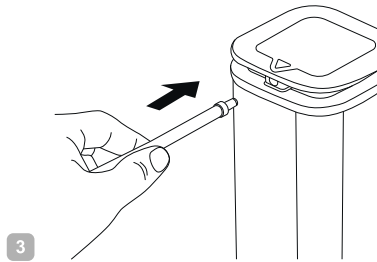
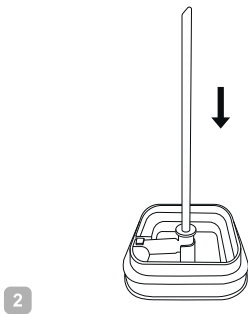
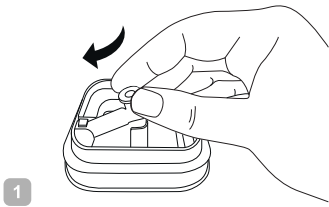


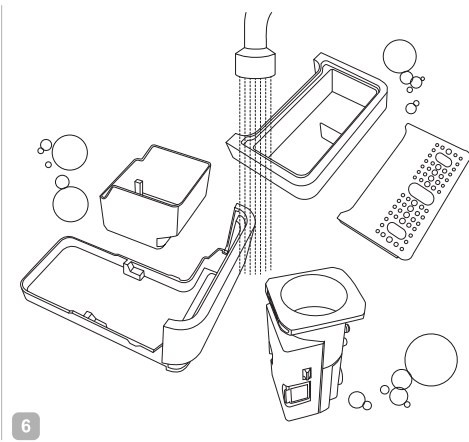
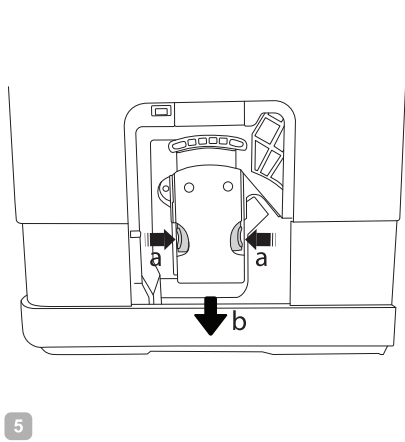
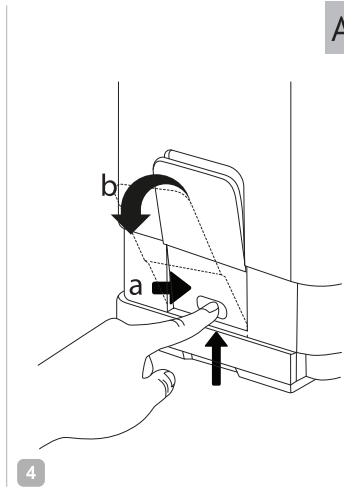
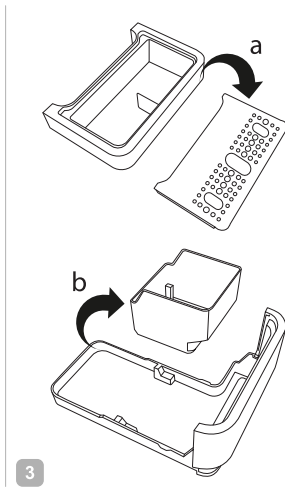
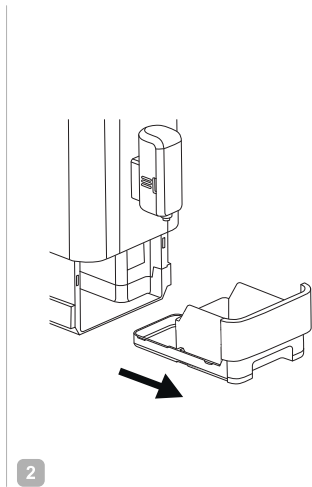
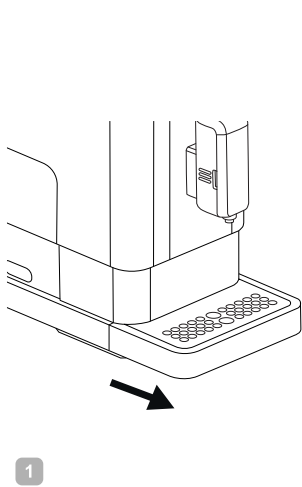
6



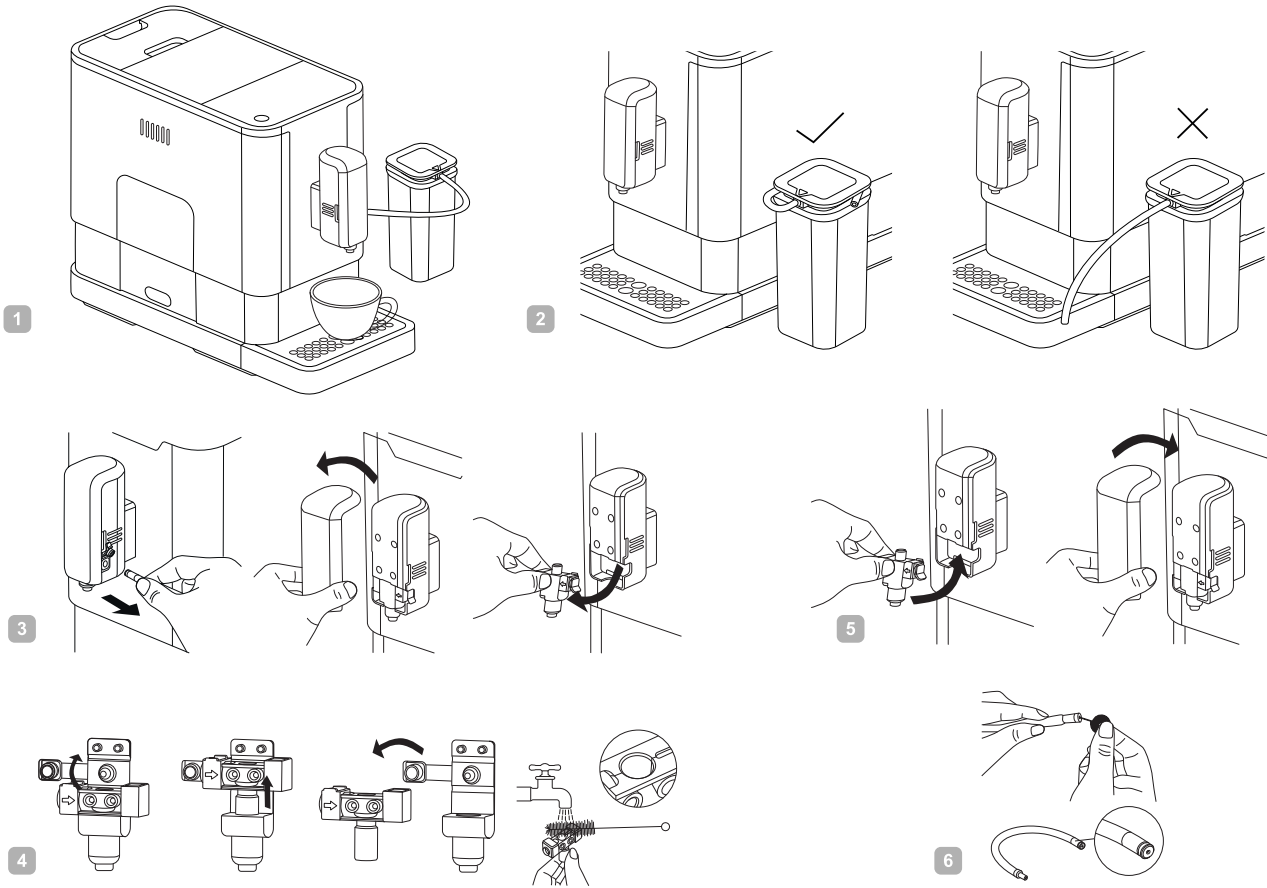
7

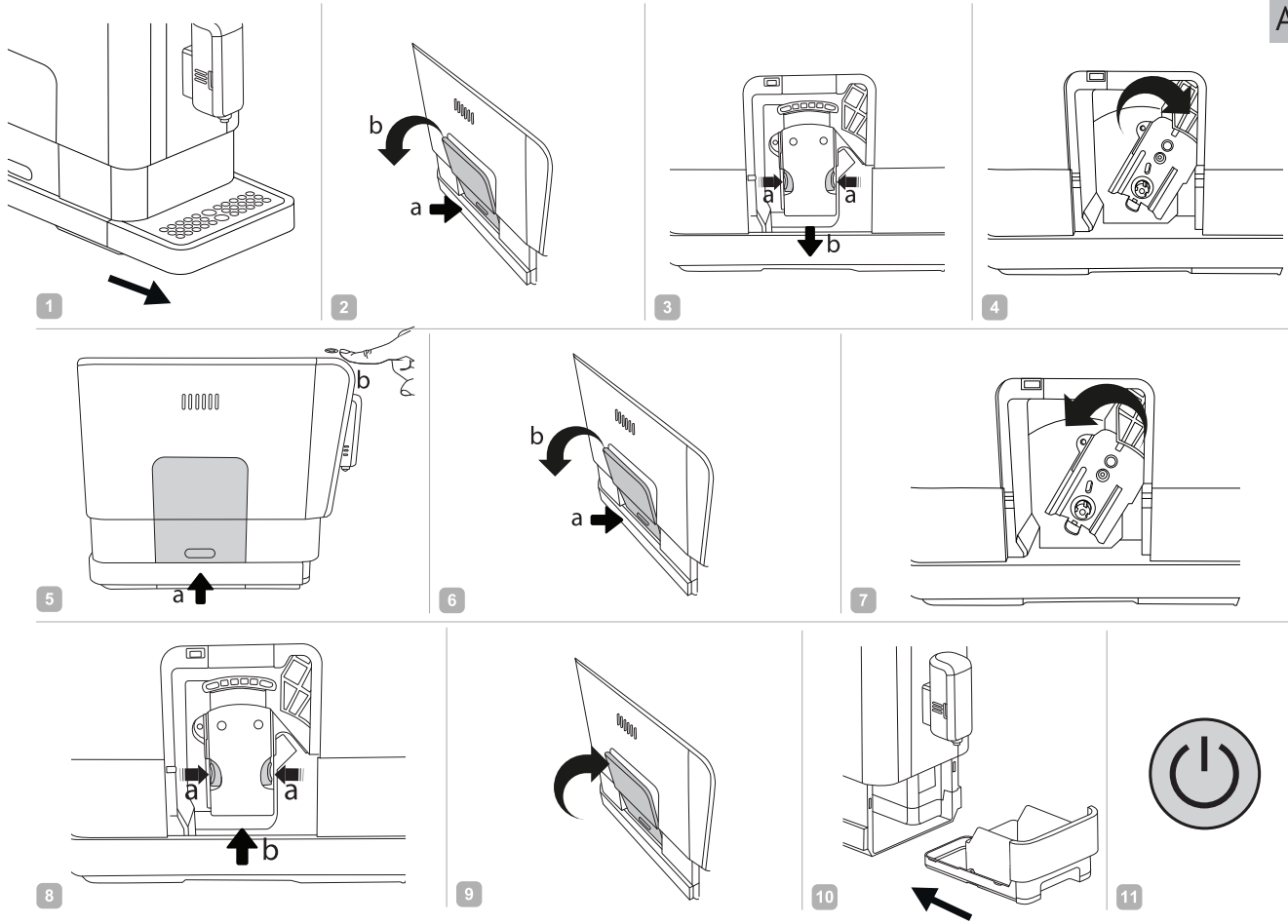
A5





A7





УВАЖАЕМЫЙ ПОКУПАТЕЛЬ!

Благодарим вас за то, что отдали предпочтение бытовой технике RED Solution.

RED Solution - это качество, надежность и неизменно внимательное отношение к потребностям клиентов. Надеемся, что вам понравится продукция компании и вы также будете выбирать наши изделия в будущем.

Кофемашина RED Solution RCM-1550 - это современный прибор для приготовления кофе.

Хотите узнать больше? Посетите наш сайт www.redbt.com.ru.

Здесь вы найдете самую актуальную информацию о предлагаемой технике и ожидаемых новинках, сможете получить консультацию онлайн, а также заказать продукцию RED и оригинальные аксессуары к ней в нашем интернет-магазине.

Служба поддержки пользователей RED SOLUTION в России: 8-800-511-86-19 (звонок по России бесплатный)



Прежде чем использовать данное изделие, внимательно прочитайте руководство по эксплуатации и сохраните его в качестве справочника. Правильное использование прибора значительно продлит срок его службы.

Меры безопасности и инструкции, содержащиеся в данном руководстве, не охватывают все возможные ситуации, которые могут возникнуть в процессе эксплуатации прибора. При работе с устройством пользователь должен руководствоваться здравым смыслом, быть осторожным и внимательным.

МЕРЫ БЕЗОПАСНОСТИ

- Производитель не несет ответственности за повреждения, вызванные несоблюдением техники безопасности и правил эксплуатации изделия.
- Данный электроприбор предназначен для использования в бытовых условиях и может применяться в квартирах, загородных домах или в других подобных условиях непромышленной эксплуатации. Промышленное или любое другое нецелевое использование устройства будет считаться нарушением условий надлежащей эксплуатации изделия. В этом случае производитель не несет ответственности за возможные последствия.

- Перед подключением устройства к электросети проверьте, совпадает ли ее напряжение с номинальным напряжением питания прибора (см. технические характеристики или заводскую табличку изделия).
- Используйте удлинитель, рассчитанный на потребляемую мощность прибора: несоответствие параметров может привести к короткому замыканию или возгоранию кабеля.
- Подключайте прибор только к розеткам, имеющим заземление, — это обязательное требование электробезопасности. Используя удлинитель, убедитесь, что он также имеет заземление.
- Выключайте прибор из розетки после использования, а также во время очистки или перемещения. Извлекайте электрошнур сухими руками, удерживая его за штепсель, а не за провод.

STOP

ВНИМАНИЕ! Во время работы прибор нагревается! Будьте осторожны! Не касайтесь руками корпуса прибора во время его работы. Во избежание ожога горячим паром не наклоняйтесь над устройством при открывании крышки.

- Не протягивайте шнур электропитания в дверных проемах или вблизи источников тепла. Следите за тем, чтобы электрошнур не перекручивался и не перегибался, не соприкасался с острыми предметами, углами и кромками мебели.

STOP

ПОМНИТЕ: случайное повреждение кабеля электропитания может привести к неполадкам, которые не соответствуют условиям гарантии, а также к поражению электротоком. При повреждении шнура питания его замену, во избежание опасности, должен производить изготовитель, сервисная служба или аналогичный квалифицированный персонал.

- Не устанавливайте прибор на мягкую поверхность, не накрывайте его во время работы: это может привести к нарушению работы и поломке устройства.

- Запрещена эксплуатация прибора на открытом воздухе: попадание влаги или посторонних предметов внутрь корпуса устройства может привести к его серьезным повреждениям.
- Используйте прибор на высоте не более 2000 м над уровнем моря.
- Перед очисткой прибора убедитесь, что он отключен от электросети и полностью остыл. Строго следуйте инструкциям по очистке прибора.

STOP *ЗАПРЕЩАЕТСЯ погружать корпус прибора в воду или помещать его под струю воды!*

- Прибор не предназначен для использования лицами (включая детей) с пониженными физическими, психическими или умственными способностями или при отсутствии у них опыта или знаний, если они не находятся под контролем или не проинструктированы об использовании данного прибора лицом, ответственным за их безопасность. Дети должны находиться под присмотром для недопущения игры с прибором.
- Запрещены самостоятельный ремонт прибора или внесение изменений в его конструкцию. Ремонт прибора должен производиться исключительно специалистом авторизованного сервис-центра. Непрофессионально выполненная работа может привести к поломке прибора, травмам и повреждению имущества.

STOP *ВНИМАНИЕ! Запрещается эксплуатация прибора при любых неисправностях.*

Технические характеристики

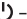
Модель.....	RCM-1550
Мощность.....	1235–1470 Вт
Напряжение.....	220–240 В, 50–60 Гц
Защита от поражения электотоком	класс I
Емкость резервуара для воды	1,1 л
Максимальная загрузка кофемолки	225 г
Материал корпуса	пластик
Давление	1,9 МПа (19 бар)
Тип индикации.....	светодиодный
Панель управления	сенсорная
Установка объема порции	есть
Автоотключение.....	есть
Энергосберегающий режим	есть
Лоток для сбора капель.....	есть
Вспенивание молока для капучино	есть
Регулировка степени помола кофе.....	есть
Подсветка зоны подачи кофе	есть
Регулировка дозатора кофе по высоте.....	есть
Длина электрошнура.....	0,7 м
Габаритные размеры (Ш × В × Г).....	180 × 315 × 402 мм
Вес нетто	8 кг

Комплектация





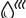




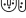

Кофемашина	1 шт.
Резервуар для молока	1 шт.
Крышка контейнера для кофейных зерен с уплотнителем	1 шт.
Соединительная гибкая трубочка для подачи молока	2 шт.
Щеточка для очистки	1 шт.
Спираль для очистки клапана сопла подачи пара	1 шт.
Салфетка для очистки	1 шт.
Руководство по эксплуатации.....	1 шт.
Сервисная книжка.....	1 шт.
Пакеты с лимонной кислотой	3шт.

Производитель имеет право на внесение изменений в дизайн, комплектацию, а также в технические характеристики изделия в ходе совершенствования своей продукции без дополнительного уведомления об этих изменениях. В технических характеристиках допускается погрешность ±10%.

Устройство прибора (схема А1, стр. 3)

1. Корпус прибора
2. Съёмный резервуар для воды с крышкой
3. Дозатор
4. Вспениватель молока
5. Соединительная гибкая трубочка для подачи молока
6. Резервуар кофемолки
7. Регулятор степени помола
8. Кнопка  – включение/выключение прибора
9. Отсек варочного блока
10. Крышка отсека варочного блока
11. Варочный блок, установленный на подвижном основании
12. Фиксаторы варочного блока
13. Решетка лотка для сбора капель
14. Лоток для сбора капель
15. Съёмный контейнер для жмыха
16. Шнур электропитания
17. Щеточка для очистки
18. Спираль для очистки клапана сопла подачи пара
19. Пакеты с лимонной кислотой
20. Трубочка для подачи молока из контейнера
21. Соединительный клапан
22. Крышка резервуара для молока
23. Резервуар для молока, Max 0,6 л.

Панель управления (схема А2, стр. 4)

1.  – кнопка приготовления крепкого эспрессо
2.  – кнопка приготовления капучино
3.  – кнопка приготовления латте
4.  – кнопка очистка / подача молока
5.  – кнопка подачи горячей воды
6.  – индикатор отсутствия воды
7.  – индикатор отсутствия кофейных зерен
8.  – индикатор контейнера для жмыха
9.  – индикатор открытой крышки отсека варочного блока
10.  – индикатор интенсивной самоочистки
11.  – индикатор очищения внутренних систем от воды

I. ПЕРЕД НАЧАЛОМ ИСПОЛЬЗОВАНИЯ

Аккуратно достаньте изделие и его комплектующие из коробки. Удалите все упаковочные материалы и рекламные наклейки.

 **Обязательно сохраните на месте предупреждающие наклейки, наклейки-указатели (при наличии) и табличку с серийным номером изделия на его корпусе!**


После транспортировки или хранения при низких температурах необходимо выдержать прибор при комнатной температуре не менее 2 часов перед включением.

Полностью размотайте шнур электропитания. Корпус прибора протрите влажной тканью. Съёмные детали промойте теплой водой, тщательно просушите все элементы прибора перед включением в сеть.


Перед первым использованием необходимо произвести полную очистку прибора согласно указаниям раздела «Уход за прибором».



Подготовка к работе (схема А3, стр. 5)


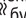
1. Установите прибор на ровную твердую горизонтальную поверхность.
2. Установите лоток для сбора капель под дозатором.
3. Извлеките съёмный резервуар для воды из корпуса прибора, наполните его так, чтобы уровень воды был не выше отметки MAX.




 **ЗАПРЕЩАЕТСЯ** наполнять резервуар для воды горячей водой!
Не наливайте воду в установленный резервуар, всегда извлекайте его из корпуса прибора прежде, чем наполнить.

4. Снимите крышку резервуара кофемолки, насыпьте в него кофейные зерна. Не насыпайте слишком много зерен, они не должны быть плотно утрамбованы.

 **Используйте только те кофейные зерна, которые подходят для автоматических кофемашин. Не используйте карамелизованный кофе, зеленый кофе, кофе с добавками и наполнителями либо другие типы кофейных зерен, не предназначенные для автоматических кофемашин.**



5. Установите крышку резервуара кофемолки на место.
6. Подключите прибор к сети электропитания.
7. Нажмите кнопку , прибор подаст звуковой сигнал, кратковременно загорятся и затем погаснут все индикаторы на панели управления, индикатор кнопки  на панели управления будет мигать: через некоторое время из дозатора прольется небольшое количество горячей воды для его очистки. Прибор готов к работе.





Если после включения прибор подаст несколько звуковых сигналов, а кнопка  и индикатор кнопки  будут мигать, необходимо выполнить наполнение внутренних систем прибора водой. Для этого:


1. Нажмите кнопку . Начнется подача горячей воды.
2. После того как вода начнет идти непрерывно, остановите подачу горячей воды, нажав кнопку  повторно.
3. Выключите прибор, нажав кнопку .
4. После повторного включения прибор будет готов к работе.

II. ЭКСПЛУАТАЦИЯ ПРИБОРА


Приготовление эспрессо


1. Нажмите кнопку , прибор подаст звуковой сигнал, кратковременно загорятся и затем погаснут все индикаторы на панели управления, индикатор кнопки  на панели управления будет мигать: через некоторое время из дозатора прольется небольшое количество горячей воды для его очистки.



-  При необходимости предварительный пролив можно отменить, нажав на кнопку .
2. После того, как пролив из дозатора закончится, загорятся индикаторы всех кнопок на панели управления.
 3. Поместите чашку под дозатор. При необходимости отрегулируйте высоту дозатора (схема , стр. 5, п. 7).
 4. Нажмите кнопку  загорится подсветка зоны подачи кофе, начнется процесс приготовления. Во время приготовления на панели управления горит только индикатор выбранной программы.

-  Для прерывания процесса приготовления кофе повторно нажмите кнопку выбранной программы.

5. Процесс приготовления закончится автоматически при достижении запрограммированного объема. На панели управления снова будут гореть индикаторы всех кнопок.

-  Для изменения объема приготовления кофе см. раздел «Изменение программных настроек приготовления».

Если во время приготовления в резервуаре кофемолки закончатся зерна, на панели управления загорится индикатор : наполните резервуар кофемолки зернами, повторно нажмите кнопку выбранной программы приготовления.

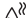

6. Чтобы выключить кофемашину, нажмите кнопку , все индикаторы на панели управления, кроме индикатора , погаснут. Прибор выключится.


Сборка системы автоматического вспенивания молока

1. Внутри крышки резервуара для молока установите соединительный клапан, как показано на рисунке А5. стр 8, п. 1
2. Соедините трубку для подачи молока из резервуара с соединительным клапаном внутри крышки (рис. А5, п. 2).
3. Вставьте соединительную трубку для подачи молока в отверстие соединительного клапана снаружи крышки (рис. А5, п. 3).

4. Откройте клапан, приподняв его вверх, как показано на рисунке (рис. А5, п. 4).
5. Вставьте соединительную трубку для подачи молока в отверстие устройства для вспенивания, расположенное с правой стороны дозатора напитков (рис. А5, п. 5).
6. Наполните молоком резервуар для молока и закройте крышку.





Подача горячей воды


1. Поместите чашку под дозатор.
2. Нажмите кнопку , индикаторы остальных кнопок погаснут. Начнется подача горячей воды.
3. Для прерывания подачи горячей воды нажмите кнопку  повторно, на панели управления снова будут гореть индикаторы всех кнопок.

-  Перед приготовлением кофе рекомендуется нагреть чашку, в которую вы собираетесь налить напиток, для этого наполните ее горячей водой, дайте чашке нагреться, затем слейте воду.

Изменение программных настроек приготовления


Вы можете регулировать объем приготавливаемого напитка и сохранять собственные настройки вместо заводских. Для этого:

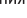

1. Нажмите кнопку  или  или  или  Загорится подсветка зоны подачи кофе, начнется процесс приготовления.
2. Если кофемашина подает молоко – нажмите и удерживайте выбранную кнопку, пока количество подаваемого молока не достигнет желаемого. По завершении приготовления молочной пенки Вы услышите 2 звуковых сигнала – они означают, что настройки были сохранены.
3. Если кофемашина подает эспрессо – нажмите и удерживайте выбранную кнопку, пока количество подаваемого напитка не достигнет желаемого. По завершении приготовления эспрессо. Вы услышите 2 звуковых сигнала – они означают, что настройки были сохранены.


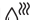


-  Минимально возможный объем одной порции составляет 30 мл, установка меньшего объема невозможна.

Максимально возможный объем одной порции составляет 270 мл, при его достижении процесс приготовления закончится автоматически.




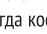
При следующем запуске настроенной программы процесс приготовления закончится автоматически после достижения запрограммированного вами объема.

Вы также можете вернуть заводские настройки (схема , стр. 12). Для этого:

1. Когда кофемашина включена (индикаторы всех кнопок на панели управления горят постоянно), извлеките контейнер для жмыха, индикатор  начнет мигать.
2. Откройте отсек варочного блока, индикатор  начнет мигать.


- Снимите варочный блок, индикатор  перестанет мигать и будет гореть постоянно, поверните основание варочного блока вправо до упора. Закройте крышку отсека варочного блока, на панели управления загорится индикатор кнопки .
- Нажмите кнопку , прибор выключится.
- Откройте отсек варочного блока, поверните основание варочного блока в исходное положение и установите варочный блок на место, закройте крышку отсека.
- Установите контейнер для жмыха в корпус прибора и нажмите кнопку . Прибор включится и снова будет работать в соответствии с заводскими настройками.

Приготовление молочной пенки




- Наполните молоком резервуар для молока до отметки MAX и закройте крышку.
- Поставьте чашку под дозатор для напитков (рис А7, п. 1).
- Включите кофемашину, нажав кнопку , прибор перейдет в режим ожидания.
- Нажмите дважды на кнопку  (молочная пенка). Кофемашина начнет процесс приготовления. Индикатор выбранной кнопки будет гореть непрерывно до завершения программы.
- Для завершения процесса приготовления нажмите на кнопку  повторно.
- После завершения приготовления напитка очистите систему автоматического вспенивания молока, отсоединив соединительную гибкую трубочку для подачи молока (5) от резервуара для молока и поместив ее в емкость с водой. Нажмите на кнопку .
- Поместите резервуар для молока в холодильник (без соединительной гибкой трубочки для подачи молока).

Регулировка степени помола кофе


Установить необходимую степень помола кофе можно с помощью регулятора, расположенного в резервуаре кофемолки. Во время процесса помола вращайте регулятор в сторону знака «+» для более крупного помола, либо в сторону знака «-» для более мелкого помола.

 *Степень помола кофе напрямую зависит от степени его обжарки. Используйте крупный помол для сильно обжаренного кофе и более мелкий помол для менее обжаренного кофе.*

Функция пролива воды

Функция пролива воды перед началом и после окончания работы по умолчанию включена. Чтобы отключить функцию, когда кофемашина включена, откройте отсек варочного блока, индикатор  начнет мигать. Нажмите и удерживайте кнопку , пока не прозвучат два коротких звуковых сигнала. Закройте крышку отсека варочного блока, индикатор  погаснет, функция пролива воды будет отключена.


Для включения функции пролива воды повторите указанные действия.


 *Функцию пролива воды не рекомендуется отключать, так как это будет препятствовать своевременному очищению дозатора.*

Выбор режима работы кофемашины


В кофемашине RCM-1550 предусмотрены три режима работы:

- Режим работы по умолчанию – с подсветкой, предварительным замачиванием кофе и автоотключением через 20 минут.
- Быстрый режим работы – с подсветкой, без предварительного замачивания кофе и автоотключением через 30 минут.
- Энергосберегающий режим работы – без подсветки, с предварительным замачиванием кофе и автоотключением через 10 минут.

 *Предварительное замачивание кофе позволяет сделать напиток более насыщенным и ароматным, но увеличивает время его приготовления.*


При простое в работе в течение указанного времени автоотключения кофемашина выключится. Для перезапуска прибора нажмите кнопку .

Вы можете изменить режим работы кофемашины. Для этого:

- Когда кофемашина включена (индикаторы всех кнопок на панели управления горят постоянно), нажмите и удерживайте кнопку .
- Оставшиеся гореть на панели управления индикаторы кнопок соответствуют следующим:



Индикатор текущего режима работы будет гореть постоянно, остальные индикаторы будут мигать.





- Для выбора режима работы нажмите на соответствующую кнопку, прозвучит звуковой сигнал, на панели управления снова будут гореть индикаторы всех кнопок.
- Для отмены изменения текущего режима работы нажмите кнопку , прозвучит звуковой сигнал, на панели управления снова будут гореть индикаторы всех кнопок.

Приготовление латте макиато / капучино



Сразу после приготовления латте макиато, капучино или молочной пенки обязательно включите очистку системы автоматического вспенивания молока (см. раздел «Очистка системы автоматического вспенивания молока»), предотвращая тем самым загрязнение системы, приводящее к некорректной работе устройства и влияющее на образование / плотность / количество молочной пенки.


- Плотность и количество молочной пенки за висят от используемого молока. Для гарантии оптимального вспенивания используйте холодное молоко (примерная температура должна быть 5 °С, жирностью 2,5-3,2%).
- При запуске приготовления молочных напитков из дозатора могут выходить пар и горячее молоко.
- Чтобы предотвратить разбрызгивание молока после приготовления напитков, вызванное перепадом давления, зафиксируйте соединительную трубку для подачи молока вокруг крышки резервуара.

1. Наполните резервуар для воды до отметки MAX.
2. Наполните молоком резервуар для молока до отметки MAX и закройте крышку.
3. Поставьте чашку под дозатор для напитков (рис. А7, п. 1).
4. Включите кофемашину, нажав кнопку , прибор перейдет в режим ожидания.
5. Нажмите на кнопку  или  (капучино или латте макиато). Кофемашина начнет процесс приготовления. Индикатор выбранной кнопки будет гореть непрерывно до завершения программы.
6. При приготовлении латте, капучино, макитато кофемашина сначала взбивает молоко и только потом приступает к приготовлению кофе.
7. Приготовление кофе закончится автоматически. Если вы хотите прервать процесс, просто нажмите на выбранную кнопку повторно.
8. После завершения приготовления напитка очистите систему автоматического вспенивания молока, отсоединив соединительную гибкую трубочку для подачи молока (5) от резервуара для молока и поместив ее в емкость с водой. Нажмите на кнопку  дважды.
9. Поместите резервуар для молока в холодильник (без соединительной гибкой трубочки для подачи молока (5)).

Очистка системы автоматического вспенивания молока



Важно проводить очистку системы после каждого приготовления молочной пенки / латте макиато / капучино для гарантии корректной работы системы автоматического вспенивания молока.

1. Поместите чашку под дозатором для напитков.
2. Наполните резервуар для молока холодной фильтрованной водой или используйте другую емкость, после чего перейдите к п. 4.
3. Подсоедините резервуар для молока к кофемашине, как показано в разделе «Сборка системы автоматического вспенивания молока».
4. Нажмите на кнопку  два раза. Кофемашина подаст горячую воду и пар через трубки подачи молока и дозатор напитков для их очистки.
5. Нажмите на выбранную кнопку повторно, чтобы остановить подачу воды.
6. Разберите вспениватель молочной пенки, как показано на рисунках ниже. После этого очистите съемные детали под проточной водой с использованием щетки для очистки, затем верните их на место.

Шаг 1: снимите соединительную гибкую трубочку для подачи молока и съемную панель, расположенную на дозаторе для подачи напитков. Выньте вспениватель молока (рис А7, п. 3).

Шаг 2: разберите вспениватель молока на две части и промойте проточной водой, после чего вытрите насухо. Вы можете использовать щеточку для очистки (входит в комплект) для обеспечения наиболее качественной очистки (рис А7, п. 4).

Шаг 3: соберите вспениватель молока в исходное положение (рис А7, п. 5).

Шаг 4: поместите вспениватель молока обратно в кофемашину и установите съемную панель на место.

III. УХОД ЗА ПРИБОРОМ


Перед очисткой отключите прибор от электросети и дайте ему полностью остыть. Корпус прибора протирайте влажной мягкой тканью по мере загрязнения.

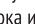




STOP ЗАПРЕЩАЕТСЯ помещать прибор под струю воды, погружать его в воду или очищать в посудомоечной машине.


ЗАПРЕЩАЕТСЯ использование при очистке прибора грубых салфеток или губок, абразивных паст. Также недопустимо использование любых химически агрессивных или других веществ, не рекомендованных для применения с предметами, контактирующими с пищей.





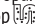

Интенсивная самоочистка

 Перед выполнением программы самоочистки убедитесь, что контейнер для жмыха пуст.

Если на панели управления горит индикатор , необходимо выполнить программу интенсивной самоочистки прибора. Для этого:



1. Наполните резервуар для воды до отметки MAX. При первых очистках используйте пакеты с лимонной кислотой, входящие в комплект, высыпав содержимое одного пакета в резервуар для воды. Для последующих очисток средство приобретается отдельно (следуйте инструкции производителя).
2. Установите под дозатор и устройство подачи пара большую емкость для воды.
3. Нажмите и удерживайте кнопки  и  (A2, п. 1), пока индикаторы всех остальных кнопок на панели управления не погаснут. Индикаторы кнопок  и  будут мигать.
4. Нажмите кнопку  (A2, п. 1) для запуска программы самоочистки.

i Чтобы отменить запуск или прервать выполнение программы самоочистки нажмите кнопку .

5. Начнется первый этап выполнения программы самоочистки. Индикатор  на панели управления будет мигать.
6. Когда резервуар для воды полностью опустеет, индикаторы   на панели управления начнут мигать, индикатор  будет гореть постоянно.
7. Наполните резервуар для воды до отметки MAX, установите в корпус прибора. Прибор перейдет к выполнению второго этапа программы самоочистки. Индикатор  начнет мигать.
8. После завершения всех этапов работы программы индикатор  погаснет, прибор автоматически отключится. Вылейте содержимое резервуара, емкости и контейнера для жмыха.





Быстрая самоочистка

Данная функция позволяет быстро очистить систему подачи кофе от небольших загрязнений.

1. Установите кружку под дозатор.
2. Когда кофемашина включена (индикаторы всех кнопок на панели управления горят постоянно), нажмите кнопку .
3. Через дозатор прольется небольшое количество горячей воды для его очистки, индикатор кнопки  будет мигать.
4. После завершения работы программы индикаторы всех кнопок на панели управления загорятся вновь. Вылейте содержимое чашки.

Очистка внутренних систем от воды

Перед продолжительным хранением или транспортировкой прибора необходимо выполнить очистку внутренних систем от воды.

1. Установите под дозатор и устройство подачи пара емкость для воды.
2. Когда кофемашина включена (индикаторы всех кнопок на панели управления горят постоянно), нажмите и удерживайте кнопки  и  (A2), пока индикаторы всех кнопок на панели управления не погаснут.
3. На панели управления начнет мигать индикатор , достаньте резервуар для воды из корпуса прибора.
4. Кофемашина выполнит очистку внутренних систем от воды.
5. После завершения работы программы прибор автоматически отключится, индикатор  погаснет.
6. Вылейте содержимое емкости.










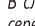
Хранение и транспортировка


Перед хранением и повторной эксплуатацией очистите и полностью просушите все части прибора. Храните прибор в сухом вентилируемом месте вдали от нагревательных приборов и попадания прямых солнечных лучей.

При транспортировке и хранении запрещается подвергать прибор механическим воздействиям, которые могут привести к повреждению прибора и/или нарушению целостности упаковки.

Необходимо беречь упаковку прибора от попадания воды и других жидкостей.

IV. ПЕРЕД ОБРАЩЕНИЕМ В СЕРВИС-ЦЕНТР

Неисправность	Возможная причина	Способ устранения
Прибор не работает	Шнур электропитания не подсоединен к электросети	Подсоедините шнур питания прибора к электросети
Прибор не работает	В электророзетке отсутствует напряжение	Подключите прибор к исправной электророзетке
Насос шумит	В резервуаре нет воды	Заполните резервуар водой
На панели управления горит индикатор 	Резервуар для воды был снят	Индикатор погаснет после установки резервуара для воды
На панели управления горит индикатор 	Резервуар кофемолки пуст	Наполните резервуар кофемолки зернами
На панели управления горит индикатор 	Контейнер для жмыха был снят	Индикатор погаснет после установки контейнера для жмыха
На панели управления горит индикатор 	Необходимо выполнить очистку контейнера для жмыха	Следуйте указаниям раздела «Уход за прибором»
На панели управления горит индикатор 	Открыта крышка отсека варочного блока	Индикатор погаснет после установки крышки
На панели управления горит индикатор 	Варочный блок не установлен либо установлен неправильно	Убедитесь в правильности установки варочного блока
На панели управления горит индикатор 	Необходимо произвести интенсивную самоочистку прибора	Следуйте указаниям раздела «Уход за прибором»
Кнопка  и индикатор  мигают	Необходимо выполнить наполнение внутренних систем прибора водой	Следуйте указаниям раздела «Перед началом использования»
Прибор не реагирует на нажатие кнопок	Необходимо выполнить перезапуск прибора	Нажмите и удерживайте кнопку  , пока прибор не выключится. Если это не помогло, отключите прибор от электросети, затем подключите его повторно

 В случае если неисправность устранить не удалось, обратитесь в авторизованный сервисный центр.

Запчасти для постгарантийного ремонта можно найти на сайте www.redbt.comany

V. ГАРАНТИЙНЫЕ ОБЯЗАТЕЛЬСТВА

В течение гарантийного периода изготовитель обязуется устранить путем ремонта, замены деталей или замены всего изделия любые заводские дефекты. Гарантия вступает в силу только в том случае, если дата покупки подтверждена печатью магазина и подписью продавца на оригинальном гарантийном талоне. Настоящая гарантия признается лишь в том случае, если изделие применялось в соответствии с руководством по эксплуатации, не ремонтировалось, не разбиралось и не было повреждено в результате неправильного обращения с ним, а также сохранена полная комплектность изделия. Данная гарантия не распространяется на естественный износ изделия.

Срок службы изделия и срок действия гарантийных обязательств на него исчисляются со дня продажи или с даты изготовления изделия (в случае, если дату продажи определить невозможно).

Дату изготовления прибора можно найти в серийном номере, расположенном на идентификационной наклейке на корпусе изделия. Серийный номер состоит из 13 знаков. 6-й и 7-й знаки обозначают месяц, 8-й – год выпуска устройства.

0	0	0	0	0	1	1	2	3	3	3	3	3
---	---	---	---	---	---	---	---	---	---	---	---	---

1 – месяц производства (01 – январь, 02 – февраль ... 12 – декабрь)
2 – год производства (1 – 2021 г., 2 – 2022 г. ... 0 – 2030 г.)
3 – серийный номер модели

Установленный производителем срок службы прибора составляет 5 лет со дня его приобретения при условии, что эксплуатация изделия производится в соответствии с данным руководством и применимыми техническими стандартами.



Упаковку, руководство пользователя, а также сам прибор необходимо утилизировать в соответствии с местной программой по переработке отходов. После окончания срока службы не выбрасывайте прибор вместе с бытовыми отходами. Передайте его в специализированный пункт для дальнейшей утилизации. Проявите заботу об окружающей среде. Отходы, образующиеся при утилизации изделий, подлежат обязательному сбору с последующей утилизацией в установленном порядке и в соответствии с действующими требованиями и нормами отраслевой нормативной документации, в том числе в соответствии с СанПиН 2.1.7.1322-03 «Гигиенические требования к размещению и обезвреживанию отходов производства и потребления».

www.redbt.com
Made in China

RCM-1550-RED-UM-1