

GARLYN

Кофемашина L1000



РУКОВОДСТВО
ПОЛЬЗОВАТЕЛЯ



GARLYN

Поздравляем с покупкой новой кофемашины GARLYN L1000!

Благодарим Вас за выбор продукции торговой марки GARLYN. Наши изделия разработаны в соответствии с высокими требованиями качества, функциональности и дизайна.

Перед установкой внимательно изучите данное руководство.

Производитель не несет ответственность за какие-либо травмы или ущерб, возникшие вследствие неправильной установки или эксплуатации. Сохраните руководство для дальнейшего использования. Правильная эксплуатация устройства значительно продлит срок его службы.

Узнать больше о компании GARLYN можно на сайте www.garlyn.ru. Здесь вы сможете заказать бытовую технику GARLYN и оригинальные аксессуары к ней, получить консультацию наших специалистов, а также найти адреса фирменных магазинов GARLYN.

Отдел заботы о клиентах GARLYN: 8-800-555-95-31 (звонок по России бесплатный).

СОДЕРЖАНИЕ

МЕРЫ ПРЕДОСТОРОЖНОСТИ.....	4
Устройство прибора.....	8
Панель управления.....	10
ПЕРЕД НАЧАЛОМ РАБОТЫ.....	12
Установка / сборка кофемашины.....	12
Сборка системы автоматического вспенивания молока.....	14
ИСПОЛЬЗОВАНИЕ ПРИБОРА.....	16
Включение/выключение кофемашины.....	16
Автоматическое выключение.....	16
Приготовление эспрессо.....	16
Приготовление латте макиато / капучино.....	17
Приготовление молочной пенки.....	19
Горячая вода.....	20
Настройка крепости кофе.....	20
Дополнительные настройки.....	21
Регулировка объема кофе / горячей воды.....	21
Настройка объема латте макиато / капучино / эспрессо.....	21
Настройка объема горячей воды.....	21
Возврат к заводским настройкам.....	22
Регулировка помола.....	22
Настройка необходимого режима.....	23

ЧИСТКА И УХОД	24
Очистка прибора.....	24
Быстрая очистка.....	24
Ежедневный уход за кофемашиной	24
Очистка поддона и контейнера для кофейного жмыха.....	24
Очистка заварочного блока.....	25
Очистка резервуара для воды.....	26
Очистка системы автоматического вспенивания молока	27
Очистка резервуара для молока и соединительной гибкой трубки для подачи молока	28
Самоочистка / удаление накипи	29
Функция «опустошение системы»	30
Ручная промывка.....	30
Очистка емкости молотого кофе	31
Хранение и транспортировка	32
УСТРАНЕНИЕ НЕИСПРАВНОСТЕЙ	33
ОТДЕЛ ЗАБОТЫ О КЛИЕНТАХ GARLYN.....	36
ТЕХНИЧЕСКИЕ ХАРАКТЕРИСТИКИ	37
КОМПЛЕКТАЦИЯ.....	38
УТИЛИЗАЦИЯ	39



Ваша безопасность очень важна для нас. Пожалуйста, прочитайте руководство пользователя перед началом использования прибора.

При работе с устройством будьте внимательны, осторожны и благоразумны. Описанные меры предосторожности и порядок действий не охватывают все возможные ситуации при его эксплуатации. Используйте прибор исключительно по прямому назначению. Любое действие, не соответствующее инструкциям, может привести к повреждению изделия или возникновению возможных травм или несчастных случаев.

МЕРЫ ПРЕДОСТОРОЖНОСТИ

- ▲ Данный товар является сложнотехническим устройством.
- ▲ Производитель не несет ответственности за повреждения/ущерб, вызванные несоблюдением требований по технике безопасности и правил эксплуатации прибора.
- ▲ Прибор был разработан для бытового использования исключительно в домашних условиях, а также условиях, приближенных к домашним: кухни для персонала в магазинах, офисах и иных рабочих местах; в гостиницах, отелях и других жилых помещениях. Используйте его только по назначению. Любое нецелевое использование изделия станет нарушением условий надлежащей эксплуатации. В этом случае производитель не несет ответственности за возможные последствия.
- ▲ Используйте прибор с осторожностью и предупреждайте других пользователей о потенциальной опасности.

- ▲ В случае передачи устройства третьему лицу данное руководство также должно быть передано.

ОСТОРОЖНО

- ▲ Не ремонтируйте и не заменяйте никакие из частей устройства самостоятельно. Не эксплуатируйте прибор с поврежденным шнуром или вилкой, а также после сбоя в работе, падения или повреждения любым способом. Случайное повреждение прибора может привести к неисправностям, не соответствующим условиям гарантии, а также к поражению электротоком. Все процедуры, кроме рекомендованных в настоящем руководстве, должны выполняться исключительно квалифицированными специалистами авторизованного сервис-центра.
- ▲ Используйте только комплектные оригинальные аксессуары и материалы, рекомендованные производителем.
- ▲ Перед подключением устройства к электрической сети проверьте, совпадает ли ее напряжение с номинальным напряжением питания прибора.
- ▲ По обязательному требованию электробезопасности подключайте прибор только к розеткам, имеющим заземление. Используя удлинитель, убедитесь, что он также имеет заземление и рассчитан на потребляемую мощность прибора.
- ▲ Не протягивайте кабель электропитания в дверных проемах или вблизи источников тепла. Следите за тем, чтобы он не перекручивался и не перегибался, не соприкасался с острыми и/или горячими предметами, не ставьте на него тяжелые предметы. Износ кабеля может привести к короткому замыканию и поражению электрическим током.
- ▲ Устройство всегда должно находиться на ровной чистой сухой поверхности, в хорошо вентилируемом месте, вдали от источников тепла и влаги. Для снижения риска поражения электрическим током не допускайте попадания влаги на вилку питания.
- ▲ Регулярно проверяйте устройство и провод питания на наличие повреждений. При условии наличия повреждений на

проводе питания или приборе, а также, если возникла какая-либо неисправность после падения устройства или его повреждения каким-либо иным способом – не используйте прибор.

- ▲ Не используйте прибор, если какие-либо его части повреждены. Некорректное использование может привести к травмам!

ВНИМАНИЕ

- ▲ Прибор необходимо отключать от электросети в следующих случаях:
 - перед наполнением водой резервуара для воды;
 - перед отсоединением каких-либо частей прибора, а также перед их установкой;
 - перед чисткой или обслуживанием;
 - если прибор работает некорректно;
 - после использования прибора.
- ▲ Не погружайте устройство и провод питания в воду или другие жидкости – оно может быть повреждено в результате короткого замыкания. Пользуйтесь при-

бором исключительно сухими руками. В случае падения прибора в воду немедленно отключите подачу питания в электрическую розетку, затем выньте вилку провода питания прибора из розетки. Ни в коем случае не опускайте руки в воду – это может привести к поражению электрическим током.

- ▲ Не используйте прибор на открытом воздухе.
- ▲ Не размещайте и не используйте устройство на мокрой или горячей поверхности.
- ▲ Не открывайте корпус прибора и не пытайтесь разбирать его – внутри нет обслуживаемых частей.
- ▲ Используйте прибор на высоте не более 2000 м.

ПРЕДУПРЕЖДЕНИЯ

- ▲ Прибор нуждается в чистке после каждого использования.
- ▲ Дайте прибору остыть перед присоединением/отсоединением каких-либо частей и перед началом чистки.

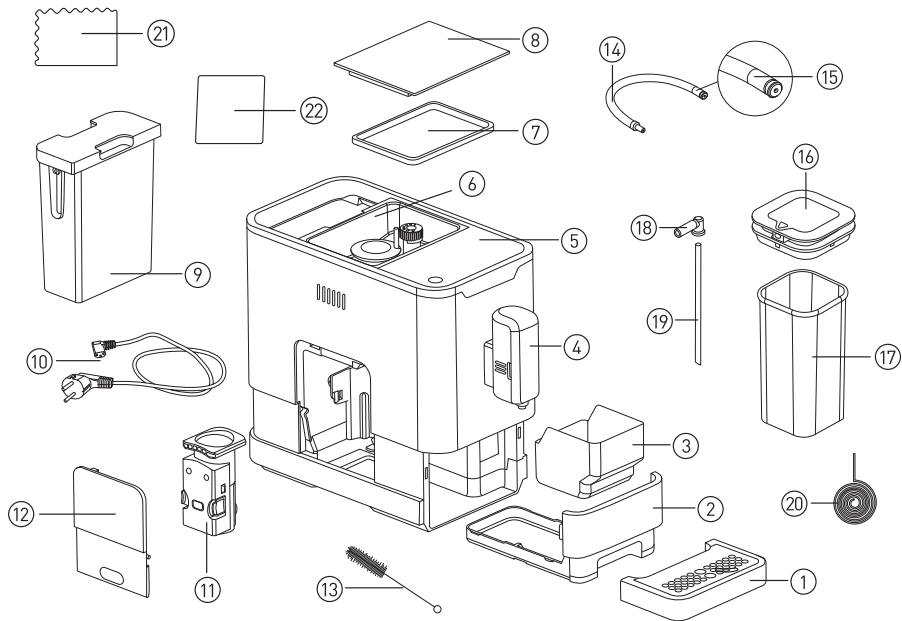
- ▲ Слейте воду из резервуара для воды, если прибор не используется долгое время.
- ▲ Всегда используйте холодную воду для приготовления кофе. Теплая вода и иные жидкости в резервуаре могут повредить устройство.
- ▲ Не включайте функцию горячей воды непрерывно для более чем одного резервуара с водой.
- ▲ Используйте встроенную кофемолку прибора только для помола кофейных зерен.
- ▲ Не используйте прибор, если поддон для сбора капель установлен некорректно.
- ▲ Упаковочный материал (пенопласт, пленка и прочее) может быть опасен для детей. Утилизируйте его в соответствии с местными правилами или храните в недоступном для детей месте.
- ▲ Данный прибор могут использовать дети в возрасте от 8 лет и старше, лица с ограниченными физическими и сенсорными способностями, а также с нарушениями душевного здоровья, или

люди с недостатком опыта и знаний при условии, если они находятся под постоянным присмотром лица, ответственного за их жизнь, здоровье и благополучие, или если им провели полноценный инструктаж о безопасном использовании устройства с полным пониманием возможных опасностей.



В случае обнаружения каких-либо неполадок немедленно прекратите использование устройства.

УСТРОЙСТВО ПРИБОРА



1. Поддон для сбора капель
2. Внутренний поддон
3. Контейнер для кофейного жмыха
4. Регулируемый по высоте дозатор кофе
5. Панель управления
6. Контейнер для кофейных зерен
7. Уплотнитель
8. Крышка контейнера для кофейных зерен
9. Резервуар для воды, Max 1,1 л
10. Электрошнур
11. Заварочный блок
12. Съёмная панель отсека заварочного блока
13. Щеточка для очистки
14. Соединительная гибкая трубочка для подачи молока
15. Соединитель для трубочки подачи молока
16. Крышка резервуара для молока
17. Резервуар для молока, Max 0,6 л
18. Соединительный клапан
19. Трубочка для подачи молока из контейнера
20. Спиралевидная игла для очистки клапана сопла подачи пара
21. Салфетка для очистки
22. Средство для очистки от накипи

ПАНЕЛЬ УПРАВЛЕНИЯ



	<p>Индикатор контейнера для воды Мигает: контейнер для воды не установлен или в нем недостаточный уровень воды</p>		<p>Кнопка включения/отключения</p>
	<p>Индикатор отсутствия кофейных зерен Горит непрерывно: в контейнере закончились кофейные зерна</p>		<p>Кнопка настройки крепости кофе (3 уровня)</p>
	<p>Индикатор контейнера для жмыха Горит непрерывно: контейнер для жмыха заполнен Мигает: внутренний поддон или контейнер для жмыха не установлен</p>		<p>Кнопка быстрой очистки / подачи горячей воды</p>
	<p>Индикатор отсека заварочного блока Горит непрерывно: заварочный блок не установлен Мигает: панель отсека заварочного блока не установлена</p>		<p>Кнопка приготовления капучино / молочной пенки</p>
	<p>Индикатор самоочистки / удаления накипи Горит непрерывно: требуется очистка от накипи Мигает: запущен процесс очистки от накипи</p>		<p>Кнопка приготовления латте макиато / молочной пенки</p>
	<p>Индикатор опустошения системы от воды Горит непрерывно: запущена очистка</p>		<p>Кнопка приготовления эспрессо</p>

ПЕРЕД НАЧАЛОМ РАБОТЫ

Достаньте прибор и комплектующие из упаковки. Удалите все транспортировочные материалы и наклейки.



Обязательно сохраните на корпусе все предупреждающие наклейки и этикетку с серийным номером изделия.

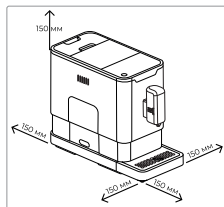
Визуально убедитесь, что прибор в рабочем состоянии.



Необходимо выдержать устройство 3 часа при комнатной температуре перед использованием, если оно подвергалось низким температурам при транспортировке.

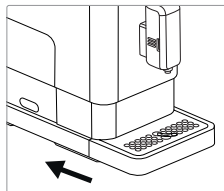
УСТАНОВКА / СБОРКА КОФЕМАШИНЫ

1. Выберите плоскую ровную термостойкую поверхность в близкой доступности от электросети, с достаточным количеством свободного пространства со всех сторон кофемашины.

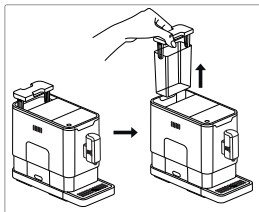


Убедитесь в отсутствии упаковочных материалов на дне резервуара для воды.

2. Установите внешний поддон для сбора капель. Убедитесь, что он установлен правильно.

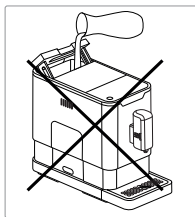


3. Выньте резервуар для воды, используя крышку резервуара, как ручку.



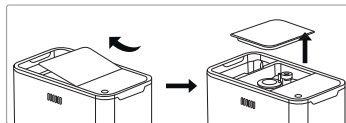
4. Наполните резервуар водой до отметки максимум и установите в кофемашину.

- i** Не заполняйте резервуар водой, когда он находится в кофемашине. Это приведет к переливанию воды и повреждению прибора.



ВАЖНО! Никогда не наполняйте резервуар теплой, горячей водой, водой с газом или любой иной жидкостью – это может привести к неисправностям как резервуара для воды, так и кофемашины.

5. Снимите крышку контейнера для кофейных зерен.

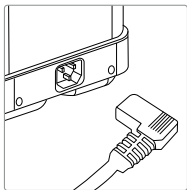


6. Наполните контейнер кофейными зернами.



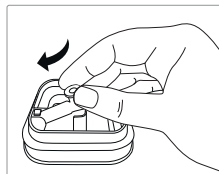
Наполняйте контейнер только кофейными зернами. Молотый, растворимый, карамелизированный кофе и иные продукты могут привести к неисправностям кофемашины.

7. Установите на место крышку контейнера для кофейных зерен.
8. Размотайте и распрямите провод питания. Один конец вставьте в разъем питания в кофемашине, другой – в соответствующую по напряжению электрическую розетку.

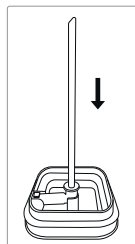


СБОРКА СИСТЕМЫ АВТОМАТИЧЕСКОГО ВСПЕНИВАНИЯ МОЛОКА

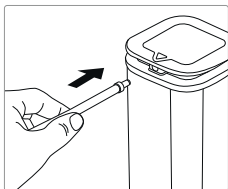
1. Внутри крышки резервуара для молока установите соединительный клапан, как показано на рисунке.



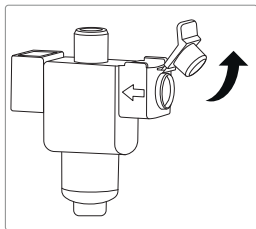
2. Соедините трубку для подачи молока из резервуара с соединительным клапаном внутри крышки.



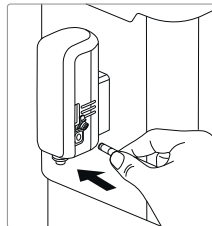
3. Вставьте соединительную трубку для подачи молока в отверстие соединительного клапана снаружи крышки.



4. Откройте заглушку, как показано на рисунке




5. Вставьте соединительную трубку для подачи молока в отверстие устройства для вспенивания, расположенное с правой стороны дозатора напитков.



6. Наполните молоком резервуар для молока и закройте крышку.



ИСПОЛЬЗОВАНИЕ ПРИБОРА

ВКЛЮЧЕНИЕ/ВЫКЛЮЧЕНИЕ КОФЕМАШИНЫ

Включение/выключение прибора осуществляется при помощи кнопки .

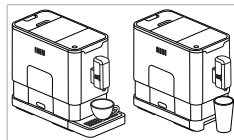
АВТОМАТИЧЕСКОЕ ВЫКЛЮЧЕНИЕ


Кофемашина оснащена функцией автоматического выключения. В зависимости от выбранного режима прибор будет тратить разное время для автоматического отключения (см. раздел «Дополнительные настройки» – «Настройка необходимого режима»).

 *Перед началом использования включите подачу горячей воды (кнопка  на панели управления), чтобы очистить прибор внутри. Прольется около 150 мл воды.*

ПРИГОТОВЛЕНИЕ ЭСПРЕССО

1. Включите кофемашину, нажав на кнопку .
2. После нажатия кнопки  прибор перейдет в режим ожидания.
3. Поставьте чашку под дозатор и отрегулируйте высоту дозатора, если это необходимо. В зависимости от размера чашки Вы можете убрать поддон для сбора капель, как показано на рисунке.
4. Нажмите кнопку «Эспрессо»  на панели управления и кофемашина начнет приготовление. Индикатор выбранной кнопки будет гореть непрерывно до завершения программы.
5. По завершении приготовления кофемашина вернется в режим ожидания.

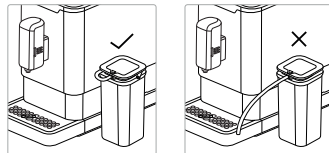


После завершения приготовления ЛЮБОГО НАПИТКА сразу выполните пролив воды для удаления остатков продукта из системы, однократно нажав на кнопку . Дождитесь завершения процесса!

ПРИГОТОВЛЕНИЕ ЛАТТЕ МАКИАТО / КАПУЧИНО

Подсказки

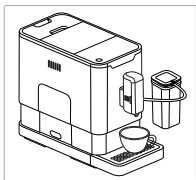
- Сразу после приготовления латте макиато, капучино или молочной пенки обязательно включите очистку системы автоматического вспенивания молока (см. раздел «Очистка системы автоматического вспенивания молока»).
- Плотность и количество молочной пенки зависят от используемого молока. Для гарантии оптимального вспенивания используйте холодное молоко (примерная температура должна быть 5 °С, жирностью 2,5-3,2%).
- При запуске приготовления молочных напитков из дозатора могут выходить пар и горячее молоко.
- Чтобы предотвратить разбрызгивание молока после приготовления напитков, вызванное перепадом давления, зафиксируйте соединительную трубку для подачи молока вокруг крышки резервуара.





Подробная инструкция по сборке системы автоматического вспенивания молока находится в разделе «СБОРКА СИСТЕМЫ АВТОМАТИЧЕСКОГО ВСПЕНИВАНИЯ МОЛОКА».

Порядок действий

1. Наполните резервуар для воды до отметки MAX.
2. Наполните молоком резервуар для молока до отметки MAX и закройте крышку.
3. Поставьте чашку под дозатор для напитков.



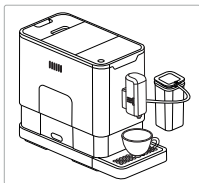
4. Включите кофемашину, нажав кнопку , прибор перейдет в режим ожидания.
5. Нажмите на кнопку  или  (латте макиато или капучино). Кофемашина начнет процесс приготовления. Индикатор выбранной кнопки будет гореть непрерывно до завершения программы.
6. При приготовлении латте макитато кофемашина сначала взбивает молоко и только потом приступает к приготовлению кофе. При приготовлении капучино – наоборот, сначала готовит кофе, затем взбивается молоко.




7. Приготовление кофе закончится автоматически. Если вы хотите прервать процесс, просто нажмите на выбранную кнопку повторно.
8. После завершения приготовления напитка очистите систему автоматического вспенивания молока, отсоединив соединительную гибкую трубочку для подачи молока (14) от резервуара для молока и поместив ее в емкость с водой. Нажмите на кнопку  дважды.
9. Поместите резервуар для молока в холодильник (без соединительной гибкой трубочки для подачи молока (14)).




ПРИГОТОВЛЕНИЕ МОЛОЧНОЙ ПЕНКИ

i Подробная инструкция по сборке системы автоматического вспенивания молока находится в разделе «СБОРКА СИСТЕМЫ АВТОМАТИЧЕСКОГО ВСПЕНИВАНИЯ МОЛОКА».



1. Наполните молоком резервуар для молока до отметки MAX и закройте крышку.
2. Поставьте чашку под дозатор для напитков.







3. Включите кофемашину, нажав кнопку , прибор перейдет в режим ожидания.
4. Нажмите дважды на кнопку  или  (молочная пенка). Кофемашинa начнет процесс приготовления. Индикатор выбранной кнопки будет гореть непрерывно до завершения программы.

5. Для завершения процесса приготовления нажмите на кнопку  или  повторно.
6. После завершения приготовления напитка очистите систему автоматического вспенивания молока, отсоединив соединительную гибкую трубочку для подачи молока (14) от резервуара для молока и поместив ее в емкость с водой. Нажмите на кнопку  дважды.
7. Поместите резервуар для молока в холодильник (без соединительной гибкой трубочки для подачи молока).

ГОРЯЧАЯ ВОДА

1. Поместите чашку под дозатором для напитков.
2. Нажмите на кнопку  дважды. Подсветка кнопки горячей воды будет гореть на протяжении всего процесса приготовления.
3. Процесс завершится автоматически, прольется около 150 мл воды. Если Вы хотите завершить процесс раньше, Вы можете нажать на кнопку  повторно.


НАСТРОЙКА КРЕПОСТИ КОФЕ

Нажмите на кнопку  один, два или три раза и выберите желаемое количество зерен для помола: низкий , средний  или высокий уровень . Индикатор будет показывать количество зерен для помола, как указано на рисунке. Выбрав желаемое количество, Вы сможете наслаждаться кофе оптимальной крепости.






ДОПОЛНИТЕЛЬНЫЕ НАСТРОЙКИ





Регулировка объема кофе / горячей воды

 Кофемашина может запомнить оптимальный для Вас объем кофе и горячей воды.
Доступный диапазон настройки объема кофе – 25-250 мл. Молока – 140-250 мл.

Настройка объема латте макиато / капучино / эспрессо

1. Поставьте чашку под дозатором напитков.
2. Включите кофемашину, все кнопки подсветятся.
3. Нажмите на кнопку ,  или  (подсветится только та кнопка, которую Вы выбрали).
4. Если кофемашина подает молоко – нажмите и удерживайте выбранную кнопку, пока количество подаваемого молока не достигнет желаемого. По завершении приготовления молочной пенки Вы услышите 2 звуковых сигнала – они означают, что настройки были сохранены.
5. Если кофемашина подает эспрессо – нажмите и удерживайте выбранную кнопку, пока количество подаваемого напитка не достигнет желаемого. По завершении приготовления эспрессо Вы услышите 2 звуковых сигнала – они означают, что настройки были сохранены.

Настройка объема горячей воды

1. Поставьте чашку под дозатором напитков.
2. Включите кофемашину, все кнопки подсветятся.
3. Нажмите дважды на кнопку  «Горячая вода». После нажатия только она будет подсвечена.
4. Далее нажмите и удерживайте кнопку  для входа в режим программирования; отпустите кнопку , когда вода достигнет желаемого объема. Подача горячей воды прекратится, объем будет сохранен. Кнопка  запрограммирована: при каждом ее нажатии кофемашина будет подавать одно и то же заданное количество воды.

Возврат к заводским настройкам





1. Включите кофемашину, нажав на кнопку . После того как индикаторы всех кнопок на панели управления перестанут мигать и будут гореть непрерывно, извлеките поддон для сбора капель и внутренний поддон с контейнером для кофейного жмыха, индикатор  начнет мигать.
2. Нажмите и удерживайте кнопку  в течение 5 секунд. Прозвучат 2 звуковых сигнала, кофемашина выключится.
3. После этого установите внутренний поддон с контейнером для кофейного жмыха и поддон для сбора капель в корпус прибора и нажмите кнопку . Прибор включится и снова будет работать в соответствии с заводскими настройками.

Таблица заводских настроек подачи кофе*

Эспрессо	Латте макиато	Капучино
 – 40 мл	 – 170 г	 – 170 г
 – 35 мл	 – 160 г	 – 160 г
 – 30 мл	 – 170 г	 – 170 г

* В зависимости от сорта кофе вес напитков может незначительно отличаться.

РЕГУЛИРОВКА ПОМОЛА

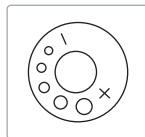
Вы можете настроить кофемолку в соответствии со степенью обжарки кофе, повернув ручку регулятора в контейнере для кофейных зерен:

1. Когда кофемолка перемалывает кофейные зерна во время приготовления кофе, Вы можете повернуть ручку регулировки, чтобы выполнить настройку.



ВНИМАНИЕ! *Никогда не выполняйте регулировку помола, если кофемолка не работает. Это может повредить ее.*

2. Точки на ручке регулятора показывают степень помола.



НАСТРОЙКА НЕОБХОДИМОГО РЕЖИМА

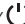
У кофемашины есть следующие настройки:


- настройка по умолчанию;
- ЭКО-настройка – помогает экономить больше энергии;
- скоростной режим – в данном режиме Вы можете приготовить кофе быстрее, чем при настройке по умолчанию.

	Настройка по умолчанию	ЭКО-настройка	Скоростной режим
Подсветка	Да	Нет	Да
Предварительное заваривание*	Да	Да	Нет
Время автоматического отключения	20 мин	10 мин	30 мин
Запоминание объема стакана	Да	Да	Да




* Функция предварительного заваривания смачивает измельченные кофейные зерна в блоке заваривания небольшим количеством воды перед полной экстракцией. Это расширяет кофейный жмых,


чтобы создать большее давление в заварочном блоке, что способствует наиболее полному извлечению масел и аромата из молотых зерен.

Когда прибор находится в режиме ожидания, нажмите кнопку  и удерживайте в течение 5 секунд.

Если кнопка  будет мигать, то следующие кнопки будут иметь следующие положения в разных режимах:

	Кнопка капучино	Кнопка латте	Кнопка эспрессо
В настройках по умолчанию	Мигает	Мигает	Горит световой индикатор
В режиме ЭКО	Горит световой индикатор	Мигает	Мигает
В скоростном режиме	Мигает	Горит световой индикатор	Мигает

Нажмите кнопку  для режима ЭКО, кнопку  для скоростного режима и кнопку  для настройки по умолчанию. Раздавшиеся 2 звуковых сигнала указывают на то, что режим был выбран успешно.

Если Вы хотите оставить настройку без изменений, нажмите на кнопку  еще раз или подождите 5 секунд, пока кофемашина не вернется в режим ожидания.

ЧИСТКА И УХОД

ОЧИСТКА ПРИБОРА



1. Выньте провод питания из розетки.
2. Слейте всю воду из внутреннего и внешнего поддонов.
3. Используйте влажную ткань или мягкое средство для очистки пятен от воды на приборе.



Никогда не используйте абразивные вещества, уксус или средства для удаления накипи, не входящие в комплект поставки, для очистки прибора.

БЫСТРАЯ ОЧИСТКА

Необходима для очистки заварочного блока и дозатора для подачи напитков.

1. Поместите чашку под дозатором для напитков.
2. Нажмите на кнопку , вода очистит заварочный блок и дозатор для подачи напитков.
3. По завершении очистки выльется примерно 120 г воды. Быстрая очистка завершится автоматически. Также Вы можете нажать кнопку  повторно для принудительной остановки процесса очистки.

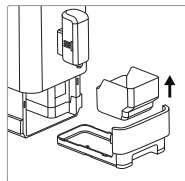
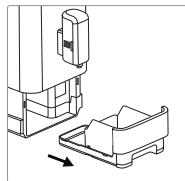
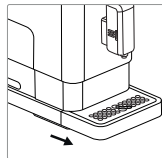
ЕЖЕДНЕВНЫЙ УХОД ЗА КОФЕМАШИНОЙ

Регулярная чистка и уход очень важны для продления срока службы прибора.

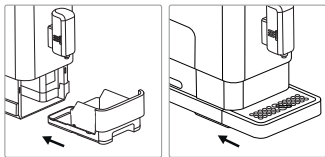
Очистка поддона и контейнера для кофейного жмыха


Ежедневно опустошайте и очищайте поддон для сбора капель:

1. Отсоедините внешний поддон.
2. Слейте воду из поддона и промойте его проточной водой, после чего просушите.
3. Отсоедините внутренний поддон и выньте контейнер для кофейного жмыха.



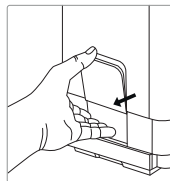
4. Опустошите поддон для сбора капель и контейнер для кофейного жмыха и промойте их проточной водой, после чего вытрите мягкой салфеткой насухо.
5. Поместите контейнер для кофейного жмыха обратно во внутренний поддон.
6. Установите внешний поддон в исходное положение.



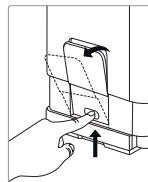
Когда кнопка  подсвечивается – это означает, что требуется очистка контейнера от кофейного жмыха.

Очистка заварочного блока

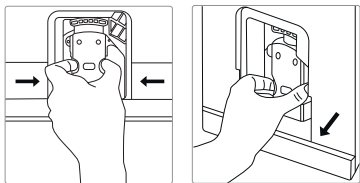
1. Нажмите на нижнюю часть съемной панели отсека заварочного блока, чтобы открыть ее.



2. Снимите съемную панель.




3. Для разблокировки заварочного блока зажмите с двух сторон фиксаторы и потяните на себя, как показано на рисунке.




4. Выньте заварочный блок и промойте его под проточной водой.
5. Вставьте заварочный блок обратно в корпус устройства до упора и верните на место съемную панель.

Очистка резервуара для воды

1. Выньте резервуар для воды из кофемашины и промойте проточной водой.
2. Наполните резервуар для воды фильтрованной водой до отметки MAX и установите резервуар обратно в кофемашину.

i Если индикатор  подсветился – это означает, что заварочный блок отсутствует или установлен некорректно.

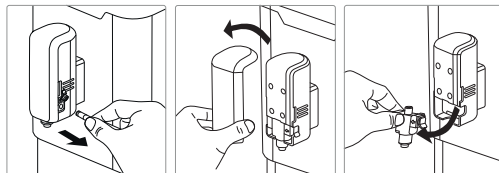
Когда индикатор  мигает – это означает, что съемная панель отсутствует или установлена некорректно.

Очистка системы автоматического вспенивания молока

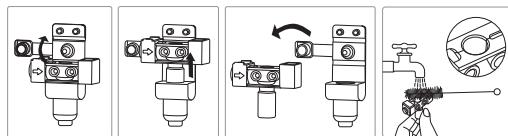
i Важно начинать очистку системы не позднее чем через 30 минут после завершения приготовления молочной пенки для гарантии корректной работы системы автоматического вспенивания молока.

1. Поместите чашку под дозатором для напитков.
2. Наполните резервуар для молока холодной фильтрованной водой или используйте другую емкость, после чего перейдите к п. 4.
3. Подсоедините резервуар для молока к кофемашине, как показано в разделе «Сборка системы автоматического вспенивания молока».
4. Нажмите на кнопку  или  дважды. Кофемашинa подаст горячую воду и пар через трубки подачи молока и дозатор напитков для их очистки.
5. Нажмите на выбранную кнопку повторно, чтобы остановить подачу воды.
6. Разберите вспениватель молочной пенки, как показано на рисунках ниже. После этого очистите съемные детали проточной водой, затем верните их на место.

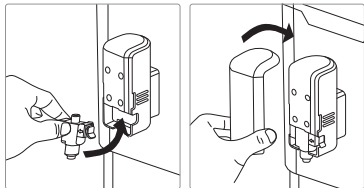
Шаг 1: снимите соединительную гибкую трубочку для подачи молока и съемную панель, расположенную на дозаторе для подачи напитков. Выньте вспениватель молока.



Шаг 2: разберите вспениватель молока на две части и промойте проточной водой. Вы можете использовать щеточку для очистки (входит в комплект) для обеспечения наиболее качественной очистки.



Шаг 3: соберите вспениватель молока в исходное положение.

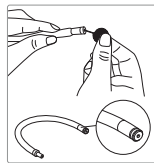


Шаг 4: поместите вспениватель молока обратно в кофемашину и установите съемную панель на место.

Очистка резервуара для молока и соединительной гибкой трубки для подачи молока


i Важно ежедневно выполнять эту процедуру для гарантии корректной работы системы автоматического вспенивания молока.

1. Вылейте молоко из резервуара для молока и промойте его проточной водой, затем выньте соединительный клапан и трубку из резервуара для подачи молока и также промойте проточной водой. Затем установите все части обратно.
2. Очистите проточной водой оба конца соединительной трубки для подачи молока. Вы можете использовать спиралевидную иглу или щеточку для оптимальной очистки, как показано на рисунке.
3. Наполните резервуар для молока фильтрованной водой и соедините его гибкой трубкой с кофемашинной.
4. Используйте функцию приготовления молочной пенки, нажав дважды на кнопку  или , и проведите очистку трубочки для подачи молока / соединительной трубочки.



Также Вы можете остановить очистку, просто нажав на кнопку  или  повторно.







САМООЧИСТКА / УДАЛЕНИЕ НАКИПИ

Когда индикатор  мигает, это означает, что прибору необходимо пройти самоочистку. Кофемашина будет оставаться в наилучшем состоянии, если самоочистку выполнять не реже одного раза в месяц или чаще, в зависимости от жесткости используемой воды.

1. Полностью наполните резервуар для воды.
2. Добавьте одну упаковку чистящего средства из комплекта в резервуар для воды.






Не используйте уксус или другие чистящие средства для самоочистки кофемашины. Они могут повредить прибор.

3. Включите прибор в розетку.
4. Поставьте достаточно большую емкость под донатор кофе.
5. В режиме ожидания нажмите и удерживайте кнопки  и  в течение 5 секунд. Раздастся звуковой сигнал, кнопка  начнет мигать.
6. Нажмите кнопку , чтобы подтвердить начало процесса самоочистки. Для возврата в режим ожидания нажмите кнопку .
7. Индикатор  будет мигать – это означает, что прибор находится в процессе самоочистки.








Осторожно! Избегайте попадания воды и пара на кожу.


8. Когда вся вода в резервуаре для воды будет использована, индикатор  и кнопка  будут мигать. Удалите оставшийся раствор из резервуара для воды и наполните резервуар обычной водопроводной водой до максимальной отметки. Когда резервуар для воды будет заполнен, индикатор  погаснет. Затем кофемашина продолжит процесс самоочистки. Дождитесь автоматического завершения процесса самоочистки, не прерывайте его вручную.
9. По завершении процесса самоочистки прибор выключится автоматически.

ФУНКЦИЯ «ОПУСТОШЕНИЕ СИСТЕМЫ»

Данную функцию рекомендуется использовать перед длительным периодом простоя кофемашины, защиты ее от замерзания и перед обращением в сервисный центр.



1. В режиме ожидания одновременно нажмите и удерживайте кнопки  и  в течение 5 секунд.
2. Индикатор  начнет мигать.
3. Снимите резервуар для воды с прибора. Индикатор  будет гореть непрерывно: это означает, что идет процесс опустошения системы. Для того чтобы вернуть кофемашину в режим ожидания, Вы можете нажать кнопку  перед снятием резервуара для воды.
4. По завершении функции опустошения системы прибор автоматически выключится.



Важно! После выполнения функции опустошения системы при повторном использовании кофемашины нажимайте кнопку подачи горячей воды  до тех пор, пока из дозатора для подачи напитков не начнет вытекать вода.

РУЧНАЯ ПРОМЫВКА

Вы можете выполнить цикл промывки вручную, чтобы очистить сопло для подачи кофе после использования. Также рекомендуется выполнить промывку вручную, если прибор не использовался в течение длительного времени.

1. В режиме ожидания одновременно нажмите и удерживайте кнопки  и .
2. Все кнопки погаснут. Кофемашина подаст небольшое количество воды, использованной при ополаскивании.



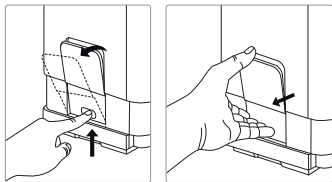
Из дозатора напитков подается горячая вода, которая собирается в поддоне для сбора капель. Избегайте попадания брызг воды на кожу.

3. После ополаскивания прибор вернется в режим ожидания.

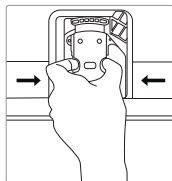
ОЧИСТКА ЕМКОСТИ МОЛОТОГО КОФЕ

После длительного использования молотый кофе может прилипнуть к стенке выпускного отверстия. Рекомендуется очистить выпускное отверстие, чтобы молотый кофе мог беспрепятственно попадать в заварочный аппарат.

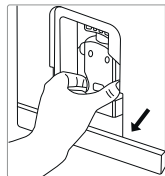
1. Отсоедините съемную панель отсека заварочного блока, как показано на рисунке.



2. Зажмите фиксаторы по бокам заварочного блока.



3. Выньте заварочный блок.

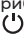



4. Используйте щетку для очистки выпускного отверстия для порошка, которое находится над заварочным блоком.

ХРАНЕНИЕ И ТРАНСПОРТИРОВКА


- Перед хранением и транспортировкой устройства необходимо тщательно очистить корпус и полностью его просушить.
- Хранение допускается в сухом и хорошо вентилируемом помещении вдали от источников огня, нагревательных приборов и прямых солнечных лучей. Храните прибор в чистом и сухом состоянии, в недоступном для детей месте.
- Электрические устройства транспортируют всеми видами транспорта в соответствии с правилами перевозки грузов, действующими на транспорте конкретного вида. При перевозке устройства используйте оригинальную заводскую упаковку.
- Транспортировка должна осуществляться только в крытом транспорте.
- Устройство должно быть правильно упаковано и закреплено во избежание самопроизвольного перемещения в процессе транспортировки.
- Транспортировка устройства должна исключать возможность непосредственного воздействия на него атмосферных осадков и агрессивной внешней среды.
- При осуществлении транспортировки и хранения устройства запрещается подвергать его механическим воздействиям извне, так как они могут привести к повреждению устройства, нарушению его конструкции или повреждению внешней упаковки.
- При хранении и транспортировке запрещено допускать попадание воды и иных жидкостей на упаковку устройства или внутрь упаковки.
- При проведении погрузочно-разгрузочных работ требуется осторожность.

УСТРАНЕНИЕ НЕИСПРАВНОСТЕЙ

Неисправность	Возможные причины	Способ решения
Прибор не работает	Прибор не подключен к электросети	Проверьте целостность кабеля питания и вилки прибора
		Подключите прибор к электросети и нажмите кнопку 
Отсутствие или задержка отклика при нескольких попытках нажатия функциональной клавиши на панели	Устройство находится под воздействием электромагнитных помех	Отключите прибор от электросети на несколько минут, а затем снова включите
	Панель управления загрязнена	Очистите панель управления, используя салфетку или мягкую ткань
Кофе недостаточно горячий	Чашки не были предварительно подогреты	Перед приготовлением кофе подогрейте чашки
	Заварочный блок холодный	Промойте прибор горячей водой не менее 3 раз в соответствии с рекомендациями раздела «Ручная промывка»
Кофе не подается из дозатора	Возможно, ранее была использована функция «Опустошение системы»	Нажмите и удерживайте кнопку подачи горячей воды  до тех пор, пока из дозатора не начнет вытекать вода
Первая приготовленная чашка кофе плохого качества	При первом запуске кофемолки в заварочный блок не подается достаточное количество кофе	Вылейте кофе. В дальнейшем кофе всегда будет хорошего качества
В кофе нет пенки	Кофе в зернах несвежий	Замените или используйте подходящую марку кофейных зерен

Неисправность	Возможные причины	Способ решения
Не нажимается сенсорная кнопка с передней стороны устройства	Сенсорные кнопки не активны	Нажмите на нижнюю часть значка сенсорной кнопки с передней стороны устройства
Прибор слишком долго нагревается	Образовалось чрезмерное количество накипи	Очистите прибор от накипи, следуя инструкциям из раздела «ЧИСТКА И УХОД»
Резервуар для воды снят / уровень воды в резервуаре для воды очень низкий, но нет предупреждения об этом	Поверхность возле разъема резервуара для воды влажная	Вытрите воду вокруг разъема резервуара для воды
Внутренний поддон наполнен большим количеством воды	Слишком мелкий кофейный порошок, препятствующий выходу воды	Отрегулируйте степень помола кофе на более крупную во время работы кофемолки
Кофе подается слишком медленно или по каплям		
Индикатор отсутствия кофейных зерен мигает, но внутри контейнера все еще много кофейных зерен	Внутренний выпуск порошка кофе заблокирован	Выполните действия по очистке, указанные в разделе «Очистка емкости молотого кофе»
Машина не взбивает молочную пену	Автоматический вспениватель молока загрязнен, либо собран или установлен неправильно	Очистите автоматический вспениватель молока и убедитесь, что он правильно собран и установлен
	Отверстие соединительной гибкой трубочки для подачи молока забито	См. раздел «Ежедневный уход за кофемашиной», выполните «Очистку системы автоматического вспенивания молока», очистите соединитель и убедитесь, что все отверстия в соединителе чистые, используйте спиралевидную иглу или кисть, чтобы прочистить отверстие

Неисправность	Возможные причины	Способ решения
Отверстие соединителя молочной трубки забито остатками молока, которые трудно очистить	Соединитель молочной трубки не очищался в течение длительного времени	Поместите соединительную трубку для молока в теплую воду на один час, следуйте инструкциям по «Очистке системы автоматического вспенивания молока», продолжайте использовать функцию взбивания молока для очистки до тех пор, пока вода не пойдет из дозатора нормально. используйте спиралевидную иглу или кисть, чтобы прочистить отверстие
	Используемый тип молока не подходит для взбивания	Различные типы молока приводят к разному количеству пены и разному качеству. Полужирное или цельное коровье молоко дает хорошие результаты
Молоко разбрызгивается на стол	Трубка для подачи молока не вставлена на место	Вставьте трубку для подачи молока на место
Индикатор самоочистки / удаления накипи  продолжает мигать даже после процесса удаления накипи	Процесс удаления накипи не завершен	Наберитесь терпения и дождитесь завершения процесса. Прибор автоматически выключится, не выключайте его вручную

 Если неисправность не удалось устранить, обратитесь за консультацией в авторизованный сервисный центр или в отдел заботы о клиентах GARLYN. Все ремонтные работы должны производиться квалифицированными специалистами в сервисном центре.

ОТДЕЛ ЗАБОТЫ О КЛИЕНТАХ GARLYN

КАК СВЯЗАТЬСЯ

Чтобы получить ответы на все интересующие Вас вопросы, обратитесь в наш отдел заботы о клиентах.

Наши специалисты с радостью помогут решить любые возникшие проблемы и ответят на самые неожиданные вопросы.

Мы также будем рады Вашим предложениям о том, как еще мы можем улучшить наши товары и сделать их максимально удобными и надежными.

С заботой о Вас!

Телефон: 8 (800) 555-95-31

Почта: info@garlyn.ru

WhatsApp: 8 (981) 100-67-54

График работы: ежедневно с 10 до 20.

ТЕХНИЧЕСКИЕ ХАРАКТЕРИСТИКИ

Тип товара	кофемашина
Товарный знак.....	Garlyn
Модель	L1000
Напряжение.....	220-240 В, 50 Гц
Мощность.....	1235-1470 Вт
Материал корпуса.....	пластик
Защита от поражения электротоком	класс I
Максимальная загрузка кофемолки	200 г
Давление	19 бар
Емкость резервуара для воды	1,1 л
Емкость резервуара для молока	0,6 л
Тип индикации	светодиодная
Панель управления	сенсорная
Встроенный капучинатор	есть
Тип капучинатора.....	автоматический
Регулировка.....	объема порции, подачи молока, крепости кофе
Регулировка помола кофе	механическая
Предварительное смачивание	есть
Количество уровней крепости кофе.....	3 уровня
Минимальный объем порции кофе	30 мл
Автоотключение	есть
Энергосберегающий режим	есть
Поддон для сбора капель.....	есть

Самоочистка	есть
Подсветка кружки	есть
Регулировка дозатора кофе по высоте	есть
Длина электрошнура	1 м
Габаритные размеры	180 × 315 × 395 мм
Срок службы	3 года

КОМПЛЕКТАЦИЯ

Кофемашина	1 шт.
Резервуар для молока	1 шт.
Крышка контейнера для кофейных зерен с уплотнителем	1 шт.
Соединительная гибкая трубочка для подачи молока	2 шт.
Щеточка для очистки	1 шт.
Спиралевидная игла для очистки клапана сопла подачи пара	1 шт.
Салфетка для очистки	1 шт.
Средство для очистки от накипи	3 шт.
Руководство пользователя	1 шт.
Краткая инструкция пользователя	1 шт.
Гарантийный талон	1 шт.



Производитель, постоянно улучшая и совершенствуя свою продукцию, оставляет за собой право вносить конструктивные изменения в спецификацию и дизайн товара, не ухудшающие его качество, без предварительного уведомления об этих изменениях.

УТИЛИЗАЦИЯ



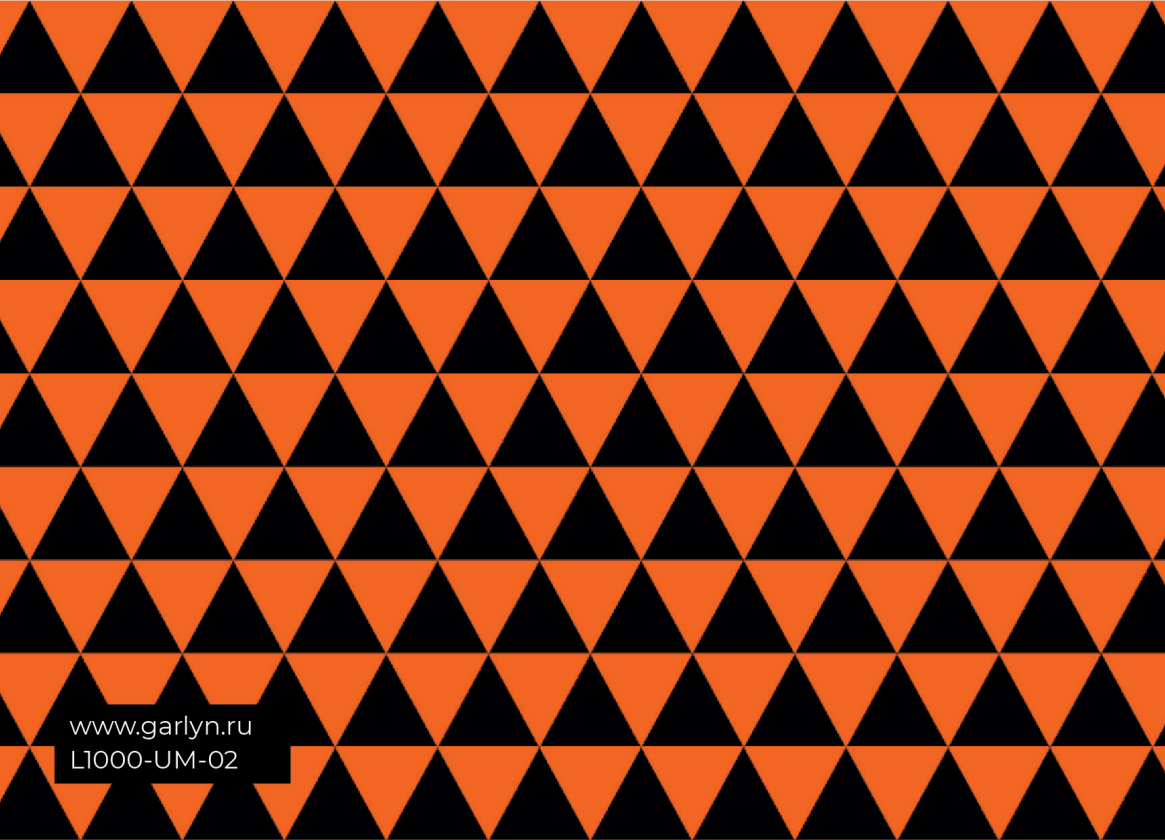
Внимание! После окончания срока службы в соответствии с экологическими требованиями не выбрасывайте прибор вместе с бытовыми отходами. Передайте его в специализированный пункт для дальнейшей утилизации. Этим Вы сможете защитить окружающую среду.

Отходы, образующиеся при утилизации изделий, подлежат обязательному сбору с последующей утилизацией в установленном порядке и в соответствии с действующими требованиями и нормами отраслевой нормативной документации, в том числе в соответствии с СанПиН 2.1.7.1322-03 «Гигиенические требования к размещению и обезвреживанию отходов производства и потребления».



Товар сертифицирован в соответствии с Федеральным законом «О техническом регулировании» и соответствует требованиям Технического регламента Таможенного союза ТР ТС 004/2011 «О безопасности низковольтного оборудования», Технического регламента Таможенного союза ТР ТС 020/2011 «Электромагнитная совместимость технических средств», Технического регламента Евразийского экономического союза «Об ограничении применения опасных веществ в изделиях электротехники и радиоэлектроники» ТР ЕАЭС 037/2016.

Гарантийный срок: 12 месяцев с даты продажи изделия
Дату изготовления Вы можете найти на корпусе устройства
Спроектировано и разработано компанией Garlyn
Сделано в Китае

The background of the entire image is a repeating geometric pattern of triangles. The triangles are arranged in a grid where each row consists of alternating upward-pointing and downward-pointing triangles. The colors alternate between orange and black in a checkerboard fashion across the grid.

www.garlyn.ru
L1000-UM-02