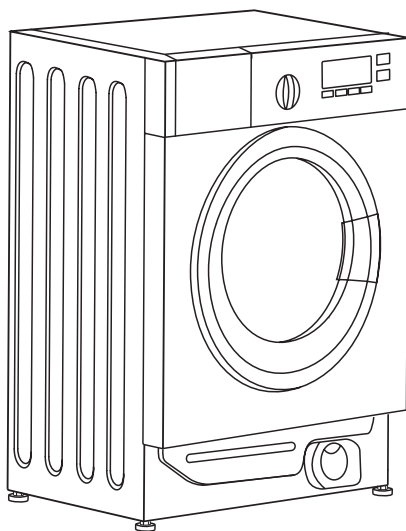


Weissgauff

СТИРАЛЬНАЯ МАШИНА WMDI 6148 D

*Благодарим Вас за покупку прибора от Weissgauff.
Перед использованием внимательно ознакомьтесь
с прилагаемой инструкцией и сохраните ее для
дальнейшего использования.*



Стиральная машина Weissgauff WMDI 6148 D

ОСНОВНЫЕ ПОТРЕБИТЕЛЬСКИЕ СВОЙСТВА И ХАРАКТЕРИСТИКИ

Максимальная загрузка	8,0 кг
Загрузка при сушке	6,0 кг
Габариты (Ш x Г x В), мм	595 x 565 x 815
Вес нетто, кг	64 кг
Номинальная мощность	1900 Вт
Мощность в режиме сушки	1300 Вт
Напряжение	220-240 В, ~50 Гц
Максимальная скорость отжима	1400 оборотов в минуту
Класс энергоэффективности	A
Ток	10 А
Стандартное давление воды	0,05 МПа-1МПа
Тип двигателя	Инверторный

Продукт сертифицирован в соответствии с действующим техническим регламентом.

Производитель на свое усмотрение и без дополнительных уведомлений может менять комплектацию, внешний вид, страну производства и технические характеристики модели.

ПРАВИЛА И УСЛОВИЯ БЕЗОПАСНОЙ ЭКСПЛУАТАЦИИ

- Перед эксплуатацией машины внимательно изучите и соблюдайте настоящие инструкции по эксплуатации и установке, а также все документы, прилагающиеся к стиральной машине. Сохраните документацию для дальнейшего использования или для следующего владельца.
- Прибор предназначен только для бытового использования.
- Стиральная машина предназначена для стирки тканей, подлежащих машинной стирке, и шерстяных тканей, подлежащих ручной стирке, в растворе моющего средства.
- Эксплуатация только в закрытых помещениях при подключении к водопроводу холодной воды и при использовании обычных моющих средств и средств по уходу за бельём, пригодных для стиральных машин.
- При определении количества моющего средства, дополнительных средств, средств по уходу и чистящих средств обязательно следуйте указаниям изготовителя.
- Используйте только шланги, входящие в комплект поставки. Не используйте старые шланги от других стиральных машин.
- Не устанавливайте стиральную машину в помещениях с повышенной влажностью, а также в помещениях с горячим или едким паром.
- Подключение к системе водоснабжения и электрической сети должно выполняться квалифицированными специалистами в соответствии с действующими требованиями по безопасности и местными нормативными актами.
- Данная стиральная машина предназначена только для использования в бытовых условиях и для стирки тканей, предназначенных для машинной стирки.
- Не используйте в качестве чистящих средств горючие, взрывчатые и ядовитые жидкости, а также бензин, едкие растворы и пр. Используйте только порошки, препараты и жидкости, предназначенные для машинной стирки, для стиральных машин-автоматов барабанного типа.
- Перед началом эксплуатации все упаковочные материалы и транспортные крепежные материалы должны быть удалены, в противном случае возможно повреждение прибора и опасность получения травм.
- Во время первичной эксплуатации рекомендуется сначала запустить машину на полный цикл стирки с пустым барабаном.
- Во избежание получения ожогов будьте внимательны во время слива горячей воды.
- Не пытайтесь добавить воду вручную во время стирки.

- По окончании стирки подождите около 2 минут, затем открывайте дверцу люка.
- Рекомендуется сразу после окончания стирки выключить стиральную машину. При необходимости, отключите стиральную машину от электрической сети, и перекройте воду.
- **Внимание! НЕЛЬЗЯ СТАНОВИТЬСЯ И САДИТЬСЯ на стиральную машину.**
- Не облакачивайтесь и не опирайтесь на дверцу стиральной машины.
- Не прилагайте значительные усилия для закрывания дверцы. Если дверца не закрывается, проверьте, не слишком ли много белья загружено в барабан.
- Машина может использоваться детьми старше 8 лет, лицами с ограниченными физическими, психическими и умственными возможностями и лицами с недостаточными знаниями и опытом в данной области при условии присмотра или инструктажа со стороны ответственного лица.
- Детям нельзя выполнять любые работы по очистке и обслуживанию прибора без присмотра.
- Детей до 3 лет необходимо держать подальше от стиральной машины.
- Не допускайте присутствия домашних животных вблизи стиральной машины.
- Не допускайте блокировки технических отверстий прибора ковриками, напольными покрытиями и другими предметами.
- Запрещается стирать в машине ковры, коврики и другие похожие изделия.
- Никогда не тяните за шнур при отключении прибора от сети; возьмитесь за штепсельную вилку и выньте ее из розетки.

УКАЗАНИЯ ПО ТЕХНИКЕ БЕЗОПАСНОСТИ

Электрическая безопасность:

Предупреждение: Опасно для жизни!

Существует опасность поражения электрическим током при прикосновении к элементам, находящимся под напряжением.

- Не дотрагивайтесь и не держите штепсельную вилку мокрыми руками.
- Сетевой шнур отключайте только за вилку, никогда не тяните за шнур, поскольку это может привести к его повреждению.

Предупреждение: Опасность травмирования!

- Стиральная машина очень тяжёлая. Будьте осторожны при поднятии/ транспортировке машины, надевайте защитные перчатки.
- Если поднимать стиральную машину за выступающие части (например, за дверцу), компоненты машины могут сломаться и стать причиной травм. Не поднимайте стиральную машину за выступающие части.
- Если встать на верхнюю часть стиральной машины, крышка может сломаться и стать причиной травм. Не вставайте на стиральную машину.
- Если опереться/присесть на открытую дверцу, стиральная машина может опрокинуться и стать причиной травм. Не используйте открытую дверцу загрузочного люка в качестве опоры.
- Если засунуть руки во вращающийся барабан, можно получить травмы.
- Не засовывайте руку в барабан, если он всё ещё вращается. Дождитесь полной остановки барабана.
- Не используйте в стиральной машине промышленные химические чистящие средства.
- Регулярно чистите и промывайте фильтр для сбора катышков (если он входит в комплект).

- Вещи, загрязненные техническими маслами, растворителями, алкоголем, бензином, другими горючими веществами, подвержены случайному возгоранию, особенно если рядом имеются источники тепла. Настоятельно рекомендуется не складывать вещи с такими загрязнениями в стопки или кучи, т.к. это препятствует отведению тепла и повышает вероятность возгорания. Рекомендуется стирать эти вещи вручную в горячей воде с большим количеством моющего средства, для того чтобы уменьшить вероятность возгорания. Однако даже после этого возможность возгорания не исчезает полностью.
- Вокруг стиральной машины должно быть достаточное пространство для вентиляции.
- Кондиционеры (смягчители ткани) следует использовать в строгом соответствии с инструкцией по использованию.
- Перед стиркой удалите из карманов посторонние предметы, в т.ч. зажигалки и спички.

ПРЕДУПРЕЖДЕНИЕ: Опасность травмирования!

Во время стирки при высокой температуре существует риск ошпаривания горячим раствором моющего средства (например, при сливе горячего раствора моющего средства в раковину).

Не касайтесь горячего раствора моющего средства!

Безопасность для детей

Предупреждение: Опасно для жизни!!

Возможен риск травм, если дети будут играть со стиральной машиной.

Не оставляйте детей без присмотра около стиральной машины.

Не позволяйте детям играть со стиральной машиной.

Дети могут оказаться запертыми внутри машины и подвергнуть свою жизнь опасности.

Предупреждение: Опасность удушья!!

Дети могут во время игры завернуться в упаковку, плёнку и части упаковки или натянуть их себе на голову и задохнуться.

Храните упаковку, плёнку и прочие упаковочные материалы в недоступном для детей месте.

Предупреждение: Опасность отравления!!

Моющие средства и средства по уходу могут быть токсичными.

Храните моющие средства и средства по уходу в недоступном для детей месте.

Предупреждение: Раздражение глаз/кожи!

Моющие средства и средства по уходу могут вызвать раздражение при попадании в глаза или на кожу. Храните моющие средства и средства по уходу в недоступном для детей месте.

Предупреждение: Опасность травмирования!!

Во время стирки при высокой температуре стекло дверцы стиральной машины нагревается. Не позволяйте детям касаться горячей дверцы.

Рекомендации по экономичной эксплуатации

- Для оптимальной экономии энергии и воды загружайте максимальное количество белья для соответствующей программы. Стирайте бельё средней степени загрязнения без предварительной стирки.
- Экономьте энергию и моющее средство при стирке белья с небольшой или средней степенью загрязнения.
- Значения температуры, которую можно выбрать, см. на ярлыках на белье. Температура в машине может отличаться от указанной, чтобы обеспечить оптимальное соотношение экономии энергии и качества стирки.
- Если после стирки вы собираетесь сушить бельё в сушильной машине, установите скорость отжима согласно указаниям изготовителя сушильной машины.
- По окончании использования выключайте прибор.

6

Рекомендации по транспортировке:

- Сохраняйте транспортировочные крепежные элементы. При транспортировке они должны быть заново установлены на стиральную машину специалистом.
- Необходимо слить оставшуюся внутри машины воду.
- Переносите стиральную машину аккуратно. Для подъема стиральной машины не держитесь за дверцу люка.

По истечении срока службы прибора:

- Отключите прибор
- Выньте штепсельную вилку из розетки.
- Отрежьте и выбросьте сетевой шнур, а также штепсельную вилку.
- Сломайте замок дверцы загрузочного люка.

Рекомендации по защите окружающей среды

Упаковка/бывшая в эксплуатации машина

Электробытовой прибор и его упаковка должны быть утилизированы с наименьшим вредом для окружающей среды и в соответствии с правилами по утилизации отходов в Вашем регионе. Не выбрасывайте прибор вместе с обычным бытовым мусором.

Общие рекомендации

Перед началом стирки убедитесь, что карманы одежды пусты.

Острые и твердые предметы (монеты, шурупы, камни и пр.) могут серьезно повредить стиральную машину.

Перед тем, как открыть дверцу по окончании стирки, убедитесь, что вода внутри барабана отсутствует. Если вы видите воду в барабане, не открывайте дверцу.

Дети и домашние животные могут случайно забираться внутрь машины, поэтому проверяйте содержимое барабана перед каждой стиркой.

Во время стирки окно люка может сильно нагреваться. Держите детей и домашних животных подальше от стиральной машины во время ее работы.

Убедитесь, что напряжение и сила тока в сети соответствует требованиям к электрическому подключению стиральной машины.

Не подключайте стиральную машину к электросети, параметры которой не соответствуют требованиям, заявленным производителем стиральной машины.

Не вытаскивайте вилку из розетки мокрыми руками.
При длительном отсутствии использования стиральной машины отключите ее от сети и перекройте воду.

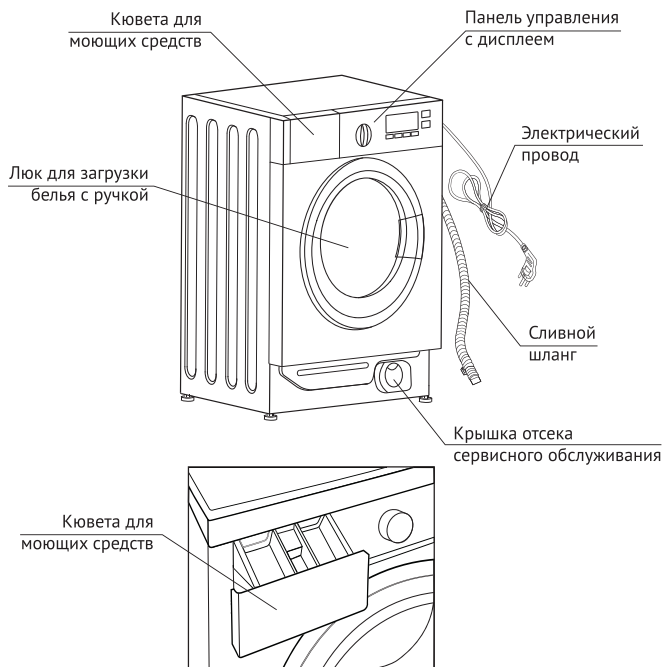
ИНСТРУКЦИЯ ПО ЭКСПЛУАТАЦИИ

ПЕРЕД НАЧАЛОМ РАБОТЫ

Вытащите прибор и все материалы из коробки, удалите упаковку. Проверьте прибор на предмет повреждений, полученных во время транспортировки, убедитесь в наличии всех частей, входящих в комплект поставки.

Упаковочные материалы могут представлять опасность для детей. Выбрасывайте упаковочные материалы таким образом, чтобы они были недоступны для детей. Выбрасывайте упаковку в соответствии с нормами утилизации, принятыми в Вашем регионе. Пожалуйста, не выбрасывайте упаковочные материалы вместе с ежедневными бытовыми отходами.

Ваш прибор поставляется в следующей комплектации:



Дополнительные аксессуары:



Транспортировочные заглушки



Заглушки отверстий (опционально)



Шланг для холодной воды



Фиксатор шланга (опционально)



Инструкция

СНЯТИЕ ТРАНСПОРТНЫХ КРЕПЛЕНИЙ

Перед началом эксплуатации стиральной машины необходимо удалить упаковочные материалы, затем удалить транспортные крепления:

1. Ослабьте транспортировочные болты отверткой и выверните их.
2. Поместите на место этих болтов заглушки.
3. Храните транспортировочные болты отдельно, они могут понадобиться при будущей транспортировке.

ВЫБОР МЕСТА УСТАНОВКИ

Для установки стиральной машины необходимо правильно выбрать место установки:

- установочная поверхность должна быть горизонтальной, сухой и жесткой. Если поверхность не полностью горизонтальная, нужно отрегулировать ножки.
- на поверхность не должны попадать прямые солнечные лучи.
- вокруг прибора должна быть достаточная вентиляция.
- температура в комнате должна быть больше 0 градусов.
- рядом с прибором не должно быть нагреваемых предметов.
- проверьте – электрошнур не должен быть деформирован или зажат прибором.
- не устанавливайте стиральную машину на ковровые покрытия.

8

РЕГУЛИРОВКА НОЖЕК СТИРАЛЬНОЙ МАШИНЫ:

1. При установке стиральной машины, отрегулируйте длину ножек руками или гаечным ключом. При необходимости, закрепите гаечным ключом положение ножек.
2. После установки стиральной машины нажмите на все четыре угла верхней поверхности. Если Вы почувствуете, что прибор стоит неустойчиво - ножки нуждаются в дополнительной регулировке.
3. Убедитесь, что ножки ровно стоят на поверхности пола. Отрегулируйте ножки гаечным ключом таким образом, чтобы ножка всей своей поверхностью стояла на полу. Нажмите на ножку одной рукой, а другой закрепите гайку.
4. Еще раз проверьте положение ножек. При необходимости, повторите пункты 2 и 3.
5. Для того, чтобы убедиться в том, что Ваша стиральная машина зафиксирована строго горизонтально, положите боком и слегка удерживайте обычную стеклянную банку на верхней поверхности стиральной машины. Если банка останется на своем месте – значит, стиральная машина зафиксирована должным образом. Если банка покатится - необходимо отрегулировать ножки заново. Направление, в котором банка катится, означает, что стиральная машина наклонена вниз в этом направлении. Снова подкрутите ножки, повторяя пункты 2-5, пока стиральная машина не будет полностью отрегулирована.

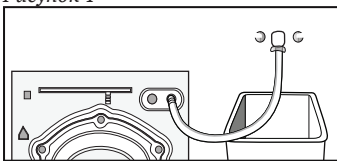
ПОДКЛЮЧЕНИЕ ШЛАНГА ПОДАЧИ ВОДЫ

- Подключайте шланг подачи воды только к сети холодного водоснабжения.
- Не подключайте машину к смесителю водонагревателя без давления.
- Не используйте бывший в употреблении шланг подачи воды. Используйте только шланг, входящий в комплект поставки или приобретенный в специализированном магазине.
- Не сгибайте и не сжимайте шланги.
- Не сгибайте, не укорачивайте, не обрезайте шланги.
- Резьбовые соединения затягивайте только вручную. Если винтовые соединения слишком сильно затянуть каким-либо инструментом (например, плоскогубцами), то можно повредить резьбу.

Установите шланг подачи воды.

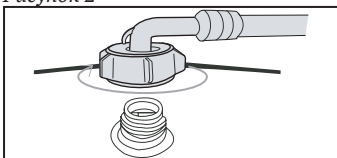
1. Подсоедините шланг подачи воды к системе водоснабжения с резьбовым отверстием и закрутите крепеж по часовой стрелке. Перед подсоединением откройте водопроводный кран до тех пор, пока из него не потечет чистая вода (см. рисунок 1).

Рисунок 1



2. Подсоедините другую часть шланга в отверстие для водоотвода на задней стенке стиральной машины и закрутите туго по часовой стрелке (см. рисунок 2).

Рисунок 2



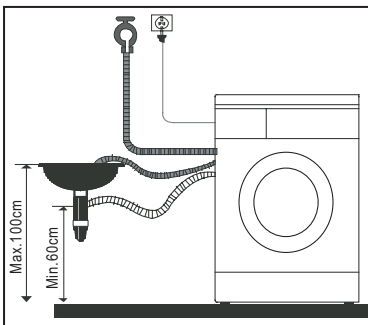
Внимание: убедитесь, что шланг не перекручен и не пережат, что в местах соединений нет протечек. При необходимости, проверьте и повторите процесс крепления. Если длина водопроводного шланга окажется недостаточной, обратитесь в авторизованный сервисный центр.

ПОДКЛЮЧЕНИЕ СЛИВНОГО ШЛАНГА

Существует 2 варианта установки сливного шланга

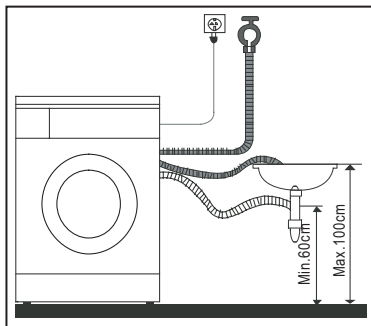
1. Поместить его в раковину или ванну, закрепив его в прилагающийся крепеж для сливного шланга (опционально).
2. Подсоединить сливной шланг, не перегибая его, к сливной трубе или настенному сливному отверстию, расположенному на высоте 65-100 см от пола (см. рис. 3, 4).

Рисунок 3



Примечание: фиксируйте шланг должным образом, чтобы он не был погружен в воду, чтобы вода не попадала на поверхность пола. Если шланг сброса воды слишком длинный, не пытайтесь засунуть часть шланга внутрь стиральной машины, т.к. это может создавать шум во время работы. Не рекомендуется использовать удлинительные шланги. При необходимости, удлинение должно иметь такой же диаметр, что и оригинальный шланг, и его длина не должна превышать 150 см.

Рисунок 4



10

ПОДКЛЮЧЕНИЕ К ЭЛЕКТРОСЕТИ

- Номинальное напряжение, требуемое для работы в режиме нагрева, составляет 10 А. Перед использованием, пожалуйста, убедитесь в том, что система электроснабжения в Вашем доме (напряжение, сила тока, диаметр проводки) соответствует требованиям на маркировке устройства.
- Подключайте прибор к правильно установленной розетке с заземлением.
- Убедитесь в том, что напряжение в сети, к которой подключается стиральная машина, соответствует напряжению, указанному в технических характеристиках устройства.
- Не используйте мультифункциональные розетки и удлинители.
- Не вставляйте и не вынимайте вилку из розетки влажными руками.
- Конструкция вилки должна полностью соответствовать конструкции розетки. В противном случае необходимо заменить розетку.
- Стиральная машина должна быть расположена таким образом, чтобы доступ к розетке электросети оставался свободным.
- Розетка электросети должна быть рассчитана на максимальную мощность стиральной машины (см. маркировку на приборе).
- При подключении и отключении прибора крепко держите за вилку, не выдергивайте прибор за шнур.
- Не используйте прибор с поврежденным кабелем питания – обратитесь в сервисный центр для замены кабеля.
- Запрещается использовать стиральную машину на улице, даже под навесом, т.к. опасно подвергать ее воздействию дождя и грозы.



ПРЕДУПРЕЖДЕНИЕ! Опасность поражения электрическим током!

1. Ненадлежащее заземление может привести к удару током. Не вставляйте вилку от прибора в розетку до тех пор, пока прибор не будет должным образом установлен и заземлен. В случае короткого замыкания заземления может существенно снизить опасность поражения электрическим током.
2. Стиральная машина должна подключаться к отдельной розетке, от которой не работают прочие устройства. В противном случае, могут произойти перебои в сети или сгореть предохранитель.

СОВЕТЫ ПО ЭКСПЛУАТАЦИИ

Подготовка к стирке и рекомендации

Нормальными условиями эксплуатации работы прибора является температура не ниже нуля и не выше сорока градусов. В противном случае, могут быть повреждены шланги и прокладки прибора. Если температура не соответствует установленным требованиям,

необходимо переставить прибор в условия нормальной эксплуатации, убедиться, что шланги и прокладки находятся в рабочем состоянии, дать ему нагреться или охладиться до нормальной температуры в течении некоторого времени.

По завершению установки, перед началом эксплуатации, необходимо произвести один цикл стирки со стиральным порошком, но без белья.

Перед началом стирки внимательно прочтите данные рекомендации, чтобы избежать поломок стиральной машины или порчи одежды.

Проверьте, не потеряют ли цвет вещи, которые Вы стираете впервые:

Нанесите чистящее средство на белое полотенце и потрите этим полотенцем изнанку или края цветных вещей, которые Вы собираетесь стирать. Затем, проверьте, не осталось ли следов на белом полотенце.

Что касается предметов, подверженных обесцвечиванию (например, шелковых шарфов и пр.), стирайте их отдельно от основной массы вещей.

При наличии сильных загрязнений, например, на манжетах или воротничках рубашек, рекомендуется потереть их перед стиркой мягкой влажной щеткой с небольшим количеством жидкого моющего средства.

Затем, поместите вещи в стиральную машину для того, чтобы они полностью постирались.

Режим стирки необходимо выбирать в соответствии с информационными бирками на белье, иначе одежда может потерять цвет или «сесть».

Одежда также может потерять цвет или испортиться, если Вы стираете при слишком высоком температурном режиме.

Примечание: никогда не оставляйте одежду в стиральной машине на длительный период времени, иначе она может заплесневеть или полинять.

Предметы одежды, которые не подходят для стирки в стиральной машине, также могут потерять форму при погружении в воду: галстуки, жилеты, пиджаки, верхняя одежда и т.д.

Одежда из синтетики может потерять цвет при стирке.

Одежда со складками, шелковая одежда, меховая или шерстяная одежда и аксессуары, рельефная одежда, одежда с вышивкой, одежда с украшениями также могут быть испорчены при стирке.

Пожалуйста, воздержитесь от стирки в стиральной машине одежды, на которой отсутствуют информационные бирки.

Не рекомендуется стирать в стиральной машине одежду, имеющие загрязнения бензином, растворителями и другими горючими веществами.

Обращайте внимание на тип моющего средства:

Выбирайте моющее средство (стиральные порошки для стиральных машин автоматического типа, моющие средства с пониженным образованием пены и т.д.) в зависимости от типа тканей (хлопок, синтетика, мягкие ткани, шерсть, кашемир), цвета, температурного режима стирки и степени загрязнений. В противном случае, образование повышенного количества пены может привести к переливанию пены через отсек для моющего средства.

Отбеливатели относятся к средствам щелочного типа и могут повредить одежду, поэтому рекомендуется использовать отбеливатель как можно реже и меньше.

Порошковые моющие средства могут оставаться в складках одежды, что может

привести к появлению неприятных запахов, поэтому необходимо тщательно поло-скать вещи при применении порошков.

Если в машину загружено слишком большое количество моющего средства, а уровень воды слишком низок, моющее средство может не раствориться полностью, и остаться на одежде, в шлангах, трубах и т.д.

Режим стирки должен соответствовать количеству стираемой одежды, уровню загрязнения, жесткости воды и рекомендациям производителя моющего средства.

Храните моющее средство в сухом месте, вне зоны доступа детей.

Удалите все посторонние предметы из карманов перед стиркой:

Проверьте карманы одежды, которую Вы собираетесь стирать, на наличие в них посторонних предметов. Острые и твердые предметы (украшения, монеты и пр.) могут повредить одежду и машину во время стирки.

12

Рассортируйте одежду:

- По значкам на информационных бирках: по типам ткани делятся на хлопковые, смешанно-волокнистые, синтетические, шелковые, шерстяные.
- По цвету: белые и цветные вещи необходимо стирать отдельно. Новые цветные вещи первый раз необходимо стирать отдельно от остальных вещей.
- По размеру: для улучшения эффекта стирки рекомендуется стирать вместе вещи разного размера.
- По характеру ткани: изделия из мягких тканей следует стирать отдельно от плотных. Новые изделия из чистой шерсти, шторы, изделия из шелка, следует стирать в деликатных режимах (следуйте рекомендациям, указанным на информационных бирках).
- Рассортируйте одежду перед тем, как загружать в стиральную машину. Если на шторах есть крючки, рекомендуется удалить их перед стиркой. Любые украшения на одежде могут повредить стиральную машину или другую одежду. Одежду с пуговицами, кнопками и вышивкой следует вывернуть наизнанку перед стиркой.
- Перед стиркой застегните застёжки-молнии, пуговицы, кнопки и крючки, завяжите свободные шнуры, ленточки и т.п.

ВНИМАНИЕ!

- Бюстгалтеры рекомендуется класть для стирки в специальный сетчатый мешок для стирки деликатных вещей, закрывающийся на замок-молнию, пуговицы или кнопки, так как во время стирки металлические вставки бюстгалтера могут выскочить и повредить барабан.
- Изделия из особо деликатных тканей (кружевные занавески, кружевное белье), а также вещи маленьких размеров (к примеру, носовые платки), также рекомендуется положить в специальный сетчатый мешок
- Во время стирки одной крупной вещи (к примеру, покрывала или куртки и т.п.), может произойти разбалансировка и тогда раздастся предупредительный сигнал. Поэтому для корректной работы центрифуги рекомендуется положить вместе с крупной вещью еще 2-3 вещи поменьше, чтобы сохранить балансировку.
- Перед стиркой выбейте из одежды пыль, удалите сильные загрязнения и шерсть животных, т.к. во время стирки трение между пылью, загрязнениями и шерстью может повредить одежду.
- Детские вещи (детскую одежду, полотенца, салфетки и т.п.) следует стирать отдельно. Помните, что во время стирки вместе с вещами взрослых, микробы и вирусы, имеющиеся на вещах взрослых, могут перейти на детские вещи. Время полоскания детской одежды следует увеличить, **чтобы полностью удалить моющее средство из складок детской одежды.**
- Для получения наибольшего эффекта стирки легко пачкающихся частей одежды (воротнички, манжеты и пр., особенно у белых вещей) рекомендуется перед загрузкой в стиральную машину застирать их вручную. Для этих целей рекомендуется использо-

вать порошковые или жидкие моющие средства – при использовании мыла оно может остаться в складках одежды.

ПРЕДВАРИТЕЛЬНОЕ ЗАМАЧИВАНИЕ ИЗДЕЛИЙ ИЗ ХЛОПКА

Современные стиральные машины вместе с использованием новейших моющих средств могут помочь добиться идеального эффекта стирки, а также сэкономить электроэнергию, воду, моющие средства и время. Однако, в случае наличия сильных загрязнений на изделиях из хлопка, может потребоваться предварительное **замачивание в растворе моющего средства**.

МАКСИМАЛЬНАЯ ЗАГРУЗКА

Не перегружайте стиральную машину, в противном случае это может уменьшить эффективность стирки. Ниже в таблице указано максимально допустимое количество стираемого белья в зависимости от типа ткани.

Тип ткани	Макс нагрузка
Хлопок	8 кг
Синтетика	4 кг
Шерсть	2 кг
Деликатные ткани	2,5 кг

Вещи, при стирке которых легко образуются катышки, перед стиркой следует выворачивать наизнанку.

Также рекомендуется стирать такие вещи отдельно, т.к., в противном случае, другие вещи могут быть загрязнены катышками, обрывками ниток и пр. Черные и хлопковые вещи рекомендуется стирать отдельно друг от друга, так как черные вещи могут полинять и изменить цвет других вещей.

Не рекомендуется стирать в стиральной машине изделия из водонепроницаемых тканей (лыжные костюмы, шторы и пр.)

Не рекомендуется стирать в стиральной машине изделия из волокнистых тканей (дождевые плащи, непромокаемые салфетки, термокостюмы, зонтики, автомобильные чехлы, спальные мешки и т.п.), т.к. в них плохо проникает моющий раствор. В этом случае вода может переливаться через отсек для моющего средства, или же может появляться необычная вибрация во время полоскания и отжима. В результате вещи могут быть повреждены.

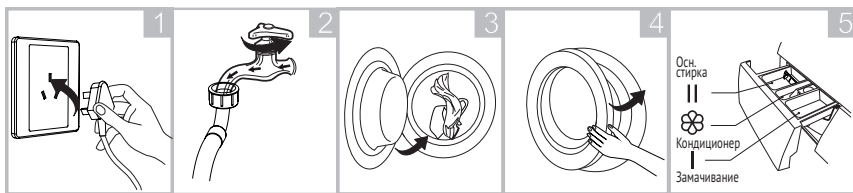
ОТВОД ВОДЫ

После стирки обычных вещей: после стирки раствор воды и моющего средства отводится через дренажное отверстие.

После стирки изделий из водонепроницаемых и волокнистых тканей: так как вода во время стирки таких изделий обычно собирается в одном месте, это препятствует нормальному отводу воды из прибора, что, в свою очередь, может привести к разбалансировке барабана и появлению необычной вибрации.

БЫСТРЫЙ СТАРТ

1. ПЕРЕД СТИРКОЙ



Включить
в розетку

Открыть
кран
подвода
воды

Загрузить
белье

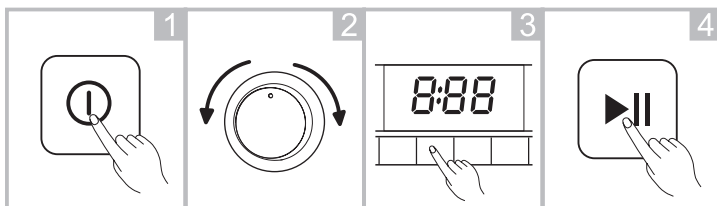
Закреть
люк

Добавить
моющее
средство

14

Примечание: отсек для замачивания заполняется моющим средством, если Вы выбрали стирку с режимом замачивания.

2. СТИРКА



Включение

Выбор
программы

Выбор
функции

Старт

Примечание: если выбраны установки по умолчанию, шаг 3 может быть пропущен. Шаг выбора функции дан только для справки, технические характеристики Вашего прибора могут отличаться (см. детальное описание функций прибора ниже).

3. ПОСЛЕ СТИРКИ

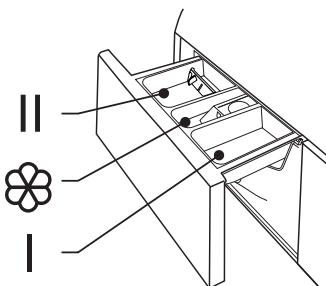
После стирки раздастся звуковой сигнал и на дислее появится «End».

Отсек для моющего средства разделен на отделы:

I Моющее средство для замачивания или предварительной стирки

II Основное моющее средство

⊗ Кондиционер, отбеливатель и т.п.



ЗАГРУЗКА МОЮЩЕГО СРЕДСТВА

- Потяните на себя отсек для моющего средства.
- Если необходимо, загрузите моющее средство для замачивания в отсек I.
- Загрузите основное моющее средство в отсек II (выберите необходимый вариант для порошкового или жидкого моющего средства).

Примечание:

В случае использования густого или вязкого моющего средства или кондиционера, рекомендуется сначала разбавить его водой, а затем заливать в отсек для моющего средства во избежание блокирования отверстий и перелива воды.

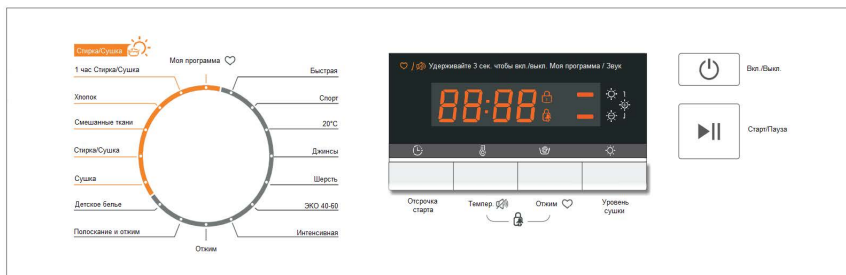
Выбирайте тип моющего средства в соответствии с температурой воды для получения наилучшего результата и экономии воды и электроэнергии.

Обратите внимание на рекомендации по заполнению отсеков:

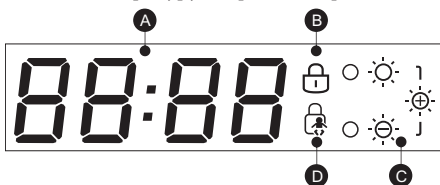
Программа	Основной отсек	Кондиционер
Стирка/сушка	да	опционально
1 час Стирка/Сушка	да	опционально
Хлопок	да	опционально
Смешанные ткани	да	опционально
Детское белье	да	опционально
Быстрая	да	опционально
Спорт	да	опционально
Полоскание и отжим	нет	опционально
Сушка	нет	нет
Отжим	нет	нет
20°C	да	опционально
Джинсы	да	опционально
Шерсть	да	опционально
ЭКО 40-60	да	опционально
Интенсивная	да	опционально

ПРОГРАММЫ И ФУНКЦИИ

Панель управления:



1. ВКЛ/ВЫКЛ: нажмите эту кнопку для включения или выключения машины. Для выключения стиральной машины в процессе стирки, необходимо держать эту кнопку нажатой около 3 секунд. Короткое или случайное нажатие не приведет к отключению машины. В случае выключения машины в процессе стирки, текущий цикл отменяется.
2. СТАРТ/ПАУЗА: для начала процесса стирки нажмите кнопку СТАРТ/ПАУЗА. Если необходимо прервать стирку, вновь нажмите эту кнопку. Для возобновления стирки с момента, когда она была прервана, вновь нажмите эту кнопку.
3. ФУНКЦИИ: используйте кнопку для выбора дополнительных необходимых функций.
 - ОТСРОЧКА СТАРТА: нажимайте кнопку для программирования времени задержки (0-24ч). Время отсрочки определяет время начала стирки через XX часов, где XX – установленное время отсрочки запуска.
 - ТЕМПЕР.: нажимайте кнопку для установки необходимой температуры стирки (холодная вода, 20°C, 30°C, 40°C, 60°C, 90°C).
 - ОТЖИМ: нажимайте кнопку для установки необходимой скорости отжима. Каждое нажатие отображается на дисплее.
 - УРОВЕНЬ СУШКИ: нажимайте кнопку для выбора необходимого уровня сушки (см. ниже индикацию дисплея)
4. ПРОГРАММЫ СТИРКИ: предназначены для выбора оптимального режима стирки (см. таблицу программ).
5. LED ДИСПЛЕЙ: индикация на дисплее делает процесс стирки более наглядным, включая индикацию предварительного замачивания, полоскания, блокировки люка, блокировки от детей, температуру стирки и скорость отжима.



A – Время стирки (к примеру, индикация «1:25») / Время отсрочки (к примеру, индикация «2 h») / Скорость отжима (к примеру, индикация «1200») / Ошибка (к примеру, индикация «E20») / Окончание стирки индикация «End»).

B – Замок блокировки люка дверцы

C – Уровень сушки ☀ ☀☀ ☀☀☀ – см. на дисплее

☀ – деликатная сушка. Лишь немного подсушивает белье.

☀☀ – нормальная сушка. Для обычного белья.

☀☀☀ – интенсивная сушка. Используется для наиболее быстрого результата сушки.

D – Замок блокировки от детей

Примечание: панель управления является типовой и может отличаться в различных моделях стиральных машин. Используйте ее только для справки – производитель оставляет за собой право изменять внешний вид и характеристики прибора без дополнительного уведомления.

ПОРЯДОК ВЫПОЛНЕНИЯ ЦИКЛА СТИРКИ

1. Установите стиральную машину.
2. Подключите ее к электросети, проверьте подключение к холодной воде.
3. Проверьте, что кран подачи холодной воды открыт.
4. Нажмите ВКЛ/ВЫКЛ чтобы включить прибор.
5. Откройте люк машины и загрузите белье в барабан согласно рекомендациям по стирке, не превышая максимально допустимый вес, указанный в таблице максимальной загрузки.
6. Закройте люк.
7. Отмерьте и загрузите необходимое количество моющего средства.

8. Выберите программу стирки, необходимую температуру и скорость отжима.
9. Нажмите кнопку СТАРТ/ПАУЗА, чтобы начать процесс стирки.
10. После окончания процесса стирки люк автоматически откроется.
11. Не забудьте выключить прибор после стирки.

Внимание: перед началом эксплуатации, необходимо произвести один цикл стирки со стиральным порошком, но без белья на программе «Хлопок»

Отсрочка старта

Функция отсрочки старта может быть установлена с помощью кнопки отсрочки старта, время отсрочки составляет 0-24 часа. Для установки отсрочки:

1. Выберите программу стирки.
2. Нажмите клавишу отсрочки запуска для выбора времени отсрочки.
3. Нажмите СТАРТ/ПАУЗА чтобы начать процесс стирки с отсрочкой запуска.
4. Чтобы отменить функции отсрочки: нажимайте кнопку отсрочки запуска пока на дисплее не появится «ОН».

Данная индикация должна быть отображена перед началом программы. Если программа уже начала работу, необходимо нажать клавишу ВКЛ/ВЫКЛ.

Примечание: если в процессе работы стиральной машины были перебои в электро-снабжении, специальная независимая память сохранит выбранную программу. Когда электропитание возобновится, нажмите СТАРТ/ПАУЗА, чтобы продолжить процесс стирки.

Функция защитной блокировки от детей - данная функция предназначена для блокировки кнопок на панели управления во избежание прерывания процесса стирки действиями детей. Если установлена функция блокировки, все кнопки, кроме ВКЛ/ВЫКЛ будут заблокированы.

Для активации функции нажмите и удерживайте одновременно кнопки ТЕМПЕР. и ОТЖИМ около 3 секунд в процессе работы стиральной машины. Раздастся звуковой сигнал, загорится соответствующий индикатор. Кнопки СТАРТ/ПАУЗА, также как и переключатель выбора программ, будут заблокированы.

Для сброса разблокировки повторно нажмите и снова удерживайте около 3 секунд кнопки ТЕМПЕР. и ОТЖИМ. Снова раздастся звуковой сигнал, блокировка будет отключена.

В случае отключения электропитания произойдет автоматическая разблокировка. После окончания стирки функция блокировки автоматически не выключается

Моя программа

Специальная программа сохранения пользовательских настроек. Позволяет ввести в память машины нужные настройки программы стирки. По умолчанию, настройкой режима "Моя программа" является "Хлопок".

Чтобы изменить настройки, нажмите и удерживайте около 3 секунд кнопку ОТЖИМ для начала процедуры ввода новых настроек.

Отжим

Нажимайте кнопку "отжим" для выбора оптимальной скорости отжима:

Программа	Отжим по умолч.	Программа	Отжим по умолч.
Быстрая	800	Полоскание и отжим	1000
Спорт	800	Детское белье	800
20°C	1000	Сушка	1400
Джинсы	1000	Стирка/Сушка	1400
Шерсть	600	Смешанные ткани	800
ЭКО 40-60	1400	Хлопок	1400
Интенсивная	800	1 час Стирка/Сушка	-
Отжим	1000		

Функция бесшумного режима

Это – опциональная функция Вашего прибора. Вы можете отключить звуковую индикацию на Вашем приборе: после включения стиральной машины нажмите и удерживайте кнопку ТЕМПЕР. около 3 секунд. Вы услышите звуковой сигнал, означающий отключение функции звуковой индикации. Чтобы включить звуковую индикацию, нажмите кнопку и удерживайте кнопку ТЕМПЕР. около 3 секунд еще раз.

Функция сушки (рекомендации)

- Чтобы высушить белье правильно, применяйте разные уровни сушки для разных типов белья (к примеру, необходимо использовать деликатную сушку для синтетических деликатных материалов и обычную – для хлопка).

- Если Вы планируете гладить белье после сушки, не высушивайте его до конца
- Не рекомендуется использовать режим сушки для:

Штор и покрывал из синтетики, шерсти и шелка, одежды с металлическими элементами отделки, нейлоновых колготок и чулок, громоздкой одежды, такой как пуховики или одежда с объемными наполнителями, спальных мешков или объемных предметов, которые могут изменить объем и форму после сушки. Также не рекомендуется подвергать сушке ткани или предметы, содержащие любые пропитки или волосяные наполнители, способные вызвать образование вредных паров.

Функция температуры (рекомендации)

90 °C	<i>Сильные загрязнения, белые хлопковые или льняные вещи (скатерти, полотенца, салфетки и т.п.)</i>
60 °C	<i>Умеренные загрязнения, цветные льняные хлопковые и синтетические вещи (футболки, ночные рубашки, рубашки и т.п.). Слегка загрязненные белые вещи (напр., нижнее белье).</i>
40 °C, 30 °C, 20 °C, холодная вода	<i>Среднезагрязненные вещи (включая синтетические и шерстяные).</i>

ВЫБОР ПРОГРАММЫ СТИРКИ

Выбор программы должен осуществляться в соответствии с типом ткани, количеством белья и степенью его загрязнения.

- Поворачивая переключатель программ, выберите режим стирки в соответствии с типом ткани.
- Затем выберите необходимую температуру в соответствии со степенью загрязнений.
- Учтите: чем выше температура стирки - тем больше энергопотребление.
- Наконец, выберите скорость отжима (вращения барабана): чем выше скорость вращения - тем лучше эффект отжима, но при это шум и вибрация тоже будут сильнее.
- Кроме того, при высоких оборотах на поверхности деликатных тканей будут образовываться складки, повышенная вибрация будет влиять на срок эксплуатации машины.

ВНИМАНИЕ! Для большей сохранности деликатных вещей, устанавливайте минимальную скорость вращения.

ОСНОВНЫЕ ПРОГРАММЫ СТИРКИ

Выбор программы зависит от типа ткани стираемых вещей (см. также таблицу программных режимов):

Хлопок	Износостойкий текстиль, термостойкий текстиль из хлопка или аналогичные ткани.
Интенсивная	Для улучшения качества стирки, продолжительность цикла увеличивается
Сушка	Программа для запуска цикла сушки белья после цикла стирки и отжима.
Детское белье	Программа для детского белья с дополнительным полосканием для защиты детской кожи.
Смешанные ткани	Смешанное белье из хлопковых и синтетических тканей. Подходит для белья с легкой степенью загрязнения без пятен.
Джинсы	Программа для стирки изделий из джинсовой ткани
Стирка/Сушка	Полноценный цикл стирки с последующей сушкой белья
Быстрая	Быстрая программа для вещей с низким уровнем загрязнения
1 час Стирка/Сушка	Программа, позволяющая выполнить цикл стирки и сушки за 1 час
ЭКО 40-60	Программа бережной стирки при 40-60 С
Шерсть	Особенно мягкая программа стирки для предотвращения усадки шерстяных изделий с длительными паузами (с замачиванием изделия в моющем средстве).
Отжим	Отдельная программа отжима с возможностью выбора скорости
Полоскание и отжим	Отдельный цикл полоскания с последующим циклом отжима
20°C	Программа для цветного белья, позволяет сохранить цвет.
Спорт	Программа для стирки спортивной одежды

Моя программа: специальная программа сохранения пользовательских настроек. Позволяет ввести в память машину нужные настройки программы стирки, от 0 до 90 °

Чтобы изменить настройки, нажмите и удерживайте около 3 секунд кнопку ОТЖИМ для начала процедуры ввода новых настроек.

Таблица настроек стирки по умолчанию

Программа	Стирка/Сушка (кг)	Температура (°C)	Время работы (часы)
Интенсивная	8	40	3:48
Спорт	4	40	1:11
Быстрая	2	Холодная	0:15
ЭКО 40-60	8	-	3:35
Шерсть	2	40	1:07
20°C	4	20	1:01
Джинсы	8	60	1:45
Отжим	8	-	0:12
Полоскание и отжим	8	-	0:20
Детское белье	8	60	1:43
Сушка	- / 6	-	4:14
Смешанные ткани	8 / 6	40	1:20
Стирка/Сушка	8 / 6	-	5:00
Хлопок	8 / 6	40	3:49
1 час Стирка/Сушка	1 / 1	Холодная	0:58

• Продолжительность цикла, показанная на дисплее и указанная в инструкциях, является справочным расчетом, сделанным на основании стандартных условий. Фактическая продолжительность может варьироваться в зависимости от многочисленных факторов, таких как температура и давление воды на подаче, температура помещения, количество моющего средства, количества и типа загруженного белья, балансировки белья, выбранных дополнительных функций.

- Максимальная скорость вращения барабана (скорость отжима): 1400 оборотов.
- Рекомендованная полная загрузка: 8 кг. Половинная загрузка: 4 кг.

Примечание: параметры даны для справки, актуальные параметры могут отличаться от вышеприведенной таблицы.

УХОД И ОБСЛУЖИВАНИЕ

Перед началом любого обслуживания отключите стиральную машину от сети и перекройте подачу воды.

Внимание!

- Во избежание возможной поломки стиральной машины, а также в целях предотвращения образования ядовитых испарений и возникновения опасности взрыва, не используйте в стиральной машине растворители.

- Не используйте для чистки машины средства, содержащие хлорксиленол, фенол и другие активные химические вещества.

Уход за корпусом стиральной машины

Надлежащий уход за стиральной машиной может продлить срок ее эксплуатации.

Поверхность стиральной машины рекомендуется чистить губкой, смоченной в растворе воды и

нейтрального чистящего средства. Излишки воды соберите влажной тряпкой. Не используйте острые или царапающие предметы в процессе ухода за поверхностью прибора. Запрещено использовать для чистки химически активные вещества, т.к. они могут навредить прибору (кислоты, бензиносодержащие соединения).

Рекомендации: удаляйте капли воды с внешней и внутренней поверхности люка дверцы стиральной машины после стирки, протирайте насухо резиновые прокладки люка. Оставляйте дверцу открытой для быстрой сушки внутреннего отсека прибора.

Уход за барабаном стиральной машины

Следы ржавчины, которые могут оставаться на барабане от металлических деталей одежды, необходимо удалять чистящими средствами, не содержащим хлор. Не используйте для этих целей металлические щетки или абразивные губки, которые могут повредить поверхность барабана.

22

Примечание: регулярно проверяйте после стирки барабан – удалите посторонние объекты – пуговицы, монеты и т.п.

Восстановление работоспособности замерзшей стиральной машины

Если температура в помещении, где установлена стиральная машина, упала ниже нуля градусов, стиральная машина может замерзнуть. Чтобы восстановить ее работоспособность:

1. Отсоедините машину от электросети.
2. Полейте теплой водой место соединения шланга стиральной машины с краном подачи воды. Продолжайте до тех пор, пока не сможете отсоединить шланг.
3. Снимите шланг для подачи воды и положите его в теплую воду.
4. Налейте теплую воду в барабан и оставьте на 10 минут.
5. Вновь подсоедините шланг подачи воды к водопроводному крану и проверьте, нормально ли набирается и сливается вода.

Профилактика от возможного замораживания стиральной машины

Если стиральная машина установлена в помещении, в котором может резко упасть температура, необходимо удалить оставшуюся воду в дренажном шланге и шлангах подачи воды. Для этого:

1. Закройте кран подачи воды.
2. Отсоедините шланг от крана и опустите его в раковину.
3. Запустите любую программу, кроме программ "Сушка" и "Отжим". Если в шланге осталась вода, то в течение 40 секунд она будет удалена.
4. Снова подсоедините шланг к крану.
5. Удалите остатки воды из дренажного насоса:

Чистка кюветы (отсека) для моющих средств

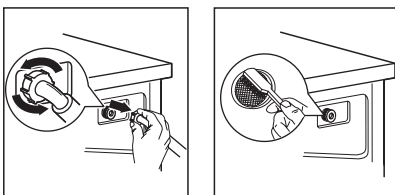
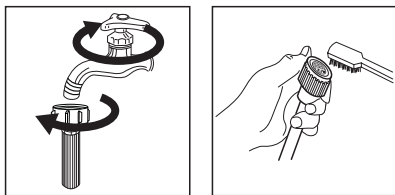
1. Надавите на крышку отсека для кондиционера
2. Поднимите защелку и снимите крышку. Тщательно вымойте все отделы кюветы.
3. Установите крышку отсека для кондиционера на место, вставьте кювету внутрь машины.

Чистка фильтра шланга подачи воды

Если во время набора воды напор ослаблен, или вода не набирается совсем, необходимо прочистить входной фильтр:

- Закройте кран подачи воды.
- Открутите шланг от патрубка отверстия водоотвода на задней стенке машины.
- С помощью плоского губцев осторожно вытяните сетчатый фильтр и хорошо прополощите его водой.
- Затем установите фильтр обратно.

- Подсоедините шланг к отверстию водоотвода на корпусе машины.
- Откройте кран и убедитесь в отсутствии протечек.
- Закройте кран.



Во избежание поражения электрическим током отключите машину от сети перед началом чистки.

После завершения процесса стирки отключайте машину и плотно закрывайте дверцу, чтобы внутрь не могли попасть домашние животные или дети.

Удаление посторонних предметов из фильтра дренажного насоса

Фильтр дренажного насоса может задерживать обрывки тканей, ниток и прочие мелкие посторонние предметы, оставшиеся после стирки.

Для обеспечения нормальной работы прибора необходимо регулярно чистить фильтр.

Внимание! Сначала слейте оставшуюся воду из машины, затем откройте крышку доступа к фильтру.

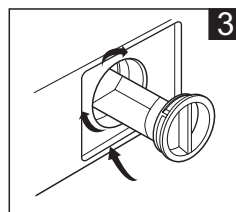
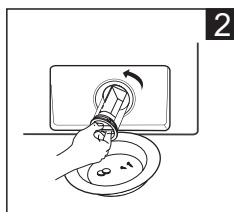
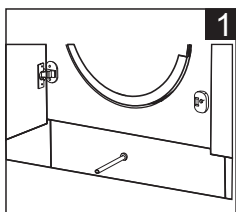
Убедитесь, что вода внутри не горячая!

Важно! Необходимо проверить фильтр, если:

- вода из машины не сливается;
- машина во время слива воды или отжима издает нехарактерные звуки, что может быть вызвано блокировкой фильтра посторонними предметами.

Порядок действий:

1. Отсоедините машину от электрической сети.
2. При необходимости подождите, пока вода остынет.
3. Откройте панель внизу машины.
4. Поставьте рядом с крышкой фильтра емкость для сбора воды.
5. Открутите крышку фильтра и подождите, пока вода сольется.
6. Затем полностью открутите крышку и снимите ее. Держите под рукой тряпку на случай, если из машины польется вода.
7. Поверните фильтр, удалите из него все посторонние предметы.
8. Поставьте крышку фильтра обратно, плотно закрутите ее.
9. Закройте панель.



Выявление и устранение неисправностей

Коды ошибки на дисплее:		
E10	Превышено время набора воды более чем на 7 минут	Откройте кран. Проверьте, не поврежден ли, придавлен или засорен шланг подачи воды. Проверьте уровень давления в системе водоснабжения.
E21	Превышено время слива воды более чем на 3 минуты	Проверьте, не поврежден ли, придавлен или засорен шланг слива воды.
E30	Дверцу закрывали несколько раз, но она остается открытой.	Проверьте, не мешают ли закрытию дверцы посторонние предметы или излишний объем белья.
E12	Перелив воды	Перезагрузите прибор
прочее	Обратитесь в сервисный центр.	

Дополнительная информация.

Описание наиболее распространенных символов на ярлыках одежды



– стирка разрешена



– бережная стирка



– стирка в воде не более 40 °C



– ручная стирка



– не стирать



– можно отбеливать



– нельзя отбеливать



– можно отбеливать хлорным отбеливателем



– нельзя отбеливать хлорным отбеливателем



– отжим не более 1500 оборотов



– отжим не более 1100 оборотов

















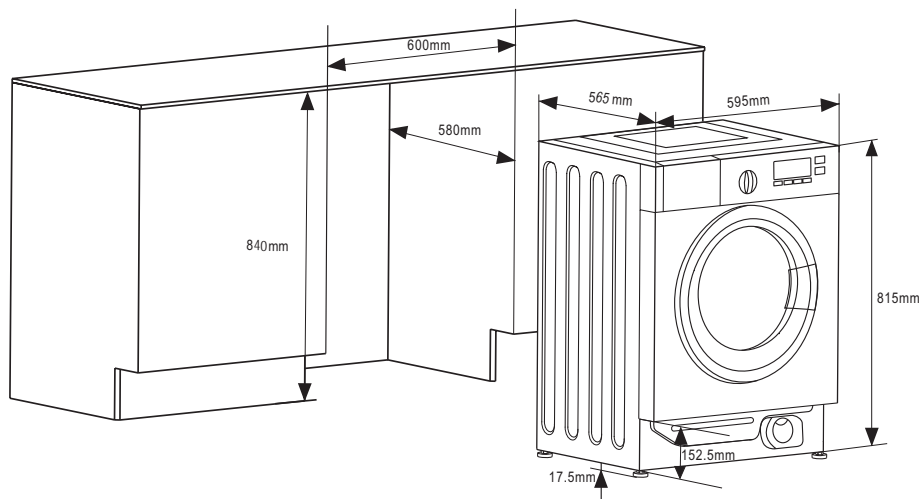
-  – можно гладить
-  – нельзя гладить
-  – можно гладить при температуре не более 110 °С
-  – можно гладить при температуре не более 150 °С
-  – только химчистка
-  – теплая сухая чистка
-  – химчистка запрещена
-  – гладить только через марлю
-  – можно гладить с паром
-  – просушить после стирки
-  – сушить в тени
-  – сушить на веревке или вешалке
-  – не перекручивать
-  – машинная стирка запрещена
-  – можно сушить в машине
-  – сушка в машине запрещена

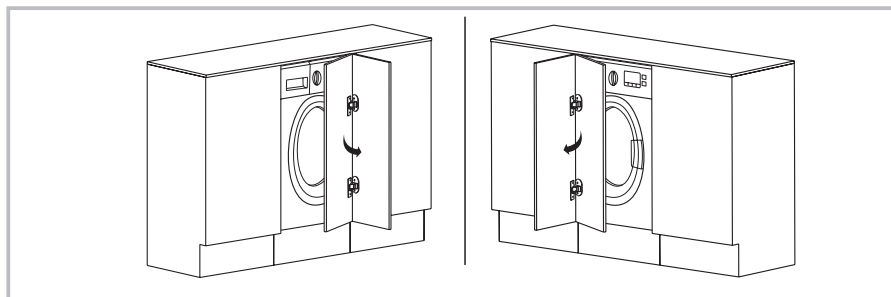
СХЕМА УСТАНОВКИ



Внимание!

В процессе установки прибора в кухонную мебель предпочтительно расположить шланги с помощью фиксаторов на задней стенке прибора во избежание их перекручивания и возможного повреждения.

Вы можете навесить панель дверцы как слева, так и справа – см. рисунок:



26

Пожалуйста, перед установкой стиральной машины ознакомьтесь с инструкцией по установке и сохраните ее для будущего использования.

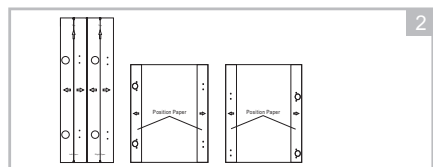
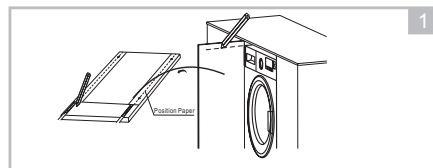


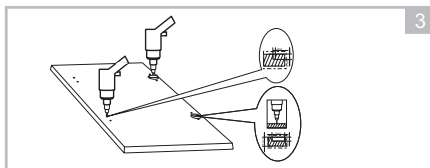
Необходимые инструменты:



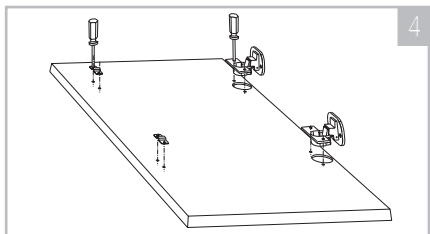
Подготовка к фиксации шаблона:

- Сделайте отметку на дверце согласно высоте шкафчика и стиральной машины:
- Зафиксируйте бумагу на дверце.
- Затем просверлите отверстия в дверце согласно шаблону:



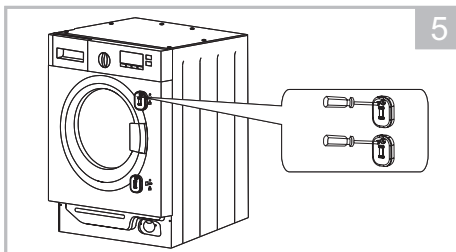


- Установите шарнирные петли и накладки. Зафиксируйте петли с помощью винтов ST4*12. Отрегулируйте петли так, чтобы учесть возможные неровности в толщине дверцы.

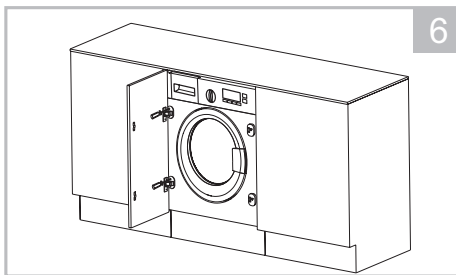


Установка магнитной пластинки

Магнитная пластинка необходима для магнитного защелкивания дверцы. Чтобы выполнить ее установку правильно, см. схему ниже:



Затем устанавливаем дверцу:



УТИЛИЗАЦИЯ

Электробытовой прибор и его упаковка должны быть утилизированы с наименьшим вредом для окружающей среды и в соответствии с правилами по утилизации отходов в Вашем регионе. Не выбрасывайте прибор вместе с обычным бытовым мусором.

Дата изготовления прибора: см. торговую маркировку на приборе. Условные обозначения:

Lit № 1803280001(1), где
18 - год выпуска (например, 2018 год - 18)
03 - месяц выпуска (например, март - 03)
28 - день выпуска (например, 28 число - 28)
0001 - номер прибора
(1) - версия прибора

Основной импортер товара WeissgauffTM в России: ООО «ГАУФ РУС». Адрес:
121357, г. Москва, ул. Верейская, дом 29, строение 134, комната 56

Изготовитель:

WUXI LITTLE SWAN COMPANY LIMITED, LOCATED IN NO.18 CHANGJIANG SOUTH ROAD,
WUXI, JIANGSU, CHINA POST CODE 214000, P.R. CHINA.

28

WUXI LITTLE SWAN ELECTRIC CO., LTD, NO.18 SOUTH CHANGJIANG RD, NEW
DISTRICT, WUXI, JIANGSU, CHINA

WUXI LITTLE SWAN ELECTRIC CO., LTD

18 Changjiang South Road, National High Tech Development Zone, Xinwu District, Wuxi
City, Jiangsu Province, China

Wuxi Little Swan Electric Appliance CO., LTD.

18 Changjiang South Road, National High Tech Development Zone, Xinwu District, Wuxi
City, Jiangsu Province, China

Сделано в КНР.

На прибор предоставляется 1 год гарантийного обслуживания.

Срок службы: 5 лет со дня покупки, при использовании в строгом соответствии с настоя-
щей инструкцией по эксплуатации и применимыми техническими стандартами.

Веб-сайт: <http://www.weissgauff.ru>

Информацию об авторизованных сервисных центрах Вы можете узнать на web-сайте
www.btremont.ru

Если в Вашем городе отсутствует авторизованный сервисный центр, Вам следует обра-
титься в магазин, где Вы приобрели наш товар, и он организует ремонт или замену.

EAC CE

Weissgauff