

# GALATEC

РУКОВОДСТВО ПОЛЬЗОВАТЕЛЯ

## ОТПАРИВАТЕЛЬ



**МОДЕЛЬ: GALATEC HGS-18-01**

# СОДЕРЖАНИЕ

ОБЗОР УСТРОЙСТВА .....	4
УСТАНОВКА И ИСПОЛЬЗОВАНИЕ ПРИБОРА .....	7
ОБСЛУЖИВАНИЕ И УСТРАНЕНИЕ НЕИСПРАВНОСТЕЙ.....	9
ТЕХНИЧЕСКИЕ ХАРАКТЕРИСТИКИ .....	10

## **Уважаемый покупатель!**

Поздравляем Вас с покупкой отпаривателя «Galatec»!

Перед первым использованием, пожалуйста внимательно ознакомьтесь с данной инструкцией, в которой содержится информация о правильной и безопасной эксплуатации данного устройства.

# ОБЗОР УСТРОЙСТВА

## ВВЕДЕНИЕ В УСТРОЙСТВО

\* Данное устройство в основном используется для отпаривания одежды, а функция очистки является дополнительной. Его внешний вид эстетичен, а в использовании он прост, экономичен и безопасен. Данный отпариватель подходит для использования на практике в большинстве таких жизненных ситуаций, как удаление складок на одежде, обеспечение пластичности костюмной ткани, стерилизация диванов, стерилизация детских игрушек и так далее.

\* Подходит для глажки шелка, шерсти, синтетического волокна, хлопка и смешанных тканей, обладает уникальной особенностью быстро разглаживать складки и не повреждать ткань. Также имеет функцию очистки, защиты от накипи, удаления пыли. Применение данного устройства не ограничивается только одеждой. Оно идеально подходит для обработки паром ковров, штор, постельных принадлежностей, подушек, кресел, детских игрушек и многого другого.

## БЕЗОПАСНОСТЬ И ЗАЩИТА

- Термостат: при нехватке в резервуаре воды, термостат будет контролировать подачу тока при минимальной температуре.
- Тепловое отключение: если термостат поврежден или выходит из строя, сработает защитный тепловой предохранитель.
- Отпариватель оборудован термодатчиком, и у него есть защита от перегрева. При высокой температуре срабатывает термостат и отключает нагрев.

## ПРЕДУПРЕЖДЕНИЕ

- Не направляйте поток пара на людей или животных, деревянную мебель, другую домашнюю технику.

- Не помещайте данное устройство в воду или другую жидкость, а также не промывайте его под краном.
- Внимательно ознакомьтесь с данным руководством перед началом использования устройства.
- Пожалуйста, не разбирайте и не ремонтируйте устройство.

## ПРИМЕЧАНИЕ

1. Внимательно ознакомьтесь с данным руководством перед началом использования устройства.
2. Используйте ручной отпариватель только по назначению и в соответствии с указаниями, изложенными в данном руководстве.
3. Для устройства рекомендуется использовать бытовую **деминерализованную** воду, желательна очищенная.
4. Перед использованием изделия убедитесь, что рабочее напряжение данного устройства соответствует напряжению электросети в Вашем доме. Используйте автоматический выключатель с защитой от утечки тока 30 мА с номинальным рабочим током в розетке 6 А и более.
5. Не используйте общий блок питания с другими мощными электроприборами.
6. Перед использованием устройства добавьте воду в резервуар, не превышая максимального значения. Установите комплектующие, а затем включите кнопку питания.
7. При заполнении резервуара для воды, отключите устройство от сети.
8. Пожалуйста, не добавляйте моющее средство или другую жидкость в резервуар для воды.
9. Для очистки устройства отключите его от сети и подождите, пока оно остынет.
10. Данное устройство не предназначено для использования детьми и лицами с ограниченными физическими, сенсорными или психическими возможностями, или не имеющими специальных знаний и опыта для использования данного устройства, за исключением случаев, когда они находятся под наблюдени-

ем или проинструктированы относительно использования прибора лицом, ответственным за их безопасность.

11. Если данное устройство используется в обычном режиме, то поток пара не должен быть направлен на людей и животных и другую бытовую технику и оборудование. Следует выключить устройство, когда оно не используется.

12. Во время работы не прикасайтесь к рабочей поверхности, это может причинить вред здоровью.

13. Для очистки поверхности устройства используйте сухую мягкую ткань и нейтральное моющее средство, но не используйте растворители, такие как бензин, спирт и т. д.

14. Не храните устройство в неблагоприятных условиях, таких как влажность, яркий солнечный свет или коррозионно-активные газы и т. д. в течение длительного времени.

15. Не используйте устройство при обнаружении каких-либо повреждений, особенно на корпусе и шнуре питания. Не производите ремонт устройства самостоятельно, при необходимости ремонта обратитесь в сервисный центр.

16. Если вы уронили прибор и увидели на нем трещины или другие видимые повреждения обратитесь в сервисный центр.

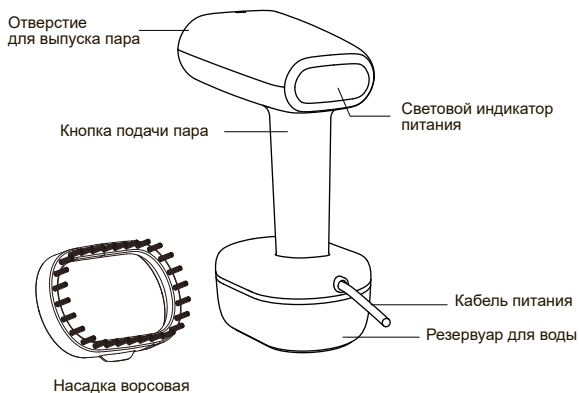
17. Устройство предназначено только для использования в помещении.

18. Будьте осторожны, при использовании устройства возможно разбрызгивание пара.

19. При очистке или другой операции вытащите вилку переменного тока.

20. Обращайте внимание на опасность от пара, не прикасайтесь к рабочей поверхности, остерегайтесь ожогов.

# ОБЗОР УСТРОЙСТВА



## УСТАНОВКА И ИСПОЛЬЗОВАНИЕ ПРИБОРА

### 1. Как залить воду в резервуар для воды

Поверните и движением вниз снимите резервуар для воды, откройте силиконовую крышку резервуара, заполните резервуар водой до максимального уровня «Мах». Вода не должна превышать линию максимального уровня воды. (Рис. 1-3)

(Примечание: Для обеспечения хорошей работы прибора используйте чистую воду).

Установка комплектующих

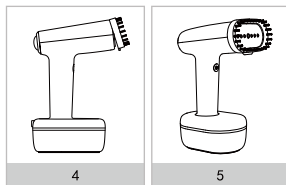
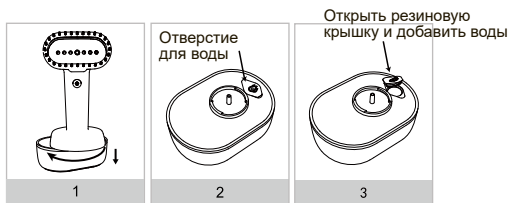
При необходимости установки комплектующих одной рукой держите прибор за ручку, а другой рукой установите щетку на отверстие для выпуска пара. При правильной установке и фиксации раздастся щелчок. (Рис. 4-5).

## 2. Как использовать устройство

Наполните резервуар водой и включите устройство в сеть. Когда загорится белый индикатор, начнется предварительный нагрев. Подождите около 30 секунд, пока предварительный нагрев закончится, затем нажмите кнопку подачи пара, чтобы начать подачу пара. После окончания работы с устройством выключите переключатель подачи пара, отключите устройство от розетки электросети, дождитесь отключения индикатора питания и выключения устройства.

Примечание: При первом использовании данного устройства вместе с паром будет появляться небольшое количество капель воды, прежде чем температура гладильной поверхности станет устойчивой. Рекомендуется сначала несколько раз попробовать отпарить прибором ненужную ткань, а затем после стабилизации температуры пара отпарить необходимую одежду.

При первом использовании функции пара возможно выделение небольшого количества белых частиц, что является нормальным явлением.





## 1. Очистка и обслуживание

\* Отключите устройство от электросети. Примерно после остывания в течение часа можно приступить к очистке и обслуживанию.

\* Во избежание образования накипи после использования слейте воду, оставшуюся в резервуаре.

\* Протрите прибор полотенцем и храните в сухом месте.

\* Убедитесь в том, что отверстие для выхода пара чистое, не загрязнено и не засорено

\* После длительного использования изделия в отверстиях для выхода пара и поверхности может появиться грязь. Для очистки поверхности можно использовать чистое полотенце, смоченное водой и уксусом (вода и уксус смешиваются в пропорции 1:1).

## 2. Устранение неисправностей

Неисправность	Решение проблемы
Нет пара	<ul style="list-style-type: none"><li>* Проверьте уровень воды в резервуаре для воды и правильность его установки.</li><li>* Проверьте, работает ли индикатор.</li><li>* Установите устройство в вертикальное положение.</li></ul>
Вода вытекает из резервуара	<ul style="list-style-type: none"><li>* Убедитесь, что уровень воды не превышает максимальный уровень.</li><li>* Убедитесь, что резервуар для воды установлен верно и его крышка плотно закрыта.</li><li>* В соответствии с инструкцией держите устройство вертикально.</li></ul>
Во время работы устройство раздается громкий гул или звук работы насоса	<ul style="list-style-type: none"><li>* Проверьте уровень воды. Если вода отсутствует или уровень воды слишком низкий, добавьте воду в резервуар.</li></ul>

# ТЕХНИЧЕСКИЕ ХАРАКТЕРИСТИКИ

Наименование изделия	Отпариватель HGS-18-01
Номинальная мощность	1800 Вт
Напряжение	220 В
Частота	50 Гц
Емкость резервуара	300 мл
Применимый стандарт	GB4706.1-2005/GB4706.84-2007

#### Заметки по утилизации:



Данная маркировка означает, что данное изделие нельзя утилизировать с другими бытовыми отходами, чтобы не допустить возможного ущерба окружающей среде или вреда здоровью. Чтобы утилизировать использованное устройство, следует воспользоваться услугами специалистов.

#### Срок службы изделия составляет 24 месяца

- ТР ТС 004/2011 «О безопасности низковольтного оборудования»
- ТР ТС 020/2011 «Электромагнитная совместимость технических средств»
- ТР ЕАЭС 037/2016 «Об ограничении применения опасных веществ в изделиях электротехники и радиоэлектроники».



[www.galatec.hk](http://www.galatec.hk)

#### Изготовитель / Филиал изготовителя:

ZHEJIANG HUAGUANG ELECTRIC APPLIANCE GROUP CO., LTD

ЧЖЭЦЗЯН ХУАГУАН ЭЛЕКТРИК АППЛАЙАНС ГРУП КО., ЛТД

Адрес: ZHOUXIANG INDUSTRIAL DEVELOPMENT ZONE, SIXI CITY, NINGBO, CHINA

ЗОНА ПРОМЫШЛЕННОГО РАЗВИТИЯ ЧЖОУСЯН, ГОРОД ЦЫСИ, НИНБО, КИТАЙ

#### Импортер / Уполномоченный представитель изготовителя, принимающий претензии:

ИП Трегубов Вячеслав Юрьевич

Адрес: Российская Федерация, 692651, Приморский край, Михайловский район, село Михайловка, квартал 3, дом 2, квартира 37,

Телефон: 8-800-333-33-66