

RED

SOLUTION

Утюг
RI-C295

Руководство по эксплуатации
Гарантийный талон



Если вы не получили требуемое качество обслуживания в сервисе, обращайтесь в головной сервисный центр по контактным данным, указанным в условиях гарантийного обслуживания

* См. раздел «ГАРАНТИЙНЫЕ ОБЯЗАТЕЛЬСТВА»



Изготовитель: «ГУАНГ ДОНГ КСИНБАО ЭЛЕКТРИКАЛ АППЛАЙНСИС ХОЛДИНГС КО., ЛТД»

Адрес: Саус Женьгхе Роад, Лелиу Таун, Шунде дистрикт, Фошань Сити, Гуандун, Китай.

Импортер в России: Общество с ограниченной ответственностью «РЭД». Адрес: 127247, город Москва, Дмитровское ш, д. 100, стр. 2, этаж 07, помещ. 47386

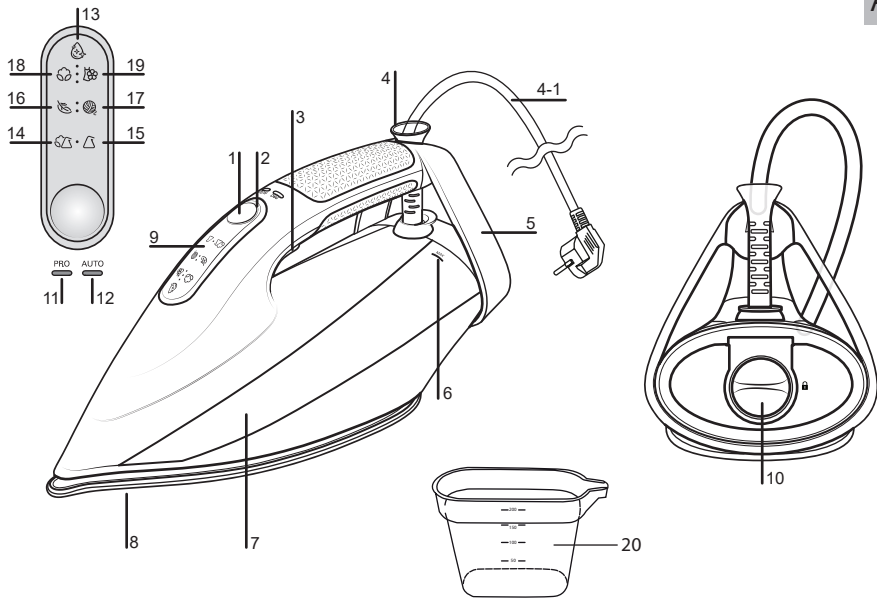
©RED. Все права защищены. 2023

Воспроизведение, передача, распространение, перевод или другая переработка данного документа или любой его части без предварительного письменного разрешения правообладателя запрещены.

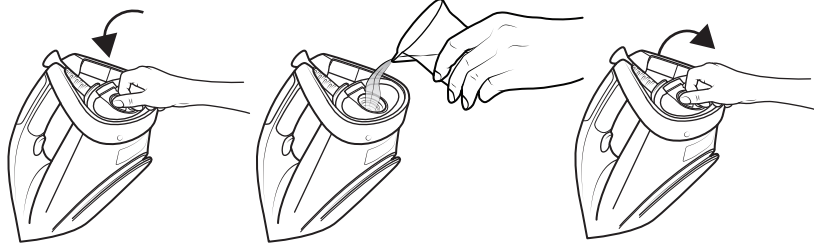
СОДЕРЖАНИЕ

МЕРЫ БЕЗОПАСНОСТИ.....	6
Технические характеристики.....	9
Комплектация.....	9
Устройство модели	9
I. ПЕРЕД НАЧАЛОМ ИСПОЛЬЗОВАНИЯ.....	9
II. ЭКСПЛУАТАЦИЯ ПРИБОРА.....	10
III. УХОД ЗА ПРИБОРОМ	13
Хранение и транспортировка.....	15
IV. ПЕРЕД ОБРАЩЕНИЕМ В СЕРВИС-ЦЕНТР	15
V. ГАРАНТИЙНЫЕ ОБЯЗАТЕЛЬСТВА.....	18
ГАРАНТИЙНЫЙ ТАЛОН.....	21

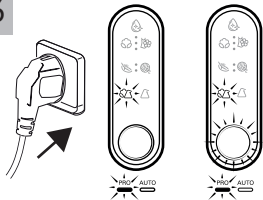
A1



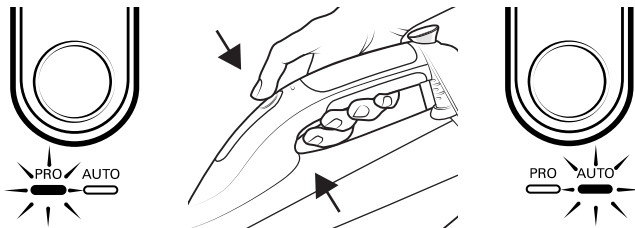
A2



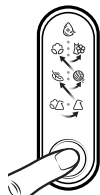
A3



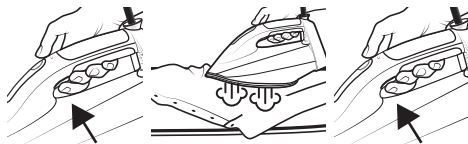
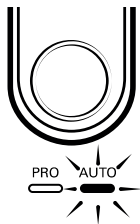
A5



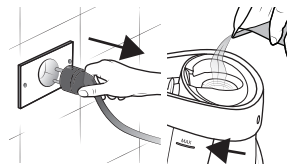
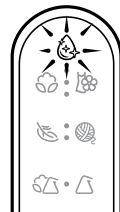
A4



A6

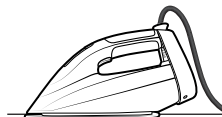


A9

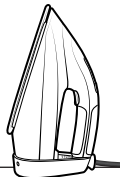


A7

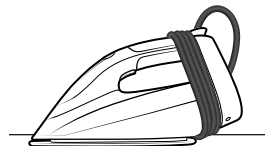
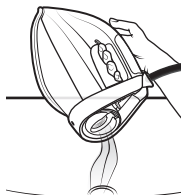
 **OFF**
30"



 **OFF**
8'



A8



УВАЖАЕМЫЙ ПОКУПАТЕЛЬ!

Благодарим вас за то, что отдали предпочтение бытовой технике RED Solution.

RED Solution - это качество, надежность и неизменно внимательное отношение к потребностям клиентов. Надеемся, что вам понравится продукция компании и вы также будете выбирать наши изделия в будущем.

Утюг RED Solution RI-C295 - это современное устройство для глажения с простым и надежным механизмом управления, системой автоотключения, защитой от накипи и протекания.

Хотите узнать больше? Посетите наш сайт www.redbt.company.

Здесь вы найдете самую актуальную информацию о предлагаемой технике и ожидаемых новинках, сможете получить консультацию онлайн, а также заказать продукцию RED Solution и оригинальные аксессуары к ней в нашем интернет-магазине.

Служба поддержки пользователей RED SOLUTION в России: 8-800-511-86-19 (звонок по России бесплатный)



Прежде чем использовать данное изделие, внимательно прочитайте руководство по эксплуатации и сохраните его в качестве справочника. Правильное использование прибора значительно продлит срок его службы.

Меры безопасности и инструкции, содержащиеся в данном руководстве, не охватывают все возможные ситуации, которые могут возникнуть в процессе эксплуатации прибора. При работе с устройством пользователь должен руководствоваться здравым смыслом, быть осторожным и внимательным.

МЕРЫ БЕЗОПАСНОСТИ

- Производитель не несет ответственности за повреждения, вызванные несоблюдением техники безопасности и правил эксплуатации изделия.
- Данный электроприбор предназначен для использования в бытовых условиях и может применяться в квартирах, загородных домах или в других подобных условиях непромышленной эксплуатации. Промышленное или любое другое нецелевое использование устройства будет считаться нарушением условий надлежащей эксплуатации изделия. В этом случае производитель не несет ответственности за возможные последствия.

- Перед подключением устройства к электросети проверьте, совпадает ли ее напряжение с номинальным напряжением питания прибора (см. технические характеристики или заводскую табличку изделия).
 - Используйте удлинитель, рассчитанный на потребляемую мощность прибора: несоответствие параметров может привести к короткому замыканию или возгоранию кабеля.
 - Подключайте прибор только к розеткам, имеющим заземление, – это обязательное требование электробезопасности. Используя удлинитель, убедитесь, что он также имеет заземление.
 - Выключайте прибор из розетки после использования, а также во время его очистки или перемещения. Извлекайте электрошнур сухими руками, удерживая его за штепсель, а не за провод.
 - Прибор не должен оставаться без присмотра, пока он присоединен к сети электропитания.
 - Используйте и храните прибор только на плоской, устойчивой и термостойкой поверхности. Не устанавливайте прибор на мягкую поверхность. Перед помещением утюга на подставку убедитесь, что она расположена на устойчивой поверхности.
 - Не используйте прибор после падения, при наличии видимых механических повреждений или протечек.
 - Во время наполнения резервуара для воды прибор не должен быть подключен к электросети.
- STOP** **ВНИМАНИЕ!** *Во время работы прибор нагревается! Не касайтесь руками подошвы утюга во время его работы и сразу после эксплуатации. Используйте только специальные поверхности для глажения. После использования сразу отключайте прибор от электросети.*
- Используйте прибор только по назначению. Использование прибора в целях, отличающихся от

указанных в данном руководстве, является нарушением правил эксплуатации.

- Не протягивайте шнур электропитания в дверных проемах или вблизи источников тепла. Следите за тем, чтобы электрошнур не перекручивался и не перегибался, не соприкасался с острыми предметами, углами и кромками мебели.

STOP *ПОМНИТЕ: случайное повреждение кабеля электропитания может привести к неполадкам, которые не соответствуют условиям гарантии, а также к поражению электротоком. При повреждении шнура питания его замену, во избежание опасности, должен производить изготовитель, сервисная служба или аналогичный квалифицированный персонал.*

- Перед очисткой прибора убедитесь, что он отключен от электросети. Строго следуйте инструкциям по очистке.

STOP *ЗАПРЕЩАЕТСЯ погружать корпус прибора в воду или помещать его под струю воды!*

- Прибор не предназначен для использования лицами (включая детей) с пониженными физическими, психическими или умственными способностями или при отсутствии у них опыта или знаний, если они не находятся под контролем или не проинструктированы об использовании данного прибора лицом, ответственным за их безопасность. Дети должны находиться под присмотром для недопущения игры с прибором.
- Запрещены самостоятельный ремонт прибора или внесение изменений в его конструкцию. Ремонт прибора должен производиться исключительно специалистом авторизованного сервис-центра. непрофессионально выполненная работа может привести к поломке прибора, травмам и повреждению имущества.

STOP *ВНИМАНИЕ! Запрещено использование прибора при любых неисправностях.*

Технические характеристики

Модель	RI-C295
Напряжение, Частота	220-240 В, 50 Гц
Мощность	2600Вт
Тип покрытия подошвы	Керамика
Вертикальное отпаривание	есть
Автоотключение	есть
Паровой удар	140 г/мин
Постоянная подача пара	55 г/мин
Функция «Антикапля»	есть
Защита от накипи	есть
Объем резервуара для воды	330мл
Вес нетто	1,44 кг
Встроенная помпа	есть
Класс защиты от поражения электротоком	I
Электронный экран управления	есть
Индикация	светодиодная
Функция самоочистки	есть
Автоматическая подача пара при движении утюга	есть
Длина шнура	3м

Комплектация

Утюг	1 шт.
Мерный стакан	1 шт.
Руководство по эксплуатации	1 шт.
Сервисная книжка	1 шт.

Производитель имеет право на внесение изменений в дизайн, комплектацию, а также в технические характеристики изделия в ходе совершенствования своей продукции без дополнительного уведомления об этих изменениях. В технических характеристиках допускается погрешность $\pm 10\%$.

Устройство модели (схема А1, стр. 3)

- | | |
|------------------------------------|--|
| 1. Кнопка выбора программ | 13. Индикатор удаления накипи |
| 2. Индикатор нагрева | 14. Индикатор программы «Все ткани» |
| 3. Кнопка пароувлажнения | 15. Индикатор программы «Синтетические ткани» |
| 4. Уплотнитель сетевого шнура | 16. Индикатор программы «Тонкие/шелковые ткани» |
| 5. Наматыватель сетевого шнура | 17. Индикатор программы «Шерстяные ткани» |
| 6. Максимальный уровень наполнения | 18. Индикатор программы «Хлопчатобумажные ткани» |
| 7. Резервуар для воды | 19. Индикатор программы «Льняные ткани» |
| 8. Подошва утюга | 20. Стаканчик для воды |
| 9. Дисплей | |
| 10. Пробка наполнения воды | |
| 11. Режим PRO | |
| 12. Режим AUTO | |

I. ПЕРЕД НАЧАЛОМ ИСПОЛЬЗОВАНИЯ

Аккуратно достаньте изделие и его комплектующие из коробки. Удалите все упаковочные материалы и рекламные наклейки (при наличии).



Обязательно сохраните на месте предупреждающие наклейки, наклейки-указатели и табличку с серийным номером изделия на его корпусе!

После транспортировки или хранения при низких температурах необходимо выдержать прибор при комнатной температуре не менее 2 часов перед включением.

Полностью размотайте электрошнур. Протрите корпус и подошву утюга влажной тканью. Вытрите прибор насухо.

- i** *На некоторые детали нового утюга нанесено защитное покрытие, поэтому при первом включении может появиться посторонний запах. Это временное явление, которое совершенно безопасно для работы прибора и быстро исчезнет. Так как все приборы проходят контроль качества на сборочной линии, возможно наличие конденсата в резервуаре для воды нового утюга – это нормально.*

II. ЭКСПЛУАТАЦИЯ ПРИБОРА

Наполнение резервуара для воды (схема А2, стр. 4)

Перед наполнением резервуара утюга водой проверьте, чтобы он был выключен и не подсоединен к сетевой розетке.

1. Удерживайте утюг в вертикальном положении пробкой вверх, откройте пробку отверстия наполнения утюга водой (10) и, используя специальный стакан, поставляемый в комплекте с утюгом, наполните резервуар (7) водой. Не превышайте максимальный уровень.
2. Закройте пробку отверстия наполнения утюга водой.



ВНИМАНИЕ! *Не заливайте воду непосредственно из-под крана во избежание попадания ее внутрь корпуса прибора или на шнур электропитания.*

Не открывайте крышку резервуара для воды во время использования прибора.

Прибор предназначен для работы с водопроводной водой. Если в вашем регионе очень жесткая вода, рекомендуется смешивать водопроводную и очищенную воду в пропорции 1:1.

Использование (схема А3, стр. 4)

1. Вставьте штепсельную вилку прибора в заземленную сетевую розетку (220–240 В). Прибор издаст звуковой сигнал, указывающий на то, что он включен. Индикатор нагрева (2) будет мигать, а индикатор программы «Все ткани» (14) и индикатор режима PRO будут гореть, указывая на то, что прибор нагревается. Индикатор программы «Все ткани» и индикатор режима PRO – это заранее установленные программа и режим, с которыми включается прибор.
2. Когда температура достигнет уровня программы «Все ткани» (14), индикатор нагрева (2) будет продолжать гореть немигающим светом.
3. Для выбора нужной программы см. раздел «Выбор программ»

Выбор ПРОГРАММ (схема А4, стр. 4)

Для выбора программы, отличной от установленной по умолчанию программы «Все ткани» (14), нажмите кнопку выбора программ (1). При каждом нажатии индикатор переходит от программы «Все ткани» (14) к следующей программе в порядке, указанном на рис. А4. Проверьте ярлыки вещей перед глажкой для определения типа ткани, а затем

выберите подходящую программу. В случае сомнений рекомендуется сначала погладить маленький незаметный участок для определения наиболее оптимальной температуры и во избежание повреждения ткани. Гладьте особо деликатные вещи из шелка, шерсти и синтетических материалов, вывернув их наизнанку во избежание образования блестящих полос. Начинайте глажку с вещей, требующих более низкой температуры, например из синтетических тканей.

Программа	Тип, ткань	Ярлык на вещах
1	 Все ткани	
2	 Синтетические	
3	 Деликатные / Шелковые	
4	 Шерстяные	
5	 Хлопчатобумажные	
6	 Льняные	



Ткани, у которых есть этот знак на ярлыке, нельзя гладить.

Выбор Режимы Работы (схема А5, стр. 4)

Режим работы прибора по умолчанию – PRO. Чтобы перейти от режима работы PRO (11) к режиму AUTO (12), нажмите одновременно кнопку выбора программ (1) и кнопку пара (3), удерживая их в течение нескольких секунд. При одновременном нажатии кнопки выбора программ (1) и кнопки пара (3) происходит переход от одного режима к другому.

Режим работы AUTO (схема А6, стр. 5)

В режиме работы AUTO прибор производит непрерывное пароувлажнение, только когда он находится в движении. Когда утюг не в движении, пароувлажнение прекращается благодаря работе электронного датчика, который соотносит подачу пара с движением. Количество подаваемого пара зависит от выбранной программы. Проверьте, чтобы в резервуаре было достаточно воды. Для включения и выключения непрерывной подачи пара нажмите кнопку пара (3).

В этом режиме нельзя выполнять глажку с принудительным пароувлажнением.

Прибор может оценить необходимость использования пароувлажнения в зависимости от программы, выбранной пользователем.

Режим работы PRO (схема А6, стр. 5)

В режиме работы PRO утюг производит пароувлажнение только при нажатии кнопки пара (3). Количество подаваемого пара зависит от выбранной программы. Проверьте, чтобы в резервуаре было достаточно воды.

В этом режиме можно выполнить глажку с пароувлажнением, глажку с принудительным пароувлажнением и глажку без пароувлажнения.

Глажка с пароувлажнением

Для подачи пара удерживайте нажатой кнопку пара (3). Количество подаваемого пара зависит от выбранной программы. Прибор может оценить необходимость использования пароувлажнения в зависимости от программы, выбранной пользователем.

Глажка с принудительным пароувлажнением

Функция принудительного пароувлажнения позволяет разгладить самые трудные складки.

Для включения принудительного пароувлажнения нажмите быстро два раза кнопку пара (3).

Подождите хотя бы 15 секунд, чтобы снова включить принудительное пароувлажнение. Прибор может оценить необходимость использования принудительного пароувлажнения в зависимости от программы, выбранной пользователем.

Глажка без пароувлажнения

Используйте утюг в режиме работы PRO, не нажимая кнопку пара (3).

Температура подошвы утюга зависит от выбранной программы.

Функция пароувлажнения в вертикальном положении

Функция пароувлажнения в вертикальном положении служит для разглаживания складок на висящей одежде, занавесках и т. д. Эту функцию можно использовать, просто держа утюг в вертикальном положении, и удерживая кнопку пароувлажнения (3). Эта функция активна в режиме работы PRO и при выборе программы «Хлопчатобумажные ткани». Все функции прибора остаются неизменными и в этом положении (см. раздел «Режим работы PRO»).



Не направляйте пар на людей или животных и не гладьте одежду, надетую на людей.

Функция автоматического отключения

(схема A7, стр. 5)

Функция автоматического отключения обеспечивает вашу полную безопасность и спокойствие. Эта функция обеспечивает автоматическое выключение прибора, если он не используется в течение 8 минут в вертикальном положении и 30 секунд в горизонтальном положении. Если активно автоматическое выключение, индикатор нагрева мигает (2). Для повторного включения прибора нажмите кнопку выбора программ (1). Перед возобновлением глажки дождитесь, пока индикатор нагрева (2) будет гореть постоянно.

III. УХОД ЗА ПРИБОРОМ

Перед очисткой прибора убедитесь, что он отключен от электросети и полностью остыл. Корпус прибора и подошву можно очистить влажной тканью или губкой.

STOP ЗАПРЕЩАЕТСЯ опускать прибор в воду или промывать под струей воды; использовать для очистки абразивные и спиртосодержащие моющие средства, металлические щетки и т. д.

Чистка и уход после использования (схема A8, стр. 5)

1. Отсоедините штепсельную вилку прибора от сетевой розетки и дождитесь его охлаждения.
2. Слейте воду из резервуара воды (7).
3. Намотайте сетевой шнур вокруг специального наматывателя (5) и поставьте утюг на специальный коврик в надежное и сухое место.

Чистка изделия

Не используйте агрессивные вещества и/или абразивные материалы для чистки пластиковых деталей и подошвы утюга. Для сохранения идеально гладкой и ровной подошвы утюга избегайте ее контакта с металлическими предметами, не проводите ею по острым предметам, таким как пуговицы, заклепки и молнии, поскольку они могут поцарапать подошву.

1. Отсоедините штепсельную вилку прибора от сетевой розетки и дождитесь его охлаждения

2. Для чистки верхней части утюга используйте мягкую влажную ткань, а затем протрите насухо.

3. Для регулярного ухода и/или удаления пятен или каких-либо налетов на подошве утюга используйте мягкую влажную ткань, а затем протрите насухо.

4. Для удаления накипи, скопившейся в отверстиях выхода пара в подошве утюга, которая может привести к снижению эффективности прибора, можно использовать влажную ватную палочку.

5. Регулярно ополаскивайте резервуар чистой водой. После чистки всегда сливайте воду из резервуара.

Цикл очистки от накипи (схема A9, стр. 5)

Прибор оснащен системой очистки от накипи (13), которая напоминает об операциях чистки примерно через каждые 10 часов работы, для удаления возможных остатков известковых солей из паровой камеры.

Включение индикатора удаления накипи (13) указывает на то, что требуется запуск цикла удаления накипи. Можно продолжать использование утюга и с включенным индикатором удаления накипи (13), но прибор тогда будет работать с меньшей эффективностью.

i Рекомендуем выполнять чистку каждый раз, когда загорается индикатор удаления накипи (13), в следующем порядке:

Выполнять эту операцию следует над теплостойким контейнером подходящих размеров. Поставьте контейнер на ровную и устойчивую поверхность. Не перемещайте прибор над контейнером в течение всего времени выполнения операции.

Станьте подальше от вещей, чтобы случайно не запачкать их.

1. Проверьте, чтобы прибор был отсоединен от сети питания.
2. Наполните резервуар для воды (7) до максимального уровня наполнения (6).
3. Вставьте штепсельную вилку прибора в сетевую розетку.
4. Расположите прибор над контейнером, нажмите кнопку выбора программ (1) и удерживайте ее в течение хотя бы 5 секунд.
5. Индикатор удаления накипи (13) начнет мигать примерно в течение 3 минут, а все остальные индикаторы будут выключены до завершения цикла очистки с удалением воды, пара и возможных остатков накипи с подошвы утюга.
6. В конце индикатор удаления накипи (13) погаснет, и прибор вернется к ранее установленной программе.

Рекомендации

- Проверьте ярлыки вещей перед глажкой для определения типа ткани, а затем выберите подходящую программу.
- Рассортируйте вещи для глажки по типу ткани. Это поможет избежать необходимости частой смены программы для разных тканей.
- Начинайте глажку с вещей, требующих самой низкой температуры, и продолжайте по мере ее повышения.
- Если вы не уверены в типе ткани, попробуйте погладить небольшой скрытый участок вещи, например внутренний шов, стиб или внутреннюю скрытую деталь. Начинайте глажку с низкой температуры и постепенно изменяйте программу, устанавливая оптимальную настройку для глажки.
- При переходе от программы с высокой температурой и выборе программы для глажки тонких и деликатных вещей, подождите примерно 2 минуты, чтобы утюг остыл до заданной температуры.
- Вещи из чистой шерсти (100% шерсть) можно гладить с

пароувлажнением, если программа установлена на шерсть. Рекомендуется гладить через х/б ткань во избежание появления блестящих полос на вещах.

- Никогда не гладьте участки с видимыми следами пота или пятнами: тепло фиксирует пятна, делая их невыводимыми.

Символ на регуляторе нагрева подошвы	Тип ткани	Рекомендации
•	Акрил	Гладить с осторожностью. Использование пара является рискованным, возможно вытекание воды из подошвы утюга и, как следствие, появление разводов на ткани
	Полиамидные ткани (капрон, нейлон)	
	Полиуретан	
•	Ацетатные волокна	Ткань лучше гладить по изнаночной стороне, так как она плохо переносит нагрев. Ацетат сохнет быстро и почти не нуждается в глажении
	Полиэстер	Рекомендуется гладить через влажную ткань
	Вискоза	При повышенной температуре изменяет цвет, прилипает, твердеет и разрушается, возможна усадка
••	Шелк	Шелковую ткань лучше не опрыскивать водой, так как от неравномерной влажности возможно образование разводов
	Шерсть	Ткань лучше опрыскивать водой или гладить через влажную ткань. При повышенной температуре возможна усадка
••• MAX	Хлопок/Лен	Рекомендуется режим отпаривания

Хранение и транспортировка

Перед хранением и повторной эксплуатацией очистите и полностью просушите все части прибора. Храните прибор в сухом вентилируемом месте вдали от нагревательных приборов и попадания прямых солнечных лучей. Чтобы не повредить рабочую поверхность, всегда храните утюг в вертикальном положении. Не допускайте соприкосновения подошвы утюга с металлическими и иными твердыми предметами. Не храните утюг с водой во избежание образования известковых отложений и загрязнений, пачкающих ткани в процессе глажения.

При транспортировке и хранении запрещается подвергать прибор механическим воздействиям, которые могут привести к повреждению прибора и/или нарушению целостности упаковки.

Необходимо беречь упаковку прибора от попадания воды и других жидкостей.

IV. ПЕРЕД ОБРАЩЕНИЕМ В СЕРВИС-ЦЕНТР

Неисправность	Возможные причины / Методы устранения
Подошва утюга остает холодной и не нагревается	<ul style="list-style-type: none"> Штепсельная вилка может быть не вставлена в электрическую розетку. Возможно, нет контакта штепсельной вилки в розетке. Попробуйте поменять электрическую розетку.
Мигает индикатор температуры	<ul style="list-style-type: none"> Прибор нагревается. Когда достигается и температура, заданная выбранной программой, индикатор продолжает гореть немигающим светом. Если прибор не используется в течение 8 минут


Неисправность	Возможные причины / Методы устранения
Мигает индикатор температуры	<p>в вертикальном положении и 30 секунд в горизонтальном положении, происходит его автоматическое выключение. Чтобы вновь включить его, нажмите на кнопку выбора программ</p>
Пар выходит в меньшем количестве или вообще не выходит	<ul style="list-style-type: none"> В резервуаре недостаточно воды. Долейте воду в резервуар. Прибор недостаточно нагрелся. Поставьте прибор в горизонтальное положение и дождитесь, когда индикатор температуры загорится немигающим светом, после чего можно будет начать глажку. Температура подошвы утюга может быть слишком низкой из-за очень частого нажатия кнопки принудительного пароувлажнения. Слегка увеличьте интервалы между принудительным пароувлажнением. Была выбрана программа, для которой прибор не смог определить достаточную подачу пара. В режиме работы AUTO прибор производит непрерывное пароувлажнение, только когда он находится в движении. Когда утюг не в движении, пароувлажнение прекращается благодаря работе электронного датчика, который соотносит подачу пара с движением. В режиме работы AUTO для включения и выключения непрерывной подачи пара нажмите кнопку пара. Проверьте, погас ли индикатор удаления накипи. Если он горит, выполните цикл очистки от накипи.

Неисправность	Возможные причины / Методы устранения
Пар выходит в меньшем количестве или вообще не выходит	<ul style="list-style-type: none"> • В резервуаре недостаточно воды. Долейте воду в резервуар. • Прибор недостаточно нагрелся. Поставьте прибор в горизонтальное положение и дождитесь, когда индикатор температуры загорится немигающим светом, после чего можно будет начать глажку. • Температура подошвы утюга может быть слишком низкой из-за очень частого нажатия кнопки принудительного пароувлажнения. Слегка увеличьте интервалы между принудительным пароувлажнением. • Была выбрана программа, для которой прибор не смог определить достаточную подачу пара. • В режиме работы AUTO прибор производит непрерывное пароувлажнение, только когда он находится в движении. Когда утюг не в движении, пароувлажнение прекращается благодаря работе электронного датчика, который соотносит подачу пара с движением. • В режиме работы AUTO для включения и выключения непрерывной подачи пара нажмите кнопку пара. • Проверьте, погас ли индикатор удаления накипи. Если он горит, выполните цикл очистки от накипи.
При принудительном пароувлажнении происходит слишком слабый выход пара или пар не выходит вовсе	<ul style="list-style-type: none"> • Был выбран режим работы AUTO, который не предусматривает принудительное пароувлажнение. • Подождите хотя бы 15 секунд, чтобы снова включить принудительное пароувлажнение. • Для включения принудительного пароувлажнения в режиме работы PRO нажмите быстро два раза кнопку пара.

Неисправность	Возможные причины / Методы устранения
	<ul style="list-style-type: none"> • Была выбрана программа, которая не предусматривает принудительного пароувлажнения. • Проверьте, погас ли индикатор удаления накипи. Если он горит, выполните цикл очистки от накипи.
Из подошвы утюга выходят частицы, загрязняющие одежду	<ul style="list-style-type: none"> • Возможная накипь в паровой камере. Выполните очистку (см. раздел «Чистка и уход», параграф «Цикл удаления накипи»). • Вы используете ароматизаторы, уксус, крахмал, средства для удаления накипи, средства для глажки или другие химические вещества. Помните, что эти вещества могут повредить прибор. Тщательно ополосните резервуар для воды. • Вы не используете воду нужного качества (см. раздел «Наполнение резервуара»). • Вы используете крахмал. Крахмал можно использовать непосредственно на изнанке вещей, но ни в коем случае не стоит использовать его в резервуаре для воды. • Вещь была плохо постирана или на ней остался стиральный порошок. • Вы гладите новую, еще не стиранную вещь. • Проверьте, погас ли индикатор удаления накипи. Если он горит, выполните цикл очистки от накипи.
Из подошвы утюга вытекают капли воды	<ul style="list-style-type: none"> • Температура подошвы утюга может быть слишком низкой из-за очень частого нажатия кнопки принудительного пароувлажнения. Слегка увеличьте интервалы между принудительным пароувлажнением. • Неправильно закрыта пробка отверстия наполнения воды.

Неисправность	Возможные причины / Методы устранения
	<ul style="list-style-type: none"> Вы используете ароматизаторы, уксус, крахмал, средства для удаления накипи, средства для глажки или другие химические вещества. Помните, что эти вещества могут повредить прибор. Тщательно ополосните резервуар для воды.
Подошва утюга загрязнилась или потемнела и может запачкать белье	<ul style="list-style-type: none"> Вы используете программу со слишком высокой температурой. Очистите подошву утюга (см. раздел «Чистка и уход», параграф «Чистка изделия»). Вы используете крахмал. Крахмал можно использовать непосредственно на изнанке вещей, но ни в коем случае не стоит использовать его в резервуаре для воды. Вещь была плохо постирана или на ней остался стиральный порошок. Вы гладите новую, еще не стиранную вещь.
Горит индикатор удаления накипи	<ul style="list-style-type: none"> Включение индикатора удаления накипи указывает на то, что требуется запуск цикла удаления накипи. Можно продолжать использование утюга и с включенным индикатором удаления накипи, но прибор тогда будет работать с меньшей эффективностью.
Не выходит пар в вертикальном положении	<ul style="list-style-type: none"> Убедитесь, что был выбран режим работы PRO. Убедитесь, что в резервуаре достаточно воды. Убедитесь, что индикатор температуры горит и что прибор готов к процессу глажки. Была выбрана программа, для которой прибор не смог определить достаточную подачу пара. Выберите программу «Хлопчатобумажные ткани».

Неисправность	Возможные причины / Методы устранения
Не выбирается режим работы AUTO/PRO	<ul style="list-style-type: none"> Чтобы перейти от режима работы PRO к режиму AUTO, нажмите одновременно кнопку выбора программ и кнопку пара, удерживая их в течение нескольких секунд. Отсоедините прибор от электрической розетки на несколько секунд и вновь включите.

 *В случае если неисправность устранить не удалось, обратитесь в авторизованный сервисный центр.*

Запчасти для постгарантийного ремонта можно найти на сайте www.redbt.company

V. ГАРАНТИЙНЫЕ ОБЯЗАТЕЛЬСТВА

Данная программа даёт гарантийные обязательства на срок 12 месяцев со дня продажи или с даты изготовления изделия (если дату продажи определить невозможно). В течение гарантийного периода изготовитель обязуется устранить путём ремонта, замены деталей или замены всего изделия любые заводские дефекты.

Гарантия вступает в силу только в том случае, если дата покупки подтверждена печатью магазина и подписью продавца на оригинальном гарантийном талоне. Настоящая гарантия признаётся лишь в том случае, если изделие применялось в соответствии с руководством по эксплуатации, не ремонтировалось, не разбиралось и не было повреждено в результате неправильного обращения с ним, а также сохранена полная комплектность изделия. Данная гарантия не распространяется на естественный износ изделия. Настоящая гарантия не распространяется на изделия, используемые в промышленных и/или коммерческих целях.

Гарантия не распространяется на изделия с повреждениями, вызванными:

- неправильной эксплуатацией, небрежным обращением, неправильным подключением, несоблюдением прилагаемого руководства;
- механическими, тепловыми и иными повреждениями, возникшими по причине неправильной эксплуатации, небрежного отношения или несчастного случая;
- несвоевременной очисткой фильтров, пылесборников и других частей и аксессуаров, требующих периодической очистки и замены;

- попаданием внутрь посторонних предметов, жидкостей, насекомых, грызунов и т. д.;
- повреждением электрических шнуров;
- подключением в сеть с напряжением, отличным от указанного в правилах эксплуатации на изделие, или если параметры питающей сети не соответствуют стандартным;
- неквалифицированным ремонтом и другими вмешательствами, повлёкшими изменения конструкции изделия;
- изменением или удалением серийного номера, или если серийный номер неразборчиво напечатан.

Гарантия не распространяется на узлы, механизмы и аксессуары, имеющие срок естественного износа (щётки для пылесосов, металлические чаши мультиварок и формы для выпекания с антипригарным покрытием, сетка-нож для соковыжималок, ножи, мешки-пылесборники, сменные фильтры, шампуни, жидкости и т. д.), а также на аккумуляторы и батареи питания. В соответствии с руководством по эксплуатации под действие гарантии не подпадают работы по периодическому обслуживанию изделия.

Срок службы изделия и срок действия гарантийных обязательств на него исчисляются со дня продажи или с даты изготовления изделия (в случае, если дату продажи определить невозможно).

Дату изготовления прибора можно найти в серийном номере, расположенном на идентификационной наклейке на корпусе изделия. Серийный номер состоит из 13 знаков. 6-й и 7-й знаки обозначают месяц, 8-й – год выпуска устройства.

0	0	0	0	0	1	1	2	3	3	3	3	3
---	---	---	---	---	---	---	---	---	---	---	---	---

1 – месяц производства (01 – январь, 02 – февраль ... 12 – декабрь)

2 – год производства (1 – 2021 г., 2 – 2022 г. ... 0 – 2030 г.)

3 – серийный номер модели

Установленный производителем срок службы прибора составляет 3 года со дня его приобретения при условии, что эксплуатация изделия производится в соответствии с данным руководством, применимыми техническими стандартами и при соблюдении условий гарантийного обслуживания.



Упаковку, руководство пользователя, а также сам прибор необходимо утилизировать в соответствии с местной программой по переработке отходов. После окончания срока службы не выбрасывайте прибор вместе с бытовыми отходами. Передайте его в специализированный пункт для дальнейшей утилизации. Проявите заботу об окружающей среде. Отходы, образующиеся при утилизации изделий, подлежат обязательному сбору с последующей утилизацией в установленном порядке и в соответствии с действующими требованиями и нормами отраслевой нормативной документации, в том числе в соответствии с СанПиН 2.1.7.1322-03 «Гигиенические требования к размещению и обезвреживанию отходов производства и потребления».

Заполняется фирмой-продавцом / Сатушы фирма толтырады

Дата продажи / Сатылған күні

Серийный номер / Сериялық нөмір

Фирма-продавец / Сатушы фирма

Подпись продавца / Сатушының қолы

Печать фирмы-продавца / Сатушы фирманың мөрі

Изделие надлежащего качества, укомплектовано, технически исправно, претензий не имею. С условиями гарантии ознакомлен.

Бұйымның сапасы жарамды, жинақталған, техникалық жөн, шағымым жоқ. Кепілдік шарттарымен таныстым.

Подпись покупателя / Сатып алушының қолы

УСЛОВИЯ ГАРАНТИЙНОГО ОБСЛУЖИВАНИЯ

При продаже проследите, чтобы продавец правильно заполнил гарантийный талон, указал серийный номер изделия, дату продажи, поставил свою подпись и печать. Проверьте комплектность и техническое состояние изделия, ознакомьтесь с условиями гарантии и поставьте свою подпись. Не допускается вносить изменения, стирать или переписывать данные, указанные в гарантийном талоне.

Информацию о наличии сервисных центров в вашем регионе можно уточнить на сайте www.redbt.com.ru. Служба поддержки пользователей в России: тел. 8 (800) 511-86-19 (звонок по России бесплатный).

Адрес организации, уполномоченной на принятие претензий от покупателей и производящей ремонт и техническое обслуживание изделия (ООО «РЭД»): 127247, г. Москва, Дмитровское ш., д. 100, стр. 2, этаж 7, пом. 47386.

Если вы недовольны качеством сервисного обслуживания (установленные требованиями Закона о защите прав потребителей сроки на устранение неисправностей по гарантии превышены, отсутствуют запасные части, некачественно выполнен ремонт и т. д.), обращайтесь в головной сервис-центр по телефону 8 (800) 511-86-19 или заполните форму на официальном сайте www.redbt.com.ru. Благодаря обратной связи мы исправим возникающие недочёты, чтобы сервис был качественным, своевременным и удобным. Спасибо за вашу помощь.

www.redbt.com
Made in China

RI-C295-RED-UM-2