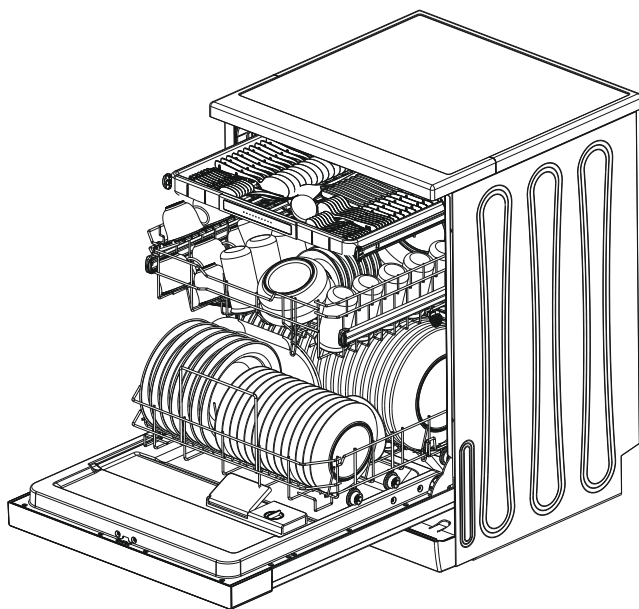




РУКОВОДСТВО ПО ЭКСПЛУАТАЦИИ

Посудомоечная машина



Модель: **SDW-GE6001W**

Перед началом эксплуатации прибора внимательно изучите данное руководство и храните его в доступном месте.

ПРОЧИТАЙТЕ ДАННОЕ РУКОВОДСТВО

Уважаемый покупатель!

Поздравляем Вас с покупкой посудомоечной машины Galatec!

Во избежание недоразумений, убедительно просим Вас внимательно изучить данное Руководство по эксплуатации до того, как начнете эксплуатировать изделие.

Позаботьтесь о сохранности настоящего Руководства в течение всего периода эксплуатации и передайте его вместе с прибором, если он перейдет к другому владельцу.

Изготовитель не несет ответственности за какие-либо повреждения или неисправности, вызванные ошибками при установке изделия или несоблюдением правил по установке и эксплуатации, перечисленных в данном Руководстве.

ПЕРЕД ТЕМ КАК ОБРАТИТЬСЯ В ГАРАНТИЙНУЮ СЛУЖБУ

Обзор раздела Советы по устранению неисправностей поможет вам решить некоторые общие проблемы самостоятельно, и вам не придется просить о помощи технических специалистов.

ПРИМЕЧАНИЕ:

Производитель, следуя политике постоянного развития и обновления продукта, может внести изменения без предварительного уведомления.

СОДЕРЖАНИЕ

| | |
|---|----|
| ИНФОРМАЦИЯ О БЕЗОПАСНОСТИ..... | 4 |
| УТИЛИЗАЦИЯ..... | 5 |
| ИНСТРУКЦИЯ ПО ЭКСПЛУАТАЦИИ..... | 6 |
| ПЕРЕД ИСПОЛЬЗОВАНИЕМ В ПЕРВЫЙ РАЗ..... | 7 |
| ЗАГРУЗКА КОРЗИН ПОСУДОМОЕЧНОЙ МАШИНЫ..... | 13 |
| ЗАПУСК ПРОГРАММЫ МЫТЬЯ..... | 17 |
| ТЕХОБСЛУЖИВАНИЕ И ЧИСТКА..... | 19 |
| РУКОВОДСТВО ПО УСТАНОВКЕ И ПОДКЛЮЧЕНИЮ..... | 22 |
| СОВЕТЫ ПО УСТРАНЕНИЮ НЕИСПРАВНОСТЕЙ..... | 24 |
| КОДЫ ОШИБОК..... | 27 |
| ТЕХНИЧЕСКИЕ ДАННЫЕ..... | 28 |

ИНФОРМАЦИЯ О БЕЗОПАСНОСТИ

ПРЕДУПРЕЖДЕНИЕ!

Используя посудомоечную машину, соблюдайте основные меры предосторожности, включая следующие:

- Не злоупотребляйте, не садитесь и не стойте на дверце или корзине для посуды посудомоечной машины.
- Не прикасайтесь к нагревательному элементу во время или сразу после использования.
- Не используйте посудомоечную машину, если все панели корпуса не установлены надлежащим образом. Очень осторожно открывайте дверцу, если посудомоечная машина работает. Существует риск разбрызгивания воды.
- Не ставьте никакие тяжелые предметы и не стойте на дверцу, когда она открыта. Устройство может опрокинуться вперед.
- При загрузке предметов для мытья:
 - Расположите острые предметы так, чтобы они не смогли повредить уплотнение дверцы;
 - Загружайте острые ножи рукоятками вверх, чтобы снизить риск травм из-за порезов;
 - Предупреждение: Ножи и другую утварь с острыми необходимо загрузить в корзину остриями вниз или положить в горизонтальном положении.
- При использовании посудомоечной машины не допускайте контакта пластиковых предметов с нагревательным элементом.
- Проверьте, чтобы емкость для моющего средства была пустой по завершении цикла мытья.
- Не мойте пластиковые предметы, если они не помечены "безопасно для посудомоечной машины" или подобным знаком. Если у Вас пластиковые предметы без такой пометки сверьтесь с рекомендациями производителя данных предметов.
- Используйте только моющие и ополаскивающие добавки, предназначенные для автоматической посудомоечной машины. Никогда не используйте мыло, стиральный порошок и прочие моющие средства в посудомоечной машине.
- Держите детей вдали от моющих и ополаскивающих средств, держите детей вдали от открытой дверцы посудомоечной машины, внутри может остаться немного моющего средства.
- Следует присматривать за маленькими детьми, чтобы они не играли с устройством.
- Данный продукт не предназначен для использования лицами (включая детей), которые имеют ограниченные физические, сенсорные или умственные способности, или лицами без опыта или знаний, если только они не получили инструкции по использованию устройства и за ними не присматривает лицо, ответственное за их безопасность.
- Моющие средства для посудомоечной машины - это сильная щелочь. Они могут быть чрезвычайно опасными при проглатывании. Избегайте контакта с кожей и глазами и держите детей вдали от посудомоечной машины, когда дверца открыта.
- Дверцу не следует оставлять в открытом положении, т.к. это может представлять опасность спотыкания.
- Если шнур питания поврежден, его должен заменить производитель, его агент по обслуживанию или лицо с соответствующей квалификацией, чтобы избежать опасности.

- Утилизируйте упаковочные материалы надлежащим образом.
- Во время установки шнур питания не должен быть чрезмерно или опасно согнут или сплюснен.
- Устройство должно подключаться к водопроводу с использованием новых комплектов шлангов, старые комплекты шлангов от других устройств не должны использоваться повторно.
- Убедитесь, что ковер не закрывает вентиляционные отверстия в нижней части устройства.
- Используйте посудомоечную машину только по назначению.
- Посудомоечная машина предназначена только для использования в помещении.
- Посудомоечная машина не предназначена для коммерческого использования. Она предназначена для использования дома в быту, а также в аналогичной рабочей и жилой среде.

**ВНИМАТЕЛЬНО ПРОЧИТАЙТЕ И СОБЛЮДАЙТЕ ДАННУЮ ИНФОРМАЦИЮ О БЕЗОПАСНОСТИ.
СОХРАНИТЕ ДАННУЮ ИНСТРУКЦИЮ.**

УТИЛИЗАЦИЯ



Данная маркировка означает, что данное изделие нельзя утилизировать с другими бытовыми отходами, чтобы не допустить возможного ущерба окружающей среде или вреда здоровью. Чтобы утилизировать использованное устройство, следует воспользоваться услугами специалистов.

ПРЕДУПРЕЖДЕНИЕ!

Упаковочный материал может быть опасен для детей!

Для утилизации упаковки и устройства посетите центр утилизации. Перережьте кабель питания и сделайте устройство закрывания дверцы непригодным для использования. Картонная упаковка изготовлена из переработанной бумаги и должна быть сдана в центр по сбору макулатуры для переработки.

Обеспечивая правильную утилизацию данного продукта, вы можете предотвратить возможные отрицательные последствия для окружающей среды и человеческого здоровья, которые в противном случае могут быть вызваны ненадлежащим обращением с отходами данного продукта.

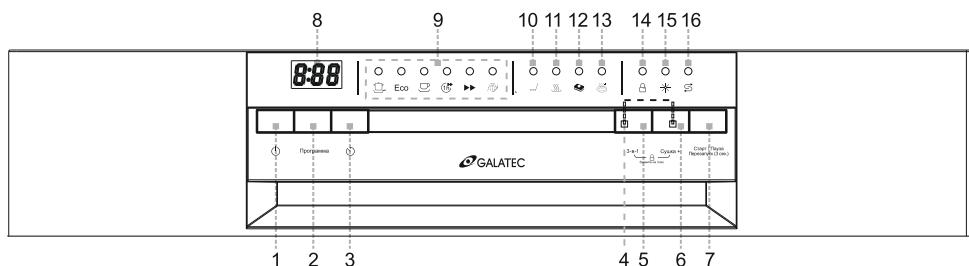
Для получения более подробной информации о переработке данного продукта свяжитесь с вашим местным городским управлением и вашей службой утилизации бытовых отходов.

ВАЖНО!

Для того чтобы добиться максимальной производительности вашей посудомоечной машины, полностью прочитайте инструкцию по эксплуатации, прежде чем использовать ее в первый раз.

ИНСТРУКЦИЯ ПО ЭКСПЛУАТАЦИИ

Панель управления

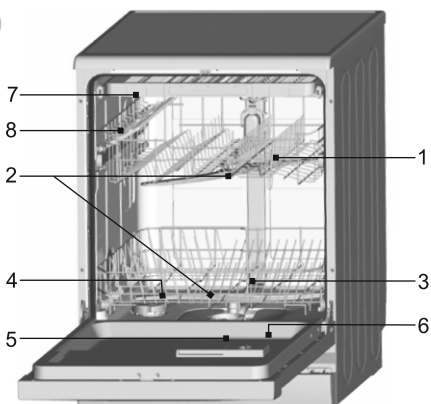


1. Кнопка ВКЛ./ ВЫКЛ. : для включения/выключения питания.
2. Кнопка настройки программы: нажмите на эту клавишу один или несколько раз, чтобы выбрать нужную программу работы; выбор будет сопровождаться соответствующим индикатором на панели управления.
3. Кнопка «Отложенный старт» : Данная функция позволяет отложить время начала программы на срок до 24 часов (максимальное время таймера для разных моделей может варьироваться). Выберите нужное время, нажимая на кнопку один или несколько раз; каждое нажатие будет увеличивать время таймера на 1 час вплоть до максимального.
4. Кнопка «3-в-1» + «Сушка+»: Чтобы включить режим «защиты от детей»: удерживайте эти кнопки нажатыми в течение 3 секунд, после чего на экране отобразится надпись «LO».
5. Кнопка «3-в-1»: Данная функция позволяет использовать комбинированное моющее средство 3-в-1 (соль + моющее средство для посуды + ополаскиватель), не подходит для режимов «Быстрая » и «Предв. полоскание »
6. Кнопка «Сушка +»: Активирует режим «Сушка +», при котором увеличивается температура сушки для улучшения результата этой процедуры.
7. Кнопка «Старт/Пауза»: Запуск или приостановка выполнения программы
8. Дисплей: отображает время таймера отложенного старта, коды ошибок или время выполнения программы
9. Индикаторы выбора программ Eco
10. Индикатор мойки : загорается, когда начинается этап мойки посуды
11. Индикатор сушки : загорается, когда начинается этап сушки посуды
12. Индикатор функции «3-в-1» : загорается, когда включается эта дополнительная функция
13. Индикатор функции «Сушка +» : загорается, когда включается эта дополнительная функция
14. Индикатор функции «Защита от детей» : загорается, когда включается эта дополнительная функция
15. Индикатор ополаскивателя : загорается, когда дозатор необходимо снова наполнить.
16. Индикатор соли : загорается, когда необходимо добавить соль (смягчитель воды).

Составные части посудомоечной машины

Вид спереди

1. Верхняя корзина
2. Распылительные рычаги
3. Нижняя корзина
4. Смягчитель воды
5. Дозатор для моющего средства
6. Дозатор для ополаскивателя
7. Корзина для столовых приборов
8. Полка для чашек



ПЕРЕД ИСПОЛЬЗОВАНИЕМ В ПЕРВЫЙ РАЗ

Перед тем, как использовать посудомоечную машину в первый раз:

A. Установите смягчитель воды.

B. Налейте 500 мл воды в контейнер для соли и затем наполните солью для посудомоечной машины.

C. Наполните дозатор для ополаскивателя.

D. Добавьте моющее средство

A. Загрузка соли в смягчитель

Всегда используйте соль, предназначенную для использования в посудомоечной машине.

ПРИМЕЧАНИЕ:

Если в вашей модели отсутствует смягчитель воды, вы можете пропустить данный раздел.

СМЯГЧИТЕЛЬ ВОДЫ

Жесткость воды варьируется в зависимости от места. Если в посудомоечной машине используется жесткая вода, на посуде и утвари будут образовываться отложения.

Устройство оснащено особым смягчителем; в нем используется соль, специально предназначенная для удаления накипи и минералов из воды.

ВНИМАНИЕ!

Используйте только соль, специально предназначенную для использования в посудомоечных машинах! Все другие типы соли, не предназначенные для использования в посудомоечной машине, особенно поваренную соль, повредит смягчитель воды. В случае повреждений из-за использования неподходящей соли, производитель не дает никаких гарантий и не несет ответственность за любой причиненный ущерб.

Контейнер для соли расположен под нижней корзиной и должен заполняться следующим образом:

Добавляйте соль только перед запуском одной из полных программ мытья.

Это позволит избежать ситуации, когда крупинцы соли или соленая вода могла рассеяться и остаться на дне машины на какой-либо период времени, что может привести к коррозии внутренних металлических деталей.

После первого цикла мытья лампочка на панели управления гаснет.



A. Снимите нижнюю корзину, а затем открутите и снимите крышку с контейнера для соли **1**

B. Если вы наполняете контейнер в первый раз, заполните 2/3 его объема водой (около 500 мл) **2**

C. Поместите конец воронки (прилагается) в отверстие и введите около 2 кг соли. Это нормально, если небольшое количество воды вытечет из контейнера для соли.

D. Осторожно закрутите крышку обратно.

E. Обычно лампочка предупреждения о соли гаснет через 2-6 дней после того, как контейнер для соли заполнен солью.

ПРИМЕЧАНИЕ:

1. Если на панели управления загорится индикатор предупреждения о соли, нужно заполнить контейнер для соли. После заполнения контейнера солью индикатор на панели управления может не погаснуть сразу; нужно подождать, пока соль полностью растворится. Если на панели управления нет лампочки предупреждения о соли (на некоторых моделях), вы можете определить, когда загрузить соль в смягчитель по числу циклов работы, которые прошла посудомоечная машина (см. следующую схему).

2. Если имеются разливы соли, можно запустить программу замачивания, чтобы смыть их.

В. Наполнение дозатора для ополаскивателя

Функция ополаскивателя

Ополаскиватель автоматически добавляется во время последнего полоскания, обеспечивая тщательное ополаскивание и высыхание пятен и разводов.

ВНИМАНИЕ!

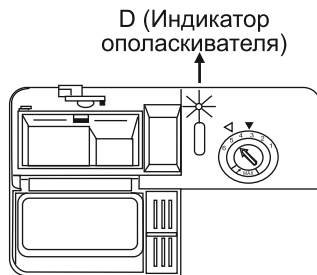
Используйте только фирменный ополаскиватель для посудомоечной машины. Никогда не наполняйте дозатор для ополаскивателя другими веществами (например, средство для мытья посуды, жидкое моющее средство), это может повредить устройство.

Когда пополнять дозатор для ополаскивателя

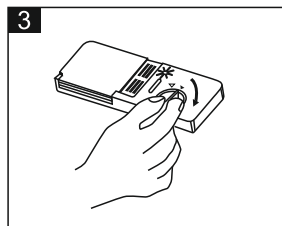
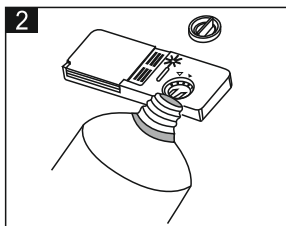
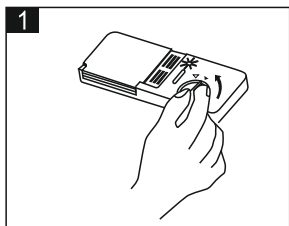
Если на панели управления нет лампочки предупреждения об ополаскивателе, вы можете судить о количестве ополаскивателя по цвету индикатора оптического уровня «D», расположенного рядом с крышкой. Когда контейнер для ополаскивателя полон, весь индикатор будет темным. По мере того как ополаскивателя становится меньше, размер темной точки уменьшается. Никогда не позволяйте ополаскивателю опускаться ниже показателя 1/4.

По мере того как ополаскивателя становится меньше, размер черной точки на индикаторе уровня ополаскивателя меняется, как показано ниже.

- Полный
- Полный на 3/4
- Полный на 1/2
- Полный на 1/4 - следует пополнить для устранения пятен
- Пустой



Дозатор для ополаскивателя



- 1** Для того чтобы открыть дозатор, поверните крышку до стрелки открытия (влево) и поднимите ее.
- 2** Налейте ополаскиватель в дозатор, будьте осторожны, чтобы не переполнить.
- 3** Снова установите крышку, выровняв ее со стрелкой открытия и повернув до стрелки закрытия (вправо).

Ополаскиватель применяется во время последнего полоскания, чтобы предотвратить образование капель воды на вашей посуде, из-за чего могут остаться пятна и разводы. Это также улучшает сушку, позволяя воде стекать с посуды.

Ваша посудомоечная машина предназначена для использования жидкого ополаскивателя. Дозатор для ополаскивателя расположен внутри дверцы рядом с дозатором для моющего средства.

Для того чтобы наполнить дозатор, откройте крышку и налейте ополаскиватель в дозатор, пока индикатор уровня не станет полностью черным. Объем контейнера для ополаскивателя составляет примерно 140 мл.

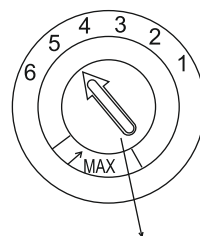
Будьте осторожны, чтобы не переполнить дозатор, потому что это может привести к чрезмерному пенообразованию. Вытрите любые разливы влажной тканью. Не забудьте снова установить крышку, прежде чем закрыть дверцу посудомоечной машины.

ВНИМАНИЕ!

Очистите любой разлив ополаскивателя во время наполнения с помощью впитывающей ткани, чтобы избежать чрезмерного пенообразования во время следующего мытья.

Регулировка дозатора для ополаскивателя

Дозатор для ополаскивателя имеет несколько уровней настройки. Так как качество и состав воды отличается в разных регионах, Вам необходимо самостоятельно настроить оптимальный уровень дозирования. Рекомендуется начинать с настройки дозатора в положении «4». Если после мойки остаются пятна и следы плохой сушки, увеличьте количество распределенного ополаскивателя, сняв крышку дозатора и повернув диск до «5». Если посуда по-прежнему не высыхает должным образом или запятнана, отрегулируйте диск до следующего более высокого значения, пока не подберете оптимальное значение. По умолчанию настройка дозировки ополаскивателя находится в позиции 5.



Ручка регулировки
(полоскание)

ПРИМЕЧАНИЕ:

Увеличьте дозу, если на посуде после мытья имеются капли воды или пятна накипи. Уменьшите ее, если на посуде имеются липкие беловатые разводы или голубоватая пленка на стеклянной посуде или лезвиях ножей.

С. Функция моющего средства

Моющие средства с их химическими ингредиентами необходимы для удаления грязи, разрушения грязи и ее смывания из посудомоечной машины. Большинство качественных моющих средств, имеющих в продаже, подходят для данной цели.

Концентрированные моющие средства

По своему химическому составу посудомоечные машины можно разделить на два основных типа:

- обычные щелочные моющие средства с едкими компонентами
- слабощелочные концентрированные моющие средства с натуральными ферментами.

Использование программы мытья «Есо» (Экологическая) в сочетании с концентрированными моющими средствами уменьшает загрязнение и подходит для вашей посуды; данные программы мытья специально соответствуют грязерастворяющим свойствам у ферментов концентрированного моющего средства. По данной причине программа мытья «Есо», в которой используются концентрированные моющие средства, может достичь тех же результатов, которые могут быть достигнуты только с помощью «интенсивной» программы.

Моющие таблетки

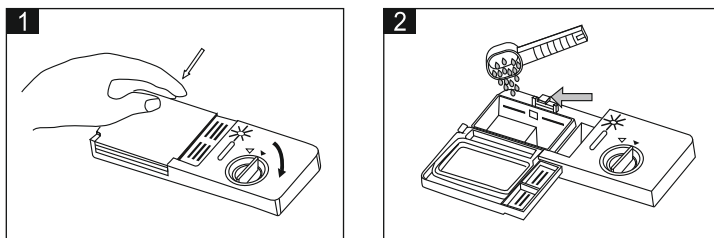
Таблетки моющих средств разных марок растворяются с разной скоростью. По данной причине некоторые моющие средства не могут раствориться и развить свою полную мощность чистки во время коротких программ. Поэтому используйте длинные программы при использовании моющих таблеток, чтобы обеспечить полное удаление остатков моющего средства.

Дозатор для моющего средства

Дозатор необходимо пополнять перед запуском каждого цикла мытья, следуя инструкциям в таблице циклов мытья. Ваша посудомоечная машина использует меньше моющего средства и ополаскивателя, чем обычные посудомоечные машины. Как правило, обычная загрузка для мытья требует только одной столовой ложки

моющего средства. Кроме того, более загрязненные предметы требуют большего количества моющего средства. Всегда добавляйте моющее средство непосредственно перед запуском посудомоечной машины, в противном случае оно может намочнуть и не раствориться должным образом.

Количество моющего средства для использования



ПРИМЕЧАНИЕ:

- 1 Если крышка закрыта: нажмите на спусковую кнопку. Пружина крышки откроется.
- 2 Всегда добавляйте моющее средство непосредственно перед запуском каждого цикла мытья. Используйте только фирменные моющие средства для посудомоечной машины.

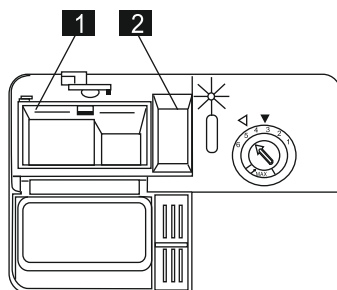
ПРЕДУПРЕЖДЕНИЕ!

Моющее средство для посудомоечной машины коррозионное! Обязательно держите его вдали от детей.

Наполнение моющего средства

Наполните дозатор для моющего средства моющим средством. Отметка указывает на уровни дозировки, как показано справа:

- 1 Место для моющего средства для цикла основного мытья, «MIN» (Минимум) означает примерно 20г моющего средства.
- 2 Место для моющего средства для цикла предварительного мытья, примерно 5г моющего средства.



Соблюдайте рекомендации производителя по дозировке и хранению, которые указаны на упаковке моющего средства.

Закройте крышку и нажмите на нее, чтобы зафиксировать.

Если посуда сильно загрязнена, положите дополнительную дозу моющего средства в камеру моющего средства для предварительного мытья. Данное моющее средство будет действовать на этапе предварительной мытья.

ПРИМЕЧАНИЕ:

Вы найдете информацию о оптимальном количестве моющего средства для каждой программы на последней странице. Помните, что в зависимости от уровня загрязнения и удельной жесткости воды, возможны индивидуальные отклонения.

Соблюдайте рекомендации производителя на упаковке моющего средства.

Моющие средства

Существует 3 вида моющих средств

1. С фосфатом и с хлором
2. С фосфатом и без хлора
3. Без фосфата и без хлора

Обычно новое порошкообразное моющее средство не содержит фосфатов. Такое моющее средство не смягчает воду. В данном случае мы рекомендуем наполнить солью контейнер для соли, даже если когда жесткость воды составляет всего 6dH. Если в жесткой воде использовались моющие средства без фосфата, часто на посуде и стаканах появляются белые пятна. В данном случае добавьте больше моющего средства, чтобы достичь лучших результатов. Моющие средства без хлора только немного отбеливают. Сильные и цветные пятна не будут удалены полностью. В данном случае выберите программу с более высокой температурой.

Использование моющих таблеток «3 в 1»

Данные продукты - это моющие средства с функциями интегрированного и комбинированного моющего средства /ополаскивателя и соли.

1. Перед использованием данных продуктов вы должны сначала убедиться, что жесткость воды в вашем водопроводе подходит для использования данных продуктов в соответствии с инструкциями производителей моющего средства (на упаковке продукта).
2. Данные продукты должны использоваться строго в соответствии с инструкциями производителей моющего средства.
3. Если вы столкнулись с проблемами при первом использовании продуктов «3 в 1», позвоните на линию обслуживания производителей моющего средства (номер телефона указан на упаковке продукта).

ВНИМАНИЕ!

При использовании комбинированных продуктов индикаторы ополаскивателя и соли на панели управления не нужны. Это может помочь при выборе минимальной возможной настройки для жесткости воды.

Для выбора функции «3 в 1»:

1. Нажмите переключатель питания и выберите цикл мытья «3 в 1», нажав дополнительную кнопку «3 in 1» (3 в 1), пока не замигает индикатор «3 в 1»
2. Цикл мытья «3 в 1» будет доступен после нажатия кнопки запуска/паузы, и загорится индикатор «3 в 1».

Для отмены функции «3 в 1»:

Следуйте инструкциям «Отмены программы в процессе». Если вы решите перейти к использованию системы стандартного моющего средства, мы советуем вам следующее:

1. Пополните отсеки для соли и ополаскивателя.

- Установите настройку жесткости воды в максимальное возможное положение и запустите три цикла «Есо» без загрузки посуды.
 - Снова отрегулируйте настройку жесткости воды в соответствии с условиями вашего региона (более подробную информацию см. в вашем руководстве по эксплуатации).
- Примечание: цикл «3 в 1» является дополнительной функцией, которая должна использоваться вместе с другой программой.

ЗАГРУЗКА КОРЗИН ПОСУДОМОЕЧНОЙ МАШИНЫ

Для обеспечения максимальной производительности посудомоечной машины соблюдайте следующие указания по загрузке. Характеристики и внешний вид корзин для столовых приборов может отличаться в зависимости от вашей модели.

Обратите внимание до или после загрузки корзин посудомоечной машины

- Удалите любые крупные остатки пищи. Не нужно предварительно ополаскивать посуду под проточной водой. Поместите предметы в посудомоечную машину, соблюдая следующие рекомендации:
 - Такие предметы, как чашки, стаканы, кастрюли/сковороды и т.п. поставьте вверх дном.
 - Изогнутые или имеющие углубления предметы должны иметь наклон, чтобы вода могла стекать вниз.
 - Предметы должны быть сложены безопасным образом, чтобы не опрокинуться.
 - Посуда не препятствует вращению распылительных рычагов во время мытья.
- Слишком маленькие предметы не следует мыть в посудомоечной машине, т.к. они могут легко выпасть из корзины.
- Нельзя выдвигать одновременно и верхнюю, и нижнюю корзины при загрузке посудомоечной машины, иначе это может привести к опрокидыванию.

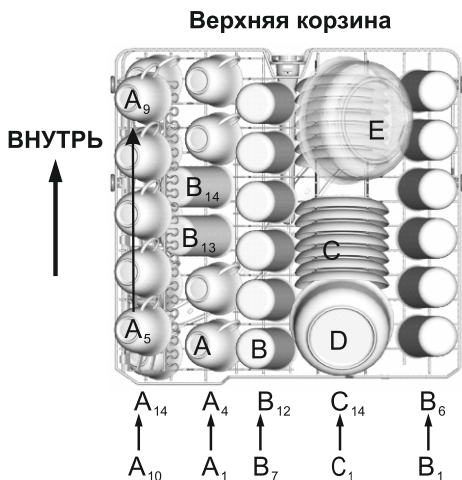
Извлечение посуды после мойки

Для того чтобы предотвратить капание воды из верхней корзины в нижнюю корзину, мы рекомендуем вам сначала опорожнить нижнюю корзину, а затем верхнюю корзину.

Загрузка верхней корзины

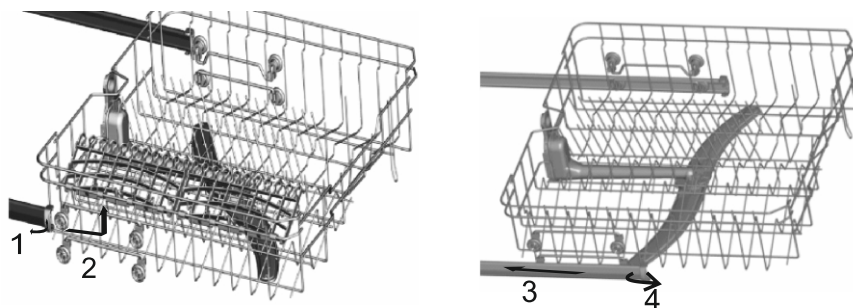
Верхняя корзина предназначена для более деликатной и легкой посуды, например, стаканы, кофейные и чайные чашки и блюдца, а также тарелки, маленькие миски и сковороды (если они не слишком грязные). Расположите посуду и кухонную утварь так, чтобы они не двигались из-за брызг воды.

| Верхняя корзина | |
|-----------------|---------|
| Тип | Предмет |
| A | Чашка |
| B | Стакан |
| C | Блюдце |
| D | Миска |
| E | Миска |



Регулировка верхней корзины

При необходимости можно отрегулировать высоту верхней корзины, чтобы освободить больше места для крупной утвари в верхней или в нижней корзине. Верхнюю корзину можно отрегулировать по высоте, вставив колеса разной высоты в рельсы. Длинные предметы, сервировочные столовые приборы, салатницы или ножи следует размещать на полке так, чтобы они не препятствовали вращению распылительных рычагов. Полку можно сложить обратно или снять, когда она не требуется для использования.



Загрузка нижней корзины

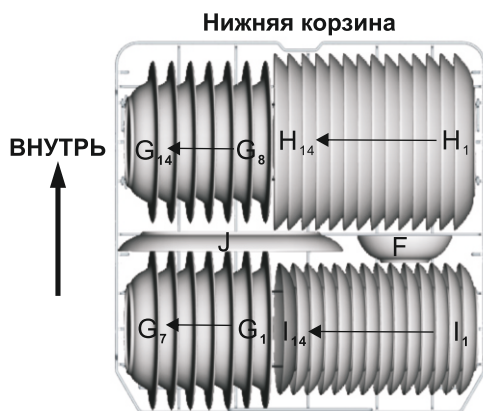
Мы рекомендуем размещать крупные предметы, которые сложнее всего чистить, в нижнюю корзину: кастрюли, сковороды, крышки, сервировочные блюда и миски, как показано на рисунке ниже.

Для того чтобы избежать блокирования вращения распылительных рычагов, желательно ставить сервировочные блюда и крышки по краям корзины.

Кастрюли, сервировочные миски и т.п. всегда должны быть расположены вверх дном.

Глубокие кастрюли должны быть наклонены, чтобы дать воде вытекать.

Нижняя корзина имеет складывающиеся ряды зубьев, чтобы можно было загружать более крупные кастрюли и сковороды.

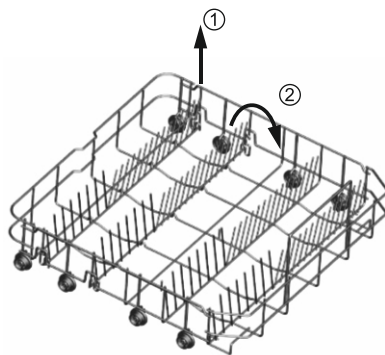


| Нижняя корзина | |
|----------------|-------------------|
| Тип | Предмет |
| F | Миска |
| G | Суповая тарелка |
| H | Обеденная тарелка |
| I | Десертная тарелка |
| J | Овальная тарелка |

* Нижняя корзина

Складные полки

Складные полки, состоящие из двух частей, которые находятся на нижней корзине вашей машины, предназначены для того, чтобы вам было удобнее размещать большие предметы, например, кастрюли, сковороды и т.п. При необходимости каждую часть можно сложить отдельно или все они могут быть сложены, чтобы получить больше места. Вы можете использовать складные полки, поднимая их вверх или складывая.



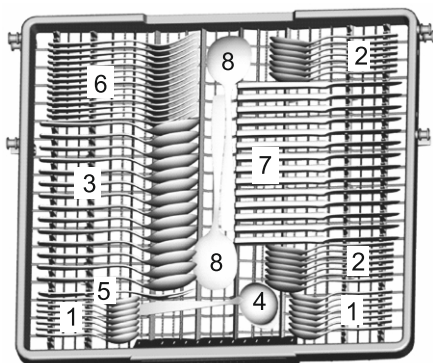
* Опционально.

Корзина для столовых приборов и полка для вилок

Столовые приборы следует помещать в корзину для столовых приборов ручками вниз: если корзина имеет боковые корзинки, ложки следует загружать отдельно в соответствующие пазы. Длинную утварь следует помещать в горизонтальном положении в передней части верхней корзины.



Корзина для столовых приборов



| Корзина для столовых приборов | |
|-------------------------------|----------------------|
| Тип | Предмет |
| 1 | Чайные ложки |
| 2 | Десертные ложки |
| 3 | Суповые ложки |
| 4 | Половник для подливы |
| 5 | Сервировочная вилка |
| 6 | Вилки |
| 7 | Ножи |
| 8 | Сервировочные ложки |

Для мытья в посудомоечной машине следующие столовые приборы/посуда

Не подходят

- Столовые приборы с ручками из дерева, рога, фарфора или перламутра
- Пластиковые изделия, которые не являются термостойкими
- Старые столовые приборы со склеенными частями, которые не являются термостойкими

- Склеенные столовые приборы или посуда
- Оловянные или медные предметы
- Свинцовый хрусталь
- Стальные предметы, подверженные коррозии
- Деревянные тарелки
- Изделия из синтетического волокна

ПРЕДУПРЕЖДЕНИЕ!

Не позволяйте предметам проходить сквозь дно корзины.

ВНИМАНИЕ!

Некоторые виды стекла могут потускнеть после большого количества мытья.

Серебряные и алюминиевые детали имеют склонность к обесцвечиванию во время мытья.

Глянцевые узоры могут исчезнуть, если часто моются в посудомоечной машине.

ПРИМЕЧАНИЕ:

Не перегружайте посудомоечную машину. Имеется место только для 14 стандартных комплектов блюд. Не используйте посуду, которая не подходит для посудомоечных машин. Это важно для хороших результатов мойки и для разумного потребления энергии и воды.

ВНИМАНИЕ!

Ножи с длинными лезвиями, хранящиеся в вертикальном положении, представляют потенциальную опасность!

Длинные и/или острые столовые приборы, такие, как разделочные ножи, должны располагаться горизонтально в верхней корзине.

Повреждение стеклянной посуды и другой посуды

Возможные причины:

- Тип или процесс изготовления стекла. Химический состав моющего средства.
- Температура воды и длительность программы посудомоечной машины.

Предлагаемое решение:

• Используйте стеклянную или фарфоровую посуду, которая помечена производителем как пригодная для мытья в посудомоечной машине.

• Используйте мягкое моющее средство, которое подходит для данного типа посуды. При необходимости обратитесь за дополнительной информацией к производителям моющих средств.

- Выберите программу с низкой температурой.






• Для того чтобы предотвратить повреждение, доставайте стекло и столовые приборы из посудомоечной машины как можно скорее после окончания программы.

После завершения программы мытья

По завершении рабочего цикла зуммер посудомоечной машины прозвучит 6 раз и затем остановится. Выключите устройство с помощью кнопки ВКЛ./ ВЫКЛ. , отключите подачу воды и откройте дверцу посудомоечной машины. Подождите несколько минут, прежде чем разгрузить посудомоечную машину, чтобы избежать обращения с посудой и утварью, пока они еще горячие и более подвержены поломке. Кроме того, так они лучше высохнут.

ЗАПУСК ПРОГРАММЫ МЫТЬЯ

Таблица программ

| Программа | Информация о выборе цикла | Описание цикла | Моющее средство (предв./ основное), г | Время работы (мин) | Энергия (кВт/ч) | Вода (л) |
|--|--|---|---------------------------------------|--------------------|-----------------|----------|
|  Интенсивная | Для самой загрязненной посуды, такой как кастрюли, сковороды, формы для запекания и посуда, на которой некоторое время засыхала пища. | Предварительное мытье Основное мытье (60°C) Полоскание 1 Полоскание 2 Горячее полоскание Сушка | 5/30 | 169 | 1.500 | 18 |
| ECO Экономичная | Для нормально загрязненной посуды, например, кастрюли, тарелки, стаканы и слегка загрязненные сковороды. Стандартный ежедневный цикл. | Предварительное мытье Основное мытье (46°C) Горячее полоскание Сушка | 5/30 | 178 | 0.926 | 11 |
|  Легкая | Цикл легкого мытья для более деликатных предметов, которые чувствительны к высоким температурам (рекомендуется сразу после использования посуды) | Предварительное мытье Основное мытье (45°C) Полоскание Горячее полоскание Сушка | 5/20 | 147 | 0.950 | 14 |
|  60 мин. | Для слегка и средне-загрязненных тарелок и сковород, подходит для регулярного использования | Горячее полоскание 1 Горячее полоскание 2 Горячее полоскание(60°C) Сушка | 5/20 | 60 | 1.000 | 11.5 |
|  Быстрая | Более короткое мытье для слегка загрязненной посуды, которой не нужна сушка. | Основное мытье (40°C) Горячее полоскание | 15 | 36 | 0.550 | 7 |
|  Предв. полоскание | Полоскание посуды, которую вы планируете помыть позже в тот же день | Предварительное мытье | / | 11 | 0.010 | 4 |

Включение устройства

Запуск цикла мытья

Достаньте нижнюю и верхнюю корзины, загрузите посуду и

1. толкните их назад. Рекомендуется сначала загрузить нижнюю корзину, а затем верхнюю (см. раздел «Загрузка посудомоечной машины»). Налейте моющее средство (см. раздел «Соль, моющее средство и ополаскиватель»).

2. Вставьте вилку в розетку. Источник питания 220-240 В переменного тока, 50 Гц, технические характеристики розетки - 12 А, 250 В переменного тока, 50 Гц.

Убедитесь, что подача воды полностью открыта. Откройте дверцу, нажмите кнопку ВКЛ./ ВЫКЛ. ⏻, нажмите кнопку «Программа», чтобы выбрать желаемый цикл мытья (см. раздел «Таблица программ»). Слегка надавите, чтобы убедиться, что дверца закрыта надлежащим образом.

ПРИМЕЧАНИЕ:

Можно услышать щелчок, когда дверца полностью закрыта. Когда мытье окончено, вы можете выключить устройство, нажав кнопку ВКЛ./ ВЫКЛ. ⏻.

Изменение программы

Программа, которая уже выполняется, может быть изменена, только если она работала в течение короткого времени. Если прошло слишком много времени после начала программы, моющее средство, возможно, уже выпущено, а устройство могло уже слить воду для мытья. В данном случае дозатор для моющего средства необходимо пополнить (см. раздел «Наполнение моющего средства»).

Откройте дверцу, нажимайте кнопку текущей программы более трех секунд, чтобы отменить программу, затем можно изменить программу на желаемый цикл (см. раздел «Запуск цикла мытья»). Затем закройте дверцу.

ПРИМЕЧАНИЕ:

Если вы откроете дверцу во время мытья, машина сделает паузу и прозвучит предупредительный сигнал, на дисплее отобразится надпись «E1». Когда вы закроете дверцу, машина возобновит работу спустя 10 секунд.

6 программных лампочек отображают состояние посудомоечной машины:

- a) Одна из программных лампочек включена --> цикл работает
- b) Одна из программных лампочек мигает --> пауза.

ПРИМЕЧАНИЕ:

Если все лампочки начинают мигать, это указывает на то, что машина вышла из строя, выключите основное электропитание и водоснабжение перед тем, обратитесь в службу сервиса.

Посуда, которую забыли добавить

Забытую посуду может добавить в любое время до открытия чаши с моющим средством.

1. Немного приоткройте дверцу, чтобы остановить мытье.

2. После того, как распылительные рычаги перестали работать, вы можете полностью открыть дверцу.
3. Добавьте забытую посуду.
4. Закройте дверцу, посудомоечная машина заработает через десять секунд.

ПРЕДУПРЕЖДЕНИЕ!

Открывать дверцу во время мытья опасно, потому что горячая вода может ошпарить вас, не делайте это без крайней необходимости

Выключение посудомоечной машины

1. Выключите посудомоечную машину, нажав кнопку ВКЛ./ ВЫКЛ. ⏻.
2. Прекройте подачу воды

Осторожно откройте дверцу. Когда дверца открыта, может выходить горячий пар!

- Горячая посуда чувствительна к ударам. Поэтому посуде нужно дать остыть примерно 15 минут перед тем, как извлечь из устройства.
- Откройте дверцу посудомоечной машины, оставьте ее приоткрытой и подождите несколько минут, прежде чем извлекать посуду. Тогда она будет прохладнее, и сушка будет лучше.

Разгрузка посудомоечной машины

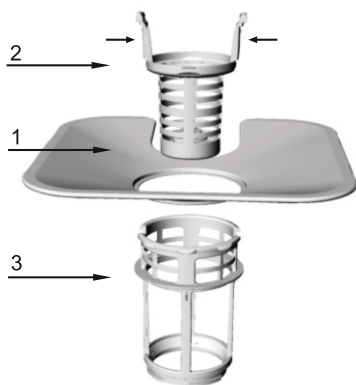
Это нормально, если посудомоечная машина мокрая внутри.

Сначала освободите нижнюю корзину, а затем верхнюю. Это позволит избежать капания воды с верхней корзины на посуду в нижней.

ТЕХОБСЛУЖИВАНИЕ И ЧИСТКА

Система фильтрации

Фильтр используется во избежание попадания внутрь насоса крупных остатков и других мелких предметов. Остатки могут со временем засорить фильтр.



Система фильтров состоит из фильтра грубой очистки, плоского основного) фильтра и микрофильтра (фильтра тонкой очистки).

1. Плоский фильтр

Пища и отходы попадут в специальную форсунку на нижнем распылителем рычаге.

2. Фильтр грубой очистки

Крупные отходы, например, кости и стекло, которые могут засорить слив, попадут в фильтр грубой очистки. Для того чтобы удалить предмет, попавший в данный фильтр, аккуратно сожмите края фиксатора в верхней части данного фильтра и извлеките его.

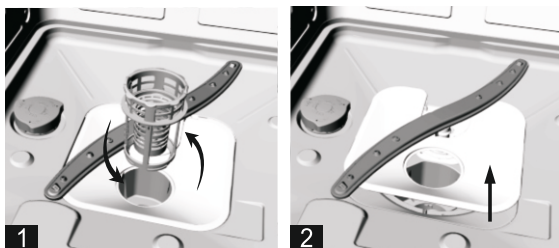
3. Микрофильтр

Данный фильтр удерживает грязь и остатки пищи в области отстойника и предотвращает повторное отложение на посуде во время цикла.

- Проверяйте фильтры на предмет препятствий каждый раз, когда используется посудомоечная машина.
- Отвинтив фильтр грубой очистки, вы можете достать систему фильтров. Удалите какие-либо остатки пищи и почистите фильтры под проточной водой.

1 Поверните филь грубой очистки в противоположную сторону и затем поднимите его;

2 Поднимите плоский фильтр вверх.



ПРИМЕЧАНИЕ:

Для установки фильтров обратно, повторите действия в обратном порядке.

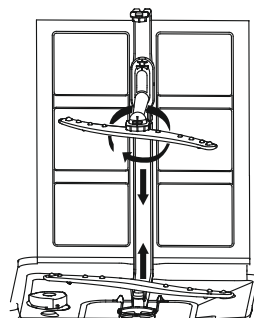
Фильтр эффективно удаляет частицы пищи из промывочной воды, позволяя ее рециркуляцию во время цикла. Для лучшей производительности и результатов, систему фильтров необходимо регулярно чистить. Чтобы удалить крупные частицы пищи, попавшие в фильтр после цикла мытья, промойте полукруглый фильтр и чашу под проточной водой. Для того чтобы снять узел фильтра, потяните за ручку чаши в направлении вверх. Весь узел фильтра следует чистить раз в неделю. Для того чтобы почистить фильтр грубой очистки и микрофильтр, используйте чистящую щетку. Затем соберите части фильтра, как показано на рисунках выше, и снова вставьте весь узел в посудомоечную машину, установив ее на место и нажав вниз. Посудомоечная машина никогда не должна использоваться без фильтров. Неправильная переустановка фильтра может снизить уровень производительности устройства и повредить посуду и утварь.

ПРЕДУПРЕЖДЕНИЕ!

Никогда не используйте посудомоечную машину без установленных на место фильтров. При чистке фильтров не стучите по ним, иначе фильтры могут быть искривлены, а производительность посудомоечной машины может ухудшиться.

Чистка распылительных рычагов

Необходимо регулярно чистить распылительные рычаги, иначе химикаты жесткой воды засорят форсунки и подшипники распылительного рычага. Для того чтобы снять распылительные рычаги, открутите гайку по часовой стрелке, чтобы вытащить шайбу сверху распылительного рычага и снять рычаг. Вымойте рычаги в теплой мыльной воде и используйте мягкую щетку для чистки форсунок. Снова установите их после тщательного полоскания.



Уход за посудомоечной машиной

Для того чтобы очистить панель управления, используйте слегка смоченную ткань, затем тщательно высушите.

Для того чтобы очистить внешнюю поверхность, используйте специальный воск для полировки устройств. Никогда ни в одном месте посудомоечной машины не используйте острые предметы, металлические губки или жесткие чистящие средства.

Защита от замерзания

Если посудомоечная машина остается в неотапливаемом месте зимой, попросите специалиста по обслуживанию:

1. Отключить электропитание посудомоечной машины.
2. Отключить подачу воды и отсоединить впускную трубу для воды от водяного клапана.
3. Слить воду из впускной трубы и водяного клапана (используйте поддон, чтобы собрать воду).
4. Подсоединить впускную трубу для воды к водяному клапану.
5. Снять фильтр в камере и на дне и используйте губку, чтобы убрать воду в отстойнике.

Чистка дверцы

Для чистки краев вокруг дверцы следует использовать только мягкую, теплую, влажную тряпку. Для предотвращения проникновения воды в дверной замок и электрические компоненты не используйте никакое аэрозольное чистящее средство.

Кроме того, никогда не используйте абразивные чистящие средства или металлические губки на наружных поверхностях, потому что они поцарапают отделку. Некоторые бумажные полотенца также могут поцарапать или оставить следы на поверхности.

ПРЕДУПРЕЖДЕНИЕ!

Никогда не используйте никакое аэрозольное чистящее средство, чтобы почистить панель дверцы, т.к. это может повредить дверной замок и электрические компоненты. Не допускается использование абразивного средства или бумажного полотенца из-за риска царапин или оставления пятен на поверхности из нержавеющей стали.

Как поддерживать свою посудомоечную машину в порядке

После каждого мытья

После каждой мытья отключайте подачу воды к устройству и оставьте дверцу слегка приоткрытой, чтобы влага и запахи не были заперты внутри.

Извлекайте вилку

Перед чисткой или выполнением техобслуживания всегда извлекайте вилку из розетки. Не рискуйте.

Без растворителей или абразивной чистки

Для очистки внешних и резиновых частей посудомоечной машины не используйте растворители или абразивные чистящие средства. Используйте только ткань и теплую мыльную воду. Для удаления пятен или разводов с внутренней поверхности используйте ткань, смоченную водой с небольшим количеством белого уксуса или чистящего продукта, специально изготовленного для посудомоечных машин.

Когда вы едете в отпуск

Когда вы едете в отпуск, рекомендуется запустить цикл мытья с пустой посудомоечной машиной, а затем извлечь вилку из розетки, выключить водоснабжение и оставить дверцу устройства слегка приоткрытой. Это продлит срок службы уплотнений и предотвратит появление запахов, образуемых в устройстве.

Перемещение устройства

Если устройство нужно переместить, постарайтесь удерживать его в вертикальном положении. Если это совершенно необходимо, устройство можно положить на заднюю стенку.

Уплотнение

Один из факторов, вызывающих образование запахов в посудомоечной машине, - это пища, оставшаяся в уплотнениях. Периодическая чистка влажной губкой это предотвратит.

ВНИМАНИЕ:

Установка труб и электрооборудования должна производиться профессионалами.

ПРЕДУПРЕЖДЕНИЕ

Опасность поражения электрическим током!

Отключите электропитание перед установкой посудомоечной машины.

Невыполнение данного требования может привести к смерти или удару электрическим током.

РУКОВОДСТВО ПО УСТАНОВКЕ И ПОДКЛЮЧЕНИЮ

Расположение и выравнивание

1. Извлеките посудомоечную машину из упаковки и убедитесь, что она не была повреждена при транспортировке. Если она была повреждена, немедленно обратитесь к продавцу и не продолжайте процесс установки.
2. Проверьте посудомоечную машину, поместив ее так, чтобы ее боковые стороны или задняя панель касались соседних шкафов или даже стены. Этот прибор также может быть утоплен под рабочей поверхностью кухонного гарнитура.
3. Установите посудомоечную машину на ровном и прочном полу. Если пол неровный, передние ножки прибора можно регулировать до тех пор, пока она не достигнет горизонтального положения (угол наклона не должен превышать 2 градуса). Если прибор выровнен правильно, он будет более устойчивым и с меньшей вероятностью будет двигаться или вызывать вибрации и шум во время работы.

Подключение воды и электричества

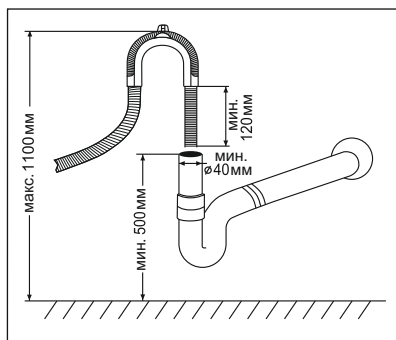
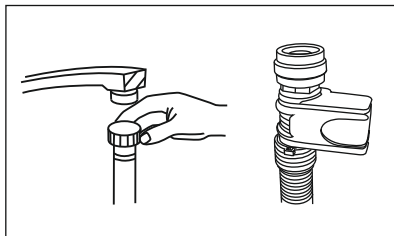
⚠ Подключение к водопроводу и электроснабжению должен выполнять только квалифицированный специалист

⚠ Посудомоечная машина не должна стоять поверх шлангов или кабеля электропитания.

▲ Прибор должен быть подключен к сети водоснабжения с использованием новых труб, не используйте старые трубы.

* Подсоединение шланга подачи воды (опционально)

Подсоедините шланг подачи холодной воды к резьбовому 3/4 (дюймовому) соединителю и убедитесь, что он плотно закреплен на месте. Если водопроводные трубы новые или не использовались в течение продолжительного времени, дайте старой воде стечь, чтобы вода была чистой и свободной от загрязнений. Если эти меры предосторожности не будут приняты, существует риск повреждения прибора.



Подсоединение выпускного шланга для воды

Установите дренажный шланг вашей посудомоечной машины на дренажную трубу так, чтобы не было перегибов.

Если длина шланга недостаточна, обратитесь в авторизованный сервисный центр для приобретения удлинителя, сделанного из того же материала, что и оригинал. Помните, что длина шланга не должна превышать 4 метра, даже с удлинителем. Если дренажный шланг длиннее 4 м. посуда не будет очищена должным образом.

Надежно прикрепите шланг к дренажной трубе, чтобы он не оторвался во время мойки.

Электрическое подключение

Прежде чем вставлять вилку в электрическую розетку, убедитесь, что:

- розетка заземлена и соответствует действующим нормам;
- розетка может выдерживать максимальную нагрузку на прибор, что указано на табличке с техническими данными, расположенной на внутренней стороне дверцы (см. описание прибора);
- напряжение питания находится в пределах значений, указанных на табличке на внутренней стороне двери;
- розетка совместима с вилкой прибора. Если это не так, попросите авторизованного техника заменить вилку (см. Помощь); не используйте удлинительные кабели или разветвители розеток.

▲ После того, как прибор был установлен, кабель питания и электрическая розетка должны быть легко доступны в любое время.

▲ Кабель не должен быть изогнут или сдавлен.

▲ Если кабель питания поврежден, он должен быть заменен производителем или службой технической поддержки (см. Помощь).

▲ Компания не несет ответственности за любые инциденты, которые происходят, если эти правила не соблюдаются.

Советы относительно первого цикла работы

После того, как прибор был установлен, непосредственно перед запуском первого цикла работы полностью заполните дозатор соли и добавьте примерно 2 кг соли (см. «Средство для полоскания» и «Рафинированная соль»). Вода может перелиться через край: это нормально и не вызывает беспокойства. Также нормально, что индикатор LOW SALT продолжает мигать в течение нескольких циклов после загрузки соли.

Размещение устройства

Разместите прибор в нужном Вам месте. Задняя часть должна опираться на стену позади нее, а боковые стороны примыкать к смежным шкафам или стенам. Посудомоечная машина оснащена шлангами подачи и слива воды, которые могут быть расположены как справа, так и слева для облегчения правильной установки.

Выравнивание прибора

После того, как прибор установлен, отрегулируйте ножки (закручивая их внутрь или наружу), чтобы отрегулировать высоту посудомоечной машины, выравнивая ее. Максимальный угол наклона не должен превышать 2°.

ПРИМЕЧАНИЕ

Максимальная высота регулировки ножек составляет 20 мм.

Как слить лишнюю воду из шлангов

Если раковина расположена на 1000 мм выше пола, лишняя вода в шлангах не сможет быть слита непосредственно в раковину. Необходимо будет слить лишнюю воду из шлангов в тазик или другой подходящий контейнер, расположенный ниже раковины.

Слив воды

Подсоедините шланг для слива воды. Сливной шланг должен быть правильно установлен, чтобы избежать утечек воды. Убедитесь, что шланг подачи воды не перекручен и не сдавлен.

Удлинительный шланг

Если вам необходимо удлинить сливной шланг, следите за тем, чтобы использовать аналогичный сливной шланг. Он должен быть не длиннее 4 метров; в противном случае эффективность работы посудомоечной машины может быть уменьшена.

СОВЕТЫ ПО УСТРАНЕНИЮ НЕИСПРАВНОСТЕЙ

Перед тем как звонить в сервисный отдел

Ознакомление с данной таблицей может избавить вас от необходимости обращения в службу сервиса.

| Проблема | Возможные причины | Что делать |
|---|---|---|
| Посудомоечная машина не работает. | Перегорел предохранитель или сработал выключатель цепи. | Замените предохранитель или сбросьте выключатель цепи. Удалите любые другие приборы, использующие ту же цепь, что и посудомоечная машина. |
| | Источник питания не включен. | Убедитесь, что посудомоечная машина включена и дверца надежно закрыта. Убедитесь, что шнур питания правильно подключен к настенной розетке. |
| | Низкое давление воды. | Убедитесь, что водоснабжение подключено правильно, и вода включена. |
| Сливной насос не останавливается. | Перелив. | Система предназначена для обнаружения перелива. Когда это происходит, она отключает циркуляционный насос и включает сливной насос. |
| Шум | Некоторые звуки нормальны и не являются результатом неполадки. | Это может быть звук открытия чаши с моющим средством. |
| | Утварь не устойчива в корзинах, или в корзину упало что-то маленькое. | Убедитесь, что в посудомоечной машине все устойчиво. |
| | Двигатель гудит. | Посудомоечная машина не использовалась регулярно. Если вы не часто ее используете, не забудьте настроить ее для заполнения и откачки раз в неделю, чтобы сохранить уплотнитель влажным. |
| Пена в камере | Неправильное моющее средство. | Используйте только специальное моющее средство для посудомоечной машины, чтобы избежать пены. Если это происходит, откройте посудомоечную машину и дайте пене испариться. Добавьте 1 галлон холодной воды в камеру. Закройте и закройте посудомоечную машину, затем запустите цикл мытья «предварительное полоскание», чтобы слить воду. Повторите при необходимости. |
| | Ополаскиватель разлит. | Всегда немедленно вытирайте разлитый ополаскиватель. |
| Камера внутри в пятнах. | Использовалось моющее средство с красителем. | Убедитесь, что моющее средство не содержит красителя. |
| Посуда и столовые приборы не очистились. | Неправильная программа. | Выберите более интенсивную программу. |
| | Неправильная загрузка корзины. | Убедитесь, что действие дозатора для моющего средства и распылительных рычагов не заблокировано крупной посудой. |

| | | |
|--|---|--|
| <p>Пятна и пленка на стекле и столовых приборах.</p> | <p>1 Крайне жесткая вода. 2 Низкая впускная температура. 3 Перегрузка посудомоечной машины. 4 Неправильная загрузка. 5 Старое или влажное порошковое моющее средство. 6 Пустой дозатор для ополаскивателя. 7 Неправильная дозировка моющего средства.</p> | <p>Для того чтобы удалить пятна с посуды: 1 Извлеките всю металлическую утварь из посудомоечной машины. 2 Не добавляйте моющее средство. 3 Выберите самый длинный цикл. 4 Запустите посудомоечную машину и дайте ей поработать примерно 18-22 минуты, затем последует основное мытье. 5 Откройте дверцу, чтобы налить 2 чашки белого уксуса на дно посудомоечной машины. 6 Закройте дверцу и дайте посудомоечной машине завершить цикл. Если уксус не помогает: повторите, как указано выше, только используйте 1/4 чашки (60 мл) кристаллов лимонной кислоты вместо уксуса.</p> |
| <p>Помутнение на стеклянной посуде.</p> | <p>Сочетание мягкой воды и слишком большого количества моющего средства.</p> | <p>Используйте меньше моющего средства, если у вас мягкая вода, и выберите самый короткий цикл для мытья стеклянной посуды дочиستا.</p> |
| <p>Желтая или коричневая пленка на внутренней поверхности.</p> | <p>Пятна от чая или кофе</p> | <p>Используйте раствор отбеливателя 1/2 чашки и 3 чашки теплой воды для удаления пятен вручную. ПРЕДУПРЕЖДЕНИЕ Вы должны подождать в течение 20 минут после цикла, чтобы дать нагревательным элементам остыть перед чисткой внутри;</p> |
| | <p>Отложения железа в воде могут образовывать пленку со всех сторон.</p> | <p>Обратитесь в компанию по смягчению воды, чтобы установить специальный дополнительный фильтр.</p> |
| <p>Белая пленка на внутренней поверхности.</p> | <p>Минералы жесткой воды.</p> | <p>Для чистки внутри используйте влажную губку с моющим средством для посудомоечной машины и наденьте резиновые перчатки. Никогда не используйте другие чистящие средства, кроме моющего средства для посудомоечной машины, из-за риска образования пены.</p> |
| <p>Крышка дозатора для моющего средства не закрывается должным образом.</p> | <p>Остатки моющего средства засорили контейнер.</p> | <p>Вычистите моющее средство из контейнера.</p> |
| <p>Моющее средство осталось в чашах дозатора.</p> | <p>Посуда блокирует чаши дозатора.</p> | <p>Правильно перезагрузите посуду.</p> |

| | | |
|---|---|--|
| Пар | Нормальное явление. | В вентиляционное отверстие через дверной замок поступает немного пара во время сушки и слива воды. |
| Черные и серые отметины на посуде. | Алюминиевая утварь трется о посуду. | Используйте мягкое абразивное чистящее средство, чтобы устранить данные отметины. |
| На дне камеры стоит вода. | Это нормально. | Небольшое количество чистой воды вокруг выпускного отверстия на дне камеры сохраняет водяное уплотнение смазанным. |
| Протечка посудомоечной машины. | Перелив в дозаторе или разлив ополаскивателя. | Будьте осторожны, чтобы не переполнить дозатор для ополаскивателя. Разлитый ополаскиватель может привести к чрезмерному пенообразованию и переливу. Вытрите какие-либо разливы влажной тканью. |
| | Посудомоечная машина выровнена. | Убедитесь, что посудомоечная машина выровнена. |

КОДЫ ОШИБОК

При возникновении некоторых неисправностей устройство отобразит коды ошибок, чтобы предупредить вас.

| Коды | Значение | Возможные причины |
|------|------------------------|--|
| E1 | Открытая дверца | Дверца открыта, когда посудомоечная машина работает. |
| E2 | Впуск воды | Неисправность впуска воды. |
| E3 | Слив воды | Неисправность слива воды. |
| E4 | Датчик температуры | Неисправность датчика температуры. |
| E5 | Перелив/утечка | Происходит перелив/утечка воды. |
| E6 | Утечка воды | Происходит утечка воды. |
| E7 | Нагревательный элемент | Нетипичное нагревание. |

ПРЕДУПРЕЖДЕНИЕ!

В случае перелива отключите подачу воды, прежде чем звонить в сервисный отдел. Если вода в поддоне в основании присутствует из-за перелива или небольшой утечки, ее следует удалить перед повторным запуском посудомоечной машины.

ТЕХНИЧЕСКИЕ ДАННЫЕ

| Модель | SDW-GE6001W |
|---|--------------------------------|
| Стандартные настройки места | 14 |
| Класс энергопотребления ¹ | A ++ |
| Годовое энергопотребление ² | 266 кВт-ч |
| Энергопотребление стандартного цикла очистки | 0.926 кВт-ч |
| Потребление мощности в выключенном режиме | 0.35 Вт |
| Потребление мощности при оставлении устройства включенным | 0.8 Вт |
| Годовое водопотребление ³ | 3080 литров |
| Класс эффективности сушки ⁴ | A |
| Стандартный цикл очистки ⁵ | Eco |
| Длительность программы стандартного цикла очистки | 178 минут |
| Уровень шума | 52 дБ(А) по отношению к 1 пВт |
| Монтаж | Отдельно стоящая |
| Возможное встраивание | Да |
| Высота | 84.5 см |
| Ширина | 60.0 см |
| Глубина (с коннекторами) | 60.0 см |
| Потребление мощности | 1850 Вт |
| Номинальное напряжение/частота | Переменный ток 220-240 В/50 Гц |
| Давление воды (давление потока) | 0.4-1.0 бар=0.04-1.0 МПа |
| Температура воды | Максимум 61°C |

ПРИМЕЧАНИЕ:

1. A+++ (самая высокая эффективность) до D (самая низкая эффективность).
2. Потребление энергии 266 кВт-ч в год на основе 280 стандартных циклов очистки с использованием холодной воды и потребления в режимах низкой мощности. Фактическое энергопотребление будет зависеть от того, как используется устройство.
3. Водопотребление 3080 литров в год на основе 280 стандартных циклов очистки. Фактическое водопотребление будет зависеть от того, как устройство используется.
4. A (самая высокая эффективность) до G (самая низкая эффективность).
5. Данная программа подходит для очистки загрязненной, обычно загрязненной посуды и является самой эффективной программой с точки зрения совокупного потребления энергии и воды для данного типа посуды.

ПРИМЕЧАНИЕ:

Вышеуказанные значения были измерены в соответствии со стандартами в определенных условиях эксплуатации. Результаты могут значительно различаться в зависимости от количества и загрязнения посуды, жесткости воды, количества моющего средства и т. п.

Изготовитель (произведено на):

Zhongshan Galanz Consumer Electric Appliances Co., Ltd.

Чжуншань Галанц Консьюмер Электрик Апплайансис Ко., Лтд.

Address: No. 3 Xinpu Road East, Huangpu Town, Zhongshan City, Guangdong Province, China

Адрес: № 3 Синпу Роуд Ист, уезд Хуанпу, город Чжуншань, провинция Гуандун, Китай



Импортер / Уполномоченный представитель изготовителя на территории Таможенного Союза, принимающий претензии:

ИП Трегубов Вячеслав Юрьевич

Адрес: Российская Федерация, 692651, Приморский край, Михайловский район, село Михайловка, квартал 3, дом 2, квартира 37,

Телефон: 8-800-333-33-66

Срок службы данного изделия составляет 5 лет.

www.galatec.hk



D1000026