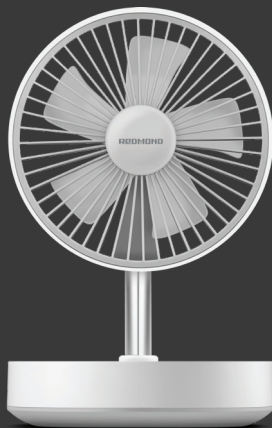


REDMOND

Вентилятор
AP2205



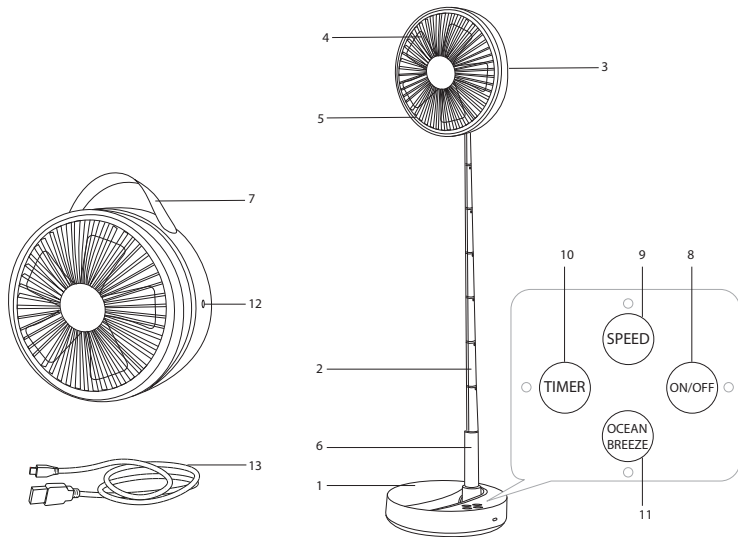
РУКОВОДСТВО ПО ЭКСПЛУАТАЦИИ

| | |
|-----|----------|
| RUS | 6 |
| KAZ | 13 |

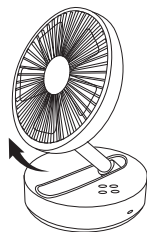
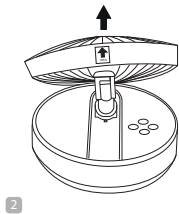
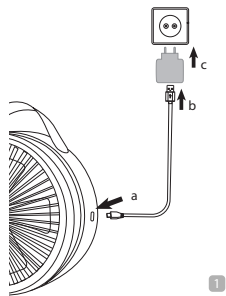
СОДЕРЖАНИЕ

| | |
|--|----|
| МЕРЫ БЕЗОПАСНОСТИ..... | 6 |
| Технические характеристики | 8 |
| Комплектация | 8 |
| Устройство модели..... | 9 |
| I. ПЕРЕД НАЧАЛОМ ИСПОЛЬЗОВАНИЯ..... | 9 |
| Зарядка прибора | 9 |
| II. ЭКСПЛУАТАЦИЯ ПРИБОРА..... | 9 |
| Режим «Морской бриз» | 10 |
| Таймер | 10 |
| III. УХОД ЗА ПРИБОРОМ | 10 |
| Хранение и транспортировка | 11 |
| IV. ПЕРЕД ОБРАЩЕНИЕМ В СЕРВИС-ЦЕНТР..... | 11 |
| V. ГАРАНТИЙНЫЕ ОБЯЗАТЕЛЬСТВА | 11 |

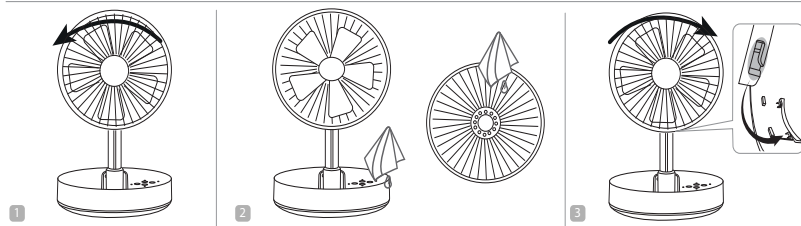
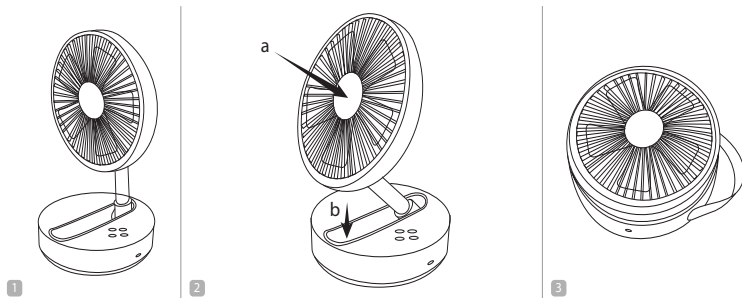
A1



A2



A3



A4

УВАЖАЕМЫЙ ПОКУПАТЕЛЬ!

Благодарим вас за то, что отдали предпочтение бытовой технике REDMOND.

REDMOND – это качество, надежность и неизменно внимательное отношение к потребностям клиентов. Надеемся, что вам понравится продукция компании и вы также будете выбирать наши изделия в будущем.

Беспроводной вентилятор REDMOND AP2205 – компактный портативный прибор 3 в 1 (настольный, напольный, настенный), который создаст комфортные климатические условия в вашем доме.

Хотите узнать больше? Посетите наш сайт www.redmond.com.

Здесь вы найдете самую актуальную информацию о предлагаемой технике и ожидаемых новинках, сможете получить консультацию онлайн, а также заказать продукцию REDMOND и оригинальные аксессуары к ней в нашем интернет-магазине.

Служба поддержки пользователей REDMOND в России: 8-800-600-90-21 (звонок по России бесплатный).



Прежде чем использовать данное изделие, внимательно прочитайте руководство по эксплуатации и сохраните его в качестве справочника. Правильное использование прибора значительно продлит срок его службы.

Меры безопасности и инструкции, содержащиеся в данном руководстве, не охватывают все возможные ситуации, которые могут возникнуть в процессе эксплуатации прибора. При работе с устройством пользователь должен руководствоваться здравым смыслом, быть осторожным и внимательным.

МЕРЫ БЕЗОПАСНОСТИ

- Производитель не несет ответственности за повреждения, вызванные несоблюдением требований по технике безопасности и правил эксплуатации изделия.
- Данный электроприбор предназначен для использования в бытовых условиях и может применяться в квартирах, загородных домах или в других подобных условиях непромышленной эксплуатации. Промышленное или любое другое нецелевое использование устройства будет считаться нарушением условий надлежащей экс-

плуатации изделия. В этом случае производитель не несет ответственности за возможные последствия.

- Для зарядки аккумулятора используйте только зарядный кабель USB-C, поставляемый производителем.
- После того, как срок службы аккумулятора истечет, его нельзя будет заменить, но вы можете продолжать использовать вентилятор с помощью зарядного кабеля USB-C.
- Используйте удлинитель, рассчитанный на потребляемую мощность прибора, – несоответствие параметров может привести к короткому замыканию или возгоранию кабеля.
- Не протягивайте зарядный кабель в дверных проемах или вблизи источников тепла. Следите за тем, чтобы кабель не перекручивался и не перегибался, не соприкасался с острыми предметами, углами и кромками мебели.

STOP *ПОМНИТЕ: случайное повреждение кабеля может привести к неполадкам, которые не соответствуют условиям гарантии, а также к поражению электротоком.*

- Не устанавливайте прибор на мягкую поверхность, не накрывайте его во время работы – это может привести к перегреву и поломке устройства.
- Запрещена эксплуатация прибора на открытом воздухе – попадание влаги или посторонних предметов внутрь корпуса устройства может привести к его серьезным повреждениям.
- Не касайтесь вращающихся частей прибора во время работы, дождитесь, пока вращение полностью прекратится.

STOP *ЗАПРЕЩАЕТСЯ блокировать вращение лопастей, просовывать посторонние предметы. Будьте аккуратны при использовании!*

ЗАПРЕЩАЕТСЯ погружать моторную часть вентилятора в воду!

- Прибор не предназначен для использования лицами (включая детей) с пониженными физическими, психическими или умственными способностями или при отсутствии у них опыта или знаний, если они не находятся под контролем или не проинструктированы об использовании данного прибора лицом, ответственным за их безопасность. Дети должны находиться под присмотром для недопущения игры с прибором.
- Запрещены самостоятельный ремонт прибора или внесение изменений в его конструкцию. Ремонт прибора должен производиться исключительно специалистом авторизованного сервис-центра. непрофессионально выполненная работа может привести к поломке прибора, травмам и повреждению имущества.

STOP

ВНИМАНИЕ! *Запрещено использование прибора при любых неисправностях.*

Технические характеристики

| | |
|---|---------------------|
| Модель..... | AP2205 |
| Потребляемая мощность..... | 34-49 Вт |
| Напряжение..... | 5 В === |
| Емкость аккумулятора..... | 7200 мА*ч |
| Защита от поражения электротоком | класс III |
| Материал основания | пластик |
| Тип управления | электромеханический |
| Количество скоростей обдува..... | 3 |
| Количество скоростей обдува в режиме «Морской бриз» | 2 |
| Время непрерывной работы | 6-24 ч |
| Время зарядки..... | 6-8 ч |
| Таймер отключения | 2/4/6 ч |
| Уровень шума..... | < 47 дБ |
| Индикация питания | есть |
| Телескопическая трубка..... | есть |
| Ручка для крепления на стену | есть |
| Режим «Морской бриз»..... | есть |
| Защита двигателя от перегрузки..... | есть |
| Индикация питания | есть |
| Габаритные размеры в полной сборке (Ш × В × Г)..... | 210 × 210 × 108 мм |
| Вес нетто..... | 1,2 кг |





Комплектация

| | |
|----------------------------------|-------|
| Вентилятор..... | 1 шт. |
| Зарядный кабель USB-C..... | 1 шт. |
| Руководство по эксплуатации..... | 1 шт. |

Сервисная книжка 1 шт.

Производитель имеет право на внесение изменений в дизайн, комплектацию, а также в технические характеристики изделия в ходе постоянного совершенствования своей продукции без дополнительного уведомления об этих изменениях. В технических характеристиках допускается погрешность $\pm 10\%$.

Устройство модели (схема **A1**, стр. 3)

1. Основание прибора
2. Телескопическая трубка
3. Блок вентилятора
4. Лопасты
5. Съёмная решетка
6. Рычаг
7. Ручка для крепления на стену
8. Кнопка  с индикатором – включение/выключение
9. Кнопка  с индикатором – выбор скорости обдува
10. Кнопка  с индикатором – таймер
11. Кнопка  с индикатором – режим «Морской бриз»
12. Разъем USB-C для зарядки
13. Зарядный кабель USB-C

I. ПЕРЕД НАЧАЛОМ ИСПОЛЬЗОВАНИЯ

Аккуратно достаньте изделие и его комплектующие из коробки. Удалите все упаковочные материалы и рекламные наклейки.



Обязательно сохраните на месте предупреждающие наклейки, наклейки-указатели (при наличии) и табличку с серийным номером изделия на корпусе!

После транспортировки или хранения при низких температурах необходимо выдержать прибор при комнатной температуре не менее 2 часов перед включением.

Протрите корпус изделия влажной тканью и дайте ему просохнуть. Установите прибор на твердую ровную горизонтальную поверхность.

Зарядка прибора (схема **A2**, стр. 4)

Перед началом использования прибора следует зарядить его:

1. Вставьте зарядный кабель USB-C в разъем для USB-C на боковой панели вентилятора.
2. Подключите кабель к любому USB-порту или адаптеру. Время полной зарядки составляет 6-8 часов. Во время зарядки индикатор будет гореть красным цветом. Когда аккумулятор полностью зарядится, индикатор будет гореть белым цветом.



Вентилятор может работать во время зарядки.

II. ЭКСПЛУАТАЦИЯ ПРИБОРА

Порядок использования прибора см. на схемах **A2**–**A3** (стр. 4–5):

1. Придерживая основание прибора, поднимите блок вентилятора вверх.
2. Разверните блок вентилятора и отведите рычаг назад до полного вертикального положения.

3. Вытяните телескопическую трубку на нужную высоту, если собираетесь использовать прибор, как напольный вентилятор (схема А2.5, стр. 4).
4. Нажмите кнопку ON/OFF, чтобы включить вентилятор. Индикатор загорится белым цветом.
5. Нажатием на кнопку SPEED установите скорость работы вентилятора: одно нажатие – низкая скорость, два нажатия – средняя скорость, три нажатия – высокая скорость. Скорости переключаются по кругу, при увеличении скорости работы яркость индикатора кнопки SPEED будет увеличиваться.
6. Чтобы выключить вентилятор, нажмите кнопку ON/OFF, индикатор погаснет.

Данная модель также обладает возможностью настенного крепления. Для этого верните вентилятор в сложенное положение (схема А3, стр. 5):

1. Опустите телескопическую трубку до упора вниз.
2. Опустите рычаг вниз к основанию, одновременно надавливая на блок вентилятора.
3. Прижмите блок вентилятора к основанию прибора до щелчка.
4. Повесьте его на стену, используя специальную ручку.

Режим «Морской бриз»

Во время работы прибора нажмите кнопку OCEAN BREEZE: один раз для выбора первой скорости обдува, два раза – для второй. Скорости переключаются по кругу, при увеличении скорости работы яркость индикатора кнопки OCEAN BREEZE будет увеличиваться.

При включении данного режима происходит волнообразная подача воздуха. Вентилятор имитирует легкие плавные движения морского бриза.

Для того чтобы выйти из режима «Морской бриз» нажмите кнопку ON/OFF или перейдите в основной режим нажатием кнопки SPEED.

Таймер

Таймер можно установить в любом режиме работы прибора. Для этого нажмите кнопку TIMER:

- первое нажатие – загорится индикатор кнопки, будет установлено время автоотключения через 2 часа;
- второе нажатие – яркость индикатора кнопки увеличится, будет установлено время автоотключения через 4 часа;
- третье нажатие – яркость индикатора кнопки увеличится, будет установлено время автоотключения через 6 часов;
- четвертое нажатие – индикатор кнопки погаснет, таймер будет отключен.

III. УХОД ЗА ПРИБОРОМ

Перед очисткой прибора убедитесь, что он выключен и отключен от электросети. После этого произведите очистку в соответствии со схемой А4, стр. 5:

1. Поверните решетку против часовой стрелки и снимите.
2. Протрите основание прибора, блок вентилятора, решетку и лопасти влажной губкой или тканью.



ЗАПРЕЩАЕТСЯ помещать корпус прибора под струю воды или погружать его в воду, а также использовать при очистке

прибора химически агрессивные вещества, абразивные средства, губки с жестким покрытием.

- Установите решетку на место, совместив пазы на блоке вентилятора и решетки. Поверните решетку по часовой стрелке до щелчка.

Перед повторной эксплуатацией или хранением полностью просушите все части прибора.

Хранение и транспортировка

Закончив пользоваться вентилятором, верните его в сложенное положение (схема А3, стр. 5).

Храните прибор в сухом вентилируемом месте вдали от нагревательных приборов и попадания прямых солнечных лучей.

При транспортировке и хранении запрещается подвергать прибор механическим воздействиям, которые могут привести к повреждению прибора и/или нарушению целостности упаковки.

Необходимо беречь упаковку прибора от попадания воды и других жидкостей.

IV. ПЕРЕД ОБРАЩЕНИЕМ В СЕРВИС-ЦЕНТР

| Неисправность | Возможные причины | Способ устранения |
|--|---|---|
| Прибор не включается | Отсутствует электропитание | Убедитесь, что прибор подключен к исправной электросети |
| Прибор останавливается во время работы | Сработала защита при блокировке двигателя | Проверьте лопасти и решетку вентилятора. Убедитесь, что блок вентилятора не засорен, удалите посторонние предметы |

| Неисправность | Возможные причины | Способ устранения |
|--|---|--|
| Индикатор горит красным цветом | Аккумулятор разряжен | Зарядите устройство (см. раздел «Зарядка прибора») |
| Во время работы прибора появился посторонний запах | На некоторые части прибора нанесено защитное покрытие | Запах исчезнет после нескольких включений |

i В случае если неисправность устранить не удалось, обратитесь в авторизованный сервисный центр.

Запчасти для постгарантийного ремонта можно найти на сайте <https://redmondsale.com>

V. ГАРАНТИЙНЫЕ ОБЯЗАТЕЛЬСТВА

На данное изделие предоставляется гарантия сроком на 12 месяцев с момента приобретения. В течение гарантийного периода изготовитель обязуется устранить путем ремонта, замены деталей или замены всего изделия любые заводские дефекты. Гарантия вступает в силу только в том случае, если дата покупки подтверждена печатью магазина и подписью продавца на оригинальном гарантийном талоне. Настоящая гарантия признается лишь в том случае, если изделие применялось в соответствии с руководством по эксплуатации, не ремонтировалось, не разбиралось и не было повреждено в результате неправильного обращения с ним, а также сохранена полная комплектность изделия. Данная гарантия не распространяется на естественный износ изделия и расходные материалы.

Срок службы изделия и срок действия гарантийных обязательств на него исчисляются со дня продажи или с даты изготовления изделия (в случае, если дату продажи определить невозможно).

Дату изготовления прибора можно найти в серийном номере, расположенном на идентификационной наклейке на корпусе изделия. Серийный номер состоит из 13 знаков. 4-й и 5-й знаки обозначают месяц, 6-й и 7-й – год выпуска устройства.

| | | | | | | | | | | | | |
|---|---|---|---|---|---|---|---|---|---|---|---|---|
| 0 | 0 | 0 | 1 | 1 | 2 | 2 | 3 | 3 | 3 | 3 | 3 | 3 |
|---|---|---|---|---|---|---|---|---|---|---|---|---|

1 – месяц производства (01 – январь, 02 – февраль ... 12 – декабрь)

2 – год производства (21 – 2021 г., 22 – 2022 г. ... 30 – 2030 г.)

3 – серийный номер модели

Установленный производителем срок службы прибора составляет 3 года со дня его приобретения при условии, что эксплуатация изделия производится в соответствии с данным руководством и применимыми техническими стандартами.



Упаковку, руководство пользователя, а также сам прибор необходимо утилизировать в соответствии с местной программой по переработке отходов. После окончания срока службы не выбрасывайте прибор вместе с бытовыми отходами. Передайте его в специализированный пункт для дальнейшей утилизации. Проявите заботу об окружающей среде. Отходы, образующиеся при утилизации изделий, подлежат обязательному сбору с последующей утилизацией в установленном порядке и в соответствии с действующими требованиями и нормами отраслевой нормативной документации, в том числе в соответствии с СанПиН 2.1.7.1322-03 «Гигиенические требования к размещению и обезвреживанию отходов производства и потребления».



Осы бұйымды пайдаланудың алдында оны пайдалану бойынша нұсқаулықты мұқият оқыңыз және анықтамалық ретінде сақтап қойыңыз. Аспапты дұрыс пайдалансаңыз, оның қызмет ету мерзімі көпке ұзарады.

Бұл нұсқаулықтағы қауіпсіздік шаралары мен нұсқаулар құралды қолдану кезінде туындауы мүмкін барлық жағдайларды қамтымайды. Бұл құрылғымен жұмыс кезінде қолданушы ақылға сүйеніп, абай әрі мұқият болуы тиіс.

ҚАУІПСІЗДІК ШАРАЛАРЫ

- Қауіпсіздік техникасы талаптары мен бұйымды пайдалану ережелерін ұстанбаудан туындаған зақымдар үшін өндіруші жауапкершілікке тартылмайды.
- Бұл электр аспап тұрмыстық жағдайларда қолданарналған құрылғы болып табылады және пәтерлерде, қала сыртындағы үйлерде немесе өнеркәсіптік емес пайдаланудың басқа жағдайларында қолданыла алады. Құрылғыны өнеркәсіптік немесе кез келген басқа мақсатсыз пайдалану бұйымды дұрыс пайдалану шарттарын бұзу болып табылады. Бұл жағдайда өндіруші ықтимал салдарлар үшін жауап бермейді.

- Батареяны зарядтау үшін өндіруші жеткізген USB-C зарядтау кабелін ғана пайдаланыңыз.
- Батареяның қызмет ету мерзімі аяқталғаннан кейін оны ауыстыру мүмкін болмайды, бірақ USB-C зарядтау кабелі арқылы желдеткішті пайдалануды жалғастыра аласыз.
- Аспаптың тұтынылатын қуатына арналған ұзартқышты пайдаланыңыз. Бұл талапты ұстанбау қысқа тұйықталуға немесе кабельдің тұтануына әкеліп соқтыруы мүмкін.
- Аспапты пайдаланған соң, сонымен қатар оны тазалау немесе жылжыту кезінде розеткадан ажыратыңыз. Электр бауды сымынан ұстамай, ашасынан құрғақ қолмен ұстап шығарыңыз.
- Электр қоректену бауын есіктен немесе жылу көздерінің қасында жүргізбеңіз. Электр бауы бұралмауын және бүгілмеуін, өткір заттарға, жиһаздың бұрыштары мен шеттеріне тимеуін байқаңыз.

STOP

ЕСТЕ САҚТАҢЫЗ: электр қоректену кабелін кездейсоқ зақымдасаңыз, кепілдік шарттарына сәйкес келмейтін ақауларға, сонымен қатар электр тоғының соғуына әкеліп соқтыруы мүмкін.

- Аспапты жұмсақ бетке орнатпаңыз, оны жұмыс кезінде жаппаңыз – бұл құрылғының қызуына және бұзылуына әкеліп соқтыруы мүмкін.
- Аспапты ашық ауада пайдалануға тыйым салынады – құрылғы корпусының ішіне ылғал немесе бөтен заттар тисе, қатты зақымдар болуы мүмкін.
- Жұмыс кезінде құрылғының айналмалы бөліктеріне қол тигізбеңіз, айналу толығымен тоқтағанша күтіңіз.

STOP

Қалақтар айналуын бұғаттауға, бөгде заттарды алмалы тор торына салуға ТЫЙЫМ САЛЫНАДЫ. Пайдалану кезінде ұқыпты болыңыз!

Желдеткіштің мотор бөлігін суға салуға ТЫЙЫМ САЛЫНДЫ!

STOP

Бұйым қауіпсіздігі үшін жауап беретін тұлғалардың байқауында болмаған балалардың, тиісті біліктілік пен тәжірибесі жоқ, сонымен қатар физикалық, сенсорлық, ақыл-ой қабілеттері шектелген адамдардың пайдалануына арналмаған. Балаларды қосылып тұрған аспаптың қасында қараусыз қалдырмаңыз.

- Аспапты өздігіңізбен жөндеуге немесе құрылымына өзгеріс енгізуге тыйым салынады. Қызмет көрсету және жөндеу бойынша барлық жұмыстарды авторландырылған сервис-орталық жасауы керек. Біліксіз жасалған жұмыс аспаптың бұзылуына, жарақат пен мүлік зақымдануына әкеліп соқтыруы мүмкін.

НАЗАРАУДАРЫҢЫЗ! Аспапты кез келген ақау болғанда пайдалануға тыйым салынады.

Техникалық сипаттамалар





| | |
|--|--------------------|
| Үлгі | AP2205 |
| Қуаты..... | 34-49 Вт |
| Қоректену..... | 5 В --- |
| Аккумулятордың сыйымдылығы | 7200 мА*ч |
| Электр тоғымен зақымданудан қорғау..... | III класс |
| Құралдың негіздемес материалы..... | пластик |
| Басқару типі..... | электромеханикалық |
| Жылдамдық саны | 3 |
| «Теңіз желі» режиміндегі жылдамдық саны | 2 |
| Тоқтаусыз жұмыс уақыты..... | 6-24 ч |
| Толық қуаттандыру уақыты..... | 6-8 ч |
| Өшу таймері..... | 2/4/6 ч |
| Шу деңгейі..... | < 47 дБ |
| Қуат индикациясы | бар |
| Телескоптық түтікті | бар |
| Қабырғаға бекіту тұтқасы | бар |
| «Теңіз желі» режимі..... | бар |
| Шамадан артық жүктеуден сақтаушы | бар |
| Қуат индикациясы | бар |
| Габаритті өлшемдер толық жинақта (ені × биіктігі × ұзындығы)..... | 210 × 210 × 108 мм |
| Таза салмағы | 1,2 кг |

Жинағы

| | |
|----------------------------------|--------|
| Желдеткіш | 1 дана |
| USB-C зарядтау кабелі | 1 дана |
| Пайдалану бойынша нұсқаулық..... | 1 дана |
| Сервистік кітапша | 1 дана |

Өндіруші осындай өзгерістер туралы қосымша хабарламастан өз өнімін жетілдіру барысында оның дизайны, жинағы, сонымен қатар бұйымның техникалық сипаттамаларына өзгеріс енгізуге құқылы. Техникалық сипаттамаларда ±10% қателікке жол беріледі.

Аспаптың құрылымы (A1 сурет, 3 бет)

1. Құралдың негіздемес
2. Телескоптық түтікті
3. Желдеткіш блогы
4. Қалақтар
5. Алмалы тор
6. Иінтірек
7. Қабырғаға бекіту тұтқасы
8. Батырмасы бар индикатор  – құралды қосу/ажыратуе
9. Батырмасы бар индикатор  – салқындату жылдамдық таңдау
10. Батырмасы бар индикатор  – таймер
11. Батырмасы бар индикатор  – «Теңіз желі» режимі
12. Қуат адаптерінің ұясы
13. USB-C зарядтау кабелі

І. АЛҒАШҚЫ ҚОСАР АЛДЫНДА

Орамын абайлап ашыңыз және бұйымды қораптан шығарыңыз, барлық орау материалдары мен сериялық нөмірі бар жапсырмадан басқа жарнамалық жапсырмаларды алып тастаңыз.



Корпусағы ескертетін жапсырма, жапсырма-көрсеткіш (бар болса) және бұйымның сериялық нөмірі бар кестешені орнында міндетті түрде сақтаңыз!

Тасымалдаған немесе төмен температураларда сақтаған соң аспапты қосар алдында кем дегенде 2 сағат бөлме температурасында ұстау қажет.

Аспап корпусын ылғал матамен сүртіңіз, желіге қосар алдында аспаптың барлық элементтерін мұқият кептіріңіз. Құрылғыны тегіс қатты көлденең бетке орналастырыңыз.

Пайдалану зарядтау (A2 сурет, 4 бет)

Аспапты пайдаланар алдында аккумулятордың батареясын толықтау қуатсыздандыру қажет:

1. USB-C зарядтау кабелін желдеткіштің бүйірлік тақтасындағы USB-C ұясына салыңыз.
2. Кабельді кез келген USB портына немесе адаптерге қосыңыз. Аккумулятордың толық қуат алу уақыты 4 сағатты құрайды. Зарядтау кезінде индикатор қызыл болып жанады. Батарея толығымен зарядталған кезде индикациясы ақ түспен жанады.



Зарядтау кезінде желдеткіш жұмыс істей алады.

II. ҚҰРАЛДЫ ПАЙДАЛАНУ

Құралды жинау ретін A2 – A3 сызбанұсқасынан қарыңыз (4–5 бет):

1. Аспаптың табанын ұстап тұрып, желдеткіш блогын жоғары көтеріңіз.

2. Желдеткіш блогын бұрап, тұтқаны толық тік күйге қайтарыңыз.
3. Аспапты еден желдеткіші ретінде пайдаланатын болсаңыз, телескоптық түтікті қажет биіктікке созыңыз (A2.5 сурет, 4 бет).
4. Жұмысты бастау үшін ON/OFF батырмасына басыңыз. Индикатор ақ түспен жанады.
5. Жылдамдық түймесін басу арқылы желдеткіштің жылдамдығын орнатыңыз SPEED: бір рет басу – төмен жылдамдық, екі рет басу – орташа жылдамдық, үш рет басу – жоғары жылдамдық. Жылдамдықтар шеңбер бойымен ауысады, жұмыс жылдамдығы артқан сайын SPEED батырмасы индикатор жарықтығы артады.
6. Жұмыс аяқталған соң ON/OFF батырмасын басып, индикатор сөнеді.

Бұл үлгі қабырғаға бекіту мүмкіндігі де бар. Желдеткішті оны бүктелген күйге қайтарыңыз (A3 сурет, 5 бет):

1. Телескоптық түтікті толығымен төмен түсіріңіз.
2. Желдеткіш блогын төмен итеріп тұрып, иініректі табанға қарай төмен түсіріңіз.
3. Желдеткіш блогын аспаптың табанына қарай сырт етіп орнына түскенше қысыңыз.
4. Арнайы тұтқаны пайдаланып, оны қабырғаға іліңіз.

«Теңіз желі» режимі

Аспап жұмыс істеп тұрғанда OCEAN BREZE батырмасын басыңыз: бірінші үрлеу жылдамдығын таңдау үшін бір рет, екі рет – екінші

үшін. Жылдамдықтар шеңбер бойымен ауысады, жұмыс жылдамдығы артқан сайын OCEAN BREEZE батырмасы индикатор жарықтығы артады.

Бұл режим қосылғанда ауа толқын тәрізді беріледі. Желдеткіш теңіз желінің бірқалыпты қозғалысын қайталайды.

«Теңіз желі» режимінен шығу үшін ON/OFF батырмасын басыңыз немесе SPEED батырмасын басу арқылы негізгі режимге ауысыңыз.

Таймер

Таймерді құрылғының кез-келген жұмыс режимінде орнатуға болады. Ол үшін TIMER түймесін басыңыз:

- бір рет басу – батырмасын индикатор жанып тұрады, 2 сағаттан кейін автоматты өшіру уақыты;
- екі рет басу – индикатор жарықтығы артады, 4 сағаттан кейін автоматты өшіру уақыты;
- үшінші басу – индикатор жарықтығы артады, 6 сағаттан кейін автоматты өшіру уақыты;
- төртінші басу – индикатор сөнеді, таймер ажыратылған.

III. АСПАП КҮТІМІ

Бұйымды тазалауға кірісудің алдында ол электр желісінен ажырап тұрғанына және толық суығанына көз жеткізіңіз. Құрал және оның алмалы-салмалы бөлшектерін тазалаудың ұсынылатын әдістерін **A4** кестеден қараңыз (5 бет):

1. Торды сағат тіліне қарсы бұрап, алыңыз.
2. Аспаптың табанын, желдеткіш блогын, торын және қалақтарын дымқыл ысқышпен немесе шүберекпен сүртіңіз.



Аспап корпусын суға батыруға немесе су ағыны астына салуға ТЫЙЫМ САЛЫНАДЫ!



Құралды тазалау кезінде абразивті және химиялық агрессивті құралдар, қатты беті бар губкаларды қолданбаңыз.

3. Желдеткіш блогы мен тордағы ойықтарды туралау арқылы торды орнына қойыңыз. Торды сырт еткенше сағат тілімен бұраңыз.

Қайта пайдалану немесе сақтау алдында құрылғының барлық бөліктерін толығымен құрғатыңыз.

Сақтау және тасымалдау

Желдеткішті пайдалануды аяқтағаннан кейін оны бүктелген күйге қайтарыңыз (**A3** сурет, 5 бет).

Құралды құрғақ желденетін жерде жылыту аспаптарынан алыс және тікелей күн сәулелерден алыс сақтаңыз.

Тасымалдау және сақтау кезінде құралдың зақымдануына және/немесе ораманың бүтіндігіне әкелуі мүмкін құралды механикалық әсерлерге ұшарытуға тыйым салынады.

Құралдың орамасын су мен басқа да сұйықтықтардан сақтау қажет.

IV. СЕРВИС-ОРТАЛЫҚҚА ЖОЛЫҒАР АЛДЫНДА

| Ақаулық | Мүмкін болатын себебі | Түзету әдістері |
|-----------------------|---|---------------------------------|
| Құрал жұмыс істемейді | Электр қуатының сымы электр желісіне қосылмаған | Құралды электр желісіне қосыңыз |

| Ақаулық | Мүмкін болатын себебі | Түзету әдістері |
|---|--|---|
| Құрылғы жұмыс кезінде тоқтап қалды | Қозғалтқышты бұғаттау кезінде қорғау жұмыс істеді | Желдеткіш қалақтар және алмалы тор тексеріңіз. Қоқымдарды алып тастаңыз, құралды тазартыңыз («Аспап күтімі» құралды тазартуды жүргізіңіз) |
| Жұмыс кезінде пластиктің иісі пайда болды | Құрал жаңа болғандықтан иісі қорғаныс жабынынан шығады | Бірнеше рет қосқаннан кейін иісі кетеді |
| Индикациясы қызыл түсте жыпылықтайды | Батарея заряды таусылды | Құрылғыны зарядтаңыз («Пайдалану зарядтау» құралды тазартуды жүргізіңіз) |

i Егер қателікті дұрыстай алмасаңыз, авторизацияланған сервистік орталыққа жүгініңіз.

Кепілдіктен кейінгі жөндеуге арналған қосалқы бөлшектерді табуға болады сайтта қолжетімді <https://redmondsale.com>

V. КЕПІЛДІКТІ МІНДЕТТЕМЕЛЕР

Осы бұйымға сатып алынған сәттен 12 ай мерзіміне кепілдік беріледі. Кепілдік кезеңі ішінде дайындаушы жөндеу, бөлшектерді ауыстыру немесе барлық бұйымды ауыстыру жолымен кез келген зауыттық ақауларды жоюға міндеттенеді. Кепілдік тек сатып алу күні түпнұсқалық кепілдік талонында дүкен мөрімен және сатушы қолымен расталған жағдайда ғана күшіне енеді. Осы кепілдік тек бұйым пайдалану бойынша нұсқаулыққа сәйкес қолданылған, жөнделмеген, бұзылмаған және онымен дұрыс жұмыс істеу нәтижесінде зақымданбаған, сонымен қатар

бұйымның толық жинағы сақталған жағдайда танылады. Осы кепілдік бұйымның табиғи тозуына.

Бұйымның қызмет мерзімі мен оған кепілдікті міндеттемелердің қолданыс мерзімі бұйым сатылған немесе өндірілген кезден есептеледі (егер сату күнін анықтау мүмкін болмаса).

Аспап өндірілген күнді бұйым корпусының сәйкестендіру жапсырмасындағы сериялық нөмірден табуға болады. Сериялық нөмір 13 белгіден тұрады. 4-ші және 5-ші белгілер айды, 6-шы және 7-ші – құрылғының шығарылған жылын білдіреді.

| | | | | | | | | | | | |
|---|---|---|---|---|---|---|---|---|---|---|---|
| 0 | 0 | 0 | 1 | 1 | 2 | 2 | 3 | 3 | 3 | 3 | 3 |
|---|---|---|---|---|---|---|---|---|---|---|---|

1 – өндірілген айы (01 – қаңтар, 02 – ақпан ... 12 – желтоқсан)
 2 – өндірілген жылы (21 – 2021 ж., 22 – 2022 ж. ... 30 – 2030 ж.)
 3 – үлгінің сериялық нөмірі

Өндіруші бекіткен аспаптың қызмет ету мерзімі бұйымның пайдаланылуы осы нұсқаулық пен қолданылатын техникалық стандарттарға сәйкес жүзеге асырылғанда, сатып алынған күнінен бастап 3 жылды құрайды.

Орамды, пайдаланушы нұсқаулығын, сонымен қатар аспаптың өзін қалдықтарды қайта өңдеу бойынша жергілікті бағдарламаға сәйкес пайдаға асыру керек. Қоршаған ортаға қамқорлық білдіріңіз: мұндай бұйымдарды әдеттегі тұрмыстық қоқыспен тастамаңыз.



Товар сертифицирован в соответствии с Федеральным законом «О техническом регулировании» и соответствует требованиям Технического регламента Таможенного союза ТР ТС 004/2011 «О безопасности низковольтного оборудования», Технического регламента Таможенного союза ТР ТС 020/2011 «Электромагнитная совместимость технических средств», Технического регламента Евразийского экономического союза «Об ограничении применения опасных веществ в изделиях электротехники и радиоэлектроники» ТР ЕАЭС 037/2016.

Изготовитель: «Пауэр Пойнт Инк. Лимитед» №1202 Хай Юн Гэ (В1) Лин Хай Шан Чжуан Сямейлин Футьян, Шеньжень, Китай, 518049.

Импортер в России: ООО «ИЛОТ», 198099, г. Санкт-Петербург, ул. Промышленная, д. 38, к. 2, лит. А.

Importer (EU): SIA "SPILVA TRADING", Edoles iela 5, Riga, Latvia, LV1055.

© REDMOND. Все права защищены. 2023

Воспроизведение, передача, распространение, перевод или другая переработка данного документа или любой его части без предварительного письменного разрешения правообладателя запрещены.

www.redmond.company
www.multivarka.pro

AP2205-CIS-UM-2