



РУКОВОДСТВО ПОЛЬЗОВАТЕЛЯ

напольный вентилятор

МОДЕЛЬ:
FS40-005N



Перед началом эксплуатации прибора внимательно изучите данное руководство и храните его в доступном месте.

УВАЖАЕМЫЙ ПОКУПАТЕЛЬ!

Поздравляем Вас с покупкой вентилятора Galatec!

Во избежание недоразумений, убедительно просим Вас внимательно изучить данное Руководство по эксплуатации до того, как начнете эксплуатировать изделие.

Позаботьтесь о сохранности настоящей Инструкции в течение всего периода эксплуатации и передайте ее вместе с прибором, если он перейдет к другому владельцу.

Изготовитель не несет ответственности за какие-либо повреждения или неисправности, вызванные ошибками при установке изделия или несоблюдением правил по установке и эксплуатации, перечисленных в данном Руководстве.

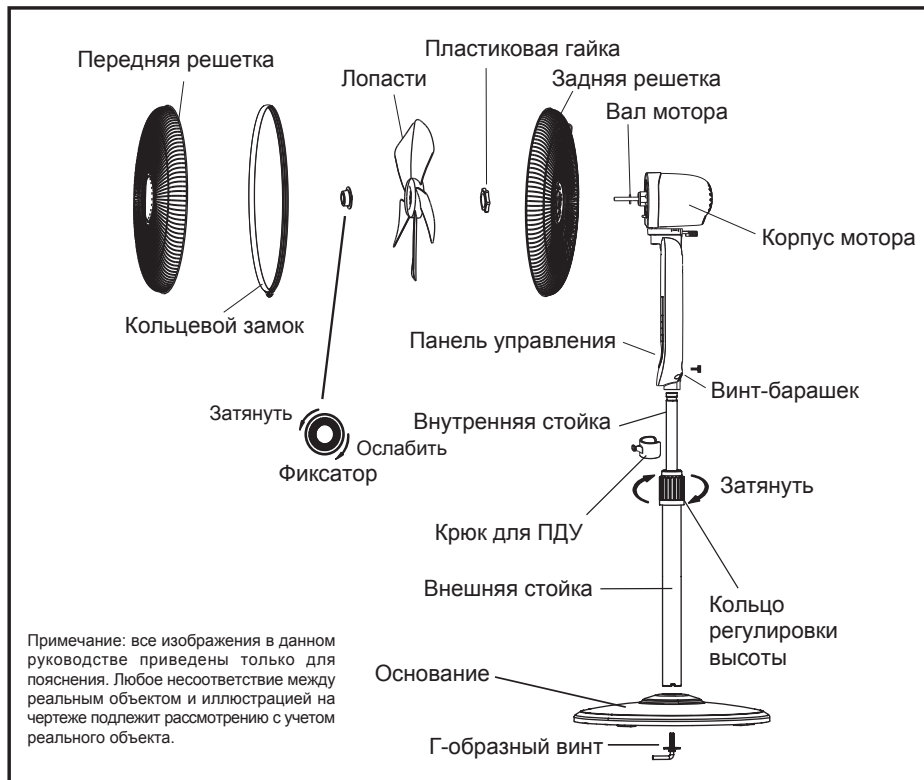
Производитель оставляет за собой право вносить незначительные изменения во внешний вид и конструкцию изделия без предварительного информирования Покупателя.

Все изображения, предоставленные в данном руководстве, даны только в пояснительных целях. При любом расхождении между реальным объектом и иллюстрацией на чертеже реальный объект имеет приоритетное значение.

ПРАВИЛА БЕЗОПАСНОЙ ЭКСПЛУАТАЦИИ

1. Никогда не вставляйте пальцы или любые другие объекты в защитную решетку вентилятора во избежание каких-либо травм.
2. Обязательно держите вентилятор вдали от влажности, химических веществ и масел.
3. Во время чистки ни в коем случае не брызгайте воду и не используйте масло, спиртосодержащие или химические вещества, т.к. они могут вызвать искривление корпуса вентилятора и опасность поражения током.
4. Извлекая вилку электропитания, не тяните за шнур электропитания, это может привести к его повреждению или вызвать удар током.
5. Держите вентилятор вдали от штор, занавесок или других предметов, которые могут отрицательно повлиять на работу вентилятора.
6. Выключите все переключатели и извлеките вилку электропитания, если вы уходите на долгое время.
7. Никогда не используйте вентилятор до того, как закончите его сборку, во избежание каких-либо травм.
8. Если устройство не работает, перед тем, как отправить его на техническое обслуживание, проверьте, вставлена ли вилка питания в работающую розетку.
9. Не используйте вентилятор рядом с окном, дождь может спровоцировать удар электрическим током.
10. Этот прибор не предназначен для использования лицами (включая детей) с ограниченными физическими, сенсорными или умственными способностями или с недостатком опыта и знаний, если они не были проинструктированы по вопросам использования прибора со стороны лиц, ответственных за их безопасность.
11. Только для внутренних помещений.

СТРУКТУРНАЯ СХЕМА

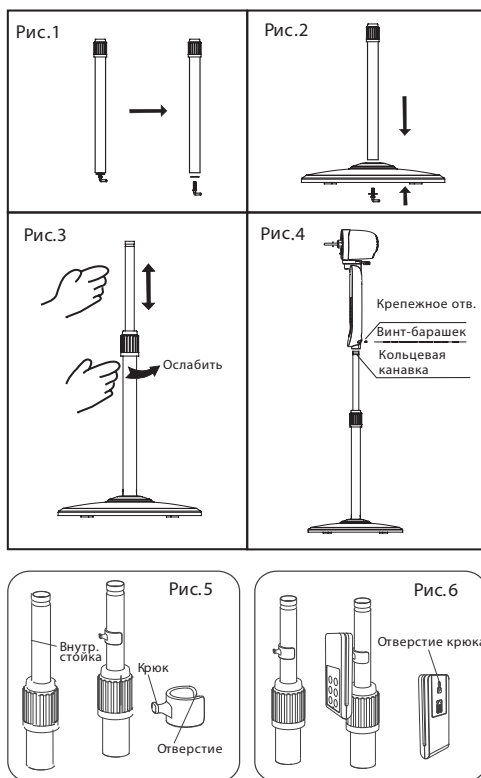


СБОРКА ОСНОВАНИЙ И КОРПУСА

1. Открутите Г-образный винт от внешней стойки. (Рис. 1)
2. Вставьте внешнюю стойку в основание и затяните Г-образный винт (Рис. 2).
3. На внешней стойке ослабьте кольцо регулировки высоты и отрегулируйте внутреннюю стойку на желаемую высоту. (Примечание: если вы не можете найти внутреннюю стойку, она может находиться внутри внешней стойки. (Рис. 3)
4. Чтобы прикрепить мотор вентилятора к внутренней стойке, ослабьте винт в нижней части мотора. Поместите мотор на внутреннюю стойку и затяните винт, совместив его с канавкой на внутренней стойке. (Рис. 4)

ВНИМАНИЕ: Кольцо регулировки высоты должно быть полностью закреплено перед установкой мотора вентилятора на внутреннюю стойку.

5. Использование крюка для ПДУ: поднимите прямую сторону крюка, прикрепите крюк к внутренней трубе вместе с отверстием, крюк можно перемещать вверх и вниз по трубе (рис.5). Крюк пульта дистанционного управления можно прикрепить к отверстию для хранения, когда он не используется. (Рис.6)



СБОРКА РЕШЕТКИ И ЛОПАСТЕЙ

1. Отвинтите фиксатор по часовой стрелке (или выньте его из пакета) и пластиковую гайку против часовой стрелки, чтобы снять их оба. Закрепите заднюю решетку на моторе, затем снова затяните пластиковую гайку. (Рис.7)
2. Установите лопасти на вал и убедитесь, что штифт вала вошел в канавку на лопасти. Поверните фиксатор против часовой стрелки, чтобы закрепить лопасти. (Рис.8)
3. Закрепите переднюю решетку и заднюю решетку с помощью стопорного кольца, затем закрепите стопорное кольцо и законтрите винт и гайку. (Рис.9)

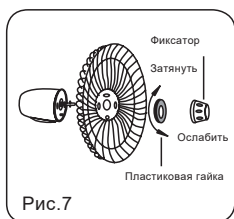


Рис.7

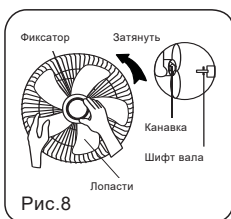


Рис.8

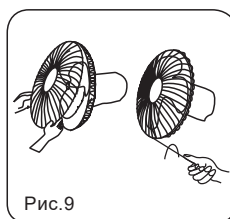


Рис.9

ПАНЕЛЬ УПРАВЛЕНИЯ И ПДУ

Пульт дистанционного управления (Рис. 10)

а. КНОПКИ

1. «⏻» КНОПКА ВКЛ/ВЫКЛ

Кнопка «⏻» предназначена для включения вентилятора. Вентилятор запустится при нормальной скорости работы.

Нажмите кнопку «⏻», если вентилятор необходимо выключить.

2. «⌘» КНОПКА СКОРОСТИ

Когда вентилятор работает, нажимайте на эту кнопку, вентилятор будет работать переключать скорость в последовательности «0-1-2-3 (Выкл.-Низкая-Средняя-Высокая)»

3. КНОПКА ТАЙМЕР «⌚»

При многократном касании или удержании этой кнопки в нажатом состоянии время, которое необходимо установить для работы вентилятора, увеличивается с шагом в 30 минут и в сумме составляет до 7,5 часов или 15 шагов. Например, если необходимо установить режим работы вентилятора на 5,5 часов, эту кнопку необходимо нажать несколько раз, чтобы контрольные лампы на 0,5, 1 и 4 часа загорались одновременно. Это означает, что заданное время составляет $0,5 + 1 + 4 = 5,5$ часов. Установленное время, указанное контрольной лампочкой, будет постепенно уменьшаться на единицу 0,5 часа. Если вентилятор должен работать непрерывно, не нажимайте кнопку таймера, при этом на панели управления не будет гореть никаких индикаторов времени работы.

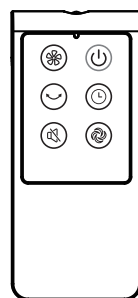


Рис.10

4. КЛАВИША OSC «~»

После запуска вентилятора нажмите эту кнопку, чтобы вентилятор начал поворачиваться влево-вправо. Чтобы остановить поворот в нужном вам положении нажмите на кнопку повторно.

5. КНОПКИ РЕЖИМ ОБДУВА «↺» И «↻»

Нажмите эту кнопку, чтобы выбрать режим обдува. Можно выбрать один из 3 вариантов: нормальный (↺), естественный (↻) и ночной (↻); выбор режима подтверждается соответствующим индикатором на панели управления:

- Стандартный режим

В этом режиме скорость вентилятора может быть выбрана 0-1-2-3 (выкл-низкий-средний-высокий).

Нажмите клавишу режима один раз, чтобы выбрать стандартный режим, затем несколько раз нажмите клавишу скорости, чтобы выбрать необходимую скорость.

- Естественный режим

Нажмите клавишу режима, чтобы выбрать естественный режим обдува. Скорость вентилятора будет определяться программой автоматически: "легкий бриз" (6 сек) → 1 скорость (6 сек)

→ "легкий бриз" (6 сек).

- Ночной режим

Нажмите клавишу режима, чтобы выбрать ночной режим.

Скорость вентилятора будет определяться программой автоматически:

1 скорость (30 минут), затем переходит автоматически на скорость "легкий бриз" (без изменений).

6. КНОПКА БЕСШУМНЫЙ РЕЖИМ «🔇»

При включении данного режима вентилятор будет работать с минимальной скоростью и минимальным энергопотреблением, на панели управления загорится соответствующий индикатор, а значки индикаторов других типов и уровня мощности обдува погаснут. В бесшумном режиме нажатие кнопок мощности обдува не будет менять настройки работы вентилятора, в то время как другие кнопки могут работать нормально. Нажмите на кнопку еще раз, чтобы отключить бесшумный режим, и вентилятор вернется в предыдущее рабочее состояние. Индикатор погаснет, на экране отобразится «00».

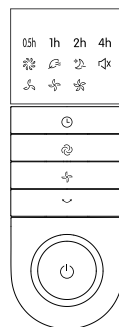


Рис.11

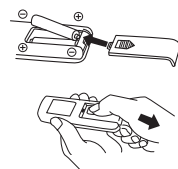
6. БАТАЕЙКИ

(батарейки в комплект не входят)

(1) Сдвиньте крышку аккумуляторного отсека.

(2) Вставьте батарейки и убедитесь, что они установлены, как показано на Рис. 12.

(3) Сдвиньте назад крышку аккумуляторного отсека.



ПРИМЕЧАНИЯ. Используйте марганцевые или щелочные батарейки размера «AAA».

Не используйте перезаряжаемые аккумуляторы.

в. ПРАВИЛА ЭКСПЛУАТАЦИИ БАТАРЕЕК

1. Не бросайте батареи в огонь, батареи могут взорваться или протечь.
2. Не смешивайте старые и новые батареи.
3. Не смешивайте щелочные, стандартные (углеродно-цинковые) или перезаряжаемые (никель-кадмиевые) батарейки.

г. РАБОТА С ПУЛЬТОМ ДУ

Направьте пульт дистанционного управления на приемник на корпусе вентилятора и нажмите нужную кнопку. Пульт дистанционного управления будет работать на расстоянии примерно до пяти метров и под углом до 15 градусов относительно центра приемника. Батареи должны быть извлечены из пульта дистанционного управления перед его утилизацией и подлежат безопасной утилизации по отдельной процедуре.

д. ЗАЩИТА ДВИГАТЕЛЯ ОТ ПЕРЕГРЕВА

Обмотки двигателя имеют термозащитный предохранитель, который при превышении температуры перегорает, после чего вентилятор отключается. При этом температура двигателя не достигает критических значений, поэтому пластиковые детали вентилятора не подвергаются деформации, чтобы не загореться от перегрева.

II. ПАНЕЛЬ УПРАВЛЕНИЯ (Рис.11)

Эти клавиши панели управления могут использоваться так же, как и на пульте дистанционного управления.

III. РЕГУЛИРОВКА УГЛА НАКЛОНА

Чтобы отрегулировать поток воздуха вверх или вниз, слегка нажмите на решетки в нужном направлении.

IV. РЕГУЛИРОВКА ВЫСОТЫ

Высоту вентилятора можно отрегулировать, ослабив кольцо регулировки высоты, осторожно подняв или опустив вентилятор, и снова плотно затянув кольцо регулировки высоты.

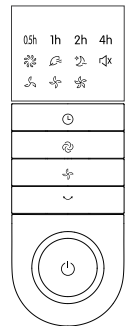


Рис.11

РЕШЕНИЕ ПРОСТЫХ ПРОБЛЕМ

Если при запуске вентилятора лопасть вентилятора не работает, проверьте, вставлена ли вилка питания в розетку и нет ли искривления крышки, из-за чего она контактирует с лопастью вентилятора. Если при запуске вентилятора слышен шум, проверьте в устройстве следующее:

1. Лопасты вентилятора крепко вставлены в выходной вал двигателя.
2. Паз сзади крышки соответствует пазу для вставки на выходном валу.
3. Края лопасти вентилятора имеют небольшие дефекты.
4. Крышка искривлена, из-за чего она контактирует с лопастью вентилятора.

ТЕХНИЧЕСКОЕ ОБСЛУЖИВАНИЕ

1. Перед чисткой, убедитесь, что вентилятор отключен от источника электропитания.
2. Пластиковые детали следует чистить мягкой тканью, увлажненной мягким мылом. Тщательно удалите мыльную пленку сухой тканью.

ТЕХНИЧЕСКИЕ ХАРАКТЕРИСТИКИ

Наименование: Вентилятор
Модель: FS40-D05N
Напряжение питания: 220В-240В~50Гц
Максимальная мощность: 55 Вт
Сделано в Китае

НАДЛЕЖАЩАЯ УТИЛИЗАЦИЯ ДАННОГО ИЗДЕЛИЯ



Данная маркировка означает, что данное изделие нельзя утилизировать с другими бытовыми отходами, чтобы не допустить возможного ущерба окружающей среде или вреда здоровью. Чтобы утилизировать использованное устройство, следует воспользоваться услугами специалистов



Товар сертифицирован в соответствии с требованиями соответствующих технических регламентов Таможенного Союза.

Изготовитель:

GD Midea Environment Appliances Mfg. Co., Ltd.

ГД Мидея Энвайронмент Апплайансис Мфг. Ко., Лтд

Адрес: 28th East District, He Sui Industrial Park, Dong Fu Road, Dongfeng Town, Zhongshan, Guangdong, China

28-й Ист Дистрикт, промышленный парк Хэ Суй, Дун Фу Роуд, уезд Дунфэн, Чжуншань, Гуандун, Китай

Импортер / Уполномоченный представитель изготовителя на территории Таможенного Союза, принимающий претензии:

ИП Трегубов Вячеслав Юрьевич

Адрес: Российская Федерация, 692651, Приморский край, Михайловский район, село Михайловка, квартал 3, дом 2, квартира 37



www.galatec.hk