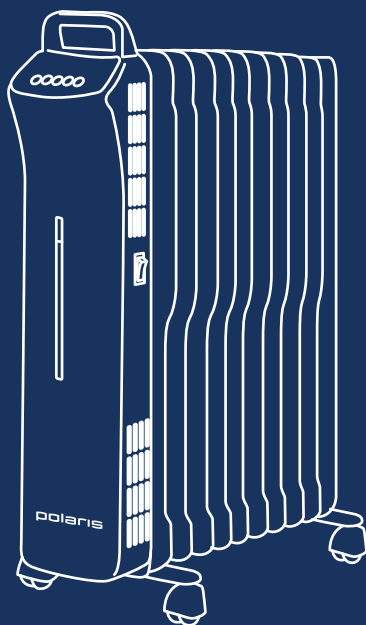


# polaris

since 1995



**POR 0415/ POR 0420/ POR 0425**

Руководство по эксплуатации / Гарантия

Manual instruction / Guarantee

# Радиатор маслonaполненный электрический POLARIS

Модели: **POR 0415; POR 0420; POR 0425**

## Руководство по эксплуатации

Благодарим Вас за выбор продукции, выпускаемой под торговой маркой POLARIS. Наши изделия разработаны в соответствии с высокими требованиями качества, функциональности и дизайна. Мы уверены, что Вы будете довольны приобретением нового изделия от нашей фирмы.

Перед началом эксплуатации прибора внимательно прочитайте данное руководство, в котором содержится важная информация, касающаяся Вашей безопасности, а также рекомендации по правильному использованию прибора и уходу за ним.

Сохраните руководство вместе с гарантийным талоном, кассовым чеком, по возможности, картонной коробкой и упаковочным материалом.

### Оглавление

1. Общая информация.....	1
2. Сфера использования.....	1
3. Общие указания по безопасности.....	2
4. Специальные указания по безопасности прибора.....	3
5. Описание прибора.....	4
6. Комплектация.....	4
7. Подготовка к работе.....	4
8. Эксплуатация прибора.....	5
9. Неисправности и их устранение.....	5
10. Уход и хранение.....	6
11. Хранение, транспортировка, реализация.....	6
12. Требования по утилизации.....	6
13. Технические характеристики.....	7
14. Информация о сертификации.....	7
15. Гарантийное обязательство.....	8

### **1. Общая информация**

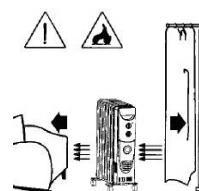
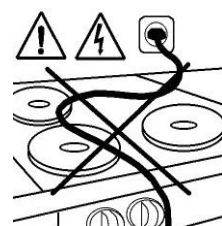
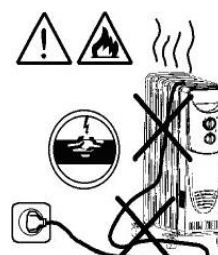
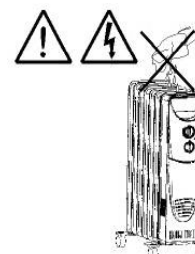
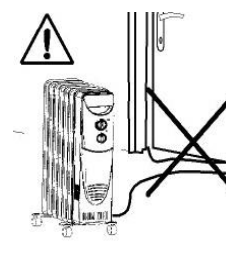
Настоящее руководство по эксплуатации предназначено для ознакомления с техническими данными, устройством, правилами эксплуатации и хранения радиатора маслonaполненного электрического, модели **POR 0415; POR 0420; POR 0425** POLARIS (далее по тексту – радиатор, прибор).

### **2. Сфера использования**

- Прибор предназначен для бытового применения в соответствии с данной Инструкцией:
  - в местах постоянного проживания;
  - в пунктах питания сотрудников магазинов, офисов, фермерских хозяйств и других подразделений;
  - в гостиницах и других местах, предназначенных для проживания;
  - в местах, предназначенных для ночлега и завтрака.
- Прибор не предназначен для промышленного и коммерческого использования.
- Производитель не несет ответственности за ущерб, возникший в результате неправильного или непредусмотренного настоящей инструкцией использования.

### 3. Общие указания по безопасности

- Эксплуатация прибора должна производиться в соответствии с «Правилами технической эксплуатации электроустановок потребителей».
- Прибор предназначен исключительно для использования в быту.
- Прибор должен быть использован только по назначению.
- Каждый раз перед включением прибора осмотрите его. При наличии повреждений прибора и сетевого шнура ни в коем случае не включайте прибор в розетку.
- **Внимание! Не используйте прибор вблизи ванн, раковин или других емкостей, заполненных водой.**
- Для дополнительной защиты целесообразно установить устройство защитного отключения (УЗО). Обратитесь за советом к квалифицированному специалисту.
- Включайте прибор только в источник переменного тока (~). Перед включением убедитесь, что прибор рассчитан на напряжение, используемое в сети.
- Прибор может быть включен только в сеть с заземлением. Для обеспечения Вашей безопасности заземление должно соответствовать установленным электротехническим нормам.
- **Любое ошибочное включение лишает Вас права на гарантийное обслуживание.**
- Не пользуйтесь нестандартными источниками питания или устройствами подключения.
- Перед включением прибора в сеть убедитесь, что он находится в выключенном состоянии.
- Не используйте прибор вне помещений. Предохраняйте прибор от жары, ударов об острые углы, влажности. Не прикасайтесь к прибору влажными руками. При намокании прибора сразу отключите его от сети.
- По окончании эксплуатации, для чистки или при поломке прибора всегда отключайте его от сети.
- Данный прибор не предназначен для использования людьми (включая детей), у которых есть физические, нервные или психические отклонения или недостаток опыта и знаний, за исключением случаев, когда за такими лицами осуществляется надзор или проводится их инструктирование относительно использования данного прибора лицом, отвечающим за их безопасность.  
Необходимо осуществлять надзор за детьми с целью недопущения их игр с прибором.
- Нельзя переносить прибор, держа его за сетевой шнур. Запрещается также отключать прибор от сети, держа его за сетевой шнур. При отключении прибора от сети держитесь за штепсельную вилку.
- После использования никогда не обматывайте сетевой шнур вокруг прибора, так как со временем это может привести к его излому. Всегда гладко расправляйте сетевой шнур на время хранения.
- Замену сетевого шнура могут осуществлять только квалифицированные специалисты - сотрудники сервисного центра. Неквалифицированный ремонт представляет прямую опасность для пользователя.



- Не производите ремонт прибора самостоятельно. Ремонт должен производиться только квалифицированными специалистами сервисного центра.
- Для ремонта прибора могут быть использованы только оригинальные запасные части.
- **ПРЕДУПРЕЖДЕНИЕ!** Данный обогреватель не оборудован устройством управления температурой в комнате. Не использовать обогреватель в малых помещениях, когда в них находятся лица, не способные покинуть помещение собственными силами, если не обеспечено постоянное наблюдение за ними.

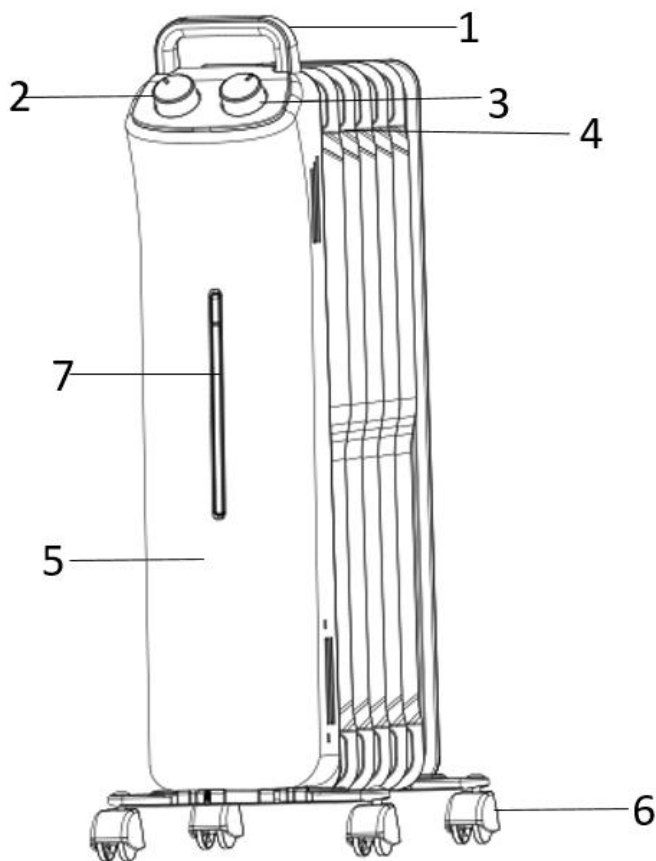
#### **4. Специальные указания по безопасности данного прибора**

При эксплуатации прибора необходимо соблюдать следующие основные меры безопасности, позволяющие уменьшить опасность возникновения пожара, поражения электрическим током и нанесения травм людям:

- Перед эксплуатацией прибора внимательно прочитайте настоящую инструкцию, поскольку правильная эксплуатация обеспечивает оптимальное использование обогревателя.
- Во время работы прибора его поверхность сильно нагревается. Во избежание ожогов не допускается прикасаться к горячим поверхностям прибора незащищенными частями тела. Перемещение прибора необходимо осуществлять с помощью специальной ручки.
- Пользоваться удлинителями не допускается, поскольку это может привести к перегреву прибора и явиться причиной пожара.
- **ЗАПРЕЩАЕТСЯ** устанавливать прибор непосредственно под розеткой.
- **ЗАПРЕЩАЕТСЯ** эксплуатировать прибор на улице.
- Прибор не предназначен для эксплуатации его в ванной комнате, в прачечной и других подобных внутренних помещениях. При эксплуатации прибора **ЗАПРЕЩАЕТСЯ** устанавливать его в непосредственной близости к ванной, душевой и плавательному бассейну.
- Помещать посторонние предметы в вентиляционное или выходное отверстие не допускается, поскольку это может привести к поражению электрическим током, пожару или повреждению прибора.
- **ПРЕДУПРЕЖДЕНИЕ!** Во избежание перегрева не накрывать обогреватель.
- Не допускается устанавливать прибор вблизи мебели или других предметов – вокруг него должно быть свободное пространство; прибор необходимо устанавливать вдали от окружающих его предметов не менее чем на 50 см как сверху, так и по бокам (а также 120 см от передней части для моделей с вентилятором).
- Не используйте обогреватель в помещениях площадью менее 5м<sup>2</sup>
- Прибор должен всегда находиться в вертикальном положении.
- В случае опрокидывания прибора, перед тем как поставить его в нормальное положение, его необходимо отключить от сети электропитания и дать остыть.
- **ЗАПРЕЩАЕТСЯ** эксплуатировать прибор в помещениях, в которых находятся взрывоопасные вещества (например, бензин) или во время пользования огнеопасным клеем или растворителем (например, при склеивании или покрытии лаком паркетного пола, ПВХ и др.).
- **НЕ** используйте аэрозоли, легко воспламеняемые вещества или термочувствительные материалы на пути потока горячего воздуха.
- Шнур электропитания рекомендуется располагать вдали от корпуса прибора.
- В том случае, если обогреватель перестанет работать, перед тем как обратиться за помощью в сервисный центр, следует проверить, работает ли предохранитель в вилке или предохранитель / выключатель, расположенный на распределительном щитке.
- В случае повреждения шнура электропитания или его вилки, во избежание несчастного случая, их замена должна производиться предприятием-изготовителем, его уполномоченным представителем по техническому обслуживанию или другим квалифицированным специалистом.
- Прибор заполнен определенным количеством специального масла. В случае утечки масла ремонт, требующий вскрытия прибора, должен производиться в сервисном центре.

- Утилизация прибора и слив масла должны производиться специалистами сервисного центра.
- В случае повреждения или выхода из строя прибора, необходимо обратиться в сервисный центр.

## 5. Описание прибора



1. Ручка для перемещения
2. Переключатель мощности
3. Регулируемый термостат
4. Секции радиатора
5. Передняя панель
6. Ролики для перемещения
7. Индикаторная лампочка

## 6. Комплектация

Прибор – 1 шт.  
 Ролики – 4 шт.  
 U-образный болт для крепления роликов – 4 шт.  
 Инструкция по эксплуатации – 1 шт.  
 Гарантийный талон – 1 шт.

## 7. Подготовка к работе

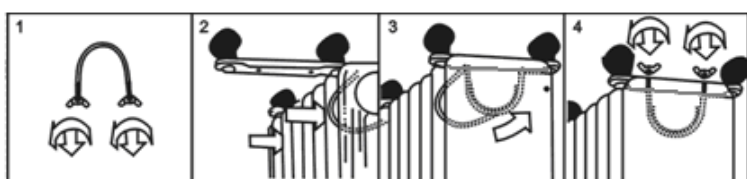
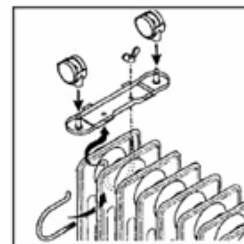
Выньте прибор из коробки, переверните его, после чего установите его на пенопласт. Проверьте сохранность кабеля питания, а также убедитесь, что во время перевозки прибор не повредился. Не включайте прибор, если он повреждён.

### **Внимание!**

Используйте радиатор только в вертикальном положении (колёсики снизу, управление наверху). Любое другое положение может создать опасную ситуацию.

## Установка роликов

1. Прежде чем пользоваться прибором, необходимо установить ролики.
2. Осторожно переверните прибор нижней частью вверх (подложите мягкую ткань, ставить его на твердую поверхность не допускается).
3. Открутите барашковые гайки с U-образной скобы, поставляющейся в комплекте. Установите U-образную скобу между ребрами радиатора. Радиаторы поставляются в комплекте с роликами на специальных платформах, которые устанавливаются между первыми и вторыми ребрами с каждой стороны радиатора.
4. Вставьте нарезные концы U-образных скоб в отверстия платформ роликов.
5. Закрутите барашковые гайки на U-образных скобах.
6. Повторите операции пунктов 2,3,4,5 для противоположной пары роликов.



## 8. Эксплуатация прибора

Перед использованием убедитесь, что прибор установлен устойчиво на ровной и горизонтальной поверхности.

- Перед включением прибора в сеть электропитания убедитесь, что переключатель мощности установлен в положении «0», а регулятор термостата находится в минимальном положении. Затем вставьте вилку в розетку.
- Установите переключатель мощности в одно из следующих положений:  
I – низкий уровень обогрева;  
II – средний уровень обогрева  
III – обогрев при высокой мощности
- Для быстрого обогрева помещения поверните ручку терморегулятора в максимальное положение.
- Когда температура в помещении нагреется, начинайте медленно вращать регулятор термостата против часовой стрелки до момента, когда погаснет индикаторная лампочка. Термостат установлен, и обогреватель будет поддерживать установленную температуру. При понижении температуры ниже установленной, прибор автоматически включится (индикаторная лампочка загорится). Как только температура в помещении достигнет установленной, прибор выключится (индикаторная лампочка погаснет). Таким образом, температура воздуха в помещении остаётся постоянной.
- Для изменения температуры воздуха в помещении вращайте регулятор термостата по часовой стрелке, чтобы поднять её, против часовой стрелки, чтобы понизить её.
- Чтобы полностью отключить обогреватель, установите переключатель мощности в положение «0», а терморегулятор – в минимальное положение и удалите вилку из розетки.

## 9. Неисправности и их устранение

Описание неисправности	Причина неисправности	Способ устранения
Прибор не включается	1. Отсутствует электропитание 2. В пульте ДУ (при его наличии) разряжен элемент питания	1. Подключите электропитание 2. Замените элемент питания пульта ДУ

Прибор не греет	Терморегулятор установлен на слишком низкую температуру	Выберите более высокую установку температуры
Низкий эффект обогрева	1. Помещение недостаточно изолировано 2. Выбрана низкая мощность нагрева	1. Закройте окна и двери 2. Переключите нагрев на максимальную мощность
Срабатывает защита от перегрева	Температура в помещении слишком высокая	1. Отключите и остудите обогреватель 2. Установите более высокую температуру

## **10. Уход и хранение**

- Перед тем, как приступить к очистке прибора, необходимо отключить его от сети электропитания и дать остыть.
- Запрещается очищать корпус прибора с использованием моющих средств, абразивных чистящих порошков или шлифовального материала любого типа, поскольку это может повредить поверхность электроприбора.
- Пыль с поверхности прибора удалять сухой тканью, пятна - влажной (не мокрой) тканью.
- Хранить обогреватель следует в заводской упаковке в чистом, сухом месте.
- Кабель электропитания, если прибор не используется, для экономии места следует хранить в специальном отделении панели электрообогревателя.
- В случае поломки, сбоя в работе не пытайтесь произвести ремонт самостоятельно, так как это может привести к пожару или поражения электрическим током.

## **11. Хранение, транспортировка, реализация**

### **Хранение**

Электроприборы хранятся в закрытом сухом и чистом помещении при температуре окружающего воздуха не выше плюс 40°C с относительной влажностью не выше 70% и отсутствии в окружающей среде пыли, кислотных и других паров, отрицательно влияющих на материалы электроприборов.

### **Транспортировка**

Электроприборы транспортируют всеми видами транспорта в соответствии с правилами перевозки грузов, действующими на транспорте конкретного вида. При перевозке прибора используйте оригинальную заводскую упаковку

Транспортирование приборов должно исключать возможность непосредственного воздействия на них атмосферных осадков и агрессивных сред.

**Примечание:** По окончании срока эксплуатации электроприбора не выбрасывайте его вместе с обычными бытовыми отходами, а передайте в официальный пункт сбора на утилизацию. Таким образом, Вы поможете сохранить окружающую среду.

### **Реализация**

Правила реализации не установлены.

## **12. Требования по утилизации**

Отходы, образующиеся при утилизации изделий, подлежат обязательному сбору с последующей утилизацией в установленном порядке и в соответствии с действующими требованиями и нормами отраслевой нормативной документации, в том числе в соответствии с СанПиН 2.1.7.1322-03 «Гигиенические требования к размещению и обезвреживанию отходов производства и потребления.»

### **13. Технические данные**

**Модели: POR 0415; POR 0420; POR 0425**

Радиаторы маслонаполненные, электрические торговой марки Polaris

<b>Модель</b>	<b>Количество секций</b>	<b>Напряжение и частота</b>	<b>Максимальная мощность, Вт</b>
<b>POR 0415</b>	7	220В ~50Гц	1500 Вт
<b>POR 0420</b>	9	220В~50Гц	2000 Вт
<b>POR 0425</b>	11	220В ~50Гц	2500 Вт

Класс защиты – I

**Примечание:** Вследствие постоянного процесса внесения изменений и улучшений между инструкцией и изделием могут наблюдаться некоторые различия. Производитель надеется, что пользователь обратит на это внимание.

### **12. Информация о сертификации**

Прибор сертифицирован на соответствие нормативным документам РФ и др.



Конструкция прибора соответствует требованиям ТР ТС 004/2011 «О безопасности низковольтного оборудования», а также ТР ТС 020/2011 «Электромагнитная совместимость технических средств».

**Дата производства:** указана на шильдике прибора

**Расчетный срок службы изделия:** 5 лет

**Гарантийный срок:** 3 года со дня покупки

#### **Изготовитель:**

POLARIS CORPORATION LIMITED

Unit 1801, 18/F, Jubilee Centre, 46 Gloucester Road, Wanchai, Hong Kong  
at factory NINGBO SINGFUN ELECTRIC APPLIANCE CO., LTD.

Fuhai Develop area, Cixi, Ningbo City, Zhejiang province, China

Поларис Корпорейшн Лимитед

Блок 1801, 18/Ф, Джубили Сентр, 46 Глостер Роуд, Ванчай, Гонконг  
на заводе НИНБО СИНГФАН ЭЛЕКТРИК АППЛАЙАНСЕ КО, ЛТД

Промышленная зона Фухай девелоп ара, Цыси, Нинбо, Провинция Чжэцзян, Китай

**Произведено в Китае.**

**Импортер:** ООО "Континент", Россия, 115419, г.Москва, улица Орджоникидзе, д. 11, строение 3, этаж 4 помещение I комната 13.

**Уполномоченный представитель изготовителя в РФ и государствах-членах Таможенного Союза:**  
ООО «Поларис Инт», 105005, Россия, г.Москва, 2-ая Бауманская ул., д.7, стр.5, ком.26

Телефон единой справочной службы 8-800-700-11-78



### 13. ГАРАНТИЙНОЕ ОБЯЗАТЕЛЬСТВО

**Изделие:** Радиатор маслонаполненный электрический

**Модель:** POR 0415; POR 0420; POR 0425.

Настоящая гарантия предоставляется изготовителем в дополнение к правам потребителя, установленным действующим законодательством, и ни в коей мере не ограничивает их.

Настоящая гарантия действует в течение 36 месяцев, с даты приобретения изделия, и подразумевает гарантийное обслуживание изделия в случае обнаружения дефектов, связанных с материалами и работой. В этом случае потребитель имеет право, среди прочего, на бесплатный ремонт изделия. Настоящая гарантия действительна при соблюдении следующих условий:

- Гарантийное обязательство распространяется на все модели, выпускаемые компанией POLARIS CORPORATION LIMITED в странах, где предоставляется гарантийное обслуживание (независимо от места покупки).
- Изделие должно быть приобретено исключительно для личных бытовых нужд. Изделие должно использоваться в строгом соответствии с инструкцией по эксплуатации с соблюдением правил и требований по безопасности.
- Обязанности изготовителя по настоящей гарантии исполняются продавцами – уполномоченными дилерами изготовителя и официальными обслуживающими (сервис) центрами. Настоящая гарантия не распространяется на изделия, приобретенные у не уполномоченных изготовителем продавцов, которые самостоятельно отвечают перед потребителем в соответствии с законодательством.
- Настоящая гарантия не распространяется на дефекты изделия, возникшие в результате:
  - Химического, механического или иного воздействия, попадания посторонних предметов внутрь изделия;
  - Неправильной эксплуатации, заключающейся в использовании изделия не по его прямому назначению, а также установки и эксплуатации изделия с нарушением правил и требований техники безопасности;
  - Износа деталей отделки, ламп, батарей, защитных экранов, накопителей мусора, ремней, щеток и иных деталей с ограниченным сроком использования;
  - Ремонта изделия, произведенного лицами или фирмами, не являющимися авторизованными сервисными центрами\*;

Настоящая гарантия действительна по предъявлении вместе с оригиналом настоящего талона, оригиналом товарного чека, выданного продавцом, и изделия, в котором обнаружены дефекты.

Настоящая гарантия действительна только для изделий, используемых для личных бытовых нужд, и не распространяется на изделия, которые используются для коммерческих, промышленных или профессиональных целей.

По всем вопросам гарантийного обслуживания изделий POLARIS обращайтесь к Вашему местному официальному продавцу POLARIS.

В случае обнаружения неисправностей оборудования незамедлительно связаться с сервисным центром

\*Адреса авторизованных обслуживающих центров на сайте Компании: [www.polar.ru](http://www.polar.ru)

Поставщик не несет никакой ответственности за ущерб, связанный с повреждением изделия при транспортировке, в результате некорректного использования, а также в связи с модификацией или самостоятельным ремонтом изделия.

Поставщик не несет никакой ответственности за ущерб, связанный с повреждением изделия при транспортировке, в результате некорректного использования, а также в связи с модификацией или самостоятельным ремонтом изделия.

**Радіатор масляний електричний  
POLARIS  
Моделі: POR 0415; POR 0420; POR 0425**

## **Інструкція з експлуатації**

Дякуємо Вам за вибір продукції, що випускається під торговельною маркою POLARIS. Наші вироби розроблено відповідно до високих вимог якості, функціональності й дизайну. Ми впевнені, що, придбавши новий виріб нашої фірми, Ви будете задоволені.

Перед початком експлуатації приладу уважно прочитайте цю інструкцію, в якій міститься важлива інформація, що стосується Вашої безпеки, а також рекомендації з правильного використання приладу й догляду за ним.

Зберігайте інструкцію разом із гарантійним талоном, касовим чеком, а також, якщо це можливо, з картонною коробкою і пакувальним матеріалом.

### **Зміст**

Загальні вказівки з безпеки.....	10
Спеціальні вказівки з безпеки цього приладу.....	11
Опис приладу .....	12
Комплектація.....	12
Підготовка до роботи .....	13
Експлуатація приладу .....	13
Догляд та зберігання .....	14
Технічні характеристики.....	14
Інформація про сертифікацію.....	14
Гарантійне зобов'язання.....	16

### **Загальні вказівки з безпеки**

- Прилад призначено винятково для побутового використання.
- Прилад повинен використовуватися тільки за призначенням.
- Перед вмиканням приладу щоразу оглядайте його. При виявленні ушкоджень самого приладу або шнура живлення в жодному разі не вмикайте прилад у розетку.
- **Увага! Не використовуйте прилад поблизу ванн, раковин або інших ємностей, заповнених водою.**
- Для додаткового захисту доцільно встановити пристрій запобіжного відключення (ПЗВ). Звертайтеся за порадою до кваліфікованого фахівця.
- Умикайте прилад тільки в джерело змінного струму (~). Перед вмиканням переконайтеся, що прилад розрахований на напругу, що використовується в мережі.
- Прилад може вмикатися тільки в мережу з заземленням. Для забезпечення Вашої безпеки заземлення повинне відповідати встановленим електротехнічним нормам.
- **Будь-яке помилкове вмикання позбавляє Вас права на гарантійне обслуговування.**
- Не користуйтеся нестандартними джерелами живлення чи пристроями для підключення.
- Перед вмиканням приладу в мережу переконайтеся, що він вимкнений.
- Не використовуйте прилад поза приміщенням. Бережіть прилад від спеки, прямих сонячних променів, ударів об гострі кути, вологи. Не торкайтеся приладу вологими руками. При намоканні приладу негайно відключіть його від мережі.



- Після закінчення експлуатації, а також під час чищення або у разі поломки приладу завжди від'єднуйте його від мережі.
- Цей прилад не призначений для використання людьми (у тому числі дітьми), у яких наявні фізичні, нервові або психічні відхилення або бракує досвіду і знань, за винятком випадків, коли за такими особами здійснюється нагляд або проводиться їхній інструктаж щодо використання цього приладу особою, відповідальною за їхню безпеку.

Необхідно здійснювати нагляд за дітьми, аби не допустити їхніх ігор із приладом.

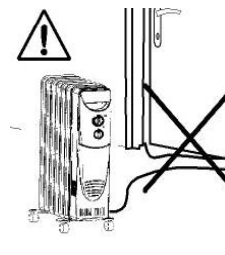
- Не можна переносити прилад, тримаючи його за шнур живлення. Забороняється також від'єднувати прилад від мережі, тримаючи його за шнур живлення. При вимиканні приладу з мережі тримайтеся за штепсельну вилку.

- Після використання ніколи не обмотуйте шнур електроживлення навколо приладу, тому що згодом це може призвести до заломлення шнура. Завжди гладко розправляйте шнур на час зберігання.

- Заміну шнура живлення можуть здійснювати тільки кваліфіковані фахівці – працівники сервісного центру. Некваліфікований ремонт є прямою небезпекою для користувача.

- Не здійснюйте ремонт приладу самостійно. Ремонт повинен виконуватися тільки кваліфікованими фахівцями сервісного центру.

- Для ремонту приладу можуть використовуватися лише оригінальні запасні частини.



### Спеціальні вказівки з безпеки цього приладу

Під час експлуатації приладу необхідно дотримуватися наступних основних заходів безпеки, що дозволяють зменшити небезпеку виникнення пожежі, ураження електричним струмом та нанесення травм людям:

- Перед експлуатацією приладу уважно прочитайте цю інструкцію, оскільки правильна експлуатація забезпечує оптимальне використання обігрівача.

- Під час роботи приладу його поверхня сильно нагрівається. Щоб уникнути опіків не торкайтесь гарячих поверхонь приладу незахищеними частинами тіла. Переміщати прилад необхідно за допомогою спеціальної ручки.

- Використання подовжувача не допускається, оскільки це може призвести до перегрівання приладу та стати причиною пожежі.

- **ЗАБОРОНЯЄТЬСЯ** встановлювати прилад безпосередньо під розеткою.

- **ЗАБОРОНЯЄТЬСЯ** експлуатація приладу на вулиці.

- Прилад не призначений для експлуатації у ванній кімнаті, пральні та інших подібних внутрішніх приміщеннях. Під час експлуатації приладу **ЗАБОРОНЯЄТЬСЯ** встановлювати його поблизу ванни, душу та плавального басейну.

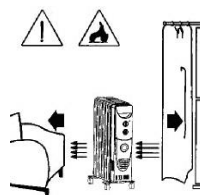
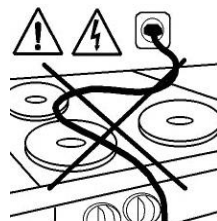
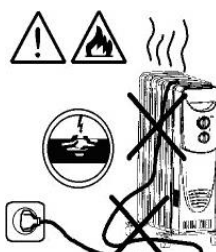
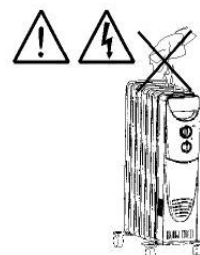
- Не можна поміщати сторонні предмети в вентиляційні або вихідні отвори тому, що це може призвести до ураження електричним струмом, пожежі чи пошкодження приладу.

- **ЗАБОРОНЯЄТЬСЯ** будь-чим накривати прилад.

- Не допускається встановлення приладу поблизу меблів чи інших предметів. Навколо приладу повинен бути вільний простір. Прилад необхідно встановлювати на відстані не менш ніж 50 см від оточуючих його предметів, як зверху, так і з боків (а також на відстані 120 см від передньої частини для моделей з вентилятором).

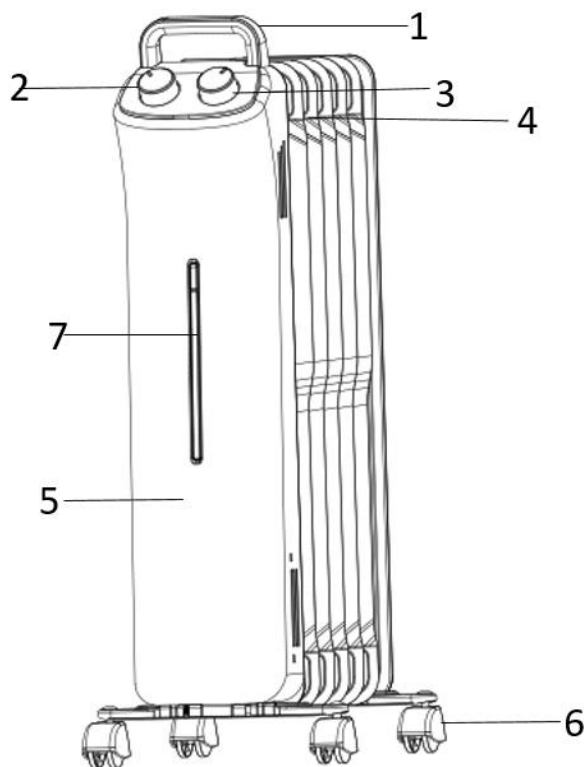
- Не використовуйте обігрівач у приміщеннях площею менше 5м<sup>2</sup>.

- Прилад повинен завжди знаходитися у вертикальному положенні.



- У разі перекидання приладу, його необхідно від'єднати від мережі електроживлення та дати охолонути, перед тим як знову поставити в нормальне положення.
- **ЗАБОРОНЯЄТЬСЯ** експлуатувати прилад в приміщеннях, у котрих знаходяться вибухонебезпечні речовини (наприклад, бензин), а також під час використання вогненебезпечного клею чи розчинників (наприклад, при склеюванні чи покритті лаком паркетної підлоги, ПВХ та ін.).
- **НЕ** використовуйте аерозолі, речовини, що легко займаються, чи термочутливі матеріали в зоні досяжності потоку гарячого повітря.
- Шнур електроживлення рекомендується розташовувати на віддалі від корпусу приладу.
- Якщо обігрівач перестав працювати, перед тим як звернутися за допомогою до сервісного центру, необхідно перевірити, чи працює запобіжник у вилці, а також запобіжник / вимикач, розташований на розподільному щитку.
- У разі пошкодження шнура електроживлення чи його вилки, щоб уникнути нещасного випадку, їх заміна повинна виконуватися підприємством-виробником, його вповноваженим представником з технічного обслуговування чи іншим кваліфікованим фахівцем.
- Прилад наповнений певною кількістю спеціальної оливи. У разі її витоку ремонт, що потребує розкриття приладу, повинен виконуватися в сервісному центрі.
- Утилізація приладу та зливання оливи повинні виконуватися фахівцями сервісного центру.
- У разі пошкодження приладу чи виходу його з ладу, необхідно звернутися до сервісного центру.
- **ПОПЕРЕДЖЕННЯ!** Даний обігрівач не обладнаний пристроєм управління температурою в кімнаті. Не застосовувати препарат обігрівач в малих приміщеннях, коли в них знаходяться особи, які не здатні залишити приміщення власними силами, якщо не забезпечено постійне спостереження за ними.

### Опис приладу



1. Ручка для переміщення
2. Перемикач потужності
3. Регульований термостат
4. Секції радіатора
5. Передня панель
6. Ролики для переміщення
7. Індикаторна лампочка

## **Комплектація**

Прилад – 1 шт.

Коліщата – 4 шт.

U-подібна скоба для кріплення коліщат

Інструкція користувача – 1 шт.

Гарантійний талон – 1 шт.

## **Підготовка до роботи**

Вийміть прилад з коробки, переверніть його, після чого поставте на пінопласт. Перевірте цілісність кабелю живлення, а також переконайтеся в тому, що під час перевезення прилад не був пошкоджений. Не вмикайте прилад, якщо він пошкоджений.

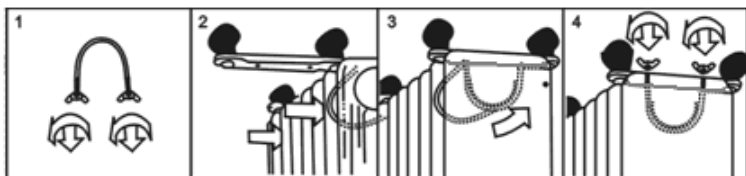
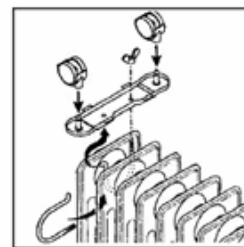
### **Увага!**

Використовуйте радіатор лише в вертикальному положенні (коліщата знизу, керування зверху).

Використання у будь-якому іншому положенні може стати причиною небезпечної ситуації.

## **Монтаж коліщат**

1. Перед використанням приладу необхідно встановити коліщата.
2. Обережно переверніть прилад нижньою частиною вверх (підкладіть м'яку тканину, не можна ставити прилад на тверду поверхню).
3. Відкрутіть гайки-баранці з U-подібної скоби, що постачаються в комплекті. Встановіть U-подібну скобу між ребрами радіатора. Радіатори постачаються в комплекті з коліщатами на спеціальних платформах, котрі монтуються між першими і другими ребрами з кожного боку радіатора.
4. Вставте нарізні кінці U-подібної скоби в отвори платформи з коліщатами.
5. Загвинтіть гайки-баранці на U-подібній скобі.
6. Повторіть дії описані в пунктах 2,3,4,5 для другої пари коліщат з протилежного боку.



## **Експлуатація приладу**

**Перед використанням переконайтеся, що прилад стійко встановлений на рівній горизонтальній поверхні.**

- Перед під'єднанням приладу до мережі електроживлення переконайтеся, що перемикач потужності встановлений в положення «0», а регулятор термостата знаходиться у мінімальному положенні. Потім вставте вилку в розетку.
- Встановіть перемикач потужності в одне з наступних положень:
  - I – низький рівень обігріву;
  - II – середній рівень обігріву;
  - III – обігрів із максимальною потужністю.

- Для швидкого обігріву приміщення поверніть ручку терморегулятора в максимальне положення.
- Коли повітря в приміщенні нагріється, починайте повільно повертати регулятор термостата проти годинникової стрілки доти, поки погасне індикаторна лампочка. Термостат встановлений та обігрівач буде підтримувати задану температуру. Якщо температура опуститься нижче заданої, прилад автоматично ввімкнеться (індикаторна лампочка загориться). Як тільки температура в приміщенні досягне встановленої, прилад вимкнеться (індикаторна лампочка погасне). Таким чином, температура повітря буде залишатися постійною.
- Для того, щоб змінити температуру повітря в приміщенні, поверніть регулятор термостата за годинниковою стрілкою, щоб підвищити її та проти годинникової стрілки, щоб знизити її.
- Щоб повністю вимкнути обігрівач, поверніть всі перемикачі потужності в положення «0», а терморегулятор – у найменше положення, вийміть вилку з розетки.

### Догляд та зберігання

- Перед чищенням необхідно від'єднати прилад від мережі електроживлення та дати йому охолонути.
- Забороняється очищати корпус приладу використовуючи мийні засоби, абразивні порошки для чищення чи шліфувальні матеріали будь-якого типу, оскільки це може пошкодити поверхню електроприладу.
- Пил з поверхні приладу видаляйте сухою тканиною, плями - вологою (не мокрою) тканиною.
- Зберігати обігрівач слід у заводській упаковці в чистому, сухому місці.
- Якщо прилад не використовується, шнур електроживлення для економії місця слід зберігати в спеціальному відсіку на панелі електрообігрівача.
- У разі поломки чи збою в роботі не намагайтеся здійснити ремонт самостійно, оскільки це може призвести до пожежі чи ураження електричним струмом.

**Примітка:** Після завершення терміну експлуатації електроприладу не викидайте його разом зі звичайними побутовими відходами, а передайте в офіційний пункт збору на утилізацію. Таким чином Ви допоможете зберегти довкілля.

### Несправності та їх усунення

Опис несправності	Причина несправності	Спосіб усунення
Прилад не вмикається	1. Відсутнє електроживлення 2. У пульті ДК (при його наявності) розряджені елементи живлення	1. Ввімкніть електроживлення 2. Замініть елементи живлення в пульті ДК
Прилад не гріє	Терморегулятор установлений на надто низьку температуру	Налаштуйте більш високу температуру
Низька ефективність обігрівання	1. Приміщення недостатньо ізольоване 2. Вибрана низька потужність нагрівання	1. Закрийте вікна та двері 2. Ввімкніть обігрів на максимальну потужність
Спрацьовує захист від перегріву	Температура в приміщенні надто висока	1. Вимкніть обігрівач і дайте йому охолонути 2. Налаштуйте більш високу температуру

## Технічні дані

Моделі: **POR 0415; POR 0420; POR 0425**

Радіатори масляні, електричні торговельної марки Polaris

Модель	Кількість секцій	Напруга та частота	Максимальна потужність, Вт
<b>POR 0415</b>	7	220В ~50Гц	1500 Вт
<b>POR 0420</b>	9	220В~50Гц	2000 Вт
<b>POR 0425</b>	11	220В ~50Гц	2500 Вт

Клас захисту – I

**Примітка:** Внаслідок постійного процесу внесення змін і вдосконалень між інструкцією і виробом можуть спостерігатися деякі розходження. Виробник сподівається, що користувач зверне на це увагу.

## Інформація про сертифікацію



**Дата виробництва:** зазначена на шильдику приладу

**Розрахунковий термін служби виробу:** 5 років

**Гарантійний строк:** 3 рік від дня покупки

### **Виробник:**

ПОЛАРИС КОРПОРЕЙШН ЛІМІТЕД - POLARIS CORPORATION LIMITED

Блок 1801, 18 / F, Джубілі центр, 46 Глостер роуд, Ванчай, Гонконг

Unit 1801, 18/F, Jubilee Centre, 46 Gloucester Road, Wanchai, Hong Kong

### **Імпортер в Україні:**

ТОВ «МБТ ИНТ», 03067, Україна, м. Київ, бульвар Лепсе, буд. 4.

**Зроблено в Китаї.**

## ГАРАНТІЙНЕ ЗОБОВ'ЯЗАННЯ

**Виріб:** Радіатор масляний електричний  
**Модель:** POR 0415; POR 0420; POR 0425

Ця гарантія надається виробником як додаток до прав споживача, встановлених чинним законодавством Російської Федерації і жодним чином не обмежує їх.

Ця гарантія діє протягом 36 місяців з дати придбання виробу і забезпечує гарантійне обслуговування виробу у випадку виявлення дефектів, пов'язаних із матеріалами та роботою. У цьому випадку споживач має право, серед іншого, на безкоштовний ремонт виробу. Ця гарантія дійсна при дотриманні наступних умов:

1. Гарантійне зобов'язання поширюється на всі моделі, що випускаються компанією POLARIS CORPORATION LIMITED у країнах, де надається гарантійне обслуговування (незалежно від місця покупки).

2. Виріб повинен бути придбаний винятково для особистих побутових потреб. Виріб повинен використовуватися в суворій відповідності до інструкції з експлуатації, з дотриманням правил та вимог безпеки.
3. Обов'язки виробника за цією гарантією виконуються продавцями - вповноваженими дилерами виробника й офіційними центрами обслуговування (сервісу). Ця гарантія не поширюється на вироби, придбані в продавців, які не уповноважені виробником. Вони самостійно відповідають перед споживачем відповідно до законодавства.
4. Ця гарантія не поширюється на дефекти виробу, що виникли в результаті наступних дій:
  - Хімічного, механічного або іншого впливу, потрапляння сторонніх предметів, рідин, комах та продуктів їх життєдіяльності всередину виробу;
  - Неправильної експлуатації, що полягає у використанні виробу не за його прямим призначенням, а також встановлення та експлуатації виробу з порушенням правил і вимог техніки безпеки;
  - Зносу деталей оздоблення, ламп, батарей, захисних екранів, накопичувачів сміття, ременів, щіток та інших деталей з обмеженим терміном використання;
  - а. Ремонту виробу, здійсненого особами або фірмами, що не є авторизованими сервісними центрами\*;
5. Ця гарантія дійсна, якщо пред'явлена разом із оригіналом справжнього талона, оригіналом товарного чека, виданого продавцем, і виробу, в якому виявлено дефекти.
6. Ця гарантія дійсна тільки для виробів, що використовуються для особистих побутових потреб, і не поширюється на вироби, які використовуються для комерційних, промислових або професійних цілей.

З усіх питань гарантійного обслуговування виробів Polaris звертайтеся до Вашого місцевого офіційного продавця Polaris.

\*Адреси авторизованих центрів обслуговування на сайті Компанії: [www.polar.ru](http://www.polar.ru)



**Майтолтырылған электрлі радиатор  
POLARIS  
Модельдері: POR 0415; POR 0420; POR 0425**

**Пайдалану жөніндегі нұсқаулық**

POLARIS сауда белгісімен шығатын өнімді таңдағаныңыз үшін алғыс білдіреміз. Біздің бұйымдар сапа, функционалдық және дизайнға қойылатын жоғары талаптарға сәйкес жасалған. Біздің фирмадан жаңа бұйым алғаныңызға риза болатыныңызға сенімдіміз.

Құралды пайдаланбас бұрын осы нұсқаулықпен мұқият танысыңыз, онда Сіздің қауіпсіздігіңізге қатысты маңызды ақпарат бар, сондай-ақ, құралды дұрыс пайдалану мен күтуге қатысты кеңестер берілген.

Нұсқаулықты кепілдік талонымен, кассалық чекпен бірге, мүмкіндігінше, картон қорапта және орама материалымен бірге сақтаңыз.

**Мазмұны**

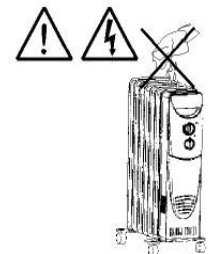
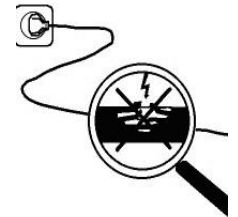
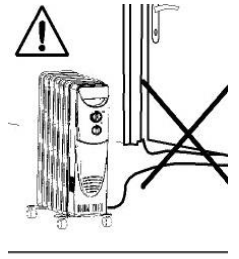
Қауіпсіздік жөніндегі жалпы нұсқаулар.....	17
Осы құралдың қауіпсіздігі жөніндегі арнайы нұсқаулар .....	18
Құралдың сипаттамасы .....	19
Жинақталуы .....	20
Құралды жұмысқа дайындау .....	20
Құралды пайдалану .....	20
Күтім және сақтау.....	21
Техникалық сипаттамасы.....	22
Сертификаттау туралы ақпарат .....	22
Кепілдік міндеттеме .....	23

**Қауіпсіздік жөніндегі жалпы нұсқаулар**

- Құралды тек тұрмыста ғана пайдалану үшін қолданылады.
- Құралды тек қана мақсаты бойынша пайдаланады.
- Әр жолы құралды қоспас бұрын оны қарап шығыңыз. Құралдың және желілік сымның ақауы болса, құралды розеткаға қосуға мүлдем болмайды.
- **Назар аударыңыз! Құралды ванна, шұңғылша немесе сумен толтырылған басқа ыдыстардың қасында пайдалануға болмайды.**
- Қосымша қорғаныс үшін қорғанысты сөндіру құрылғысын (ҚСҚ) орнату қажет. Кеңесті білікті маманнан алыңыз.
- Құралды тек қана ауыспалы ток көзіне ғана қосыңыз (~). Қоспас бұрын, құралдың желіде қолданылатын кернеуге арналғанына көз жеткізіңіз.
- Құралды тек қана жерге тұйықталған желіге ғана қосады. Сіздің қауіпсіздігіңізді қамтамасыз ету үшін жерге тұйықталу бекітілген электротехникалық нормаларға сәйкес келуі тиіс.
- **Кез келген ақау бола тұра құралды іске қосу Сізді кепілдікті қызмет көрсету құқығынан айырады.**
- Стандартты емес қоректендіру көздерін немесе қосу құрылғыларын пайдалануға болмайды.
- Құралды желіге қоспас бұрын, оның өшіріліп тұрғанына көз жеткізіңіз.
- Құралды бөлмежайдан тысқары жерде пайдаланбаңыз. Құралды ыстықтан күн сәулесінің тікелей түсуінен, ылғалдықтан сонымен қатар, сүйір бұрыштарға соғылуынан сақтаңыз. Ылғал қолмен құралды ұстауға болмайды. Құрал дымқылданса, бірден желіден ажыратыңыз.



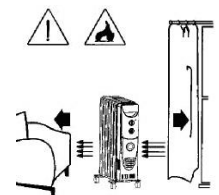
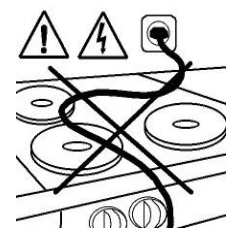
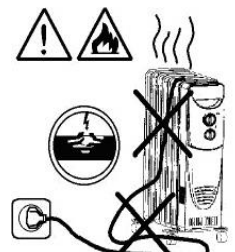
- Пайдаланып болғаннан кейін, тазарту алдында немесе ақау анықталған жағдайда құралды әрқашан желіден ажыратыңыз.
- Аталмыш құрал құралды қолдануға қатысты қауіпсіздіктері үшін жауап беретін тұлғаның нұсқаулығы жүргізілген немесе қадағалау жүзеге асырылған кездерді есепке алмағанда, білімі мен тәжірибесі жоқ немесе жүйке жүйесінде немесе психикалық, физикалық ауытқулары бар тұлғалардың (балаларды қоса алғанда) қолдануына арналмаған.
- Балалардың құралмен ойнауына жол бермеу үшін оларды қадағалап отырыңыз.
- Құралды желілік сымнан ұстап тасымалдауға болмайды. Сондай-ақ, желілік сымнан ұстап желіден ажыратуға тыйым салынады. Құралды желіден ажыратқанда штепсельді ашадан ұстаңыз.
- Пайдаланып болғаннан кейін, электрмен қоректендіру сымын құралды айналдыра орауға болмайды, себебі, уақыт өте келе бұл сымның үзілуіне әкеп соғуы мүмкін. Қашанда сақтау үшін сымды жақсылап тарқатыңыз.
- Сымды тек қана білікті мамандар – қызмет көрсету орталығының қызметкерлері ғана ауыстыра алады. Біліктілігі жоқ тұлға тарапынан жасалған жөндеу қолданушыны қауіп-қатерге ұшыратуы мүмкін.
- Құралды өз бетіңізбен жөндеуге болмайды. Жөндеуді қызмет көрсету орталығының білікті мамандары ғана жүзеге асыруы керек.
- Құралды жөндеу үшін тек қана түпнұсқалы қосалқы бөлшектер пайдаланылады.
- **ЕСКЕРТУ!** Бұл жылытқыш бөлме температурасын бақылау құрылғысымен жабдықталмаған. Кішкентай бөлмелерде жылытқышты, егер олар үнемі қадағаланбаса, бөлмеден өздігінен шыға алмайтын адамдар болған кезде пайдаланбаңыз.



### **Осы құралдың қауіпсіздігі жөніндегі арнайы нұсқаулар**

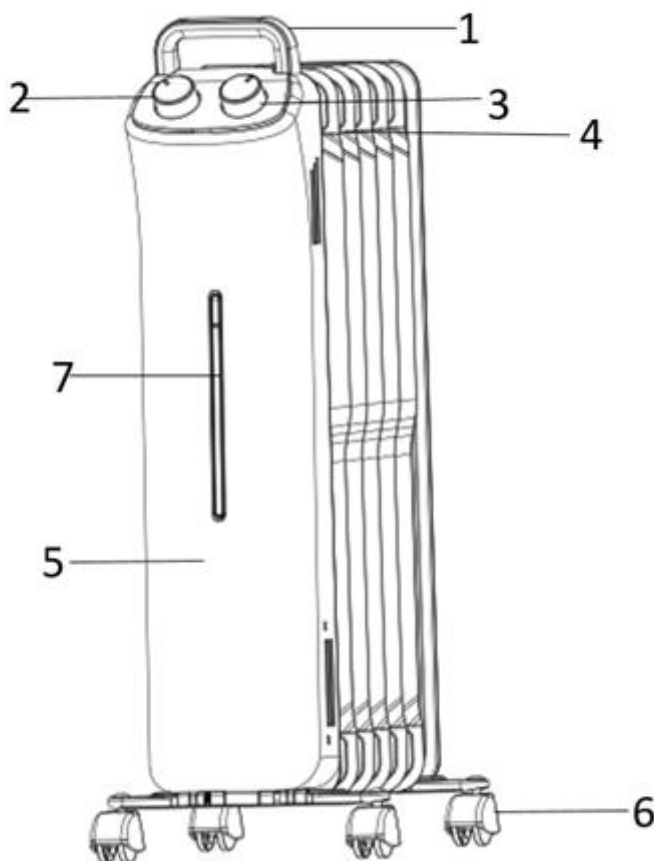
*Құралды пайдалану барысында өрттің пайда болуына әкеп соқтыратын, сондай-ақ, электр тогының ұруы және адамдарды жарақаттау қауіп-қатердің алдын алу үшін келесі негізгі қауіпсіздік шараларын сақтау қажет:*

- Құралды пайдалануды бастамас бұрын пайдалану жөніндегі нұсқаулықты мұқият оқып шығыңыз, себебі жылытқышты дұрыс пайдалансаңыз, оның ұзақ жылдар бойы жақсы жұмыс істеуіне септігін тигізеді.
- Құрал жұмыс істеп тұрғанда оның сыртқы беті қатты қызады. Сіздің қауіпсіздігіңізді қамтамасыз ету үшін пайдалы кеңес: дене мүшелеріңізді күйдіріп алмаңыз. Күйіп қалмас үшін жұмыс істеп тұрған жылытқыштың қызып тұрған сыртқы бетін және бөлшектерін қолмен ұстамаңыз. Құралды жылжыту үшін арнайы жасалған тұтқасынан ұстаңыз.
- Ұзартқышпен пайдалануға тыйым салынады, себебі құрал қатты қызып кету мүмкін, сонымен бұл жағдайда өрт өрт пайда болу қауіпі бар.
- Құралды розетканың жанына тым жақын орнатуға **ТЫЙЫМ САЛЫНАДЫ**.
- Құралды далада пайдалануға **ТЫЙЫМ САЛЫНАДЫ**.
- Құралды ванна бөлмеде, кір жуатын бөлмеде немесе т.с.с. ішкі бөлмежайларда пайдалануға арналмаған. Құралды пайдалану барысында ванна, шұңғылша немесе душтың жанында және жүзуге арналған бассейннің жақын аймағында пайдалануға **ТЫЙЫМ САЛЫНАДЫ**.
- Ауаны алмастыратын немесе шығаратын саңылауына бөгде заттарды салуға болмайды, себебі бұл электр тогының ұруына, өрттің шығуына немесе құралдың бүлінуіне әкеп соқтыруы мүмкін.
- Құралды ешнәрсемен жаппаңыз, оны қандай болса да затпен жабуға **ТЫЙЫМ САЛЫНАДЫ**.



- Құралды жиһаз немесе басқа да заттарға жақын орнатуға болмайды – құралдың айналасында бос кеңістік болу керек; құралдың айналасындағы заттарды оның төбесінен және жан-жағынан 50 см-ден кем емес ара қашықтықта орналастыру керек (сондай-ақ, желдеткіші бар модельдері үшін алдыңғы жағынан 120см. қашықтықта).
- Жылытқышты ауданы 5 м<sup>2</sup> кем бөлмежайда пайдалануға болмайды.
- Өрқашан да құралды тек қана тік күйінде ғана тұрғызып, қолдануға болады.
- Құрал төңкеріліп құлаған жағдайда, оны қайтадан қалыпты күйіне қоймас бұрын, электр желісінен ажыратыңыз да, содан кейін жылытқышты орнынан қозғалтпас бұрын, оның салқындағанын күтіңіз.
- Егер бөлмежайда жарылғыш заттар (мысалы, бензин) болса немесе өрт және жарылыс қауіпі бар заттарды қолданған жағдайда, сонымен тез тұтанғыш желімдімен немесе еріткіштермен қолданған жағдайда (мысалы, паркетті еденді лакпен қаптаған кезде немесе оны желімдеп жапсырған кезде, сондай-ақ, ПВХ және т.б.заттарды қолданған жағдайда) құралды пайдалануға ТЫЙЫМ САЛЫНАДЫ.
- Аэрозольдар, тез жалындайтын заттар немесе термосезгіш материалдарды ыстық ауа ағымының жолына қоймаңыз.
- Электрлі желілік сымды құралдың сыртқы бетінен алшақ орнату керек.
- Егер жылытқыш істен шықса, қызмет көрсету орталығына хабарласар алдында ашадағы тежегіштің немесе таратушы қалқанда орналасқан тежегіш/ажыратқыштың жұмыс істеп тұрғанына көз жеткізіңіз.
- Құралдың желілік сымы немесе оның ашасы зақымдалса, жазатайым оқиғаны болдырмас үшін, оның ауыстыру жұмыстарын өндіруші - кәсіпорынның техникалық қызмет көрсететін уәкілетті өкілі немесе басқа білікті маман атқаруы керек.
- Құрал белгілі бір көлемде арнайы маймен толтырылған. Май ағып, азайып қалған жағдайда, құралды ашу, жөндеу жұмыстары қызмет көрсету орталығында жүргізілуі тиіс.
- Құралды кәдеге жаратып, пайдаға асыру және майын төгу жұмыстарын қызмет көрсету орталығының мамандары жүргізеді
- Ақаулық пайда болған жағдайда немесе құрал істен шықса, міндетті түрде қызмет көрсету орталығына хабарласыңыз.

### Құралдың сипаттамасы



1. Жылжуға арналған тұтқа
2. Қуат қосқышы
3. Реттелетін термостат
4. Радиатор секциялары
5. Алдыңғы панель
6. Жылжытуға арналған роликтер
7. Индикатор шамы

## Жинақталуы

Құрал – 1 дана.

Шығыршық дөңгелектер – 4 дана.

Шығыршық дөңгелектерді бекіту үшін U- бейнелі бұрандамалар

Пайдалану жөніндегі нұсқаулық – 1 дана.

Кепілдік талоны – 1 дана.

## Құралды жұмысқа дайындау

Құралды қорабынан шығарыңыз, оны төңкеріп қойыңыз, содан кейін оны пенопластқа орнықтырыңыз. Қоректендіру кабелінде ақаулықтар барма тексеріңіз, сондай-ақ, тасымалдау кезінде құралдың бұзылмағанына көз жеткізіңіз.

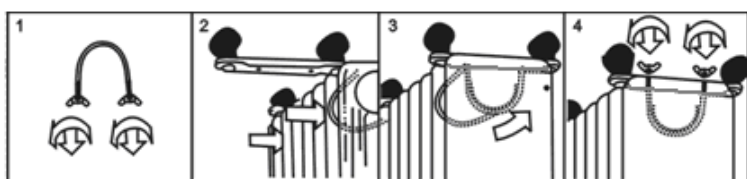
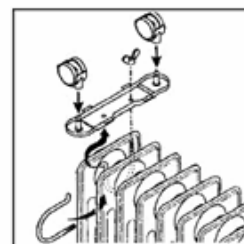
Егер құралдың бір ақаулығы бар болса, оны іске қоспаңыз.

### **Назар аударыңыз!**

Радиаторды тек тік күйінде пайдаланыңыз (дөңгелектері астында, басқару жоғарғы жағында). Құралды басқа күйде қолдансаңыз, қауіпті жағдай тууы мүмкін.

### **Шығыршық дөңгелектерді орнатып, бекіту.**

1. Құралда пайдаланар алдында оның шығыршық дөңгелектерін орнатып, бекіту керек.
2. Құралды абайлап, төменгі жағын жоғары қаратып төңкеріңіз (құралдың астына жұмсақ мата қойыңыз, қатты бетке қоюға болмайды).
3. U- бейнелі қапсырмадан ( бекітетін темір) елтірі сомындарды (гайка) бұрап шығарыңыз. U- бейнелі қапсырманы радиатордың қабырға арасына орнатыңыз.  
Радиаторлар шығыршық дөңгелектерімен бірге арнайы платформада жеткізіледі. Шығыршық дөңгелектер радиатордың екі жағынан бірінші және екінші қабырға арасына орнатылады.
4. U- бейнелі қапсырманың иір ойық жағын шығыршық дөңгелектердің тілімінің саңылауына орнатыңыз.
5. U- бейнелі қапсырманы елтірі сомындармен (гайка) бұрап орнатыңыз.
6. Қалған қарама-қарсы шығыршық дөңгелектерді 2,3,4,5 бөлімдердегі әрекеттерді қайталап орнатыңыз.



## Құралды пайдалану

Құралды қолданар алдында оның жазықтық, тегіс және берік еденде тұрғанына көз жеткізіңіз.

- Құралды электр желіге қоспас бұрын құралдың қуаттылығын ауыстырып – қосатын тетігі «0» (OFF) күйінде, ал термостаттың реттеуші ең төменгі қуаттылықта тұрғанын қадағалаңыз. Содан кейін ашаны розеткаға жалғаңыз.
- Қуаттылықты ауыстырып-қосатын тетігін келесі қалыптардың біріне орнатып, қойыңыз:  
I қалыбы – қыздырудың ең төменгі деңгейі.  
II қалыбы – қыздырудың орташа деңгейі.  
III қалыбы – қыздырудың ең жоғары деңгейі

- Бөлмежайды тез арада жылыту үшін термостаттың тұтқасын бұрап ең жоғарғы (максималды) күйіне қарай бұраңыз.
- Бөлмедегі температура жылыған соң, ақырындап термостаттың реттеуішін сағат тіліне қарсы, индикатор шамы сөнгенше бұраңыз. Термостат орнатылды, енді жылытқыш орнатылған температураны сақтайды. Бөлмедегі температура орнатылған температурадан төмендесе, құрал автоматты түрде қосылады. (индикаторлық шамы жанады). Бөлмедегі температура орнатылған температураға жеткен кезде, құрал сөнеді (индикаторлық шамы өшеді). Осылайша бөлмедегі температура бірқалыпты болады.
- Бөлмедегі ауа температурасын өзгерткіңіз келсе, температураны жоғарылату үшін термостаттың реттеуішін сағат тілі бойынша, ал төмендету үшін сағат тіліне қарсы бұраңыз.
- Жылытқышты толығымен сөндіру үшін, барлық ауыстырып-қосқыштардың тетіктерін “0” күйіне қойыңыз, ал термореттеуішті – қыздырудың ең төменгі деңгейіне қойыңыз және ашаны розеткадан ажыратыңыз.

### **Күтім және сақтау**

- Тазартудан бұрын әрдайым құралды сөндіріп, желіден ажыратыңыз және суығанша күте тұрыңыз.
- Құралдың сыртын жуғыш құралдармен, абразивті тазартқыш ұнтақтармен немесе тегістеуіш материалдардың кез-келген түрімен тазалауға болмайды, себебі электрқұралдың сыртқы беті бүлінуі мүмкін.
- Құралдың сыртқы бетіндегі шаңды құрғақ шүберекпен, ал дақтарды - дымқыл (сулы емес) шүберекпен сүртіңіз.
- Жылытқышты зауыттық орамада таза және құрғақ жерде сақтау қажет.
- Егер құрал қолданылмаса, қуат көзінің кабелін электржылытқыштың панеліндегі арнайы бөлікте сақтау қажет.
- Құрал сынған жағдайда, жұмысында ақаулық пайда болса, жөндеу жұмыстарын өз бетіңізше жүргізбеңіз, себебі бұндай жағдайда өрт шығуы мүмкін немесе ток ұру қаупі бар.

***Ескертпе:** Пайдалану мерзімі аяқталғаннан кейін электр құралын әдеттегі тұрмыстық қалдықтармен бірге лақтырмай, жоятын ресми пунктке өткізіңіз. Сөйтіп, Сіз қоршаған ортаны сақтауға көмектесесіз.*

### **Ақаулар және оларды жою шарттары**

<b>Ақаулардың сипаттамасы</b>	<b>Ақаулардың себептері</b>	<b>Жою тәсілі</b>
Құрал іске қосылмайды	1. Электр қуаты жоқ 2. ҚБ пультінде (егер ол бар болса) қуат көзінің элементі отырып қалған	1. Электр қуат көзін іске қосыңыз 2. ҚБ пультіндегі қуат көзінің элементін ауыстырыңыз
Құрал қыздырмайды	Термореттегіш тым төмен температураға орнатылған	Біршама жоғары температураның орнатуын таңдаңыз
Қызудың әсері төмен	1. Бөлмежай жеткіліксіз дәрежеде оқшауланып жабылған 2. Қыздырудың таңдалған қуаты төмен	1. Терезелер мен есіктерді жабыңыз 2. Қыздыруды максималды қуатқа қайта қосыңыз

Қызып кетуден қорғаныс жүйесі қосылып кете береді	Бөлмежайдағы температура тым жоғары	1. Жылытқышты өшіріп, суытыңыз 2. Тағайындауға қажетке биік қызуды
---	-------------------------------------	---

### Техникалық сипаттамасы

**Модельдері: POR 0415; POR 0420; POR 0425**

Polaris сауда белгісімен, май толтырылған электрлі радиаторлар.

Моделі	Секциялардың саны	Кернеуі және жиілігі	Максималды қуаттылығы, Вт
<b>POR 0415</b>	7	220В ~50Гц	1500 Вт
<b>POR 0420</b>	9	220В~50Гц	2000 Вт
<b>POR 0425</b>	11	220В ~50Гц	2500 Вт

Қорғаныс жіктелімі – I

**Ескертпе:** Өзгерістер мен жетілдіруді енгізудің ұдайы үрдісінің орын алуынан, нұсқаулық пен бұйымның арасында қандай да бір айырмашылық байқалуы мүмкін. Өндіруші, тұтынушының бұған назар аударатынына үлкен үміт артады.

### Сертификаттау туралы ақпарат



**Дата виготовлення:** вказана на шильдіке приладу

**Бұйымның есептік жарамдылық мерзімі:** 5 жыл

**Кепілдік мерзімі:** сатып алған күннен бастап 3 жыл

### **Өндіруші:**

POLARIS CORPORATION LIMITED

Unit 1801, 18/F, Jubilee Centre, 46 Gloucester Road, Wanchai, Hong Kong  
at factory NINGBO SINGFUN ELECTRIC APPLIANCE CO., LTD.

Fuhai Develop area, Cixi, Ningbo City, Zhejiang province, China

Поларис Корпорейшн Лимитед

Блок 1801, 18/Ғ, Джубили Сентр, 46 Глостер Роуд, Ванчай, Гонконг  
НИНБО СИНГФАН ЭЛЕКТРИК АППЛАЙАНСЕ КО, ЛТД

Индустриалды аймақ Фухай девелоп ара, Цыси, Нинбо, Чжэцзян, Қытай

### **Қытайда өндірілген.**

**Импорттаушы:** "Континент" ЖШҚ, 115419, Мәскеу қ-сы, Орджоникидзе көшесі, 11-үй, 3-құрылыс, 4-қабат, I-үй-жай 13-бөлме.

**Өндірушінің РФ-ғы және Кеден Одағы мүше мемлекеттеріндегі Уәкілетті өкілі:**

«Поларис Инт» ЖШҚ, 105005, Ресей, Мәскеу қ., 2-ші Бауманская к-сі., 7-үй, 5-құр., 26-бөлм  
Бірұңғай анықтамалық қызметтің телефоны 8-800-700-11-78

## КЕПІЛДІК МІНДЕТТЕМЕ

**Бұйым:** Май толтырылған электрлі радиаторлар  
**Модельдердің түрлері:** POR 0415; POR 0420; POR 0425

Бұл кепілдік әрекеттегі Ресей Федерациясының заңдылықпен бекітілген тұтынушының құқығына қосымша ретінде өндірушімен берілген, және тұтынушының құқығын еш шектемейді.

Бұл кепілдік бұйымды сатып алған күннен 36 ай бойына әрекетте болады, және материалдар мен жұмыс істеуіне байланысты ақаулар табылған жағдайда кепілдік қызмет көрсетуді білдіреді. Бұл жағдайда тұтынушы басқасын қоса алғанда, бұйымды тегін жөндеуге құқықты. Бұл кепілдік келесі шарттарды сақтағанда, жарамды:

1. Кепілдік міндеттеме POLARIS CORPORATION LIMITED компаниясы шығаратын барлық үлгілерге, кепілдік қызмет көрсетілетін елдердің барлығында жарамды (сатып алған жеріне қарамастан).
2. Бұйым тек қана тұрмыстық қажеттіліктерге пайдалану үшін сатып алынуы тиіс. Бұйым пайдалану бойынша нұсқаулыққа, қауіпсіздік бойынша ережелер мен талаптарды сақтай отырып, пайдаланылуы тиіс.
3. Өндірушінің міндеттемесін осы кепілдік бойынша сатушылар – өндірушінің уәкілетті дилерлері және ресми қызмет көрсететін (сервис) орталықтар орындайды. Бұл кепілдік өндіруші құзырлық бермеген сатушылардан сатып алынған бұйымдарға таралмайды, олар тұтынушы алдында заңға сәйкес, өздігінен жауап береді.
4. Бұл кепілдік келесі жәйттердің нәтижесінде пайда болған ақауларды жөндеуге таралмайды:
  - a. Химиялық, механикалық немесе өзге де әсер етулер, бөгде заттардың бұйымның ішіне түсіп кетуі;
  - b. Бұйымды тікелей мақсаты бойынша емес, дұрыс пайдаланбағанда, жинаққа кірмейтін, қосымша аксессуарларды пайдаланғанда, сондай-ақ, бұйымды техника қауіпсіздігі ережелері мен талаптарын бұза отырып, орнатқанда және пайдаланғанда;
  - c. Жарамдылық мерзімі шектеулі әрлеу бөлшектері, лампа, батареялар, қорғаныс экрандары, қоқыс жинақтауыштар, ремендер, қылшақтар тозғанда;
  - d. Авторланған сервистік орталықтар болып табылмайтын\*, тұлғалар немесе фирмалар өндірген бұйымдардың жөндеуі;
5. Осы талонның түпнұсқасымен, сатушы берген тауарлы чектің түпнұсқасымен және ақау табылған бұйыммен бірге көрсеткенде ғана жарамды болмақ.
6. Бұл кепілдік тек қана жеке тұрмыстық қажеттілік үшін пайдаланылатын бұйымдарға ғана жарамды, және коммерциялық, өнеркәсіптік немесе кәсіби мақсатта қолданылатын бұйымдарға таралмайды.

POLARIS бұйымдарына кепілдік қызмет көрсету мәселелері бойынша Өзіңіздің жергілікті POLARIS ресми сатушыңызға хабарласыңыз.

\* Авторланған сервистік орталықтардың мекен-жайлары Компания сайтында: [www.polar.ru](http://www.polar.ru)

