

RU

ПРОТОЧНЫЙ ЭЛЕКТРИЧЕСКИЙ ВОДОНАГРЕВАТЕЛЬ

KZ

АҒЫНДЫ ЭЛЕКТР СУ ЖЫЛЫТҚЫШЫ

ГАРАНТИЙНЫЙ ТАЛОН ЭЛЕКТРИЧЕСКИЕ ВОДОНАГРЕВАТЕЛИ

Просим Вас хранить талон в течение всего гарантийного срока. При покупке изделия требуйте заполнения гарантийного талона. Просим Вас осмотреть водонагреватель и проверить комплектность до заполнения гарантийного талона. Претензии по механическим повреждениям внешней поверхности и некомплектности изделия после продажи не принимаются. Для гарантийного ремонта предъявляйте отрывной талон вместе с чеком, где указана дата покупки. Без предъявления данного талона, его неправильном заполнении или при отсутствии печати торгующей организации претензии к качеству не принимаются и ремонт не производится.

Модель _____

Код модели _____

Серийный номер _____

Торговая организация _____
(наименование, место нахождения и печать предприятия-продавца)

Проверил и продал _____
(ФИО, подпись продавца)

Дата продажи « _____ » _____ 20 __ года

С условиями гарантии согласен _____
(ФИО, подпись покупателя)

1. Гарантийный срок

На перечисленные ниже составные части отдельных серий:

- Водонагреватели серии NEW, LOTUS, BASIC - **2 года**.

2. Условия гарантийного обслуживания

Данный гарантийный талон при соблюдении предусмотренных условий дает право на бесплатный гарантийный ремонт водонагревателя и его составных частей. Гарантийный ремонт осуществляется в авторизованном сервисном центре. При отсутствии или недостоверности гарантийного талона, а также нарушении сервис центром условий гарантии, Вы можете обратиться в торговую организацию или в представительство компании-производителя.

Указанные в п. 1 гарантийные сроки исчисляются со дня продажи изделия.

Дата продажи изделия указывается в гарантийном талоне и чеке покупки.

При отсутствии в талоне или чеке даты продажи, гарантийный срок исчисляется с момента изготовления изделия. Дата изготовления и технические характеристики водонагревателя указаны на идентификационной табличке, размещенной на корпусе изделия.

Гарантийные сроки в отношении водонагревателей и их составных частей, переданных потребителю взамен водонагревателей и их составных частей ненадлежащего качества, истекают в последний день гарантийного срока, установленного на замененный водонагреватель или составную часть.

3. Срок службы изделия

При соблюдении правил установки, эксплуатации и технического обслуживания срок службы составляет не менее 2 лет.

На перечисленные ниже отдельные серии срок службы составляет:

- Водонагреватели серии NEW, LOTUS, BASIC - 2 года.

4. Досрочное прекращение гарантийного срока

Гарантийный срок прекращается до истечения указанного в п. 1 периода времени, при наличии одного или нескольких обстоятельств:

- Нарушение потребителем правил установки, хранения, транспортировки и эксплуатации изделия;
- Самостоятельный ремонт и замена запасных частей, нарушающие работоспособность изделия;
- Нанесение изделию механических повреждений;
- Несоответствие параметров сетей электро- или водоснабжения существующим нормам и стандартам;
- Использование изделия не по назначению;
- Отсутствие (или сильное повреждение) на корпусе изделия идентификационной таблички с серийным номером;
- Отсутствие перед предохранительным клапаном редуктора давления воды при давлении водопроводной сети выше 5 бар;
- Использование в коммерческих целях, выходящих за рамки личных бытовых нужд.

5. Дополнительная информация

Для установки и регулярного сервисного обслуживания приобретенного оборудования мы рекомендуем воспользоваться услугами наших сервисных центров. Через сеть наших сервисных центров Вы можете приобрести запасные части и комплектующие изделия к водонагревателю, а также получить необходимую техническую консультацию. Комплект поставки:

- Водонагреватель;
- Инструкция по установке и эксплуатации;
- Гарантийный талон;
- Заводская упаковка;
- Аксессуары

Перед установкой и использованием изделия внимательно изучите прилагающуюся инструкцию.

Производитель: Atmor Electronic Technology (Dongguan) Co., Ltd. Binhe West Road, Sha Ni Bridge, Qingxi Town, Dongguan City, Guangdong Province, P.R.C., Китайская Народная Республика

Импортер, уполномоченная организация: ООО «Аристон Термо Русь», Россия, 188676, Ленинградская область, Всеволожский район, г. Всеволожск, Промышленная зона производственная зона города Всеволожска, ул. Индустриальная, д. 9, корпус лит. А

Импортер, уполномоченная организация: Представительство ООО «Аристон Термо Русь (ПФ) в Республике Беларусь, Беларусь, 220053, г. Минск, ул. Мирная, д. 37 Г, пом. 5

Найдите ближайший к Вам сервисный центр:

www.ariston.com

service.ru@aristonthermo.com

+7 (495) 777-33-00

**ATMOR ОТРЫВНОЙ ТАЛОН 1**

Модель		Печать продавца
Серийный номер		
Дата продажи		
Фирма-продавец		

**ATMOR ОТРЫВНОЙ ТАЛОН 2**

Модель		Печать продавца
Серийный номер		
Дата продажи		
Фирма-продавец		

**ATMOR ОТРЫВНОЙ ТАЛОН 3**

Модель		Печать продавца
Серийный номер		
Дата продажи		
Фирма-продавец		

**ATMOR ОТРЫВНОЙ ТАЛОН 4**

Модель		Печать продавца
Серийный номер		
Дата продажи		
Фирма-продавец		





Дата приема		Печать сервисного центра
Дата выдачи		
Дефект		
Выполненная работа		
Мастер (Ф.И.О.)		



Дата приема		Печать сервисного центра
Дата выдачи		
Дефект		
Выполненная работа		
Мастер (Ф.И.О.)		



Дата приема		Печать сервисного центра
Дата выдачи		
Дефект		
Выполненная работа		
Мастер (Ф.И.О.)		






Дата приема		Печать сервисного центра
Дата выдачи		
Дефект		
Выполненная работа		
Мастер (Ф.И.О.)		



ОБЩИЕ УКАЗАНИЯ ПО ТЕХНИКЕ БЕЗОПАСНОСТИ ОСТОРОЖНО!

1. Настоящее руководство является неотъемлемой частью изделия. Сохраните его для справки и передайте следующему собственнику при смене владельца.
2. Внимательно ознакомьтесь с инструкциями и предупреждениями в настоящем руководстве. В них содержатся важная информация по безопасному монтажу, эксплуатации и техническому обслуживанию.
3. Прибор должен устанавливать и вводить в эксплуатацию квалифицированный специалист в соответствии с действующими нормами и правилами охраны здоровья и техники безопасности. Перед вскрытием клеммной колодки необходимо отключить все силовые цепи.
4. НЕ пользуйтесь прибором в целях, отличных от указанных. Изготовитель не несет ответственности за повреждения, связанные с неправильным или неприемлемым использованием или несоблюдением инструкций, приведенных в настоящем руководстве.
5. Неправильная установка может привести к повреждению имущества и травмам людей и животных. Изготовитель не несет ответственности за последствия.
6. НЕ оставляйте упаковочные материалы (скобы, пластиковые пакеты, пенопласт и пр.) в зоне досягаемости детей – они могут получить серьезную травму.
7. Дети младше 8 лет, а также лица с ограниченными физическими, сенсорными или умственными способностями или недостаточным опытом и знаниями могут пользоваться данным прибором только под присмотром других лиц или после инструктажа по правильной и безопасной работе с ним и возможных рисках. Не разрешайте детям играть с прибором. Дети без надзора не могут выполнять очистку и техническое обслуживание прибора.
8. Ремонт, техническое обслуживание, подключение к водопроводу и электрической сети должен выполнять только квалифицированный специалист с применением оригинальных запасных частей. Несоблюдение указанных выше инструкций может привести к нарушению системы безопасности прибора, при этом изготовитель снимает с себя всякую ответственность.
9. Термостат является устройством безопасности, предотвращающий перегрев воды.
10. Подключение к электрической сети следует выполнять согласно инструкциям в настоящем руководстве.
11. Если прибор оснащен шнуром питания, замену такого шнура может выполнять только уполномоченный сервисный центр или профессиональный техник.
12. На период простоя сливайте воду из прибора, это особенно важно в областях, где температура окружающего воздуха может падать ниже нуля.
13. Не оставляйте горючие материалы в контакте или в непосредственной близости с прибором.

Символ	Значение
	Несоблюдение этого предупреждения может привести к травме, даже с летальным исходом в определенных обстоятельствах
	Несоблюдение этого предупреждения может привести к повреждению имущества или травмам людей и животных
	Соблюдайте общие и особые инструкции по технике безопасности при обращении с прибором.

ОБЩИЕ ПРАВИЛА ТЕХНИКИ БЕЗОПАСНОСТИ

№	Предупреждение	Риск	Символ
1.	Не вскрывать прибор и не вынимать его из корпуса	Удар электрическим током ввиду наличия компонентов под напряжением. Травмирование – ожоги о горячие поверхности и порезы об острые края.	
2.	Не запускать и не отключать прибор, вставляя/вытягивая вилку в/из розетки	Удар электрическим током ввиду повреждения шнура питания, вилки или розетки.	
3.	Не повреждать шнур питания	Удар электрическим током ввиду прикосновения к оголенным проводам под напряжением.	
4.	Не оставлять предметы на приборе	Травмирование ввиду падения предметов с прибора в результате вибрации.	
		Повреждение прибора или другого имущества ввиду падения предметов с прибора в результате вибрации.	
5.	Не вставлять на прибор	Травмирование ввиду падения с прибора.	
		Повреждение прибора или другого имущества ввиду отсоединения прибора от его креплений.	
6.	Не чистить прибор без предварительного отключения, вынув вилку из розетки или с помощью выключателя	Удар электрическим током ввиду наличия компонентов под напряжением.	
7.	Установить прибор на прочной стене, не подверженной вибрации	Опасность падения прибора со стены ввиду конструкционного разрушения или шумная работа.	
8.	Выполнять подключение к электрической сети с помощью кабелей достаточного поперечного сечения	Опасность пожара ввиду перегрева проводов недостаточного размера.	
9.	Восстановить все функции безопасности и управления после проведения работ с прибором и убедиться в исправности его работы после возврата в эксплуатацию	Повреждение или блокирование прибора ввиду неправильных настроек управления.	
10.	Не разбирать прибор сразу после эксплуатации.	Опасность ожогов.	
11.	Очистить систему от накипи. При этом проветрить помещение, пользоваться защитной одеждой, не смешивать разные продукты и защитить сам прибор и расположенные поблизости объекты	Травма ввиду попадания на кожу и в глаза, вдыхание или проглатывания токсических химических веществ.	
		Повреждение прибора и расположенных поблизости объектов ввиду коррозии под воздействием кислоты.	
12.	Не пользоваться инсектицидами, растворителями или агрессивными чистящими веществами для очистки прибора	Повреждение пластиковых и окрашенных частей и узлов.	

ТЕХНИЧЕСКИЕ ХАРАКТЕРИСТИКИ

Технические характеристики см. на паспортной табличке (которая расположена справа на водонагревателе).

	ИНФОРМАЦИЯ ОБ ИЗДЕЛИИ		
Мощность	3,5 кВт	5,0 кВт	7,0 кВт
Напряжение	220-240		
Количество фаз	Одна		
Монтаж	Над раковиной		
Конструкция	Открытый выход		
Модель	См. паспортную табличку		
Частота	50/60 Гц		
Сила тока	15,9	25	40
Защита от воды	IP24		
Трубное соединение	1/2" BSP		
Минимальное давление воды	0,3 бара		
Номинальный объем	400 см ³		
Масса	1350 г	1350 г	1350 г
Габаритные размеры	185x300x110		

Изделие следует подключать к источнику питания с соответствующим сопротивлением системы не более 0,237 Ом.

Энергоснабжающая компания может устанавливать ограничения, если фактическое сопротивление системы в точке подключения потребителя превышает 0,237 Ом.

Данный прибор соответствует международным стандартам на электрооборудование IEC 60335-1 и IEC 60335-2-35. При наличии маркировки CE прибор соответствует основным требованиям следующих Директив ЕС:

- Директива по низковольтному оборудованию: EN 60335-1, EN 60335-2-35, EN 60529, EN 62233, EN 50106.
- Электромагнитная совместимость (ЭМС): EN 55014-1, EN 55014-2, EN 61000-3-2, EN 61000-3-3, EN 61000-3-11 и EN 61000-3-12.
- Изделия, потребляющие энергию: Eu812, Eu814, EN50193-1-2013

ВНИМАНИЕ!

При вводе в эксплуатацию не включать водонагреватель в электросеть пока не убедитесь, что вода ровной струей истекает на выходе из водонагревателя.



По истечении срока службы прибор должен быть утилизирован в соответствии с нормами, правилами и способами, действующими в месте утилизации. не выбрасывайте прибор вместе с бытовыми отходами. Сдавайте его в пункт сбора для утилизации, если это предусмотрено местными нормами и правилами.

Установка водонагревателя

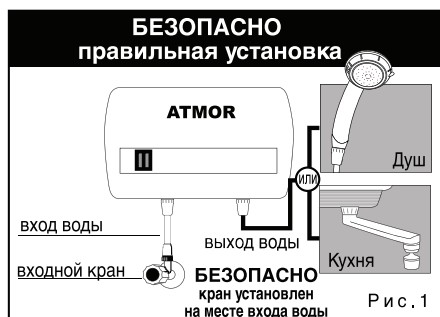
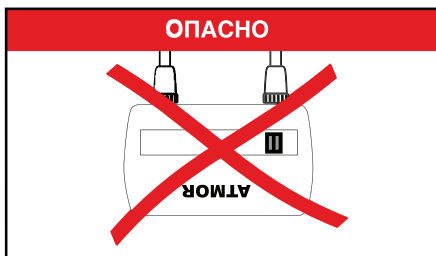
Предупреждение:

Уважаемый покупатель, для безопасной, долговечной и качественной работы водонагревателя * АТМОР * необходимо соблюдать элементарные условия подключения и эксплуатации:

1. Прибор обязательно заземлить.
2. Не перепутать вход и выход воды.
3. Не перекрывать воду на выходе.
4. Не включайте водонагреватель, пока не убедитесь, что вода включена и ровно льётся из сетки выходной головки.
5. Ни в коем случае не проверяйте водонагреватель перед установкой, расположив его горизонтально (лёжа).
6. Водонагреватель всегда должен устанавливаться вертикаль но, выходящий патрубок должен быть направлен вниз. Правильное расположение водонагревателя показано на рисунке 1.
7. Располагайте водонагреватель там, где на него не будет попадать вода из душа.
8. Не закрывайте аппарат для защиты от воды.

Подключение водонагревателя к воде

1. Водонагреватель должен быть подключен к трубе водоснабжения холодной водой с минимальным давлением 0,3 атмосферы (3 метра водяного столба). Резьба 1/2 дюйма. Водонагреватель может снабжаться также из резервуара холодной воды, если минимальная высота от водонагревателя до основания резервуара составляет 3 метра. При том вода должна поступать по отдельному отводу. В обоих случаях на трубе подачи воды рекомендуется установить дополнительный вентиль отключения воды для проведения сервисного обслуживания.
2. Водонагреватель нельзя устанавливать там, где он будет подвергаться воздействию отрицательных температур (возможность размораживания).
3. Подключение к водопроводу должно быть закончено перед началом электротехнических работ.



Процесс установки водонагревателя

1. Выберите место установки водонагревателя так, чтобы пользующиеся душем могли легко достать до вентилей регулировки. Приложите основание аппарата к стене и отметьте 4 контрольные точки крепления.
2. Просверлите отверстия в стене, вставьте дюбели и прикрепите водонагреватель к стене на шурупах.
3. К выходному отверстию нельзя присоединять вентиль или другое аналогичное устройство. Пельзя использовать герметик для уплотнения стыков. Прилагаемые торцевые уплотнители, в виде плоских колец, надежно обеспечивают герметичность и шланги подсоединяются без использования специальных инструментов.
4. Подвод и отвод воды к водонагревателю происходит снизу. У патрубков надписи «вход» и «выход».
5. При установке в ванной водонагревателя с душевой комплектацией для подвода воды к аппарату рекомендуется использовать собственный шланг со смесителя предварительно сняв с него душевую головку.
6. Выходному патрубку водонагревателя необходимо присоединить детали только из комплекта аппарата (душевая головка, кухонная головка)

Подключение электропитания

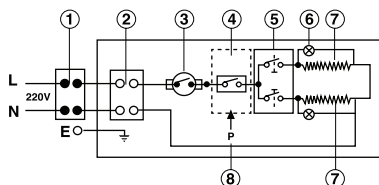
Подключение электропитания и метод защиты электропроводки должны соответствовать требованиям действующих в стране стандартов установки электроприборов и должны быть проверены квалифицированным специалистом перед использованием.

Внимание: следует обязательно отключить главный электрический щиток перед подключением кабеля. Перед сверлением отверстий в стене убедитесь, что вы не заденете проходящую там проводку. Рекомендуется устанавливать на электрическом щитке автоматический выключатель. При установке обязательно убедитесь, что электрические данные автоматического выключателя, щитка и проводки соответствуют требованиям прибора.

Предупреждение: водонагреватель должен быть заземлен

1. Заземляющий провод должен быть с изоляцией,
2. Все кабели должны соответствовать требованиям действующих в стране стандартов.
3. Подключение к клеммной колодке (находится в верхней части над корпусом тена):
Кабель под напряжением (красный или коричневый)-контактная клемма-L.
Нейтральный кабель (голубой или черный)-контактная клемма-N.
Заземляющий кабель (зеленый или желто-зеленый)-контактная клемма с символом земли
4. Все винты контактных клемм должны быть тщательно затянуты.
5. Обратите внимание, чтобы изоляция кабеля не попала под удерживающие винты.
6. По завершении установки, только после открытия вентиля и выхода воды из выходной лейки ровным потоком, можно включать электричество.
7. К прибору необходимо подвести отдельный электрический провод от распределительной коробки (см .Таблицу Рекомендуемое сечение провода.)

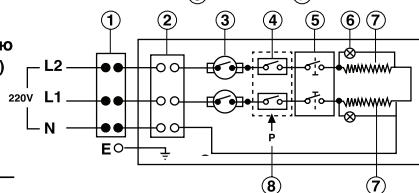
Водонагреватели мощностью до 6.0 кВт (однофазные)



1. Многополюсный выключатель
2. Блок зажимов
3. Термостат
4. Микропереключатель
5. Выключатели
6. Сигнальная лампа
7. Нагревательный элемент
8. Мембранный выключатель

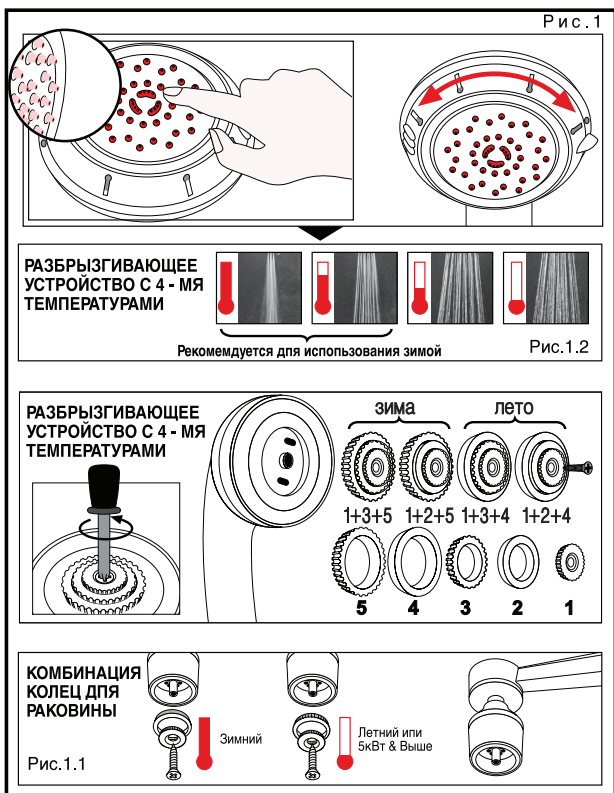
Водонагреватели мощностью от 7 до 9.5 кВт (двухфазные)

При однофазном подключении L1 и L2 следует переключить



Как добиться наибольшей эффективности.

1. Откройте вентиль холодной воды, дождитесь ровной струи, включите водонагреватель, загорится сигнальная лампочка. Подождите около минуты, далее изменяя напор воды, подберите приемлемую для себя температуру. От количества воды, проходящей через водонагреватель, зависит ее температура (больше воды – ниже температура, меньше воды – выше температура).
2. Чтобы добиться максимальной эффективности, возьмите душевую лейку рукой, поверните насадку, в том или ином направлении (имеются 4 позиции, см. тип 1, тип 2, тип 3-рис.2.1), чтобы отрегулировать температуру воды по вашему желанию.
3. Следует производить регулярную очистку распылительных колец или регулируемой душевой лейки во избежание ухудшения качества работы. Не заменяйте распылители на стандартные, так как это может существенно повлиять на работоспособность нагревателя.
4. Водонагреватель автоматически включается в работу, когда открывают входной вентиль и выключается, когда подача воды прекращается.
5. Если прибор перегревается термовыключатель производит отключение при температуре 50 градусов. Включение производится автоматически. Такой цикл будет продолжаться, пока не будет произведена регулировка потока для достижения более низкой температуры.
6. Колебания температуры воды могут быть вызваны как колебанием давления воды, так и изменениями напряжения в электрической сети.



Водонагреватели "АТМОР" имеют несколько вариантов комплектации (аксессуаров):

- а) **Душевая комплектация:** душевая головка, гибкий шланг с оплеткой, кронштейн.
- б) **Кухонная комплектация:** кухонный гусак, комплект сменных и уплотнительных колец, вентиль (по просьбе покупателя за отдельную плату).
- в) **Универсальная комплектация:** душевая головка, гибкий шланг с оплеткой, кронштейн, кухонный гусак, комплект сменных и уплотнительных колец, тройник - переключатель.

Поиск и устранение неисправностей

ПРОБЛЕМА	ВОЗМОЖНАЯ ПРИЧИНА	РЕШЕНИЕ
Вода недостаточно горячая	Слишком сильный поток воды через нагреватель Снижение окружающей температуры Давление воды ниже 100 кПа Неисправность электрической системы	Снизьте напор воды, прикрыв кран. Переключитесь на более высокую настройку температуры. Проверьте, полностью ли открыт магистральный запорный кран, и нет ли других препятствий в линии. Сдайте нагреватель на проверку квалифицированному электрику или обратитесь к местному авторизованному дистрибьютору.
Вода слишком горячая	Недостаточный поток воды через нагреватель Повышение окружающей температуры	Увеличьте напор воды, открыв кран. Переключитесь на более низкую настройку температуры.
Нагреватель отключается в процессе использования	Отключение электричества в сети	Проверьте подачу электропитания, автоматический выключатель, переключатели и питающий провод. Проверьте утечку на землю и сбросьте аварийную защиту.
Вода перестает течь	Лейка душа закупорена или перекошена, закупорен гибкий шланг душа. Нет подачи воды.	Очистите или замените лейку, проверьте свободно ли вода проходит по шлангу. Замените при необходимости. Проверьте, есть ли вода в системе, открыт ли запорный кран, и нет ли закупорок.
Температура воды меняется с горячей на холодную во время использования	Давление воды упало ниже минимального уровня.	Увеличьте подачу горячей воды.
Нет горячей воды, несмотря на полностью открытый кран	Нет электричества Не достигнут необходимый для включения нагревательного элемента напор воды.	Проверьте положение автоматического выключателя и напряжение в сети. Очистите сетчатый фильтр -Выключите автоматический выключатель. -Откройте кран горячей воды, чтобы сбросить давление в приборе. -Включите автоматический выключатель.

Рекомендуемое сечение провода

Мощность	кВт под нагрузкой			Настройка нагрева	Рекомендуемый размер провода	Рекомендуемый предохранитель
	220 В	230 В	240 В			
3,5 кВт	3,5	3,8	4,1	1,5+2,0 кВт	2,5/4 мм ²	20 А
4,0 кВт	4,0	4,3	4,7	1,0+3,0 кВт	2,5/4 мм ²	20 А
5,0 кВт	5,0	5,5	6,0	2,0+3,0 кВт	4/6 мм ²	25 А
5,5 кВт	5,5	6,0	6,5	2,2+3,3 кВт	4/6 мм ²	25-32 А
7,0 кВт	7,0	7,6	8,3	3,0+4,0 кВт	6/10 мм ²	40 А
7,7 кВт	7,7	8,4	9,1	3,0+4,0 кВт	6/10 мм ²	40 А

• Рабочее давление воды 0,3-8 бар (3-116 psi) • Выключение питания по давлению воды
 • Стандартное прессуемое соединение Ø1/2" на входе • Ввод провода сверху слева и справа • Ввод воды снизу слева