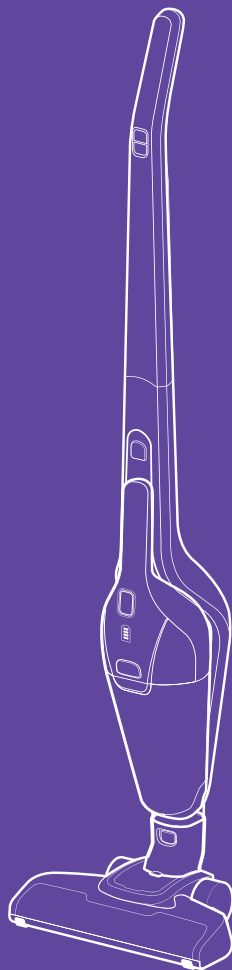


Приручи уборку!



**Вертикальный
пылесос
КТ-5161**



Если у вас возникнут трудности с использованием нашей техники, перед обращением в магазин просим позвонить на горячую линию Kitfort:

8-800-775-56-87

(пн-пт с 9:30 до 17:30 по московскому времени)

info@kitfort.ru

Мы расскажем про особенности работы прибора и проконсультируем по любым другим вопросам

Содержание

Общие сведения.....	4
Комплектация	5
Устройство вертикального пылесоса.....	5
Подготовка к работе и использование	6
Чистка и обслуживание	11
Уход и хранение.....	13
Устранение неполадок	13
Технические характеристики	15
Меры предосторожности.....	16

Общие сведения

Беспроводной вертикальный пылесос КТ-5161 очень удобен при локальной и генеральной уборке. Он компактен, всегда под рукой и готов к работе, а при желании можно воспользоваться ручным пылесосом, который легко снимается с корпуса. Его конструкция позволяет легко проникать в самые труднодоступные уголки квартиры.

Благодаря работе от аккумулятора провода не мешают под ногами. Поэтому пылесос имеет неограниченный радиус действия: от любого уголка квартиры до машины или беседки в саду. Пылесос оснащен маневренной напольной щеткой, которая вращается в двух плоскостях.

Компактность

Одно из главных достоинств вертикального пылесоса — это компактность. При хранении он занимает мало места, а во время работы пылесос благодаря своей маневренности может легко вписаться в узкий коридор или комнату, заполненную различными предметами. Для владельцев небольших квартир, которые сталкиваются с проблемой, где же хранить пылесос, приобретение этой модели будет оптимальным вариантом. Пылесос хорошо подходит для оперативной уборки, например, рассыпанных крошек или песка от обуви в коридоре. Регулярная уборка перестанет быть проблемой: с такой моделью не нужно доставать громоздкий пылесос, подключать его к розетке, устанавливать фильтры и мешки, нужно просто взять пылесос в руки и включить его. К тому же при работе он создает гораздо меньше шума, чем обычный пылесос.

Конструкция «2 в 1»

Конструкция «2 в 1» предусматривает наличие ручного пылесоса, который удобно использовать отдельно. Ручным пылесосом можно пропылесосить углы и плинтусы, обивку мебели, пыль со шкафов (куда обычным пылесосом очень трудно дотянуться из-за ограниченной длины шланга), шкафчики на кухне или в гостиной, книжные полки, коврики в автомобиле или багажник.

Турбощетка и аксессуары

Пылесос комплектуется турбощеткой, которая качественно очищает гладкие поверхности и ковровые покрытия с коротким ворсом. Также к пылесосу прилагается насадка «2 в 1» для труднодоступных мест и базу для зарядки и хранения. Светодиодная подсветка на напольной щетке способствует более качественной уборке.

Многоуровневая фильтрация

Пылесос оборудован современным циклонным фильтром, обеспечивающим хорошую очистку, при этом сила всасывания не зависит от наполненности пылесборника. Контейнер пылесборника легко снимается и чистится. Внутри пылесборника находится фильтр тонкой очистки и фильтр грубой очистки с металлической сеткой, которые можно вынуть и почистить. Мелкие частицы, которые не захватываются потоком циклонного фильтра, фильтруются фильтром грубой очистки. Он отсеивает частицы, размер которых более 1–2 мм. Благодаря фильтру грубой очистки эти частицы не попадают на фильтр тонкой очистки и не блокируют его. Фильтр тонкой очистки является

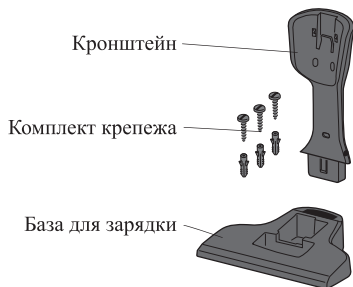
последним уровнем фильтрации. Он останавливает мельчайшие частички пыли, чтобы они не могли попасть в мотор устройства или обратно в воздух. Фильтр тонкой очистки имеет по всей площади поверхности мельчайшие отверстия для всасывания воздуха.

Комплектация

1. Пылесос — 1 шт.
 - Корпус с установленными ручкой и напольной щеткой с турбощеткой — 1 шт.
 - Ручной пылесос с установленными фильтрами и пылесборником — 1 шт.
 2. Блок питания — 1 шт.
 3. Насадка «2 в 1» — 1 шт.
 4. База для зарядки с кронштейном — 1 шт.
 5. Комплект крепежа — 1 шт.
 6. Руководство по эксплуатации — 1 шт.
 7. Коллекционный магнит — 1 шт.*
- *опционально

Устройство вертикального пылесоса





Насадку «2 в 1» удобно использовать для очистки поверхностей небольшой площади, а ворсовая часть щетки подходит для чистки ковров и ковровых поверхностей, ковриков в салоне автомобиля, для чистки обивки мягкой мебели, для сбора мелкого сыпучего мусора с неровных поверхностей. Ворс щетки способствует лучшей очистке и не царапает поверхность. Если задвинуть ворс щетки, то насадка превращается в узкую насадку, которая удобна для уборки таких труднодоступных мест, как радиаторы отопления, углубления в мягкой мебели, углы и щели.

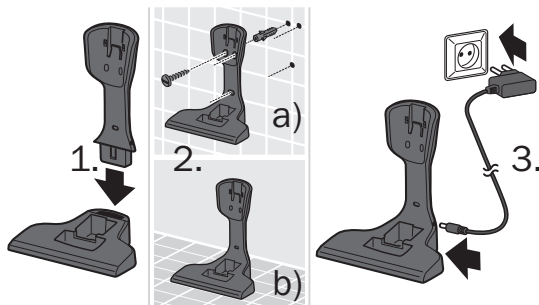
Напольная щетка используется для чистки полов и ковровых покрытий. Она оснащена светодиодной подсветкой для более комфортной уборки. Подсветка позволяет заметить пыль и мусор, которые при обычном свете можно пропустить.

Подготовка к работе и использование

Подготовка к работе

Подготовьте место для крепления пылесоса на стене. Для удобства нужно установить базу с кронштейном рядом с розеткой, чтобы заряжать пылесос прямо на месте хранения. При этом базу не обязательно устанавливать на видном месте, ее можно разместить в кладовке или гардеробной.

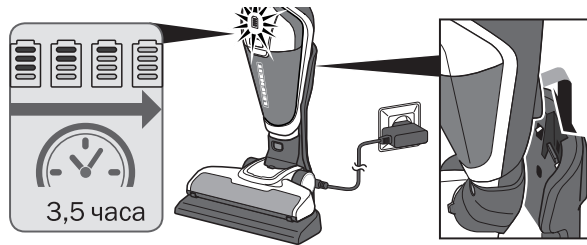
После определения положения прикрутите базу с кронштейном к стене. Для этого на базе предусмотрено три отверстия. Чтобы не ошибиться с расстоянием между крепежами, можно воспользоваться лайфхаком. Возьмите лист бумаги и приложите его к задней части корпуса кронштейна, где расположены отверстия для креплений. Проткните отверстия карандашом. Затем этот лист приложите к стене. В тех местах, где вы проткнули лист, будут находиться крепежные отверстия базы. Разметьте эти отверстия на стене и установите там крепежные винты с дюбелями. Вместо бумаги можно использовать бумажный скотч, тогда в момент разметки вам не нужно будет ничего держать, вы сможете просто приклеить скотч с отверстиями на стену.



Установите пылесос на базу. Так пылесос займет меньше места при хранении и не будет падать, если вы случайно его заденете.

Зарядка аккумулятора

Перед первым использованием пылесоса зарядите аккумулятор. Для этого вставьте штекер блока питания в гнездо на базе. Далее вставьте блок питания в розетку. Пылесос установите на базу.



Когда аккумулятор заряжается, в зависимости от уровня заряда, мигают по очереди индикаторы. Когда аккумулятор зарядится на треть, один индикатор начнет гореть непрерывно, а три остальных продолжают по очереди мигать. Когда аккумулятор зарядится наполовину, 2 индикатора начнут гореть непрерывно, а два других продолжают мигать. Аккумулятор полностью заряжен, когда все четыре индикатора горят непрерывно.

Во время зарядки аккумулятора кнопка включения автоматически блокируется. Воспользоваться пылесосом можно будет, отключив его от сети.

Отключайте блок питания от сети, если вы не используете его длительное время, а также когда зарядка аккумулятора завершена.

Обычное время зарядки аккумулятора составляет 3–4 часа. Вы можете заряжать аккумулятор с любым уровнем разряженности. Перед зарядкой не требуется предварительной полной разрядки аккумулятора.

Зарядка аккумулятора должна производиться при температуре от 5 до 45 °С. Не заряжайте аккумулятор при отрицательных температурах и не допускайте его нагрева выше 50 °С.

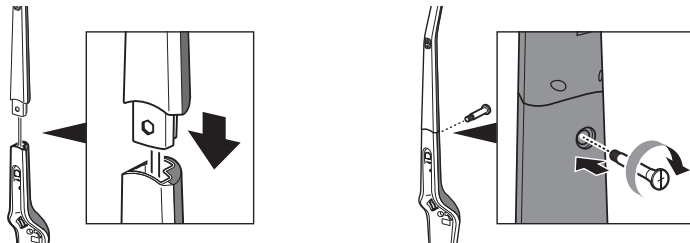
Храните пылесос при температуре от 0 до 40 °С. Если пылесос не используется в течение длительного времени, заряжайте его наполовину каждые три месяца, чтобы предотвратить повреждение аккумулятора.

Внимание! Не храните пылесос с полностью разряженным аккумулятором, так как аккумулятор может испортиться. В результате хранения аккумулятора в разряженном состоянии может значительно уменьшится емкость аккумулятора и, как следствие, время работы пылесоса. В крайних случаях аккумулятор может полностью выйти из строя и перестать заряжаться.

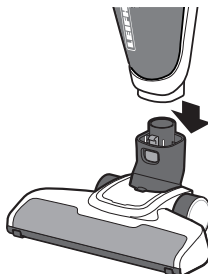
Сборка компонентов

1. Если удлинительная трубка была отсоединена от корпуса, проделайте следующее действие: установите удлинительную трубку, соединив контакты на трубке и всасывающем отверстии пылесоса до щелчка. Вкрутите винт крестообразной отверткой, чтобы соединить эти две части пылесоса.

Примечание. Внутри удлинительной трубки есть провод, который идет к панели управления. Будьте осторожны, не повредите его при установке.



2. Затем вставьте напольную щетку в корпус пылесоса также до упора и щелчка.

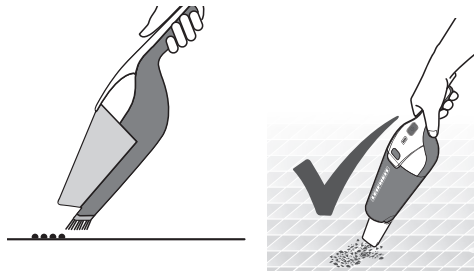


3. Чтобы разобрать пылесос, нажмите на кнопки отсоединения и потяните в сторону отсоединяемую часть: напольную щетку или удлинительную трубку. При снятии удлинительной трубки открутите в обратную сторону винт.

Установка и использование насадки

Вытащите насадку «2 в 1» из места ее хранения на базе пылесоса. Вставьте ее во всасывающее отверстие ручного пылесоса до упора.

Насадка состоит из двух частей. Узкую насадку удобно использовать для очистки поверхностей небольшой площади, например, клавиатуры или рабочего стола. Для очистки ковровых покрытий используйте узкую насадку с установленной на нее ворсовой щеткой. Узкой насадкой удобно убирать такие труднодоступные места, как радиаторы отопления, углубления в мягкой мебели, углы и щели.



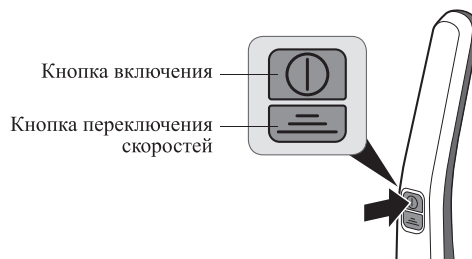
Использование напольной щетки

Турбощетка на напольной щетке чисто убирает гладкий пол и ковровые покрытия с коротким ворсом. Она идеально подходит для очистки полов, мебели, салона и багажника автомобиля. Эта насадка практически универсальна, а расположенные по спирали турбощетки волокна захватывают больше пыли: это сокращает время уборки. Для более качественной уборки на напольной щетке есть подсветка, которая не позволит пропустить мелкий мусор при плохом освещении.

Для очистки полов, мебели, салона и багажника автомобиля используйте турбощетку. Эта насадка практически универсальна.

Использование

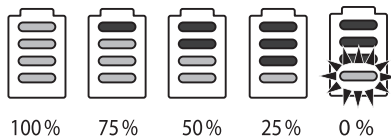
1. Соберите пылесос.
2. Нажмите на кнопку включения. Устройство начнет работать на первой скорости. В зависимости от уровня зарядки загорится соответствующее количество индикаторов заряда. Можно приступить к уборке.



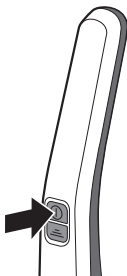
3. Для увеличения мощности нажмите на кнопку переключения скоростей. Пылесос начнет работу на повышенной скорости. Если нажать кнопку еще раз, устройство вновь вернет первую скорость. При увеличении скорости увеличивается мощность и шум работы.

Примечание. Во время работы пылесоса по мере разряда аккумулятора индикаторы заряда по очереди будут гаснуть. Мигающий индикатор заряда сообщает о том, что питание заканчивается. Прекратите работу и поставьте пылесос на зарядку.

Индикатор заряда

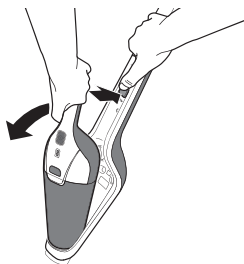


4. При повторном нажатии на кнопку включения/выключения пылесос прекратит работу.

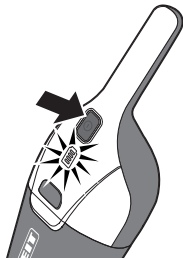


Использование ручного пылесоса

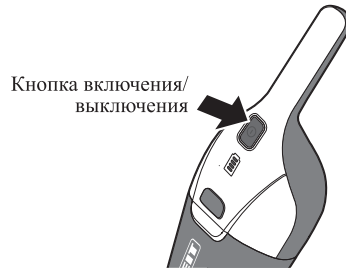
1. Снимите ручной пылесос с корпуса, нажав на кнопку снятия ручного пылесоса.



2. Нажмите на кнопку включения/выключения. Устройство начнет работать на повышенной скорости. В зависимости от уровня зарядки загорится соответствующее количество индикаторов заряда. Можно приступать к уборке.



3. При повторном нажатии на кнопку включения/выключения пылесос прекратит работу.



Чистка и обслуживание

Когда пылесос собран, его можно протирать сухой или полусухой хлопчатобумажной тканью. Избегайте попадания воды в прибор.

Проверяйте все каналы на предмет засорения. Прочищайте каналы после каждой уборки по мере необходимости. Не включайте пылесос с забитыми каналами.

Все действия по очистке лучше производить над мусорной корзиной или в пакете, чтобы собранные пылесосом пыль и мусор не попали на чистую поверхность.

Очистка пылесборника и компонентов фильтра

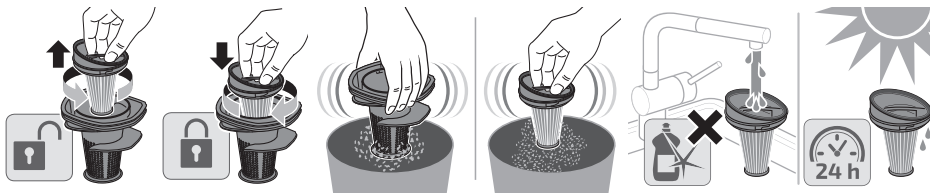
1. Снимите ручной пылесос, затем снимите пылесборник: нажмите на кнопку снятия пылесборника на крышке пылесборника и потяните его в сторону. Снимите пылесборник, как показано на рисунке.



2. Вытащите фильтр грубой очистки из пылесборника. Высыпьте накопившуюся пыль и грязь из пылесборника.
3. Очистите пылесборник и фильтр грубой очистки.



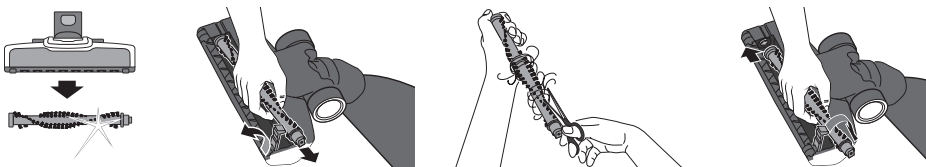
4. Извлеките фильтр тонкой очистки из фильтра грубой очистки, повернув фильтр тонкой очистки против часовой стрелки. При необходимости промойте их водой без средств бытовой химии.



5. Вытряхните скопившуюся пыль с фильтра тонкой очистки. Также его при необходимости можно мыть в воде, только сильно не мните и не давите щетками на фильтр, чтобы он не деформировался. Дождитесь, когда фильтр высохнет естественным путем. Не используйте для сушки фен.
6. После очистки, когда все части полностью высохнут, установите фильтры обратно в пылесборник. Закрепите пылесборник на пылесосе, установив сначала его нижнюю часть, а затем верхнюю до фиксации и щелчка.

Чистка напольной щетки

1. Положите напольную щетку турбощеткой вверх. Сбоку от турбощетке находится кнопка извлечения турбощетке. Поднимите и вытащите фиксатор турбощетке.



2. Выньте турбощетку, потянув ее вверх.
3. Очистите турбощетку от мусора и пыли. Протрите напольную щетку мягкой слегка влажной тканью. При необходимости очистите всасывающий канал напольной щетки от забившегося мусора.
4. Очистите подшипник турбощетке и посадочное место турбощетке.
5. Вставьте турбощетку обратно в напольную щетку и установите фиксатор на место.

Примечание. Вынимайте и очищайте турбощетку после каждой уборки. Очищайте подшипники турбощетке и ее посадочное место. Если вовремя не производить очистку турбощетке и подшипников они могут засориться, и вращение будет происходить с усилием.

Уход и хранение

Храните пылесос в сухом и прохладном месте, недоступном для детей. Избегайте прямых солнечных лучей или влажной среды. Если прибор не используется в течение длительного времени, его можно упаковать в пакет или коробку и поместить в прохладное и сухое место. Насадки можно хранить в специальном месте на базе.



Аккумулятор пылесоса литиевый, поэтому при длительном хранении пылесос лучше хранить наполовину заряженным во избежание чрезмерной потери емкости. Рекомендуем зарядить пылесос в течение 1,5–2 часов. Таким образом, пылесос будет заряжен примерно наполовину. При длительном хранении заряжайте аккумулятор примерно раз в 3 месяца. В противном случае из-за саморазряда аккумулятор может разрядиться ниже минимально допустимого уровня и испортиться.

Устранение неполадок

Пылесос не включается, индикация не горит

Возможная причина	Решение
Разряжен аккумулятор	Зарядите аккумулятор

Пылесос не заряжается, индикация не горит

Возможная причина	Решение
Пылесос не на базе	Установите пылесос на базу для зарядки
Нет питания в розетке	Подключите базу к работающей розетке

Слабая сила всасывания

Возможная причина	Решение
Пылесборник переполнен	Очистите пылесборник
Фильтры нуждаются в очистке или замене	Снимите фильтры и проверьте силу всасывания. Если без фильтров сила всасывания больше, то проблема в фильтрах. Очистите фильтры или замените фильтр тонкой очистки
Забился один или несколько всасывающих каналов	Разберите пылесос, проверьте все всасывающие каналы и прочистите их



Турбощетка не вращается

Возможная причина	Решение
Вращающаяся часть заблокирована крупным мусором	Очистите турбощетку
Вращающаяся часть установлена неправильно	Соберите турбощетку правильно

Пыль высыпается из пылесоса

Возможная причина	Решение
Забился один или несколько всасывающих каналов	Разберите пылесос, проверьте все всасывающие каналы и прочистите их
Пылесборник переполнен	Очистите пылесборник
Пылесборник или фильтры установлены неправильно	Установите пылесборник и фильтры правильно

Посторонний запах из пылесоса при работе

Возможная причина	Решение
Пахнуть может пыль, находящаяся в пылесборнике	Очистите пылесборник
Пылесборник поставили на хранение с неочищенными фильтрами	Промойте фильтры
Пылесос был убран на хранение с влажными фильтрами, фильтр тонкой очистки загнил и начал издавать неприятный запах	После промывки фильтров полностью высушите их перед установкой. Не засасывайте пылесосом жидкости. Если фильтр тонкой очистки начал неприятно пахнуть, поменяйте его на новый
Засосали пахучее вещество	Промойте фильтры и пылесборник

Аккумулятор не держит заряд

Возможная причина	Решение
Недостаточное время зарядки	Полностью зарядите аккумулятор в соответствии с инструкциями
Аккумулятор исчерпал свой ресурс	Замените аккумулятор

Горят все лампочки индикатора, но пылесос не работает

Возможная причина	Решение
Проблема с контроллером заряда аккумулятора	Обратитесь в сервисный центр

Если ваша ситуация не отображена выше, пишите нам на адрес info@kitfort.ru, приложив фотографии или видеофайлы, фиксирующие вашу проблему. Пришлите также фотографию наклейки с серийным номером, расположенную на дне или на задней части корпуса устройства.

По вопросам приобретения расходных материалов или аксессуаров пишите нам на info@kitfort.ru.

Технические характеристики

- Блок питания:
 - вход: ~100–240 В, 50/60 Гц, 0,5 А
 - выход: ≈36 В, 0,4 А
- Аккумулятор: Li-Ion 25,2 В, 2,2 А (55,44 Вт*ч)
- Мощность: 120 Вт
- Класс защиты от поражения электрическим током:
 - блока питания: II
 - пылесоса и базы для зарядки: III
- Время зарядки: 3–4 ч
- Время работы:
 - на первой скорости: до 40 мин
 - на второй скорости: до 20 мин
- Уровень шума: 82 дБ
- Емкость пылесборника: 0,5 л
- Класс фильтра тонкой очистки: H12
- Длина шнура блока питания: 1,5 м
- Размер устройства: 150 × 260 × 1150 мм
- Размер упаковки: 287 × 204 × 695 мм
- Вес нетто: 3,1 кг
- Вес брутто: 4,2 кг

Срок службы: 2 года

Срок гарантии: 1 год

Товар сертифицирован



Производитель: Гуан Дун Синьбао Илектрикэл Эплаенсис Холдингс Ко., Лтд.
Чжэнхэ Саус Роуд, Лэлю Таун, Шуньдэ Дистрикт, Фошань Сити, Гуандун, Китай.

Импортер: ООО «Аэро-Трейд». 197022, г. Санкт-Петербург, Инструментальная ул., д. 3, лит. X, офис 1.

Страна происхождения: Китай.



Уполномоченная организация для принятия претензий на территории РФ: ООО «Аэро-Трейд». 197022, г. Санкт-Петербург, Инструментальная ул., д. 3, лит. X, офис 1.

Горячая линия производителя: 8-800-775-56-87 (пн-пт с 9:30 до 17:30 по московскому времени), info@kitfort.ru

Адреса сервисных центров вы можете узнать у оператора горячей линии или на сайте kitfort.ru

Требуется особая утилизация. Во избежание нанесения вреда окружающей среде необходимо отделить данный объект от обычных отходов и утилизировать его наиболее безопасным способом, например, сдать в специальные места по утилизации.

Месяц и год изготовления указаны на нижней стороне упаковочной коробки.

Производитель имеет право на внесение изменений в дизайн, комплектацию, а также в технические характеристики изделия в ходе совершенствования своей продукции без дополнительного уведомления об этих изменениях.

Условия гарантии

Механическое повреждение корпуса, аксессуаров или составных частей устройства не является гарантийным случаем.

Падение силы всасывания из-за засорения пылесборника или фильтров пылесоса не является гарантийным случаем. Очистка пылесборника и фильтров — это необходимая операция, которую следует проводить регулярно и самостоятельно, как это указано в главе по очистке.

Механические повреждения корпуса, аксессуаров или составных частей устройства не являются гарантийным случаем.

Выход блока турбощетки из строя вследствие засорения шерстью, волосами или иными загрязнениями не является гарантийным случаем. Для того чтобы избежать выхода из строя блока турбощетки чистите его регулярно в соответствии с главой «Чистка напольной щетки».

Меры предосторожности

Пожалуйста, внимательно прочтите инструкцию по эксплуатации. Обратите особое внимание на меры предосторожности. Всегда держите инструкцию под рукой.

1. Устройство предназначено для использования в бытовых условиях и может применяться в квартирах, загородных домах, гостиничных номерах, офисах и других подобных местах для непромышленной и некоммерческой эксплуатации.
2. Используйте устройство только по назначению и в соответствии с указаниями, изложенными в данном руководстве. Нецелевое использование устройства будет считаться нарушением условий надлежащей эксплуатации.
3. Перед подключением устройства к электрической розетке убедитесь, что параметры электропитания, указанные на нем, совпадают с параметрами используемого источника питания.
4. Для предотвращения поражения электрическим током не погружайте устройство в воду и другие жидкости.

5. Не переносите прибор, взявшись за шнур блока питания. Не тяните за шнур блока питания при отключении вилки от розетки.
6. Передвигайте пылесос за ручку на корпусе.
7. Не используйте устройство, если шнур, вилка блока питания или другие части прибора повреждены. Во избежание поражения электрическим током не разбирайте устройство самостоятельно — для его ремонта обратитесь к квалифицированному специалисту. Помните, неправильная сборка устройства повышает опасность поражения электрическим током при эксплуатации.
8. Детям, людям с ограниченными физическими, сенсорными или умственными способностями, а также лицам, не обладающим достаточными знаниями и опытом, разрешается пользоваться прибором только под контролем лиц, ответственных за их безопасность, или после инструктажа по эксплуатации устройства. Не позволяйте детям играть с прибором.
9. Контролируйте работу прибора, когда рядом находятся дети или домашние животные.
10. Не включайте прибор с забитыми каналами, фильтрами и пылесборником. Это может привести к повреждению устройства.
11. Не оставляйте работающий прибор без присмотра. Выключите его и отключите от сети или источника питания, если не используете прибор длительное время или перед проведением обслуживания. Помните, оставленный без присмотра прибор может стать источником возгорания!
12. Не пытайтесь обойти блокировку включения устройства.
13. Не допускайте падения прибора и не подвергайте его ударам.
14. Храните устройство в недоступных детям местах.
15. Используйте только предлагаемые производителем аксессуары или комплектующие. Использование иных дополнительных принадлежностей может привести к поломке устройства или получению травм.
16. При повреждении шнура питания его следует заменить специальным шнуром или комплектом, полученным у изготовителя или сервисной службы.
17. Держите устройство вдали от источников тепла, а также от огня и искр.
18. Обеспечьте необходимую вентиляцию вокруг устройства при зарядке.
19. После зарядки отсоедините шнур блока питания сначала от источника питания, затем от устройства.
20. Не допускайте контакта шнура блока питания с горячими предметами.
21. Не засасывайте пылесосом горячие или дымящиеся предметы такие как, например, сигареты, спички или горячий пепел.
22. Будьте осторожны при уборке на лестнице.
23. Не используйте пылесос без установленных фильтров.
24. Не прикасайтесь к вилке блока питания и пылесосу мокрыми руками.
25. Перед использованием пылесоса освободите рабочую поверхность от разбросанных вещей и шнуров, которые может засосать пылесос.
26. Держите всасывающее отверстие подальше от лица, тела и свободно висящих частей одежды.
27. Не используйте пылесос для всасывания жидкостей.



28. Не включайте пылесос с заблокированными каналами. Выключите пылесос и удалите блокирующие предметы, прежде чем снова запускать пылесос.
29. Перед началом уборки обязательно удалите крупные или острые предметы, которые могут повредить пылезащитный фильтр.
30. Не храните пылесос на высоких полках, чтобы избежать его случайного падения.
31. Не облакачивайтесь и не садитесь на пылесос.
32. Храните пылесос на базе.

IM-2



Всегда что-то новенькое!

Kitfort — современный и креативный бренд, который предлагает покупателям не только качественные товары по выгодной цене, но и радует подарками, конкурсами и живым интерактивом! Тысячи пользователей следят за нашими обновлениями и розыгрышами в социальных сетях. Присоединяйтесь к нам и вы!

Приветствуем вас в нашей группе «ВКонтакте»! Каждую неделю мы разыгрываем там десятки призов бытовой техники Kitfort. Участвуйте в морских боях, лотереях, творческих конкурсах и делайте репосты. Адрес группы: vk.com/kitfort

Если вы любите смотреть видео, введите в поиске YouTube: «Kitfort Show» и наслаждайтесь веселыми скетчами на нашем канале. В каждом новом выпуске мы разыгрываем самые популярные товары и новинки компании за комментарии от подписчиков. А содержание видеороликов заставит вас от души посмеяться и стать нашим другом и ценителем того, что мы делаем.

Подписывайтесь и будьте в деле вместе с Kitfort!

info@kitfort.ru

8-800-775-56-87