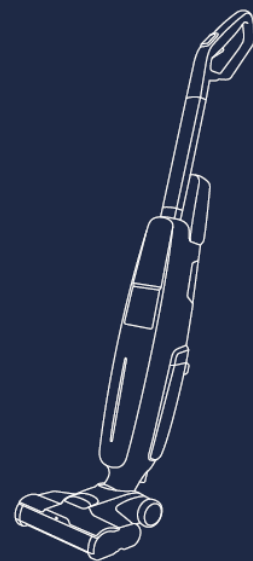


**polaris**  
since 1995



**PVCW 4050**

Руководство по эксплуатации / Гарантия  
Manual instruction / Guarantee



## СОДЕРЖАНИЕ

Общая информация	3
Общие указания по безопасности прибора	3
Специальные указания по безопасности данного прибора	5
Сфера использования	6
Комплектация	6
Описание прибора	6
Распаковка прибора и подготовка к эксплуатации	7
Эксплуатация	8
Зарядка АКБ / замена АКБ	10-11
Чистка и уход	11
Хранение	13
Транспортировка	13
Реализация	13
Требования по утилизации	13
Технические характеристики	13
Неисправности и методы их устранения	14
Информация о сертификации	15
Гарантийные обязательства	15



#### Уважаемый покупатель!

Благодарим Вас за выбор продукции, выпускаемой под торговой маркой **POLARIS**. Наши изделия разработаны в соответствии с высокими требованиями качества, функциональности и дизайна. Мы уверены, что Вы будете довольны приобретением нового изделия нашей фирмы.

Перед началом эксплуатации прибора внимательно прочитайте данное руководство, в котором содержится важная информация, касающаяся Вашей безопасности, а также рекомендации по правильному использованию прибора и уходу за ним.

Сохраните руководство вместе с гарантийным талоном, кассовым чеком, по возможности, картонной коробкой и упаковочным материалом.

## ОБЩАЯ ИНФОРМАЦИЯ

Настоящее Руководство по эксплуатации предназначено для ознакомления с техническими данными, устройством, правилами эксплуатации и хранения пылесоса бытового электрического, модель **POLARIS PVCW 4050** (далее по тексту – пылесос, прибор).

## ОБЩИЕ УКАЗАНИЯ ПО БЕЗОПАСНОСТИ

- Эксплуатация прибора должна производиться в соответствии с «Правилами технической эксплуатации электроустановок потребителей».
- Прибор предназначен исключительно для использования в быту. Продолжительное использование прибора в коммерческих целях может привести к его перегрузке, в результате чего он может быть поврежден или может нанести вред здоровью людей.
- Прибор должен быть использован только по назначению в соответствии с данным Руководством.
- Каждый раз перед включением прибора осмотрите его. При наличии повреждений прибора или сетевого шнура ни в коем случае не включайте прибор в розетку.
- Не следует использовать прибор после падения, если имеются видимые признаки повреждения. Перед использованием прибор должен быть проверен квалифицированным специалистом.
- Не используйте прибор, если вы не уверены в его работоспособности.
- Данный прибор не предназначен для использования людьми (включая детей), у которых есть физические, нервные или психические отклонения, или недостаток опыта и знаний, за исключением случаев, когда за такими лицами осуществляется надзор или проводится их инструктирование относительно использования данного прибора лицом, отвечающим за их безопасность. Необходимо осуществлять надзор за детьми с целью недопущения их игр с прибором.

- Не оставляйте прибор, базу и адаптер без присмотра. Храните их в недоступном для детей месте.
- Не используйте прибор вблизи ванны, раковины или других емкостей, заполненных водой, а также в помещениях с повышенной влажностью.
- Не используйте прибор вне помещений. Предохраняйте прибор от жары, прямых солнечных лучей, ударов об острые углы, влажности (ни в коем случае не погружайте прибор в воду или иную жидкость). Не включайте адаптер питания в сеть (не касайтесь его) влажными руками.
- Для зарядки аккумулятора (АКБ) используйте только зарядное устройство (адаптер) и базу, входящие в комплект пылесоса данной модели. Не используйте данный адаптер и базу в иных целях.
- При наличии повреждений адаптера и шнура питания ни в коем случае не включайте адаптер в розетку. При необходимости замены (ремонта) адаптера обратитесь в авторизованный сервисный центр. Не разбирайте базу и адаптер!
- Если пылесос при уборке разрядился, не оставляйте его на хранение с разряженной батареей, это может привести к критическому разряду и отказу батареи. Обязательно заряжайте пылесос после каждой уборки.



- Для зарядки аккумулятора сначала вставьте штекер адаптера в соответствующее гнездо базы, а затем – вилку адаптера в розетку. Не оставляйте адаптер включенным в сеть после зарядки аккумулятора.
- Включайте адаптер только в источник переменного тока (~). Перед включением убедитесь, что адаптер рассчитан на напряжение, используемое в сети.
- Перед включением адаптера в сеть убедитесь, что его штекер вставлен в соответствующее гнездо базы прибора.
- Любое ошибочное включение лишает Вас права на гарантийное обслуживание.
- По окончании зарядки аккумулятора всегда отключайте адаптер от сети и от гнезда для зарядки на базе.
- Нельзя переносить адаптер, держа его за шнур питания. Запрещается также отключать адаптер от сети, держа его за шнур питания. При отключении адаптера от сети держитесь за корпус адаптера, не касаясь токопроводящих штырей.
- Не пытайтесь разбирать и ремонтировать прибор самостоятельно для сохранения действия гарантии на прибор и во избежание технических проблем. Ремонт должен производиться только квалифицированными специалистами сервисного центра.
- Для ремонта прибора могут быть использованы только оригинальные запасные части.



#### На заметку!

В иллюстрациях, приведенных в данном Руководстве по эксплуатации, использованы лишь общие, схематичные изображения.

## СПЕЦИАЛЬНЫЕ УКАЗАНИЯ ПО БЕЗОПАСНОСТИ ДАННОГО ПРИБОРА



### Внимание!

При возникновении неисправностей любого характера обращайтесь в Авторизованный сервисный центр POLARIS.

- При работе прибора располагайте его вдали от нагревательных и других электрических приборов.
- При работе пылесоса не располагайте на полу убираемой комнаты работающие нагревательные приборы, провода их питания и другие источники тепла.
- Запрещается использование пылесоса без бака для грязной воды и фильтра, обслуженных должным образом в соответствии с настоящим Руководством.
- Не оставляйте пылесос прислоненным в вертикальном положении при перерывах в работе, это может привести к его падению и повреждению пластиковых деталей корпуса. Всегда устанавливайте прибор на базу даже при коротких перерывах в работе.
- Не используйте абразивные вещества и органические растворители для очистки пылесоса.



Не используйте химические растворители для очистки пылесоса



Не обрабатывайте пылесосом людей и домашних животных



Во время работы убирайте с пола провода, кабели, работающие нагреватели



Не оставляйте пылесос прислоненным в вертикальном положении – он может упасть!

- Не собирайте пылесосом следующие предметы и материалы:
  - горящие предметы: пепел, угольки, окурки и др.;
  - острые предметы: битое стекло, иголки, канцелярские кнопки, скрепки и др.;
  - краситель, используемый в принтерах или копировальных машинах, т.к. он является электропроводной смесью, и не удаляется из фильтра полностью;
  - ядовитые, взрывоопасные и разъедающие вещества;
  - асбест, или асбестовую пыль, а также строительный мусор и отходы.
  - строительную гипсо-цементно-известковую пыль.
  - влажную пыль и грязь (при сухой уборке);
  - крупнолистовые фрагменты
  - агрессивные жидкости, топливо, растворители.
- Не обрабатывайте пылесосом людей, домашних животных и места обитания домашних животных (клетки, гнезда, вольеры и пр.)
- Не убирайте пылесосом отходы жизнедеятельности.
- Используйте только рекомендованные производителем аксессуары и запасные части.
- Не допускается закрывать воздуховыпускные отверстия пылесоса во время работы.
- Прибор рассчитан на работу только с оригинальной АКБ и зарядным устройством, поставляемым в комплекте. Использование сторонних устройств для питания и зарядки запрещено. Это может вызвать повреждение прибора.
- Очищайте прибор, бак для грязной воды и фильтр после каждого использования.
- Если прибор долго не используется, рекомендуется производить зарядку АКБ каждые 3 месяца, предварительно полностью разрядив, для чего необходимо запустить прибор в работу на максимально возможное время.

## СФЕРА ИСПОЛЬЗОВАНИЯ

- Прибор предназначен исключительно для бытового использования в соответствии с данным Руководством.
- Прибор не предназначен для промышленного и коммерческого использования.
- Прибор также не предназначен для использования вне помещений и в неотапливаемых помещениях с температурой воздуха ниже +15°C и повышенной влажностью.
- Производитель не несет ответственности за ущерб, возникший в результате неправильного или непредусмотренного настоящей инструкцией использования

## КОМПЛЕКТАЦИЯ

1.	Пылесос (основной корпус)	1 шт.
2.	Съемная аккумуляторная Li-ion батарея	1 шт.
3.	Электрическая щетка для пола (закреплена на основном корпусе)	1 шт.
4.	Зарядная база	1 шт.
5.	Съемная ручка	1 шт.
6.	Резервуар для чистой воды	1 шт.
7.	Бак для грязной воды	1 шт.
8.	Адаптер зарядки	1 шт.
9.	Щетка для чистки	1 шт.
10.	Руководство по эксплуатации	1 шт.
11.	Гарантийный талон	1 шт.



### На заметку!

В иллюстрациях, приведенных в данном Руководстве по эксплуатации, использованы лишь общие, схематичные изображения.

## ОПИСАНИЕ ПРИБОРА

Прибор предназначен для сухой и влажной уборки поверхностей, таких как кафель, паркет, линолеум с возможностью смачивания пола при уборке, а также сухой уборки ковров с коротким ворсом путем всасывания сухой пыли и мелкого сухого мусора



## РАСПАКОВКА ПРИБОРА И ПОДГОТОВКА К ЭКСПЛУАТАЦИИ

7

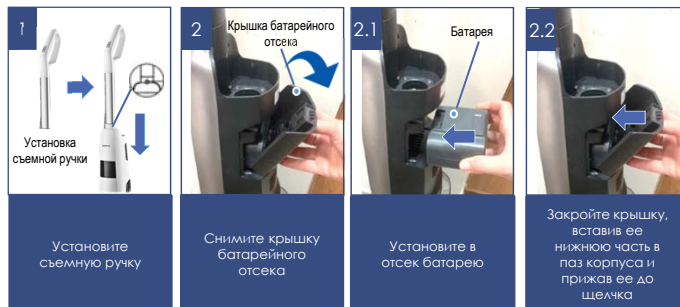
- Откройте коробку, аккуратно извлеките прибор, освободите его от всех упаковочных материалов.
- Снимите все рекламные наклейки с корпуса прибора.
- Проверьте комплект поставки (см. раздел «Комплектация»).
- Извлеките все аксессуары и адаптер.
- Убедитесь в том, что все комплектующие прибора не повреждены.

### СБОРКА ПЫЛЕСОСА:



**ВНИМАНИЕ!** Узлы пылесоса изготовлены из пластика и тщательно подогнаны друг к другу. Во избежание повреждения фиксаторов и посадочных мест не применяйте силу при сборке. Следите за тем, чтобы детали устанавливались в посадочные места без перекосов и надёжно защёлкивались фиксаторами.

1. Установите съемную ручку в специальное отверстие верхней части корпуса до щелчка. Для снятия ручки сначала снимите резервуар для воды (см. рис. 4), затем нажмите пальцем или твердым инструментом на защелку ручки (см. рис. 1), а затем, удерживая защелку в нажатом положении одной рукой, потяните другой рукой узел ручки вверх.
2. Снимите крышку батарейного отсека, нажав вниз кнопку крышки и потянув ее на себя.



Установите в отсек батарею (если она снята), как указано на рисунке 2.1, по направляющим. Закройте крышку, вставив ее нижнюю часть в паз корпуса и прижав ее до щелчка.

3. Держа пылесос вертикально за ручку, установите его на базу для зарядки, соединив гнездо зарядки на пылесосе с гнездом зарядки на базе, рис. 3
4. Для снятия резервуара для чистой воды возьмитесь за углубление в баке и потяните вверх. Снимите резервуар. Для установки резервуара, вставьте его горловину в отверстие на корпусе сверху вниз без лишних усилий.
5. Для снятия бака для грязной воды, утопите кнопку отсоединения бака для грязной воды вниз и потяните бак за ручку на себя, рис 5
6. Для установки бака вставьте нижнюю часть бака для грязной воды в паз лотка корпуса пылесоса, затем прижмите бак к корпусу пылесоса, до щелчка.
7. Чтобы снять крышку роликовой щетки, необходимо не на базе, удерживая корпус щетки, потянуть вверх замок крышки, а затем снять крышку.; При установке крышки роликовой щетки установите крышку на ее место и нажмите на нее вниз до щелчка. Чтобы снять роликовую щетку, возьмитесь за выступ роликовой щетки с правой ее стороны и потяните его вверх.

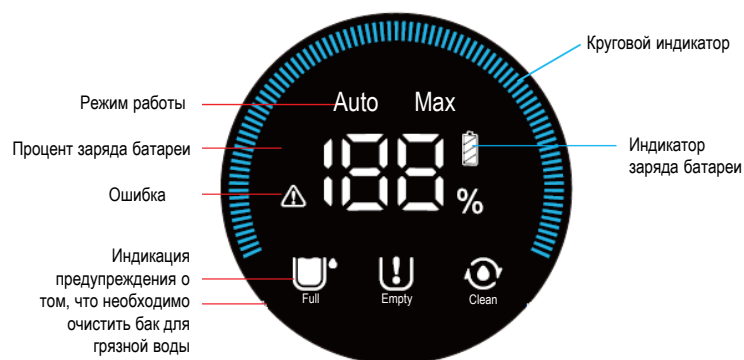




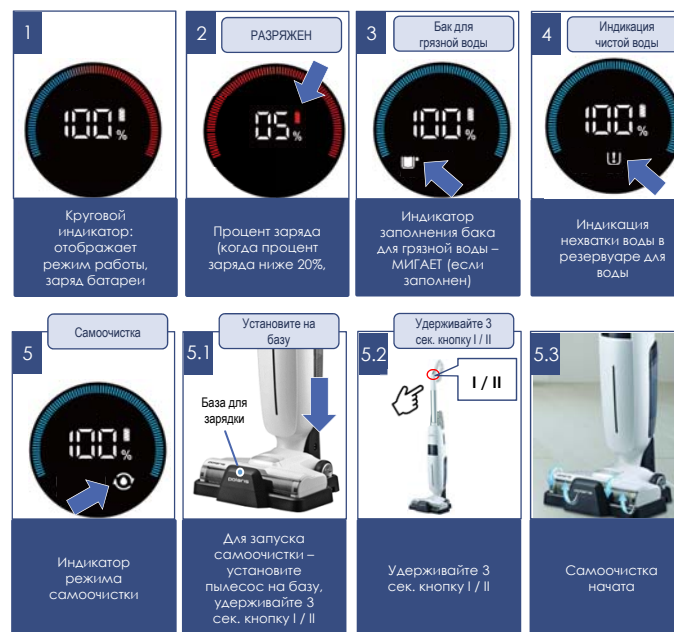
# ЭКСПЛУАТАЦИЯ

8

## ДИСПЛЕЙ



- 1. Круговой индикатор:** при зарядке горит красным и вращается по кругу, при полной зарядке остается неподвижным и горит синим; В режиме максимальной мощности ( II ) круговой индикатор постоянно светится синим, в обычном режиме ( I ) мощность автоматически регулируется, а часть кругового индикатора может быть время от времени окрашена в красный цвет.
- 2. Процент заряда** (когда процент заряда ниже 20%, значок становится красным, указывая на необходимость зарядки, в обычном режиме горит белым цветом).
- 3. Индикатор заполнения бака для грязной воды:** при достижении максимально допустимого уровня заполнения бака индикатор загорается и мигает, напоминая пользователям о необходимости очистки бака, пылесос останавливается.
- 4. Индикация нехватки воды в резервуаре для воды:** когда вода в резервуаре для воды чистая, индикатор постоянно горит, напоминая пользователям о необходимости добавления воды;



- 5. Индикация режима самоочистки** (данный режим доступен только при нахождении прибора на подключенной базе, запускается 3-х секундным удержанием кнопки переключения режимов); в режиме самоочистки индикатор светится синим и вращается по кругу, а на экране идет обратный отсчет времени.



## СУХАЯ УБОРКА КОВРОВ И КОВРОВЫХ ПОКРЫТИЙ

- Убедитесь, что батарея заряжена, фильтр и бак для грязной воды очищены (см. раздел «ЧИСТКА И УХОД»). Не используйте пылесос с забитым пылью фильтром, это может привести к отказу пылесоса. Если Вы не планируете производить влажную уборку, резервуар для чистой воды может быть установлен, но не наполнен. Опорожняйте резервуар от остатков воды и очищайте бак для грязной воды и фильтры после каждой уборки.
- Для включения прибора снимите его с базы, наклоните на себя ручку и нажмите на кнопку включения/выключения (см. ОПИСАНИЕ ПРИБОРА).

### Прибор имеет два режима работы:

- I – обычный режим (низкая скорость и мощность всасывания, длительное время работы, режим запускается по умолчанию при включении прибора)
  - II – режим MAX (высокая скорость и мощность всасывания, малое время работы)
- Для выбора II режима после включения прибора нажмите один раз кнопку переключения режимов работы (см. ОПИСАНИЕ ПРИБОРА). Для возврата к I режиму нажмите кнопку переключения режимов еще один раз.
  - Для экономии заряда батареи рекомендуется использование I режима (запускается по умолчанию). При заряде батареи ниже 20% пылесос работает только на I режиме работы.
  - Электрическая щётка предназначена для сбора бытовой пыли с пола и ковровых покрытий при помощи вращающегося валика. В случае образования засора, немедленно прекратите использование пылесоса и примите меры к очистке валика (см. раздел «ЧИСТКА И УХОД»). Для выключения прибора еще раз нажмите на кнопку включения/выключения.
  - В случае самопроизвольной остановки мотора во время работы прибора, произведите зарядку аккумуляторной батареи (АКБ), очистку фильтра и бака для грязной воды.



## ВЛАЖНАЯ УБОРКА

- Для возможности проведения влажной уборки наполните резервуар чистой водой, не превышая отметку максимального уровня, и установите его (см. раздел ОПИСАНИЕ ПРИБОРА).
- При влажной уборке пылесос следует использовать только в обычном режиме ( I ). Переключать режим на максимальный ( II ) не нужно.**
- При проведении влажной уборки по мере продвижения пылесоса вперед кратковременно нажимайте и отпускайте кнопку подачи воды на ручке пылесоса, слегка смачивая пол перед щеткой. Вода подается из отверстий на передней стороне щетки для пола и ковров. Не следует увлажнять пол сильно, регулируйте подачу воды визуалью по мере очистки. При отсутствии нажима на кнопку вода перестает подаваться.



**ВНИМАНИЕ:** Не используйте влажную уборку на коврах.

- Во время уборки бак для грязной воды может заполниться. Дисплей отразит предупреждение, что контейнер заполнен, пылесос остановится.
- Опорожните контейнер, промойте его и установите в пылесос.

## ЗАРЯДКА АКБ

10



### Внимание!

Батарея в комплекте может быть разряжена. Перед первым использованием полностью зарядите батарею. Не производите заряд батареи и не храните батарею при температуре воздуха ниже +5°C и выше +40°C.



Перед подключением адаптера прибора к сети проверьте, соответствуют ли его технические характеристики (см. раздел «Технические характеристики») параметрам сети.

Перед первым использованием зарядка аккумулятора может составить 8-10 часов.

В дальнейшем для полной зарядки будет достаточно 4 часов.

Рекомендуется заряжать АКБ только тогда, когда прибор сигнализирует о ее скорой разрядке на дисплее. Не следует прерывать процесс зарядки батареи, пока она полностью не зарядится. Это позволит продлить срок службы АКБ.

Если прибор не используется долгое время, производите зарядку/разрядку батареи каждые 2-3 месяца. Разрядка батареи производится однократным запуском пылесоса до полного разряда.

Внимание: Не допускайте хранения пылесоса с разряженной батареей, это может привести к ее отказу.

**Зарядка аккумулятора производится только с помощью адаптера, входящего в комплект прибора. Аккумулятор перед зарядкой должен быть установлен на приборе, отдельно не заряжается.**

1. Вставьте штекер адаптера в гнездо базы.
2. Включите адаптер в сеть. % зарядки будет отражаться на дисплее.

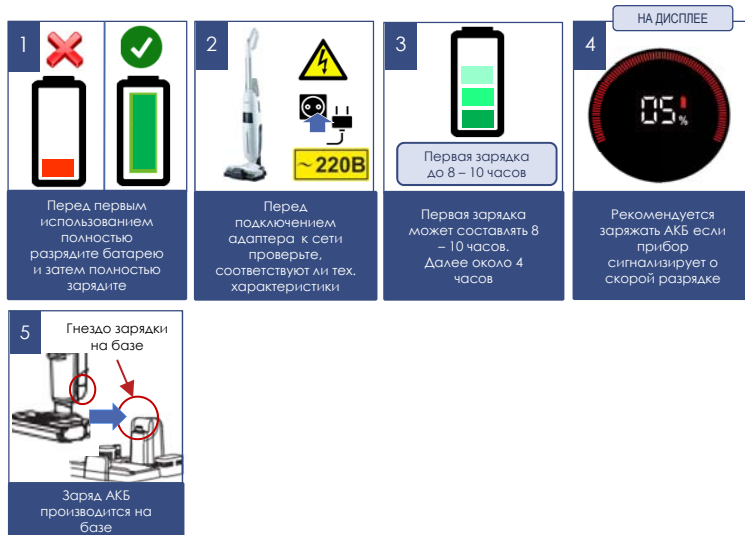


**Внимание!** Адаптер может стать теплым во время зарядки - это нормально.



**На заметку!** С подключенным адаптером зарядки прибор на уборку не включается.

В режиме зарядки пылесоса можно запустить режим самоочистки. Для этого нажмите и удерживайте в течение 3 сек. кнопку переключения режимов работы на ручке пылесоса, включится режим самоочистки и сушки. На дисплее отражается время, через которое режим сушки выключится.



## ЗАМЕНА АКБ

В данной модели пылесоса применяется съемная аккумуляторная батарея.

При необходимости снятия батареи, на отключенном пылесосе нажмите вниз кнопку крышки батарейного отсека и снимите, потянув ее на себя. Снимите батарею, потянув ее на себя из отсека. Установите батарею, вставив ее в отсек по направляющим. Установите и закройте крышку отсека до щелчка.

**Внимание:** снятие/установка батареи во время работы прибора либо во время зарядки запрещены!

**Емкость батареи и время непрерывной работы прибора со временем снижаются – это нормально.**

В случае необходимости диагностики или замены батареи, обращайтесь в авторизованные сервисные центры POLARIS (список адресов сервисных центров входит в комплект поставки, а также доступен на сайте [www.polaris.ru](http://www.polaris.ru))

## ЧИСТКА И УХОД

11

- Выключите прибор, отключите от сети и отсоедините от базы адаптер, если он подключен.
- Не погружайте прибор, базу и адаптер зарядки в воду или другие жидкости.
- Не используйте для очистки прибора абразивные материалы и органические растворители.
- Металлические части прибора протирайте чистой сухой тканевой салфеткой.
- Пластиковые части прибора протирайте влажной отжатой тканевой салфеткой. Капель воды быть не должно.
- Храните прибор в сухом прохладном месте.



## ОЧИСТКА БАКА ДЛЯ ГРЯЗНОЙ ВОДЫ

- Когда бак для грязной воды заполнен, индикатор полного заполнения воды на экране дисплея постоянно мигает, пылесос перестает работать.
- После выключения пылесоса снимите бак для грязной воды, снимите с крышки бака воздушный фильтр в сборе. Откройте нижнюю крышку фильтра с металлической сеткой, подцепив ее ногтем за фиксатор в середине и не применяя больших усилий.
- Извлеките фильтровальную губку, промойте ее под струей воды. Просушите естественным способом. Промойте корпус фильтра с сетчатой крышкой и HEPA-фильтром чистой водой комнатной температуры, не используя моющие средства. Просушите естественным способом.
- Вставьте фильтровальную губку обратно, закройте сетчатую крышку, не прилагая больших усилий.
- Снимите крышку бака.
- Извлеките из бака стакан сепаратора.
- Вылейте грязную воду и грязь из бака и используйте чистую воду комнатной температуры для промывки бака, сепаратора и верхней крышки.
- Если в баке или сепараторе есть посторонние прилипшие предметы, вы можете использовать щетку из комплекта прибора, чтобы очистить их.
- Высушите вышеуказанные детали после промывки и соберите в обратном порядке. Установите бак для грязной воды в корпус.



## ХРАНЕНИЕ

1. Убедитесь в том, что прибор отключен от сети.
2. Произведите чистку прибора.
3. Протрите прибор насухо и следите за тем, чтобы прибор хранился в сухом, прохладном месте.
4. При длительном хранении без использования, регулярно проверяйте состояние аккумуляторной батареи, и производите её зарядку в случае необходимости. Если прибор долго не используется, рекомендуется производить зарядку АКБ каждые 3 месяца, предварительно полностью разрядив, для чего необходимо запустить прибор в работу на максимально возможное время.
5. Электроприборы хранятся в закрытом сухом и чистом помещении при температуре окружающего воздуха не ниже плюс 5°C и не выше плюс 40°C с относительной влажностью не выше 70% и отсутствии в окружающей среде пыли, кислотных и других паров, отрицательно влияющих на материалы электроприборов.

## ТРАНСПОРТИРОВКА

Электроприборы транспортируют всеми видами транспорта в соответствии с правилами перевозки грузов, действующими на транспорте конкретного вида. При перевозке прибора используйте оригинальную заводскую упаковку.

Транспортирование приборов должно исключать возможность непосредственного воздействия на них отрицательных температур, атмосферных осадков и агрессивных сред.



**Внимание!** После окончания срока службы не выбрасывайте прибор вместе с бытовыми отходами. Передайте его в специализированный пункт для дальнейшей утилизации. Этим Вы поможете защитить окружающую среду

## РЕАЛИЗАЦИЯ

Правила реализации не установлены.

## ТРЕБОВАНИЯ ПО УТИЛИЗАЦИИ



**Внимание!** По окончании срока эксплуатации электроприбора не выбрасывайте его вместе с обычными бытовыми отходами, а передайте в официальный пункт сбора на утилизацию. Таким образом, Вы поможете сохранить окружающую среду.

Отходы, образующиеся при утилизации изделий, подлежат обязательному сбору с последующей утилизацией в установленном порядке и в соответствии с действующими требованиями и нормами отраслевой нормативной документации, в том числе в соответствии с СанПиН 2.1.7.1322-03 «Гигиенические требования к размещению и обезвреживанию отходов производства и потребления.»

## ТЕХНИЧЕСКИЕ ХАРАКТЕРИСТИКИ

**PVCW 4050** - пылесос бытовой электрический торговой марки POLARIS

Объем контейнера для воды: 0,6 л

Объем бака для грязной воды – 0,7 л

Источник питания: аккумуляторная батарея Li-Ion 3000 мАч 28,8 В

Время зарядки АКБ: при первом использовании 8-10 ч, затем до 4 ч

Время работы от АКБ: от 7 до 37 мин, в зависимости от выбранного режима и конфигурации

Зарядное устройство: PAD 0101

Характеристики зарядного устройства:

Входное напряжение: 100-240 В

Входной ток – 0,8А

Частота: 50/60 Гц

Выходное напряжение: 34,2 В

Выходной ток: 1,0 А

Класс защиты – II

**Примечание:** вследствие постоянного процесса внесения изменений и улучшений, между инструкцией и изделием могут наблюдаться некоторые различия. Производитель надеется, что пользователь обратит на это внимание.

Режим работы	Время работы на полностью заряженной АКБ (минуты)*
1 (обычный, запускается по умолчанию)	20 – 37
2 (MAX)	7 - 10

## НЕИСПРАВНОСТИ И МЕТОДЫ ИХ УСТРАНЕНИЯ

В данной таблице перечислены наиболее распространенные проблемы, которые могут возникнуть при использовании прибора.

Если самостоятельно справиться с возникшими проблемами не удается, обратитесь в центр поддержки потребителей, либо в авторизованный сервисный центр.



**Внимание!** Если с помощью описанных ниже шагов Вы не можете устранить проблему своими силами, обратитесь, пожалуйста, в Авторизованный сервисный центр POLARIS.

Проявление неисправности	Причины возникновения	Методы устранения
Прибор не включается	АКБ разряжена	Произведите зарядку АКБ.
	Кнопка включения/выключения не нажата или одновременно нажаты другие переключатели	Отдельно нажмите кнопку включения/выключения еще раз
	Сильное загрязнение роликовой щетки	Очистите корпус роликовой щетки
	Бак для грязной воды заполнен	Очистите бак
	Аккумулятор не установлен на место	Переустановите аккумулятор
Прибор не заряжается	Прибор стоит на базе или ручка при начале уборки не наклонена из вертикального в рабочее положение.	Проверьте положение ручки, для начала уборки наклоните ее на себя. Затем включайте пылесос.
	Засорен воздуховод	Очистите воздуховод и фильтр
	Адаптер не включен в сеть Адаптер не из комплекта прибора	Включите адаптер в сеть Проверьте адаптер на принадлежность к данному прибору
Мощность всасывания недостаточна или снижается во время работы	1. Образовался засор в пылесборочном баке, фильтре или насадке	1. Очистите пылесборочный бак. Очистите или замените фильтр. Проверьте и уберите засоры в насадке

Проявление неисправности	Причины возникновения	Методы устранения
Электрические разряды во время работы и налипание пыли на корпус насадки	Статическое электричество из-за низкой влажности воздуха в помещении	Принимайте меры к увлажнению воздуха в помещении. Регулярно подносите насадку к металлическим предметам для снятия статических зарядов
Неожиданное отключение прибора во время работы	1. Сработало защитное устройство из-за перегрева мотора	Устраните возможные причины перегрева (засор пылесборника, фильтра и насадок). Перед повторным включением дайте прибору остыть в течение не менее 30 минут
	2. Полный разряд аккумулятора (мигает красным индикатор заряда АКБ)	Произведите зарядку аккумуляторной батареи.
Неожиданная остановка электрощетки во время работы прибора	Электрощетка засорилась волосами, нитками, шерстью, и т.п. мусором.	Произведите очистку валика электрощетки. При отсутствии вращения очищенного валика обратитесь в СЦ.
Посторонний шум	Воздуховод засорен	Очистите воздуховод и фильтр.
Водяное отверстие не разбрызгивает воду	Нет воды в резервуаре для чистой воды	Добавьте воду в резервуар для чистой воды
	Кнопка разбрызгивания не нажата	Нажмите переключатель разбрызгивания воды
Разбрызгивание воды на выходной фильтр	Резервуар для чистой воды не установлен на место HEPA и пылесборник не высыхают после очистки	Установите резервуар для чистой воды на место
	Металлический фильтр не установлен в баке для грязной воды	Перед использованием необходимо очистить и высушить
	Уплотнитель фильтра деформирован	Установите металлический фильтр в бак Переустановите фильтр

## ИНФОРМАЦИЯ О СЕРТИФИКАЦИИ

Продукция прошла процедуру подтверждения соответствия требованиям ТР ТС 004/2011 «О безопасности низковольтного оборудования», а также ТР ТС 020/2011 «Электромагнитная совместимость технических средств» и маркируется единым знаком обращения продукции на рынке государств-членов Таможенного Союза. Информацию о номере сертификата/декларации соответствия и сроке его действия Вы можете получить в месте приобретения изделия POLARIS или у Уполномоченного представителя изготовителя



**Срок службы изделия:** 3 года  
**Гарантийный срок на пылесос:** 24 месяца со дня покупки

**Дата производства:** указана на шильдике прибора  
В состав изделия входят комплектующие, подверженные естественному износу и/или имеющие ограниченный срок службы и подлежащие плановой возмездной замене по мере выработки их ресурса. На эти комплектующие Изготовитель устанавливает ограниченную гарантию. В данном товаре таковыми являются:

- **аккумуляторная батарея** – срок гарантии 6 месяцев

**Изготовитель:**  
НИНБО ХЭНСФОРТ ОВЕРСИЗ ЭЙША ЛИМИТЕД  
Адрес: № 158 Доншан Лю, Хушан Чжидо, Цыси, Провинция Чжэцзян, КНР

Manufacturer: NINGBO HANSFORT OVERSEAS ASIA LIMITED  
No. 158 Dongshan Lu, Hushan Jiedao, Cixi City, Zhejiang Province, PRC

Импортер и Уполномоченный представитель изготовителя в РФ и государствах-членах Таможенного Союза: ООО "ЭйДжиАй Электроникс", Россия, 115419, г. Москва, улица Орджоникидзе, д. 11, строение 3, этаж 4 помещение 1 комната 13, Тел. +7 (495) 419-11-78

Телефон единой справочной службы 8-800-700-11-78

На заводе: КИНГКЛИН ЭЛЕКТРИК КО., ЛТД (KINGCLEAN ELECTRIC CO., LTD), №.1, Сянян Роуд, Сучжоу Нью Дистрикт, Сучжоу, Цзянсу (No.1, Xiangyang Road, Suzhou New District, Suzhou, Jiangsu)

## ГАРАНТИЙНЫЕ ОБЯЗАТЕЛЬСТВА

**Изделие:** Пылесос бытовой электрический  
**Модель:** PVCW 4050

**Настоящая гарантия действует в течение 24 месяцев с подтвержденной даты приобретения изделия и подразумевает гарантийное обслуживание изделия в соответствии с Законом РФ «О защите прав потребителей».**

- Гарантийные обязательства изготовителя распространяются на все модели, выпускаемые под торговой маркой «POLARIS» и приобретенные у уполномоченных изготовителем продавцов, в странах, где предоставляется гарантийное обслуживание (независимо от места покупки).
- Изделие должно использоваться в строгом соответствии с руководством по эксплуатации и соблюдением правил и требований по безопасности.
- Настоящая гарантия не распространяется на недостатки, возникшие после передачи товара потребителю вследствие:
  - Химического, механического или иного воздействия, попадания посторонних предметов, жидкостей, насекомых и продуктов их жизнедеятельности внутрь изделия;
  - Неправильной эксплуатации, заключающейся в использовании изделия не по его прямому назначению, а также установки и эксплуатации изделия с нарушением требований Руководства по эксплуатации и правил техники безопасности;
  - Использования изделия в целях, для которых оно не предназначено;
  - Нормальной эксплуатации, а также естественного износа, не влияющие на функциональные свойства: механические повреждения внешней или внутренней поверхности (вмятины, царапины, потертости), естественные изменения цвета металла, в т.ч. появление радужных и темных пятен, а также - коррозии на металле в местах повреждения покрытия и непокрытых участках металла;
  - Износа деталей отделки, насадок и аксессуаров, ламп, батарей, защитных экранов, накопителей мусора, уплотнительных элементов, ремней, щеток и иных деталей с ограниченным сроком использования и деталей, подверженных естественному износу в процессе эксплуатации;
  - Ремонта изделия, произведенного лицами или организациями, не являющимися Авторизованными сервисными центрами\*;



- Повреждений изделия при транспортировке, некорректного его использования, а также в связи с непредусмотренными конструкцией изделия модификациями или самостоятельным ремонтом.
4. Изготовитель не несет гарантийные обязательства, если на изделии отсутствует паспортная идентификационная табличка, либо данные в ней стерты или исправлены.
  5. Настоящая гарантия действительна только для изделий, используемых для личных бытовых нужд, и не распространяется на изделия, которые используются для коммерческих, промышленных или профессиональных целей.

**Внимание!** Изготовитель не несет ответственности за возможный вред, прямо или косвенно причиненный изделием POLARIS людям, домашним животным, окружающей среде, или ущерб имуществу в случае, если это произошло в результате несоблюдения правил или условий эксплуатации и установки изделия, умышленных или неосторожных действий потребителя или третьих лиц.

По всем вопросам, связанным с техническим обслуживанием, проверкой качества, гарантийным и постгарантийным ремонтом изделий POLARIS обращайтесь в ближайший Авторизованный сервисный центр POLARIS или к продавцу – уполномоченному дилеру POLARIS

Гарантийный ремонт изделий POLARIS осуществляют только Авторизованные сервисные центры POLARIS.

\*Адреса Авторизованных сервисных центров на сайте Компании: [www.polar.ru](http://www.polar.ru)  
Для подтверждения даты приобретения изделия при гарантийном ремонте или предъявления иных предусмотренных законом требований просим Вас сохранять документы о покупке.  
Таковыми документами могут являться заполненный гарантийный талон POLARIS, кассовый чек или квитанция Продавца, иные документы, подтверждающие дату и место покупки.  
При не предоставлении документа, подтверждающего дату приобретения изделия, срок гарантии исчисляется с даты изготовления изделия.  
Дата изготовления указана на паспортной идентификационной табличке, находящейся на задней стенке изделия



## ЗМІСТ

Загальна інформація	18
Загальні вказівки щодо безпеки приладу	18
Спеціальні вказівки щодо безпеки цього приладу	20
Сфера використання	21
Комплектація	21
Опис приладу	21
Розпакування приладу та підготовка до експлуатації	22
Експлуатація	23
Зарядка АКБ / заміна АКБ	25-26
Чищення та догляд	26
Зберігання	28
Транспортування	28
Реалізація	28
Вимоги щодо утилізації	28
Технічні характеристики	28
Несправності та методи їхнього усунення	29
Інформація про сертифікацію	30
Гарантійні зобов'язання	30



#### Шановний покупцю!

Дякуємо за вибір продукції, що випускається під торговою маркою **POLARIS**. Наші вироби розроблені відповідно до високих вимог якості, функціональності та дизайну. Ми впевнені, що Ви задоволені придбанням нового виробу від нашої фірми.

Перед початком експлуатації приладу уважно прочитайте цю інструкцію, в якій міститься важлива інформація щодо Вашої безпеки, а також рекомендації щодо правильного використання приладу та догляду за ним.

Збережіть інструкцію разом із гарантійним талоном, касовим чеком, по можливості, картонною коробкою та пакувальним матеріалом.

## ЗАГАЛЬНА ІНФОРМАЦІЯ

Ця Інструкція з експлуатації призначена для ознайомлення з технічними даними, пристроєм, правилами експлуатації та зберігання пирососа побутового електричного, модель POLARIS **PVCW 4050** (далі за текстом – пиросос, прилад).

## ЗАГАЛЬНІ ВКАЗІВКИ ЩОДО БЕЗПЕКИ

- Експлуатація приладу повинна проводитись відповідно до «Правил технічної експлуатації електроустановок споживачів».
- Прилад призначений виключно для використання в побуті. Тривале використання приладу в комерційних цілях може призвести до його перевантаження, внаслідок чого він може бути пошкоджений або може зашкодити здоров'ю людей.
- Прилад необхідно використовувати тільки за призначенням відповідно до цієї Інструкції.
- Щоразу перед включенням приладу огляньте його. За наявності пошкоджень приладу або мережевого шнура, не вмикайте прилад у розетку.
- Не використовуйте прилад після падіння, якщо є видимі ознаки пошкодження. Перед використанням прилад має бути перевірено кваліфікованим спеціалістом.
- Не використовуйте прилад, якщо ви не впевнені у його працездатності.
- Цей прилад не призначений для використання людьми (включно з дітьми), у яких є фізичні, нервові чи психічні відхилення або брак досвіду та знань, за винятком випадків, коли за такими особами здійснюється нагляд або проводиться їх інструктування щодо використання цього приладу особою, яка відповідає за їхню безпеку. Необхідно здійснювати нагляд за дітьми з метою недопущення їхніх ігор із приладом.

- Не залишайте прилад, базу та адаптер без нагляду. Зберігайте їх у недоступному для дітей місці.
- Не використовуйте прилад поблизу ванни, раковини або інших ємностей, заповнених водою, а також приміщеннях з підвищеною вологістю.
- Не використовуйте прилад поза приміщеннями. Захищайте прилад від спеки, прямих сонячних променів, ударів об гострі кути, вологості (у жодному разі не занурюйте прилад у воду чи іншу рідину). Не вмикайте адаптер живлення (не торкайтеся його) вологими руками.
- Для заряджання акумулятора (АКБ) використовуйте лише зарядний пристрій (адаптер) та базу, що входить до комплексу пилососу цієї моделі. Не використовуйте цей адаптер і базу з іншою метою.
- За наявності пошкоджень адаптера та дроту живлення ні в якому разі не вмикайте адаптер у розетку. За необхідності заміни (ремонту) адаптера зверніться до авторизованого сервісного центру. Не розбирайте базу та адаптер!
- Якщо пилосос під час прибирання розрядився, не залишайте його на зберігання з розрядженою батареєю, це може призвести до критичного розрядження та відмови батареї. Обов'язково заряджайте пилосос після кожного прибирання.



- Для зарядки акумулятора спочатку під'єднайте штекер адаптера до відповідного гнізда бази, а потім штекер адаптера до розетки. Не залишайте адаптер під'єднаним до мережі після заряджання акумулятора.
- Під'єднайте адаптер лише до джерела змінного струму (~). Перед увімкненням переконайтеся, що адаптер розрахований на напругу, яка використовується в мережі.
- Перед увімкненням адаптера в мережу переконайтеся, що його штекер під'єднано до відповідного гнізда бази приладу.
- Будь-яке хибне ввімкнення позбавляє Вас права на гарантійне обслуговування.
- Після закінчення зарядки акумулятора завжди від'єднуйте адаптер від мережі та гнізда для заряджання на базі.
- Не можна переносити адаптер, тримаючи його за дрот живлення. Забороняється також від'єднувати адаптер від мережі, тримаючи його за дрот живлення. У разі від'єднання адаптера від мережі тримайтеся за корпус адаптера, не торкаючись струмопровідних штирів.
- Не намагайтеся розбирати та ремонтувати прилад самостійно для збереження дії гарантії на прилад та, щоб уникнути технічних проблем. Ремонт повинен проводитись лише кваліфікованими спеціалістами сервісного центру.
- Для ремонту приладу можна використовувати тільки оригінальні запасні частини.



### На замітку!

В ілюстраціях, наведених у цій Інструкції з експлуатації, використані лише загальні, схематичні зображення.

## СПЕЦІАЛЬНІ ВКАЗІВКИ ЩОДО БЕЗПЕКИ ЦЬОГО ПРИЛАДУ



### Увага!

У разі виникнення несправностей будь-якого характеру звертайтеся до Авторизованого сервісного центру POLARIS.

- Під час роботи приладу розташуйте його далеко від нагрівальних та інших електричних приладів.
- Під час роботи пилососа не розташуйте на підлозі кімнати, в якій здійснюється прибирання, нагрівальні прилади, проводи їхнього живлення та інші джерела тепла.
- Забороняється використання пилососа без бака для брудної води та фільтра, обслужених належним чином відповідно до цього Посібника.
- Не залишайте пилосос у вертикальному положенні під час перерв у роботі, це може призвести до його падіння та пошкодження пластикових деталей корпусу. Завжди встановлюйте прилад на базу навіть у разі коротких перерв у роботі.
- Не використовуйте абразивні речовини та органічні розчинники для очищення пилососа.

- Не збирайте пилососом такі предмети та матеріали:
  - предмети, що горять: попіл, вугілля, недопалки та ін;
  - гострі предмети: бите скло, голки, канцелярські кнопки, скріпки та ін;
  - барвник, що використовується у принтерах чи копіювальних машинах, оскільки він є електропровідною сумішшю і не видаляється з фільтра повністю;
  - отруйні, вибухонебезпечні речовини та ті, що роз'їдають;
  - азбест, або азбестовий пил, а також будівельне сміття та відходи.
  - будівельний гіпсо-цементно-вапняний пил.
  - вологий пил та бруд (під час сухого прибирання);
  - крупнолистові фрагменти
  - агресивні рідини, паливо, розчинники.
- Не обробляйте пилососом людей, домашніх тварин та місця проживання домашніх тварин (клітки, гнізда, вольєри тощо)
- Не прибирайте пилососом відходи життєдіяльності.
- Використовуйте лише рекомендовані виробником аксесуари та запасні частини.
- Не допускається закривати отвори повітровипуску пилососа під час роботи.
- Прилад розрахований на роботу тільки з оригінальною АКБ та зарядним пристроєм, що постачається в комплекті. Використання сторонніх пристроїв живлення та зарядки заборонено. Це може спричинити пошкодження приладу.
- Очищайте прилад, бак для брудної води та фільтр після кожного використання.
- Якщо прилад довго не використовується, рекомендується заряджати АКБ кожні 3 місяці, попередньо повністю розрядивши, для чого необхідно запустити прилад в роботу на максимально можливий час.



Не використовуйте хімічні розчинники для очищення пилососа



Не обробляйте пилососом людей та домашніх тварин



Під час роботи прибирайте з підлоги дроти, кабелі, нагрівачі, що працюють



Не залишайте пилосос у вертикальному положенні – він може впасти!

## СФЕРА ВИКОРИСТАННЯ

- Прилад призначений виключно для побутового використання відповідно до цього Посібника.
- Прилад не призначений для промислового та комерційного використання.
- Прилад також не призначений для використання поза приміщеннями та в неопалюваних приміщеннях з температурою повітря нижче +15°C та підвищеною вологістю.
- Виробник не несе відповідальності за збитки, що виникли внаслідок неправильного або непередбаченого цією інструкцією використання

## КОМПЛЕКТАЦІЯ

- |     |  |       |
|-----|--|-------|
| 1.  | Пилосос (основний корпус)                                      | 1 шт. |
| 2.  | Знімна акумуляторна Li-ion батарея                             | 1 шт. |
| 3.  | Електрична щітка для підлоги (закріплена на основному корпусі) | 1 шт. |
| 4.  | Зарядна база   | 1 шт. |
| 5.  | Знімна ручка   | 1 шт. |
| 6.  | Резервуар для чистої води                                      | 1 шт. |
| 7.  | Бак для брудної води   | 1 шт. |
| 8.  | Адаптер зарядки  | 1 шт. |
| 9.  | Щітка для чищення  | 1 шт. |
| 10. | Інструкція з експлуатації                                      | 1 шт. |
| 11. | Гарантійний талон  | 1 шт. |



### На замітку!

В ілюстраціях, наведених у цій Інструкції з експлуатації, використані лише загальні, схематичні зображення.

## ОПИС ПРИЛАДУ

Прилад призначений для сухого та вологого прибирання поверхонь, таких як кахель, паркет, лінолеум з можливістю змочування підлоги при збиранні, а також сухого прибирання килимів з коротким ворсом шляхом всмоктування сухого пилу та дрібного сухого сміття



## РОЗПАКУВАННЯ ПРИЛАДУ ТА ПІДГОТОВКА ДО ЕКСПЛУАТАЦІЇ

22

- Відкрийте коробку, акуратно вийміть прилад, звільніть його від усіх пакувальних матеріалів.
- Зніміть усі рекламні наклейки із корпусу приладу.
- Перевірте комплект поставки (див. розділ «Комплектація»).
- Вийміть усі аксесуари та адаптер.
- Переконайтеся, що всі комплектуючі приладу не пошкоджені.

### СКЛАДАННЯ ПИЛОСОСУ:



**УВАГА!** Вузли пирососа виготовлені із пластику та ретельно підгані один до одного. Щоб уникнути пошкодження фіксаторів та посадочних місць, не застосовуйте силу під час складання. Щоб уникнути пошкодження фіксаторів та посадочних місць, не застосовуйте силу під час складання.

1. Встановіть знімну ручку у спеціальний отвір верхньої частини корпусу до кляцання. Для зняття ручки спочатку зніміть резервуар для води (див. мал. 4), потім натисніть пальцем або твердим інструментом на клямку ручки (див. мал. 1), а потім, утримуючи клямку в натиснутому положенні однією рукою, потягніть іншою рукою вузол ручки вгору.
2. Зніміть кришку батарейного відсіку, натиснувши кнопку кришки вниз і потягнувши її до себе.



Встановіть батарею (якщо вона знята), як зазначено на малюнку 2.1, по напрямних. Закрийте кришку, вставивши її нижню частину в паз корпусу та притиснувши її до кляцання.

3. Тримавши пиросос вертикально за ручку, встановіть його з гніздом заряджання на базі, мал. 3.
4. Щоб зняти резервуар для чистої води, візьміться за заглиблення в баку і потягніть вгору. Зніміть резервуар. Для встановлення резервуара вставте його горловину в отвір на корпусі зверху вниз без зайвих зусиль.
5. Для зняття бака для брудної води заглибте кнопку від'єднання бака для брудної води вниз і потягніть бак за ручку до себе, мал. 5.
6. Для встановлення бака вставте нижню частину бака для брудної води в паз лотка корпусу пирососа, потім притисніть бак до корпусу пирососа до кляцання.
7. Щоб зняти кришку роликів щітки, необхідно не на базі, утримуючи корпус щітки, потягнути вгору замок кришки, а потім зняти кришку. Під час встановлення кришки роликів щітки встановіть кришку на місце та натисніть на неї вниз до кляцання. Щоб зняти роликів щітку, візьміться за виступ роликів щітки з правого боку та потягніть її вгору.

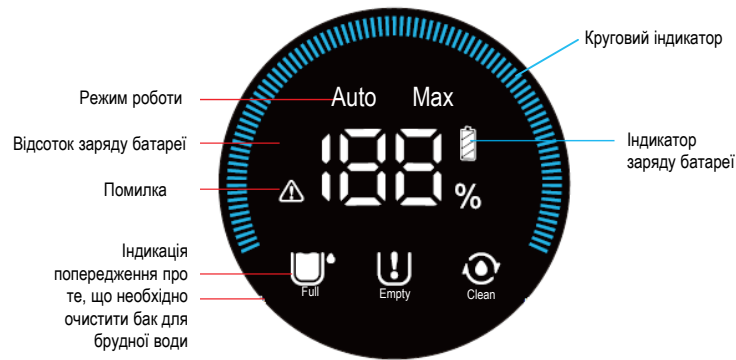




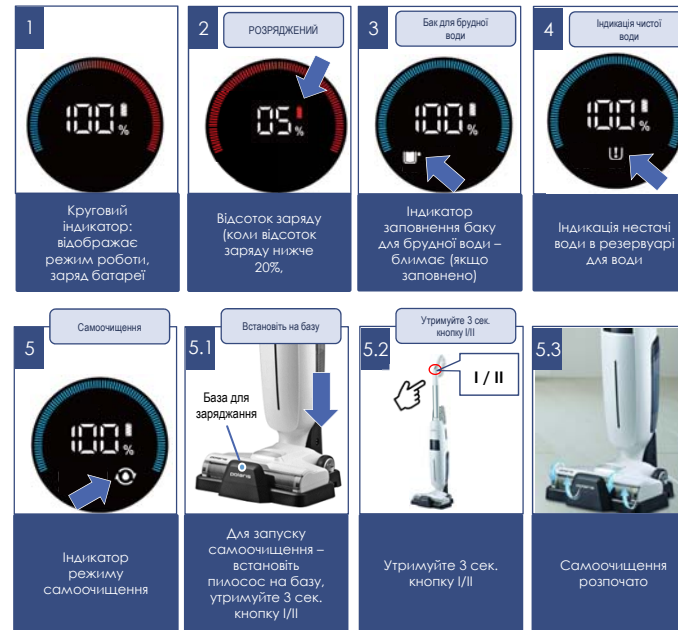
# ЕКСПЛУАТАЦІЯ

23

## ДИСПЛЕЙ



- 1. Круговий індикатор:** під час заряджання світиться червоним і обертається по колу, за повної зарядки залишається нерухомим і світиться синім; У режимі максимальної потужності (II) круговий індикатор постійно світиться синім, у звичайному режимі (I) потужність автоматично регулюється, а частина кругового індикатора може бути іноді пофарбована в червоний колір.
- 2. Відсоток заряду** (коли відсоток заряду нижче 20%, значок стає червоним, вказуючи на необхідність заряджання, у звичайному режимі світиться білим кольором).
- 3. Індикатор заповнення бака для брудної води:** за досягнення максимально допустимого рівня заповнення бака індикатор загоряється та блимає, нагадуючи користувачам про необхідність очищення бака, пилосос зупиняється.
- 4. Індикація нестачі води в резервуарі для води:** коли вода в резервуарі для води чиста, індикатор постійно світиться, нагадуючи користувачам про необхідність додавання води;



- 5. Індикація режиму самоочищення** (цей режим доступний лише якщо прилад знаходиться на базі, що під'єднана, запускається 3-х секундним утриманням кнопки перемикачів режимів): в режимі самоочищення індикатор світиться синім і обертається по колу, а на екрані йде зворотний відлік часу.

## СУХЕ ПРИБИРАННЯ КИЛИМІВ І КИЛИМОВИХ ПОКРИТТІВ

- Переконайтеся, що батарея заряджена, фільтр та бак для брудної води очищені (див. розділ «ЧИЩЕННЯ ТА ДОГЛЯД»). Не використовуйте пилосос із фільтром, це може призвести до відмови пилососа. Якщо Ви не плануєте вологе прибирання, резервуар для чистої води може бути встановленим, але не наповненим. Випорожняйте резервуар від залишків води та очищайте бак для брудної води та фільтри після кожного прибирання.
- Щоб увімкнути пристрій, зніміть його з бази, нахиліть на себе ручку і натисніть на кнопку увімкнення/вимкнення (див. ОПИС ПРИЛАДУ).

### Прилад має два режими роботи:

I – звичайний режим (низька швидкість та потужність всмоктування, тривалий час роботи, режим запускається за умовчанням під час увімкнення приладу)

II – режим MAX (висока швидкість та потужність всмоктування, малий час роботи)

- Для вибору II режимів після увімкнення приладу натисніть один раз кнопку перемикачів режимів роботи необхідну кількість разів (див. ОПИС ПРИЛАДУ). Щоб повернутися до I режиму, натисніть кнопку перемикачів режимів ще раз.
- Для збереження заряду батареї рекомендується використовувати I режим (запускається за замовчуванням). За заряду батареї нижче 20% пилосос працює лише на I режимі роботи.
- Електрична щітка призначена для збору побутового пилу з підлоги та килимових покриттів за допомогою обертового валика. У разі утворення засмічення, негайно припиніть використання пилососа та вживіть заходів для очищення валика (див. розділ «ЧИЩЕННЯ ТА ДОГЛЯД»). Щоб вимкнути пристрій, ще раз натисніть кнопку увімкнення/вимкнення.
- У разі мимовільної зупинки двигуна під час роботи приладу, виконайте зарядку акумуляторної батареї (АКБ), та очистіть фільтр і бак для брудної води.



## ВОЛОГЕ ПРИБИРАННЯ

- Для можливості проведення вологого прибирання наповніть резервуар чистою водою, не перевищуючи позначки максимального рівня, та встановіть його (див. розділ ОПИС ПРИЛАДУ).
- Під час вологого прибирання пилосос треба використовувати лише у звичайному режимі ( I ). Не потрібно перемикачів режим на максимальний ( II ).
- Під час вологого прибирання у міру просування пилососа вперед короткочасно натискайте та відпускайте кнопку подачі води на ручці пилососа, злегка змочуючи підлогу перед щіткою. Вода подається з отворів на передній стороні щітки для підлоги та килимів. Не слід зволожувати підлогу сильно, регулюйте подачу води візуально в міру очищення. За відсутності натиску на кнопку вода перестав подаватись.



**УВАГА:** Не використовуйте вологе прибирання на килимах.

- Під час прибирання бак для брудної води може заповнитися. Дисплей відобразить попередження, що контейнер заповнений, пилосос зупиниться.
- Спорожніть контейнер, очистіть його та встановіть у пилосос.

## ЗАРЯДЖАННЯ АКБ



### Увага!

Батарея в комплекті може бути розряджена. Перед першим використанням повністю зарядіть акумулятор. Не заряджайте та не зберігайте батарею за температури повітря нижче +5°C та вище +40°C.



Перед під'єднанням адаптера до мережі перевірте, чи відповідають його технічні характеристики (див. розділ «Технічні характеристики») параметрам мережі.

Перед першим використанням заряджання акумулятора може становити 8-10 годин.

Надалі для повної зарядки буде достатньо 4 годин.

Рекомендується заряджати АКБ лише тоді, коли прилад сигналізує на дисплеї про її швидке розрядження. Не слід переривати процес зарядки батареї, доки вона повністю не зарядиться. Це дозволить продовжити термін служби АКБ.

Якщо прилад не використовується тривалий час, заряджайте/розряджайте батареї кожні 3 місяці. Розрядження батареї виконується одноразовим запуском пилососа до повного розрядження. Попередження: Не допускайте зберігання пилососа з розрядженим елементом живлення, це може призвести до його відмови.

**Заряджання акумулятора здійснюється лише за допомогою адаптера, що входить до комплекту приладу. Перед заряджанням акумулятор слід встановити на прилад, окремо не заряджається.**

1. Вставте штекер адаптера в гніздо бази.
2. Під'єднайте адаптер до мережі. Відсоток заряджання відобразиться на дисплеї.



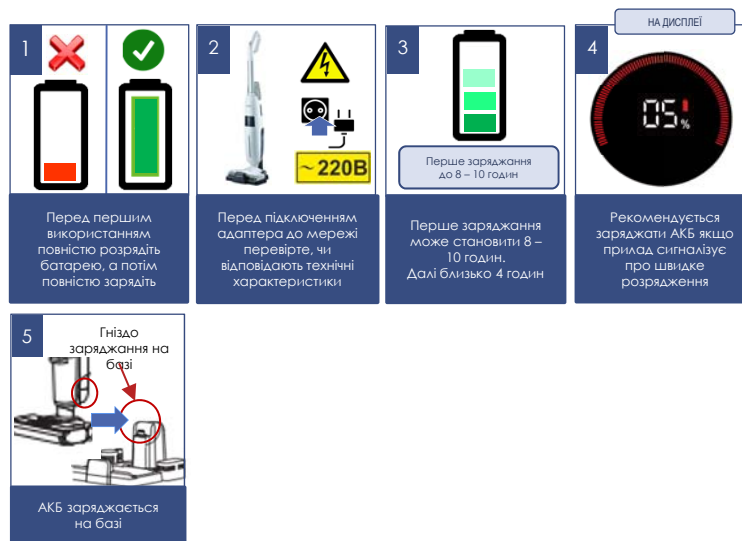
**Увага!** Адаптер може стати теплим під час зарядки – це нормально.



**На замітку!** З під'єднанням адаптером зарядки прилад для прибирання не вмикається.

У режимі заряджання пилососа можна запустити режим самоочищення. Для цього натисніть та утримуйте протягом 3 сек. кнопку перемикачів режимів роботи на ручці пилососа, увімкнеться режим самоочищення і сушіння. На дисплеї відображається час, коли режим сушіння вимкнеться.

## ЧИЩЕННЯ ТА ДОГЛЯД



## ЗАМІНА АКБ

У цій моделі пилососа застосовується акумуляторна батарея.

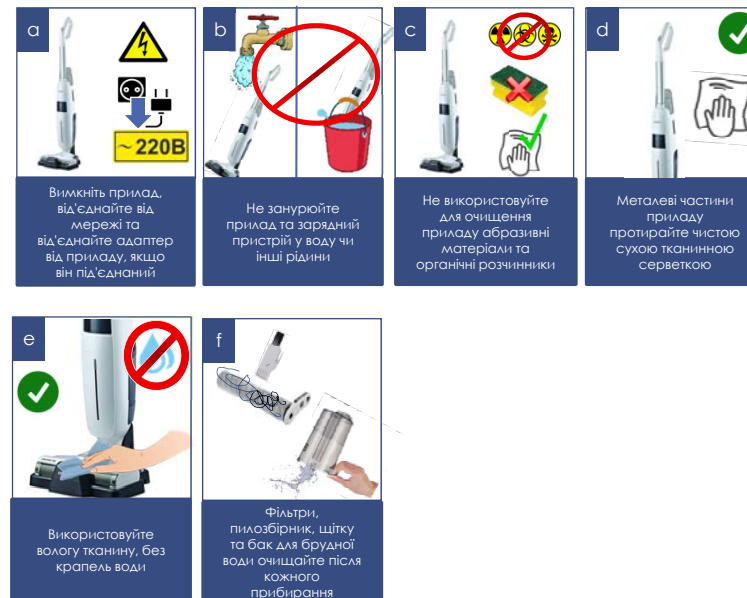
За необхідності зняття батареї на вимкненому пилососі натисніть вниз кнопку кришки відсіку батареї і зніміть, потягнувши її до себе. Зніміть батарею, потягнувши її з відсіку. Встановіть батарею, вставивши її у відсік по напрямних. Встановіть та закрийте кришку відсіку до клацання.

**Увага:** зняття/встановлення батареї під час роботи приладу або під час зарядки заборонені!

**Ємність батареї та час безперервної роботи приладу з часом знижуються – це нормально.**

У разі необхідності діагностики або заміни батареї, звертайтеся до авторизованих сервісних центрів POLARIS (список адрес сервісних центрів входить до комплекту поставки, а також доступний на сайті [www.polar.ru](http://www.polar.ru))

- Вимкніть прилад, від'єднайте від мережі та від'єднайте адаптер від бази, якщо він під'єднаний.
- Не занурюйте прилад, базу та зарядний пристрій у воду чи інші рідини.
- Не використовуйте абразивні матеріали та органічні розчинники для очищення приладу.
- Металеві частини приладу протирайте чистою сухою тканинною серветкою.
- Пластикові частини приладу протирайте вологою тканинною серветкою. Крапель води не повинно бути.
- Зберігайте прилад у сухому прохолодному місці.



## ОЧИЩЕННЯ БАКА ДЛЯ БРУДНОЇ ВОДИ

- Коли бак для брудної води заповнений, індикатор повного заповнення води на екрані дисплея постійно блимає, пиросос перестав працювати.
- Після вимкнення пирососа зніміть бак для брудної води, зніміть з кришки бака повітряний фільтр у зборі. Відкрийте нижню кришку фільтра з металевою сіткою, підчепивши її нігтем за фіксатор усередині і не застосовуючи великих зусиль.
- Вийміть фільтрувальну губку, промийте її під струменем води. Просушіть природним способом. Промийте корпус фільтра із сітчастою кришкою та HEPA-фільтром чистою водою кімнатної температури, не використовуючи миючі засоби. Просушіть природним способом.
- Вставте фільтрувальну губку назад, закрийте сітчасту кришку, не докладаючи великих зусиль.
- Зніміть кришку бака.
- Витягніть з бака склянку сепаратора.
- Вилийте брудну воду та бруд із бака та використовуйте чисту воду кімнатної температури для промивання бака, сепаратора та верхньої кришки.
- Якщо в баку або сепараторі є сторонні предмети, що прилипли, ви можете використовувати щітку з комплекту приладу, щоб очистити їх.
- Висушіть вищезгадані деталі після промивання і зберіть у зворотному порядку. Встановіть бак для брудної води в корпус.



## ЗБЕРІГАННЯ

1. Переконайтеся, що прилад від'єднано від мережі.
2. Виконайте очищення приладу.
3. Протріть прилад досуха і слідкуйте за тим, щоб прилад зберігався в сухому, прохолодному місці.
4. За тривалого зберігання без використання регулярно перевіряйте стан акумуляторної батареї і заряджайте її в разі потреби. Якщо прилад довго не використовується, рекомендується заряджати АКБ кожні 3 місяці, попередньо повністю розрядивши, для чого необхідно запустити прилад в роботу на максимально можливий час.
5. Електроприлади зберігаються в закритому сухому та чистому приміщенні за температури навколишнього повітря не нижче плюс 5°C і не вище плюс 40°C із відносною вологістю не вище 70% та відсутності у навколишньому середовищі пилу, кислотних та інших пар, що негативно впливають на матеріали електроприладів.

## ТРАНСПОРТУВАННЯ

Електроприлади транспортують усіма видами транспорту відповідно до правил перевезення вантажів, що діють на транспорті конкретного виду. Під час перевезення приладу використовуйте оригінальну упаковку.

Транспортування приладів повинно виключати можливість безпосереднього впливу на них негативних температур, атмосферних опадів і агресивних середовищ.



**Увага!** Після закінчення строку служби не викидайте прилад разом із побутовими відходами. Передайте його до спеціалізованого пункту для подальшої утилізації. Цим Ви допоможете захистити довкілля.

## РЕАЛІЗАЦІЯ

Правила реалізації не встановлені.

## ВИМОГИ ЩОДО УТИЛІЗАЦІЇ



**Увага!** Після закінчення терміну експлуатації електроприладу не викидайте його разом із звичайними побутовими відходами, а передайте до офіційного пункту збору на утилізацію. Таким чином, Ви допоможете зберегти довкілля.

Відходи, що утворюються під час утилізації виробів, підлягають обов'язковому збору з подальшою утилізацією в установленому порядку та відповідно до чинних вимог та норм галузевої нормативної документації, у тому числі відповідно до СанПІН 2.1.7.1322-03 «Гігієнічні вимоги до розміщення та знешкодження відходів виробництва споживання».

## ТЕХНІЧНІ ХАРАКТЕРИСТИКИ

**PVCW 4050** - пилосос побутовий електричний торгової марки POLARIS

Об'єм контейнера для води: 0,6 л

Об'єм бака для брудної води – 0,7 л

Джерело живлення: акумуляторна батарея Li-Ion 3000 mAh 28,8 В

Час зарядки АКБ: за першого використання 8—10 год, потім до 4 год

Час роботи від АКБ: від 7 до 37 хв, в залежності від обраного режиму та конфігурації

Зарядний пристрій: PAD 0101

Характеристики зарядного пристрою:

Вхідна напруга: 100—240 В

Вхідний струм: 0,8А

Частота: 50/60 Гц

Вихідна напруга: 34,2 В

Вихідний струм: 1,0 А

Клас захисту – II

**Примітка:** внаслідок постійного процесу внесення змін та покращень між інструкцією та виробом можуть спостерігатися деякі відмінності. Виробник сподівається, що користувач зверне на це увагу.

Режим роботи	Час роботи на повністю зарядженій АКБ (хвилини)*
1 (звичайний, запускається за замовчуванням)	20 – 37
2 ( MAX )	7 - 10

## НЕСПРАВНОСТІ ТА МЕТОДИ ЇХ УСУНЕННЯ

У цій таблиці перераховані найпоширеніші проблеми, які можуть виникнути під час використання приладу.

Якщо самостійно впоратися з проблемами, що виникли, не вдається, зверніться в центр підтримки споживачів, або до авторизованого сервісного центру.



**Увага!** Якщо за допомогою описаних нижче кроків Ви не можете вирішити проблему самотужки, зверніться, будь ласка, до Авторизованого сервісного центру POLARIS.

Виявлення несправності	Причини виникнення	Методи усунення
Прилад не вмикається	АКБ розряджено	Виконайте заряджання АКБ.
	Кнопка увімкнення/вимкнення не натиснута або одночасно натиснута інші перемикачі	Окремо натисніть кнопку увімкнення/вимкнення ще раз
	Сильне забруднення роликів щітки	Очистіть корпус роликів щітки
	Бак для бруду заповнений	Очистіть бак
	Акумулятор не встановлений на місце	Перевстановіть акумулятор
	Прилад стоїть на базі або ручка на початку збирання не нахилена з вертикального в робоче положення.	Перевірте положення ручки, для початку збирання нахиліть її до себе. Потім вмикайте пилосос.
Прилад не заряджається	Засмічений повітропровід	Очистіть повітропровід та фільтр
	Адаптер не ввімкнений до мережі Адаптер не з комплекту приладу	Під'єднайте адаптер до мережі Перевірте адаптер на належність до цього приладу
Потужність всмоктування недостатня або знижується під час роботи	1. Утворилося засмічення в пилозбірному баці, фільтрі або насадці	1. Очистіть пилозбірний бак. Очистіть або замініть фільтр. Перевірте та усуньте засмічення у насадці

Виявлення несправності	Причини виникнення	Методи усунення
Електричні розряди під час роботи та налипання пилу на корпус насадки	Статична електрика через низьку вологість повітря в приміщенні	Вживайте заходів для зволоження повітря в приміщенні. Регулярно підносьте насадку до металевих предметів зі зняттям статичних зарядів
Несподіване вимкнення приладу під час роботи	1. Спрацював захисний пристрій через перегрівання двигуна	Усуньте можливі причини перегріву (засмічення пилозбірника, фільтра та насадок). Перед повторним увімкненням дайте приладу охолонути протягом не менше 30 хвилин
	2. Повне розрядження акумулятора (блимає червоним індикатор заряду АКБ)	Зарядіть акумуляторну батарею.
Несподівана зупинка електрощітки під час роботи приладу	Електрощітка засмітилася волоссям, нитками, шерстю, та ін. сміттям.	Виконайте очищення валика електрощітки. За відсутності обертання очищеного валика зверніться до СЦ.
Сторонній шум	Повітропровід засмічений	Очистіть повітропровід та фільтр.
Водяний отвір не розбризкує воду	Немає води в резервуарі для чистої води	Додайте воду в резервуар для чистої води
	Кнопка розбризкування не натиснута	Натисніть перемикач розбризкування води
Розбризкування води на вихідний фільтр	Резервуар для чистої води не встановлений на місце	Встановіть резервуар для чистої води на місце
	НЕРА та пилозбірник не висихають після очищення	Перед використанням необхідно очистити та висушити
Ущільнювач фільтра деформований	Металевий фільтр не встановлений у бак для брудної води	Встановіть металевий фільтр у бак
	Ущільнювач фільтра деформований	Перевстановіть фільтр



## ІНФОРМАЦІЯ ПРО СЕРТИФІКАЦІЮ

Продукція пройшла процедуру підтвердження відповідності вимогам ТР ТС 004/2011 «Про безпеку низьковольтного обладнання», а також ТР ТС 020/2011 «Електромагнітна сумісність технічних засобів» та маркується єдиним знаком обігу продукції на ринку держав-членів Митного Союзу.  
Інформацію про номер сертифіката/декларації відповідності та термін його дії Ви можете отримати у місці придбання виробу POLARIS або у Уповноваженого представника виробника



**Термін служби виробу:** 3 роки  
**Гарантійний термін на пилосос:** 24 місяці з дня купівлі  
**Дата виробництва:** вказана на шильдіку приладу  
До складу виробу входять комплектуючі, схильні до природного зношування та/або мають обмежений термін служби та підлягають плановій відплатній заміні в міру спрацювання їхнього ресурсу.<sup>111</sup> На ці комплектуючі Виробник встановлює обмежену гарантію. У цьому товарі такими є:  
**- Акумуляторна батарея** – термін гарантії 6 місяців

**Виробник:**  
NINGBO HANSFORT OVERSEAS ASIA LIMITED  
Адреса: № 158 Доншан Лю, Хушан Чжидо, Цзісі, Провінція Чжезцян, КНР

Manufacturer: NINGBO HANSFORT OVERSEAS ASIA LIMITED  
No. 158 Dongshan Lu, Hushan Jiedao, Cixi City, Zhejiang Province, PRC

Імпортер та Уповноважений представник виробника в РФ і державах-членах Митного Союзу: ТОВ «ЕйДжиАй Електронікс», Росія, 115419, м. Москва, вулиця Орджонікідзе, б. 11, будівля 3, поверх 4 приміщення І кімната 13, Тел. +7 (495) 419-11-78

Телефон єдиної довідкової служби: 8-800-700-11-78

## ГАРАНТІЙНІ ЗОБОВ'ЯЗАННЯ

**Виріб:** Пилосос побутовий електричний  
**Модель:** PVCW 4050

**Ця гарантія діє протягом 24 місяців з підтверженої дати придбання виробу і передбачає гарантійне обслуговування виробу відповідно до Закону РФ «Про захист прав споживачів».**

- Гарантійні зобов'язання виробника поширюються на всі моделі, що випускаються під торговою маркою «POLARIS» та придбані у уповноважених виробником продавців у країнах, де надається гарантійне обслуговування (незалежно від місця покупки).
- Виріб повинен використовуватися у суворій відповідності з посібником з експлуатації та дотриманням правил та вимог щодо безпеки.
- Ця гарантія не поширюється на недоліки, що виникли після передачі товару споживачеві внаслідок:
  - Хімічного, механічного або іншого впливу, потрапляння сторонніх предметів, рідин, комах та продуктів їхньої життєдіяльності всередину виробу;
  - Неправильної експлуатації, що полягає у використанні виробу не за його прямим призначенням, а також встановлення та експлуатації виробу з порушенням вимог Інструкції з експлуатації та правил техніки безпеки;
  - Використання виробу з метою, для якої воно не призначене;
  - Нормальної експлуатації, а також природного зношування, що не впливають на функціональні властивості: механічні пошкодження зовнішньої або внутрішньої поверхні (вмятини, подряпини, потертості), природні зміни кольору металу, в т.ч. поява райдужних та темних плям, а також - корозії на металі у місцях пошкодження покриття та непокритих ділянках металу;
  - Зношування деталей обробки, насадок та аксесуарів, ламп, батарей, захисних екранів, накопичувачів сміття, ущільнювальних елементів, ременів, шіток та інших деталей з обмеженим терміном використання та деталей, схильних до природного зносу в процесі експлуатації;
  - Ремонту виробу, виготовленого особами або організаціями, що не є авторизованими сервісними центрами\*;

- Ушкоджень виробу під час транспортування, некоректного його використання, а також у зв'язку з модифікаціями, непередбаченими конструкцією виробу, або самостійним ремонтом.
4. Виробник не несе гарантійних зобов'язань, якщо на виробі відсутня паспортна ідентифікаційна табличка, дані в ній стерті або виправлені.
  5. Ця гарантія дійсна лише для виробів, що використовуються для особистих побутових потреб, і не поширюється на вироби, що використовуються для комерційних, промислових чи професійних цілей.

**Увага!** Виробник не несе відповідальності за можливу шкоду, прямо або опосередковано заподіяну виробом POLARIS людям, домашнім тваринам, навколишньому середовищу, або шкоду майну у випадку, якщо це сталося внаслідок недотримання правил або умов експлуатації та встановлення виробу, умисних чи необережних дій споживача або третіх осіб.

З усіх питань, пов'язаних з технічним обслуговуванням, перевіркою якості, гарантійним та післягарантійним ремонтом виробів POLARIS звертайтеся до найближчого Авторизованого сервісного центру POLARIS або до продавця – уповноваженого дилера POLARIS

Гарантійний ремонт виробів POLARIS здійснюють лише авторизовані сервісні центри POLARIS.

\*Адреси Авторизованих сервісних центрів на сайті Компанії: [www.polar.ru](http://www.polar.ru)  
Для підтвердження дати придбання виробу під час гарантійного ремонту або пред'явлення інших передбачених законом вимог просимо Вас зберігати документи про покупку.  
Такими документами можуть бути заповнений гарантійний талон POLARIS, касовий чек або квитанція Продавця, інші документи, що підтверджують дату та місце покупки.  
У разі ненадання документа, що підтверджує дату придбання виробу, термін гарантії обчислюється з дати виготовлення виробу.  
**Дата виготовлення вказана на паспортній ідентифікаційній табличці, що знаходиться на задній стінці виробу**



## МАЗМҰНЫ

Жалпы ақпарат	33
Аспаптың қауіпсіздігі бойынша жалпы нұсқаулар	33
Осы аспап қауіпсіздігі бойынша арнайы нұсқаулар	35
Пайдалану аясы	36
Жиынтықтама	36
Аспап сипаттамасы	36
Аспапты ашу және пайдалануға дайындау	37
Пайдалану	38
АКБ зарядтау/АКБ ауыстыру	40-41
Тазалау және күтім	41
Сақтау	43
Тасымалдау	43
Өткізу	43
Кәдеге жарату бойынша талаптар	43
Техникалық сипаттамалары	43
Ақаулықтар және оларды жою әдістері	44
Сертификаттау туралы ақпарат	45
Кепілдікті міндеттемелер	45



#### Құрметті сатып алушы!

Сізге **POLARIS** сауда маркасының өнімін таңдағаныңыз үшін алғысымызды білдіреміз. Біздің өнімдеріміз сапа, функционалдылық пен дизайнның жоғары талаптарына сәйкес әзірленген. Сіз біздің фирмамыздың жаңа өнімін сатып алғаныңызға риза болатыңызға сенімдіміз.

Аспапты пайдалануды бастар алдында Сіздің қауіпсіздігіңізге қатысты маңызды ақпаратты бар осы нұсқаулықты, сондай-ақ құралды дұрыс пайдалану және оны күту жөніндегі ұсыныстарды мұқият және толықтай оқып шығыңыз.

Нұсқаулықты көпілдік талонымен, кассалық чекпен, мүмкіндігінше, картон қораппен және орауыш материалмен бірге сақтап қойыңыз.

## ЖАЛПЫ АҚПАРАТ

Пайдалану жөніндегі осы нұсқаулық тұрмыстық электрлік шаңсорғыштың, моделі **POLARIS PVCW 4050** (бұдан әрі мәтін бойынша – шаң сорғыш, аспап), техникалық деректерімен, құрылымымен, пайдалану және сақтау ережелерімен танысуға арналған.

## ҚАУІПСІЗДІК БОЙЫНША ЖАЛПЫ НҰСҚАУЛАР

- Аспаптың пайдаланылуы («Тұтынушылардың электр қондырғыларын техникалық пайдалану ережелеріне») сәйкес жүргізілуі керек.
- Аспап тек қана тұрмыста пайдалануға арналған. Аспапты коммерциялық мақсатта ұзақ уақыт пайдалану оның шамадан тыс жүктелуіне әкелуі мүмкін, соның нәтижесінде ол зақымдануы мүмкін немесе адамдардың денсаулығына зиян келтіруі мүмкін.
- Аспап осы Нұсқаулыққа сәйкес мақсаты бойынша ғана пайдаланылуы тиіс.
- Аспапты іске қосар алдында әр кезде қарап байқап шығыңыз. Аспап немесе желілік баусымда зақымданулар бар болғанда аспапты ешбір жағдайда розеткаға қоспаңыз.
- Аспап құлағаннан кейін, зақымданудың көзге көрінетін белгілері бар болса, оны пайдаланбау керек. Аспапты пайдаланар алдында ол білікті маманмен тексерілуі керек.
- Егер сіз аспаптың жұмысқа жарамдылығына сенімді болмасаңыз, оны пайдаланбаңыз.
- Бұл құрал денелік, жүйке немесе психикалық ауытқулары немесе тәжірибе мен білімнің жеткіліксіздігі бар адамдардың (балаларды қоса алғанда) пайдалануына арналмаған, мұндай адамдарға қадағалау жүзеге асырылатын немесе олардың қауіпсіздігіне жауап беретін адамның осы құралды пайдалануына қатысты оларға нұсқау беретін жағдайларды қоспағанда. Балаларды құралмен ойнауға жол бермеу мақсатында қадағалауды жүзеге асыру қажет.

- Аспапты, базаны және адаптерді бақылаусыз қалдырмаңыз. Оларды балалардың қолы жетпейтін жерде сақтаңыз.
- Аспапты ваннаға, шұңғылшаға немесе сүмен толтырылған басқа да ыдыстарға жақын жерде, сондай-ақ ылғалдылығы жоғары үй-жайларда пайдаланбаңыз.
- Аспапты үй-жайлардан тыс пайдаланбаңыз. Аспапты ыстықтан, тікелей күн сәулелерінен, үшкір бұрыштарға соғылуынан, ылғалдан (ешбір жағдайда аспапты суға немесе басқа сұйықтыққа батырмаңыз) сақтаңыз. Қуат адаптерін желіге дымқыл қолмен қоспаңыз (оған қол тигізбеңіз).
- Аккумуляторды (АКБ) зарядтау үшін тек қана осы модельдің шаңсорғышы жиынтығына кіретін зарядтау құрылғысын (адаптерді) және базасын пайдаланыңыз. Бұл адаптерді және базаны басқа мақсаттарда пайдаланбаңыз.
- Адаптер мен қуат баусымы зақымданса, еш жағдайда адаптерді розеткаға қоспаңыз. Адаптерді ауыстыру (жөндеу) қажет болса, авторизацияланған сервжүгініңіз. Базаны және адаптерді бөлшектемеңіз!
- Егер тазалау кезінде шаң сорғыш разрядталып қалса, оны разрядталған батареямен сақтауға қоймаңыз, бұл батареяның сыни разрядталуына және істен шығуына әкелуі мүмкін. Әрбір тазалаудан кейін шаңсорғышты міндетті түрде зарядтаңыз.



- Аккумуляторды зарядтау үшін ең алдымен адаптердің істікшесін базаның тиісті ұяшығына, содан кейін адаптердің айырын розеткаға енгізіңіз. Аккумулятор зарядталғаннан кейін адаптерді желіге қосылған күйде қалдырмаңыз.
- Адаптерді тек айнымалы ток көзіне (-) қосыңыз. Қосар алдында адаптер желіде қолданылатын кернеуге арналған екеніне көз жеткізіңіз.
- Адаптерді желіге қосар алдында оның істікшесі аспаптың базасының тиісті ұяшығына қондырылғанына көз жеткізіңіз.
- Кез келген қате қосу Сізді кепілдікті қызмет көрсету құқығынан айырады.
- Батареяны зарядтағаннан кейін адаптерді желіден және зарядтау базасындағы зарядтау ұясынан ылғи ажыратыңыз.
- Адаптерді, қуат баусымынан ұстап, тасымалдауға болмайды. Сондай-ақ, адаптерді, оның қуат баусымынан ұстап, желіден ажыратуға тыйым салынады. Вилканы желіден ажыратқанда, ток өткізгіш істіктерге қол тигізбей, адаптердің корпусынан ұстаңыз.
- Аспапқа берілетін кепілдіктің сақталуы үшін және техникалық мәселелерге жол бермеу үшін аспапты өздігіңізден бөлшектеуге және жөндеуге тырыспаңыз. Жөндеу тек қана сервистік орталығының білікті мамандарымен жүргізілуі тиіс.
- Аспапты жөндеу үшін тек түпнұсқа қосалқы бөлшектер пайдаланылуы мүмкін.



### Ескертпе ретінде!

Осы Пайдалану жөніндегі нұсқаулықта келтірілген суреттерде тек қана жалпы, сызбалы кескіндер пайдаланылған.

## ОСЫ АСПАП ҚАУІПСІЗДІГІ БОЙЫНША АРНАЙЫ НҰСҚАУЛАР



### Назар аударыңыз!

Кез келген сипаттағы ақаулықтар пайда болғанда POLARIS Авторизацияланған сервистік орталығына хабарласыңыз.

- Аспаптың жұмысы кезінде оны қыздыру және басқа да электр аспаптарынан алыс орналастырыңыз.
- Шаңсорғыш жұмыс істегенде тазаланатын бөлменің еденіне жұмыс істеп тұрған жылыту құралдарын, олардың қуат алу сымдарын және басқа да жылу көздерін орналастырмаңыз.
- Осы Нұсқаулыққа сәйкес тиісті түрде қызмет көрсетілген кір суға арналған баксыз және сүзгісіз шаңсорғышты пайдалануға тыйым салынады.
- Шаңсорғышты тік күйінде жұмыстағы үзілістерде сүйеп қоймаңыз, бұл оның құлауына және корпустың пластик бөлшектерінің зақымдалуына әкелуі мүмкін. Құралды жұмыстағы қысқа үзілістер кезінде де үнемі базаға орнатыңыз.
- Шаңсорғышты тазалау үшін қажақ заттарды және органикалық еріткіштерді пайдаланбаңыз.



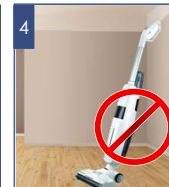
Шаңсорғышты тазарту үшін химиялық еріткіштерді пайдаланбаңыз



Шаңсорғышпен адамдар мен жануарларды өңдемеңіз



Жұмыс кезінде еденнен сымдарды, кабелдерді, жұмыс істеп тұрған қыздырғыштарды жинап қойыңыз



Шаңсорғышты тік күйінде сүйелген түрде қалдырмаңыз – ол құлап кетуі мүмкін!

- Шаңсорғышпен келесі заттар мен материалдарды жинамаңыз:
  - ыстық заттар: күл, шоқтар, тұқылдар және басқ.;
  - өткір заттар: сынған шыны, инелер, кеңселік жапсырма шегелер, қыстырғыштар және басқ.;
  - принтерлерде немесе көшіру машиналарында қолданылатын бояғыш, өйткені ол электр өткізгіш қоспа болып табылады және сүзгіден толығымен жойылмайды;
  - улы, жарылыс қауіпті және күйдіргіш заттарды;
  - асбест немесе асбест шаңы, сондай-ақ құрылыс қоқысы мен қалдықтары.
  - құрылыс гипсо-цемент-әк тозаңы.
  - ылғалды шаң мен кір (құрғақ тазалау кезінде);
  - ірі жапырақты фрагменттер
  - агрессивті сұйықтықтар, отын, еріткіштер.
- Шаңсорғышпен адамдарды, үй жануарларын және үй жануарлар мекенін (торлар, ұялар, қаумал және басқ.) өңдемеңіз
- Шаң сорғышпен тіршілік әрекеттерінің қалдықтарын жинамаңыз.
- Тек қана өндіруші ұсынған аксессуарлар мен қосалқы бөлшектерді пайдаланыңыз.
- Жұмыс кезінде шаңсорғыштың ауа шығару тесігін жабуға жол берілмейді.
- Аспап тек түпнұсқа АКБ және жиынтықта жеткізілетін зарядтау құрылғысымен жұмыс істеуге арналған. Қуат көзі мен зарядтау үшін бөгде құрылғыларды пайдалануға тыйым салынады. Бұл құралдың зақымдануын тудыруы мүмкін.
- Аспапты, кір суға арналған бакты және сүзгіні әрбір пайдаланудан кейін тазартыңыз.
- Егер аспап ұзақ пайдаланылмаса, АКБ зарядтауды әрбір 3 ай сайын алдын ала толық разрядтап жүргізу ұсынылады, ол үшін аспапты барынша мүмкін болатын уақытқа іске қосу қажет.

## ПАЙДАЛАНУ АЯСЫ

- Аспап осы Нұсқаулыққа сәйкес тек қана тұрмыстық пайдалануға арналған.
- Аспап өнеркәсіптік және коммерциялық пайдалануға арналмаған.
- Сонымен қатар аспап үй-жайлардан тыс және ауа температурасы +15°C-ден төмен және ылғалдылығы жоғары жылытылмайтын үй-жайларда пайдалануға арналмаған.
- Өндіруші қате пайдалану немесе осы Пайдалану нұсқаулығында көзделмеген пайдалану нәтижесінде туындаған залал үшін жауапты болмайды.

## ЖИЫНТЫҚТАМА

- |   |         |
|---|---------|
| 1. Шаңсорғыш (негізгі корпус)                                       | 1 дана. |
| 2. Li-ion алмалы аккумуляторлық батареясы                           | 1 дана. |
| 3. Еденге арналған электр щеткасы<br>(негізгі корпустан бекітілген) | 1 дана. |
| 4. Зарядтау базасы  | 1 дана. |
| 5. Алынбалы тұтқа   | 1 дана. |
| 6. Таза суға арналған резервуар                                     | 1 дана. |
| 7. Кір суға арналған бак  | 1 дана. |
| 8. Зарядтау құрылғысы адаптері                                      | 1 дана. |
| 9. Тазалауға арналған щетка   | 1 дана. |
| 10. Пайдалану жөніндегі нұсқаулық                                   | 1 дана. |
| 11. Кепілдік талоны   | 1 дана. |



### Ескертпе ретінде!

Осы Пайдалану жөніндегі нұсқаулықта көлтірілген суреттерде тек қана жалпы, сызбалы кескіндер пайдаланылған.

## АСПАП СИПАТТАМАСЫ

Құрылғы тазалау кезінде еденді сулау мүмкіндігімен плитка, паркет, линолеум сияқты беттерді құрғақ және дымқыл тазалауға, сондай-ақ құрғақ шаңды және ұсақ құрғақ қалдықтарды сору арқылы қысқа түкті кілемдерді тазалауға арналған.





## АСПАПТЫ АШУ ЖӘНЕ ПАЙДАЛАНУҒА ДАЙЫНДАУ

37

- Қорапты ашып, құралды абайлап шығарып алыңыз, оны бүкіл орауыш материалдардан босатыңыз.
- Аспап корпусынан барлық жарнамалық жапсырмаларды шешіп алыңыз.
- Жеткізілім жиынтығын тексеріңіз («Жиынтықтылау» бөлімін қараңыз).
- Барлық аксессуарлар мен адаптерді алып шығарыңыз.
- Аспаптың барлық жиынтықтауыштары зақымданбағанына көз жеткізіңіз.

### Шаңсорғышты жинау:



**НАЗАР АУДАРЫҢЫЗ!** Шаңсорғыш тораптары пластиктен жасалған және бір-біріне жете қиюластырылған. Бекітікіштер мен отырғызу орындарының зақымдануын болдырмау үшін құрастыру кезінде күш салмаңыз. Бөлшектер қисаюсыз отырғызу орындарына орналасуын және бекітікіштермен сенімді бекітілуін қадағалаңыз.

1. Алынбалы тұтқаны корпустың жоғарғы бөлігіндегі арнайы тесікке шертпекке дейін орнатыңыз. Тұтқасын шешу үшін алдымен суға арналған резервуарды шешіңіз (4-сурет), сосын тұтқаның ілгегін саусақпен немесе қатты аспаппен басыңыз (1-суретті қараңыз), сосын ілгекті басылған күйде бір саусақпен басып, екінші қолмен тұтқаның түйінін жоғары тартыңыз.
2. қақпақтың батырмасын астыға басып және оны өзіңізге тартып, батареялық ойықтың қақпағын шешіңіз,



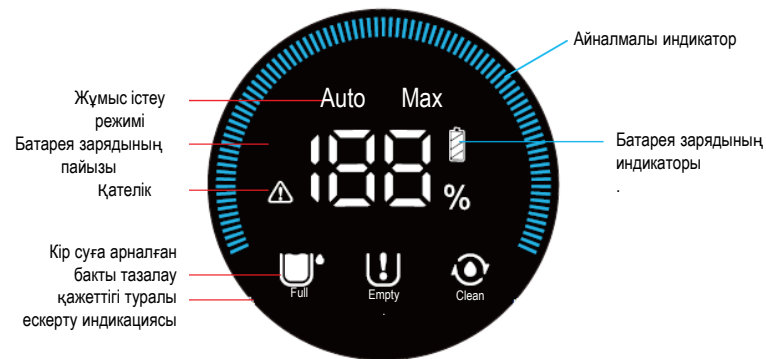
Батареяны ойыққа 2.1-суретте көрсетілгендей бағыттаушылар бойынша орнатыңыз (егер ол алынған болса). Қақпақты корпустың саңылауына төменгі бөлікке қойып, оны шертпекке дейін итеріп, жабыңыз.

3. Оны ұстағышынан тігінен ұстап тұрып, шаңсорғыштағы зарядтау ұяшығын базадағы зарядтау ұяшығына қосу арқылы шаңсорғышты зарядтау базасына қойыңыз, 3-сурет.
4. Таза суға арналған резервуарды шешу үшін бактағы шұңқырдан ұстап, үстіге тартыңыз. Резервуарды шешіңіз. Резервуарды орнату үшін, оның мойынын корпустағы тесікке жоғарыдан төмен қарай артық күш салусыз қойыңыз.
5. Кір суға арналған бакты шешу үшін, кір суға арналған бакты ажырату батырмасын астыға қарай батырыңыз да, бакты тұтқасынан өзіңізге қарай тартыңыз, 5-сурет.
6. Бакты орнату үшін лас суға арналған бактың төменгі бөлігін шаңсорғыш корпусының төменгі қабылдау ұясына салыңыз, содан кейін бакты сырт еткенге дейін шаңсорғыштың корпусына қарай басыңыз.
7. Роликті щетканың қақпағын шешу үшін, щетканың корпусын базадан тыс ұстап, қақпақтың ілгегін тарту қажет, сосны қақпақты орнына қойыңыз да, оны сырт еткенге дейін төмен басыңыз. Роликті щетканы шешу үшін, роликтің дөңесінің оң жағынан алып, жоғары қарай тартыңыз.



# ПАЙДАЛАНУ

## ДИСПЛЕЙ



1. Айналмалы индикатор: зарядтау кезінде қызыл жанады және шеңбер бойынша айналады, толық зарядталған кезде қозғалыссыз болады және көк түс жанады; Максималдық қуаттылық режимінде (II) айналмалы индикатор үнемі көк түспен жанып тұрады, қарапайым режимде (I) қуаттылық автоматты түрде реттеледі, ал айналмалы индикатордың бөлігі уақыт өте келе қызыл түске жануы мүмкін.
2. Заряд пайызы (заряд пайызы 20%-дан төмен болғанда, белгі зарядтау қажеттілігін көрсете отырып, қызыл түсті болады, қарапайым режимде ақ түспен жанады).
3. Кір суға арналған бакты толтыру индикаторы: бакты толтырудың максималдық рұқсат етілген деңгейіне жеткен кезде индикатор жанады және пайдаланушыға бакты тазалау қажеттігі туралы ескерте отырып, жыпылықтайды, шаңсорғыш тоқтайды.
4. **Суға арналған резервуарда суды жетіспеушілігі индикациясы:** суға арналған резервуардағы су таза болғанда, индикатор пайдаланушыға суды қосу қажеттілігі туралы ескерте отырып, үнемі жанады.

<p>1</p> <p>Айналмалы индикатор: жұмыс режимін, батарея зарядын көрсетеді.</p>	<p>2</p> <p>Разрядталған</p> <p>Заряд пайызы (заряд пайызы 20%-дан төмен болғанда),</p>	<p>3</p> <p>Кір суға арналған бак</p> <p>кір суға арналған бактың толуы индикаторы - ЖЫПЫЛЫҚТАЙДЫ (егер толған болса)</p>	<p>4</p> <p>Таза судың индикациясы</p> <p>Суға арналған резервуарда судың жетіспеушілігінің индикациясы.</p>
<p>5</p> <p>Өзін өзі тазалау</p> <p>Өзін өзі тазалау режимінің индикаторы</p>	<p>5.1</p> <p>Базаға орнатыңыз.</p> <p>Зарядтауға арналған бак.</p> <p>Өзін өзі тазалауды іске қосу үшін - базаға шаңсорғышты орнатыңыз, I/II батырманы 3 сек. ұстаңыз.</p>	<p>5.2</p> <p>III батырманы 3 сек. ұстаңыз.</p> <p>I/II батырманы 3 сек. ұстаңыз.</p>	<p>5.3</p> <p>Өздігінен тазалану басталады</p>

5. Өзін өзі тазалау режимінің индикациясы (бұл режим аспап қосұлы базада болған кезде қол жетімді, режимдерді ауыстырып қосу батырмаларын 3 секунд ұстау арқылы іске қосылады): өзін өзі тазалау режимінде индикатор көк түспен жанады және шеңбер бойынша айналады, ал экранда уақыттың кері есебі жүреді.

## КІЛЕМДЕР МЕН КІЛЕМ ЖАБЫНДАРЫН ҚҰРҒАҚ ТАЗАЛАУ

- Батареяның зарядталғанына, сүзгі мен кір суға арналған бак тазартылғанына көз жеткізіңіз ("ТАЗАЛАУ ЖӘНЕ КҮТІМ" бөліміне қараңыз). Шаңмен бітелген сүзгісі бар шаңсорғышты пайдаланбаңыз, бұл шаңсорғыштың істен шығуына апаруы мүмкін. Егер сіз ылғалды тазалауды жоспарламасаңыз, таза суға арналған ыдыс орнатылған, бірақ толтырылмаған болуы мүмкін. Резервуарды қалдық судан босатыңыз және лас суға арналған бакты және сүзгіні әр тазалаудан кейін тазартыңыз.
- Аспапты қосу үшін оны базадан алыңыз, өзіңізге қарай еңкейтіңіз және тұтқадасы қосу / өшіру батырмасын басыңыз (АСПАПТЫҢ СИПАТТАМАСЫН қар.).

### Аспаптың екі жұмыс режимі бар:

- I - қарапайым режим (сорудың төмен жылдамдығы мен қуаттылығы, жұмыс істеудің ұзақ уақыты, режим әдепкі қалпы бойынша аспап іске қосылғанда іске қосылады);
- II - МАХ режимі (сорудың жоғары жылдамдығы мен қуаттылығы, жұмыс істеудің қысқа уақыты).

- Аспапты қосқаннан кейін II-режимді таңдау үшін жұмыс істеу режимдерін ауыстырып-өсу батырмасын қажетті сан рет басыңыз (АСПАПТЫҢ СИПАТТАМАСЫН қар.). I режимге қайту үшін режимдерді ауыстырып қосу батырмасын тағы бір рет басыңыз.
- Батарея зарядын үнемдеу үшін I режимді пайдалану ұсынылады (әдепкі күйі бойынша іске қосылады). Батарея заряды 20%-дан төмен болған кезде, шаңсорғыш тек I жұмыс режимінде жұмыс істейді.
- Электр щеткасы айналмалы білікше көмегімен еденнен және кілемді жабындардан тұрмыстық шаңды жинауға арналған. Бітеліп қалу орын алған жағдайда шаңсорғышты пайдалануды дереу тоқтатыңыз және білікшені тазалауға шара қолданыңыз («ТАЗАЛАУ ЖӘНЕ КҮТІМ ЖАСАУ» тарауын қар.). Аспапты сөндіру үшін қосу/сөндіру батырмасын қайталап басыңыз.
- Құралдың жұмысы уақытында мотор өздігінен тоқтаған жағдайда аккумуляторлық батареяны (АКБ) зарядтауды жүргізіңіз және сүзгі мен кір суға арналған бакты тазалаңыз.



## ЫЛҒАЛДЫ ТАЗАЛАУ

- Ылғалды тазалауды жүргізу мүмкіндігі үшін, максималдық деңгей белгісінен аспай, резервуарды таза сумен толтырыңыз және оны орнатыңыз (АСПАПТЫҢ СИПАТЫ бөлімін қараңыз).
- **Сулы тазалау кезінде шаңсорғышты тек қарапайым режимде пайдаланған дұрыс (I). Режимді максималдыға (II) ауыстыру керек емес.**
- Ылғалды тазалау жүргізген кезде шаңсорғыштың алдыға қарай қозғалуы шамасына қарай, шаңсорғыш тұтқасындағы су беру батырмасын қысқа уақытқа басып, босату арқылы еденді щеткалау алдында сәл сулаңыз. Су еденге және кілемге арналған щетканың алдыңғы жағындағы тесіктер арқылы беріледі. Еденді аса қатты суламаңыз, тазалау кезінде су беруді визуалды реттеңіз. Батырмаға басу жоқ болғанда су беру тоқтатылады.



**НАЗАР АУДАРЫҢЫЗ:** Кілемде ылғалды тазалауды қолданбаңыз.

- Тазалау кезінде кір суға арналған бак толып кетуі мүмкін. Дисплей контейнердің толғаны туралы ескертуді көрсетеді, шаңсорғыш тоқтайды.
- Контейнерді босатып, оны жуыңыз және шаңсорғышқа орнатыңыз.

## АКБ ЗАРЯДТАУ



### Назар аударыңыз!

Жинақтағы батарея разрядталған болуы мүмкін. Бірінші пайдалану алдында батареяны толықтай зарядтаңыз.

+5°C-ден төмен және +40°C-ден жоғары температурада батареяның зарядталуын жүргізбеңіз және батареяны сақтамаңыз.



Аспаптың адаптерін желіге қосар алдында оның техникалық сипаттамалары желі параметрлеріне сәйкес келетінін тексеріңіз («Техникалық сипаттамалар» бөлімін қар.).

Бірінші пайдаланар алдында аккумулятор зарядталуы 8-10 сағат құрауы мүмкін.

Бұдан әрі толық зарядтау үшін 4 сағат жеткілікті болады.

АКБ-ны тек аспап оның жедел разрядталуы туралы сигнал бергенде дисплейде зарядтау ұсынылады. Батарея толық зарядталғанша оның зарядталу процесін тоқтатпау қажет. Бұл АКБ қызмет мерзімін ұзартуға мүмкіндік береді.

Егер аспап ұзақ уақыт пайдаланылмаса, әрбір 3 айда батареяны зарядтау/разрядтауды жүргізіңіз. Батареяны разрядтау шаңсорғыштың модулі толық разрядталғанға дейін бір реттік іске қосумен жүргізіледі. Назар аударыңыз: Шаңсорғышты заряды біткен батареямен сақтауға жол бермеңіз, себебі бұл оның істен шығуына әкелуі мүмкін.

**Аккумуляторды қуаттандыру құралдың жинағына кіретін адаптер көмегімен ғана жүргізіледі. Қуаттандыру алдында аккумулятор құралға орнатылған болуы тиіс, жеке зарядталмайды.**

1. Адаптер істікшесін базадағы ұяшыққа кіргізіңіз
2. Адаптерді желіге қосыңыз. зарядтау % дисплейде көрсетілетін болады.

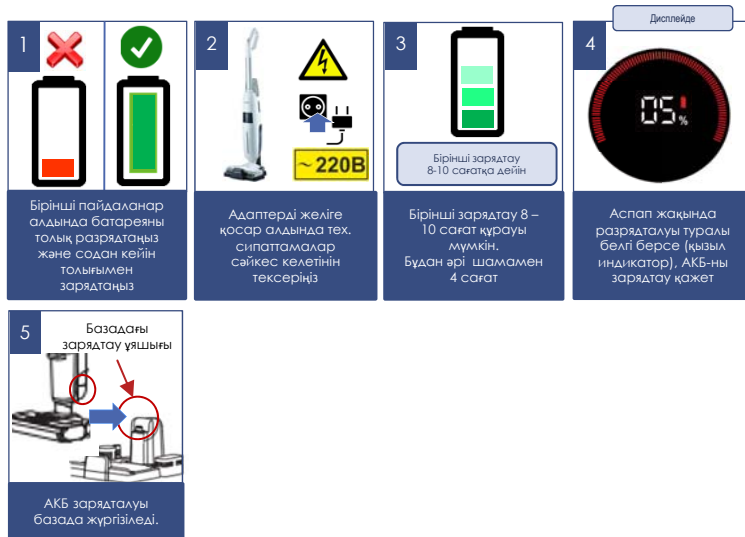


**Назар аударыңыз!** Адаптер зарядталу кезінде жылып кетуі мүмкін - бұл қалыпты.



**Ескертпе ретінде!** Зарядтаудың адаптері қосылған аспап тазалауға қосылмайды.

Шаңсорғышты зарядтау режимінде өзін өзі тазалау режимін іске қосуға болады. Ол үшін шаңсорғыш тұтқасында жұмыс режимдерін ауыстырып қосу батырмасын 3 секунд бойы басып, ұстап тұрыңыз, өзін өзі тазалау және кептіру режимі қосылады. Дисплейде кептіру режимі өшетін уақыт көрсетіледі.



## АҚБ АУЫСТЫРУ

Шаңсорғыштың осы моделінде алынбалы аккумуляторлық батарея қолданылады.

Батареяны алу қажет болса, шаңсорғыш өшірілуі күйде батарея ойығы қақпағының батырмасын басып, оны өзіңізге қарай тартып алыңыз. Оны ойықтан өзіңізге тартып, батареяны шешіңіз. Батареяны бағыттаушылар бойынша ойыққа салып, батареяны орнатыңыз. Ойықтың қақпағын шерпепке дейін орнатыңыз және жабыңыз.

**⚠️ Назар аударыңыз:** аспап жұмыс істеп тұрған кезде немесе зарядтау кезінде батареяны шешуге/орнатуға тыйым салынады!

**Батареяның сыйымдылығы мен құралдың үздіксіз жұмыс уақыты уақыт өте келе төмендейді - бұл қалыпты**

Диагностикалау немесе батареяны ауыстыру қажет болған жағдайда POLARIS авторизацияланған сервистік орталықтарына жүгініңіз (сервистік орталықтардың мекен-жайларының тізімі жеткізу жиынтығына кіреді, сондай-ақ [www.polaris.ru](http://www.polaris.ru) сайтында қолжетімді)қа

## ТАЗАЛАУ ЖӘНЕ КҮТІМ

41

- Аспапты сөндіріңіз, желіден ажыратыңыз және базадан адаптерді ажыратыңыз, егер ол қосылған болса.
- Аспапты, базаны және зарядтау адаптерін суға немесе басқа сұйықтықтарға батырмаңыз.
- Құралды тазалау үшін қажақ материалдарды және органикалық еріткіштерді пайдаланбаңыз.
- Аспаптың металл бөліктерін таза құрғақ мата майлықпен сүртіп алып отырыңыз.
- Аспаптың пластикалық бөліктерін дымқыл сығылған мата майлықпен сүртіп алып отырыңыз. Су тамшылары болмауы тиіс.
- Аспапты құрғақ салқын жерде сақтаңыз.



## КІР СУҒА АРНАЛҒАН БАКТЫ ТАЗАЛАУ

- Кір суға арналған бак толған кезде, судың толық толуы индикаторы дисплей экранында үнемі жыпылықтап тұрады, шаңсорғыш жұмыс істеуін тоқтатады.
- Шаңсорғышты өшіргеннен кейін кір суға арналған бакты шешіңіз, бактың қақпағынан жинақтағы ауа сүзгісін шешіңіз. Металл торы бар фильтрдің төменгі қақпағын ортасындағы бекіткішті тырнақпен іліп ашып және одан артық күш салу арқылы ашуға болады.
- Сүзгі губкасын алыңыз, оны ағынды судың астында шайыңыз. Табиғи тәсілмен кептіріңіз. Торлы қақпағы мен HEPA фильтрі бар фильтрдің корпусын жуғыш құралдарды пайдаланбай, бөлме температурасындағы таза сумен жуыңыз. Табиғи тәсілмен кептіріңіз.
- Сүзгі губкасын кері салыңыз да, көп күш жұмсамай торлы қақпақты жабыңыз.
- Бактың қақпағын шешіңіз.
- Сепаратор стаканын бактан алыңыз.
- Кір суды және кірді бактан төгіңіз де, бакты, сепараторды және үстіңгі қақпақты жуу үшін бөлме температурасындағы таза суды пайдаланыңыз.
- Егер бакта немесе сепараторда бөгде жабысып қалған заттар бар болса, оларды тазалау үшін аспап жинағындағы щетканы пайдалануға болады.
- Жоғарыда көрсетілген бөлшектерді жуғаннан кейін құрғатыңыз және кері ретпен қайта жинаңыз. Кір суға арналған бакты корпусқа орнатыңыз.



## САҚТАУ

1. Аспап желіден ажыратылғанына көз жеткізіңіз.
2. Аспапқа тазалау жүргізіңіз.
3. Құралды құрғатып сүртіңіз және құралдың құрғақ, салқын жерде сақталуын қадағалаңыз.
4. Ұзақ уақыт бойы пайдаланбай сақтағанда, аккумулятор батареясының жағдайын тұрақты тексеріп, қажет болған жағдайда оның зарядталуын жүргізіңіз. Егер аспап ұзақ пайдаланылмаса, АКБ зарядтауды әрбір 3 ай сайын алдын ала толық разрядтап жүргізу ұсынылады, ол үшін аспапты барынша мүмкін болатын уақытқа іске қосу қажет.
5. Электр аспаптары жабық құрғақ және таза үй-жайда қоршаған ауаның температурасы плюс 5°C төмен емес және плюс 40°C жоғары емес салыстырмалы ылғалдылығы 70% жоғары емес және қоршаған ортада электр аспаптарының материалдарына теріс әсер ететін шаң, қышқыл және басқа да булар болмаған кезде сақталады.

## ТАСЫМАЛДАУ

Электр аспаптарды нақты түрдегі көлікте қолданылатын жүктерді тасымалдау ережелеріне сәйкес көліктің барлық түрлерімен тасымалдайды. Аспапты тасымалдағанда зауыттық түпнұсқа ораманы пайдаланыңыз.

Аспаптардың тасымалдануы оларға атмосфералық жауын-шашын мен жегі орталардың теріс температурасының тікелей әсер ету мүмкіндігін болдырмауы керек.



**Назар аударыңыз!** Қызмет мерзімі аяқталғаннан кейін құралды тұрмыстық қалдықтармен бірге шығарып тастамаңыз. Оны одан әрі кәдеге жаратуға арналған мамандырылған пунктке тапсырыңыз. Сіз осымен қоршаған ортаны қорғауға көмектесе аласыз

## ӨТКІЗУ

Өткізу ережелері белгіленбеген.

## КӘДЕГЕ ЖАРАТУ БОЙЫНША ТАЛАПТАР



**Назар аударыңыз!** Электр құралының пайдалану мерзімі аяқталғаннан кейін оны әдеттегі тұрмыстық қалдықтармен бірге тастамай, ресми жинау пунктіне кәдеге жаратуға жіберіңіз. Осылайша, Сіз қоршаған ортаны сақтауға көмектесесіз.

Бұйымдарды кәдеге жарату кезінде пайда болатын қалдықтар белгіленген тәртіппен және саалық нормативтік құжаттаманың қолданыстағы талаптары мен нормаларына сәйкес, соның ішінде СанЕЖН 2.1.7.1322-03 «Өндіріс және тұтыну қалдықтарын орналастыруға және залалсыздандыруға қойылатын гигиеналық талаптарға» сәйкес кейінгіде кәдеге жаратумен міндетті түрде жинауға жатады.

## ТЕХНИКАЛЫҚ СИПАТТАМАЛАРЫ

**PVCW 4050** – сауда таңбасының тұрмыстық электр шаңсорғышы

Суға арналған контейнердің көлемі: 0,6 л

Кір суға арналған бактың көлемі - 0,7 л

Қуат көзі: аккумуляторлық батарея Li-Ion 3000 мАч 28,8 В

АКБ қуаттандыру уақыты: бірінші пайдалану кезінде 8-10 сағат, сосын 4 сағатқа дейін

АКБ-дан жұмыс істеу уақыты: 7-ден 37 мин дейін, таңдалған режим мен конфигурацияға байланысты

Зарядтау құрылғысы: PAD 0101

Зарядтау құрылғысы сипаттамалары:

Кіріс кернеуі: 100-240 В

Кіріс тогы - 0,8 А

Жиілігі: 50-60 Гц

Шығыс кернеуі: 34,2 В

Шығыс ток: 1,0 А

Қорғау санаты - II

**Ескерту:** өзгерістер мен жақсартуларды енгізудің үздіксіз процесінің салдарынан нұсқаулық пен өнім арасында кейбір айырмашылықтар байқалуы мүмкін. Өндіруші пайдаланушы осыған назар аударады деп үміттенеді.

Жұмыс істеу режимі	Толық зарядталған АКБ-дан жұмыс істеу уақыты (минуттар)*
1 (қалыпты, әдепкі қалпы бойынша іске қосылады)	20 – 37
2 ( MAX )	7 - 10



## АҚАУЛЫҚТАР ЖӘНЕ ОЛАРДЫ ЖОЮ ӘДІСТЕРІ

Бұл кестеде аспапты пайдалану кезінде туындауы мүмкін болатын ең көп таралған мәселелер атап шығылған.

Егер туындаған мәселелерді өз бетінше шешу мүмкін болмаса, тұтынушыларды қолдау орталығына немесе авторизацияланған сервис орталығына жүгініңіз.



**Назар аударыңыз!** Егер Сіз төменде сипатталған қадамдар көмегімен мәселені өз күшіңізбен шеше алмасаңыз, POLARIS авторизацияланған сервистік орталығына хабарласуды сұраймыз.

Ақаулықтың көрінуі	Пайда болу себептері	Жою әдістері
Аспап іске қосылмайды	АКБ разрядталған	АКБ зарядталуын жүргізіңіз.
	Қосу/өшіру батырмасы басылмаған немесе бір уақытта басқа ауыстырып-қосқыштар басылған	Қосу/өшіру батырмасын тағы да бір рет жеке басыңыз
	Роликті щетканың қатты ластануы	Роликті щетканың корпусын тазартыңыз
	Кір суға арналған бак толған!	Бакты тазартыңыз
	Аккумулятор орнына қойылмаған	Аккумуляторды қайта орнатыңыз.
	Аспап базада тұр немесе тұтқасы тазалау басталған кезде тік күйден жұмысшы күйге қисайтылмаған.	Тұтқаның орнын тексеріңіз, тазалауды бастау үшін оны өзіңізге қарай еңкейтіңіз. Сосын шаңсорғышты қосыңыз.
Аспап зарядталмайды	Ауа өткізгіш бітелген	Ауа өткізгіш пен сүзгіні тазартыңыз.
	Адаптер желіге қосылмаған	Адаптерді желіге қосыңыз
	Адаптер құралдың жиынтығынан емес	Адаптердің осы құралға тиесілі екенін тексеріңіз
Сору қуаты жеткіліксіз немесе жұмыс кезінде төмендейді	1. Шаң жинағыш бакта, сүзгіште немесе саптамада бітеліп қалу пайда болды	1. Шаң жинайтын бакты тазартыңыз. Сүзгіні тазалаңыз немесе ауыстырыңыз. Қондырмадағы бітеліп қалуды тексеріңіз және жойыңыз

Ақаулықтың көрінуі	Пайда болу себептері	Жою әдістері
Жұмыс кезіндегі электр разрядтары және саптама корпусына шаңның жабысып қалуы	Үй-жайдағы ауаның төмен ылғалдылығына байланысты статикалық электр	Үй-жайдағы ауаны ылғалдандыру шараларын қолданыңыз. Статикалық зарядтарды арылту үшін металл заттарға саптаманы үнемі жақындатып ұстаңыз
Жұмыс кезінде аспаптың күтпеген жерде сөніп қалуы	1. Мотордың қызып кетуінен қорғаныс құрылғы іске қосылды	Қызудың ықтимал себептерін жойыңыз (шаң жинағыштың, сүзгінің және қондырмалардың ластануы). Қайталап қосар алдында аспапқа салқындау үшін 30 минуттан кем емес уақыт беріңіз
	2. Батареяның толық разряды (АКБ зарядының индикаторы қызыл түспен жыпылықтайды)	Аккумуляторлық батареяның зарядталуын жүргізіңіз.
Аспаптың жұмысы кезінде электр щеткасының күтпеген тоқтап қалуы	Электр щеткасы шаш, жіп, жүн және т. б. қоқыспен көмкерілген.	Электр щеткасының білігіне тазалау жүргізіңіз. Тазартылған біліктің айналмай қалған кезде СО жүгініңіз.
Бөгде шу	Ауа өткізгіш бітелген	Ауа өткізгіш пен сүзгіні тазартыңыз.
Су тесігі суды шашпайды.	Таза суға арналған бакта су жоқ.	Таза суға арналған резервуарға су құйыңыз.
	Шашырату батырмасы басылмаған	Суды шашыратудың ауыстырып-қосқышын басыңыз.
	Таза суға арналған резервуар орнына орнатылмаған.	Таза суға арналған резервуарды орнына қойыңыз
Шығыс сүзгіге суды шашырату	HEPA және шаң жинағыш тазалаудан кейін кеппейді.	Пайдалану алдында тазалап, толықтай кептіру қажет.
	Металл сүзгі кір суға арналған бакта орнатылмаған.	Металл сүзгіні баққа орнатыңыз.
	Сүзгі нығыздағышы формасын бұзған.	Сүзгіні қайта орнатыңыз.

## СЕРТИФИКАТТАУ ТУРАЛЫ АҚПАРАТ

Бұйым КО ТР 004/2011 «Төмен вольтты құралдардың қауіпсіздігі туралы», КО ТР 020/2011 «Техникалық құралдардың электромагниттік үйлесімділігі» талаптардың сәйкестігіне растау процедурасынан өткен және Кедендік Одақтың мүше мемлекеттері нарығында бұйымдарды ұстаудың бірыңғай белгісімен таңбаланады. Сәйкестік сертификатының/декларациясының нөмірі және оның қолданылу мерзімі туралы ақпаратты Сіз POLARIS бұйымын сатып алған жерде немесе өндірушінің Уәкілетті өкілінен ала аласыз



**Бұйымның қызмет ету мерзімі:** 3 жыл  
**Шаңсорғышқа кепілдік мерзімі:** Сатып алған күннен бастап 24 ай  
**Шығарылған күні:** аспаптың нәлінде көрсетілген  
 Бұйым құрамына табиғи тозуға бейім және/немесе шектеулі қызмет ету мерзімі бар және олардың ресурстары аяқталғаннан кейін тегін ауыстырылуға жататын құрамдас бөлшектер кіреді. Осы құрамдас бөлшектерге өндіруші шектеулі кепілдік береді. Бұл тауарда осындайлар болып табылады:  
**- Аккумуляторлық батарея – кепілдік мерзімі 6 ай.**

**Өндіруші:**  
 НИНБО ХЭНСФОРТ ОВЕРСИЗ ЭЙША ЛИМИТЕД  
 Мекенжайы: № 158 Доншан Лю, Хушан Чжидао, Цыси, Чжэцзян провинциясы, ҚХР

Manufacturer: NINGBO HANSFORT OVERSEAS ASIA LIMITED  
 No. 158 Dongshan Lu, Hushan Jiedao, Cixi City, Zhejiang Province, PRC

Өндірушінің РФ және Кедендік Одақтың мүше мемлекеттеріндегі Импорттаушысы және Уәкілетті өкілі: "ЭйДжиАй Электроникс" ЖШҚ, Ресей, 115419, Мәскеу қ., Орджоникидзе көшесі, 11-үй, 3-құрылыс, 4-қабат 1-үй-жай 13-бөлме, Тел. +7 (495) 419-11-78

Бірыңғай анықтамалық қызметтің телефоны 8-800-700-11-78

## КЕПІЛДІКТІ МІНДЕТТЕМЕЛЕР

**Бұйым:** Тұрмыстық электр шаңсорғышы  
**Модель:** PVCW 4050

**Осы кепілдік бұйымды сатып алудың расталған күнінен бастап 24 ай бойы әрекет етеді және «Тұтынушылардың құқықтарын қорғау туралы» РФ Заңына сәйкес бұйымға кепілдік қызмет көрсетілуін білдіреді.**

- Өндірушінің кепілдікті міндеттемелері «POLARIS» сауда маркасымен шығарылатын және өндіруші уәкілеттік берген сатушылардан, кепілдік қызмет көрсетілетін елдерде (сатып алу орнына қарамастан) сатып алынған барлық үлгілерге қолданылады.
- Бұйым пайдалану жөніндегі нұсқаулыққа және қауіпсіздік жөніндегі ережелер мен талаптарды сақтауға қатаң сәйкестікте пайдаланылуы тиіс.
- Осы кепілдік тауарды тұтынушыға бергеннен кейін пайда болған келесі кемшіліктерге қатысты болмайды:
  - Химиялық, механикалық немесе өзге де әсер ету, бөгде заттардың, сұйықтықтардың, жәндіктердің және олардың тіршілік ету өнімдерінің бұйымның ішіне түсуінен;
  - Бұйымды оның тікелей міндетінен тыс пайдалануында болатын қате пайдаланылуы, сондай-ақ Пайдалану жөніндегі нұсқаулықтың және қауіпсіздік техникасы ережелерінің талаптарын бұза отырып, бұйымды орнату және пайдаланудан;
  - Бұйымды ол арналмаған мақсаттарда пайдаланудан;
  - Қалыпты пайдалану, сонымен қатар функционалдық қасиеттеріне әсер етпейтін: сыртқы немесе ішкі бетнің механикалық зақымдануы (майысулар, сызаттар, ескірулер), металл түсінің табиғи өзгеруі, оның ішінде құбылмалы және қара дақтардың пайда болуы, сондай-ақ жабынды зақымдалған жерлерде және металдың жабылмаған учаскелерінде металл жемірілуінен;
  - Өңдеу бөлшектерінің, қондырмалар мен аксессуарлардың, шамдардың, батареялардың, қорғаныс экрандардың, қақыс жинағыштардың, тығыздағыш элементтердің, бөліктердің, шеткалардың пайдалану мерзімі шектеулі басқа бөлшектердің және пайдалану барысында табиғи тозуға бейім бөлшектердің тозуы;
  - Авторизацияланған сервистік орталықтары\* болып табылмайтын тұлғалар немесе ұйымдар бұйымды жөндеуінен;

- Бұйымның тасымалдау кезіндегі, дұрыс пайдаланбау, сондай-ақ бұйымның конструкциясында көзделмеген модификациялармен немесе өз бетінше жөндеумен байланысты зақымдануларына.
4. Егер бұйымда паспорттық сәйкестендіру тақтайшасы жоқ болса, немесе ондағы деректер жойылған не түзетілген болса, өндіруші кепілдікті міндеттемелер үшін жауапты болмайды.
  5. Осы кепілдік тек қана жеке тұрмыстық қажеттіліктер үшін жарамды және де коммерциялық, өнеркәсіптік немесе кәсіби мақсаттар үшін пайдаланылатын бұйымдарға қолданылмайды.

**Назар аударыңыз!!** Өндіруші POLARIS бұйымымен адамдарға, үй жануарларына, қоршаған ортаға тікелей немесе жанама келтірілген зиян немесе егер бұл бұйымды пайдалану және орнату ережелерін немесе шарттарын сақтамау, тұтынушының немесе үшінші тұлғалардың қасақана немесе абайсыз әрекеттері нәтижесінде болған жағдайда мүлікке келтірілген зиян үшін жауапты болмайды.

POLARIS бұйымдарына техникалық қызмет көрсету, сапаны тексеру, кепілдік және кепілдік жөндеу бойынша барлық сұрақтар бойынша жақын жердегі POLARIS қызмет көрсету орталығына немесе сатушыға – POLARIS өкілетті дилеріне хабарласыңыз

POLARIS бұйымдарына кепілді жөндеуді тек POLARIS Авторизацияланған сервистік орталықтары жүзеге асырады.

\* Авторизацияланған сервистік орталықтардың мекенжайлары Компания сайтында: [www.polar.ru](http://www.polar.ru)

Кепілдік жөндеу кезінде бұйымды сатып алу күнін растау немесе заңда көзделген өзге де талаптарды ұсыну үшін Сізден сатып алу туралы құжаттарды сақтауды сұраймыз.

Мұндай құжаттар POLARIS толтырылған кепілдік талоны, қассалық чек немесе сатушының түбіртегі, сатып алу күні мен орнын растайтын өзге де құжаттар болып табылуы мүмкін.

Бұйымды сатып алу күнін растайтын құжат ұсынылмаған кезде кепілдік мерзімі бұйым дайындалған күннен бастап есептеледі.

**Дайындалған күні бұйымның артқы қабырғасындағы паспорттық сәйкестендіру тақтайшасында көрсетілген**

