



Класс защиты - II

# Пылесос

---

## Руководство пользователя

Серия SC15M31\*\*\*\* / серия SC18M31\*\*\*\*

---

- Перед использованием данного устройства внимательно прочитайте инструкцию.
- Устройство предназначено для эксплуатации только в помещении.



**SAMSUNG**

# Содержание

---

## ПОДГОТОВКА

Меры предосторожности	3
Важные инструкции по безопасности	4

## СБОРКА

Компоненты устройства	10
Принадлежности	11

## ЭКСПЛУАТАЦИЯ

Использование пылесоса	12
Элементы управления на корпусе	12
Использование рукоятки	12
Использование насадок	13

## ОБСЛУЖИВАНИЕ

Чистка и обслуживание устройства	14
Определение необходимости очистки контейнера для пыли	14
Очистка контейнера для пыли	14
Очистка пылевого фильтра	15
Очистка выпускного фильтра	15
Очистка трубки	15
Очистка щетки	16
Очистка шланга	16
Хранение пылесоса	16

## ПРИЛОЖЕНИЯ

Примечания и предупреждения	17
Использование	17
Чистка и обслуживание	18
Устранение неисправностей	19

# Меры предосторожности

---

- Перед началом эксплуатации устройства внимательно прочитайте данное руководство и сохраните его для дальнейшего использования.
- Поскольку данная инструкция по эксплуатации охватывает разные модели, технические характеристики приобретенного пылесоса могут несколько отличаться от характеристик, приведенных в этом руководстве.

## Используемые предостерегающие/предупреждающие символы

---

### ПРЕДУПРЕЖДЕНИЕ

Указывает на опасность смерти или получения серьезной травмы.

### ВНИМАНИЕ

Указывает на риск получения травмы или повреждения имущества.

## Другие используемые символы

---

### ПРИМЕЧАНИЕ

В тексте содержится важная дополнительная информация.

---

## Важные инструкции по безопасности

---

При использовании электрического устройства необходимо соблюдать основные меры предосторожности, в том числе описанные ниже.

### Информация о назначении

Пылесос предназначен для уборки помещений.

### ПРЕДУПРЕЖДЕНИЕ

Данный пылесос предназначен только для бытового использования.

Запрещено использовать пылесос для уборки строительных отходов или мусора, тонера лазерных принтеров. Постоянно поддерживайте фильтры в чистом состоянии, не допускайте накопления в них мелкой пыли. Сухие средства по уходу за коврами или мелкую пыль, например, муку, необходимо убирать только в очень малом количестве.

Всегда тщательно очищайте пылесборник и фильтры после их уборки. Запрещено использовать пылесос без фильтров и пылесборников, а также с изношенными, поврежденными или деформированными фильтрами. Всегда устанавливайте фильтр в правильном положении в соответствии с инструкцией. Ни в коем случае не выкручивайте микрофильтр после его промывки. Это вызывает его деформацию или повреждение. Если фильтр деформирован или поврежден, замените его новым. (При невыполнении требования пыль и мусор будут попадать в мотор)

Устанавливайте фильтр правильно, исключая зазоры между контактными поверхностями фильтра и отсека для его установки. (при невыполнении этого требования пыль и мусор будут попадать в мотор).

Невыполнение всех перечисленных требований может привести к повреждению внутренних деталей устройства и аннулированию гарантийных обязательств.

### Правила реализации

Демонстрация работы пылесоса при реализации должна проводиться при условиях аналогичных бытовым.



---

## Общие сведения

---

- Внимательно ознакомьтесь со всеми инструкциями. Перед включением устройства убедитесь, что напряжение питания совпадает с напряжением, указанным в табличке с техническими данными на днище пылесоса.
- Люди с ограниченными физическими, сенсорными или умственными способностями (включая детей) и лица, не имеющие достаточного опыта или знаний, не должны пользоваться данным устройством, если их действия не контролируются или если они предварительно не проинструктированы лицом, отвечающим за их безопасность. Не позволяйте детям осуществлять чистку и техническое обслуживание устройства без присмотра взрослых.
- Не оставляйте детей без присмотра и следите за тем, чтобы они не играли с устройством. Не допускайте, чтобы пылесос оставался включенным без присмотра.

## Электропитание

---

- Прежде чем отключать вилку от сетевой розетки, следует выключить пылесос с помощью кнопки питания на корпусе устройства. Перед освобождением контейнера для пыли следует отключить вилку от сетевой розетки. Во избежание повреждений при отключении вилки от сетевой розетки следует держаться за саму вилку, а не за кабель.
- Перед чисткой или техническим обслуживанием устройства следует обязательно отключить вилку от сетевой розетки.
- Не рекомендуется использовать удлинители для подключения устройства.
- Во избежание возгорания или поражения электрическим током следует соблюдать приведенные ниже правила использования.
  - Не допускайте повреждения кабеля питания.
  - Не следует тянуть за кабель питания или прикасаться к вилке кабеля питания мокрыми руками.
  - Не следует подключать устройство к источникам питания с напряжением, не соответствующим нормам в отношении номинального напряжения, принятым в вашей стране. Не следует подключать устройство к сетевой розетке с помощью переходника, к которому подключено несколько устройств одновременно.
  - Не следует оставлять кабель питания на полу без присмотра.

- 
- Не следует использовать поврежденные кабель питания или вилку, а также плохо закрепленные сетевые розетки.
  - Перед подключением или отключением вилки кабеля питания от сетевой розетки следует выключить питание пылесоса. При этом не следует прикасаться пальцами к контактам вилки питания.
  - Не следует разбирать пылесос или вносить изменения в его конструкцию. Для замены поврежденного кабеля питания следует обратиться к производителю или в сервисную службу, где замену произведет квалифицированный специалист.
  - Удаляйте посторонние вещества или пыль с контактов вилки кабеля питания.
  - Когда пылесос не используется, отключайте его от источника питания. Прежде чем отключать вилку от сетевой розетки, следует выключить пылесос с помощью кнопки питания.
  - Чтобы избежать возникновения опасных ситуаций, при повреждении кабеля питания его замену должен производить изготовитель, сотрудник официальной сервисной службы или другой квалифицированный специалист.

## Использование

---

- Не перемещайте пылесос, держа его за шланг. Для подъема или переноса пылесоса используйте рукоятку на корпусе.
- Когда пылесос не используется, отключайте его от источника питания. Прежде чем отключать вилку от сетевой розетки, следует выключить пылесос с помощью кнопки питания.
- Не используйте устройство на улице, на влажных коврах или поверхностях.
- Не используйте это устройство на открытом воздухе, поскольку оно предназначено для использования только в домашних условиях.
  - Это может привести к неисправности или повреждению.
    - \* Очистка вне помещений: камень, цемент
    - \* Бильярдные: меловая пыль
    - \* Асептические помещения в больницах
- Не следует использовать пылесос для сбора жидкости (например, воды), лезвий, булавок или углей.
  - Это может привести к неисправности или повреждению.

- 
- Следите за тем, чтобы дети не прикасались к пылесосу во время его использования.
    - При сильном нагревании корпуса дети могут получить ожог.
  - Не вставайте и не садитесь на пылесос, и не подвергайте корпус ударам.
    - Это может привести к получению травм или повреждениям.
  - Не используйте пылесос для сбора просыпавшихся спичек, горящего пепла или окурков. Не храните пылесос вблизи кухонной плиты или других источников тепла. Горячий воздух может привести к деформации и обесцвечиванию пластиковых деталей устройства.
  - Не используйте пылесос для сбора твердых и острых предметов, поскольку они могут повредить детали устройства.
  - Не закрывайте всасывающее или выпускное отверстие.
  - Не используйте пылесос без контейнера для пыли и установленных фильтров.
  - Не используйте изношенные, деформированные или поврежденные фильтры. Устанавливайте фильтр должным образом.
    - В противном случае это может стать причиной попадания пыли и мусора в двигатель.
  - В случае утечки газа или при использовании горючих аэрозолей, таких как пылеудалитель, не прикасайтесь к сетевой розетке и откройте окна для проветривания помещения.
    - В таких случаях существует опасность взрыва или возгорания.
  - Не следует использовать данный пылесос для удаления строительных отходов и мусора, а также тонера лазерных принтеров. Фильтры следует хранить в чистых условиях для предотвращения скопления в них мелкой пыли.
  - При помощи пылесоса можно собирать только небольшое количество сухих чистящих средств и освежителей для ковров, порошков и мелкой пыли (например, муки).
  - Будьте крайне осторожны при уборке на лестнице.
  - Не используйте пылесос для сбора воды.
  - Не погружайте пылесос в воду для его очистки.
  - Шланг пылесоса необходимо регулярно проверять, и в случае повреждения его не следует использовать.
  - При сматывании кабеля питания следует придерживать вилку кабеля. Не допускайте, чтобы вилка кабеля болталась во время сматывания.

## Чистка и обслуживание

- Не поднимайте и не переносите пылесос, вставив щетку в паз для хранения.
- Не отжимайте пылевой фильтр после промывки.
  - Это может привести к деформации или повреждению пылевого фильтра.
- Перед очисткой следует обязательно отключить пылесос от сети. Для очистки корпуса следует использовать сухую ткань или полотенце. Не распыляйте воду непосредственно на пылесос и не используйте летучие вещества (например, бензол, растворитель или спирт) или горючие аэрозоли (например, пылеудалитель) для его очистки.
  - При нарушении функционирования устройства в результате попадания в него воды или другой жидкости следует выключить пылесос, отключить вилку кабеля питания от сетевой розетки, а затем обратиться в сервисную службу.
- Не следует использовать щелочные или промышленные моющие средства, освежители воздуха или (уксусную) кислоту для очистки моющихся деталей пылесоса. (См. приведенную ниже таблицу.)
  - Это может привести к повреждению, деформации или обесцвечиванию пластмассовых деталей.

Моющиеся детали		Контейнер для пыли в корпусе, пылевой фильтр
Разрешенные моющие средства	Нейтральное моющее средство	Очиститель для кухни
Запрещенные моющие средства	Щелочное моющее средство	Отбеливатель, средство для удаления плесени и т. д.
	Кислотосодержащие моющие средства	Керосин, эмульгатор и т. д.
	Промышленные моющие средства	NV-I, PB-I, Opti, спирт, ацетон, бензол, растворитель и т. д.
	Освежитель воздуха	Освежитель воздуха (аэрозоль)
	Нефть	Животное или растительное масло
	Прочие средства	Пищевая уксусная кислота, уксус, ледяная уксусная кислота и т. д.

- Не наступайте на шланг. Не ставьте на шланг тяжелые предметы.

---

## ВНИМАНИЕ

### Использование

---

- Не следует использовать трубку в каких-либо других целях, отличных от прямого назначения.
  - Это может привести к получению травм или повреждениям.
- Не следует вытягивать кабель питания до самого конца. Во время сматывания кабеля питания следует придерживать его рукой.
  - Попытка вытянуть кабель питания до самого конца может привести к его повреждению. Если не придерживать кабель питания во время сматывания, в результате неконтролируемого движения он может нанести травмы людям или повредить находящиеся вокруг предметы.
- При обнаружении необычных звуков, запаха или дыма, исходящего от пылесоса во время его работы, следует незамедлительно отключить вилку кабеля питания от сетевой розетки и обратиться в сервисную службу.
  - В противном случае возможно возгорание или поражение электрическим током.
- Не следует пользоваться пылесосом рядом с любыми нагревательными приборами (например, кухонными плитами), горючими аэрозолями или легковоспламеняющимися веществами.
  - Это может привести к возгоранию или деформации устройства.
- Для наиболее эффективной работы устройства освободьте контейнер для пыли до того, как он будет полностью заполнен.

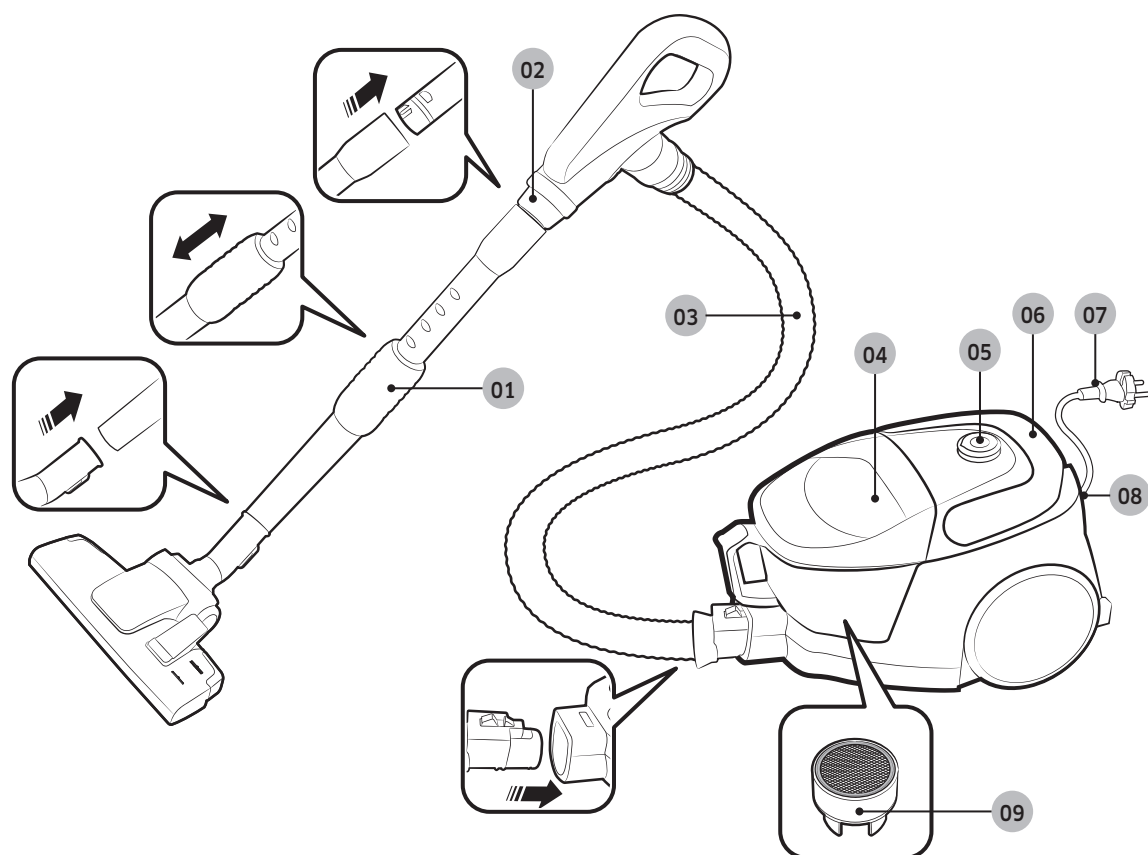
### Чистка и обслуживание

---

- Если пылесос не используется в течение длительного времени, его следует отключить от сети.
  - Несоблюдение этого требования может привести к поражению электрическим током или возгоранию.

# Компоненты устройства

Дизайн устройства может отличаться в зависимости от модели.



- 01 Трубка
- 02 Ручка шланга
- 03 Гофра шланга
- 04 Контейнер для пыли
- 05 Кнопка питания
- 06 Кнопка сматывания шнура / Ручка для переноски
- 07 Кабель питания
- 08 Выпускной фильтр
- 09 Турбина с защитой от засорения (Cyclone Force)

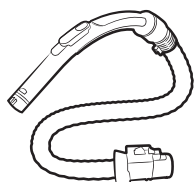


# Принадлежности

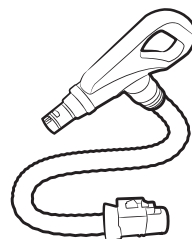
Принадлежности могут отличаться в зависимости от модели.



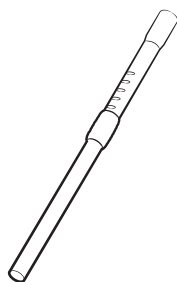
Шланг



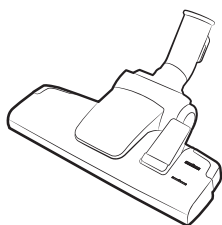
Шланг



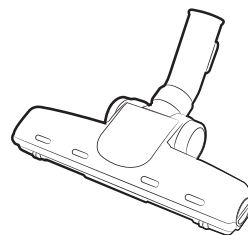
Шланг



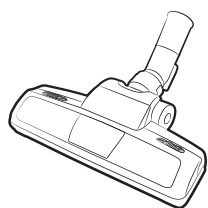
Трубка



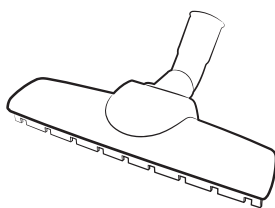
2-позиционная щетка



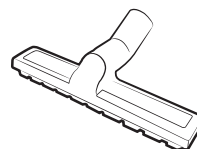
Щетка для уборки шерсти животных



Мощная щетка для уборки шерсти животных/насадка для уборки шерсти животных



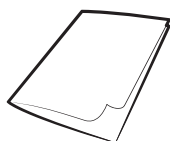
Щетка для паркета



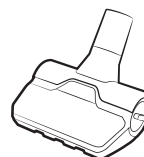
Щетка для твердых покрытий



Насадка «2 в 1»



Руководство пользователя



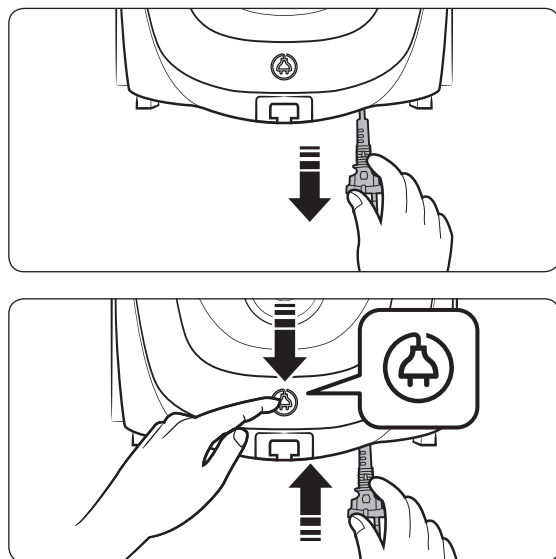
Насадка с защитой от засорения/мини-насадка для уборки шерсти животных

# Использование пылесоса

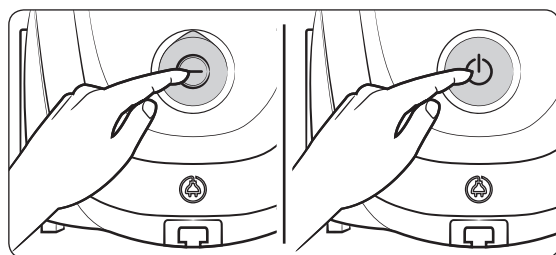
Управление всасыванием может отличаться в зависимости от модели.

## Элементы управления на корпусе

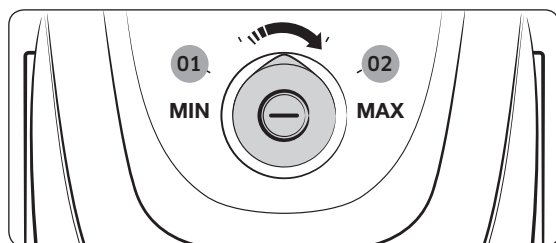
### Кабель питания



### Включение/выключение



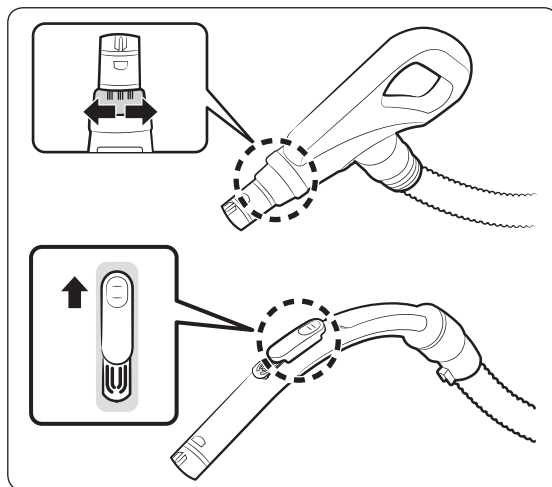
### Управление всасыванием



**01** Низкая мощность всасывания

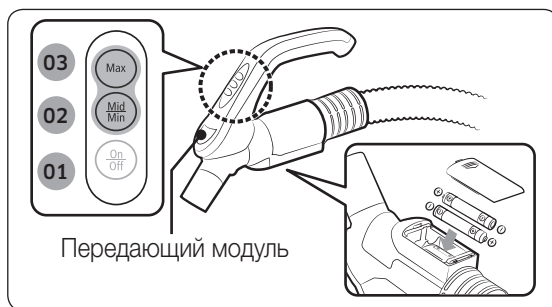
**02** Высокая мощность всасывания

## Использование рукоятки



### ПРИМЕЧАНИЕ

- Для очистки тканей снизьте мощность всасывания, воспользовавшись одним из методов, показанных на рисунке.
- Рукоятки не обеспечивают управление питанием устройства.



**01** Включение/выключение питания

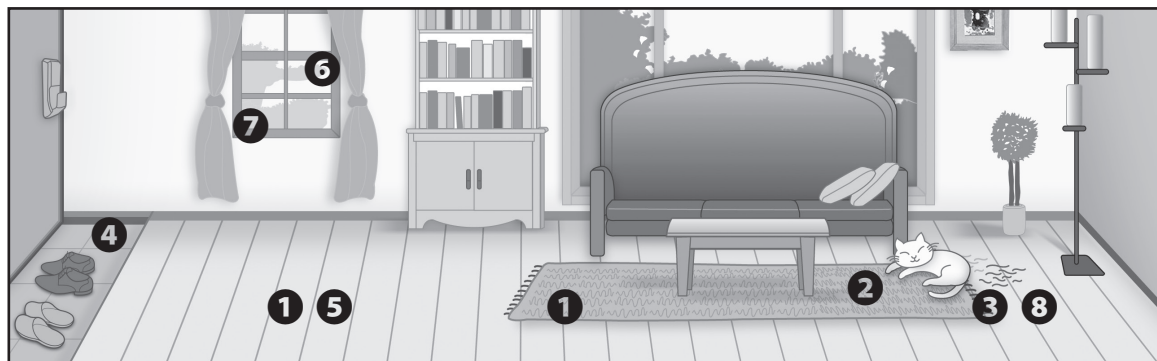
**02** Минимальная / средняя мощность всасывания

**03** Максимальная мощность всасывания

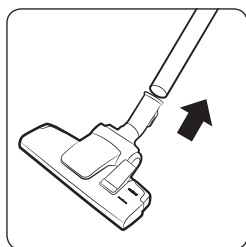
### ПРИМЕЧАНИЕ

- Не закрывайте передающий модуль рукой. Если он заблокирован, устройство не будет работать.

## Использование насадок



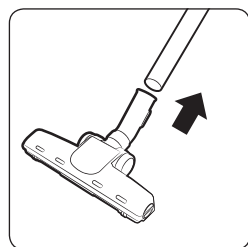
## Назначение насадок



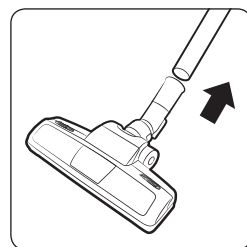
**1** 2-позиционная щетка

\* Пол

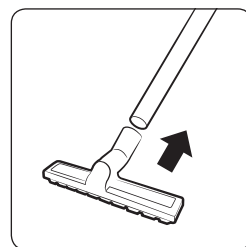
Ковровое покрытие



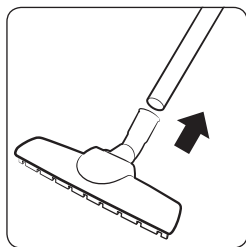
**2** Щетка для уборки шерсти животных



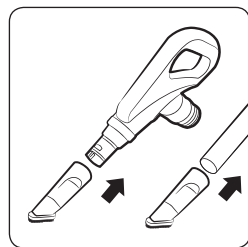
**3** Мощная щетка для уборки шерсти животных/насадка для уборки шерсти животных



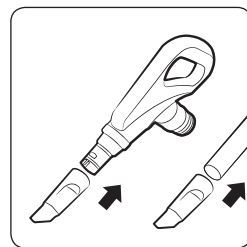
**4** Щетка для твердых покрытий



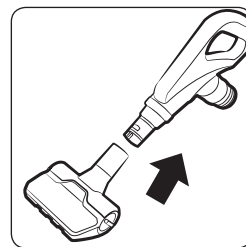
**5** Щетка для паркета



**6** Насадка для удаления пыли



**7** Щелевая насадка

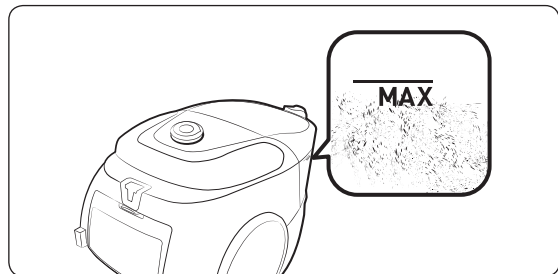


**8** Насадка с защитой от засорения/мини-насадка для уборки шерсти животных

# Чистка и обслуживание устройства

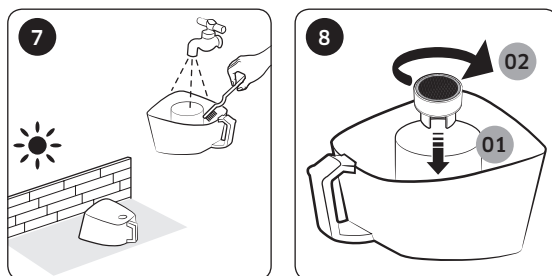
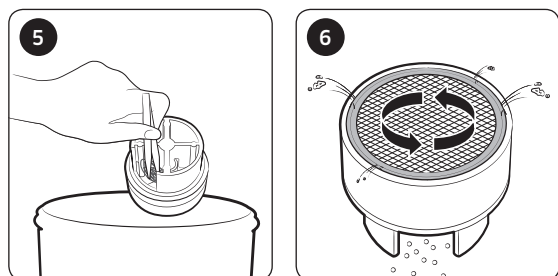
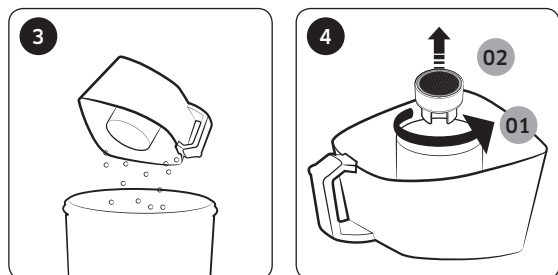
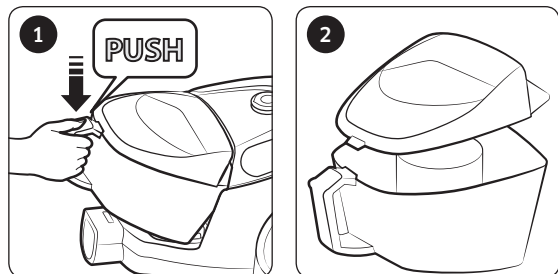
Перед очисткой следует отключить пылесос от сети.

## Определение необходимости очистки контейнера для пыли



## Очистка контейнера для пыли

Очистите контейнер для пыли, если в нем скопилось большое количество пыли.



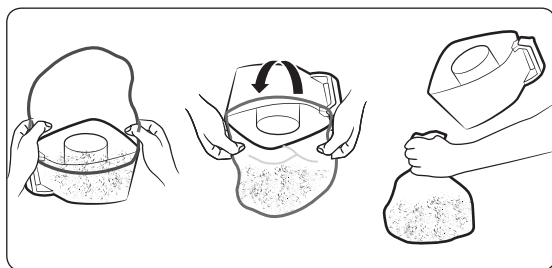
\* Турбина с защитой от засорения (Cyclone Force)

- В соответствии с внутренним тестированием. Тестирование вентилятора турбины проводилось на напольном покрытии со смешанным загрязнением, включающим в себя волосы и шерсть.

### ⚠ ВНИМАНИЕ

- Если для очистки требуются специальные приспособления, соблюдайте осторожность, чтобы не повредить сетку.

## Рекомендованный способ очистки контейнера для пыли



## Очистка пылевого фильтра

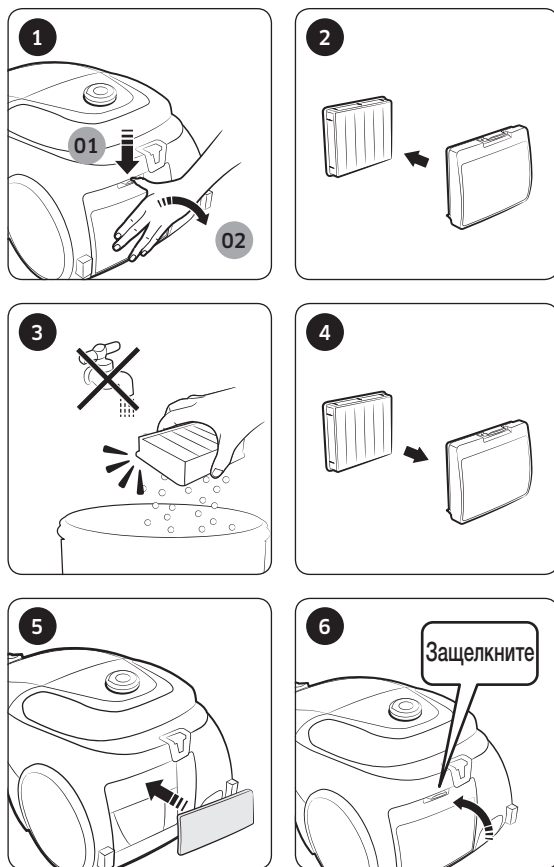


### **⚠ ВНИМАНИЕ**

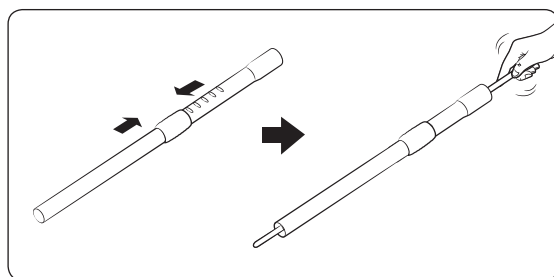
- Прежде чем устанавливать пылевой фильтр в корпус пылесоса, убедитесь, что он полностью высох. Для просушки фильтра требуется не менее 12 часов.



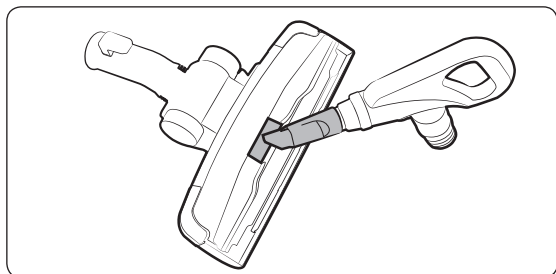
## Очистка выпускного фильтра



## Очистка трубки

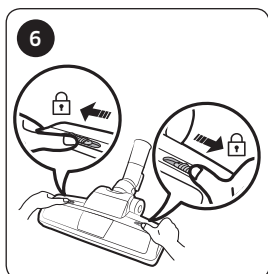
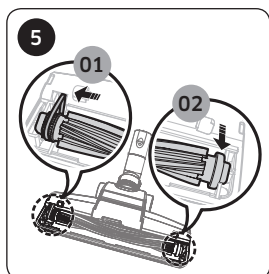
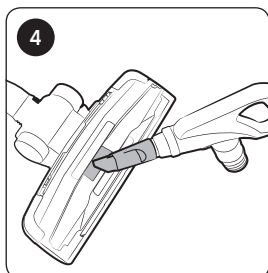
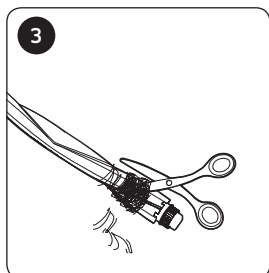
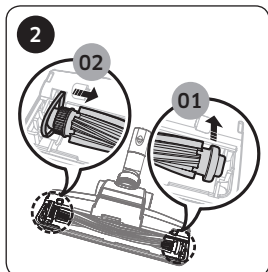
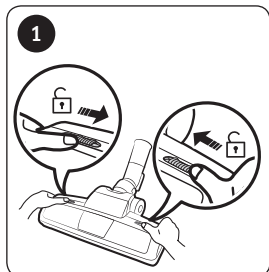


## Очистка щетки

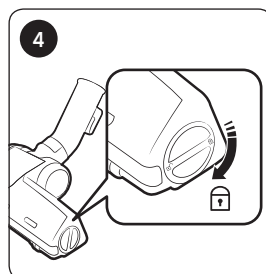
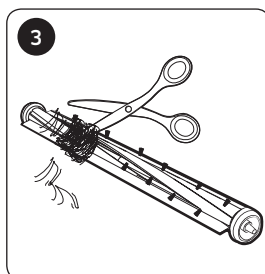
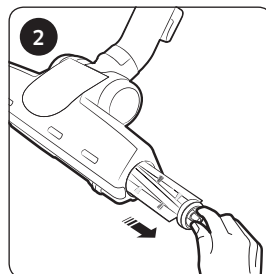
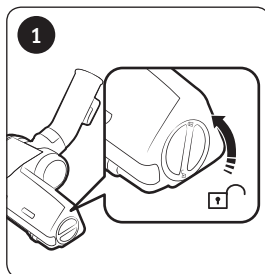


2-позиционная щетка

\* Для [2-позиционная щетка], [Щетки для паркета], [Насадка с защитой от засорения/мини-насадка для уборки шерсти животных] и [Щетки для твердых покрытий] используется аналогичная процедура очистки.

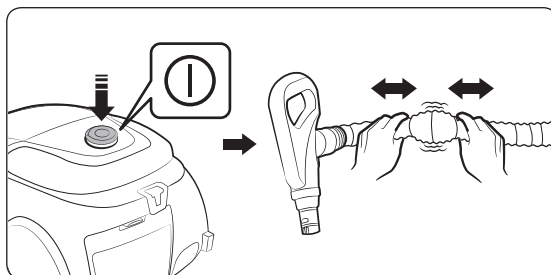


Мощная щетка для уборки шерсти животных/  
насадка для уборки шерсти животных

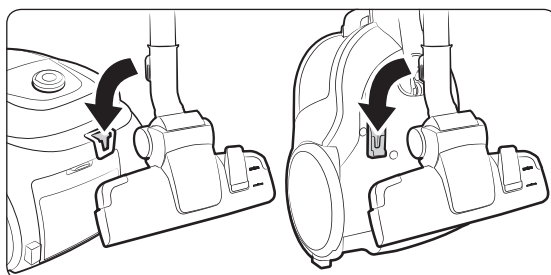


Щетка для уборки шерсти животных

## Очистка шланга



## Хранение пылесоса





# Примечания и предупреждения

---

## Использование

---

### ПРИМЕЧАНИЕ

- Характеристики устройства могут отличаться в зависимости от модели.
- Если регулятор на рукоятке шланга не работает, для управления пылесосом можно использовать кнопку [Питание] на корпусе устройства.
- При использовании насадки для удаления пыли или щелевой насадки от пылесоса может передаваться вибрация.
- Если пылесос не работает, замените батареи. Если проблему устранить не удастся, обратитесь к официальному дилеру. Используйте 2 батареи типа AA.

### ВНИМАНИЕ

- При отключении вилки кабеля питания от сетевой розетки следует держаться за саму вилку, а не за кабель.
- Не нажимайте кнопку на ручке контейнера для пыли при переноске пылесоса.
- Убирая пылесос на хранение, следует закрепить насадку для пола в небольшом пазу в нижней части корпуса.

---

## Чистка и обслуживание

---

### ПРИМЕЧАНИЕ

- При очистке пылевого фильтра следует добавить нейтральное моющее средство в теплую воду и замочить в ней фильтр перед промывкой на 30 минут.
- Не промывайте выпускной фильтр водой.
- Для обеспечения наилучших результатов выпускной фильтр следует заменять раз в год.
- Для предотвращения появления царапин на очищаемой поверхности следует регулярно проверять состояние щеток и заменять их в случае износа.
- Сменные фильтры можно приобрести в местной сервисной службе компании Samsung.
- При нажатии кнопки для сматывания кабеля питания его следует придерживать, поскольку в результате неконтролируемого движения кабеля во время сматывания можно получить травму.
- Если сматывание кабеля питания затруднено, вытяните его на 2–3 м, после чего повторно нажмите кнопку для сматывания.
- Чтобы освободить и очистить контейнер для пыли, можно промыть его холодной водой.
- При значительном уменьшении мощности всасывания очистите пылевой фильтр (см. раздел «Очистка пылевого фильтра»).

### ВНИМАНИЕ

- Прежде чем устанавливать пылевой фильтр в корпус пылесоса, убедитесь, что он полностью высох.
  - Для просушки фильтра требуется не менее 12 часов.
- Пылевой фильтр следует сушить в затененном месте, где он не будет подвергаться воздействию прямых солнечных лучей, чтобы предотвратить его деформацию или выцветание.
- При значительном уменьшении эффективности всасывания или сильном нагревании пылесоса во время работы следует выполнить очистку выходного фильтра.
- В случае неправильной установки пылевого фильтра эффективность всасывания может значительно снизиться.
- Если вам не удастся извлечь посторонние предметы из шланга, обратитесь в ближайшую сервисную службу.
- Пылесос следует хранить в тени для предотвращения деформации или выцветания.
- При смене батарей пылесоса следуйте инструкциям, приведенным ниже.
  - Запрещается разбирать или перезаряжать батареи.
  - Не нагревайте батареи и не подвергайте их воздействию огня.
  - Соблюдайте полярность (+) и (-).
  - Утилизируйте батареи надлежащим образом.

# Устранение неисправностей

Неисправность	Проверка
Двигатель не запускается.	<ul style="list-style-type: none"><li>• Проверьте состояние кабеля питания, вилки кабеля питания и сетевой розетки.</li></ul>
Постепенно снижается мощность всасывания.	<ul style="list-style-type: none"><li>• Убедитесь в отсутствии засора. При необходимости удалите его.</li><li>• Проверьте состояние фильтров. При необходимости очистите их в соответствии с иллюстрациями в данном руководстве.<ul style="list-style-type: none"><li>– Если фильтры находятся в ненадлежащем состоянии, замените их новыми.</li></ul></li></ul>
Кабель питания сматывается не полностью.	<ul style="list-style-type: none"><li>• Вытяните кабель питания на 2–3 м и нажмите кнопку для сматывания.</li></ul>
Корпус сильно нагревается	<ul style="list-style-type: none"><li>• Проверьте состояние фильтров. При необходимости очистите их в соответствии с иллюстрациями в данном руководстве.</li></ul>
Возникновение разрядов статического электричества.	<ul style="list-style-type: none"><li>• Установите более низкую интенсивность всасывания.</li><li>• Также к этому может приводить слишком сухой воздух в помещении. Проветрите помещение, чтобы восстановить нормальный уровень влажности воздуха.</li></ul>
Во время использования происходит остановка устройства	<ul style="list-style-type: none"><li>• Этот пылесос оснащен специальным термостатом, который защищает двигатель в случае его перегрева. Если пылесос внезапно отключается, выключите его и отключите вилку кабеля питания от сетевой розетки. Проверьте пылесос на наличие потенциальных причин перегрева, таких как заполнение контейнера для пыли, перекрытие шланга, трубки или засорение фильтра. При обнаружении указанных проблем устраните их и подождите не менее 30 минут, прежде чем снова использовать пылесос.</li></ul>
Уровень шума при работе пылесоса повысился, а мощность всасывания уменьшилась.	<ul style="list-style-type: none"><li>• Извлеките турбину с защитой от засорения из пылесборника и удалите из нее пыль.</li><li>• После очистки турбины с защитой от засорения установите ее обратно в пылесборник надлежащим образом.</li></ul>

Русский	<p>Символ «не для пищевой продукции» применяется в соответствии с техническим регламентом Таможенного союза «О безопасности упаковки» 005/2011 и указывает на то, что упаковка данного продукта не предназначена для повторного использования и подлежит утилизации. Упаковку данного продукта запрещается использовать для хранения пищевой продукции.</p>
	<p>Символ «петля Мебиуса» указывает на возможность утилизации упаковки. Символ может быть дополнен обозначением материала упаковки в виде цифрового и/или буквенного обозначения.</p>

### Правила утилизации электрического и электронного оборудования

#### Правильная утилизация устройства (Утилизация электрического и электронного оборудования):



- Если вы решили утилизировать ваше устройство, то отключите его от электрической сети и перережьте провод питания
- Данная маркировка на изделии, принадлежностях или указанная в документации к нему, обозначат, что по истечению срока службы устройство и его принадлежности (например, зарядное устройство, гарнитура, USB-кабель) не следует выбрасывать вместе с другими бытовыми отходами. Во избежание нанесения вреда окружающей среде или здоровью человека от неконтролируемого выброса отходов, устройство необходимо утилизировать отдельно от других отходов и надлежащим образом переработать для повторного использования
- Для получения детальной информации месте и способе экологически безопасной утилизации потребителям необходимо обратиться либо к продавцу данного устройства, либо в уполномоченные местные органы
- Юридическим лицам необходимо обратиться к поставщику, чтобы проверить сроки и условия договора купли-продажи. Данное изделия и принадлежности к нему запрещено утилизировать вместе с другими видами отходов.

---

**Производитель :**

Самсунг Электроникс Ко., Лтд., (Мэтан-донг) 129, Самсунг-ро, Енгтонг-гу, г. Сувон,  
Кёнги-до, Республика Корея

**Адрес мощностей производства :**

«Самсунг Электроникс Хошимин СЕ», Лот И-11, Д2 Роуд, Сайгон Хай-Тек Парк, Танг Нён Фу Б Уорд,  
Дистрикт 9, Хошимин Сити, Вьетнам

**Страна производства :**

Вьетнам

**Импортер в России :**

ООО «Самсунг Электроникс Рус Компани», Российская Федерация, 123242, г. Москва, Новинский  
бульвар, д. 31, помещение 1, 2

## ТЕХНИЧЕСКИЕ ХАРАКТЕРИСТИКИ И ПАРАМЕТРЫ

МОДЕЛЬ	МОЩНОСТЬ ВСАСЫ ВАНИЯ (Вт)	ПОТРЕБЛЯЕМАЯ МОЩНОСТЬ (Вт)	НАПРЯЖЕНИЕ (В)	ЧАСТОТА (Гц)	ВЕС(КГ)		РАЗМЕРЫ(ММ)	
					устройство	брутто	без упаковки	брутто
SC15M3120VB	320	1500	230	50	4.6	7.6	272x407x234	308x550x328
SC15M3140V1	320	1500	230	50	4.6	8.0	272x407x234	308x550x328
SC15M31A0HG	320	1500	230	50	4.5	7.5	272x407x234	308x550x328
SC15M31B0HN	320	1500	230	50	4.5	7.9	272x407x234	308x550x328
SC18M3120VB	380(230V)/370(220V)	1800	230	50	4.8	7.8	272x407x234	308x550x328
SC18M3120V1	380(230V)/370(220V)	1800	230	50	4.8	7.8	272x407x234	308x550x328
SC18M3120VU	380(230V)/370(220V)	1800	230	50	4.8	7.8	272x407x234	308x550x328
SC18M3110VB	380(230V)/370(220V)	1800	230	50	4.8	7.7	272x407x234	308x550x328
SC18M3140VN	380(230V)/370(220V)	1800	230	50	4.8	8.0	272x407x234	308x550x328
SC18M3130V1	380(230V)/370(220V)	1800	230	50	4.8	7.8	272x407x234	308x550x328
SC18M3160VG	380(230V)/370(220V)	1800	230	50	4.8	8.2	272x407x234	308x550x328
SC18M3150VU	380(230V)/370(220V)	1800	230	50	4.8	8.0	272x407x234	308x550x328
SC18M31A0HP	380(230V)/370(220V)	1800	230	50	4.8	7.8	272x407x234	308x550x328
SC18M31A0HU	380(230V)/370(220V)	1800	230	50	4.8	7.8	272x407x234	308x550x328
SC18M31B0HN	380(230V)/370(220V)	1800	230	50	4.8	8.1	272x407x234	308x550x328
SC18M31C0HG	380(230V)/370(220V)	1800	230	50	4.8	8.3	272x407x234	308x550x328
SC18M31D9HD	380(230V)/370(220V)	1800	230	50	4.8	8.9	272x407x234	327x577x363

**EAC SAMSUNG**

Если у вас есть вопросы или предложения относительно продукции Samsung, обратитесь в центр поддержки покупателей SAMSUNG.

Страна	Центр поддержки покупателей	Веб-сайт
RUSSIA	8-800-555-55-55	<a href="http://www.samsung.com/ru/support">www.samsung.com/ru/support</a>
KAZAKHSTAN	8-10-800-500-55-500 (GSM: 7799)	<a href="http://www.samsung.com/kz_ru/support">www.samsung.com/kz_ru/support</a>
UZBEKISTAN	00-800-500-55-500 (GSM: 7799)	<a href="http://www.samsung.com/support">www.samsung.com/support</a>
TAJIKISTAN	8-10-800-500-55-500 (GSM: 8888)	<a href="http://www.samsung.com/support">www.samsung.com/support</a>
KYRGYZSTAN	00-800-500-55-500 (GSM: 9977)	<a href="http://www.samsung.com/support">www.samsung.com/support</a>
GEORGIA	0-800-555-555	<a href="http://www.samsung.com/support">www.samsung.com/support</a>
ARMENIA	0-800-05-555	<a href="http://www.samsung.com/support">www.samsung.com/support</a>
AZERBAIJAN	0-88-555-55-55	<a href="http://www.samsung.com/support">www.samsung.com/support</a>

Подлежит использованию по назначению в нормальных условиях Срок службы : 7лет



# Шаңсорғыш

---

## Пайдаланушы нұсқаулығы

SC15M31\*\*\*\* Сериялары / SC18M31\*\*\*\* Сериялары

---

- Бұл құрылғыны іске қосар алдында, нұсқауларды мұқият оқып шығыңыз.
- Тек үй ішінде қолдануға арналған.



**SAMSUNG**

# Мазмұны

---

## ДАЙЫНДЫҚ

Қауіпсіздік туралы ақпарат	3
Маңызды сақтық шаралары	4

## ОРНАТУ

Бөлшектердің атаулары	10
Керек-жарақтары	11

## ІСКЕ ПАЙДАЛАНУ

Шаңсорғышты пайдалану	12
Корпусты пайдалану	12
Тұтқаны пайдалану	12
Шөткелерді пайдалану	13

## КҮТІМ КӨРСЕТУ

Тазалау және күтіп ұстау	14
Шаң сауытын тазалайтын кездер	14
Шаң сауытын тазалау	14
Шаң сүзгіні тазалау	15
Ауа шығару сүзгісін тазалау	15
Түтікті тазалау	15
Шөткені тазалау	16
Түтікшені тазалау	16
Шаңсорғышты сақтап қою	16

## ҚОСЫМШАЛАР

Ескертпелер мен ескертулер	17
Қолдану барысында	17
Тазалау және күтім көрсету	18
Ақаулықты түзету	19

# Қауіпсіздік туралы ақпарат

---

- Құрылғыны іске қосар алдында, осы нұсқаулықты мұқият оқып шығып, кейін қарап жүру үшін сақтап қойыңыз.
- Себебі төменде көрсетілген құрылғыны іске қосу нұсқауларында әр түрлі үлгілер қамтылғандықтан, сіздің шаңсорғышыңыздың техникалық сипаттамасы, осы нұсқаулықта көрсетілген құрылғылардан сәл өзгеше болуы мүмкін.

## Нұсқаулықта қолданылған Абайлаңыз/Ескерту белгілері

---

### ЕСКЕРТУ

Өлім қатері немесе ауыр жарақат алу қаупі барын көрсетеді.

### АБАЙЛАҢЫЗ

Адам жарақат алуы немесе мүлікке зиян келуі мүмкін екенін ескертеді.

## Басқа қолданылған белгілер

---

### ЕСКЕРТПЕ

Келесі мәтінде маңызды қосымша ақпарат барын көрсетеді.

---

## Маңызды сақтық шаралары

---

Электрлі құрылғыны қолданған кезде, негізгі сақтық шараларын сақтау керек, соның ішінде:

### ЕСКЕРТУ

Бұл шаңсорғыш тек үй шаруасында пайдалануға арналған.

Шаңсорғышты құрылыс жұмыстарының қалдықтарын немесе қоқыстарын, лазерлік принтерлерінің тонерін жинауға тыйым салынған. Шаң сүзгісін әрқашан таза күйде сақтаңыз, онда майда шаңның жиналуына жол бермеңіз. Кілем тазалауға арналған құрғақ ұнтақ немесе майда шаңды, мысалы үшін ұнды, аздан сору тиіс. Шаңсорғышты қолданғаннан кейін оның шаңжинағышы мен шаң сүзгіні жақсылап тазалау жөн. Шаңсорғышты шаңжинағышы мен шаң сүзгісіз қолдануға немесе ескірген, бұзылған шаңжинағышымен қолдануға болмайды. Шаңжинағышты әрқашан дұрыс қалпында, берілген нұсқауларға сәйкес орнатыңыз. Осы талаптар орындалмаған жағдайда шаңсорғыштың ішкі бөлшектеріне нұқсан келуі және кепілдік заңды күшінен айырылуы мүмкін. Микро сүзгіні жуғаннан кейін оны шаңсорғыштан бұрап шығармаңыз. Шығарған жағдайда сүзгі бұзылуы немесе дұрыс жұмыс істемеуі мүмкін. Сүзгі бұзылған немесе дұрыс жұмыс істемеген жағдайда оны жаңасына ауыстырыңыз. (Осы талаптар орындалмаған жағдайда шаң мен қоқыс моторға кіретін болады). Сүзгінің түйіспелі беті және оны орнатуға арналған кемедегінің ортасындағы саңылауларын жойып сүзгіні дұрыс қалпында орнатыңыз (осы талаптар орындалмаған жағдайда шаң мен қоқыс моторға кіретін болады).

### Жалпылама ақпарат

---

- Нұсқаулардың барлығын мұқият оқып шығыңыз. Тоққа қосар алдында электр желісіндегі кернеудің, шаңсорғыштың астыңғы жағындағы техникалық ақпарат тақтайшасында көрсетілген мәнге сай келетініне көз жеткізіңіз.

- 
- Бұл құрылғы кембағал, сезім мүкістігі бар немесе ақыл-есі кем, құрылғыны қолдану тәжірибесі жоқ не қолдана білмейтін адамдар (балаларды қоса алғанда) қолдануға арналмаған. Олар осы құрылғыны өз қауіпсіздігін қамтамасыз ететін адамның нұсқауы немесе қадағалауы бойынша пайдалануға тиіс. Балаларға ересектердің бақылауынсыз тазалауға және құрылғыны жөндеуге тыйым салынған.
  - Балаларды құрылғымен ойнамас үшін қадағалап отыру керек. Шаңсорғышты ешқашан қараусыз іске қосып қоюға болмайды.

## Қуат туралы

---

- Шаңсорғыштың ашасын тоқтан суырмай тұрып, корпусындағы тетігін басып сөндіріңіз. Шаң сауытын тазалар алдында ашаны розеткадан суырыңыз. Құрылғыға нұқсан келтірмеу үшін, оны сымынан тартпай, ашасын қысып ұстап суырыңыз.
- Құрылғыны тазалау немесе оған күтім көрсету жұмыстарын жүзеге асыру үшін ашаны розеткадан суыру керек.
- Ұзартқыш сымды қолдану ұсынылмайды.
- Электр тоғы соғу немесе өрт шығу қатеріне жол бермеңіз.
  - Қуат сымын бүлдіріп алмаңыз.
  - Қуат сымын тым қатты тартып суырмаңыз немесе оны су қолмен ұстамаңыз.
  - Номиналды қуат мәнінен басқа қуат көзін пайдалануға болмайды және сондай-ақ көп ұялы розеткаға бір мезгілде бірнеше құрылғыны қатарынан қосуға болмайды.
  - Қуат сымын еденде қараусыз қалдырмаңыз.
  - Зақымданған ашаны, қуат сымын немесе босап тұрған розетканы қолданбаңыз.
  - Қуат ашасын розеткаға қосу алдында токты сөндіріп, саусақтарыңыз қуат ашасының істікшелеріне тиіп тұрмағанына көз жеткізіңіз.
  - Шаңсорғышты бөлшектемеңіз немесе өзгертпеңіз. Қуат сымына нұқсан келсе, оны уәкілетті техникке ауыстыртып алу үшін өндірушіге немесе қызмет көрсету агентіне хабарласыңыз.

- 
- Қуат ашасының істігі мен түйіспе бөлшегіндегі шаңды немесе кез келген бөтен заттарды тазалаңыз.
  - Шаңсорғыш қолданылмай тұрған кезде тоқтан суырыңыз. Тоқтан суырар алдында қуат тетігін сөндіріңіз.
  - Қорек сымы бүлініп қалса, қатерлі жағдай орын алмас үшін оны өндіруші немесе өндірушінің уәкілетті агенті немесе білікті адам ауыстыруға тиіс.

### Қолдану барысында

---

- Шаңсорғышты түтігінен ұстап алып жүрмеңіз. Шаңсорғышты көтеру немесе алып жүру үшін шаңсорғыш корпусындағы тұтқаны пайдаланыңыз.
- Шаңсорғыш қолданылмай тұрған кезде тоқтан суырыңыз. Тоқтан суырар алдында қуат тетігін сөндіріңіз.
- Далада немесе дымқыл жерде немесе дымқыл беттерге қойып пайдаланбаңыз.
- Бұл өнімді далада қолданбаңыз, себебі бұл тек үй ішінде ғана пайдалануға арналған.
  - Дұрыс жұмыс істемей қалу немесе зақым келу қаупі бар.
    - \* Даланы тазалау: Тас, цемент
    - \* Биллярд бөлмесі: Бор ұнтағы
    - \* Аурухананың зарарсыздандыру бөлмесі
- Шаңсорғышты сұйық заттарды (мысалы, су), заттың жүздерін, істік не оттың күлін сорғызу үшін пайдаланбаңыз.
  - Дұрыс жұмыс істемей қалу немесе зақым келу қаупі бар.
- Шаңсорғышты пайдалану барысында балалар ұстап қоюға жол бермеңіз.
  - Корпус қатты қызып кетсе, балалар күйіп қалуы мүмкін.
- Корпусқа ешнәрсе орнатпаңыз немесе физикалық әсер тигізбеңіз.
  - Жарақат алуға немесе зақым келтіруге әкелуі мүмкін.



- 
- Шаңсорғышты сіріңкені, ыстық күлді немесе темекі тұқылын тазалау үшін қолданбаңыз. Шаңсорғышты пештен және басқа қызу көздерінен алыс ұстаңыз. Қызудың әсерінен құрылғының пластик бөліктерінің өңі кетуі немесе деформациялануы мүмкін.
  - Қатты, өткір заттарды шаңсорғышпен тазаламаңыз, себебі шаңсорғыштың бөлшектеріне нұқсан келтіруі мүмкін.
  - Ауа соратын немесе шығаратын саңылауларын бітемеңіз.
  - Шаңсорғышты шаң қалтасын және сүзгілерді салмай қолданбаңыз.
  - Тозған, бүлінген не зақымдалған сүзгілерді қолданбаңыз. Сүзгіні дұрыс орнатыңыз.
    - Бұл шаң мен қоқыстың моторға енуіне себеп болуы мүмкін.
  - Газ жылыстап ақса немесе шаң тазалағыш тәрізді тұтанғыш спрейді пайдалансаңыз, розеткаға қол тигізбеңіз және бөлмені желдету үшін терезелерді ашыңыз.
    - Жарылыс немесе өрт шығу қаупі бар.
  - Шаңсорғышты ғимараттардың ішіндегі қоқыстар мен қалдықтарды, лазер принтерінің ұнтақ бояғыш затын тазалау үшін қолданбаңыз. Сүзгілерге өте ұсақ шаң жиналып қалмас үшін уақытылы тазалап отырыңыз.
  - Құрғақ кілем тазалағаштар немесе сергіткіштер, ұнтақтар және ұн сияқты ұсақ шаңды шаңсорғышпен өте аз мөлшерде тазалау керек.
  - Баспалдақтарды ерекше күтіммен тазалаңыз.
  - Суды сорғызып алу үшін пайдаланбаңыз.
  - Тазалау үшін суға батырмаңыз.
  - Бұл түтікті үнемі тексеріп, зақым келсе пайдаланбау керек.
  - Сым орауышына ораған кезде ашаны ұстап тұрыңыз. Ораған кезде ашаның оралып қалуына жол бермеңіз.

## Тазалау және күтім көрсету

- Шаңсорғыштың шөткесі кертiкке салынып тұрғанда көтеруге немесе алып жүруге болмайды.
- Шаң сауытын жуғаннан кейiн ешқашан майыстырмаңыз.
  - Бұл сүзгiнiң деформациялануына немесе зақымдалуына әкелуi мүмкiн.
- Корпусты тазалау үшiн құрғақ сүлгiнi немесе шүберектi пайдаланыңыз, шаңсорғышты тазалау алдында токтан ажыратыңыз. Тазалау үшiн суды тура бұрқуге немесе тұтанғыш материалдарды (мысалы, бензол, сұйылтқыш немесе спирт) немесе жанғыш спрейлердi (мысалы, шаң арылтқыш) пайдалануға болмайды.
  - Құрылғыға су немесе басқа зат кiрiп, дұрыс жұмыс iстемеуге әкелсе, шаңсорғышты сөндiрiп, ашасын розеткадан суырып, содан кейiн қызмет көрсету техникiне хабарласыңыз.
- Шаңсорғыштың жууға болатын бөлiктерiн жуу үшiн сiлтi немесе өнеркәсiптiк жуғыш заттарды, ауа сергiткiштердi немесе (сiрке суын) қышқылдарды пайдаланбаңыз. (Келесi кестеге қараңыз).
  - Бұл пластик бөлiктердi зақымдауы, майыстыруы немесе түсiн кетiруi мүмкiн.

Жууға болатын бөлiктерi		Корпустың шаң сауыты, шаң сүзгiсi
Қолжетiмдi жуғыш зат	Бейтарап жуғыш зат	Ас үй тазалағышы
Қолжетiмсiз жуғыш зат	Сiлтiлi жуғыш заттар	Ағартқыштар, зең тазалағыштар, т.б.
	Қышқылы бар жуғыш заттар	Парафин майы, эмульгатор, т.б.
	Өнеркәсiптiк жуғыш зат	NV-I, PB-I, Опти, спирт, ацетон, бензол, сұйылтқыш, т.б.
	Ауа сергiткiш	Ауа сергiткiш (спрей)
	Май	Жануар не көкөнiс майы
т.б.		Тағамға қолдануға болатын сiрке қышқылы, сiрке суы, кристалл сiрке қышқылы, т.б.

- Түтiкшелер жинағын аяқпен баспаңыз. Түтiкшеге салмақ салмаңыз.

---

## ⚠ АБАЙЛАҢЫЗ

### Қолдану барысында

---

- Түтікті өзінің арналған мақсатынан басқа мақсатта қолданбаңыз.
  - Жарақат алуға немесе зақым келтіруге әкелуі мүмкін.
- Қуат сымын толығымен тартпаңыз, оны қайта орау барысында бір қолмен ұстап тұрыңыз.
  - Егер толығымен тартқыңыз келсе, қуат сымына зақым келуі мүмкін және қуат сымын ораған кезде ұстап тұрмасаңыз, оған ие бола алмай қалып, айналадағы адамдарды жарақаттауыңыз немесе заттарға зақым келтіруіңіз мүмкін.
- Шаңсорғыштан әдеттен тыс дыбыс, иіс немесе түтін сезілсе, қуат сымын дереу ағытып, қызмет көрсету технигіне хабарласыңыз.
  - Электр қатері орын алуы немесе өрт шығуы мүмкін.
- Шаңсорғышты қыздыру құрылғыларының қасында (мысалы, пеш), жанғыш спрей немесе тұтанғыш материалдардың қасында пайдаланбаңыз.
  - Өрт шығаруы немесе өнімді деформациялауы мүмкін.
- Шаңсорғыш тиімді түрде жұмыс жасау үшін, оның шаң сауытын толтырмай тұрып босатыңыз.

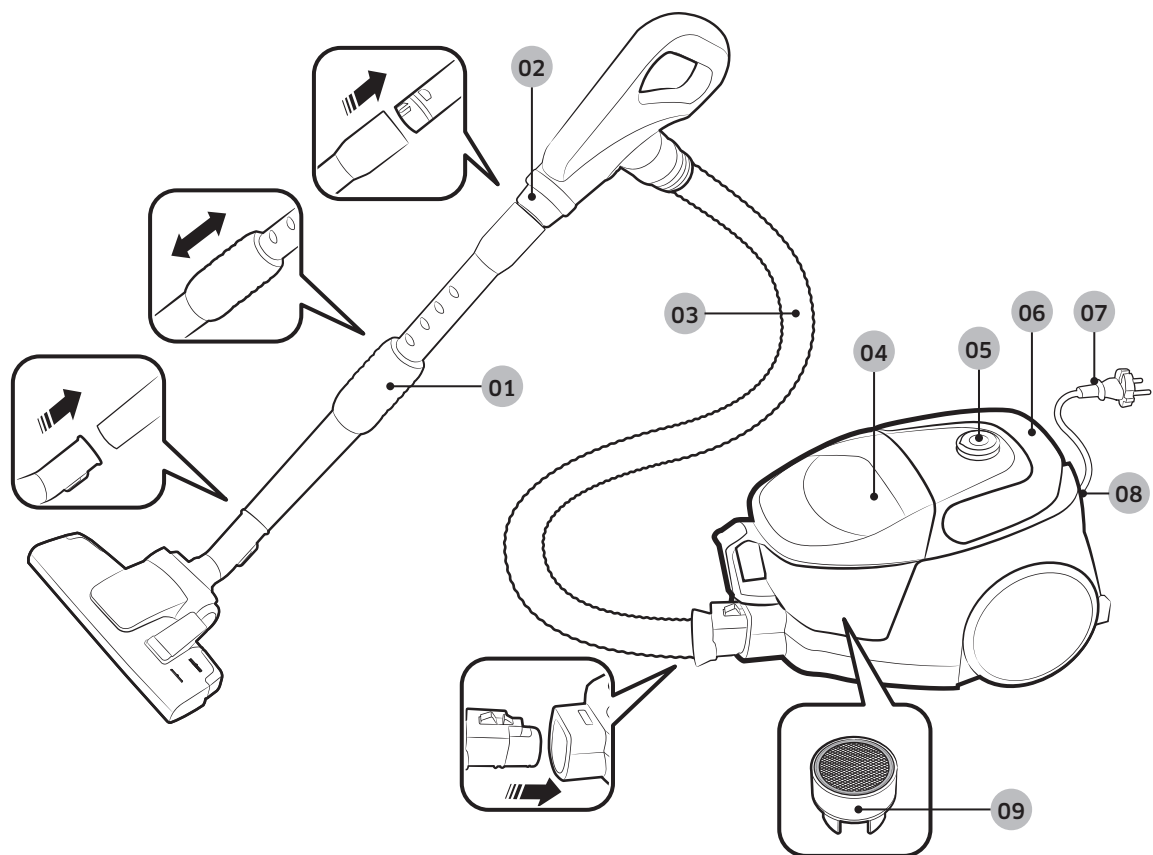
### Тазалау және күтім көрсету

---

- Шаңсорғышты ұзақ уақыт пайдаланбасаңыз, ток көзінен ағытып қойыңыз.
  - Ток соғу немесе өрт шығу қаупін тудыруы мүмкін.

# Бөлшектердің атаулары

Өнім жобасы үлгілерге байланысты әртүрлі болуы мүмкін.



**01** Түтік

**02** Тұтқа

**03** Түтікше

**04** Шаң сауыты

**05** Қуат түймесі

**06** Сымды орау түймесі / Тасымалдау тұтқасы

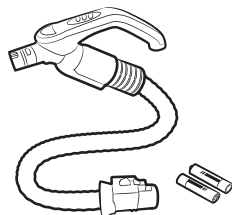
**07** Қуат сымы

**08** Шығыс сүзгісі

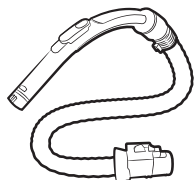
**09** Шырмалудан сақтайтын турбина (циклон күшінің көмегімен)

# Керек-жарақтары

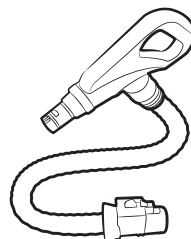
Керек-жарақтар үлгілерге байланысты әртүрлі болуы мүмкін.



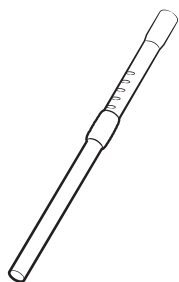
Түтікше



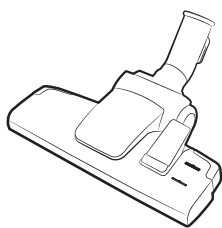
Түтікше



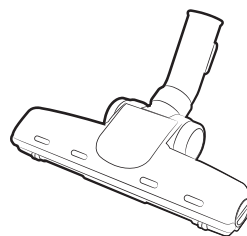
Түтікше



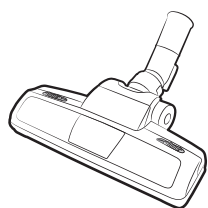
Түтік



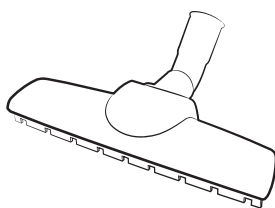
2-қадамды шөтке



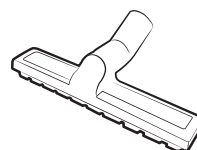
Қыл-қыбыр шөткесі



Жануарлар үшін қарқынды  
плюс құралы / Үй  
жануарларының күтіміне  
арналған шөтке



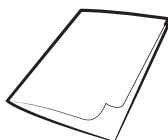
Паркет шебері



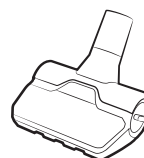
Сөндіргіш импульс  
алаңының шөткесі



2-in-1 керек-жарақтар



Пайдаланушы нұсқаулығы



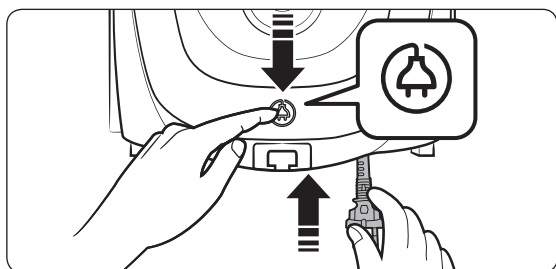
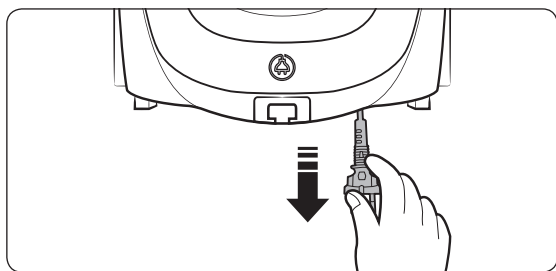
Шырмалудан сақтайтын  
құрал/Жануарларға  
арналған шағын құрал

# Шаңсорғышты пайдалану

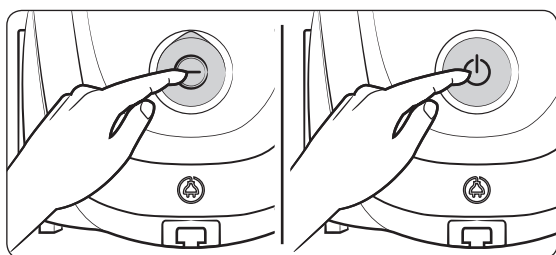
Сору деңгейін басқару өнім үлгілеріне байланысты әр түрлі болуы мүмкін.

## Корпусты пайдалану

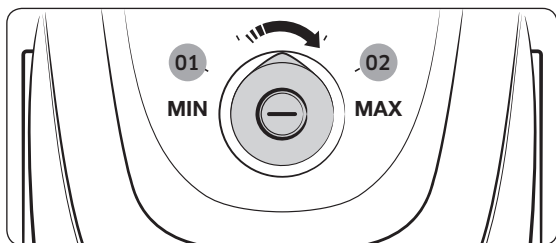
### Қуат сымы



### Қосу/Сөндіру



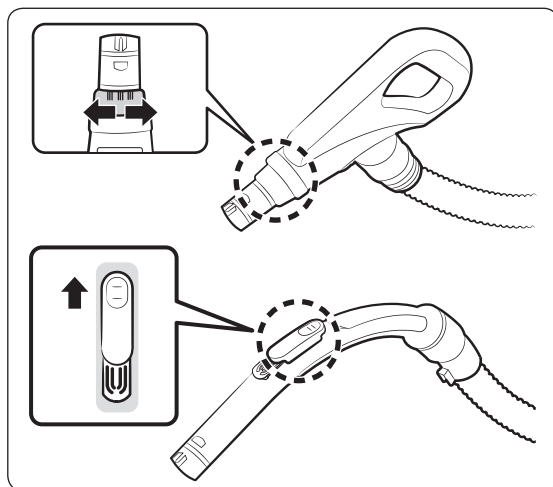
## Сору деңгейін басқару



01 Төмен шаң сору қуаты

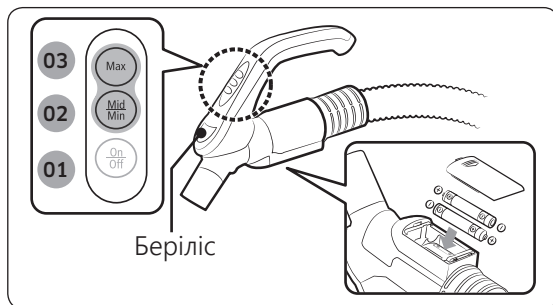
02 Жоғары шаң сору қуаты

## Тұтқаны пайдалану



### ЕСКЕРТПЕ

- Маталарды шаңсорғышпен тазалау үшін, суретте көрсетілгендей тиісті әдісті пайдаланып сору қарқынын азайтыңыз.
- Тұтқалар өнімнің қуатын бақыламайды.



01 Қуатты ҚОСУ/СӨНДІРУ

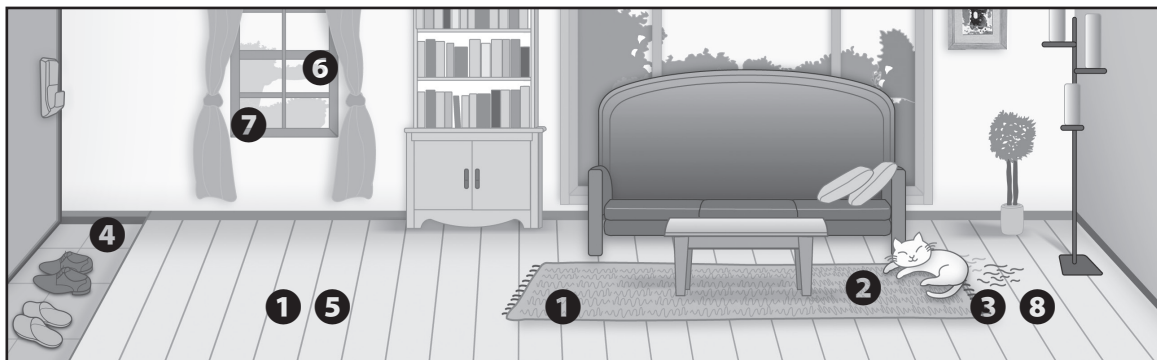
02 Ең төмен / Орташа шаң сору қуаты

03 Ең жоғары шаң сору қуаты

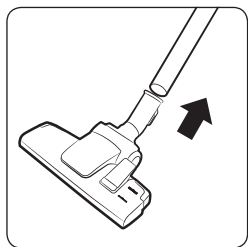
### ЕСКЕРТПЕ

- Берілісті қолмен жаппаңыз. Бұғаттаулы болса, өнім жұмыс істемейді.

## Шөткелерді пайдалану



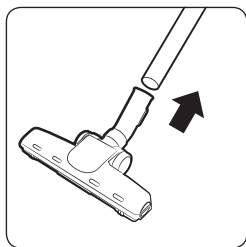
## Шөткелер пайдаланылатын жерлер



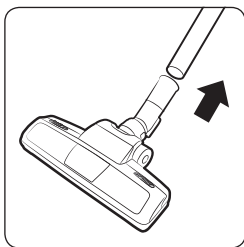
1 2-қадамды шөтке

\* Еден

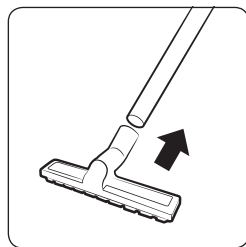
— Кілем



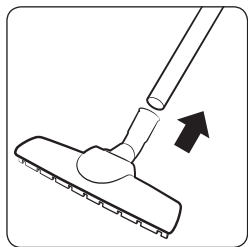
2 Қыл-қыбыр шөткесі



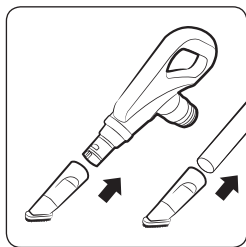
3 Жануарлар үшін қарқынды плюс құралы / Үй жануарларының күтіміне арналған шөтке



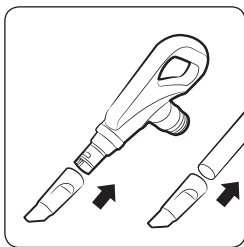
4 Сөндіргіш импульс алаңының шөткесі



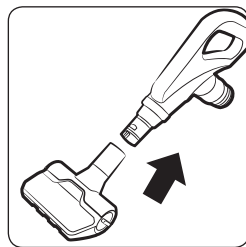
5 Паркет шебері



6 Шаң тазалайтын шөтке



7 Сүйір құрал

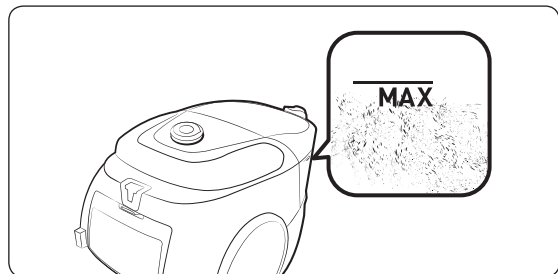


8 Шырмалудан сақтайтын құрал/ Жануарларға арналған шағын құрал

# Тазалау және күтіп ұстау

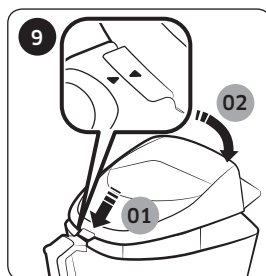
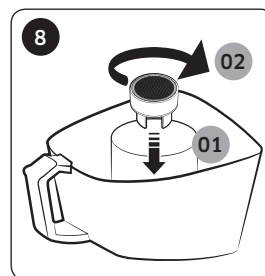
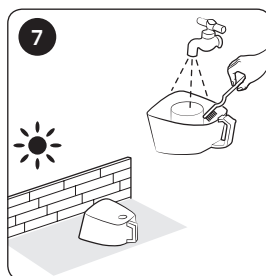
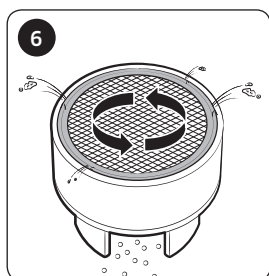
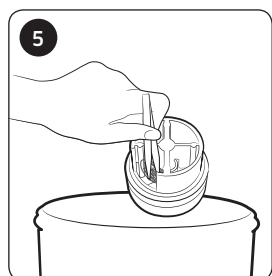
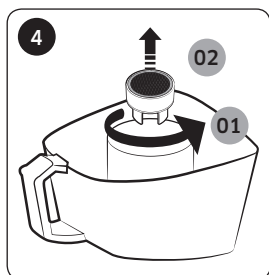
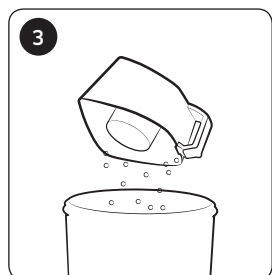
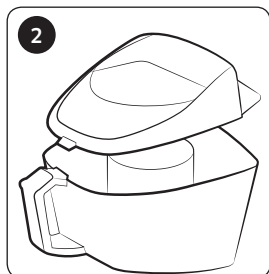
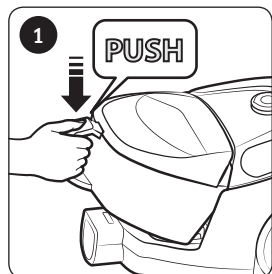
Шаңсорғышты тазалау алдында токтан ағытыңыз.

## Шаң сауытын тазалайтын кездер



## Шаң сауытын тазалау

Қалтада шаң өте көп болса, шаң қалтасын тазалаңыз.



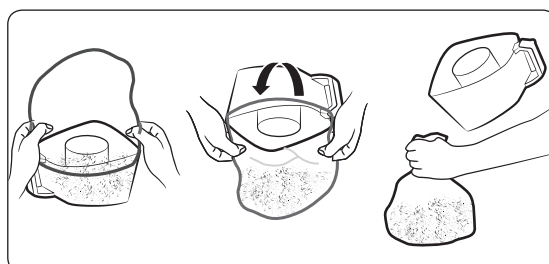
\* Шырмалудан сақтайтын турбина (циклон күшінің көмегімен)

- Ішкі сынаққа негізделген. Едендегі шаш, жануарлардың қыл-қыбырын араластырып қолданып отырып, турбина желдеткішінде сынақтан өткізілген.

## ⚠ АБАЙЛАҢЫЗ

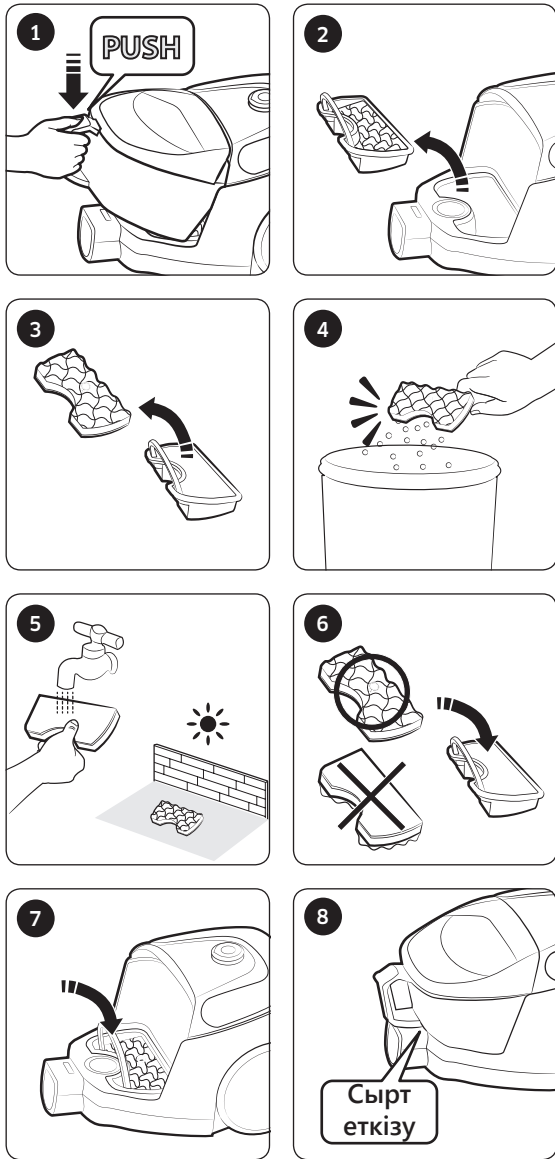
- Тазалау үшін құрал қажет болса, торға зақым келтірмеу үшін абай болыңыз.

## Шаң сауытын оңай тазалау жолдары

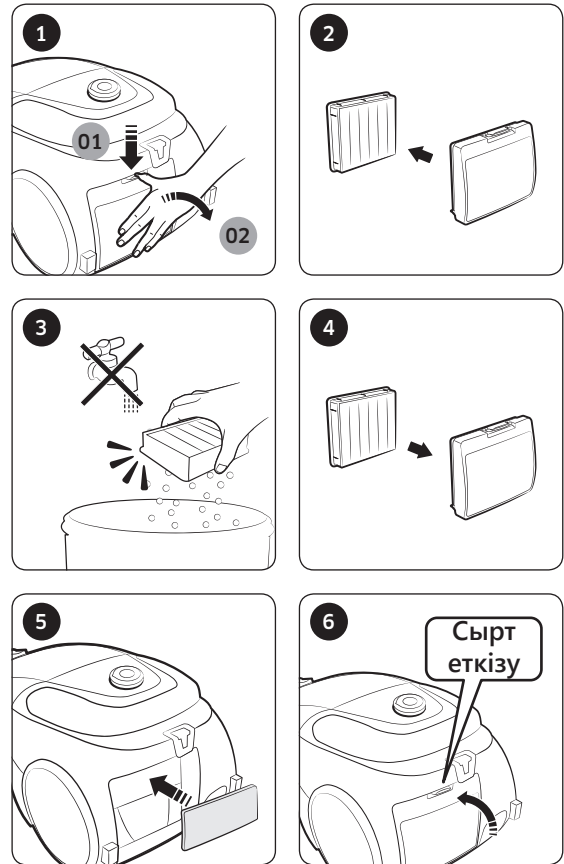




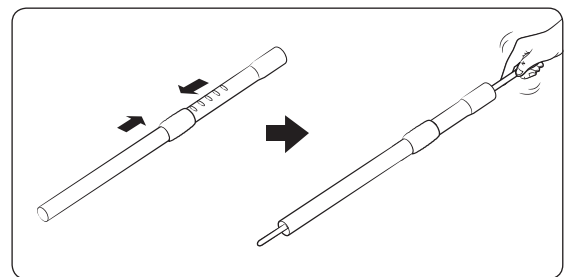
## Шаң сүзгіні тазалау



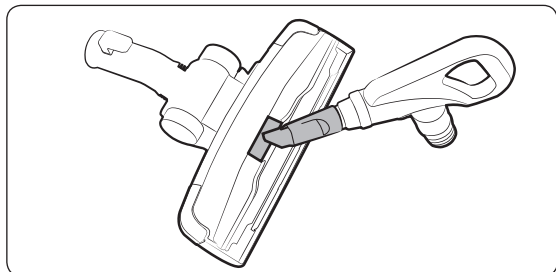
## Ауа шығару сүзгісін тазалау



## Түтікті тазалау

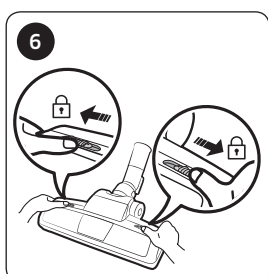
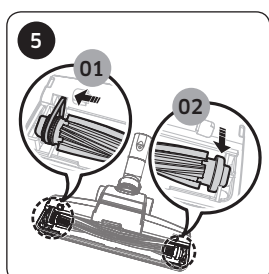
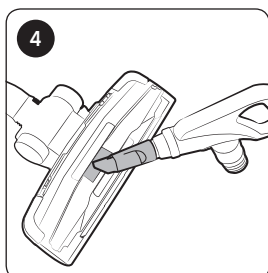
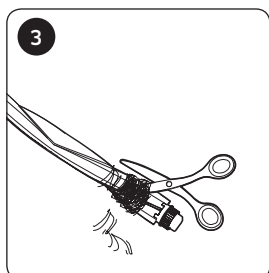
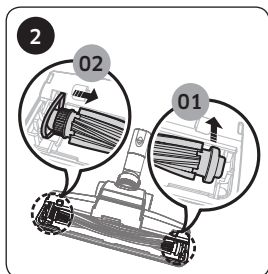
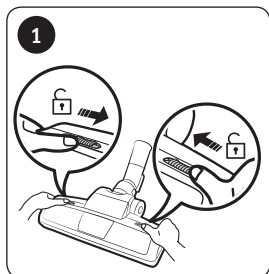


## Шөткені тазалау

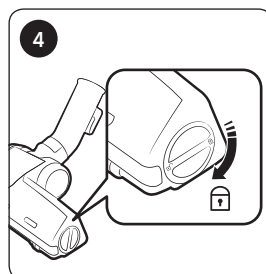
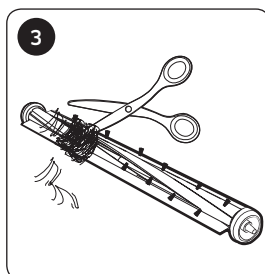
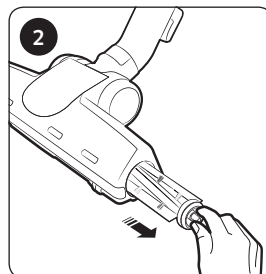
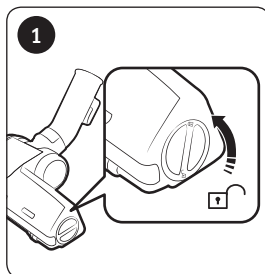


2-қадамды шөтке

\* [2-қадамды шөтке], [паркет шебері], [Шырмалудан сақтайтын құрал/Жануарларға арналған шағын құрал] және [Сөндіргіш импульс алаңының шөткесі] тазалау әдістері бірдей.

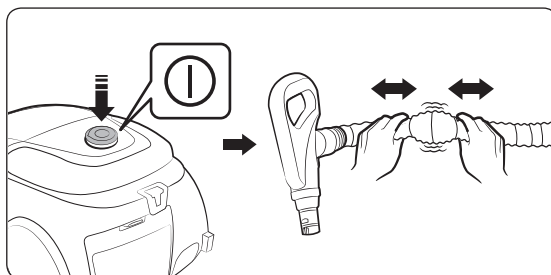


Жануарлар үшін қарқынды плюс құралы / Үй жануарларының күтіміне арналған шөтке

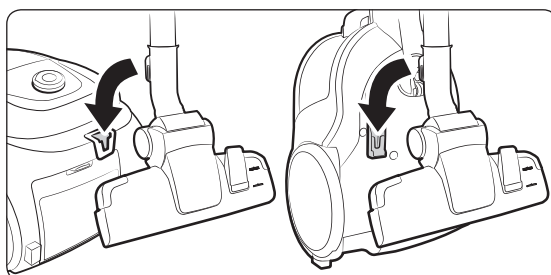


Қыл-қыбыр шөткесі

## Түтікшені тазалау



## Шаңсорғышты сақтап қою



# Ескертпелер мен ескертулер

---

## Қолдану барысында

---

### ЕСКЕРТПЕ

- Өнім функциялары үлгі түріне байланысты әр түрлі болуы мүмкін.
- Тұтқадағы басқару құралы жұмыс істемей тұрса, шаңсорғышты корпуста орнатылған [Power] (Қуат) түймесімен іске қосуға болады.
- Шаң тазалайтын шөткені немесе сүйір құралды пайдаланғанда, шаңсорғышта діріл пайда болғанын сезінуіңіз мүмкін.
- Шаңсорғыш жұмыс істемеген кезде батареяларын ауыстырыңыз. Ақаулық орын алуын жалғастырса, уәкілетті дилерімізге хабарласыңыз. AA өлшемді 2 батареяны қолданыңыз.

### АБАЙЛАҢЫЗ

- Ашаны розеткадан суырғанда, сымынан тартып емес, ашасынан ұстап суыру керек.
- Шаңсорғышты алып жүрген кезде шаң сауытының тұтқасындағы түймені баспаңыз.
- Өнімді орнына қою үшін, корпус астындағы кішкентай саңылаудағы еденге арналған түтікшені тиісінше орналастырыңыз.

---

## Тазалау және күтім көрсету

---

### ЕСКЕРТПЕ



- Шаң сүзгісін тазалау үшін, жылымшы суға бейтарап жуғыш заттан қосып, сүзгіні жуу алдында 30 минут жібітіп қойыңыз.
- Шығыс сүзгісін сумен жумаңыз.
- Шығыс сүзгісін жақсы күйде ұстау үшін, оны жылына бір рет ауыстырыңыз.
- Едендерге сызат түсірмеу үшін шөткенің күйін тексеріп, тозған болса ауыстырыңыз.
- Қосалқы сүзгілерді жергілікті Samsung қызмет агенттерінен алуға болады.
- Қуат сымын ұстап тұрып, Сымды орау түймесін басыңыз, себебі, сымды орау барысында босап кетсе, жарақат алуыңыз мүмкін.
- Қуат сымы дұрыс оралмаса, сымды қайта 2 ~ 3 м тартып шығарғаннан кейін Сымды орау түймесін қайта басыңыз.
- Шаң сауытын босату және тазалау үшін шаң сауытын суық сумен жуу қажет болуы мүмкін.
- Шаң сору қарқының қуаты үздіксіз төмендесе, "Шаң сүзгісін тазалау" бөлімін қарап, шаң сүзгісін тазалаңыз.

### АБАЙЛАҢЫЗ

- Шаң сүзгісін шаңсорғышқа қайта салар алдында әбден кепкеніне көз жеткізіңіз.
  - 12 сағат кептіріп қойыңыз.
- Шаң сүзгісі майысып немесе өңсізденбеу үшін күннің көзіне емес, көлеңкеге қойып кептіріңіз.
- Шаң сору қарқыны үздіксіз төмендесе немесе шаңсорғыш қатты қызып кетсе, шығаберіс сүзгіні тазалаңыз.
- Шаң сүзгісін теріс құрастырса, шаң сору қарқыны әжептәуір төмендеуі мүмкін.
- Түтіктегі бөгде заттарды ала алмасаңыз, жақын жердегі қызмет көрсету агентіне хабарласыңыз.
- Шаңсорғыш деформацияланып немесе өңсізденіп қалмау үшін көлеңке жерде сақтаңыз.
- Шаңсорғыштың батареяларын ауыстырған кезде, төмендегі нұсқауларды орындаңыз.
  - Батареяларды ешқашан бөлшектемеңіз немесе қайта зарядтамаңыз.
  - Батареяларды ешқашан қыздырмаңыз немесе отқа лақтырмаңыз.
  - (+), (-) полюстарын ауыстырмаңыз.
  - Батареяларды дұрыс тастаңыз.

# Ақаулықты түзету

Белгісі	Тексерулер
Қозғалтқыш іске қосылмайды.	<ul style="list-style-type: none"><li>Сымды, қуат ашасын және розетканы тексеріңіз.</li></ul>
Ауа сору қарқыны біртіндеп төмендей бастады.	<ul style="list-style-type: none"><li>Зат кептеліп қалмағанын тексеріңіз, қажет болса алыңыз.</li><li>Сүзгілерді тексеріңіз, қажет болса, осы нұсқаулықта көрсетілгендей тазалаңыз.<ul style="list-style-type: none"><li>Сүзгілер жарамсыз күйде болса, оларды жаңа сүзгілерге ауыстырыңыз.</li></ul></li></ul>
Сым толық оралмайды.	<ul style="list-style-type: none"><li>Сымды 2 - 3 м ұзын етіп шығарып, Сымды орау түймесін басыңыз.</li></ul>
Корпус қызып кетеді	<ul style="list-style-type: none"><li>Сүзгілерді тексеріңіз, қажет болса осы нұсқаулықта көрсетілгендей тазалаңыз.</li></ul>
Статикалық электрлік тоқ бөлінеді.	<ul style="list-style-type: none"><li>Сору қарқынын азайтыңыз.</li><li>Бұл бөлменің ішіндегі ауа өте құрғақ болған кезде де байқалуы мүмкін. Ауаның ылғалдылығы қалыпты деңгейге келгенше бөлмені желдетіңіз.</li></ul>
Пайдалану кезінде, құрылғыны тоқтатыңыз	<ul style="list-style-type: none"><li>Шаңсорғышта қызып кету кезінде моторды қорғайтын арнайы термостат бар. Шаңсорғыш кенеттен сөніп қалса, қосқышты өшіріңіз және шаңсорғышты токтан ажыратыңыз. Шаңсорғышты шаң сауытының толуы, түтікшенің, түтіктің кептелуі немесе бітелген сүзгі тәрізді қызып кетудің ықтимал көзінің бар-жоғын тексеріңіз. Осы жағдайлар анықталса, оларды дұрыстап, шаңсорғышты пайдалануға дейін кемінде 30 минут күтіңіз.</li></ul>
Шаңсорғыштың дыбысы күшейеді және шаң сору қарқыны төмен.	<ul style="list-style-type: none"><li>Шаң сауытының ішіндегі шырмалуға қарсы турбинасын ағытып, ондағы шаңды тазалаңыз.</li><li>Шырмалуға қарсы турбинасын тазалағаннан кейін, шаң сауытына дұрыс орнатыңыз.</li></ul>

Қазақша		Символ Кедендік одақтың 005/2011 техникалық регламентіне сәйкес қолданылады және осы өнімнің қаптамасын екінші рет пайдалануға арналмағанын және жоюға жататынын көрсетеді. Осы өнімнің қаптамасын азық-түлік өнімдерін сақтау үшін пайдалануға тыйым салынады.
		Символ қаптаманы жою мүмкіндігін көрсетеді. Символ сандық код және/немесе әріп белгілері түріндегі қаптама материалының белгісімен толықтырылуы мүмкін.

**EAC SAMSUNG**

**Өндіруші:** Самсунг Электроникс Ко., Лтд.

Корея Республикасы, Кёнги-до, Сувон қаласы, Енгтонг-гу, Самсунг-ро, Мэтан Донг, № 129 үй

**Изготовитель:** Самсунг Электроникс Ко., Лтд

Республика Корея, Кёнги-до, город Сувон , Енгтонг-гу, Самсунг-ро, Мэтан Донг, дом № 129

**Өндірушінің аты және мекен-жайы:** «Самсунг Электроникс Хошимин СЕ»

Лот I-11, D2 Жол Сайгон Hi-Tech паркі, Тан Nhon Phu B Ward, 9шы ауданы, Хошимин

**Наименование и адрес производителя:** «Самсунг Электроникс Хошимин СЕ»

Лот И-11, Д2 Роуд, Сайгон Хай-Тек Парк, Танг Нён Фу Б Уорд, Дистрикт 9, Хошимин Сити, Вьет нам

**Вьетнамда жасалған**

Сделано во Вьетнаме

**Қазақстан Республикасында шағымдар мен ұсыныстар қабылдайтын мекеме:**

“SAMSUNG ELECTRONICS CENTRAL EURASIA” (САМСУНГ ЭЛЕКТРОНИКС ЦЕНТРАЛЬНАЯ ЕВРАЗИЯ) ЖШС

Қазақстан Республикасы, 050059, Алматы қ., Медеу ауданы, Әл-Фараби д-лы, 36-үй, 3, 4-қабат

**Организация, принимающая претензии и предложения в Казахстане:**

ТОО “SAMSUNG ELECTRONICS CENTRAL EURASIA” (САМСУНГ ЭЛЕКТРОНИКС ЦЕНТРАЛЬНАЯ ЕВРАЗИЯ)

Республика Казахстан, 050059, г. Алматы, Медеуский район, пр. Аль-Фараби, д. 36, 3, 4 этажи



# Changyutkich

---

## Foydalanuvchi qo'llanmasi

SC15M31\*\*\*\* seriyasi / SC18M31\*\*\*\* seriyasi

---

- Ishga tushirishdan avval yo'riqnomani diqqat bilan o'qib chiqing.
- Uy ichida foydalanishga mo'ljallangan.



**SAMSUNG**

# Mundarija

---

## TAYYORGARLIK

Xavfsizlik ma'lumoti	3
Xavfsizlikka oid muhim yo'l-yo'riqlar	4

## O'RNATISH

Qismlar nomi	10
Anjomlar	11

## AMALLAR

Changyutkichni ishlatish	12
Korpusini ishlatish	12
Tutqichdan foydalanish	12
Cho'tka ishlatish	13

## QAROV

Tozalash va texnik xizmat ko'rsatish	14
Changquti qachon bo'shatiladi	14
Changqutini tozalash	14
Chang filtrini tozalash	15
Chiqarish filtrini tozalash	15
Quvurni tozalash	15
Cho'tkani tozalash	16
Shlangni tozalash	16
Changyutkichni saqlash	16

## ILOVALAR

Qaydlar va ehtiyot choralari	17
Ishlatish paytida	17
Tozalash va texnik xizmat ko'rsatish	18
Nosozlikni bartaraf etish	19



# Xavfsizlik ma'lumoti

---

- Jihozni ishga tushirishdan avval bu qo'llanmani diqqat bilan o'qib chiqing va ma'lumot olish uchun saqlab qo'ying.
- Quyidagi ishlatish yo'riqnomasi turli modellarni qamrab olgani sababli, sizdagi changyutkichning xarakteristikalari bu qo'llanmada tavsiflanganidan ozgina farq qilishi mumkin.

## Ishlatilgan diqqat/ogohlantirish belgilari

---

### **OGOHLANTIRISH**

O'lim yoki jiddiy jarohat xavfi borligini bildiradi.

### **DIQQAT**

Jarohat olish yoki moddiy zarar xavfi borligini bildiradi.

## Ishlatilgan boshqa belgilar

---

### **QAYD**

Matnda qo'shimcha muhim ma'lumot berilganini bildiradi.

---

## Xavfsizlikka oid muhim yo'l-yo'riqlar

---

Elektr jihozdand foydalanayotganda ehtiyot bo'lish talab etiladi, jumladan:

### **OGOHLANTIRISH**

Ushbu changyutgich faqat maishiy foydalanish uchun mo'ljallangan. Changyutgichdan qurilish chiqindilar, axlat va lazerli printer tonerini tozalashdan foydalanish mumkin emas. Filterlarni doim toza holatda saqlang, ularda mayda chang zarralari yig'ilishiga yo'l qo'ymang.

Gilam tozalash vositalari yoki mayda chang zarralarini, masalan, unni faqat kichik miqdordagina tozalash lozim. Tozalashdan keyin changqopcha va filterlarni doim e'tibor bilan tozalab chiqing.

Changyutgichdan changqopcha yoki filterlarsiz foydalanish mumkin emas. Shuningdek, o'ta eski, zararlangan yoki shaklini yo'qotgan filterlarni ham ishlatish ta'qiqlanadi. Filterni ko'rsatmaga rioya etgan holda har doim to'g'ri o'rnating. Sanab o'tilgan talablarni bajarmaslik qurilma ichki qismlarining zararlanishiga va kafolat xizmatining bekor qilinishiga olib kelishi mumkin. Miktofilterni yuvib bo'lgandan keyin uni hech qachon buramang. Bunday qilish uning shaklini yo'qotishi yoki zararlanishiga olib kelishi mumkin. Agar filter shaklini yo'qotgan yoki zararlangan bo'lsa, uni yangisiga almashtiring. (Agar ushbu talablarga rioya etilmasa, chang va chiqindi motor ichiga tushadi)

Kontakt yuzalar va o'rnatish qismida bo'shliqlar qoldirmasdan filterni to'g'ri o'rnating. (Agar ushbu talablarga rioya etilmasa, chang va chiqindi motor ichiga tushadi)

### **Umumiy**

---

- Barcha yo'l-yo'riqlarni diqqat bilan o'qing. Jihozni yoqishdan oldin, sizdagi elektr ta'minoti kuchlanishining changyutkich tagidagi tasnif taxtachasida ko'rsatilgan kuchlanishga mos kelishiga amin bo'ling.

- 
- Bu qurilmadan jismoniy, sezgi yoki aqliy qobiliyati cheklangan yoki bilimi va tajribasi yetarli bo'lmagan shaxslar (jumladan bolalar) foydalanishlari mumkin emas. Ularning xavfsizligi uchun javobgar shaxs tomonidan ushbu qurilmadan foydalanish to'g'risida ko'rsatma bergan yoki nazorat qilib turgan hollar bundan mustasno. Bolalar nazorat ostida bo'lmasa, bu jihozni tozalashi yoki profilaktika qilishlari mumkin emas.
  - Bolalar bu jihoz bilan o'ynamasliklarini nazorat qilib turish kerak. Changyutkich hech qachon nazoratsiz holda ishlab turmasin.

### **Elektr tokiga oid masalalar**

---

- Changyutkichni rozetkadan sug'urishdan oldin uning korpusidagi tugmadan o'chiring. Changqutini bo'shatishdan oldin vilkani rozetkadan sug'uring. Zarar yetmasligi uchun rozetkaning o'zini ushlab torting, shnuridan tortmang.
- Jihozni tozalash yoki texnik xizmat ko'rsatishdan oldin uni rozetkadan sug'urish kerak.
- Uzaytirgichdan foydalanishni maslahat bermaymiz.
- Tok urishi yoki yong'in chiqishining oldini oling.
  - Tok shnuriga shikast yetkazmang.
  - Tok shnurini qattiq tortmang, vilkaga ho'l qo'lingiz bilan tegmang.
  - Mahalliy kuchlanishdan boshqacha tok manbasidan foydalanmang. Bir vaqtning o'zida bir nechta qurilmaga tok berish uchun uchtalik quvvat ta'minotidan foydalanmang.
  - Tok shnurini polga tashlab qo'ymang.
  - Shikastlangan vilka, shnur yoki bo'shab qolgan rozetkadan foydalanmang.
  - Vilkani rozetkaga suqish yoki sug'urishdan oldin jihozni o'chirib qo'ying va vilkaning tishlariga barmog'ingiz tegib ketmasin.
  - Changyutkichni qismlarga ajratmang yoki o'zgartirmang. Tok shnuri shikastlangan bo'lsa, uni malakali usta tomonidan almashtirish maqsadida ishlab chiqaruvchiga yoki xizmat ko'rsatish vakiliga murojaat qiling.

- Vilkaning tishlari va kontaktlarini chang va yot jismlardan tozalang.
- Ishlatilmayotganida tokdan sug'urib qo'ying. Tokdan sug'urishdan oldin uni tugmasidan o'chiring.
- Agar elektr kabeli shikastlangan bo'lsa, xatarning oldini olish uchun u ishlab chiqaruvchi, uning xizmat ko'rsatish agenti yoki malakali shaxslar tomonidan almashtirilishi kerak.

### Ishlatish paytida

- Changyutkichni shlangidan ko'tarmang. Changyutkichni ko'tarish yoki tashish uchun undagi tutqichni ushlang.
- Ishlatilmayotganida tokdan sug'urib qo'ying. Tokdan sug'urishdan oldin uni tugmasidan o'chiring.
- Uydan tashqarida, ho'l gilamcha yoki yuzalarda ishlatmang.
- Bu mahsulot uy ichida ishlatish uchun mo'ljallangan, shuning uchun uni tashqarida ishlatmang.
  - Noto'g'ri ishlashi yoki shikastlanishi mumkin.
    - \* Tashqarini tozalash : Tosh, sement
    - \* Bilyardxona : Bo'r kukuni
    - \* Kasalxonaning aseptik xonasi
- Changyutkichdan suyuqlik (masalan, suv), tig', to'g'nag'ich yoki kulni tortib olishda foydalanmang.
  - Noto'g'ri ishlashi yoki shikastlanishi mumkin.
- Changyutkichni ishlatayotganda, bolalar teginmasin.
  - Korpusi qizib ketgan bo'lsa, bolalar kuyib qolishi mumkin.
- Korpus ustiga chiqmang yoki boshqa jismoniy ta'sir o'tkazmang.
  - Natijada jarohat yetkazishi yoki shikastlanishi mumkin.
- Changyutkichni gugurt donalari, cho'g' yoki sigareta qoldiqlarini tortib olish uchun ishlatmang. Changyutkichni plita va boshqa issiqlik manbalaridan uzoqda tuting. Issiqlik natijasida jihozning plastik qismlarining shakli o'zgarishi va rangi o'chishi mumkin.

- 
- Changyutkich bilan qattiq, o'tkir jismlarni tortib olmang, ular ichki qismlarga zarar yetkazishi mumkin.
  - So'rish yoki chiqarish portini to'sib qo'ymang.
  - Changyutkichni changquti va filtrlari joylashtirilmagan holda ishlatmang.
  - Yeyilib ketgan, buzilgan yoki shikastlangan filtrlarni ishlatmang, filtrlar orasidan bo'shliq qoldirmasdan joylashtiring.
    - Aks holda motorga chang va mayda-chuyda narsalar motorga kirishi mumkin.
  - Agar gaz sizib chiqayotgan bo'lsa yoki changni yo'qotgich kabi yonuvchan moddalar sepilgan bo'lsa, rozetkaga teginmang va xonani shamollatish uchun derazalarni ochib tashlang.
    - Portlashi yoki yong'in chiqishi mumkin.
  - Bu changyutkichdan qurilish chiqindilari, qiyqimlar, lazerli printer tonerini tozalashda foydalanmang. Filtrlarda mayda zarrali chang yig'ilmasligi uchun ularni muntazam ravishda tozalab turing.
  - Gilamni tozalovchi yoki xo'shbo'ylatuvchi quruq vositalar, kukunlar va un kabi mayda changni faqat juda kam miqdorda bo'lsa changyutkichda tozalash kerak.
  - Zinalarni tozalashda ehtiyot bo'ling.
  - Suvni tortib olish uchun ishlatmang.
  - Tozalash maqsadida suvga botirmang.
  - Shlangni muntazam ravishda tekshirib turish kerak va shikastlangan bo'lsa, ishlatmaslik kerak.
  - Shnurni g'altagiga yig'ayotganda vilkani ushlab turing. Yig'ayotganda vilka sapchib ketmasin.

## Tozalash va texnik xizmat ko'rsatish

- Saqlanadigan bo'lmasiga cho'tka solgan holda changyutkichni ko'tarmang yoki tashimang.
- Chang filtrini yuvgandan so'ng siqmang.
  - Natijada filtr shakli buzilishi yoki shikastlanishi mumkin.
- Korpusini tozalash uchun quruq latta yoki sochiqdan foydalaning, changyutkichni tozalashdan oldin uni tokdan sug'uring. Tozalash uchun ustiga suv sepmang yoki tez uchib ketuvchi (benzol, suyultirgich yoki spirtli ichimlik) yoki yonuvchan sepiladigan moddalar (changni yo'qotgich kabi) ishlatmang.
  - Jihaz ichiga suv yoki boshqa suyuqlik kirib, noto'g'ri ishlashiga olib kelsa, uni o'chirib, rozetkadan sug'uring va xizmat ko'rsatish vakiliga murojaat qiling.
- Changyutkichning yuviladigan qismlarini tozalash uchun ishqorli yoki sanoatda ishlatiladigan yuvish vositalari, havoni xushbo'ylatgichlar yoki (sirka) kislota ishlatmang. (Quyidagi jadvalga qarang.)
  - Natijada plastik qismlariga zarar yetishi, shakli o'zgarishi yoki rangi o'chishi mumkin.

Yuviladigan qismlari		Korpusning changqutisi, chang filtri
Ishlatiladigan yuvish vositasi	Neytral yuvish vositasi	Oshxonani tozalash moddasi
Ishlatilmaydigan yuvish vositasi	Ishqorli yuvish vositasi	Oqartirgich, mog'orni yo'qotish moddasi va hokazo
	Kislotali yuvish vositasi	Parafin, emulgator va hokazo
	Sanoatda ishlatiladigan yuvish vositasi	NV-I, PB-I, opti, spirt, atseton, benzol, suyultirgich va hokazo
	Havoni xushbo'ylatgich	Havoni xushbo'ylatgich (sepkich)
	Moy	Hayvon yog'i yoki o'simlik moyi
	va hokazo	Ovqatda ishlatiladigan sirka kislotali, sirka, kristall sirka kislotali va hokazo

- Shlang bo'laklari ustidan bosib turmang. Shlang ustiga og'irlik qo'ymang.

---

**⚠️ DIQQAT****Ishlatish paytida**

---

- Quvurni mo'ljallangan maqsaddan boshqa joyda ishlatmang.
  - Natijada jarohat yetkazishi yoki shikastlanishi mumkin.
- Quvvat shnurini oxirigacha tortmang, joyiga yig'ayotganda esa bir qo'llab ushlab turing.
  - Agar oxirigacha tortishga urinsangiz, quvvat shnuri shikastlanishi mumkin. Agar joyiga yig'ayotganda ushlab turmasangiz, u nazoratni yo'qotib, atrofdagi odamlar yoki buyumlarni shikastlashi mumkin.
- Changyutkichdan noodatiy tovush, hid yoki tutun chiqsa, uni darhol rozetkadan sug'urib, xizmat ko'rsatish vakiliga murojaat qiling.
  - Yong'in chiqishi yoki tok urishi mumkin.
- Changyutkichni isitish jihozlari (plita kabi), yonuvchan sepiluvchi moddalar yoki o't oluvchi materiallar yaqinida ishlatmang.
  - Yong'in chiqishi yoki jihozning shakli buzilishi mumkin.
- Yuqori samaradorlikda ishlashi uchun changquti to'lmasidan oldin bo'shatib turing.

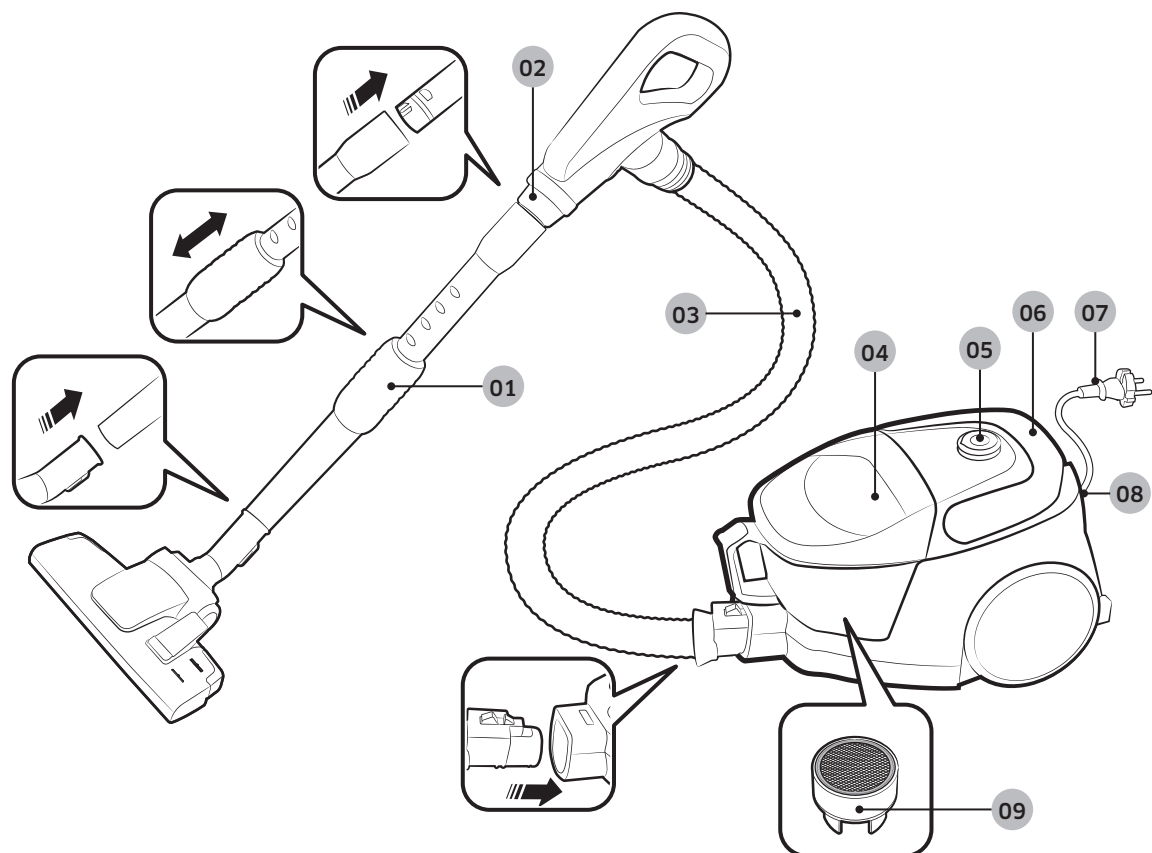
**Tozalash va texnik xizmat ko'rsatish**

---

- Changyutkichni uzoq vaqt ishlatmaydigan bo'lsangiz, uni tokdan sug'urib qo'ying.
  - Aks holda tok urishi yoki yong'in keltirib chiqarishi mumkin.

# Qismlar nomi

Modelga bog'liq ravishda mahsulot ko'rinishi farqlanishi mumkin.



**01** Quvur

**02** Tutqich

**03** Shlang

**04** Changquti

**05** Quvvat tugmasi

**06** Shnurni yig'ish tugmasi / Tashish tutqichi

**07** Quvvat shnuri

**08** Chiqarish filtri

**09** Chigalga qarshi turbina (girdob kuchi)

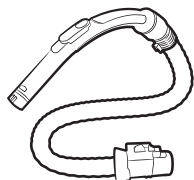


# Anjomlar

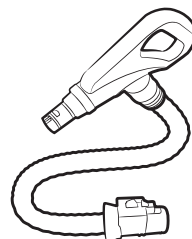
Modelga qarab anjomlar turlicha bo'lishi mumkin.



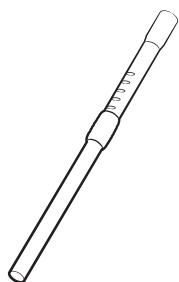
Shlang



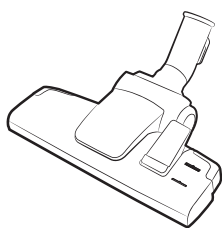
Shlang



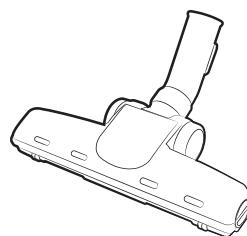
Shlang



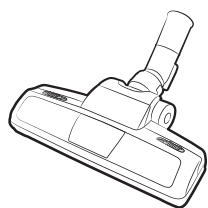
Quvur



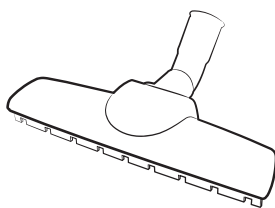
2 bosqichli cho'tka



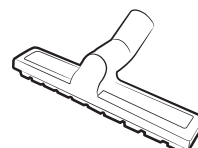
Jun cho'tkasi



Junga qarshi quvvatli /  
Junga qarshi  
cho'tka



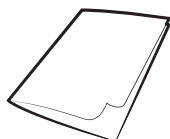
Parket ustasi



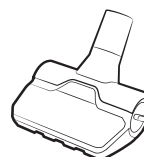
Dahliz cho'tkasi



2 tasi 1 da anjom



Foydalanuvchi  
qo'llanmasi



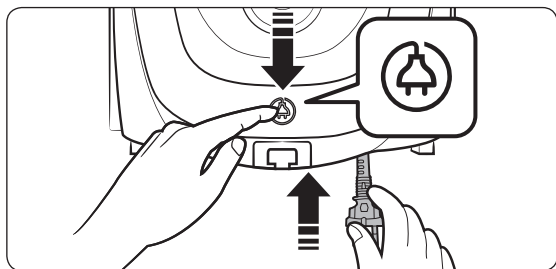
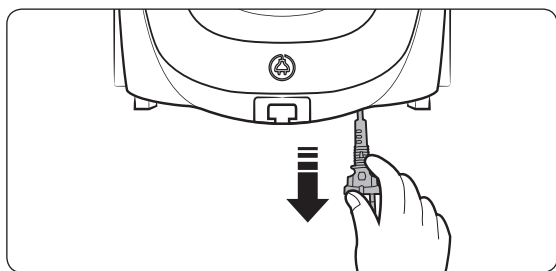
Chigalga qarshi asbob/  
Mini junga qarshi asbob

# Changyutkichni ishlatish

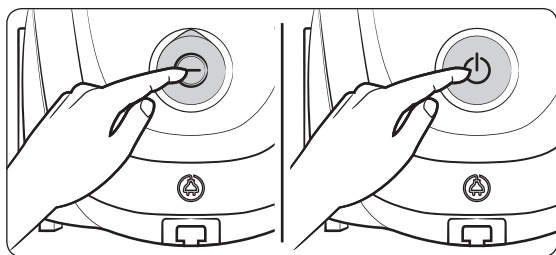
Modelga qarab so'rish boshqaruvi turlicha bo'lishi mumkin.

## Korpusini ishlatish

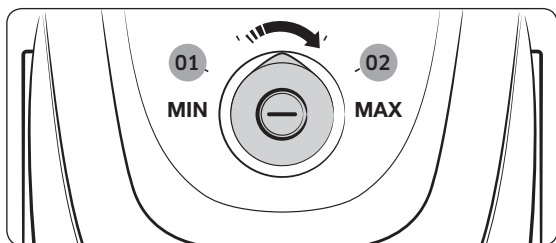
### Quvvat shnuri



### Yoqish/O'chirish

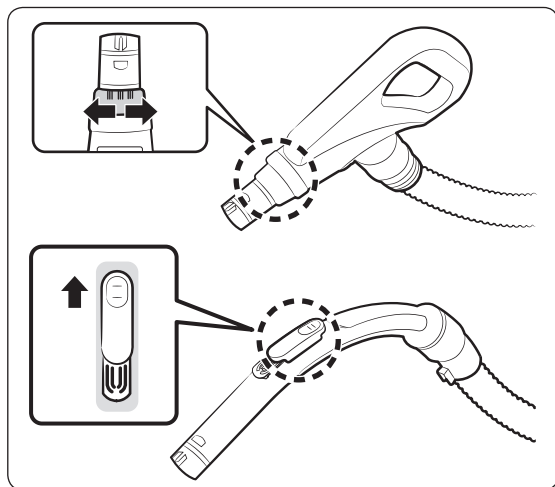


### So'rishni boshqarish



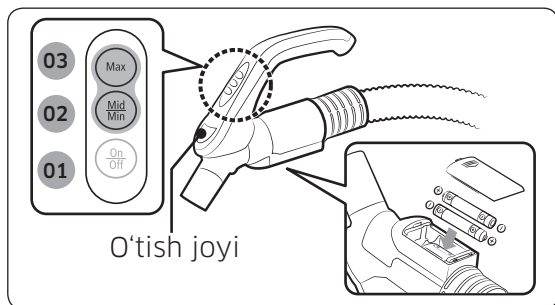
- 01 So'rish quvvat past
- 02 So'rish quvvati yuqori

## Tutqichdan foydalanish



### QAYD

- Matolarda ishlatish uchun rasmda ko'rsatilgan tegishli usul bilan so'rish quvvatini pasaytiring.
- Tutqichlar jihozning quvvatini boshqarmaydi.

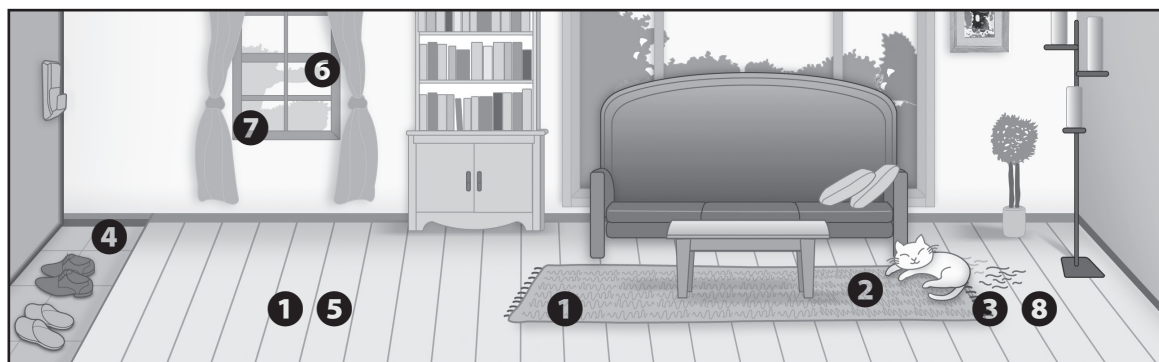


- 01 Quvvatni YOQISH/O'CHIRISH
- 02 Minimum / O'rtacha so'rish quvvati
- 03 Maksimum so'rish quvvati

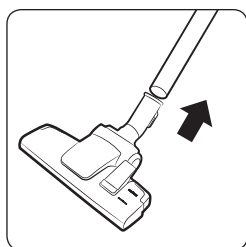
### QAYD

- O'tish joyini qo'l bilan berkitmang. To'silib qolsa, jihoz ishlamaydi.

## Cho'tka ishlatish



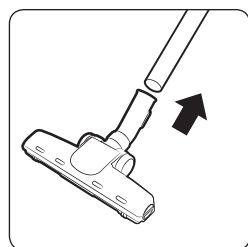
## Cho'tkalar qayerda ishlatiladi



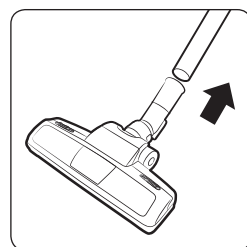
❶ 2 bosqichli cho'tka

\* Pol

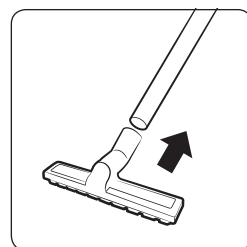
Gilam



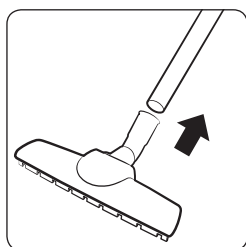
❷ Jun cho'tkasi



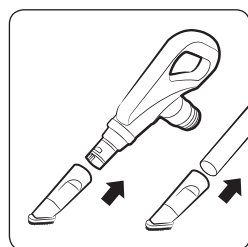
❸ Junga qarshi quvvatli / Junga qarshi cho'tka



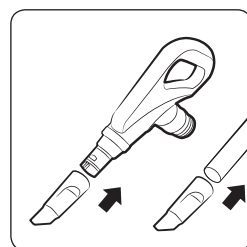
❹ Dahliz cho'tkasi



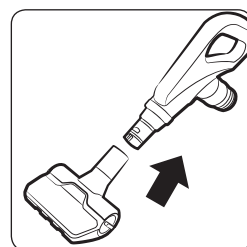
❺ Parket ustasi



❻ Chang cho'tkasi



❼ Tirqish asbobi

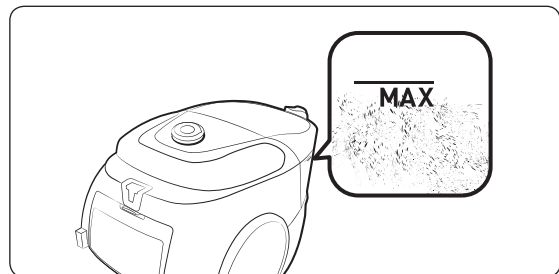


❽ Chigalga qarshi asbob/Mini junga qarshi asbob

# Tozalash va texnik xizmat ko'rsatish

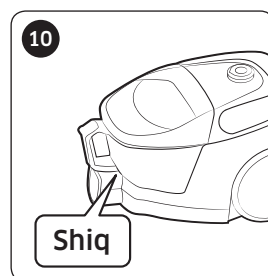
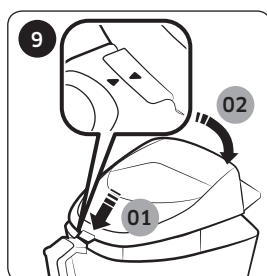
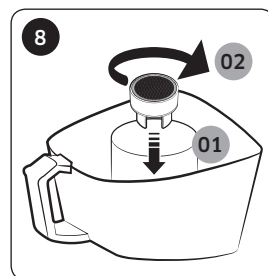
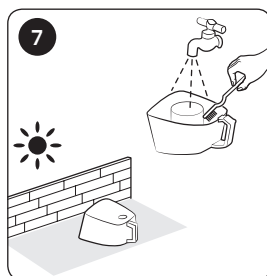
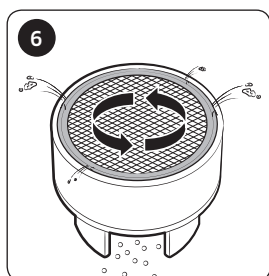
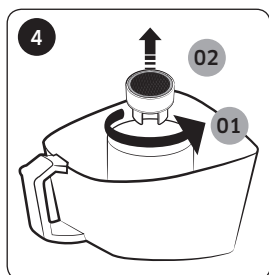
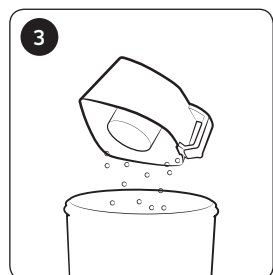
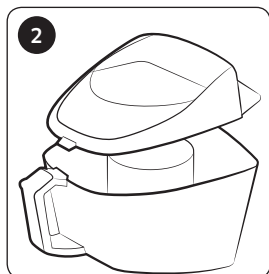
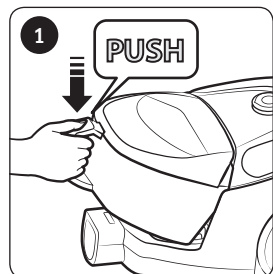
Changyutkichni tozalashdan oldin tokdan sug'urish kerak.

## Changquti qachon bo'shatiladi



## Changqutini tozalash

Changqutida chang ko'payib ketsa, uni tozalang yoki almashtiring.

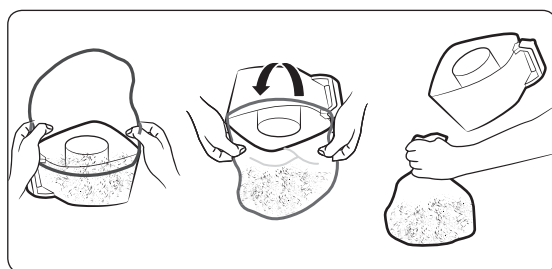


\* Chigalga qarshi turbina (girdob kuchi) - Ichki sinovlarga asoslangan. Poldagi soch va hayvon yunglari aralashgan chigal bilan turbina ventilyatorida sinalgan.

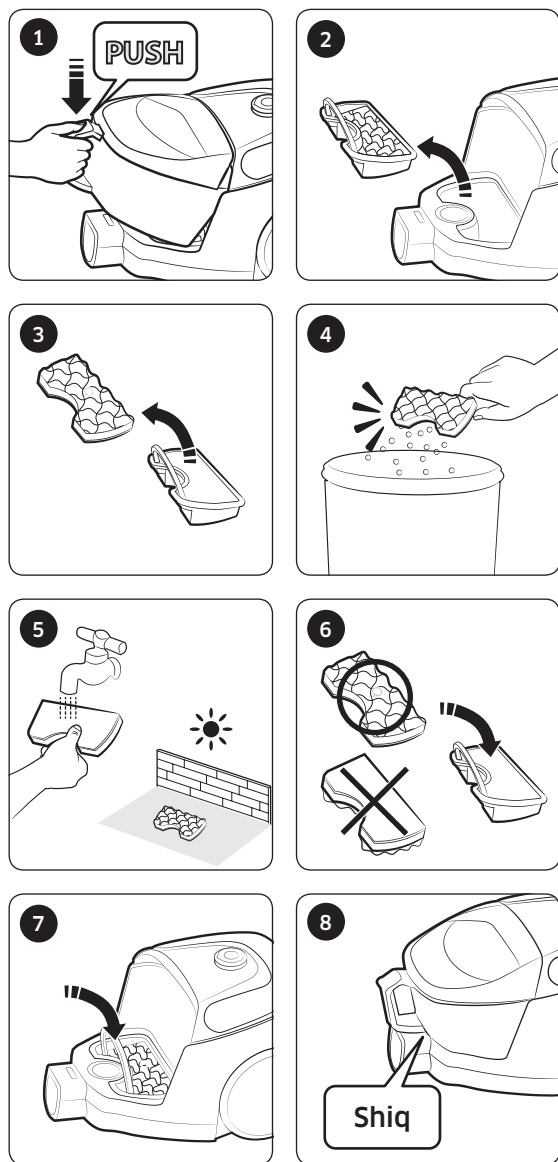
### ⚠️ DIQQAT

- Tozalash uchun asbob ishlatishga to'g'ri kelsa, to'rni shikastlab qo'ymang.

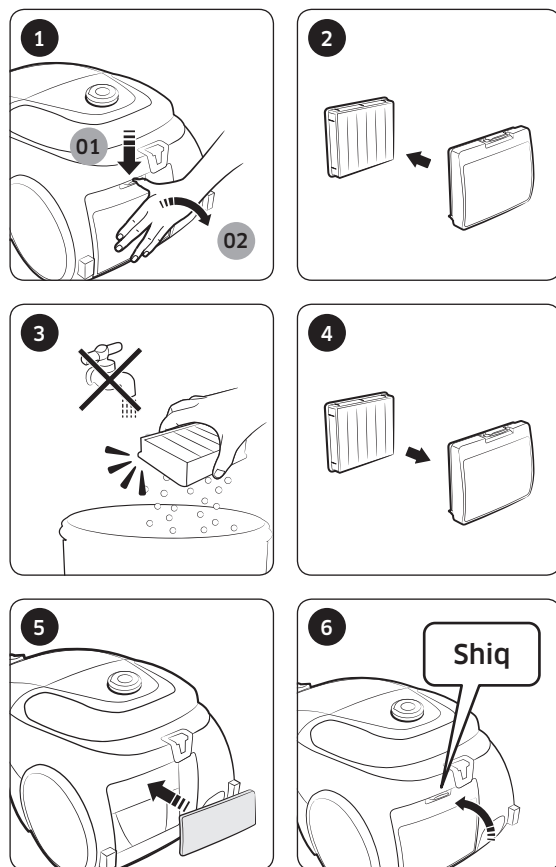
## Changqutini oson bo'shatish usuli



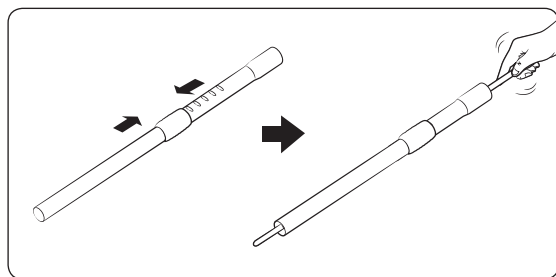
## Chang filtrini tozalash



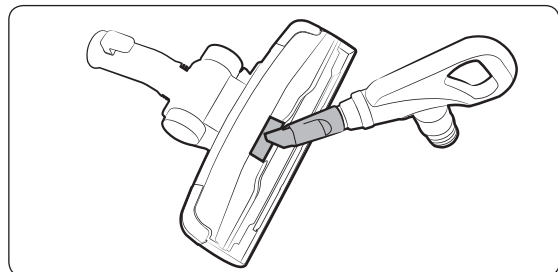
## Chiqarish filtrini tozalash



## Quvurni tozalash

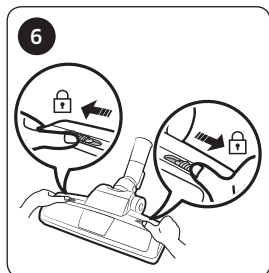
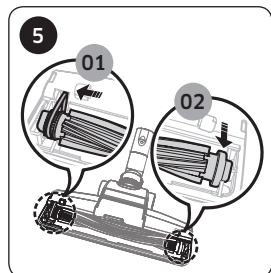
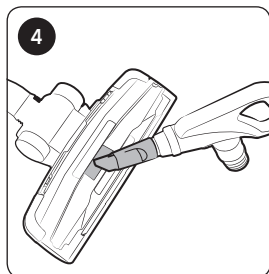
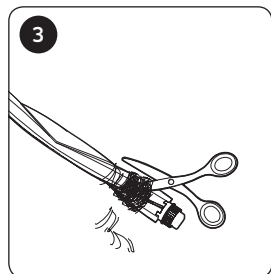
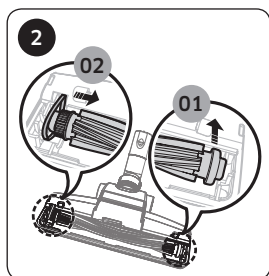
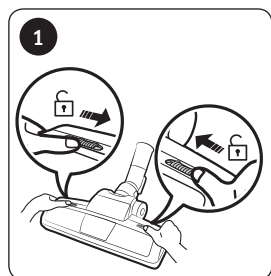


## Cho'tkani tozalash

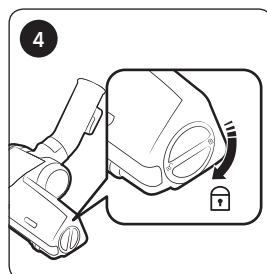
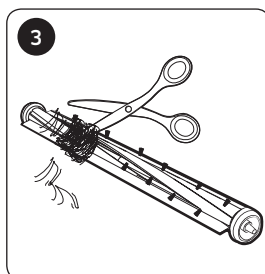
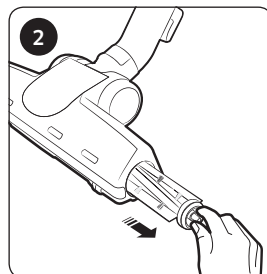
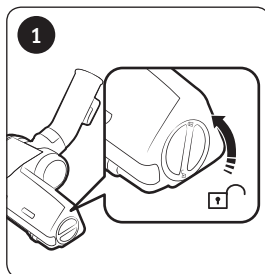


2 bosqichli cho'tka

\* [2 bosqichli cho'tka], [Parket ustasi], [Chigalga qarshi asbob/Mini junga qarshi asbob] va [Dahliz cho'tkasi] uchun tozalash usuli bir xil.

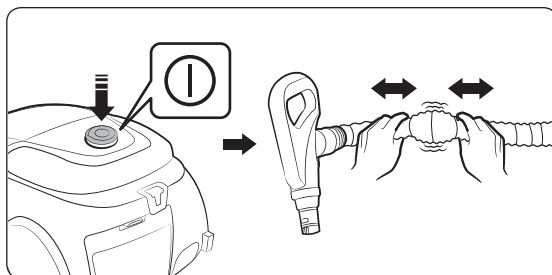


Junga qarshi quvvatli / Junga qarshi cho'tka

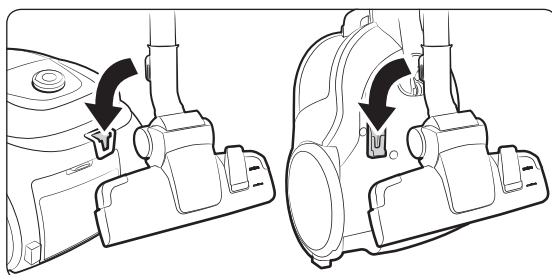


Jun cho'tkasi

## Shlangni tozalash



## Changyutkichni saqlash



# Qaydlar va ehtiyot choralari

---

## Ishlatish paytida

---

### QAYD

- Modeliga qarab, jihoz xususiyatlari farq qilishi mumkin.
- Dastakdagi boshqaruv ishlamayotgan bo'lsa, changyutkichni korpusdagi [Quvvat] tugmasi bilan ishlatish mumkin.
- Chang cho'tkasi yoki tirqish asbobini ishlatsangiz, changyutkichning tebranishini sezishingiz mumkin.
- Changyutkich ishlamasa, batareyalarini almashtiring. Muammo hal bo'lmasa, vakolatli diler bilan bog'laning. AA o'lchamli 2 ta batareya ishlating.

### DIQQAT

- Vilkani rozetkadan sug'urayotganda shurni emas, vilkaning o'zini ushlang.
- Changyutkichni ko'tarib ketayotganda, changquti tutqichining tugmasini bosmang.
- Jihozni saqlash uchun pol uchligini korpusning tagidagi kichik bo'shliqqa joylashtiring.

---

## Tozalash va texnik xizmat ko'rsatish

---

### QAYD

- Chang filtrini tozalash uchun iliq suvga neytral yuvish vositasi solib, filtrni 30 daqiqaga ivitib qo'ying, keyin yuving.
- Chiqarish filtrini suv bilan yuvmang.
- Chiqarish filtri samarali ishlashi uchun har yili almashtiring.
- Pol qirilmaligi uchun cho'tka holatini tekshirib turing, agar yeyilgan bo'lsa, almashtiring.
- Almashtirish filtrlarini mahalliy Samsung xizmat ko'rsatish vakilidan olish mumkin.
- Quvvat shnurini ushlab turib, shnurni yig'ish tugmasini bosib, chunki yig'ilayotganida shnur bo'sh qolsa, sizga jarohat yetkazishi mumkin.
- Quvvat shnuri yaxshi yig'ilmayotgan bo'lsa, shnurni 2 ~ 3 metr tortib chiqarib, yana shnurni yig'ish tugmasini bosib.
- Changqutini bo'shatish va tozalash uchun uni sovuq suv bilan chayish mumkin.
- Agar so'rish quvvati sezilarli tarzda pasaysa, "Chang filtrini tozalash" bo'limiga rioya qilgan holda chang filtrini tozalang.

### DIQQAT

- Chang filtrini changyutkichga qaytarib qo'yishdan oldin uning batamom quriganiga ishonch hosil qiling.
  - Qurishi uchun 12 soatga qo'yib qo'ying.
- Chang filtringing shakli o'zgarmasligi va rangi o'chmasligi uchun quyosh tig'ida emas, soya joyda quriting.
- So'rish quvvati kamaysa yoki changyutkich haddan tashqari qizib ketsa, chiqarish filtrini tozalang.
- Chang filtri joyiga noto'g'ri joylashtirilgan bo'lsa, so'rish quvvati sezilarli ravishda kamayadi.
- Shlangdan yot jismlarni olib tashlay olmasangiz, yaqinroqdagi xizmat ko'rsatish vakiliga murojaat qiling.
- Changyutkichning shakli yoki rangi o'zgarmasligi uchun soya joyda saqlang.
- Changyutkich batareyalarini almashtirishda quyidagi ko'rsatmalarga amal qiling.
  - Batareyalarni qismga ajratmang yoki zaryadlamang.
  - Batareyalarni isitmang yoki olovga tashlamang.
  - Qutblarini (+) (-) almashtirib qo'ymang.
  - Batareyalarni tegishli tarzda chiqitga chiqaring.



# Nosozlikni bartaraf etish

Alomati	Tekshirish ro'yxati
Motor ishga tushmayapti.	<ul style="list-style-type: none"><li>• Kabelni, vilka va rozetkani tekshiring.</li></ul>
So'rish quvvati kamayib bormoqda.	<ul style="list-style-type: none"><li>• Biron narsa tiqilib qolgan bo'lsa, olib tashlang.</li><li>• Filtrlarni tekshiring, zarur bo'lsa, bu qo'llanmada ko'rsatilgan tarzda tozalang.<ul style="list-style-type: none"><li>- Filtrlar yomon holatda bo'lsa, yangisiga almashtiring.</li></ul></li></ul>
Shnur oxirigacha yig'ilmayapti.	<ul style="list-style-type: none"><li>• Quvvat shnurini 2-3 metrga tortib chiqaring, keyin shnurni yig'ish tugmasini bosing.</li></ul>
Korpus qizib ketmoqda	<ul style="list-style-type: none"><li>• Filtrlarni tekshiring, zarur bo'lsa, bu qo'llanmada ko'rsatilgan tarzda tozalang.</li></ul>
Statik elektr o'tkazib yubormoqda.	<ul style="list-style-type: none"><li>• So'rish quvvatini pasaytiring.</li><li>• Xonadagi havo o'ta quruq bo'lganida ham shunaqa bo'lishi mumkin. Namlik me'yoriga kelishi uchun xonani shamollating.</li></ul>
Ishlatish paytida blokni to'xtating	<ul style="list-style-type: none"><li>• Changyutkichda motorni qizib ketishdan himoyalaydigan maxsus termostat bor. Agar changyutkich kutilmagan o'chib qolsa, uni o'chirib, tokdan sug'urib qo'ying. Changyutkichni qizdirib yuborayotgan sababni tekshiring, masalan, changquti to'lib ketgani, tiqilib qolgan shlang yoki quvur yoki tiqilib qolgan filtr. Shunday holatlar aniqlansa, ularni tuzatib, 30 daqiqa kutib turgandan keyingina changyutkichni ishlating.</li></ul>
Changyutkich shovqini ortib bormoqda, ammo so'rish quvvati past.	<ul style="list-style-type: none"><li>• Chang qopchasi ichidagi chigalga qarshi turbinani yechib olib, changini tozalang.</li><li>• Chigalga qarshi turbinani tozalab bo'lgach, chang qopchasiga to'g'ri o'rnating.</li></ul>

---

**Ishlab chiqaruvchi:**

Samsung Electronics Co. Ltd. (Metan Dong) 129, Samsoung-ro, Engtong-gu, Suvon shahri,  
Kyongi-do, Koreya Respublikasi

**Fabrika manzili:**

MCHJ "Samsung Elektroniks Xoshimin CE"  
Lot I - 11, D2 ko'cha, Saigon Hi-Tech Park, Tang Nhon Phu B Ward, 9 tuman, Xoshimin,  
Vetnam

**Ishlab chiqish davlati:**

Vetnam

# Qaydlar

---

**SAMSUNG**



DJ68-00753C-07