

VH600N01DW

Пылесос вертикальный
Hand stick vacuum cleaner



accessstyle



Инструкция по эксплуатации
User manual

Русский3

English20

Благодарим вас за покупку вертикального пылесоса Accesstyle! Пожалуйста, внимательно прочтите это руководство и сохраните его для использования в будущем.

Внимание!

Строго рекомендуется изучить данное руководство перед первым использованием устройства во избежание риска нанесения травмы, а также с целью правильного использования вашего нового пылесоса.

МЕРЫ БЕЗОПАСНОСТИ



ПРЕДУПРЕЖДЕНИЕ

Для снижения риска возгорания, поражения электрическим током или получения травм строго следуйте инструкциям ниже.

- Запрещается использовать прибор не по назначению.
- Данный прибор не предназначен для управления с помощью внешнего таймера или отдельной системы дистанционного управления.
- Этот прибор предназначен только для бытового использования. Запрещается использовать пылесос в коммерческих и/или иных целях.
- Не оставляйте прибор включённым в розетку. Вынимайте вилку из розетки, когда прибор не используется, а также перед проведением технического обслуживания.
- Для снижения риска поражения электрическим током – не используйте вне помещений, на открытом воздухе или на влажных поверхностях (например, на коврах после влажной уборки).
- Не допускайте использования пылесоса в качестве игрушки. При использовании детьми или рядом с ними

необходимо проявлять пристальное внимание. Необходимо следить за детьми, чтобы они не играли с прибором. Дети не должны заниматься очисткой или обслуживанием прибора.

- Этим прибором могут пользоваться дети в возрасте от 8 лет и старше, а также лица с ограниченными физическими, сенсорными или умственными способностями или с недостатком опыта и знаний, если они находятся под присмотром или проинструктированы относительно безопасного использования прибора и осознают связанные с этим опасности.
- Используйте только насадки, рекомендованные производителем.
- Не используйте пылесос с повреждениями или с поврежденным шнуром или вилкой (для проводных моделей), сетевым зарядным устройством (для беспроводных моделей). Если прибор функционирует неправильно, при этом он подвергался падению, был поврежден, оставался на улице или падал в воду, то необходимо обратиться в авторизованный сервисный центр.
- Не тяните и не переносите прибор за шнур питания (для проводных моделей). Не используйте шнур в качестве ручки для переноски, вблизи дверей и не натягивайте шнур вокруг острых краев или углов. Держите шнур подальше от нагретых поверхностей.
- Не тяните и не переносите зарядное устройство за шнур (для беспроводных моделей). Не используйте шнур в качестве ручки для переноски, вблизи дверей и не натягивайте шнур вокруг острых краев или углов. Держите шнур сетевого зарядного устройства подальше от нагретых поверхностей.
- Во избежание перегрева и/или повреждения устройства или аккумулятора пылесос не будет работать во время зарядки (только для беспроводных моделей).

- Сетевое зарядное устройство (только для беспроводных моделей) не предназначено для использования в туристических целях.
- Не используйте удлинители или розетки с недостаточной допустимой нагрузкой по току для зарядного устройства (только для беспроводных моделей).
- Используйте пылесос только со специально предназначенными аккумуляторами (только для беспроводных моделей). Использование сторонних аккумуляторов может привести к травмам, несчастным случаям и/или возгоранию.
- Перед подъёмом или переноской прибора убедитесь, что переключатель находится в положении «Выкл.» или «0», а сам прибор выключен. В противном случае, такое перемещение может привести к несчастным случаям.
- Следует избегать установки элемента или батареи в готовом изделии с обратной полярностью (только для беспроводных моделей).
- Не вскрывайте и не сжигайте аккумуляторы (только для беспроводных моделей).
- Не вынимайте вилку из розетки, потянув за шнур. Чтобы вынуть вилку из розетки, беритесь за вилку, а не за шнур.
- Жидкость, вытекающая из аккумулятора, может вызвать раздражение или ожоги. Если жидкость попала на кожу, (1) обратитесь за медицинской помощью, (2) быстро промойте водой с мылом и (3) нейтрализуйте с помощью слабой кислоты, такой как лимонный сок или уксус. Если жидкость попала в глаза, немедленно начните промывать их чистой водой в течение не менее 10 минут. Обратитесь к врачу.
- Когда аккумулятор (только для беспроводных моделей) не используется, держите его подальше от других металлических предметов, таких как канцелярские скрепки, монеты, ключи, гвозди, винты или другие мелкие метал-

лические детали, которые могут замкнуть клеммы. Замыкание клемм аккумулятора может привести к ожогам или возгоранию.

- Не используйте аккумулятор или прибор (только для беспроводных моделей), которые повреждены или модифицированы. Поврежденные или модифицированные батареи могут вести себя непредсказуемо, что может привести к возгоранию, взрыву или риску получения травмы.
- Не подвергайте аккумулятор или прибор (только для беспроводных моделей) воздействию огня или чрезмерной температуры. Воздействие огня или очень высокой температуры может привести к взрыву.
- Следуйте всем инструкциям по зарядке и не заряжайте аккумулятор или устройство (только для беспроводных моделей) при температурах, выходящих за пределы диапазона, указанного в инструкции. Неправильная зарядка или зарядка при температурах, выходящих за пределы указанного диапазона, может повредить аккумулятор и увеличить риск возгорания.
- Пылесос работает в диапазоне температур от 4°C до 40°C
- Не прикасайтесь к вилке или прибору мокрыми руками.
- Не вставляйте какие-либо предметы в отверстия. Не используйте с закупоренным отверстием; не допускайте попадания пыли, ворса, волос и всего, что может уменьшить или снизить поток воздуха.
- Держите волосы, свободную одежду, пальцы и все части тела подальше от отверстий и движущихся частей прибора.
- Выключите все элементы управления перед отключением от сети.
- Будьте особенно осторожны при уборке на лестнице.
- Не используйте для уборки легковоспламеняющихся или горючих жидкостей, таких как бензин, и не используйте в местах, где они могут присутствовать.

- Данный прибор может быть снабжен двойной изоляцией. Используйте только оригинальные запасные части.
- Не убирайте пылесосом ничего горящего или дымящегося (например, сигареты, спички или горячий пепел).
- Не убирайте пылесосом очень мелкую пыль (например, бетонная пыль или тонера).
- Не используйте для уборки твёрдых и острых объектов (например, крупные осколки стекла), а также для уборки строительного мусора.
- Не пользуйтесь пылесосом во время грозы.
- Не используйте без установленного пылесборника и/или фильтра.
- Регулярно очищайте фильтры во избежание скопления в них мелкой пыли.
- Фильтры должны быть полностью сухими перед установкой их на место.
- Запрещается использовать пылесос, если снят хотя бы один из фильтров.
- Включенный в сеть кабель питания нужно располагать так, чтобы не было риска споткнуться.
- Никогда не держите щелевую насадку пылесоса возле тела, иначе она может присосаться к коже. Если это произошло, немедленно выключите устройство.
- Не кладите тяжёлые предметы на устройство.
- Предохраняйте устройство от нагрева, открытого пламени, прямых солнечных лучей и ударов.
- Не роняйте устройство.
- Не прикасайтесь к насадкам, когда пылесос включен. Выключите пылесос перед сменой насадок.
- Сервисное обслуживание должен проводить квалифицированный специалист по ремонту. Это обеспечит поддержание должного уровня безопасности изделия.
- Не модифицируйте и не пытайтесь ремонтировать устройство или аккумуляторную батарею (только для беспровод-

- дных моделей), за исключением случаев, указанных в инструкциях по эксплуатации и уходу.
- Клеммы как на пылесосе (только для беспроводных моделей), так и на аккумуляторе должны быть свободными от любых предметов и чистыми. Не вставляйте металлические предметы внутрь клемм.
 - Храните пылесос и зарядное устройство внутри помещения в прохладном, сухом месте.
 - Следите за тем, чтобы ваше рабочее место было хорошо освещено. Отключайте электроприборы от сети, прежде чем чистить их пылесосом.
 - Перед тем, как утилизировать изделие, обратитесь в местный пункт сбора отходов.

ОБЗОР ИЗДЕЛИЯ

При использовании прибора не накрывайте шнур ковриками, дорожками или подобными покрытиями. Не прокладывайте шнур под мебелью или бытовой техникой. Располагайте шнур подальше от зоны движения и в местах, в которых о него нельзя будет споткнуться.

Всегда отключайте прибор от сети, когда он не используется, не перематывайте шнур.

1. Рукоятка.
2. Верхний держатель для шнура питания
3. Трубка
4. Кнопка отсоединения трубки
5. Кнопка ВКЛ./ВЫКЛ.
6. Основной корпус
7. Резиновый уплотнитель фильтра
8. HEPA-фильтр
9. Губчатый фильтр
10. Пылесборник (контейнер для пыли)
11. Щётка для пола и ковров
12. Держатель для дополнительных насадок
13. Щётка 2-в-1 для мебели
14. Щелевая насадка

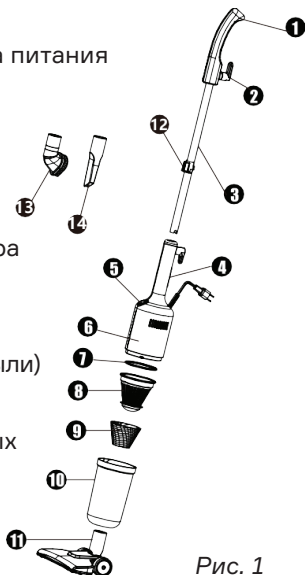


Рис. 1

ЭКСПЛУАТАЦИЯ

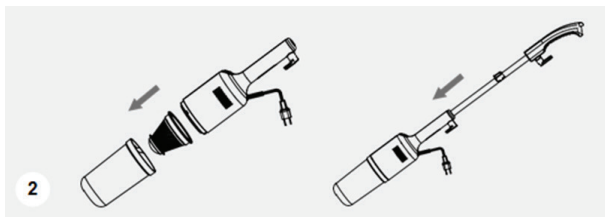
В качестве вертикального пылесоса

Прежде чем приступать к эксплуатации прибора, убедитесь, что в пылесборнике установлен фильтр, все детали надежно соединены между собой, а переключатель питания выключен.

1. Установка трубки с рукояткой: установите фильтры и пылесборник в основной корпус, затем на обратной стороне пылесоса зажмите красную кнопку и вставьте трубку в специальное отверстие на основном корпусе прибора, затем зафиксируйте её (см. рис. 2).

Когда вставляете рукоятку, убедитесь, что она вставлена правильной стороной, требуется лишь небольшое усилие для поворота влево или вправо, чтобы правильно зафиксировать её на металлической трубке.

ВНИМАНИЕ: Чтобы предотвратить повреждение замка, не прилагайте чрезмерное усилие для поворота влево или вправо при хорошей фиксации.



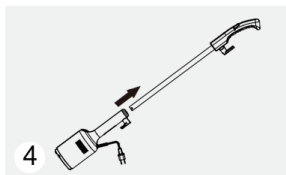
2. Включение пылесоса: вставьте вилку шнура питания в розетку. Включите питание с помощью переключателя (кнопки питания).
3. Использование пылесоса: перемещайте насадку для пола вперед и назад для уборки.

Примечание: Не прижимайте насадку для пола и ковров плотно к полу и не перемещайте её из стороны в сторону (влево-вправо и наоборот), в противном случае существует вероятность повреждения напольного покрытия.

4. Завершение уборки и отключение питания: по завершении уборки отключите электропитание (для это передвиньте переключать питания в положение «Выкл.» или «0») и выньте вилку из розетки.

В качестве ручного пылесоса

Для использования в качестве ручного пылесоса снимите ранее установленные трубку и насадку для пола и ковров. Для ручного режима используйте щётку 2-в-1 для мебели (см. рис. 3). Перед использованием убедитесь, что в пылесборнике установлен фильтр, а переключатель питания выключен.



1. **Извлеките рукоятку:** Нажмите красную кнопку на обратной стороне основного корпуса и извлеките трубку, потянув в направлении, указанном на рис. 4.
2. **Включение пылесоса:** вставьте вилку шнура питания в розетку. Включите питание с помощью переключателя (кнопки питания).
3. **Использование пылесоса:** Перемещайте всасывающую щётку вдоль поверхности, которую необходимо очистить, например, вдоль стола, угла стены или мебели.
4. **Завершение уборки и отключение питания:** по завершении уборки отключите электропитание (для это передвиньте переключать питания в положение «Выкл.» или «0») и выньте вилку из розетки.

ОЧИСТКА ПЫЛЕСОСА И УХОД

Вовремя очищайте свой пылесос. В противном случае электродвигатель повредится, а мощность всасывания снизится.

1. Придерживая основной корпус одной рукой, поверните пылесборник против часовой стрелки, чтобы разблокировать его (см. рис. 5)
2. Возьмитесь за фильтр и извлеките его (см. рис. 6).
3. Очистите фильтр водой (см. рис. 7). Удалите мусор и грязь из пылесборника (контейнера для пыли).
4. Очистите фильтр от загрязнений (промойте фильтр водой, а затем полостью высушите).

ВНИМАНИЕ! Не используйте пылесос, если фильтры высохли не полностью.

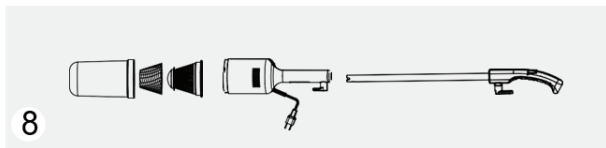


ТЕХНИЧЕСКОЕ ОБСЛУЖИВАНИЕ

1. Основной блок и трубку можно протереть мягкой тканью, смоченной в воде. Пылесборник (контейнер для пыли) и насадку для пола и ковров можно мыть водой.

Примечание: Не очищайте пылесос спиртом или бензином.

2. Фильтры (HEPA-фильтр и губчатый фильтр): запрещается мыть или стирать фильтры в стиральной машине. Если они очень загрязнены или мощность всасывания снижается, то фильтры необходимо очистить от скопившейся пыли. Промойте водой и полностью высушите.
3. После опорожнения пылесборника (контейнера для пыли), не забудьте установить HEPA-фильтр и губчатый фильтр обратно в пылесборник (см.рис. 8).



Любое другое обслуживание должно выполняться квалифицированным специалистом.

ХРАНЕНИЕ

Если вы храните прибор в формате вертикального пылесоса, то можно намотать кабель питания на держатель для хранения.

Внимание! Пылесос необходимо хранить в сухом и прохладном месте.

ВОЗМОЖНЫЕ ПРОБЛЕМЫ И ИХ РЕШЕНИЯ

Прежде чем отправлять ваш продукт в сервисный центр, проверьте следующее:

Проблема	Решение
Пылесос не включается	Проверьте подключение к сети электропитания.
Всасывание слишком слабое	Проверьте, не заполнен ли пылесборник (контейнер для уборки) – очистите его от мусора и пыли
	Загрязнены фильтры. Очистите их, в случае необходимости – промойте и полностью высушите.
	Засор во всасывающем отверстии или насадке. Отключите устройство и устранили засор.
Пыль высыпается из устройства в процессе использования и уборки	Проверьте, не заполнен ли пылесборник (контейнер для уборки) – очистите его от мусора и пыли.
	Проверьте корректность установки фильтров, при необходимости – установите их в соответствии с инструкцией.
Рядом с пылесосом ощущается неприятный запах	При первом использовании устройства появление специфического запаха является нормой.
	Проверьте, не заполнен ли пылесборник (контейнер для уборки) – очистите его от мусора и пыли.

НАЗНАЧЕНИЕ

Данное устройство предназначено для уборки пыли и загрязнений с различных поверхностей (кафельный, паркетный пол, мягкая мебель, ковры и т.п.).

ХАРАКТЕРИСТИКИ ИЗДЕЛИЯ

Тип уборки: сухая

Тип пылесборника: контейнер

Фильтры: губчатый фильтр / HEPA-фильтр

Объем пылесборника: 1 л

Номинальная мощность: 600 Вт

Мощность всасывания: ≥ 120 Вт

Тип питания: от сети

Питание: 220-240 В ~ 50 Гц

Длина сетевого шнура: 5 м

Дополнительные насадки: Щётка для пола и ковров /

Щётка 2-в-1 для мебели / Щелевая насадка

Уровень шума: ≤ 80 дБ

Максимальные размеры, Ш*В*Г: 230*1070*169 мм

Вес нетто: 1,63 кг

Основной цвет: белый

ПРАВИЛА И УСЛОВИЯ МОНТАЖА, ХРАНЕНИЯ, ПЕРЕВОЗКИ (ТРАНСПОРТИРОВКИ), РЕАЛИЗАЦИИ И УТИЛИЗАЦИИ

- Хранение устройства должно производиться в упаковке в отапливаемых помещениях у изготовителя и потребителя при температуре воздуха от 5 °С до 40 °С и относительной влажности воздуха не более 80 %. В помещениях не должно быть агрессивных примесей (паров кислот, щелочей), вызывающих коррозию.
- Перевозка устройства должна осуществляться в сухой среде.
- Устройство требует бережного обращения, оберегайте его от воздействия пыли, грязи, ударов, влаги, огня и т.д.
- Реализация устройства должна производиться в соответствии с действующим законодательством РФ.
- Утилизация данного изделия должна быть осуществлена согласно местным нормам и правилам по переработке отходов. Обеспечивая правильную утилизацию данного продукта, вы помогаете предотвратить нанесение потенциального вреда окружающей среде и здоровью человека в результате неконтролируемого выброса отходов и рационально использовать материальные ресурсы. Более подробную информацию о пунктах приема и утилизации данного продукта можно получить в местных муниципальных органах или на предприятии по вывозу бытового мусора.
- При обнаружении неисправности устройства следует немедленно обратиться в авторизованный сервисный центр или утилизировать устройство.

ЗАЩИТА ОКРУЖАЮЩЕЙ СРЕДЫ

Не выбрасывайте устройство вместе с обычными бытовыми отходами по окончании срока службы, а сдайте его в официальный пункт сбора мусора для переработки. Этим вы помогаете сохранить окружающую среду.

УСЛОВИЯ ГАРАНТИИ ACCESTYLE

1. Приведенные ниже условия гарантии соответствуют действующему законодательству Российской Федерации о торговле потребительскими товарами.
2. Гарантийный срок на данный Продукт составляет 1 (один) год с момента первоначальной покупки.
3. Срок службы продукта составляет 2 (два) года и начинается с даты покупки или, в противном случае, даты производства.
4. Настоящая гарантия не распространяется на:
 - 4.1. Кабели, адаптеры, различные носители (диски, карты памяти с программным обеспечением), футляры, удлинители, зажимы, различные держатели, пакеты и документы.
 - 4.2. Нормальный износ или повреждение внешней поверхности продукта.
 - 4.3. Дефекты, вызванные попаданием влаги, сырости, экстремальных температур, микроволновой энергии, давления, ударов, воздействия животных и насекомых, жидкостей, продуктов питания, пыли и химикатов.

- 4.4. Продукт отремонтирован или модифицирован лицами, за исключением лиц, указанных в параграфе 5.
- 4.5. Продукт неправильно использовался или использовался с нарушением руководства пользователя.
- 4.6. Дефекты, вызванные использованием несовместимого оборудования или аксессуаров.
5. Гарантийное обслуживание осуществляется уполномоченными на то органами: авторизованными сервисными центрами, указанными на странице поддержки: <http://www.accesstyle.ru> и доступными по телефону 8-800-250-07-17. В течение гарантийного срока любые производственные дефекты устраняются бесплатно при предъявлении заполненного действующего гарантийного свидетельства и/или документов, подтверждающих покупку и дату покупки (кассовый чек). Документы должны содержать наименование модели товара, дату покупки, реквизиты торговой организации. Уполномоченный орган вправе отказать в гарантийном обслуживании при отсутствии необходимых документов.
6. Гарантийный срок продлевается на срок обслуживания. Замена деталей, компонентов или всего пакета не влечет за собой новый гарантийный срок на продукт или замененные детали.
7. Ни при каких обстоятельствах Производитель, Импортер и организации, уполномоченные Импортером, не несут ответственности за любой прямой, не прямой, случайный, особый или косвенный ущерб, включая, помимо прочего, потерю прибыли, потерю возможности

использования информации или данных; затраты на восстановление информации или данных, убытки, возникшие в результате использования или невозможности использования продуктов Accesstyle, и приведшие к прерыванию коммерческой, производственной или иной деятельности.

Thank you for purchasing Accesstyle hand stick vacuum cleaner! Please read this manual carefully and keep it for future reference.

Warning!

This user manual contains important safeguards. Household use only.

IMPORTANT SAFETY INSTRUCTIONS

When using an electrical appliance, basic precaution should always READ ALL INSTRUCTIONS BEFORE USING THIS APPLIANCE.



WARNING

To reduce the risk of fire, electric shock, or injury.

- a) Do not leave appliance when plugged in. Unplug from outlet when not in use and before servicing.
- b) **WARNING** – To Reduce the risk of electric shock – do not use outdoors or on wet surfaces.
- c) Do not allow to be used as a toy. Close attention is necessary when used by or near children.
- d) Use only as described in this manual. Use only manufacturer's recommended attachments.
- e) Do not use with damaged cord or plug. If appliance is not working as it should, has been dropped, damaged, left outdoors or dropped into water, return it to a service center.
- f) Do not pull or carry by cord. Use cord as a handle, close a door on cord. or pull cord around sharp edges or corners.

Do not run appliance over cord. Keep cord away from heated surfaces.

- g) Do not unplug by pulling on cord. To unplug. Grasp the plug, not the cord.
- h) Do not handle plug or appliance with wet hands.
- i) Do not put any object into openings. Do not use with any opening blocked; keep free of dust, lint, hair, and anything that may reduce air flow.
- j) Keep hair, loose clothing, fingers, and all parts of body away from openings and moving parts.
- k) Turn off all controls before unplugging.
- l) Use extra care when cleaning on stairs.
- m) Do not use to pick up flammable or combustible liquids, such as gasoline, or use in areas where they may be present.
- n) This appliance is provided with double insulation. Use only identical replacement parts. See instructions for servicing of double-insulated appliances.
- o) Do not pick up anything that is burning or smoking. Such as cigarettes, matches or hot ashes.
- p) Do not use without dust bag and/ or filter in place.

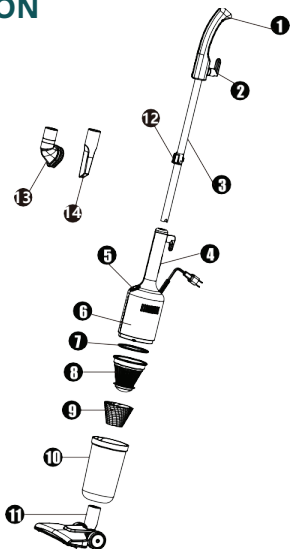
SAVE THESE INSTRUCTIONS

When using the appliance, do not cover cord with throw rugs, runners, or similar coverings. Do not route cord under furniture or appliances. Arrange cord away from traffic area and where it will not be tripped over.

Always unplug heater when not in use, do not around cord.

PRODUCT INTRODUCTUION

1. Handgrip
2. Power Cord Hook
3. Tube
4. Tube release button
5. ON/OFF Button
6. Main body
7. Filter rubber seal
8. HEPA Filter
9. Sponge filter
10. Dust cup
11. Floor brush
12. Accessories holder
13. Sofa brush
14. Crevice nozzle



HOW TO USE

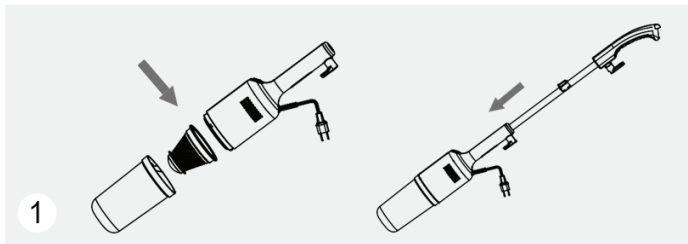
As an upright vacuum cleaner

Please ensure that there is a filter in the dust box, all parts are connected together fasten and the power switch is OFF before use this vacuum cleaner.

Install the handgrip: insert the handgrip into the main body. (refer to Fig.1)

When you insert the handgrip, please make sure to put into it in a correct side, it only needs a little force to turn left or right

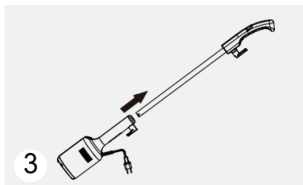
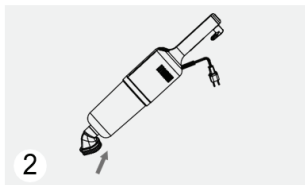
in order to lock the metal tube hole correctly. You can also pull out the handgrip to check the tube fix well or not when you insert the tube. (WARNING: To prevent the lock being damaged, it doesn't allow using very strong force to turn left or right while fixing well).



1. Insert the plug into the outlet
2. Turn on the switch.
3. Notice: don't make the power cord entwine your feet or other things.
4. Move the floor nozzle on the floor up and down to clean it.
5. Notice: Don't press the floor nozzle on the floor tightly, and don't move it breadthwise unless the floor is damaged.
6. Please shut off the power resource and pull the plug out after use it.

As a Compact vacuum cleaner

Please remove the handgrip and floor nozzle and use suction brush.(Refer to Fig.2) Ensure that there is a filter in the dust box and the power switch is "OFF" before using this vacuum cleaner.



Uninstall the handgrip: Press the tube button and pull the handgrip out.(Refer to Fig.3)

1. Inset the plug into the outlet.
2. Turn on the switch.
3. Move the suction brush along the surface need to be cleaned, such as table. Wall corner or clothes.
4. Please cut off the power and pull the plug out after using the cleaner.

How to clean your vacuum cleaner

Clean your vacuum cleaner in time. Or the motor would be damaged and the suction power would be lower.

Hold the main frame with one hand, and turn the dust cup anticlockwisely to unlock the dust cup.(Refer to Fig.4)



1. Catch the filter and pull it out.(Refer to Fig 5)
2. Clean the filter with water. (Refer to Fig 6)

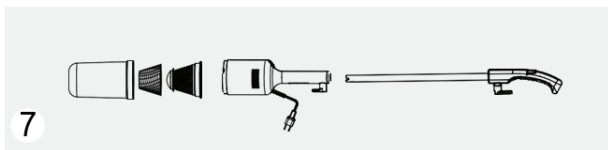
3. Empty the dust box.
4. Get rid of dust on the filter.(The filter is washed with water and then dried)

MAINTENANCE

1. Main unit and handgrip can be washed by a soft cloth with water. Dust box and floor nozzle can be washed with water. Noted: Don't wash your cleaner with alcohol or gasoline.

2. Filter: don't wash the filter with wash-machine. If it is very dirty or suction power reduces, you must get rid of the dust on it. Wash it with water and dry it completely.

3. Note: After emptying the dust cup, please remember to put the filter and cyclone separator back into the dust cup.(Refer to Fig 7)



Any other servicing should be performed by an authorized service representative.

TROUBLE SHOOTING

Please check following before send your product to service center.

Trouble	Possible reasons	Settlement
The motor doesn't work	Check if the plug is in the outlet tight. Check if there is electricity in the outlet. Check if the switch in on.	Inset the plug into the outlet again. Insure the outlet is useful. Switch on.
The suction power reduces	Check if the air inlet is blocked by dirt. Check if the dust box is full of dust. Check if the filter is blocked.	Get rid of the dirt. Empty the dust box. Clean the filter.

SPECIFICATIONS

Type of vacuum cleaner: Hand stick

Type of cleaning: Dry

Filters: Sponge filter / HEPA filter

Dust bin volume: 1 L

Rated power: 600 W

Suction power: ≥ 120 W

Power supply: 220-240 V ~ 50 Hz

Cord length: 5 m

Additional attachments: Standard floor brush / 2-in-1 brush for furniture / Long nozzle

Noise level: ≤ 80 dB

Max dimensions, W*H*D: 230*1070*169 mm

Net weight: 1,63 kg

Main Color: white

SERVICING OF DOUBLE-INSULATED APPLIANCES



A double-insulated appliance is marked with one or more of the following: The words “DOUBLE INSULATION” or “DOUBLE INSULATED” or the double insulation symbol.

In a double-insulated appliance, two systems of insulation are provided instead of grounding. No grounding means is provided on a double-insulated appliance, nor should a means for grounding be added to the appliance. Servicing a double-insulated appliance required extreme care and knowledge of the system, and should be done only by qualified service personnel. Replacement parts for a double-insulated appliance must be identical to the parts they replace.

ACCESSTYLE WARRANTY TERMS AND CONDITIONS

1. The warranty terms and conditions set forth below comply with the Russian Federation applicable legislation on consumer goods trading.
2. The warranty period of this Product is 1 (one) year starting from the time of the original purchase.
3. The product's lifetime is 2 (two) years and shall commence at the date of purchase, or, failing that, production date;
4. This warranty shall not apply to:
 - 4.1. Cables, adapters, variety of media (discs, memory cards with software), cases, extension cables, clips, variety of holders, package and documents.
 - 4.2. Normal wear and tear or the product's outer surface damages.
 - 4.3. Defects caused by moisture, dampness, extreme temperature, microwave energy, pressure, hit, influence of animals and insects, liquids, food, dust and chemicals entering the product.
 - 4.4. Product repaired or modified by persons, except those names in paragraph 5.
 - 4.5. Product, misused or used in violation of the user manual.
 - 4.6. Defects caused by use of incompatible equipment or accessories.
5. Warranty service shall be performed by dully authorized bodies: authorized service centers listed on Support webpage: <http://www.accesstyle.ru> and available on 8-800-250-07-17. During the warranty period any production defects shall be repaired free of charge upon presenting the filled valid warranty certificate and/ or documents

indicating the proof of purchase and the date of purchase (cash receipt). The documents shall contain model name of the product, date of purchase, trade organization details. An authorized body shall be entitled to refuse warranty service in case of absence of the required documents.

6. Warranty period shall be extended to the service period. Replacing of parts, components or the whole package shall not result in a new warranty period for the product or for the replaced parts.
7. Under no circumstances shall the Producer, Importer and organizations authorized by the Importer be liable for any direct, indirect, incidental, special or consequential damage or including but not limited to any loss of profit, loss of use of information or data; information or data restoration costs, loss arising out of use or inability to use Accesstyle products resulted in interruption of a commercial, production or other activity.

ГАРАНТИЙНЫЙ СЕРТИФИКАТ WARRANTY CERTIFICATE

При покупке изделия требуйте его проверки в Вашем присутствии и заполнения гарантийного талона. Без предъявления данного талона или его неправильном заполнении претензии по качеству не принимаются и гарантийное обслуживание не производится.

Наименование изделия: _____
Product name:

Серийный номер: _____
Serial number:

Дата продажи: _____
Date of purchase:

Подпись продавца: _____
Signature of the sales person:

Наименование и адрес торговой организации: _____
Trade organization name and address:

М. П.
продавца

Проверка качества изделия в моем присутствии произведена, претензий нет. Изделие в полном комплекте с руководством пользователя получил; с условиями гарантии ознакомлен и согласен. The quality of product has been checked in my presence, I have no claims. I have obtained the full and complete product. I hereby declare that I have read and agree with the warranty terms and conditions.

_____ Подпись потребителя.
Customer signature.

ИНФОРМАЦИЯ О СЕРТИФИКАЦИИ

Наименование:

Пылесос вертикальный Accesstyle, модель VH600N01DW

Производитель: ООО Ф-Плюс Мобайл

Преображенская пл., д.8, этаж 27, пом. LXXXVI/1

Москва, Россия.

Производственная площадка: Гуандун Шуньдэ Притикэа
Интеллидгент Текнолоджи Ко., Лтд.

Ул. Чжуанье, 1, стр. В, Чендаджяо, посёлок Бэйцзяо,

г. Фошань, район Шуньдэ, пров. Гуандун

Страна производства: Китай

Импортер / Организация, принимающая претензии:

ООО Ф-Плюс Мобайл

Преображенская пл., д.8, этаж 27, пом. LXXXVI/1

Москва, Россия.

Телефон горячей линии: 8-800-250-07-17.

Срок гарантии 1 год. Срок службы 2 года.

Актуальный список сервисных центров по адресу:

<https://accesstyle.ru/service/>

Декларация о соответствии:

ЕАЭС N RU Д-РУ.РА08.В.22939/22 от 15.11.2022,

действительна до 14.11.2027

Сертификат соответствия:

ЕАЭС RU С-РУ.НА46.А.05081/22 от 29.11.2022