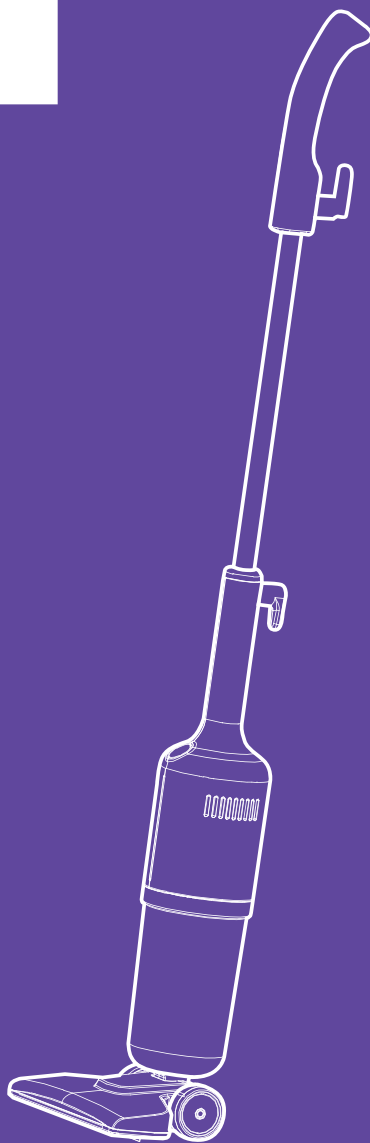


**Надо убраться?
Один момент!**

 **Kitfort**

**Вертикальный
пылесос «2 в 1»
КТ-5102**



Если у вас возникнут трудности с использованием нашей техники, перед обращением в магазин просим позвонить на горячую линию Kitfort:

8-800-775-56-87

(пн-пт с 9:30 до 17:30 по московскому времени)

info@kitfort.ru

Мы расскажем про особенности работы прибора и проконсультируем по любым другим вопросам

Содержание

Общие сведения.....	4
Комплектация	5
Устройство пылесоса	5
Подготовка к работе и использование.....	6
Чистка и обслуживание пылесоса	8
Уход и хранение.....	9
Устранение неполадок	10
Технические характеристики	12
Меры предосторожности.....	13



Общие сведения

Вертикальный пылесос Kitfort КТ-5102 удобен при локальной и генеральной уборке. Он компактен, всегда под рукой и готов к работе, а при желании он легко трансформируется в ручной пылесос. Утомительная уборка превращается в легкое и увлекательное занятие, а время уборки сокращается вдвое.

В комплекте к пылесосу идет узкая насадка, которая поможет вычистить щели, углы, плинтусы, радиаторы батарей и другие узкие места в квартире. Также в комплекте идет ворсовая щетка, которой можно убирать поверхности шкафов, подоконников, столов и щели дверей. Насадки вы можете хранить на специальном крюке, который расположен на удлинительной трубке.

Пылесос оборудован современным циклонным фильтром, обеспечивающим хорошую очистку. Контейнер пылесборника легко снимается с моторного блока. Внутри пылесборника находится фильтр тонкой очистки и поролоновый фильтр, которые можно вынуть и почистить.

Компактность и удобство

Благодаря функции вертикальной парковки пылесос занимает мало места при хранении, а во время работы может легко вписаться в узкий коридор или комнату, заполненную различными предметами. Для владельцев небольших квартир приобретение такой модели с вытянутой вверх конструкцией будет оптимальным вариантом.

Вертикальный пылесос хорошо подходит для оперативной уборки, например, рассыпанных крошек или песка от обуви в коридоре. У пылесоса КТ-5102 есть специальные держатели для удобного хранения шнура.

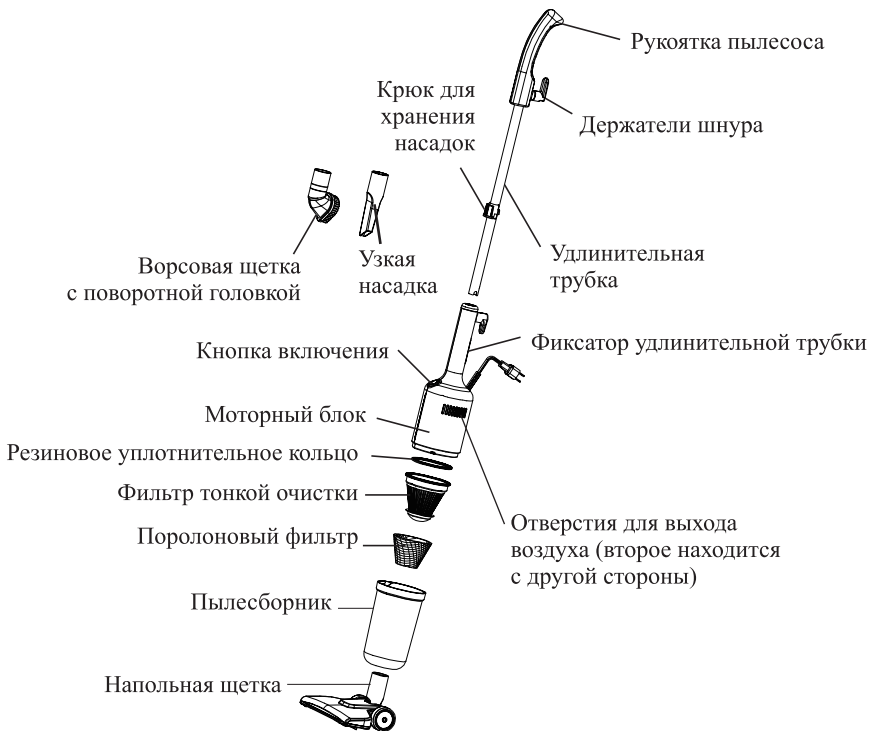
Область применения пылесоса

Конструкция «2 в 1» предусматривает наличие ручного пылесоса, который удобно использовать отдельно. Ручным пылесосом можно пропылесосить углы и плинтусы, обивку мебели, пыль со шкафов, книжные полки, шкафчики на кухне или в гостиной. Узкая насадка и ворсовая щетка в комплекте значительно облегчают процесс уборки.

Комплектация

1. Моторный блок — 1 шт.
 2. Пылесборник с установленными фильтрами и резиновым уплотнительным кольцом — 1 шт.
 3. Удлинительная трубка с рукояткой и крюком для хранения насадок — 1 шт.
 4. Напольная щетка — 1 шт.
 5. Узкая насадка — 1 шт.
 6. Ворсовая щетка с поворотной головкой — 1 шт.
 7. Руководство по эксплуатации — 1 шт.
 8. Коллекционный магнит — 1 шт.*
- *опционально

Устройство пылесоса



Кнопка включения, расположенная на моторном блоке пылесоса, может быть установлена в положение «I» — «Включен» или «O» — «Выключен». Далее по тексту положение выключателя будем называть «Вкл/Выкл».

Напольная щетка служит для уборки плоских напольных покрытий: линолеум, паркет, ламинат.

Узкой насадкой можно убирать углы и другие узкие места. Чтобы пользоваться насадкой вставьте ее во всасывающее отверстие пылесборника.

Ворсовой щеткой с поворотной головкой можно убирать поверхности шкафов, подоконников, столов и щели дверей. Чтобы пользоваться щеткой вставьте ее во всасывающее отверстие пылесборника.

Внимание! Данным пылесосом затруднительно убирать ковровые покрытия из-за конструктивной особенности напольной щетки.

Подготовка к работе и использование

Расправьте шнур. Подготовьте рабочую поверхность к работе с пылесосом. Уберите предметы и провода, которые пылесос может засосать.

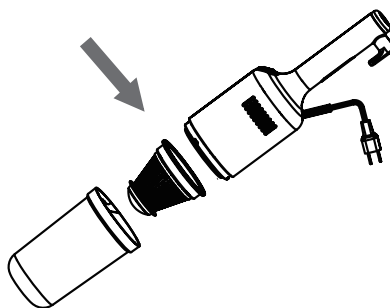
Проверьте, что фильтры и пылесборник установлены должным образом. Всасывающее отверстие должно быть открытым и свободным от мусора. В противном случае двигатель будет перегреваться и может выйти из строя.

Установка пылесборника

Наденьте на фильтр тонкой очистки поролоновый фильтр и вставьте их в пылесборник.

Убедитесь, что фильтры плотно расположены в пылесборнике. Подсоедините пылесборник к моторному блоку так, чтобы фиксатор на моторном блоке попал в пазы на пылесборнике, поворачивая его против часовой стрелки.

Кнопка включения должна располагаться спереди, а отверстия для выхода воздуха должны располагаться по бокам.

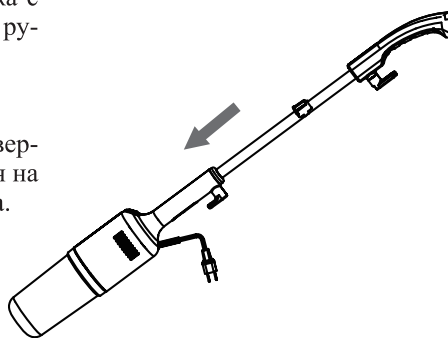


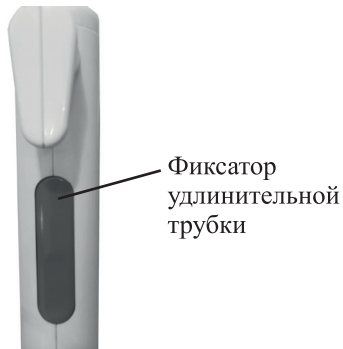
Установка напольной щетки

Вставьте напольную щетку во всасывающее отверстие пылесборника. Чтобы отсоединить напольную щетку от моторного блока с пылесборником, потяните корпус вверх за ручку пылесоса.

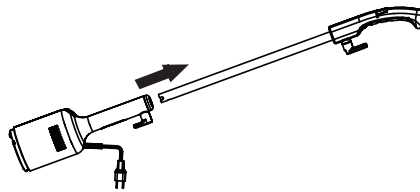
Установка удлинительной трубки

Вставьте удлинительную трубку в отверстие на моторном блоке, при этом нажимая на фиксатор в верхней части моторного блока.





Для отсоединения удлинительной трубки нажмите фиксатор в верхней части моторного блока и потяните удлинительную трубку вверх.

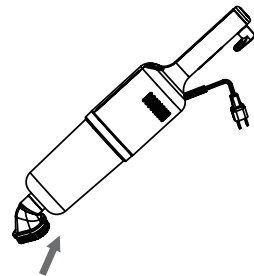


Установка насадок

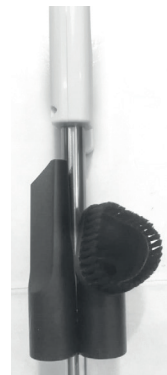
Узкая и ворсовая насадки вставляются во всасывающее отверстие пылесборника до упора.

Узкая насадка удобна для уборки таких труднодоступных мест, как радиаторы отопления, углубления в мягкой мебели, углы и щели.

Ворсовая насадка с поворотной головкой удобна для очистки мебели от шерсти, от крошек, застрявших в ворсинках ковров и т.д.



Хранить обе насадки можно на удлинительной трубке на специальном крючке.





Использование

Проверьте, что фильтры и пылесборник установлены должным образом. Всасывающее отверстие должно быть открытым и свободным от мусора. В противном случае двигатель будет перегреваться и может выйти из строя.

1. Подключите пылесос к сети питания.
2. Для включения пылесоса переведите кнопку «Вкл/Выкл» в положение «I».
3. Произведите уборку.

Примечание. Во время работы из отверстий для выхода воздуха, которые расположены по бокам моторного блока, будет выходить воздух. Такова конструктивная особенность данного пылесоса.

4. По завершении уборки переведите кнопку «Вкл/Выкл» в положение «O».

Внимание! Никогда не всасывайте пылесосом воду или другую жидкость.

По окончании использования устройства обмотайте шнур питания вокруг держателей сетевого шнура для более удобного хранения. Для удобного снятия сетевого шнура с держателей опустите верхний держатель вниз и снимите намотанные круги шнура одним движением.

Внимание! Будьте аккуратны и не наступайте на сетевой шнур, а также не допускайте рывков. В противном случае можно поломать розетку, к которой будет подключен пылесос.

Использование ручного пылесоса

Отсоедините удлинительную трубку и снимите напольную щетку. Установите узкую насадку или ворсовую щетку во всасывающее отверстие пылесборника.

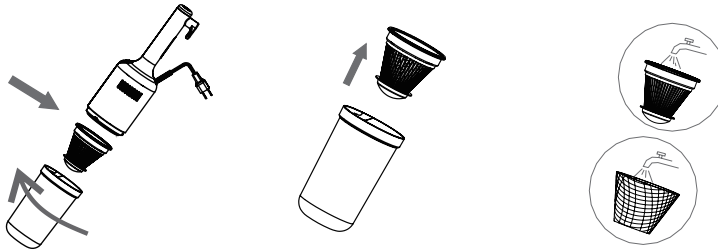
Возьмитесь за верхнюю часть моторного блока, если вы сняли удлинительную трубку, и убирайте поверхности, которые было неудобно пылесосить из-за высоты пылесоса или ширины напольной щетки. Такой конструкцией пылесоса удобно собирать крошки со стола, пыль с верхних полок или узких частей квартиры.

Чистка и обслуживание пылесоса

Все действия с пылесборником лучше производить над мусорным ведром.

1. Снимите пылесборник с моторного блока, поворачивая его по часовой стрелке и отсоедините его.
2. Расположите пылесборник над мусорным ведром.
3. Извлеките фильтр тонкой очистки, с надетым на него поролоновым фильтром, потянув фильтр тонкой очистки вверх. Весь крупный мусор и пыль, скопившиеся на дне пылесборника, вытряхните в мусорное ведро.
4. Снимите поролоновый фильтр с фильтра тонкой очистки. Оба фильтра достаточно просто очистить от пыли и мусора, стряхнув с них пыль в мусорное ведро.

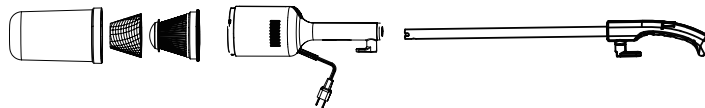
Примечание. При сильном загрязнении поролоновый фильтр и фильтр тонкой очистки промойте водой, при этом запрещается использовать щетки или тереть фильтры, поскольку они могут повредиться от механических воздействий. После того, как промыли фильтры, дайте им высохнуть. Не используйте для сушки фен.



5. Соберите фильтры в обратной последовательности и установите в пылесборник на место. Не забудьте надеть резиновое уплотнительное кольцо на фильтр тонкой очистки.



6. Вставьте пылесборник обратно в моторный блок пылесоса.



Уход и хранение

Храните пылесос в сухом и прохладном месте, недоступном для детей.

Перед хранением пылесоса очистите и помойте пылесборник и фильтры. Затем тщательно просушите их.

Пылесос может храниться:

- в горизонтальном положении;
- в вертикальном положении;
- с отсоединенной удлинительной трубкой на полке или в шкафу.

Для более удобного хранения пылесоса вы можете наматывать шнур на держатели сетевого шнура. Не наматывайте шнур слишком туго, чтобы случайно его не деформировать. Верхний держатель поворачивается на 360 градусов для более удобного разматывания шнура. При этом не нужно разматывать каждый намотанный круг шнура. Достаточно просто опустить верхний держатель вниз и снять намотанные круги шнура одним движением.



При длительном хранении упакуйте пылесос в пакет или коробку, чтобы на него не оседала пыль. При хранении избегайте попадания прямых солнечных лучей на устройство.

Устранение неполадок

Устройство не включается

Возможная причина	Решение
Нет напряжения в сети	Проверьте наличие напряжения в сети

Пылесос не работает

Возможная причина	Решение
Устройство не подключено к сети	Подключите устройство к сети
Вы не перевели кнопку «Вкл/Выкл» в положение «I»	Для включения пылесоса переведите кнопку «Вкл/Выкл» в положение «I». По завершении уборки переведите кнопку «Вкл/Выкл» в положение «O»
При перегреве мотора сработал термостат и отключил пылесос	Подождите 30–60 минут и снова включите пылесос. Во время работы мотор охлаждается воздухом, который засасывает пылесос. Если поток воздуха уменьшается, мотор может перегреться. Чтобы избежать этого, вовремя очищайте пылесборник и фильтр тонкой очистки, не допускайте засора воздухозаборного отверстия

Слабая сила всасывания

Возможная причина	Решение
Пылесборник переполнен	Очистите пылесборник
Фильтр тонкой очистки и поролоновый фильтр нуждаются в очистке или замене	Вытащите фильтры из пылесборника и проверьте силу всасывания. Если без фильтров сила всасывания больше, то проблема в фильтрах. Очистите или замените фильтры
Забился всасывающий канал в щетке	Прочистите всасывающий канал и напольную щетку

Пыль высыпается из пылесоса

Возможная причина	Решение
Всасывающее отверстие заблокировано	Проверьте всасывающее отверстие в пылесборнике и насадках
Пылесборник переполнен	Очистите пылесборник
Пылесборник или фильтры установлены неправильно	Установите правильно пылесборник и фильтры

Посторонний запах из пылесоса при работе

Возможная причина	Решение
Пахнет содержимое пылесборника	Очистите пылесборник
Пылесборник поставили на хранение с неочищенными фильтрами	Очистите и помойте фильтры. Перед установкой фильтра в пылесборник убедитесь, что он высох
Установлен влажный фильтр тонкой очистки или поролоновый фильтр в пылесос	Поменяйте фильтр тонкой очистки или поролоновый фильтр на новый

Если ваша ситуация не отображена выше, пишите нам на адрес info@kitfort.ru, приложив фотографии или видеофайлы, фиксирующие вашу проблему. Пришлите также фотографию наклейки с серийным номером, расположенную на дне или на задней части корпуса устройства.

По вопросам приобретения расходных материалов или аксессуаров пишите нам на info@kitfort.ru.



Технические характеристики

1. Напряжение: ~230 В, 50/60 Гц
2. Мощность: 600 Вт
3. Класс защиты от поражения электрическим током: II
4. Емкость пылесборника: 1 л
5. Класс фильтра тонкой очистки: E12
6. Длина шнура: 5 м
7. Уровень шума: 80 дБ
8. Размер устройства: 230 × 130 × 1050 мм
9. Размер упаковки: 145 × 125 × 625 мм
10. Вес нетто: 1,8 кг
11. Вес брутто: 2,0 кг

Срок службы: 2 года

Срок гарантии: 1 год

Товар сертифицирован



Производитель: Гуандун Шуньдэ Притикэр Интелиджэнт Текнолэджи Ко., Лтд. 8 Блок, 4 Роуд, Суньхунци Индастри Парк, Бэйцзяо Таун, Шуньдэ, Фошань, Гуандун, Китай.

Импортер: ООО «Аэро-Трейд». 197022, г. Санкт-Петербург, Инструментальная ул., д. 3, лит. X, офис 1.

Страна происхождения: Китай.

Уполномоченная организация для принятия претензий на территории РФ: ООО «Аэро-Трейд». 197022, г. Санкт-Петербург, Инструментальная ул., д. 3, лит. X, офис 1.

Горячая линия производителя: 8-800-775-56-87 (пн-пт с 9:30 до 17:30 по московскому времени), info@kitfort.ru

Адреса сервисных центров вы можете узнать у оператора горячей линии или на сайте kitfort.ru

Требуется особая утилизация. Во избежание нанесения вреда окружающей среде необходимо отделить данный объект от обычных отходов и утилизировать его наиболее безопасным способом, например, сдать в специальные места по утилизации.

Месяц и год изготовления указаны на нижней стороне упаковочной коробки.

Производитель имеет право на внесение изменений в дизайн, комплектацию, а также в технические характеристики изделия в ходе совершенствования своей продукции без дополнительного уведомления об этих изменениях.

Условия гарантии

Падение силы всасывания из-за засорения пылесборника или фильтров пылесоса не является гарантийным случаем. Очистка пылесборника и фильтров — это необходимая операция, которую следует проводить регулярно и самостоятельно, как это указано в главе «Чистка и обслуживание пылесоса».

Механические повреждения корпуса, аксессуаров или составных частей устройства не являются гарантийным случаем.

При частом всасывании твердого мусора, поверхность пылесборника может стать матовой и непрозрачной из-за постоянного воздействия на пластик острых краев песчинок, мелких камней, круп и т.д. Циклонный фильтр закручивает мусор, и он оставляет микроцарапины на поверхности пылесборника. Когда микроцарапин становится много, поверхность кажется матовой. Это является нормальным и не подлежит замене по гарантии.

Меры предосторожности

Пожалуйста, внимательно прочтите инструкцию по эксплуатации. Обратите особое внимание на меры предосторожности. Всегда держите инструкцию под рукой.

1. Устройство предназначено для использования в бытовых условиях и может применяться в квартирах, загородных домах, гостиничных номерах, офисах и других подобных местах для непромышленной и некоммерческой эксплуатации.
2. Используйте устройство только по назначению и в соответствии с указаниями, изложенными в данном руководстве. Нецелевое использование устройства будет считаться нарушением условий надлежащей эксплуатации.
3. Перед подключением устройства к электрической розетке убедитесь, что параметры электропитания, указанные на нем, совпадают с параметрами используемого источника питания.
4. Для предотвращения поражения электрическим током не погружайте устройство в воду и другие жидкости.
5. Не переносите прибор, взявшись за шнур питания. Не тяните за шнур питания при отключении вилки от розетки.
6. Не используйте устройство, если шнур питания, вилка или другие части прибора повреждены. Во избежание поражения электрическим током не разбирайте устройство самостоятельно — для его ремонта обратитесь к квалифицированному специалисту. Помните, неправильная сборка устройства повышает опасность поражения электрическим током при эксплуатации.
7. Детям, людям с ограниченными физическими, сенсорными или умственными способностями, а также лицам, не обладающим достаточными знаниями и опытом, разрешается пользоваться прибором только под контролем лиц, ответственных за их безопасность, или после инструктажа по эксплуатации устройства. Не позволяйте детям играть с прибором.
8. Контролируйте работу прибора, когда рядом находятся дети или домашние животные.
9. Не включайте пылесос с полным пылесборником. Это может привести к повреждению устройства.
10. Не оставляйте работающий прибор без присмотра. Выключите его и отключите от сети, если не используете прибор длительное время или перед проведением обслуживания.
11. Не пытайтесь обойти блокировку включения устройства.
12. Не допускайте падения прибора и не подвергайте его ударам.



13. Храните устройство в недоступных для детей местах.
14. Используйте только предлагаемые производителем аксессуары или комплектующие. Использование иных дополнительных принадлежностей может привести к поломке устройства или получению травм.
15. При повреждении шнура питания его замену во избежание опасности должны производить изготовитель, сервисная служба или подобный квалифицированный персонал.
16. Не допускайте контакта шнура с горячими предметами.
17. Не засасывайте пылесосом горящие или дымящиеся предметы такие как, например, сигареты, спички или горячий пепел.
18. Будьте осторожны при уборке на лестнице.
19. Не используйте пылесос без установленного фильтра тонкой очистки.
20. Не прикасайтесь к вилке и пылесосу мокрыми руками.
21. Перед использованием пылесоса освободите рабочую поверхность от разбросанных вещей и шнуров, которые может засосать пылесос.
22. Держите всасывающее отверстие подальше от лица, тела и свободно висящих частей одежды.
23. Не используйте пылесос для всасывания жидкостей.
24. Не включайте пылесос с заблокированными каналами. Выключите пылесос и удалите блокирующие предметы, прежде чем снова запускать пылесос.
25. Перед началом уборки обязательно удалите крупные или острые предметы, которые могут повредить фильтр тонкой очистки.
26. Не храните пылесос на высоких полках, чтобы избежать его случайного падения.
27. Не облокачивайтесь и не садитесь на пылесос.

IM-2



Всегда что-то новенькое!

Kitfort — современный и креативный бренд, который предлагает покупателям не только качественные товары по выгодной цене, но и радует подарками, конкурсами и живым интерактивом! Тысячи пользователей следят за нашими обновлениями и розыгрышами в социальных сетях. Присоединяйтесь к нам и вы!

Приветствуем вас в нашей группе «ВКонтакте»! Каждую неделю мы разыгрываем там десятки призов бытовой техники Kitfort. Участвуйте в морских боях, лотереях, творческих конкурсах и делайте репосты. Адрес группы: vk.com/kitfort

Если вы любите смотреть видео, введите в поиске YouTube: «Kitfort Show» и наслаждайтесь веселыми скетчами на нашем канале. В каждом новом выпуске мы разыгрываем самые популярные товары и новинки компании за комментарии от подписчиков. А содержание видеороликов заставит вас от души посмеяться и стать нашим другом и ценителем того, что мы делаем.

Подписывайтесь и будьте в деле вместе с Kitfort!

info@kitfort.ru

8-800-775-56-87