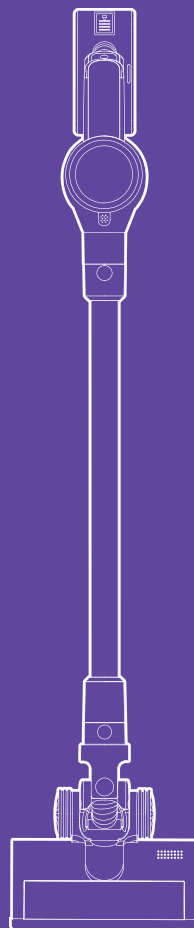


**Прибраться?
Один момент!**



**Вертикальный
пылесос
КТ-5151**



Если у вас возникнут трудности с использованием нашей техники, перед обращением в магазин просим позвонить на горячую линию Kitfort:

8-800-775-56-87

(пн-пт с 9:30 до 17:30 по московскому времени)

info@kitfort.ru

Мы расскажем про особенности работы прибора и проконсультируем по любым другим вопросам

Содержание

Общие сведения.....	4
Комплектация	5
Устройство пылесоса	6
Подготовка к работе и использование.....	8
Чистка и обслуживание	11
Уход и хранение.....	13
Устранение неполадок	14
Технические характеристики	16
Меры предосторожности.....	17

Общие сведения

Беспроводной вертикальный пылесос КТ-5151 очень удобен при локальной уборке. Он компактен, всегда под рукой и готов к работе. При отсоединении удлинительной трубки и установке насадки он превращается в ручной пылесос. Его конструкция позволяет легко проникать в самые труднодоступные уголки квартиры. При этом не нужно передвигать громоздкий корпус аппарата и управляться с непослушным шлангом. Благодаря работе от аккумулятора не нужно включать вилку в розетку, провода не мешают под ногами. Поэтому пылесос имеет неограниченный радиус действия: от любого уголка квартиры до машины или беседки в саду. Пылесос оснащен маневренной напольной щеткой, которая вращается в двух плоскостях. Встроенный выходной фильтр уменьшает выброс пыли обратно в воздух.

Компактность и удобство

Одно из главных достоинств вертикального пылесоса — его компактность. Во время работы пылесос благодаря своей маневренности может легко убраться в узком коридоре или комнате, заполненной различными предметами. У пылесоса нет функции вертикальной парковки, поэтому пылесос рекомендуется устанавливать на стену с помощью кронштейна и крепежей, идущих в комплекте. Для владельцев небольших квартир, которые сталкиваются с проблемой, где же хранить пылесос, приобретение этой модели будет оптимальным вариантом.

Вертикальный пылесос хорошо подходит для оперативной уборки, например, рассыпанных крошек или песка от обуви в коридоре.

Функция «2 в 1»

Конструкция «2 в 1» предусматривает наличие ручного пылесоса, который удобно использовать отдельно. Ручным пылесосом можно пропылесосить углы и плинтусы, обивку мебели, пыль со шкафов (куда обычным пылесосом очень трудно дотянуться из-за ограниченной длины шланга), шкафчики на кухне или в гостиной, книжные полки, коврики в автомобиле или багажник.

Турбощетка и аксессуары

Пылесос комплектуется турбощеткой, которая помогает качественно справиться с очисткой гладких поверхностей и ковровых покрытий с не очень длинным ворсом. Также к пылесосу прилагаются щелевая насадка и насадка «2 в 1». Светодиодная подсветка напольной щетки сделает уборку комфортной даже в затемненных местах.

Циклонный фильтр, удобная чистка

Пылесос оборудован современным циклонным фильтром, обеспечивающим хорошую очистку. Пылесборник легко снимается, а пыль из него вытряхивается очень просто. В пылесборнике установлены фильтр грубой очистки и фильтр тонкой очистки, которые задерживают частички пыли. Фильтры можно вынуть и промыть водой.

Область применения

Пылесос можно использовать для уборки полов и ковровых покрытий, чистки мягкой мебели и салона автомобиля.

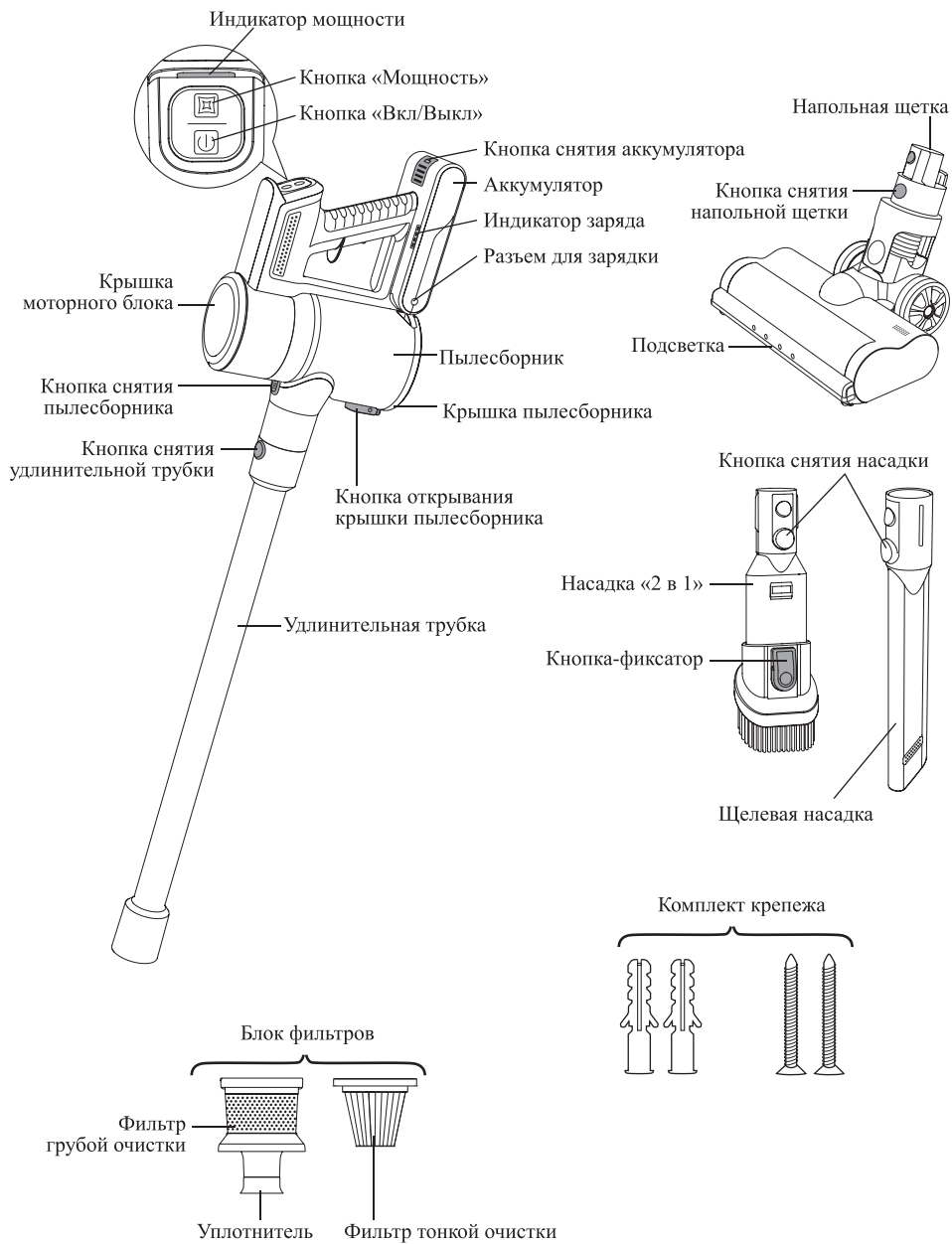
Комплектация

1. Пылесос — 1 шт.
 - Моторный блок с крышкой моторного блока и выходным фильтром, пылесборником и блоком фильтров — 1 шт.
 - Аккумулятор — 1 шт.*
2. Удлинительная трубка — 1 шт.
3. Напольная щетка — 1 шт.
4. Насадка «2 в 1» — 1 шт.
5. Щелевая насадка — 1 шт.
6. Блок питания — 1 шт.
7. Кронштейн с комплектом крепежа на стену — 1 шт.
8. Руководство по эксплуатации — 1 шт.
9. Коллекционный магнит — 1 шт.**

*может быть установлен в моторный блок пылесоса

**опционально

Устройство пылесоса



Кнопка «Вкл/Выкл» включает и выключает пылесос.

Кнопка «Мощность» изменяет мощность пылесоса. Всего в пылесосе два уровня мощности. После включения пылесоса нажмите на кнопку «Мощность», первое нажатие — высокая мощность, второе нажатие — нормальная мощность.

Индикатор мощности горит зеленым при нормальной мощности и синим при высокой мощности.

Индикаторы заряда аккумулятора, расположенные на аккумуляторе, горят во время работы. Количество делений отражает текущий уровень заряда аккумулятора:

- одно деление — 0–25% заряда;
- три деления — 50–75% заряда;
- два деления — 25–50% заряда;
- четыре деления — 75–100% заряда.

Время заряда аккумулятора — примерно 4,5–5 часов. Если вы установите на зарядку пылесос с критически низким зарядом аккумулятора, будет мигать одно деление индикатора заряда. Когда пылесос будет заряжен на 25–50%, то первое деление будет гореть непрерывно, а второе деление будет мигать. По мере зарядки аккумулятора количество делений, горящих постоянно, будет возрастать. Когда пылесос полностью заряжен, то все 4 деления будут гореть непрерывно.

Аккумулятор пылесоса съемный, поэтому вы можете заряжать его, когда он установлен на пылесос или снят с него. Это очень удобно, так как располагать кронштейн для хранения пылесоса можно в любом удобном месте, не беспокоясь о наличии розетки рядом.

В режиме нормальной мощности вертикальный пылесос работает без подзарядки в течение 40 минут, в режиме высокой мощности — 18 минут.

Аксессуары

Насадка «2 в 1» состоит из ворсовой и узкой щеток, удобна для уборки таких труднодоступных мест, как радиаторы отопления, углубления в мягкой мебели, углы, щели, клавиатура. Ворсовая щетка может использоваться для чистки ковров и ковровых поверхностей, ковриков в салоне автомобиля, для чистки обивки мягкой мебели, для сбора мелкого сыпучего мусора с неровных поверхностей. Ворс щетки способствует лучшей очистке и не царапает поверхность. Узкая насадка поможет эффективно удалить загрязнения с компьютерной клавиатуры, подоконника, стола. Чтобы использовать узкую насадку без ворса, нажмите на кнопку-фиксатор и сдвиньте ворсовую щетку к основанию до щелчка.

Щелевая насадка позволит добраться до самых труднодоступных и узких мест.

Напольная щетка с турбощеткой используется для чистки полов и ковровых покрытий. Она оснащена светодиодной подсветкой для более комфортной уборки. Подсветка позволяет заметить пыль и мусор, которые при обычном свете можно пропустить. Турбощетка на напольной щетке чисто убирает гладкий пол и ковровые покрытия с коротким ворсом. Обратите внимание, что при вращении турбощетка закручивает вокруг себя воздух. Поэтому объемный и легкий мусор, типа пуха и кошачьей шерсти, может не успевать всасываться, а начинает летать над щеткой в потоке воздуха. Вы можете переключить пылесос на высокую мощность, а можете для уборки такого рода мусора воспользоваться другой насадкой.

Все насадки могут крепиться как к удлинительной трубке, так и к моторному блоку с пылесборником.

Подготовка к работе и использование

Подготовка к работе

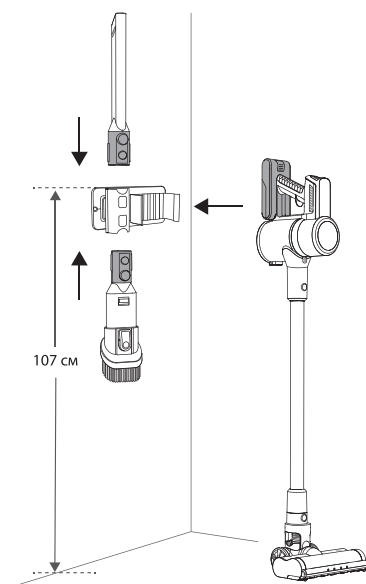
Достаньте пылесос и удалите все упаковочные материалы. Перед первым использованием необходимо зарядить аккумулятор и собрать пылесос, а также при желании вы можете установить кронштейн.

Установка кронштейна

Для удобства хранения вертикального пылесоса и насадок в комплекте поставляется кронштейн с крепежами. Вы можете прикрепить кронштейн к стене при помощи двустороннего скотча или двух шурупов, поставляемых в комплекте. Рекомендуется крепить кронштейн к стене при помощи шурупов, так как не все поверхности подходят для надежной фиксации двустороннего скотча.

Выберите место для установки кронштейна — это может быть коридор или любое другое удобное место (с комнатной температурой и без повышенной влажности). Рекомендуемая высота для установки кронштейна — 107 см от пола до верхнего края кронштейна. В таком положении установленный на кронштейн вертикальный пылесос будет опираться на пол. Кронштейн не удерживает пылесос полностью, а только предотвращает случайное падение при вертикальном хранении, поэтому пылесос обязательно должен опираться на пол. Также кронштейн может быть размещен рядом с розеткой, что позволит вам заряжать пылесос, не снимая его с кронштейна.

Кронштейн также оснащен держателем для насадки «2 в 1» и щелевой насадки. Отверстия в держателе насадок служат для фиксации насадок: чтобы закрепить насадку в держателе, вставьте ее до щелчка, чтобы снять насадку, нажмите кнопку снятия насадки и потяните в сторону от держателя.



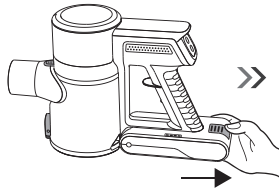
Примечание. Пылесос может крепиться к кронштейну только с установленным аккумулятором.

Снимая пылесос с кронштейна, крепко удерживайте прибор во избежание его падения на пол.

У пылесоса нет вертикальной парковки, поэтому, если необходимо сделать перерыв во время уборки, кладите пылесос на пол или устанавливайте вертикально на кронштейн. Не прислоняйте пылесос к вертикальным поверхностям, он очень неустойчив, поэтому он может упасть и повредиться.

Зарядка аккумулятора

Аккумулятор пылесоса установлен в моторный блок. При необходимости его можно вытащить, нажав на кнопку снятия аккумулятора и потянув его на себя. Чтобы установить аккумулятор обратно, просто вставьте его до щелчка.



Зарядите аккумулятор пылесоса перед первым использованием. Для этого подсоедините блок питания к разъему для зарядки на аккумуляторе, а вилку блока питания подключите к сети. Вы можете заряжать аккумулятор, как установленный на моторный блок, так и сняв аккумулятор с моторного блока.

Когда аккумулятор заряжается, на нем мигает одно из делений индикатора, в зависимости от заряда аккумулятора (первое — если заряд аккумулятора 0–25%, второе — если заряд 25–50%, третье — если аккумулятор заряжен на 50–75%, четвертое — если заряд более 75%). Когда аккумулятор полностью заряжен, все деления индикатора горят непрерывно. Приблизительное время зарядки составляет 4,5–5 часов.

Вы можете заряжать аккумулятор с любым уровнем разряженности — перед зарядкой не требуется предварительной полной разрядки аккумулятора. Во время зарядки пылесос не включать, его можно использовать только после отсоединения блока питания.

Зарядка аккумулятора должна производиться при температуре от 5 до 40 °С. Не заряжайте аккумулятор при отрицательных температурах и не допускайте его нагрева выше 50 °С.

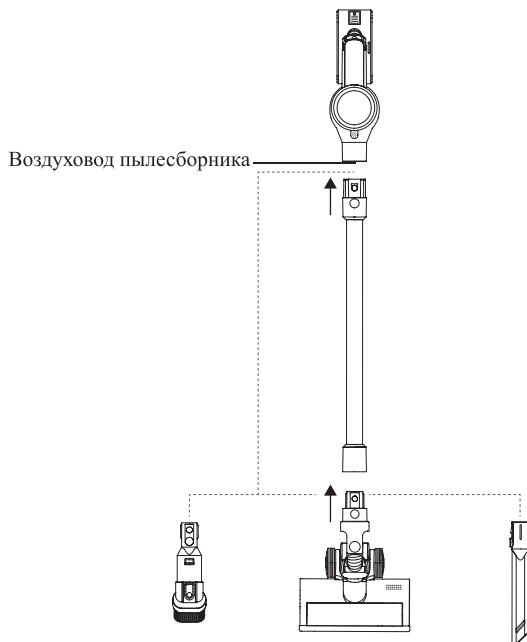
Примечание: будьте аккуратны с блоком питания, не касайтесь его мокрыми руками перед включением в сеть и не тяните за шнур.

Сборка пылесоса

Подсоедините удлинительную трубку к воздуховоду пылесборника, соединив контакты на трубке и на воздуховоде и вставив трубку до щелчка. Затем подсоедините к удлинительной трубке напольную щетку до щелчка, также совместив контакты внизу удлинительной трубки и на напольной щетке.

Вы также можете подсоединить к воздуховоду пылесборника или к удлинительной трубке одну из насадок.

Чтобы снять насадку или наполную щетку, нажмите на кнопку снятия и потяните насадку в сторону от пылесоса. Чтобы снять удлинительную трубку, нажмите на кнопку снятия удлинительной трубки и потяните трубку в сторону от пылесоса. Для снятия удлинительной трубки может потребоваться приложить некоторые усилия. Будьте осторожны, не ударьтесь и не повредите пылесос или другие предметы.



Использование

1. Проверьте, что фильтры, аккумулятор, удлинительная трубка (при необходимости) и одна из насадок установлены. Нажмите на кнопку «Вкл/Выкл». Запустится двигатель. Загорятся деления индикатора заряда и индикатор мощности зеленым. После этого можно приступать к работе.
2. Чтобы увеличить мощность, нажмите на кнопку «Мощность». При этом звук двигателя станет громче, а индикатор мощности загорится синим. Следующее нажатие на кнопку «Мощность» переключит мощность на нормальную.
3. Чтобы отключить пылесос, нажмите на кнопку «Вкл/Выкл».
4. Вытряхните пыль из пылесборника и установите пылесос вертикально в кронштейн. При необходимости подключите к аккумулятору блок питания, а блок питания — к розетке, чтобы зарядить аккумулятор.

Советы по использованию

Для очистки полов, мебели, салона и багажника автомобиля используйте турбощетку. Эта насадка практически универсальна, а расположенные по спирали турбощетки волокна захватывают больше пыли: это сокращает время уборки.

Чистка и обслуживание

Когда пылесос собран, его можно протирать сухой или слегка влажной мягкой тканью. Избегайте попадания воды в моторный блок пылесоса, на контакты моторного блока, аккумулятора, удлинительной трубки и турбощетку, на аккумулятор и разъем для зарядки.

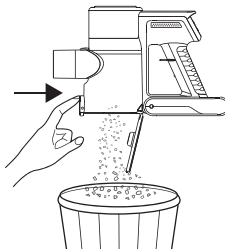
Проверяйте все каналы на предмет засорения. Прочищайте каналы после каждой уборки по мере необходимости. Не включайте пылесос с забитыми каналами.

Выходной фильтр также является съемным, его можно снять и почистить по мере необходимости.

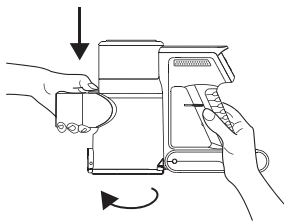
Вытряхивайте пыль из пылесборника после каждой уборки. Для этого расположите пылесборник над мусорным ведром, откройте крышку пылесборника, нажав на кнопку открывания крышки, и слегка постучите по пылесборнику. Рекомендуется очищать пылесборник, блок фильтров и турбощетку каждую неделю. В зависимости от частоты использования и количества пыли и грязи чистку пылесборника, фильтров и турбощеток может потребовать проводить чаще или реже.

Чистка пылесборника и фильтров

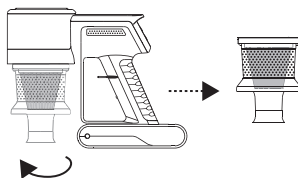
1. Отсоедините насадку и удлинительную трубку.
2. Расположите пылесборник над мусорным ведром. Нажмите на кнопку открывания крышки пылесборника и откройте его. Вытряхните скопившуюся пыль.



3. Снимите пылесборник: нажмите и удерживайте кнопку снятия пылесборника, поверните его по часовой стрелке и потяните в сторону от моторного блока.



4. Если пылесос расположен к вам крышкой моторного блока, возьмитесь за блок фильтров, поверните его по часовой стрелке и снимите.



5. Разберите блок фильтров. Для этого поверните верхнюю часть фильтра тонкой очистки по часовой стрелке и потяните на себя.

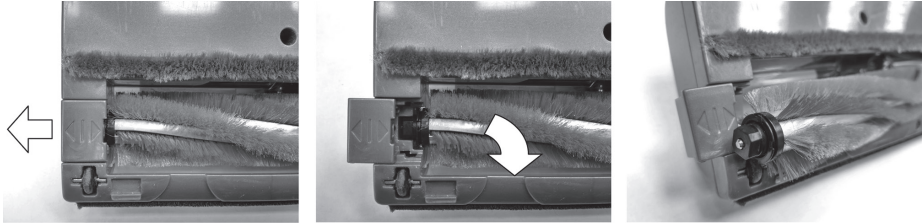


6. Возьмите моторный блок крышкой к себе. Поверните крышку моторного блока по часовой стрелке и потяните на себя. Вытащите выходной фильтр.
7. Вытряхните остатки пыли и грязи из фильтров, перевернув их над мусорным ведром и слегка постучав по ним. Затем вымойте фильтры и пылесборник в прохладной или теплой воде. Не используйте для мытья щетки или губки и химические средства, чтобы не повредить фильтры. Крышку моторного блока также допускается мыть в теплой воде без использования щеток и жестких губок, чтобы не поцарапать поверхность.
8. Оставьте пылесборник, крышку моторного блока и все фильтры на открытой поверхности до полного высыхания.
9. Затем в обратном порядке соберите блок фильтров, подсоедините его и пылесборник к моторному блоку. К верхней части моторного блока подсоедините выходной фильтр и крышку, поверните против часовой стрелки для фиксации.

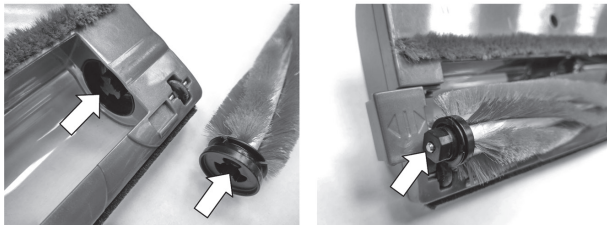
Чистка турбощетки

Для очистки щетки для пола проведите следующие действия:

1. Сдвиньте рычажок на фиксаторе щетки в сторону. Извлеките турбощетку.



2. Очистите турбощетку от мусора, волос и шерсти.
3. Почистите оси и передаточные шестерни от забившихся в них мусора и волос.



4. Сборку производите в обратном порядке

Уход и хранение

Перед тем, как убрать пылесос на хранение, проведите чистку, как описано в главе «Чистка и обслуживание». Храните пылесос в сухом и прохладном месте, недоступном для детей. Избегайте попаданий на него прямых солнечных лучей или влажной среды. Если прибор не используется в течение длительного времени, его можно упаковать в пакет или коробку и поместить в прохладное и сухое место.

Аккумулятор пылесоса литий-ионный, поэтому лучше хранить его наполовину заряженным во избежание чрезмерной потери емкости. Перед длительным хранением разрядите пылесос до двух делений. Уровень заряженности при этом будет около половины.

При длительном хранении заряжайте аккумулятор примерно раз в 3–6 месяцев. В противном случае из-за саморазряда аккумулятор может разрядиться ниже минимально допустимого уровня.

Устранение неполадок

Пылесос не работает, индикация не горит

Возможная причина	Решение
Аккумулятор разряжен	Зарядите аккумулятор
Аккумулятор не установлен	Установите аккумулятор в моторный блок до щелчка
Контакты на аккумуляторе или моторном блоке загрязнились	Протрите контакты мягкой тканью

Пылесос не заряжается, индикация не горит

Возможная причина	Решение
Штекер блока питания не до конца установлен в разъем для зарядки	Плотно установите штекер блока питания в разъем для зарядки
Блок питания не подключен к розетке	Подключите блок питания к розетке
Нет напряжения в сети	Проверьте наличие напряжения в сети

Слабая сила всасывания

Возможная причина	Решение
Пылесборник переполнен	Очистите пылесборник
Фильтры нуждаются в очистке или замене	Снимите фильтры и проверьте силу всасывания. Если без фильтров сила всасывания больше, то проблема в фильтрах. Очистите или замените фильтры
Забилось одно или несколько всасывающих отверстий	Прочистите всасывающее отверстие вертикального пылесоса и сопло пылесборника
Включена нормальная мощность	Чтобы увеличить силу всасывания, вы можете включить высокую мощность, нажав на кнопку «Мощность»

Турбощетка не вращается

Возможная причина	Решение
Турбощетка заблокирована крупным мусором	Очистите турбощетку
Турбощетка установлена неправильно	Установите турбощетку согласно инструкции, приведенной в главе «Чистка турбощетки»
Контакты турбощетки или удлинительной трубки загрязнились	Очистьте контакты мягкой тканью на турбощетке, с обеих сторон удлинительной трубки и на сопле пылесборника

Пыль высыпается из пылесоса

Возможная причина	Решение
Забилось одно или несколько всасывающих отверстий	Проверьте все всасывающие отверстия пылесоса и прочистите их
Пылесборник переполнен	Очистите пылесборник
Пылесборник или фильтры установлены неправильно	Установите пылесборник и фильтры согласно инструкции, приведенной в главе «Чистка и обслуживание»

Посторонний запах из пылесоса при работе

Возможная причина	Решение
Запах дают скопившиеся в пылесборнике пыль и мусор	Очистите пылесборник
Пылесборник поставили на хранение с неочищенными фильтрами	Промойте фильтры и тщательно просушите
Если в пылесос установить влажный фильтр, он может загнить и начать давать посторонний запах	После промывки фильтра полностью высушите его перед установкой. Не засасывайте пылесосом жидкости
Засосали пахучее вещество	Промойте фильтр и пылесборник

Если ваша ситуация не отображена выше, пишите нам на адрес info@kitfort.ru, приложив фотографии или видеофайлы, фиксирующие вашу проблему. Пришлите также фотографию наклейки с серийным номером, расположенную на дне или на задней части корпуса устройства.

По вопросам приобретения расходных материалов или аксессуаров пишите нам на info@kitfort.ru.

Технические характеристики

1. Блок питания:
 - вход: ~100–240 В, 50/60 Гц, 0,4 А
 - выход: ≈27 В, 0,5 А
2. Аккумулятор: Li-Ion 22,2 В, 2,2 А*ч (48,84 Вт*ч)
3. Мощность: 120 Вт
4. Класс фильтра тонкой очистки: E12
5. Класс защиты от поражения электрическим током:
 - блока питания: II
 - пылесоса: III
6. Время зарядки аккумулятора: 4,5–5 часов
7. Время работы:
 - в режиме нормальной мощности: 40 мин
 - в режиме высокой мощности: 18 мин
8. Уровень шума: ≤76 дБ
9. Емкость пылесборника: 450 мл
10. Длина шнура блока питания: 1,5 м
11. Размер устройства: 209 × 230 × 1150 мм
12. Размер упаковки: 685 × 125 × 275 мм
13. Вес нетто: 2,4 кг
14. Вес брутто: 3,2 кг

Срок службы: 2 года

Срок гарантии: 1 год

Товар сертифицирован



Производитель: Сучжоу Топкин Илектрик Эплаенс Ко., Лтд. №6 Сихэнган Рд. Янчэнху Таун, Сянчэн Дист. 215138 Сучжоу, Китай.

Импортер: ООО «Аэро-Трейд». 197022, г. Санкт-Петербург, Инструментальная ул., д. 3, лит. X, офис 1.

Страна происхождения: Китай.

Уполномоченная организация для принятия претензий на территории РФ: ООО «Аэро-Трейд». 197022, г. Санкт-Петербург, Инструментальная ул., д. 3, лит. X, офис 1.

Горячая линия производителя: 8-800-775-56-87 (пн-пт с 9:30 до 17:30 по московскому времени), info@kitfort.ru

Адреса сервисных центров вы можете узнать у оператора горячей линии или на сайте kitfort.ru

Требуется особая утилизация. Во избежание нанесения вреда окружающей среде необходимо отделить данный объект от обычных отходов и утилизировать его наиболее безопасным способом, например, сдать в специальные места по утилизации.

Месяц и год изготовления указаны на нижней стороне упаковочной коробки.

Производитель имеет право на внесение изменений в дизайн, комплектацию, а также в технические характеристики изделия в ходе совершенствования своей продукции без дополнительного уведомления об этих изменениях.

Условия гарантии

Падение силы всасывания из-за засорения пылесборника или фильтров пылесоса не является гарантийным случаем. Очистка пылесборника и фильтров — это необходимая операция, которую следует проводить регулярно и самостоятельно, как это указано в главе «Чистка и обслуживание».

Механические повреждения корпуса, аксессуаров или составных частей устройства не являются гарантийным случаем.

Выход турбощетки из строя вследствие засорения шерстью, волосами или иными загрязнениями не является гарантийным случаем. Для того, чтобы избежать выхода из строя турбощетки, чистите его регулярно в соответствии с главой «Чистка и обслуживание».

Меры предосторожности

Пожалуйста, внимательно прочтите инструкцию по эксплуатации. Обратите особое внимание на меры предосторожности. Всегда держите инструкцию под рукой.

1. Устройство предназначено для использования в бытовых условиях и может применяться в квартирах, загородных домах, гостиничных номерах, офисах и других подобных местах для непромышленной и некоммерческой эксплуатации.
2. Используйте пылесос только по назначению и в соответствии с указаниями, изложенными в данном руководстве. Нецелевое использование устройства будет считаться нарушением условий надлежащей эксплуатации.
3. Перед подключением блока питания к электрической розетке убедитесь, что параметры электропитания, указанные на нем, совпадают с параметрами используемого источника питания.
4. Для предотвращения поражения электрическим током не погружайте устройство в воду и другие жидкости.
5. Не используйте блок питания, если шнур питания или вилка повреждены.
6. Во избежание поражения электрическим током не разбирайте устройство самостоятельно — для его ремонта обратитесь к квалифицированному специалисту. Помните, неправильная сборка устройства повышает опасность поражения электрическим током при эксплуатации.
7. Детям, людям с ограниченными физическими, сенсорными или умственными способностями, а также лицам, не обладающим достаточными знаниями и опытом, разрешается пользоваться пылесосом только под контролем лиц, ответственных за их безопасность, или после инструктажа по эксплуатации устройства. Не позволяйте детям играть с пылесосом.
8. Контролируйте работу пылесоса, когда рядом находятся дети или домашние животные.
9. Не оставляйте работающий пылесос без присмотра. Выключите его и отключите от сети, если не используете прибор длительное время или перед проведением обслуживания.
10. Не пытайтесь обойти блокировку включения устройства.

11. Не допускайте падения пылесоса и не подвергайте его ударам.
12. Храните устройство в недоступных детям местах.
13. Используйте только предлагаемые производителем аксессуары или комплектующие. Использование иных дополнительных принадлежностей может привести к поломке устройства или получению травм.
14. Не засасывайте пылесосом горящие или дымящиеся предметы такие как, например, сигареты, спички или горячий пепел.
15. Будьте осторожны при уборке на лестнице.
16. Не используйте пылесос без установленных фильтров.
17. Не прикасайтесь к вилке блока питания и пылесосу мокрыми руками.
18. Перед использованием пылесоса освободите рабочую поверхность от разбросанных вещей и шнуров, которые может засосать пылесос.
19. Перед началом уборки обязательно удалите крупные или острые предметы, которые могут повредить пылезащитный фильтр.
20. Держите всасывающее отверстие подальше от лица, тела и свободно висящих частей одежды.
21. Не используйте пылесос для всасывания жидкостей.
22. Не включайте пылесос с заблокированными всасывающими отверстиями. Выключите пылесос и удалите блокирующие предметы, прежде чем снова запускать пылесос.
23. Не храните пылесос на высоких полках, чтобы избежать его случайного падения.
24. Не прислоняйте пылесос к вертикальным поверхностям, он очень неустойчив, поэтому он может упасть и повредиться.
25. При повреждении шнура питания его следует заменить специальным шнуром или комплектом, полученным у изготовителя или сервисной службы.

IM-2



Всегда что-то новенькое!

Kitfort — современный и креативный бренд, который предлагает покупателям не только качественные товары по выгодной цене, но и радует подарками, конкурсами и живым интерактивом! Тысячи пользователей следят за нашими обновлениями и розыгрышами в социальных сетях. Присоединяйтесь к нам и вы!

Приветствуем вас в нашей группе «ВКонтакте»! Каждую неделю мы разыгрываем там десятки призов бытовой техники Kitfort. Участвуйте в морских боях, лотереях, творческих конкурсах и делайте репосты. Адрес группы: vk.com/kitfort

Если вы любите смотреть видео, введите в поиске YouTube: «Kitfort Show» и наслаждайтесь веселыми скетчами на нашем канале. В каждом новом выпуске мы разыгрываем самые популярные товары и новинки компании за комментарии от подписчиков. А содержание видеороликов заставит вас от души посмеяться и стать нашим другом и ценителем того, что мы делаем.

Подписывайтесь и будьте в деле вместе с Kitfort!

info@kitfort.ru

8-800-775-56-87