

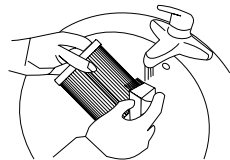
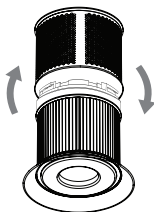
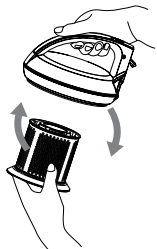
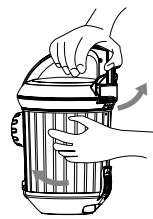
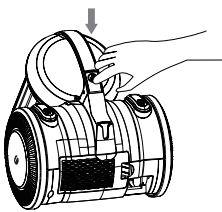
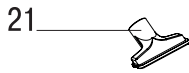
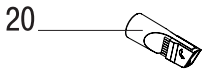
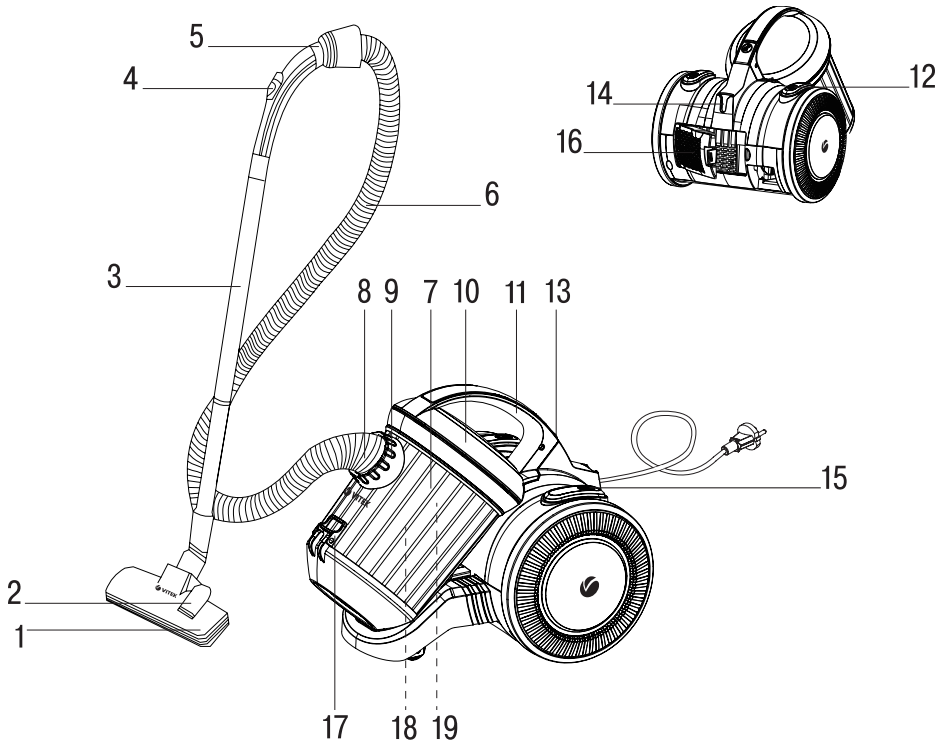
**VT-8142**

Vacuum cleaner

Пылесос

# Инструкция по эксплуатации

<b>GB</b> Manual instruction	<b>3</b>
<b>RUS</b> Инструкция по эксплуатации	<b>7</b>
<b>KZ</b> Пайдалану нұсқасы	<b>12</b>
<b>UA</b> Інструкція з експлуатації	<b>16</b>
<b>KG</b> Пайдалануу боюнча нускама	<b>20</b>



## VACUUM CLEANER VT-8142

The vacuum cleaner is intended for room dry cleaning.

### DESCRIPTION

1. Universal brush with the "FLOOR/CARPET" switch
2. "FLOOR/CARPET" switch
3. Extension pipe (2 sections)
4. Manual suction power control
5. Flexible hose handle
6. Flexible hose
7. Dust bin
8. Flexible hose ending
9. Air inlet
10. Filter block lid
11. Vacuum cleaner carrying handle
12. Power cord winding button
13. Dust bin release button
14. Horizontal brush storage
15. ON/OFF button
16. Grid with installed outlet air filter
17. Dust bin lid lock
18. HEPA filter
19. Mesh filter of the HEPA filter
20. Combined attachment
21. Furniture brush attachment
22. Attachment holder

### SAFETY MEASURES

Read this instruction manual carefully before using the unit and keep it for the whole operation period. Use the unit for its intended purpose only, as specified in this manual. Mishandling of the unit may lead to its breakage and cause harm to the user or damage to his/her property.

To avoid the risk of fire, electric shock and to prevent injury, observe the following safety measures.

- Before connecting the unit to the mains, make sure that the voltage specified on the unit corresponds to your home mains voltage.
- To avoid fire, do not use adapters for connecting the unit to the mains.
- Do not leave the plugged in vacuum cleaner unattended. Always unplug the vacuum cleaner from the mains if it is not being used, before changing attachments or before unit maintenance.
- To prevent the risk of electric shock, do not use the vacuum cleaner outdoors, do not use it for collecting water or any other liquids (do not use the vacuum cleaner on wet surfaces).
- Carry the vacuum cleaner holding it by the carrying handle only.
- Do not use the power cord for carrying the vacuum cleaner, do not close the door if the power

cord runs through the doorway, do not let the power cord come in contact with sharp corners or edges of furniture, and with hot surfaces. Do not run over the power cord with the vacuum cleaner while room cleaning as this can damage it. Always first switch the vacuum cleaner off with the ON/OFF button and only after that take the power plug out of the mains socket.

- When unplugging the unit, pull the plug but not cord.
- Do not touch the plug or the body of the vacuum cleaner with wet hands.
- Hold the winding cord with hand to avoid the plug hitting against the floor.
- Do not cover the unit outlet with any objects.
- Do not switch the unit on if any of its openings are blocked.
- Keep hair, free hanging clothes, fingers and other parts of your body away from the vacuum cleaner air inlets.
- Be especially cautious while cleaning the stair landings.
- Do not use the vacuum cleaner for collecting such highly inflammable liquids as gasoline and solvents, do not use the vacuum cleaner in places where such liquids are stored.
- Do not use the vacuum cleaner for collecting water and other liquids, burning or smoking cigarettes, matches, cinders as well as fine dust, for example, of plaster, concrete, flour or ashes.
- Do not use the vacuum cleaner if:
  - the dustbag is not installed or installed improperly;
  - the inlet and outlet filters are not installed.
- Do not immerse the unit body into water or other liquids.
- Use only the accessories and attachments supplied.
- Clean the vacuum cleaner regularly.
- Keep the vacuum cleaner in a dry cool place.
- Do not use the vacuum cleaner to clean pets.
- Close supervision is necessary when children or disabled persons are near the operating unit.
- This unit is not intended for usage by children. During the unit operation and breaks between operation cycles, place the unit out of reach of children.
- The unit is not intended to be used by people with physical, sensory or mental disabilities (including children) or by persons lacking experience or knowledge if they are not under supervision of a person who is responsible for their safety or if they are not instructed by this person on the usage of the unit.
- Do not leave children unattended to avoid them using the unit as a toy.

# ENGLISH

- For children safety reasons do not leave polyethylene bags, used as packaging, unattended.

**Attention!** Do not allow children to play with polyethylene bags or packaging film. **Danger of suffocation!**

- Regularly check the power plug and power cord integrity for damages.
- Never use the unit if the power cord or the power plug is damaged, if the unit works improperly or after it was dropped.
- Do not attempt to repair the unit. Do not disassemble the unit by yourself, if any malfunction is detected or after it was dropped, unplug the unit and apply to any authorized service center from the contact address list given in the warranty certificate and on the website [www.vitek.ru](http://www.vitek.ru).
- Transport the unit in the original package only.
- Keep the unit out of reach of children and disabled persons.

*THIS UNIT IS INTENDED FOR HOUSEHOLD USE ONLY. ITS COMMERCIAL USAGE AND USAGE IN PRODUCTION AREAS AND WORK SPACES IS PROHIBITED.*

## BEFORE THE FIRST USE

**After unit transportation or storage at low temperature keep it for at least three hours at room temperature before switching on.**

- Unpack the unit, remove any stickers and package materials that can prevent the vacuum cleaner operation.
- Check the unit for damages; do not use it in case of damages.
- Before switching the unit on, make sure that your home mains voltage corresponds to the unit operating voltage.

## ASSEMBLING THE VACUUM CLEANER

### Attaching and removing the flexible hose

- Insert the flexible hose ending (8) into the air inlet (9) and turn it clockwise until locking.
- Insert the hose ending applying little effort.
- If you need to remove the flexible hose, turn the flexible hose ending (8) counterclockwise and detach.

### Attaching the extension pipe and attachments

- Connect 2 sections of the extension pipe (3) and connect the pipe to the flexible hose handle (5).
- Choose the necessary attachment – universal floor/carpet brush (1), furniture brush (21) or combined attachment (20) – and attach it to the extension pipe (3).
- If necessary, you can attach the attachments (20, 21) directly to the flexible hose handle (5).

- During the unit operation hold it by the flexible hose handle (5).

## USING THE BRUSH ATTACHMENTS

### Universal brush with

#### the “FLOOR/CARPET” switch (1)

Set the switch (2) on the brush (1) to the required position (depending on the type of the surface being cleaned).

### Combined attachment (20)

The furniture brush attachment is intended not only for cleaning radiators, crevices, corners or space between cushions, but for collecting dust from furniture surface as well, the pile on the brush (20) prevents damage of polished furniture surface. During the operation set the brush to the required position.

### Attachment (21)

Use the attachment (21) to clean the furniture upholstery.

### Dust bin (7)

The dust bin is equipped with the cyclonic filter which eliminates garbage and dust from the air, and the outlet air foam filter and the HEPA filter (18) retain the finest dust particles. The mesh filter (19) protects the HEPA filter from garbage and large dust particles.

#### Note:

- provide that the outlet air filter and the HEPA filter (18) are always clean, because the overall performance of the vacuum cleaner depends on it.

## USING THE VACUUM CLEANER

### Safety measures

- Do not use the vacuum cleaner near hot surfaces, such as ashtrays and in places where inflammable liquids are stored.
- Take sharp objects away from the floor before cleaning to prevent unit damage.
- If the suction power of the vacuum cleaner decreases rapidly while cleaning, switch it off immediately and check the extension pipe (3) and the flexible hose (6) for obstruction. Switch the vacuum cleaner off, then unplug it, remove the obstruction and only after that you can continue cleaning.

## USING THE VACUUM CLEANER

**ATTENTION!** You may switch the vacuum cleaner on only with the dust bin (7) and the HEPA filter (18) and the mesh filter (19) installed in the dust bin, and with the outlet air filter in the grid (16).

*Always make sure that the filters and the mesh filter are installed properly.*

- Before using the unit, unwind the power cord to the required length and insert the power plug into the mains socket.
- The yellow mark on the power cord indicates the maximum cord length. Do not unwind the power cord further than the red mark.
- Press the on/off button (15) to switch the vacuum cleaner on.
- During the operation you can control the suction power using the manual suction power control (4) on the flexible hose handle (5). After room cleaning switch the vacuum cleaner off by pressing the on/off button (15) and unplug the unit.
- To wind the power cord, press the button (12), hold the winding cord with your hand to avoid its whipping and damage.
- During the breaks you can place the brush (1) in the horizontal brush storage (14).

**Note:** *before replacing the brush (1) or the attachments (20, 21) or cleaning the dust bin (7) switch the vacuum cleaner off and take the power plug out of the mains socket.*

## HEPA CLEANING SYSTEM

Cyclonic vacuum cleaner operates without dust bag. Intake dirt is pushed into the dust bin (7) by force of the air flow. The air is cleaned with the reusable washable HEPA filter (18) inside the dust bin, and the outlet air foam filter in the grid (16).

### Attention!

*Do not use the vacuum cleaner without the filter or if the filter is damaged. The intake dust can get into the unit and damage the motor.*

## Motor safety valve

The unit is equipped with the safety valve. If the dust bin is full, the HEPA filter is blocked or the air vent is blocked, the safety valve will switch on automatically to prevent the motor overheating prolonging its service life.

## CLEANING AND CARE

### Cleaning the dust bin (7)

Easy to clean the dust bin from garbage and dust. Easy to control the filling of transparent dust bin. In order to avoid foreign smell from dust and garbage it is recommended to remove the dust and garbage from the dust bin (7) after every room cleaning.

- Switch the vacuum cleaner off and unplug it.
- Detach the flexible hose (6) from the dust bin (7) by turning the flexible hose ending (8) counterclockwise.

- Holding the handle (11), press the release button (13) and remove the dust bin (7) from the vacuum cleaner body pulling upwards.
- Place the dust bin above the trash bin and press the dust bin lid lock (17), the lid will open automatically and you can remove the dust and garbage from the dust bin (7).
- Close the dust bin lid and make sure that it is fixed properly.
- Install the dust bin and the flexible hose back to their places.

### Cleaning the HEPA filter (18)

Regularly clean the HEPA filter (18) and the mesh filter (19). It's better to clean them while cleaning the dust bin.

- Remove the dust bin (7) from the vacuum cleaner body as described in the previous chapter.
- Take the handle (11) and carefully turn the dust bin counterclockwise, remove it from the filter block (10) lid. Then remove the HEPA filter (18) from the filter block (10) lid turning it counterclockwise.
- Remove the mesh filter (19) from the HEPA filter (18).
- Now wash the HEPA filter, the mesh filter and the dust bin itself under a warm water jet and let them dry.

### Attention!

- *Wash the filter only with clean water, do not use soap or detergent. It will damage the filter.*
- *Do not wash the filter in a dishwashing machine.*
- *Do not dry the HEPA filter with a hairdryer.*
- Put the mesh filter (19) on the HEPA filter (18).
- Install the HEPA filter (18) back into the lid (10) and turn it clockwise until clicking.
- Insert the lid (10) with the installed HEPA filter into the dust bin (9) and turn it clockwise until it is fixed properly. There are corresponding marks on the lid, the dust bin and the HEPA filter for proper installation.

**Note:** *before installing the dust bin back into the vacuum cleaner body, check the metal protection mesh of the motor which is situated on the inlet opening of the vacuum cleaner body under the dust bin. Foreign objects in the protection mesh can significantly decrease the suction power.*

- Install the dust bin (7) into the vacuum cleaner body until clicking.

### ATTENTION!

*Before installing the dust bin into the vacuum cleaner body make sure that all filters are dry and there is no moisture inside the dust bin.*

### Cleaning the outlet air filter

The outlet air filter cleans the air at the final stage before releasing it from the vacuum

# ENGLISH

cleaner. You can clean the outlet filter in the following manner:

- Switch the vacuum cleaner off and unplug it.
- Remove the outlet filter grid (16) by pressing the clamp on the side of the grid.
- Remove the air foam filter from the grid (16), wash it under a lukewarm water jet and let it dry. Wash the filter only with clean water, do not use soap or detergent. It can damage the filter.
- Install the foam filter back into the grid (16) and install it back to its place in the vacuum cleaner body.

## Cleaning the vacuum cleaner body

- Wipe the vacuum cleaner body with a soft, slightly damp cloth and then wipe it dry.
- Do not immerse the body of the vacuum cleaner, the power cord and the power plug of the unit into water or other liquids. Provide that no liquid gets inside the vacuum cleaner body.
- Never use solvents or abrasives to clean the surface of the vacuum cleaner.

## STORAGE

- Before taking the vacuum cleaner away for long term storage, clean its body, the dust bin (9) and the filters.
- For easy storing use the horizontal brush storage (14) and the attachment holder (22).
- Keep the vacuum cleaner in a dry cool place out of reach of children and disabled persons.

## DELIVERY SET

Vacuum cleaner with the dust bin and filters installed – 1 pc.  
Flexible hose – 1 pc.  
Extension pipe – 2 pc.  
Universal brush with the “FLOOR/CARPET” switch – 1 pc.  
Combined attachment – 1 pc.  
Furniture brush attachment – 1 pc.  
Attachment holder – 1 pc.  
Manual – 1 pc.

## TECHNICAL SPECIFICATIONS

Power supply: 220-240 V ~ 50-60 Hz  
Rated input power: 1200 W  
Maximum power: 1500 W  
Suction power: 200 W

## RECYCLING



For environment protection do not throw out the unit and the batteries (if included), do not discard the unit and the batteries with usual household waste after the service life expiration; apply to specialized centers for further recycling.

The waste generated during the disposal of the unit is subject to mandatory collection and consequent disposal in the prescribed manner.

For further information about recycling of this product apply to a local municipal administration, a disposal service or to the shop where you purchased this product.

*The manufacturer preserves the right to change design, structure and specifications not affecting general principles of the unit operation without a preliminary notification due to which insignificant differences between the manual and product may be observed. If the user reveals such differences, please report them via e-mail info@vitek.ru for receipt of an updated manual.*

## The unit operating life is 3 years

## Guarantee

Details regarding guarantee conditions can be obtained from the dealer from whom the appliance was purchased. The bill of sale or receipt must be produced when making any claim under the terms of this guarantee.



*This product conforms to the EMC Directive 2014/30/EU and to the Low Voltage Directive 2014/35/EU.*

## ПЫЛЕСОС VT-8142

Пылесос предназначен для сухой уборки помещений.

### ОПИСАНИЕ

1. Универсальная щетка с переключателем «ПОЛ/КОВЕР»
2. Переключатель «ПОЛ/КОВЕР»
3. Удлинительная трубка (2 секции)
4. Ручной регулятор мощности всасывания
5. Ручка гибкого шланга
6. Гибкий шланг
7. Контейнер-пылесборник
8. Наконечник гибкого шланга
9. Воздухозаборное отверстие
10. Крышка блока фильтров
11. Ручка для переноски пылесоса
12. Клавиша сматывания сетевого шнура
13. Кнопка фиксатора контейнера-пылесборника
14. Место горизонтальной «парковки» щётки
15. Клавиша включения/выключения
16. Решётка с установленным выходным воздушным фильтром
17. Фиксатор крышки контейнера-пылесборника
18. HEPA-фильтр
19. Фильтр-сетка HEPA-фильтра
20. Комбинированная насадка
21. Насадка для чистки мебельной обивки
22. Держатель насадок

### МЕРЫ БЕЗОПАСНОСТИ

Перед использованием устройства внимательно прочитайте настоящее руководство по эксплуатации и сохраняйте его в течение всего срока эксплуатации.

Используйте устройство только по его прямому назначению, как изложено в данном руководстве. Неправильное обращение с устройством может привести к его поломке, причинению вреда пользователю или его имуществу.

Для снижения риска возникновения пожара, для защиты от поражения электрическим током и защиты от травм следуйте приведённым ниже рекомендациям.

- Прежде чем подключить устройство к электросети, убедитесь в том, что напряжение, указанное на устройстве, соответствует напряжению электросети в вашем доме.
- Во избежание риска возникновения пожара не используйте переходники при подключении устройства к электрической розетке.
- Не оставляйте пылесос без присмотра, когда он включён в сетевую розетку. Обязательно вынимайте вилку сетевого шнура из электрической розетки, если не пользуетесь пыле-

сосом, при смене насадок, а также перед обслуживанием устройства.

- Для снижения риска удара электрическим током не используйте пылесос вне помещений, запрещается использовать пылесос для сбора воды или любой другой жидкости (не используйте пылесос на влажных поверхностях).
- Переносить пылесос можно, только взявшись за ручку для переноски.
- Не используйте сетевой шнур для переноски пылесоса, не закрывайте дверь, если сетевой шнур проходит через дверной проём, избегайте контакта сетевого шнура с острыми краями или углами мебели, а также с нагреваемыми поверхностями. Во время уборки помещения запрещается переезжать пылесосом через сетевой шнур – вы можете его повредить. Сначала обязательно отключайте пылесос кнопкой включения/выключения, и только после этого можно вынимать вилку сетевого шнура из электрической розетки.
- Отключая устройство от электрической сети, не тяните за сетевой шнур, а беритесь за вилку сетевого шнура.
- Не прикасайтесь к сетевой вилке или к корпусу пылесоса мокрыми руками.
- Во время сматывания сетевого шнура придерживайте шнур рукой, не допускайте, чтобы сетевая вилка ударилась о поверхность пола.
- Запрещается закрывать выходное отверстие устройства какими-либо предметами.
- Запрещается включать устройство, если какое-либо из его отверстий заблокировано.
- Следите за тем, чтобы волосы, свободно висящие элементы одежды, пальцы или другие части тела не находились рядом с воздухозаборными отверстиями пылесоса.
- Будьте особенно внимательны при уборке лестничных площадок.
- Запрещается использовать пылесос для сбора растворителей и легковоспламеняющихся жидкостей, таких как бензин; запрещается использовать пылесос в местах хранения таких жидкостей.
- Запрещается с помощью пылесоса собирать воду или любые другие жидкости, горячие или дымящиеся сигареты, спички, тлеющий пепел, а также тонкодисперсную пыль, например, от штукатурки, бетона, муки или золы.
- Запрещается использовать пылесос, если:
  - не установлен или неправильно установлен пылесборник;
  - не установлены входной и выходной фильтры.
- Не погружайте корпус пылесоса в воду или в любые другие жидкости.



- Используйте только те аксессуары и насадки, которые входят в комплект поставки.
- Проводите регулярную чистку пылесоса.
- Храните пылесос в сухом прохладном месте.
- Не используйте пылесос для чистки домашних животных.
- Будьте особенно внимательны, если поблизости от работающего устройства находятся дети или лица с ограниченными возможностями.
- Данное устройство не предназначено для использования детьми. Во время работы и в перерывах между рабочими циклами размещайте устройство в местах, недоступных для детей.
- Прибор не предназначен для использования лицами (включая детей) с пониженными физическими, сенсорными или умственными способностями или при отсутствии у них жизненного опыта или знаний, если они не находятся под присмотром или не проинструктированы об использовании прибора лицом, ответственным за их безопасность.
- Дети должны находиться под присмотром для недопущения игр с прибором.
- Из соображений безопасности детей не оставляйте полиэтиленовые пакеты, используемые в качестве упаковки, без присмотра.

**Внимание!** Не разрешайте детям играть с полиэтиленовыми пакетами или упаковочной плёнкой.

### **Опасность удушья!**

- Регулярно проверяйте состояние вилки сетевого шнура и сам сетевой шнур на отсутствие повреждений.
- Запрещается использовать устройство при наличии повреждений сетевого вилки или сетевого шнура, если устройство работает с перебоями, а также после падения устройства.
- Запрещается самостоятельно ремонтировать прибор. Не разбирайте прибор самостоятельно, при возникновении любых неисправностей, а также после падения устройства выключите прибор из электрической розетки и обратитесь в любой авторизованный (уполномоченный) сервисный центр по контактным адресам, указанным в гарантийном талоне и на сайте [www.vitek.ru](http://www.vitek.ru).
- Перевозите устройство только в заводской упаковке.
- Храните устройство в местах, недоступных для детей и людей с ограниченными возможностями.

**ДАННЫЙ ПРИБОР ПРЕДНАЗНАЧЕН ДЛЯ ИСПОЛЬЗОВАНИЯ ТОЛЬКО В БЫТОВЫХ УСЛОВИЯХ. ЗАПРЕЩАЕТСЯ КОММЕРЧЕСКОЕ ИСПОЛЬЗОВАНИЕ И ИСПОЛЬЗОВАНИЕ ПРИ-**

**БОРА В ПРОИЗВОДСТВЕННЫХ ЗОНАХ И РАБОЧИХ ПОМЕЩЕНИЯХ.**

### **ПЕРЕД ПЕРВЫМ ИСПОЛЬЗОВАНИЕМ**

**После транспортировки или хранения устройства при пониженной температуре необходимо выдержать его при комнатной температуре не менее трёх часов.**

- Извлеките устройство из упаковки, удалите все упаковочные материалы и рекламные наклейки, мешающие нормальной работе пылесоса.
- Проверьте целостность устройства, при наличии повреждений не пользуйтесь устройством.
- Перед включением убедитесь в том, что напряжение электрической сети соответствует рабочему напряжению устройства.

### **СБОРКА ПЫЛЕСОСА**

#### **Подсоединение и снятие гибкого шланга**

- Вставьте наконечник гибкого шланга (8) в воздухозаборное отверстие (9) и поверните его по часовой стрелке до фиксации.
- Вставляйте наконечник с небольшим усилием.
- При необходимости снять гибкий шланг поверните наконечник гибкого шланга (8) против часовой стрелки и отсоедините.

#### **Подсоединение удлинительной трубки и насадок**

- Соедините две секции удлинительной трубки (3) между собой и подсоедините её к ручке гибкого шланга (5).
- Выберите необходимую насадку – универсальную щётку для пола/ковровых покрытий (1), насадку для чистки мебельной обивки (21), или комбинированную насадку (20) – и подсоедините её к удлинительной трубке (3).
- При необходимости можно подсоединять насадки (20, 21) непосредственно к ручке гибкого шланга (5).
- Во время работы держитесь за ручку гибкого шланга (5).

### **ИСПОЛЬЗОВАНИЕ ЩЁТОК-НАСАДОК**

#### **Универсальная щётка с переключателем «ПОЛ/КОВЕР» (1)**

Установите переключатель (2) на щётке (1) в необходимое положение (в зависимости от типа поверхности, на которой производится уборка).

#### **Комбинированная насадка (20)**

Щелевая насадка предназначена не только для чистки радиаторов, щелей, углов или пространства между подушками диванов, но и для сбора пыли с поверхности мебели, при этом нали-



чие ворса на щётке (20) препятствует повреждению полированной поверхности мебели. Во время работы установите щётку в необходимое положение.

## Насадка (21)

Используйте насадку (21) для чистки тканевой обивки мягкой мебели.

## Контейнер-пылесборник (7)

Контейнер-пылесборник оснащён циклоническим фильтром, который отсеивает мусор и пыль из входящего воздуха, а поролоновый фильтр и HEPA-фильтр (18) окончательно задерживают самые мелкие частицы пыли. Фильтр-сетка (19) предохраняет HEPA-фильтр от попадания мусора и крупных частиц пыли.

### Примечание:

- всегда следите за чистотой выходного воздушного фильтра и HEPA-фильтра (18), поскольку от этого зависит эффективность работы пылесоса.

## ИСПОЛЬЗОВАНИЕ ПЫЛЕСОСА

### Меры предосторожности

- Не производите уборку пылесосом в непосредственной близости от сильно нагретых поверхностей, например, рядом с печью, а также в местах хранения легковоспламеняющихся жидкостей.
- Перед началом уборки уберите с пола острые предметы, чтобы не допустить повреждения устройства.
- Если во время уборки резко снизилась всасываемая мощность пылесоса, немедленно выключите его и проверьте удлинительную трубку (3) или шланг (6) на предмет засорения. Выключите пылесос, затем отключите его от электрической сети, уберите засор, и только после этого можно продолжать уборку.

## ЭКСПЛУАТАЦИЯ

**ВНИМАНИЕ!** Включать пылесос можно только с установленным контейнером-пылесборником (7) и установленными в нём HEPA-фильтром (18) с фильтром-сеткой (19), а также с установленным выходным воздушным фильтром в решётке (16). Обязательно проверяйте правильность установки фильтров и фильтра-сетки.

- Перед началом работы вытяните сетевой шнур на необходимую длину и вставьте вилку сетевого шнура в электрическую розетку.
- Жёлтая отметка на сетевом шнуре предупреждает о максимальной длине сетевого шнура. Запрещается вытягивать сетевой шнур дальше красной отметки.

- Для включения пылесоса нажмите на клавишу включения/выключения (15).
- Во время работы вы можете регулировать мощность всасывания также с помощью ручного регулятора мощности всасывания (4), расположенного на ручке гибкого шланга (5). По окончании уборки в помещении нажмите на клавишу включения/выключения (15) и извлеките вилку сетевого шнура из электрической розетки.
- Для сматывания сетевого шнура нажмите на клавишу (12), придерживайте рукой сматывающийся шнур во избежание его захлёстывания и повреждения.
- В перерывах между уборкой можно устанавливать щётку (1) в место для горизонтальной «парковки» (14).

**Примечание:** перед заменой щётки (1) или насадок (20, 21), перед чисткой контейнера-пылесборника (7) отключайте пылесос и извлекайте вилку сетевого шнура из электрической розетки.

## СИСТЕМА ОЧИСТКИ HEPA

Циклонный пылесос работает без мешка для сбора пыли. Всасываемая грязь выталкивается в контейнер-пылесборник (7) силой воздушной струи. Воздух очищается с помощью многоразового моющегося HEPA-фильтра (18), находящегося внутри контейнера пылесборника и выходного воздушного поролонового фильтра расположенного в решётке (16).

### Внимание!

Никогда не используйте пылесос без фильтра или с поврежденным фильтром. Всасываемая пыль, проникая в устройство, может повредить мотор.

## Предохранительный клапан мотора

Устройство имеет защитный клапан, когда пылесборник полон пыли, HEPA-фильтр заблокирован или воздушный канал заблокирован, защитный клапан включится автоматически, избегая перегрева мотора, чтобы продлить срок его службы.

## ЧИСТКА И УХОД

### Чистка контейнера-пылесборника (7)

Очистить контейнер – пылесборник от мусора и пыли просто и удобно.

Проконтролировать степень заполнения прозрачного контейнера-пылесборника очень легко.

В целях предотвращения появления посторонних запахов от пыли и мусора, рекомендуется производить удаление мусора и пыли из контейнера-пылесборника (7) после каждой уборки помещения.

- Выключите пылесос и отключите его от электрической сети.

# РУССКИЙ

- Отсоедините гибкий шланг (6) от контейнера-пылесборника (7) повернув накопитель гибкого шланга (8) против часовой стрелки.
- Возьмитесь за ручку (11), нажмите на кнопку (13) и выньте контейнер-пылесборник (7) из корпуса пылесоса по направлению вверх.
- Расположите контейнер-пылесборник над мусорным ведром и нажмите на фиксатор крышки контейнера-пылесборника (17), крышка откроется автоматически, удалите из контейнера-пылесборника (7) пыль и мусор.
- Закройте крышку контейнера-пылесборника, убедитесь, что она надёжно зафиксирована.
- Установите контейнер-пылесборник и гибкий шланг на место.

## Очистка HEPA-фильтра (18)

HEPA-фильтр (18) и фильтр-сетку (19) следует регулярно чистить. Очистку лучше всего выполнять при чистке контейнера-пылесборника.

- Выньте контейнер-пылесборник (7) из корпуса пылесоса, как описано в предыдущем разделе.
- Возьмитесь за ручку (11), аккуратно поверните контейнер-пылесборник против часовой стрелки и отделите его от крышки блока фильтров (10). Затем отделите HEPA-фильтр (18) от крышки блока фильтров (10), также повернув его против часовой стрелки.
- Снимите с HEPA-фильтра (18) фильтр-сетку (19).
- Теперь промойте HEPA-фильтр, фильтр-сетку и сам контейнер под струёй тёплой проточной воды и дайте им высохнуть.

### Внимание!

- Чистите фильтр только чистой водой и не используйте мыло или моющее средство. Это повредит фильтр.
- Не используйте для промывки фильтра посудомоечную машину.
- Запрещается использовать фен для сушки HEPA-фильтра.
- Оденьте фильтр-сетку (19) на HEPA-фильтр (18).
- Установите HEPA-фильтр (18) обратно в крышку (10) и поверните его по часовой стрелке до фиксации.
- Вставьте крышку (10) с установленным HEPA-фильтром в контейнер-пылесборник (9) и поверните её по часовой стрелке до надёжной фиксации. Для правильной установки, на крышке, контейнере и HEPA-фильтре имеются соответствующие символы.

**Примечание:** прежде чем установить контейнер-пылесборник обратно в корпус пылесоса **проверьте состояние металлической защитной сетки мотора** расположенной на входном отверстии корпуса пылесоса под контейнером-пылесборником. Наличие посторонних предметов на защитной сетке может существенно уменьшить мощность всасывания.

- Установите контейнер-пылесборник (7) в корпус пылесоса до щелчка.

### ВНИМАНИЕ!

Перед установкой контейнера-пылесборника в корпус пылесоса убедитесь, что все фильтры сухие, и внутри контейнера-пылесборника отсутствует влага.

## Очистка выходного воздушного фильтра

Выходной воздушный фильтр очищает воздух на финальном этапе, прежде чем покинет пылесос. Вы можете очистить выходной фильтр следующим образом:

- Выключите пылесос и отключите его от электрической сети.
- Снимите решётку выходного фильтра (16), нажав на фиксатор расположенный сбоку решётки.
- Извлеките поролоновый воздушный фильтр из решётки (16), промойте его под струёй слегка тёплой воды и дайте высохнуть. Промывайте фильтр только чистой водой и не используйте мыло или моющее средство. Это может повредить фильтр.
- Вставьте поролоновый фильтр обратно в решётку (16) и установите её в корпус пылесоса на прежнее место.

## Чистка корпуса пылесоса

- Протирайте корпус пылесоса слегка влажной мягкой тканью, после чего вытрите насухо.
- Запрещается погружать корпус пылесоса, сетевой шнур и вилку сетевого шнура в воду или в любые другие жидкости. Не допускайте попадания жидкости внутрь корпуса пылесоса.
- Запрещается для чистки поверхности пылесоса использовать растворители и абразивные чистящие средства.

## ХРАНЕНИЕ

- Прежде чем убрать пылесос на длительное хранение, проведите чистку корпуса, пылесборника (19) и фильтров.
- Для удобства при хранении используйте место горизонтальной (14) «парковки» щётки и держатель насадок (22).

- Храните пылесос в сухом прохладном месте, недоступном для детей и людей с ограниченными возможностями.

## КОМПЛЕКТАЦИЯ

Пылесос с установленным контейнером-пылесборником и фильтрами – 1 шт.  
 Гибкий шланг – 1 шт.  
 Удлинительная трубка – 2 шт.  
 Универсальная щетка с переключателем «ПОЛ/КОВЕР» – 1 шт.  
 Комбинированная насадка – 1 шт.  
 Насадка для чистки мебели обивки – 1 шт.  
 Держатель насадок – 1 шт.  
 Инструкция – 1 шт.

## ТЕХНИЧЕСКИЕ ХАРАКТЕРИСТИКИ

Электропитание: 220-240 В ~ 50-60 Гц  
 Номинальная потребляемая мощность: 1200 Вт  
 Максимальная мощность: 1500 Вт  
 Мощность всасывания: 200 Вт

## УТИЛИЗАЦИЯ



В целях защиты окружающей среды, после окончания срока службы прибора и элементов питания (если входят в комплект), не выбрасывайте их вместе с обычными бытовыми отходами, передайте прибор и элементы питания в специализированные пункты для дальнейшей утилизации. Отходы, образующиеся при утилизации изделий, подлежат обязательному сбору с последующей утилизацией в установленном порядке. Для получения дополнительной информации об утилизации данного продукта обратитесь в местный муниципалитет, службу утилизации бытовых отходов или в магазин, где Вы приобрели данный продукт.

*Производитель сохраняет за собой право изменять дизайн, конструкцию и технические харак-*

*теристики прибора, не влияющие на общие принципы работы прибора, с целью его улучшения без предварительного уведомления, из-за чего между инструкцией и изделием могут наблюдаться некоторые различия. Если пользователь обнаружил такое несоответствие, просим об этом сообщить по электронной почте [info@vitek.ru](mailto:info@vitek.ru) для получения обновленной версии инструкции.*

**Срок службы устройства – 3 года**



Данное изделие соответствует всем требованиям европейским и российским стандартам безопасности и гигиены.

**ИЗГОТОВИТЕЛЬ:** СТАР ПЛЮС ЛИМИТЕД (STAR PLUS LIMITED)

**МЕСТОНАХОЖДЕНИЕ И ПОЧТОВЫЙ АДРЕС ДЛЯ СВЯЗИ:** ЮНИТ БИ ЭНД СИ, 15Й ЭТАЖ, КЭЙСИ АБЕРДИН ХАУС, №38, ХЕНГ ИП РОУД, ВОНГ ЧУК ХАНГ, ГОНКОНГ, КНР

### УПОЛНОМОЧЕННОЕ

#### ИЗГОТОВИТЕЛЕМ ЛИЦО:

ООО «ВИТЕК.РУС»  
 117452, МОСКВА, ЧЕРНОМОРСКИЙ БУЛЬВАР, ДОМ 17, КОРП. 1, ЭТАЖ 4, ОФИС 401, КАБ. 1.  
 ТЕЛ.: +7 (499) 685-48-18. E-MAIL: [info@vitek.ru](mailto:info@vitek.ru)

Ответственность за несоответствие продукции требованиям технических регламентов Таможенного союза возложена на уполномоченное изготовителем лицо.

**ИМПОРТЕР:** ООО «ВИТЕК.РУС»

**МЕСТОНАХОЖДЕНИЕ И ПОЧТОВЫЙ АДРЕС ДЛЯ СВЯЗИ:** 117452, МОСКВА, ЧЕРНОМОРСКИЙ БУЛЬВАР, ДОМ 17, КОРП. 1, ЭТАЖ 4, ОФИС 401, КАБ. 1.

[www.vitek.ru](http://www.vitek.ru)

**ТЕЛЕФОН ДЛЯ СПРАВОК:** 8-800-100-18-30

СДЕЛАНО В КНР

# ҚАЗАҚША

## ШАҢСОРҒЫШ VT-8142

Шаңсорғыш панажайларды құрғақ жинастыру үшін арналған.

### СИПАТТАМАСЫ

1. «ЕДЕН/КІЛЕМ» ауыстырғышы бар әмбебап қылшақ
2. «ЕДЕН/КІЛЕМ» ауыстырғышы
3. Ұзартқыш түтік (2 секция)
4. Сорғызу қуатының қолмен реттегіші
5. Иілгіш құбыршектің қолсабы
6. Иілгіш құбыршек
7. Шаңжинағыш-контейнер
8. Иілгіш құбыршек ұштамасы
9. Ауатартқыш саңылау
10. Сүзгілер блогінің қақпағы
11. Шаңсорғышты тасымалдауға арналған қолсабы
12. Желі бауын орау пернесі
13. Шаңжинағыш-контейнер бекіткішінің батырмасы
14. Қылшақтың көлденең «тұрақ» орны
15. Қосу / сөндіру пернесі
16. Орнатылған шығыс ауа сүзгісі бар топ
17. Шаңжинағыш-контейнер қақпағының бекіткіші
18. HEPA-сүзгі
19. HEPA-сүзгінің сүзгі-торы
20. Құрамдастырылған қондырма
21. Жиһаз қаптауын тазалауға арналған қондырма
22. Қондырмалар ұстағышы

### ҚАУІПСІЗДІК ШАРАЛАРЫ

Құрылғыны пайдалану алдында берілген пайдалану бойынша басшылықты зейін қойып оқып шығыңыз және оны бүкіл пайдалану мерзімі бойы сақтаңыз. Құрылғыны тек оның тікелей міндеті бойынша ғана берілген басшылықта жазылғандай пайдаланыңыз. Аспапты дұрыс қолданбау оның бұзылуына, пайдаланушыға немесе оның мүлкіне зиян келтіруі мүмкін.

Өртену, электр тоғымен зақымдану немесе жарақат алу тәуекелін азайту үшін төмендегі қауіпсіздік шаралары бойынша ұсыныстарды орындау керек.

- Құрылғыны электр желісіне қосу алдында, құрылғыда көрсетілген жұмыс істеу кернеуі сіздің үйіңіздің электр желісіндегі кернеуге сәйкес болуына көз жеткізіңіз.
- Өрт тәуекеліне жол бермеу үшін құрылғыны электр ашалығына қосқан кезде ауыстырғыштарды пайдаланбаңыз.
- Шаңсорғыш желілік ашалыққа қосулы кезде, оны қараусыз қалдырмаңыз. Сіз шаңсорғышты пайдаланбаған жағдайда, қондырмаларды ауыстырған кезде, сонымен қатар техникалық қызмет көрсету алдында, желілік бауды электрлік ашалықтан міндетті суырыңыз.
- Электр тоғы соққысы тәуекелін азайту үшін шаңсорғышты бөлмелерден тыс пайдаланбаңыз, шаңсорғышты суды немесе кез-келген басқа сұйықтықтарды жинау үшін пайдалануға тыйым салынады (шаңсорғышты дымқыл беттерде пайдаланбаңыз).
- Шаңсорғышты тасымалдауға арналған қолсаптан ұстап қана тасымалдауға болады.

- Желілік бауды шаңсорғышты тасымалдау үшін пайдаланбаңыз, егер желілік бау есік саңылауын өтетін болса, есікті жаппаңыз, желілік баудың жиһаздың үшкір шеттермен немесе бұрыштарымен жанасуына жол бермеңіз. Бөлмені жинаған кезде желілік баудан шаңсорғышпен жүруге тыйым салынады – сіз оны бүлдіре аласыз. Алдымен шаңсорғышты іске/сөндіру батырмасымен сөндіріңіз және содан кейін ғана желілік баудың айыретігін электрлік ашалықтан шығаруға болады.
- Құрылғыны электрлік желіден ажыратқан кезде желілік баудан тартпаңыз, ал желілік баудың айыретігінен қолыңызбен ұстаңыз.
- Желілік айыретікті немесе шаңсорғыш корпусын сулы қолмен ұстамаңыз.
- Желілік бауды орау кезінде бауды қолыңызбен ұстаңыз, желілік айыретіктің еденге соғылуына жол бермеңіз.
- Құрылғының шығаратын саңылауын қандай да бір заттармен жабуға тыйым салынады.
- Егер құрылғының қандай да бір саңылауы бөгеттелген болса, оны іске қосуға тыйым салынады.
- Шаштардың, сонымен қатар бос салбыраған киім бөліктері, саусақтар немесе басқа дене мүшелері шаңсорғыштың ауатартқыш саңылауларының қасында орналаспауын қадағалаңыз.
- Баспалдақ алаңшаларын жинастырғанда аса назар болыңыз.
- Шаңсорғышты бензин, еріткіштер сияқты жеңіл тұтанатын сұйықтықтарды жинауға пайдалануға тыйым салынады; шаңсорғышты осындай сұйықтықтарды сақтайтын жерлерде пайдалануға тыйым салынады.
- Шаңсорғыш көмегімен суды немесе басқа сұйықтықтарды, жанып немесе түтіндеп жатқан темекілерді, сіріңкелерді, шоқты, сонымен қатар сылақтың, бетонның, ұнның немесе құлдің майда түйіршікті шаңын жинауға тыйым салынады.
- Егер мыналар орнатылмаған болса шаңсорғышты пайдалануға тыйым салынады:
  - шаңжинауыш орнатылмаған немесе дұрыс құрастырылмаған;
  - кіргізетін және шығаратын сүзгілер.
- Шаңсорғыш корпусын суға немесе кез-келген басқа сұйықтықтарға матырмаңыз.
- Жеткізілім жинағына кіретін жабдықтар мен қондырмаларды ғана пайдаланыңыз.
- Шаңсорғышты мезгілімен тазалауды жүргізіңіз.
- Шаңсорғышты құрғақ салқын жерде сақтаңыз.
- Шаңсорғышты үй жануарларын тазалау үшін пайдаланбаңыз.
- Жұмыс істеп тұрған құрылғының қасында балалар немесе мүмкіндіктері шектеулі тұлғалар болса, аса назар болыңыз.
- Берілген құрылғы балалардың пайдалануына арналмаған. Жұмыс уақытында және жұмыс циклдері арасындағы үзілістерде құрылғыны балалардың қолы жетпейтін жерлерде орналастырыңыз.

- Дене, сенсорлық немесе ақыл-сана мүмкіндіктері төмендетілген тұлғалардың (балаларды қоса алғанда) немесе оларда өмірлік тәжірибесі немесе білімі болмаса, егер олар бақыланбаса немесе олардың қауіпсіздігі үшін жауап беретін тұлғамен аспапты пайдалану туралы нұсқаулықтар берілген болмаса, аспап олардың пайдалануына арналмаған.
- Аспаппен ойнауларына жол бермеу үшін балаларды қадағалау керек.
- Балалардың қауіпсіздігі мақсатында орау ретінде пайдаланылатын полиэтилен қаптарды қараусыз қалдырмаңыз.

**Назар аударыңыз!** Балаларға полиэтилен қаптармен немесе пленкамен ойнауға рұқсат етпеңіз. **Тұншығу қаупі бар!**

- Желілік баудың айыртетігін және желілік баудың өзін бүлгінулердің жоқ екеніне мезгілдімен тексеріп тұрыңыз.
- Желілік айыртетік немесе желілік бау бүлінген кезде, құрылғы іркілістермен жұмыс істесе, сонымен қатар ол құлағаннан кейін құрылғыны пайдалануға тыйым салынады.
- Аспапты өз бетімен жөндеуге тыйым салынады. Аспапты өз бетіңізбен бөлшектемеңіз, кез-келген ақаулықтар пайда болғанда, сонымен қатар ол құлағаннан кейін кепілдеме талоны мен [www.vitek.ru](http://www.vitek.ru) сайтында көрсетілген хабарласу мекен-жайлары бойынша кез-келген туындыгерлес (өкілетті) қызмет көрсету орталығына хабарласыңыз.
- Құрылғыны тек зауыттық орауда тасы-малдаңыз.
- Құрылғыны балалардың және мүмкіндіктері адамдардың қолы жетпейтін жерде сақтаңыз.

**ОСЫ ҚҰРАЛ ТЕК ТҰРМЫСТЫҚ ЖАҒДАЙЛАРДА ПАЙДАЛАНУҒА АРНАЛҒАН. ӨНДІРИСТІК АЙМАҚТАР МЕН ЖҰМЫС ҮЙ-ЖАЙЛАРЫНДА АСПАПТЫ ПАЙДАЛАНУҒА ЖӘНЕ КОММЕРЦИЯЛЫҚ ПАЙДАЛАНУҒА ТЫЙЫМ САЛЫНАДЫ.**

## АЛҒАШ РЕТ ПАЙДАЛАНУ АЛДЫНДА

**Құралды төмен температура жағдайында тасымалдаған немесе сақтаған кезде, оны бөлме температурасында үш сағаттан кем емес уақыт бойы ұстау қажет.**

- Құралды ораудан шығарыңыз, шаңсорғыштың қалыпты жұмыс істеуіне кедергі болатын барлық орайтын материалдарды және кез-келген жарнамалық жапсырмаларды алып тастаңыз.
- Құрылғының бүтіндігін тексеріңіз, бүлінделулері болған кезде құрылғыны пайдаланбаңыз.
- Құрылғыны іске қосу алдында электрлік желі кернеуінің құрылғының жұмыс істеу кернеуіне сәйкес келетінін тексеріңіз.

## ШАҢСОРҒЫШТЫ ЖИНАУ

**Иілгіш құбыршекті жалғау және шешу**

- Иілгіш құбыршек ұштамасын (8) ауатартқыш саңылауға (9) кигізіңіз және оны сағат тілінің бағытында бекігенге дейін бұраныңыз.
- Ұштаманы аздаған күшпен салыңыз.

- Иілгіш құбыршекті шешіп алу үшін оның ұштамасын (8) сағат тіліне қарсы бағытта бұраныңыз да шешіп алыңыз.

## Ұзартқыш түтікті және қондырмаларды жалғау

- Ұзартқыш түтіктің екі секциясын (3) бір-біріне жалғаңыз және оны иілгіш құбыршектің қолсабына (5) қосыңыз.
- Қажетті қондырманы – еденге/кілем төсеніштеріне арналған әмбебап қылшақты (1), жиһаз қаптауын (21) тазалауға арналған қондырманы, немесе құрамдастырылған қондырманы (20) таңдаңыз – және оны ұзартқыш түтікке (3) қосыңыз.
- Қажет болса, қондырмаларды (20, 21) тікелей иілгіш құбыршек қолсабына (5) қосуға болады.
- Жұмыс кезінде иілгіш құбыршек қолсабынан (5) ұстаңыз.

## ҚЫЛШАҚ-ҚОНДЫРМАЛАРДЫ ҚОЛДАНУ «ЕДЕН/КІЛЕМ» АУЫСТЫРҒЫШЫ БАР ӘМБЕБАП ҚЫЛШАҚ (1)

Қылшақтағы (1) ауыстырғышты (2) қажетті күйге (жинастыру жүргізіліп жатқан бетке байланысты) белгілеңіз.

## Құрамдастырылған қондырма (20)

Саңылауларға арналған қондырма радиаторларды, саңылауларды, бұрыштарды немесе диван жастықтарының арасындағы кеңістікті тазалауға ғана емес, сонымен бірге жиһаз бетіндегі шаңды жинау үшін де арналған, осы ретте қылшақта (20) түктің болуы жиһаздың жалтыратылған бетінің бүлгінуіне жол бермейді. Жұмыс кезінде қылшақты қажетті күйге қойыңыз.

## Қондырма (21)

Қондырманы (21) жұмсақ жиһаздың маталы қаптауын тазалау үшін пайдаланыңыз.

## Шаңжинағыш-контейнер (7)

Шаңжинағыш-контейнер циклондық сүзгімен жабдықталған, ол кіріп жатқан ауадан қоқыс пен шаңды елеп алады, ал шығыс поролон сүзгі және HEPA-сүзгі (18) соңында шаңның ең ұсақ бөлшектерін ұстап қалады. Тор-сүзгі (19) HEPA-сүзгіге қоқыс пен шаңның ірі бөлшектері түсуінен қорғайды.

## Ескертпе:

- *әрқашан шығыс поролон сүзгі мен HEPA-сүзгінің (18) тазалығын қадағалаңыз, себебі шаңсорғыш жұмысының тиімділігі осыған байланысты болады.*

## ШАҢСОРҒЫШТЫ ПАЙДАЛАНУ

### Сақтандыру шаралары

- Қатты қыздырылған үстіңгі беттерден тікелей жақын маңдарында, күлсауыттар жанында, сонымен бірге жылдам тұтанатын сұйықтықтарды сақтау орындарында шаңсорғышпен жинауды іске асырмаңыз.

# ҚАЗАҚША

- Жинауды бастау алдында еденнен құралдың бұзылуына жол бермеу үшін үшкір заттарды алып тастаңыз.
- Егер жинастыру кезінде шаңсорғыштың сорғызу қуаты кенет азайып қалса, оны дереу сөндіріңіз және ұзартқыш түтікті (3) немесе құбыршекті (6) қоқыстануына қатысты тексеріңіз. Шаңсорғышты сөндіріңіз, содан кейін оны электр желісінен ажыратыңыз, қоқыстануды жойыңыз, және осыдан кейін ғана жинастыруды жалғастыруға болады.

## ПАЙДАЛАНУҒА БЕРУ

**HAZAR АУДАРЫҢЫЗ!** Шаңсорғышты орнатылған шаң жинағыш-контейнерімен (7) және оған орнатылған HEPA-сүзгісімен (18), тор-сүзгісімен (19), сонымен қатар торға орнатылған шығыс ауа сүзгісімен (16) ғана іске қосуға болады. Сүзгілер мен сүзгі-тордың дұрыс орнатылғанын міндетті түрде тексеріңіз.

- Жұмысты бастамас бұрын желілік сымды қажетті ұзындыққа тартыңыз және желілік бау ашасын электрлік розеткаға қосыңыз.
- Желілік баудағы сары белгі желілік баудың максималдық ұзындығын білдіреді. Желілік бауды қызыл белгіден әрі шығаруға тыйым салынады.
- Шаңсорғышты іске қосу үшін қосу/өшіру (15) түймесін басыңыз.
- Жұмыс істеу уақытында сіз сору қуаттылығын иілгіш құбыршектің қолсабында (5) орналасқан, сору қуаттылығының қол реттегіші (4) көмегімен реттей аласыз. Үй-жайдағы жинастыруды аяқтағаннан кейін қосу/сөндіру пернесіне (15) басыңыз және желі бауының ашасын электр розеткасынан суырыңыз.
- Желілік бауды орау үшін пернеге (12) басыңыз, оралып жатқан баудың соғылуы мен бұзылуына жол бермеу үшін оны қолмен ұстаңыз.
- Жинастыру арасындағы үзілістерде қылшақты (1) көлденең «тұрақ» орнына (14) орнатуға болады.

**Ескерту:** қылшақты (1) немесе қондырмаларды (20, 21) ауыстыру, шаңжинағыш-контейнерді (7) тазалау алдында шаңсорғышты сөндіріңіз және желілік бау ашасын электрлік розеткадан шығарыңыз.

## HEPA ТАЗАРТУ ЖҮЙЕСІ

Циклондық шаңсорғыш шаң жинауға арналған қапсыз жұмыс істейді. Сорылатын кір ауа ағынының күшімен шаң жинағыш-контейнерге (7) шығарылады. Ауа шаң жинағыш контейнерінің және торда (16) орналасқан шығыс ауа паролон сүзгісінің ішінде орналасқан көп рет қолданылатын, жуылатын HEPA-сүзгінің (18) көмегімен тазартылады.

### Назар аударыңыз!

Ешқашан шаңсорғышты сүзгісіз немесе зақымдалған сүзгімен пайдаланбаңыз. Құрылғыға енгенде сорылатын шаң моторды зақымдауы мүмкін.

## Мотордың сақтандырғыш клапаны

Құрылғыда қорғаныш клапаны бар, шаң жинағыш шаңға толып, HEPA сүзгісі бұғатталған болса

немесе ауа арнасы бұғатталған болса, мотордың қызмет ету мерзімін ұзарту үшін, оның қызып кетуіне жол бермей қорғаныш клапан автоматты түрде қосылады.

## Шаңжинағыш-контейнерді (7) тазалау

Шаң жинағыш-контейнерді қоқыс пен шаңнан тазарту қарапайым және ыңғайлы.

Мөлдір шаң жинағыш-контейнердің толтырылу дәрежесін бақылау өте оңай.

Шаң мен қоқыстан бөтен істердің пайда болуына жол бермеу мақсатында үй-жайды әрбір жинағаннан кейін шаңжинағыш-контейнерден (7) қоқыс пен шаңды тазалау керек.

- Шаңсорғышты сөндіріңіз және оны электр желісінен ажыратыңыз.
- Иілгіш құбыршекті (6) шаң жинағыш-контейнерден (7) ажыратыңыз, ол үшін иілгіш құбыршектің ұштамасын (8) сағат тіліне қарсы бұраңыз.
- Қолсаптан (11) ұстаңыз, батырмаға (13) басыңыз және шаңжинағыш-контейнерді (7) шаңсорғыш корпусынан жоғары бағытта шығарыңыз.
- Шаңжинағыш-контейнерді қоқыс шелегінің үстіне қойыңыз және шаңжинағыш-контейнердің қақпағы бекітпесін (17) басыңыз, қақпақ автоматты түрде ашылады, шаң жинағыш-контейнерден (7) шаң мен қоқысты шығарыңыз.
- Шаңжинағыш-контейнердің қақпағын, жабаңыз, оның сенімді бекітілгендігіне көз жеткізіңіз.
- Шаңжинағыш-контейнерді және иілгіш құбыршекті орнына қойыңыз.

## HEPA-сүзгінің (18) тазартылуы

HEPA-сүзгі (18) мен сүзгі-торды (19) мезгілімен тазартып отыру қажет. Тазартуды шаң жинағыш-контейнерді тазалау кезінде орындаған жақсы.

- Шаң жинағыш-контейнерді (7) шаңсорғыш корпусынан, алдындағы бөлімде баяндалғандай алып шығыңыз.
- Қолсаптан (11) ұстаңыз, шаң жинағыш-контейнерді сағат тіліне қарсы ақырын бұраңыз және оны сүзгі блогының сүзгісінен (10) ажыратыңыз. Содан соң HEPA-сүзгіні (18) сүзгілер блогін (10) қақпақтан ажыратыңыз, ол үшін тағы сағат тіліне қарсы ақырын бұраңыз.
- HEPA-сүзгіден (18) сүзгі-торды (19) шешіп алыңыз.
- Енді HEPA-сүзгіні, сүзгі-торды және контейнердің өзін жылы ағынды судың астында жуыңыз және құрғатыңыз.

### Назар аударыңыз!

- Сүзгіні тек таза сумен тазалаңыз және сабын немесе жуғыш затты пайдаланбаңыз. Бұл сүзгіні зақымдайды.
- Сүзгіні шақ ұшын ыдыс жуатын машинаны қолданбаңыз.
- HEPA-сүзгіні құрғату үшін фенді пайдалануға тыйым салынады.
- Сүзгі-торды (19) HEPA-сүзгіге (18) кигізіңіз.
- HEPA-сүзгіні (18) қақпаққа (10) қайта орнатыңыз және оны сағат тілі бағытына бекігенге дейін бұрыңыз.



- Қақапақты (10) орнатылған НЕРА-сүзгісімен шаң жинағыш-контейнерге (9) салыңыз және оны сағат тілі бағытына сенімді бекігенге дейін бұрыңыз. Дұрыс орнату үшін қақапта, контейнерде және НЕРА-сүзгіде тиісті таңбалар бар.

**Ескертпе:** шаң жинағыш-контейнерді шаңсорғыш корпусына қайта орнатпас бұрын, шаң жинағыш контейнердің астындағы шаңсорғыш корпусының кіреберісінде орналасқан қозғалтқыштың металл мотордың қорғаныс торының күйін тексеріңіз. Қорғаныс торында бөгде заттардың болуы сору қуатын едәуір төмендетуі мүмкін.

- Шаңжинағыш-контейнерді (7) шаңсорғыш корпусына шертілгенге дейін орнатыңыз.

## HAZAR АУДАРЫҢЫЗ!

Шаңсорғыштың корпусына шаңжинағыш-контейнерді орнату алдында, барлық сүзгінің құрғақ екендігіне, және шаңжинағыш-контейнердің ішінде ылғалдың жоқ екендігіне көз жеткізіңіз.

## Шығыс ауа сүзгісін тазарту

Шығыс ауа сүзгісі шаңсорғыштан шықпас бұрын, сонғы кезеңде ауаны тазартады. Шығыс сүзгісін келесі тәсілмен тазарта аласыз:

- Шаңсорғышты сөндіріңіз және оны электр желісінен ажыратыңыз.
- Тордың бүйірінде орналасқан бекіткішке басып, шығыс сүзгінің торын (16) шешіп алыңыз.
- Поролон ауа сүзгісін тордан (16) шешіп алыңыз, оны сәл жылы ағын сумен жуыңыз және құрғатыңыз. Сүзгіні тек таза сумен жуыңыз және сабын немесе жуғыш затты пайдаланбаңыз. Бұл сүзгіні зақымдауы мүмкін.
- Поролон сүзгісін қайтадан торға (16) салыңыз және оны шаңсорғыштың корпусына бұрынғы орнына орнатыңыз.

## Шаңсорғыш корпусын тазалау

- Шаңсорғыш корпусын сәл дымқыл жұмсақ матамен сүртіңіз, содан кейін құрғатып сүртіңіз.
- Шаңсорғыш корпусын, желілік бауды және желілік баудың ашасын суға немесе кез-келген басқа сұйықтықтарға салуға тыйым салынады. Шаңсорғыш корпусының ішіне сұйықтықтың тиюіне жол бермеңіз.
- Шаңсорғыш бетін тазалау үшін еріткіштерді және абразивтік тазалау құралдарын пайдалануға тыйым салынады.

## САҚТАЛУЫ

- Шаңсорғышты ұзақ уақытқа сақтауға қойғанға дейін корпусты, шаңжинағыш-контейнерді (9) және сүзгіштерді тазалау керек.
- Сақтау кезінде ыңғайлылық үшін қылшақтың көлденең (14) «тұрағы» орнын және қондырмалар ұстағышын (22) пайдаланыңыз.
- Шаңсорғышты құрғақ салқын, балалардың және мүмкіндіктері шектеулі адамдардың қолы жетпейтін жерде сақтаңыз.

## ЖИНАҚТАУ

Сүзгілер және шаңжинағыш-контейнері орнатылған шаңсорғыш – 1 дн.

Ілгіш құбыршек – 1 дн.

Ұзартқыш түтік – 2 дн.

«ЕДЕН/КІЛЕМ» ауыстырғышы бар әмбебап қылшақ – 1 дн.

Құрамдастырылған қондырма – 1 дн.

Жиһаз қаптауын тазартуға арналған қондырма – 1 дн.

Қондырмалар ұстағышы – 1 дн.

Нұсқаулық – 1 дн.

## ТЕХНИКАЛЫҚ СИПАТТАМАЛАРЫ

Электрлік қуаттандыруы: 220-240 В ~ 50-60 Гц

Номиналдық тұтынатын қуаты: 1200 Вт

Максималды қуаты: 1500 Вт

Сору қуаттылығы: 200 Вт

## ПАЙДАҒА АСЫРУ



Қоршаған ортаны қорғау мақсатында, аспаптың және қуаттандыру элементтерінің (егер жинақтың құрамына кірсе) қызмет ету мерзімі аяқталғаннан кейін, оларды күнделікті тұрмыстық қалдықтармен бірге тастауға болмайды, аспап пен қуаттандыру элементтерін ары қарай кәдеге асыру үшін мамандандырылған орындарға өткізу керек.

Бұйымдарды қайта өңдеу кезінде пайда болатын қалдықтар белгіленген тәртіп бойынша келесі қайта өңделетін міндетті жинауға жатады. Бөрілген өнімді қайта өңдеу туралы қосымша ақпаратты алу үшін жергілікті муниципалитетке, тұрмыстық қалдықтарды қайта өңдеу қызметіне немесе берілген өнімді Сіз сатып алған дүкенге хабарласыңыз.

*Дайындаушы аспапты жақсарту мақсатында, алдын-ала хабарламай, аспаптың дизайнын, конструкциясы және оның жұмыс қағидатына әсер етпейтін техникалық сипаттарын өзгерту құқығын өзіне қалдырады, соған байланысты нұсқаулық пен бұйымның арасында кейбір айырмашылықтар болуы мүмкін. Егер пайдаланушы осындай сәйкессіздіктерді анықтаса, нұсқаулықтың жаңартылған нұсқасын алу үшін сәйкессіздік туралы [info@vitek.ru](mailto:info@vitek.ru) электрондық поштасына хабарлауыңызды сұраймыз.*

**Құралдың қызмет ету мерзімі – 3 жыл**

## Гарантиялық міндеттілігі

Гарантиялық жағдайдағы қаралып жатқан бөлшектер дилерден тек сатып алынған адамға ғана беріледі. Осы гарантиялық міндеттілігіндегі шағымдалған жағдайда төлеген чек немесе квитанциясын көрсетуі қажет.





## ПИЛОСОС VT-8142

Пилосос призначений для сухого прибирання приміщень.

### ОПИС

1. Універсальна щітка з перемикачем «ПІДЛОГА/КИЛИМ»
2. Перемикач «ПІДЛОГА/КИЛИМ»
3. Подовжувальна трубка (2 секції)
4. Ручний регулятор потужності всмоктування
5. Ручка гнучкого шланга
6. Гнучкий шланг
7. Контейнер-пилосбірник
8. Наконечник гнучкого шланга
9. Повітрязабірний отвір
10. Кришка блоку фільтрів
11. Ручка для перенесення пилососа
12. Клавіша змотування мережного шнура
13. Кнопка фіксатора контейнера-пилосбірника
14. Місце горизонтального «паркування» щітки
15. Клавіша увімкнення/вимкнення
16. Решітка зі встановленим вихідним повітряним фільтром
17. Фіксатор кришки контейнера-пилосбірника
18. HEPA-фільтр
19. Фільтр-сітка HEPA-фільтра
20. Комбінована насадка
21. Насадка для чищення меблевої оббивки
22. Тримач насадок

### ЗАХОДИ БЕЗПЕКИ

Перед використанням пристрою уважно прочитайте цю інструкцію з експлуатації та зберігайте її протягом всього терміну експлуатації.

Використовуйте пристрій тільки за його прямим призначенням, як викладено у цьому керівництві. Неправильне поводження з пристроєм може призвести до його поломки, завдання шкоди користувачеві або його майну.

Для зниження ризику виникнення пожежі, для захисту від ураження електричним струмом та захисту від травм дотримуйтесь приведених нижче рекомендацій.

- Перш ніж підняти пристрій до електромережі, переконайтеся в тому, що напруга, вказана на пристрої, відповідає напрузі електромережі у вашому будинку.
- Щоб уникнути ризику виникнення пожежі, не використовуйте пристрій під напругою при підключенні до електричної розетки.
- Не залишайте пилосос без нагляду, коли він увімкнений в мережну розетку. Обов'язково виймайте вилку мережного шнура з електричної розетки, якщо не користуєтесь пилососом, при зміні насадок, а також перед обслуговуванням пристрою.
- Для зниження ризику ураження електричним струмом не використовуйте пилосос поза призначеннями, забороняється використовувати пилосос для збирання води або будь-якої іншої рідини (не використовуйте пилосос на вологих поверхнях).

- Переносити пилосос можна тільки узявшись за ручку для перенесення.
- Не використовуйте мережний шнур для перенесення пилососа, не закривайте двері, якщо мережний шнур проходить через дверний проріз, уникайте контакту мережного шнура з гострими краями або кутами меблів, а також з нагрітими поверхнями. Під час прибирання приміщення забороняється переїжджати пилососом через мережний шнур – ви можете його пошкодити. Спочатку обов'язково вимикайте пилосос кнопкою увімкнення/вимкнення, і тільки після цього можна виймати вилку мережного шнура з електричної розетки.
- Вимикаючи пристрій з електричної мережі, не тягніть за мережний шнур, а беріться за вилку мережного шнура.
- Не торкайтеся мережної вилки або корпусу пилососа мокрими руками.
- Під час змотування мережного шнура притримуйте шнур рукою, не допускайте, щоб мережна вилка вдарялася об поверхню підлоги.
- Забороняється закривати вихідний отвір пристрою якими-небудь предметами.
- Забороняється вмикати пристрій, якщо який-небудь з його отворів заблокований.
- Наглядайте за тим, щоб волосся, вільно висячі елементи одягу, пальці або інші частини тіла не знаходилися поряд з повітрязабірними отворами пилососа.
- Будьте особливо уважні при прибиранні сходових майданчиків.
- Забороняється використовувати пилосос для збирання легкозаймистих рідин, таких як бензин; забороняється використовувати пилосос у місцях зберігання таких рідин.
- Забороняється за допомогою пилососа збирати воду або будь-які інші рідини, гарячі або димлячі сигарети, сірники, тліючий попіл, а також тонкодисперсний пил, наприклад, від тиньку, бетону, борошна або золи.
- Забороняється використовувати пилосос, якщо:
  - не встановлений або неправильно встановлений пилосбірник;
  - не встановлені вхідний та вихідний фільтри.
- Не занурюйте корпус пилососа у воду або у будь-які інші рідини.
- Використовуйте тільки ті аксесуари та насадки, які входять до комплекту постачання.
- Робіть регулярне чищення пилососа.
- Зберігайте пилосос у сухому прохолодному місці.
- Не використовуйте пилосос для чищення домашніх тварин.
- Будьте особливо уважні, якщо поблизу від працюючого пристрою знаходяться діти або особи з обмеженими можливостями.
- Цей пристрій не призначений для використання дітьми. Під час роботи та у перервах між робочими циклами розміщуйте пристрій у місцях, недоступних для дітей.

- Пристрій не призначений для використання особами (включаючи дітей) зі зниженими фізичними, сенсорними або розумовими здібностями або при відсутності у них життєвого досвіду або знань, якщо вони не знаходяться під контролем або не проінструктовані щодо використання пристрою особою, відповідальною за їх безпеку.
- Діти мають перебувати під наглядом для недопущення ігор з пристроєм.
- З міркувань безпеки дітей не залишайте поліетиленові пакети, що використовуються як упаковка, без нагляду.

**Увага!** Не дозволяйте дітям грати з поліетиленовими пакетами або пакувальної плівкою.

### **Небезпека задусення!**

- Перевозьте пристрій лише у заводській упаковці.
- Регулярно перевіряйте стан вилки мережного шнура і сам шнур живлення на наявність пошкоджень.
- Забороняється використовувати пристрій за наявності пошкоджень мережної вилки або мережного шнура, якщо пристрій працює з перебоями, а також після падіння пристрою.
- Забороняється самостійно ремонтувати пристрій. Не розбирайте пристрій самостійно, при виникненні будь-яких несправностей, а також після падіння пристрою вимкніть пристрій з електричної розетки та зверніться до найближчого авторизованого (уповноваженого) сервісного центру за контактними адресами, вказаними у гарантійному талоні та на сайті [www.vitek.ru](http://www.vitek.ru).
- Зберігайте пристрій у місцях, недоступних для дітей та людей з обмеженими можливостями.

**ЦЕЙ ПРИСТРІЙ ПРИЗНАЧЕНИЙ ДЛЯ ВИКОРИСТАННЯ ЛИШЕ У ПОБУТОВИХ УМОВАХ. ЗАБОРОНЯЄТЬСЯ КОМЕРЦІЙНЕ ВИКОРИСТАННЯ ТА ВИКОРИСТАННЯ ПРИСТРОЮ У ВИРОБНИЧИХ ЗОНАХ ТА РОБОЧИХ ПРИМІЩЕННЯХ.**

### **ПЕРЕД ПЕРШИМ ВИКОРИСТАННЯМ**

**Після транспортування або зберігання пристрою при зниженій температурі необхідно витримати його при кімнатній температурі не менше трьох годин.**

- Витягніть пристрій з упаковки, видаліть всі пакувальні матеріали та будь-які рекламні наклейки, що заважають роботі нормального пілососа.
- Перевірте цілісність пристрою, за наявності пошкоджень не користуйтеся пристроєм.
- Перед увімкненням переконайтеся в тому, що напруга електричної мережі відповідає робочій напрузі пристрою.

### **СКЛАДАННЯ ПИЛОСОСА**

#### **Приєднання та зняття гнучкого шланга**

- Вставте наконечник гнучкого шланга (8) у повітрозабірний отвір (9) та поверніть його за годинниковою стрілкою до фіксації.
- Вставляйте наконечник з невеликим зусиллям.

- За необхідністю зняти гнучкий шланг поверніть наконечник гнучкого шланга (8) проти годинникової стрілки та від'єднайте.

#### **Приєднання телескопічної трубки та насадок**

- З'єднайте дві секції подовжувальної трубки (3) між собою та підімкніть її до ручки гнучкого шланга (5).
- Виберіть необхідну насадку – універсальну щітку для підлоги/килимових покриттів (1), насадку для чищення меблевої оббивки (21) або комбіновану насадку (20) – та приєднайте її до телескопічної подовжувальної трубки (3).
- За необхідністю можна приєднувати насадки (20, 21) безпосередньо до ручки гнучкого шланга (5).
- Під час роботи тримайтеся за ручку гнучкого шланга (5).

### **ВИКОРИСТАННЯ ЩІТОК-НАСАДОК**

#### **Універсальна щітка з перемикачем «ПІДЛОГА/КИЛИМ» (1)**

Установіть перемикач (2) на щітці (1) у необхідне положення (залежно від типу поверхні, на якій здійснюється прибирання).

#### **Комбінована насадка (20)**

Щілинна насадка призначена не тільки для чищення радіаторів, щілин, кутів або простору між подушками диванів, але і для збирання пилу з поверхні меблів, при цьому наявність ворсу на щітці (20) перешкоджає пошкодженню полірованої поверхні меблів. Під час роботи установіть щітку у необхідне положення.

#### **Насадка (21)**

Використовуйте насадку (21) для чищення тканинної оббивки м'яких меблів.

#### **Контейнер-пилосбірник (7)**

Контейнер-пилосбірник оснащений циклонічним фільтром, який відсіює сміття та пил з вхідного повітря, а вихідний повітряний поролоновий фільтр та HEPA-фільтр (18) остаточно затримують найдрібніші частинки пилу. Фільтр-сітка (19) охороняє HEPA-фільтр від потрапляння сміття та великих частинок пилу.

#### **Примітка:**

- завжди наглядуйте за чистотою вихідного повітряного фільтра та HEPA-фільтра (18), оскільки від цього залежить ефективність роботи пілососа.

### **ВИКОРИСТАННЯ ПИЛОСОСА**

#### **Запобіжні заходи**

- Не робіть прибирання пілососом у безпосередній близькості від сильно нагрітих поверхонь, наприклад, поряд з опалювачами, а також у місцях зберігання легкозаймистих рідин.
- Перед початком прибирання заберіть з підлоги гострі предмети, щоб не допустити пошкодження пристрою.

- Якщо під час прибирання різко знизилася всмоктувальна потужність пирососа, негайно вимкніть його та перевірте телескопічну трубку (3) або шланг (6) на предмет засмічення. Вимкніть пиросос, потім вимкніть його з електричної мережі, усуньте засмічення, і тільки після цього можна продовжувати прибирання.

## ЕКСПЛУАТАЦІЯ

**УВАГА!** Вмикає пиросос можна тільки зі встановленим контейнером-пилосбірником (7) та встановленими у ньому HEPA-фільтром (18) з фільтром-сіткою (19), а також зі встановленим вихідним повітряним фільтром у решітці (16). Обов'язково перевіряйте правильність встановлення фільтрів та фільтра-сітки.

- Перед початком роботи витягніть мережний шнур на необхідну довжину та вставте вилку мережного шнура в електричну розетку.
- Жовта відмітка на мережному шнурі попереджає про максимальну довжину мережного шнура. Забороняється витягувати мережний шнур далі червоної відмітки.
- Для увімкнення пирососа натисніть на клавішу увімкнення/вимкнення (15).
- Під час роботи ви можете регулювати потужність всмоктування також за допомогою ручного регулятора потужності всмоктування (4), розташованого на ручці гнучкого шланга (5). Після закінчення прибирання у приміщенні натисніть на клавішу увімкнення/вимкнення (15) та витягніть вилку мережного шнура з електричної розетки.
- Для змотування мережного шнура натисніть на клавішу (12), притримуйте рукою змотний шнур, щоб уникнути його захлюстування та пошкодження.
- У перервах між прибиранням можна встановлювати щітку (1) у місце для горизонтального «паркування» (14).

**Примітка:** перед заміною щітки (1) або насадок (20, 21), перед чищенням контейнера-пилосбірника (7) вимикайте пиросос та виймайте вилку мережного шнура з електричної розетки.

## СИСТЕМА ОЧИЩЕННЯ HEPA

Циклонний пиросос працює без мішка для збирання пилу. Всмоктуваний бруд виштовхується у контейнер-пилосбірник (7) силою повітряного струменя. Повітря очищається за допомогою багаторазового м'ячогоса HEPA-фільтра (18), що знаходиться всередині контейнера-пилосбірника та вихідного повітряного поролонового фільтра, розташованого у решітці (16).

### Увага!

Ніколи не використовуйте пиросос без фільтра або з пошкодженим фільтром. Всмоктуваний пил, проникаючи у пристрій, може пошкодити мотор.

## Запобіжний хлипак мотора

Пристрій має захисний хлипак, коли пилосбірник повний пилу, HEPA-фільтр заблокований або повітряний канал заблокований, захисний хлипак

вмикається автоматично, уникаючи перегрівання мотора, щоб продовжити термін його служби.

## ЧИЩЕННЯ ТА ДОГЛЯД

### Чищення контейнера-пилосбірника (7)

Очистити контейнер-пилосбірник від сміття та пилу просто та зручно.

Проконтролювати ступінь заповнення прозорого контейнера-пилосбірника дуже легко.

Для запобігання з'явленню сторонніх запахів від пилу та сміття рекомендується видаляти сміття та пил з контейнера-пилосбірника (7) після кожного прибирання приміщення.

- Вимкніть пиросос та від'єднайте його з електричної мережі.
- Від'єднайте гнучкий шланг (6) від контейнера-пилосбірника (7), повернувши наконечник гнучкого шланга (8) проти годинникової стрілки.
- Візьміться за ручку (11), натисніть на кнопку (13) та вийміть контейнер-пилосбірник (7) з корпусу пирососа у напрямку вгору.
- Розмістіть контейнер-пилосбірник над сміттевим відром та натисніть на фіксатор кришки контейнера-пилосбірника (17), кришка відкриється автоматично, видаліть з контейнера-пилосбірника (7) пил та сміття.
- Закрийте кришку контейнера-пилосбірника, переконайтеся, що вона надійно зафіксована.
- Установіть контейнер-пилосбірник та гнучкий шланг на місце.

### Очищення HEPA-фільтра (18)

HEPA-фільтр (18) та фільтр-сітку (19) слід регулярно чистити. Очищення найкраще виконувати при чищенні контейнера-пилосбірника.

- Вийміть контейнер-пилосбірник (7) з корпусу пирососа, як описано у попередньому розділі.
- Візьміться за ручку (11), акуратно поверніть контейнер-пилосбірник проти годинникової стрілки та відокремте його від кришки блоку фільтрів (10). Потім відокремте HEPA-фільтр (18) від кришки блоку фільтрів (10), також повернувши його проти годинникової стрілки.
- Зніміть з HEPA-фільтра (18) фільтр-сітку (19).
- Тепер промийте HEPA-фільтр, фільтр-сітку та сам контейнер під струменем теплої проточної води та дайте їм висохнути.

### Увага!

- Чистіть фільтр тільки чистою водою та не використовуйте мило або мийний засіб. Це пошкодить фільтр.
- Не використовуйте для промивання фільтра посудомийну машину.
- Забороняється використовувати фен для сушіння HEPA-фільтра.
- Надягніть фільтр-сітку (19) на HEPA-фільтр (18).
- Установіть HEPA-фільтр (18) назад у кришку (10) та поверніть його за годинниковою стрілкою до фіксації.
- Вставте кришку (10) зі встановленим HEPA-фільтром у контейнер-пилосбірник (9) та поверніть її за годинниковою стрілкою до надійної

фіксації. Для правильного встановлення на крищі, контейнері та HEPA-фільтрі є відповідні символи.

**Примітка:** перш ніж установити контейнер-пилосбірник назад у корпус пилососа, **перевірте стан металевої захисної сітки мотора, розташованої на вхідному отворі корпусу пилососа під контейнером-пилосбірником.** Наявність сторонніх предметів на захисній сітці може істотно зменшити потужність всмоктування.

– Установіть контейнер-пилосбірник (7) у корпус пилососа до кляцання.

### УВАГА!

Перед установленням контейнера-пилосбірника у корпус пилососа переконайтеся, що всі фільтри сухі і всередині контейнера-пилосбірника відсутня волога.

### Очищення вихідного повітряного фільтра

Вихідний повітряний фільтр очищає повітря на фінальному етапі, перш ніж покине пилосос. Ви можете очистити вихідний фільтр наступним чином:

- Вимкніть пилосос та від'єднайте його з електричної мережі.
- Зніміть решітку вихідного фільтра (16), натиснувши на фіксатор, розташований збоку решітки.
- Вийміть поролоновий повітряний фільтр з решітки (16), промийте його під струменем злегка теплої води та дайте висохнути. Промивайте фільтр тільки чистою водою та не використовуйте мило або мийний засіб. Це може пошкодити фільтр.
- Вставте поролоновий фільтр назад у решітку (16) та установіть її в корпус пилососа на колишнє місце.

### Чищення корпусу пилососа

- Протирайте корпус пилососа злегка вологою м'якою тканиною, після чого витріть досуха.
- Забороняється занурювати корпус пилососа, мережний шнур та вилку мережного шнура у воду або у будь-які інші рідини. Не допускайте потрапляння рідини всередину корпусу пилососа.
- Забороняється для чищення поверхні пилососа використовувати розчинники та абразивні очищувальні засоби.

### ЗБЕРІГАННЯ

- Перш ніж забрати пилосос на тривале зберігання, зробіть чищення корпусу, пилосбірника (9) та фільтрів.
- Для зручності при зберіганні використовуйте місце горизонтального (14) «паркування» щітки та тримач насадок (22).
- Зберігайте пристрій у сухому прохолодному місці, недоступному для дітей та людей з обмеженими можливостями.

### КОМПЛЕКТАЦІЯ

Пилосос зі встановленим контейнером-пилосбірником та фільтрами – 1 шт.  
Гнучкий шланг – 1 шт.  
Подовжувальна трубка – 2 шт.  
Універсальна щітка з перемикачем «ПІДЛОГА/КИЛИМ» – 1 шт.  
Комбінована насадка – 1 шт.  
Насадка для чищення меблевої оббивки – 1 шт.  
Тримач насадок – 1 шт.  
Інструкція – 1 шт.

### ТЕХНІЧНІ ХАРАКТЕРИСТИКИ

Електроживлення: 220-240 В ~ 50-60 Гц  
Номинальна споживана потужність: 1200 Вт  
Максимальна потужність: 1500 Вт  
Потужність всмоктування: 200 Вт

### УТИЛІЗАЦІЯ



Для захисту навколишнього середовища після закінчення терміну служби пристрою та елементів живлення (якщо входять до комплекту) не викидайте їх разом зі звичайними побутовими відходами, передайте пристрій та елементи живлення у спеціалізовані пункти для подальшої утилізації. Відходи, що утворюються при утилізації виробів, підлягають обов'язковому збору з подальшою утилізацією установленим порядком.

Для отримання додаткової інформації про утилізацію даного продукту зверніться до місцевого муніципалітету, служби утилізації побутових відходів або до крамниці, де Ви придбали цей продукт.

Виробник зберігає за собою право змінювати дизайн, конструкцію та технічні характеристики пристрою, для його поліпшення без попереднього повідомлення, через що між інструкцією та виробом можуть спостерігатися деякі відмінності. Якщо користувач виявив таку невідповідність, просимо про це повідомити по електронній пошті [info@vitek.ru](mailto:info@vitek.ru) для отримання оновленої версії інструкції.

**Термін служби пристрою – 3 роки**

### Гарантія

Докладні умови гарантії можна отримати в дилера, що продав дану апаратуру. При пред'явленні будь-якої претензії протягом терміну дії даної гарантії варто пред'явити чек або квитанцію про покупку.



Даний продукт відповідає вимогам Директиви 2014/30/ЄС щодо електромагнітної сумісності та Директиви 2014/35/ЄС щодо низьковольтного обладнання.

# КЫРГЫЗ

## ЧАҢ СОРГУЧ VT-8142

Чаң соргуч имараттарды кургак тазалоо үчүн арналган.

### СЫПАТТАМА

1. “ЖЕРТАМАН/КИЛЕМ» которгучу менен универсалдык щётка
2. «АСТАНА/КИЛЕМ» которгучу
3. Узарткыч түтүкчө (2 бөлүгү)
4. Соруу кубаттуулугунун кол жөндөгүчү
5. Ийилчээк түтүкчөнүн туткасы
6. Ийилчээк түтүкчө
7. Чаң топтогуч контейнер
8. Ийилчээк түтүкчөнүн учу
9. Аба алуучу тешик
10. Чыпка сапсалгысынын капкагы
11. Чаң соргучту көтөрүп ташуу үчүн туткасы
12. Тармактык шурун түрүп жыйноочу баскычы
13. Чаң топтогуч контейнердин бекитме баскычы
14. Щетканы «коюу» жайы
15. Иштетүү/өчүрүү баскычы
16. Панжара орнотулган аба чыгуучу чыпкасы менен
17. Чаң топтогуч контейнердин капкагынын бекитмеси
18. НЕРА-чыпкасы
19. НЕРА-чыпканын тор чыпкасы
20. Бириктирилген саптама
21. Эмерек капталын тазалоо саптамасы
22. Саптамалардын кармагычы

### КООПСУЗДУК ЧАРАЛАРЫ

Электр шайманды пайдалануудан мурун колдонмону көңүл коюп окуп-үйрөнүүнү, бүткүл кызмат мөөнөтүнө сактап алыңыз.

Шайманды тике дайындоо боюнча гана, ушул колдонмодо жазылганга ылайыктуу колдонуңуз. Шайманды туура эмес пайдалануу анын бузулуусуна, колдонуучуга же колдонуучунун мүлкүнө зыян келтирүүгө алып келиши мүмкүн.

Өрт коркунучун азайтуу үчүн, электр тогу ургандан, жаракат алуудан коргонуу үчүн төмөнкүдөгү колдонмону колдонуңуз.

- Шайманды электр тармагына туташтыргандан мурун шаймандын үстүндө жазылган чыңалуусу электр үйүнүздөгү чыңалуусуна ылайык болгонун текшерип алыңыз.
- Өрт коркунучун жоюу үчүн аспапты электр розеткасына туташтырганда кошуучу түзүлмөлөрдү колдонбоңуз.
- Чаң соргуч электр розеткасына сайылып турганда аны кароосуз таштабаңыз. Чаң соргучту иштетпей турганда, насадкаларын алмаштыруунун алдында же шайманды тейлөөнүн алдында сайгычын милдеттүү түрдө электр розеткасынан чыгарыңыз.
- Электр тогу уруу коркунучун азайтуу үчүн чаң соргучту имараттардын тышында иштетпеңиз, чаң соргучту суу же башка суюктуктарды жыйноо үчүн колдонууга тыюу салынат (чаң соргучту нымдуу беттердин үстүндө колдонбоңуз).

- Чаң соргучту көтөрүп ташуу үчүн туткасынан кармап гана ташысаңыз болот.
- Чаң соргучту электр шурунунан кармап ташыбаңыз, электр шуруу эшик тешигинен тартылган болсо, эшикти жаппаңыз, электр шурун эмеректин учтуу кырларына же бурчтарына, ысык беттерге тийгизбеңиз. Имаратты жыйнап тазалоо убагында чаң соргучту шурунун үстүнөн тартып жылдырбаңыз, ал бузулуп калуу мүмкүн.
- Кубаттуучу сайгычын электр розеткасынан сурганды шуруду кармап эч качан тартпаңыз, сайгычынан кармаңыз.
- Кубаттуучу сайгычын же чаң соргучтун корпусун суу колонуз менен тийбеңиз.
- Электр шурун түрүү мезгилинде шурун колонуз менен бир аз кармап туруңуз, сайгычы жерге урулганына жол бербейсиз.
- Шаймандын аба чыгуучу тешигин ар кайсы буюмдар менен жабууга тыюу салынат.
- Шаймандын ар кыл тешиги тосулуп турган болсоң шайманды иштетүүгө тыюу салынат.
- Чачыңыз, кийимдердин асылып турган жайлары, бармактар же башка буюмдар чаң соргучтун аба соруучу тешиктин жанында болбогонун байкап туруңуз.
- Тепкич айтчасын жыйнаганда өзгөчө көңүл буруңуздар.
- Чаң соргучту эриткич жана бензин катары бат жалындап кетүүгү суюктуктарды жыйноого, ал суюктуктар сактоо жайында иштетүүгө тыюу салынат.
- Сууну же башка суюктуктарды, күйүп же түтөп турган тамекилерди, күкүрттөрдү, араң кызарып жаткан күлдү жана штукатурка, бетон, ун же күл аркылуу заттардын майда дисперстик чаңын жыйноого тыюу салынат.
- Эгерде:
  - чаң топтогуч орнотулбаган же туура эмес орнотулган болсо;
  - аба кирүүчү же чыгуучу чыпкалары орнотулбаган болсо чаң соргучту колдонбоңуз.
- Чаң соргучтун корпусун сууга же ар кыл башка суюктуктарга салбаңыз.
- Жыйынтыгына кирүүчү аксессуарларын жана насадкаларын гана колдонуңуз.
- Чаң соргучту мезгилдүү түрдө тазалап туруңуз.
- Чаң соргучту кургак, салкын жеринде сактаңыз.
- Үй жаныбарларды тазалоо үчүн чаң соргучту колдонбоңуз.
- Иштеп турган шаймандын жанында балдар же жөндөмдүүлүгү төмөн болгон адамдар бар болгондо өзгөчө көңүл буруп туруңуз.
- Бул шайман балдар колдонуу үчүн арналган эмес. Шайман иштеп турганда жана тыныгуу убактарында шайманды балдар жетпеген жерине коюңуз.
- Бул шайман дене күчү, сезими же акыл-эси жагынан жөндөмдүүлүгү чектелген (ошонун ичинде балдар да) адамдар же колдонуу боюнча тажрыйбасы же билими жок болгон адамдар,



эгерде алардын коопсуздугуна жооптуу адам аларды көзөмөлдөп же нускамалоо болбосо колдонуу үчүн ылайыкташтырылган эмес.

- Балдар түзмөк менен ойногонго жол бербегени үчүн аларга көз салуу зарыл.
- Балдардын коопсуздугу үчүн таңгак катары колдонулган полиэтилен баштыктарды кароосуз таштабаңыз.

**Көңүл буруңуздар!** Полиэтилен баштыктар же таңгак пленкасы менен ойногонго балдарга уруксат бербейсиз. Тумчуктуруунун коркунучу бар!

- Шайманды заводдук таңгагында гана транспорттоо зарыл.
- Электр шнурун жана кубаттуучу розеткасынын абалын бузулуулар болбоо үчүн мезгилдүү түрдө текшерип туруңуз.
- Электр шнурунун, кубаттуучу сайгычынын бузулуулары бар болсо, шайман иштеп-иштебей турса же кулап түшкөндөн кийин анын иштетүүсүнө тыюу салынат.
- Шайманды өз алдынча ондогонго тыюу салынат. Шайманды өз алдынча ажыратпай, ар кыл бузулуулар пайда болгон же шайман кулап түшкөн учурларда аны розеткадан суруп, кепилдик талонундагы же [www.vitek.ru](http://www.vitek.ru) сайтындагы тизмесине кирген автордоштурулган (ыйгарым укуктуу) тейлөө борборуна кайрылыңыз.
- Шайманды балдар жана жөндөмдүүлүгү төмөн болгон адамдар жетпеген жеринде сактаңыз

**БУЛ ТҮЗМӨК ТУРМУШ-ТУРУКТУУ ШАРТТАРДА КОЛДОНГОНУ ҮЧҮН ГАНА АРНАЛГАН. ШАЙМАНДЫ КОММЕРЦИЯЛЫК ПАЙДАЛАНУУГА ЖАНА ӨНДҮРҮШ ЗОНАЛАРДА ЖАНА ЖУМУШЧУ ИМАРАТТАРДА ТҮЗМӨКТҮ ИШТЕТҮҮГӨ ТЫЮУ САЛЫНАТ.**

## БИРИНЧИ КОЛДОНУУНУН АЛДЫНДА

**Төмөндөгөн температурада түзмөктү транспорттоодон же сактоодон кийин аны үч сааттан кем эмес мөөнөткө үй температурасында сактоо зарыл.**

- Шайманды таңгактан чыгарып, болгон таңгак материалдары менен чаң соргучтун нормалдуу иштөөсүнө тоскоолдук кылган ар кыл чаптамааларды алып салыңыз.
- Шаймандын бүтүн болгондугун текшерип, бузулуулар бар болсо шайманды колдонбоңуз.
- Шайманды иштетүүнүн алдында иштөө чыңалуусу электр тармагындагы чыңалуусуна ылайык болгонун текшериниз.

## ЧАҢ СОРГУЧТУ КУРАШТЫРУУ

**Ийилчээк түтүкчөнү орнотуу жана чечүү**

- Ийилчээк түтүкчөнүн учун (8) аба алуучу тешигине (9) салып, аны саат жебесинин багыты боюнча бекитилгенине чейин бураңыз.
- Учту бир аз күч салып орнотуңуз.

- Ийилчээк түтүкчөнү чечүү үчүн ийилчээк түтүкчөнүн учун (8) саат жебесинин багытына каршы бурап, түтүкчөнү ажыратыңыз.

## Узарткыч түтүкчөсү менен саптамаларын орнотуу

- Узарткыч түтүкчөнүн (3) эки бөлүгүн бир бирине туташтырып, ийилчээк түтүкчөнүн туткасына (5) туташтырыңыз.
- Керектүү саптаманы - жер таман/килем үчүн универсалдык щетканы (1), эмерек капталын тазалоо үчүн саптаманы (21) же бириктирилген саптаманы (20) таңдап, аны узарткыч түтүгүнө (3) туташтырыңыз.
- Керек болгондо саптамаларын (20, 21) ичилчээк түтүкчөнүн туткасына (5) тике туташтырса болот.
- Түзмөктү иштеткенде ийилчээк түтүкчөнүн туткасынан (5) кармаңыз.

## ЩЕТКА-САПТАМАЛЫН ПАЙДАЛАНУУ «АСТАНА/КИЛЕМ» КОТОРГУЧУ БАР УНИВЕРСАЛЬДЫК ЩЕТКА (1)

Щеткадагы (1) которгучун (2) керектүү абалына коюңуз (жыйналып турган бетине карата).

## Бириктирилген саптамасы (20)

Жылчык саптамасы радиаторлорду, жарыктарды, бурчтарды же дивандын жаздыктарынын арасын тазалоо үчүн гана эмес, эмеректин үстүндөгү чаңды жыйноо үчүн дагы арналып, щеткадагы (20) түгү эмеректин жылмалак бетинин бузулуусуна жол бербейт. Колдонуу мезгилинде щетканы керектүү абалына келтириңиз.

## Саптама (21)

Саптаманы (21) жумшак эмеректин кездеме беттерин тазалоо үчүн колдонуңуз.

## Чаң топтогуч контейнери (7)

Чаң топтогуч контейнери циклондуу чыпкасы менен жабдылган, ал кирген абадан чаң жана шыпырындыны токтотуп, ал эми аба чыгуучу поролон чыпкасы менен HEPA-чыпкасы (18) болсо чаңдын майда бөлүктөрүн токтотот. Тор чыпкасы (19) HEPA-чыпканы шыпырынды менен чаңдын чоң бөлүктөрүнөн сактайт.

## Эскертүү:

- аба чыгуучу поролон чыпкасы менен HEPA-чыпкасын (18) ар дайым тазалыкта сактаңыз, себеби чаң соргучтун ишинин эффективдүүлүгү ага байланыштуу болот.

## ЧАҢ СОРГУЧТУ ПАЙДАЛАНУУ

### Коопсуздук чаралары

- Өтө ысыган беттердин, мисалы, күл салгычтардын тикеден-тик жакынчылыгында жана тез жалындап кетүүчү суюктуктар сакталган жеринде чаң соргучту иштетпеңиз.
- Шайманды колдонуудан мурун анын бузулуусуна жол бербөө үчүн жерден учтуу заттарды алып салыңыз.

# КЫРГЫЗ

- Чаң соргучту иштетип турган мезгилде соруунун кубаттуулугу тез азайып калса, аны токтоосуз өчүрүп, узарткыч түтүгү (3) же ийилчээк түтүкчөсү (6) тыгылып калбаганын текшерип алыңыз. Чаң соргучту өчүрүп, электр тармагынан ажыратып, тыгылган жерин бошотуп, андан кийин гана иштетүүнү улантсаңыз болот.

## КОЛДОНУУ

**КӨНҮЛ БУРУНУЗ!** Чаң соргучту чаң топтогуч контейнери (7) анын ичинде НЕРА-чыпкасы (18) менен тор чыпкасы (19) орнотулганда жана панжарадагы аба чыгуучу чыпкасы (16) чыпкасы орнотулганда гана иштетсе болот. Чыпкалар менен тор чыпкасы туура орнотулганын милдеттүү түрдө текшерип туруңуз.

- Иштетүүнүн алдында электр шнурун керектүү узундугуна тартып чыгарып, кубаттуучу сайгычын электр розеткасына сайыңыз.
- Электр шнурундагы сары белгиси шнурдун максималдуу узундугун белгилейт. Шнурду кызыл белгисинен ары тартууга тыюу салынат.
- Шайманды иштетүү үчүн иштетүү/өчүрүү баскычын (15) басыңыз.
- Шайманды иштетип турганда ийилчээк түтүкчөнүн туткасында (5) жайгашкан соруу кубаттуулугунун кол жөндөгүчү (4) аркылуу жөнгө салсаңыз болот. Имаратты тазалап бүткөндөн кийин өчүрүү/күйгүзүү баскычын (15) басып, кубаттуучу сайгычын электр розеткасынан чыгарыңыз.
- Электр шнурун түрүп жыйноо үчүн баскычты (12) басып, түрүлүп турган шнуру чалынып бузулбоо үчүн аны колуңуз менен тосуп туруңуз.
- Жыйноонун тыныгууларында щетканы (1) «коюу» (14) жайына орнотуп турсаңыз болот.

**Эскертүү:** щетканы (1) же саптамаларды (20, 21) алмаштыруунун алдында, чаң топтогуч контейнерди (7) тазалоонун алдында чаң соргучту өчүрүп, кубаттуучу сайгычын электр розеткасынан чыгарып туруңуз.

## НЕРА ТАЗАЛОО СИСТЕМАСЫ

Циклондук чаң соргуч чаң топтогуч баштыксыз иштейт. Сорууп жыйналган чаң аба агымынын күчү менен чаң топтогуч контейнерине (7) түртүлүп топтолот. Аба чаң топтогуч контейнердин ичинде жайгашкан НЕРА-чыпканын (18) жана панжарадагы (16) аба чыгуучу поролон чыпканын жардамы менен тазаланат.

### Көнүл буруңуз!

Чаң соргучту чыпкасыз же бузулган чыпкасы менен эч качан колдонбоңуз. Сорууп жыйналган чаң, түзмөктүн ичине кирип, моторду бузуу мүмкүн.

## Мотордун коргоо клапаны

Түзмөк коргоо клапаны менен жабдылган, чаң топтогуч чаңга толгондо, НЕРА-чыпкасы же аба каналы тосмолонгондо, мотордун кызмат мөөнөтүн

коргоо үчүн анын өтө ысытуусун алдын алып, коргоо клапаны иштейт.

## ТАЗАЛОО ЖАНА КАМ КӨРҮҮ

### Чаң топтогуч контейнерин (7) тазалоо

Чаң топтогуч контейнерди чаң менен шыпырындыдан оңой жана ыңгайлуу тазаласа болот.

Тунук чаң топтогуч контейнердин толгонун абдан оңой текшерсеңиз болот.

Чаң менен таштандылардан башкача жыт чыгууга жол бербөө үчүн чаң менен таштандыларды чаң топтогуч контейнерден (7) ар колдонуудан кийин төгүү некомендацияланат.

- Чаң соргучту өчүрүп, электр тармагынан ажыратыңыз.
- Ийилчээк түтүкчөнүн учун (8) саат жебесинин багытына каршы бурап, ийилчээк түтүкчөнү (6) чаң топтогуч контейнерден (7) ажытарыңыз.
- Туткасынан (11) кармап, баскычын (13) басыңыз да чаң топтогуч контейнерин (7) чаң соргучтун корпусунан өйдө тартып чыгарыңыз.
- Чаң топтогуч контейнерди таштанды чаканын үстүнөн кармап, чаң топтогуч контейнердин капкагынын бекитме баскычын (17) басыңыз, капкак автоматтык түрдө ачылат, чаң топтогуч контейнерден (7) чаң менен таштандыларды төгүңүз.
- Чаң топтогуч контейнердин капкагын жабып, ал бекитилгенин текшерип алыңыз.
- Чаң топтогуч контейнери менен ийилчээк түтүкчөнү ордуна орнотуңуз.

### НЕРА-чыпканы тазалоо (18)

НЕРА-чыпка (18) менен тор чыпканы (19) мезгилдүү түрдө тазалуу зарыл. Тазалоону чаң топтогуч контейнерди тазалоо менен чогу өткөзүү жакшы.

- Чаң топтогуч контейнерин (7) чаң соргучтун корпусунан төмөнкү бөлүгүндө жазылгандай чыгарыңыз.
- Туткасынан (11) кармап, чаң топтогуч контейнерди саат жебесинин багытына каршы бурап, чылка сапсалгысынан (10) чыгарыңыз. Андан соң НЕРА-чыпканы (18) саат жебесинин багытына каршы бурап чылка сапсалгысынан (10) ажыратыңыз.
- НЕРА-чыпкадан (18) тор чыпкасын (19) чечиңиз.
- Эми НЕРА-чыпкасы, тор чыпкасы менен контейнердин өзүн агып турган жылуу суунун астында жууп, кургатып алыңыз.

### Көнүл буруңуз!

- Чыпканы суу менен гана тазалаңыз, самын же жуучу каражатты колдонбоңуз. Бул чыпканы бузат.
- Чыпкаларды жууш үчүн идиш жуучу аспапты колдонбоңуз.
- НЕРА-чыпканы фен менен кургатууга тыюу салынат.
- Тор чыпканы (19) НЕРА-чыпкага (18) кийгизиңиз.
- НЕРА-чыпканы (18) капкагына (10) кайра орнотуп, аны саат жебесинин багыты боюнча бекитилгенине чейин бураңыз.



- Орнотулган НЕРА-чыпкасы менен капкакты (10) чаң топтогуч контейнерге (9) орнотуп, аны саат жебесинин багыты боюнча бекем бекитилгенине чейин бураңыз. Туура орнотуу үчүн капкак, НЕРА-чыпкасы менен контейнерде ылайыктуу белгилери бар.

**Эскертүү:** чаң топтогуч контейнерди чаң соргучтун корпусуна кайрадан орнотуп, чаң соргучтун корпусунун аба кирүүчү тешигинде, чаң топтогуч контейнердин астында жайгашкан мотордун металл коргоо торунун абалын текшерип алыңыз. Коргоо торунда башка буюмдар бар богону соруу күчүн кескин азайтуу мүмкүн.

- Чаң топтогуч контейнерди (7) чаң соргучтун корпусуна тырс эткенине чейин орнотуңуз.

### КӨҮЛ БУРУҢУЗ!

Чаң топтогуч контейнерди чаң соргучтун корпусуна орноткондун алдында болгон чыпкалары кургак болуп, чаң топтогуч контейнердин ичинде нымдуулук жок болгонун текшерип алыңыз.

### Аба чыгуучу чыпканы тазалоо

Аба чыгуучу чыпка абаны акыркы этабында, ал чаң соргучтан чыккандын алдында тазалайт. Сиз аба чыгуучу чыпканы төмөнкүдөй тазаласаңыз болот:

- Чаң соргучту өчүрүп, электр тармагынан ажыратыңыз.
- Аба чыгуучу чыпканын панжарасынын (16) чегинде жайгашкан бекитмени басып, панжараны чечип алыңыз.
- Поролон чыпканы панжарасынан (16) чыгарып, жылуу суунун астында жууп, кургатып алыңыз. Чыпканы таза суу менен гана тазалаңыз, самын же жуучу каражатты колдонбоңуз. Бул чыпканы бузуу мүмкүн.
- Поролон чыпканы кайрадан панжарасына (16) киргизип, аны чаң соргучтун корпусуна ордуна орнотуңуз.

### Чаң соргучтун корпусун тазалоо

- Чаң соргучтун корпусун бир аз нымдуу жумшак чүпүрөк менен сүртүп, кургатып сүртүп туруңуз.
- Чаң соргучтун корпусун, электр шнурун жана шнурунун сайгычын сууга же башка суюктуктарга салууга тыюу салынат. Чаң соргучтун ичине суу куюлуусуна жол бербейиз.
- Чаң соргучтун үстүлөрүн тазалоо үчүн эриткичтерди жана абразивдүү тазалоо каражаттарды колдонууга тыюу салынат.

### САКТОО

- Чаң соргучту узак убакытка сактоого алып салуудан мурда анын корпусун, чаң топтогуч контейнери (9) менен чыпкаларын тазалап алыңыз.
- Сактоонун ыңгайлуулугу үчүн щеткааны жана саптамаларын (22) горизонталдуу «коюу» жайын (14) колдонуңуз.
- Түзүмөктү балдар жана жөндөмдүүлүгү чектелген адамдар колу жетпеген жерлерде сактаңыз.

### ЖАБДЫКТЫН ЖЫЙЫНТЫГЫ

Чаң топтогуч контейнери менен чыпкалары орнотулган чаң соргуч – 1 даана.

Ийилчээк түтүкчөсү – 1 даана.

Узарткыч түтүкчөсү – 2 даана.

«ЖЕРТАМАН/КИЛЕМ» которгучу бар универсалдык щетка – 1 даана.

Бириктирилген саптамасы – 1 даана.

Эмерек капталын тазалоо саптамасы – 1 даана.

Саптамалардын кармагычы – 1 даана.

Колдонмо – 1 даана

### ТЕХНИКАЛЫК МҮНӨЗДӨМӨСҮ

Кубаттандыруу чыңалуусу: 220-240 В ~ 50-60 Гц

Номиналдуу иштетүү кубаттуулугу: 1200 Вт

Максималдуу чыңалуусу: 1500 Вт

Соруу кубаттуулугу: 200 Вт

### УТИЛИЗАЦИЯЛОО



Айлана чөйрөөнү коргоо максатында шайман менен азыктандыруучу элементтердин (эгерде топтомго кирсе) кызмат мөөнөтү бүткөндөн кийин турмуш-тиричилик калдыктары менен бирге таштабаңыз, шайман менен азыктандыруучу элементти андан ары утилизациялоо үчүн адистештирилген пункттарга бериңиз.

Шаймандарды утилизациялоодон пайда болгон калдыктарды милдеттүү түрдө чогултуп, андан соң белгиленген жолунда утилизациялоо зарыл.

Бул шайманды утилизациялоо жөнүндө кошумча маалымат алуу үчүн жергиликтүү өкмөткө, турмуш-тиричилик калдыктарды утилизациялоо кызматына же бул шайманды алган дүкөнгө кайрылыңыз.

Өңдүрүүчү шаймандардын жалпы иштөө принциптерине таасир этпеген шаймандын дизайнин, конструкциясын жана техникалык мүнөздөмөлөрүн алдын ала эскертпей өзгөртүү укугун сактайт, ошол себептен шайман менен колдонмонун кээ бир айырмалар болуу мүмкүн. Колдонуучу ушундай келишпегендикти тапса, ал жөнүндө [info@vitek.ru](mailto:info@vitek.ru) электрондук почтасына жазып, шаймандын жаңырланган версиясын алса болот.

### Шаймандын кызмат мөөнөтү – 3 жыл

### Кепилдик

Кепилдик берүү шарттары тууралуу толук маалыматтар буюмду саткан сатуучудан алууга болот. Кепилдик шарттарына ылайык талап кылып сатылган товарга чек же дүмүрчөктү көрсөтүү керек.



**GB**

A production date of the item is indicated in the serial number on the technical data plate. A serial number is an eleven-unit number, with the first four figures indicating the production date. For example, serial number 0606xxxxxxx means that the item was manufactured in June (the sixth month) 2006.

**RUS**

Дата производства изделия указана в серийном номере на табличке с техническими данными. Серийный номер представляет собой одиннадцатизначное число, первые четыре цифры которого обозначают дату производства. Например, серийный номер 0606xxxxxxx означает, что изделие было произведено в июне (шестой месяц) 2006 года.

**KZ**

Бұйымның шығарылған мерзімі техникалық деректері бар кестедегі сериялық нөмірде көрсетілген. Сериялық нөмір он бір саннан тұрады, оның бірінші төрт саны шығару мерзімін білдіреді. Мысалы, сериялық нөмір 0606xxxxxxx болса, бұл бұйым 2006 жылдың маусым айында (алтыншы ай) жасалғанын білдіреді.

**UA**

Дата виробництва виробу вказана в серійному номері на табличці з технічними даними. Серійний номер представляє собою одинадцятизначне число, перші чотири цифри якого означають дату виробництва. Наприклад, серійний номер 0606xxxxxxx означає, що виріб був виготовлений в червні (шостий місяць) 2006 року.

**KG**

Буюм иштеп чыгарылган датасы сериялык номурунда техникалык маалыматтар жадыбалында көрсөтүлгөн. Сериялык номуру он бир орундуу сан болот, анын биринчи төрт саны өндүрүш датасын көрсөтөт. Мисалы, сериялык номуру 0606xxxxxxx болгон буюм 2006 жылдын июнинде (алтынчы айында) өндүрүлгөн.



ЗАПРЕЩЕНО УТИЛИЗИРОВАТЬ  
С БЫТОВЫМ МУСОРОМ.  
ОБРАТИТЕСЬ НА СООТВЕТСТВУЮЩИЙ  
ПУНКТ ПЕРЕРАБОТКИ ЭЛЕКТРИЧЕСКОГО  
И ЭЛЕКТРОННОГО ОБОРУДОВАНИЯ.