



Класс защиты - II

Пылесос

Руководство пользователя

Серия SC15M25****, SC20M25****

- Перед использованием данного устройства внимательно прочитайте инструкцию.
- Устройство предназначено для эксплуатации только в помещении.



SAMSUNG

Содержание

ПОДГОТОВКА

Меры предосторожности	3
Важные инструкции по безопасности	4

СБОРКА

Компоненты устройства	10
Принадлежности	11

ЭКСПЛУАТАЦИЯ

Использование пылесоса	12
Элементы управления на корпусе	12
Использование рукоятки	12
Использование насадок	13

ОБСЛУЖИВАНИЕ

Чистка и обслуживание устройства	14
Определение необходимости очистки мешка для сбора для пыли	14
Очистка впускного фильтра	14
Очистка мешка для сбора пыли	14
Очистка выпускного фильтра	15
Очистка циклонного фильтра	15
Очистка щетки	16
Очистка трубки	16
Очистка шланга	16
Хранение пылесоса	16

ПРИЛОЖЕНИЯ

Примечания и предупреждения	17
Использование	17
Чистка и обслуживание	17
Устранение неисправностей	18

Меры предосторожности

- Перед началом эксплуатации устройства внимательно прочитайте данное руководство и сохраните его для дальнейшего использования.
- Поскольку данная инструкция по эксплуатации охватывает разные модели, технические характеристики приобретенного пылесоса могут несколько отличаться от характеристик, приведенных в этом руководстве.

Используемые предостерегающие/предупреждающие символы

ПРЕДУПРЕЖДЕНИЕ

Указывает на опасность смерти или получения серьезной травмы.

ВНИМАНИЕ

Указывает на риск получения травмы или повреждения имущества.

Другие используемые символы

ПРИМЕЧАНИЕ

В тексте содержится важная дополнительная информация.

Важные инструкции по безопасности

При использовании электрического устройства необходимо соблюдать основные меры предосторожности, в том числе описанные ниже.

Информация о назначении

Пылесос предназначен для уборки помещений.

ПРЕДУПРЕЖДЕНИЕ

Данный пылесос предназначен только для бытового использования.

Запрещено использовать пылесос для уборки строительных отходов или мусора, тонера лазерных принтеров. Постоянно поддерживайте фильтры в чистом состоянии, не допускайте накопления в них мелкой пыли. Сухие средства по уходу за коврами или мелкую пыль, например, муку, необходимо убирать только в очень малом количестве.

Всегда тщательно очищайте пылесборник и фильтры после их уборки. Запрещено использовать пылесос без фильтров и пылесборников, а также с изношенными, поврежденными или деформированными фильтрами. Всегда устанавливайте фильтр в правильном положении в соответствии с инструкцией. Ни в коем случае не выкручивайте микрофильтр после его промывки. Это вызывает его деформацию или повреждение. Если фильтр деформирован или поврежден, замените его новым. (При невыполнении требования пыль и мусор будут попадать в мотор)

Устанавливайте фильтр правильно, исключая зазоры между контактными поверхностями фильтра и отсека для его установки. (при невыполнении этого требования пыль и мусор будут попадать в мотор).

Невыполнение всех перечисленных требований может привести к повреждению внутренних деталей устройства и аннулированию гарантийных обязательств.

Правила реализации

Демонстрация работы пылесоса при реализации должна проводиться при условиях аналогичных бытовым.

Общие сведения

- Внимательно ознакомьтесь со всеми инструкциями. Перед включением устройства убедитесь, что напряжение питания совпадает с напряжением, указанным в табличке с техническими данными на днище пылесоса.
- Люди с ограниченными физическими, сенсорными или умственными способностями (включая детей) и лица, не имеющие достаточного опыта или знаний, не должны пользоваться данным устройством, если их действия не контролируются или если они предварительно не проинструктированы лицом, отвечающим за их безопасность. Не позволяйте детям осуществлять чистку и техническое обслуживание устройства без присмотра взрослых.
- Не оставляйте детей без присмотра и следите за тем, чтобы они не играли с устройством. Не допускайте, чтобы пылесос оставался включенным без присмотра.

Электропитание

- Прежде чем отключать вилку от сетевой розетки, следует выключить пылесос с помощью кнопки питания на корпусе устройства. Перед освобождением мешка для сбора пыли следует отключить вилку от сетевой розетки. Во избежание повреждений при отключении вилки от сетевой розетки следует держаться за саму вилку, а не за кабель.
- Перед чисткой или техническим обслуживанием устройства следует обязательно отключить вилку от сетевой розетки.
- Прежде чем вставить вилку в сетевую розетку, переведите переключатель в положение «Мин.».
- Не рекомендуется использовать удлинители для подключения устройства.
- Во избежание возгорания или поражения электрическим током следует соблюдать приведенные ниже правила использования.
 - Не допускайте повреждения кабеля питания.
 - Не следует тянуть за кабель питания или прикасаться к вилке кабеля питания мокрыми руками.
 - Не следует подключать устройство к источникам питания с напряжением, не соответствующим нормам в отношении номинального напряжения, принятым в вашей стране. Не следует подключать устройство к сетевой розетке с помощью переходника, к которому подключено несколько устройств одновременно.
 - Не следует оставлять кабель питания на полу без присмотра.

- Не следует использовать поврежденные кабель питания или вилку, а также плохо закрепленные сетевые розетки.
- Перед подключением или отключением вилки кабеля питания от сетевой розетки следует выключить питание пылесоса. При этом не следует прикасаться пальцами к контактам вилки питания.
- Не следует разбирать пылесос или вносить изменения в его конструкцию. Для замены поврежденного кабеля питания следует обратиться к производителю или в сервисную службу, где замену произведет квалифицированный специалист.
- Удаляйте посторонние вещества или пыль с контактов вилки кабеля питания.
- Когда пылесос не используется, отключайте его от источника питания. Прежде чем отключать вилку от сетевой розетки, следует выключить пылесос с помощью кнопки питания.
- Чтобы избежать возникновения опасных ситуаций, при повреждении кабеля питания его замену должен производить изготовитель, сотрудник официальной сервисной службы или другой квалифицированный специалист.

Использование

- Не перемещайте пылесос, держа его за шланг. Для подъема или переноса пылесоса используйте рукоятку на корпусе.
- Когда пылесос не используется, отключайте его от источника питания. Прежде чем отключать вилку от сетевой розетки, следует выключить пылесос с помощью кнопки питания.
- Не используйте устройство на улице, на влажных коврах или поверхностях.
- Не используйте пылесос на влажном ковре или полу.
- Не используйте это устройство на открытом воздухе, поскольку оно предназначено для использования только в домашних условиях.
 - Это может привести к неисправности или повреждению.
 - * Очистка вне помещений: камень, цемент
 - * Бильярдные: меловая пыль
 - * Асептические помещения в больницах
- Не следует использовать пылесос для сбора жидкости (например, воды), лезвий, булавок или углей.
 - Это может привести к неисправности или повреждению.

- Следите за тем, чтобы дети не прикасались к пылесосу во время его использования.
 - При сильном нагревании корпуса дети могут получить ожог.
- Не вставайте и не садитесь на пылесос, и не подвергайте корпус ударам.
 - Это может привести к получению травм или повреждениям.
- Не используйте пылесос для сбора просыпавшихся спичек, горящего пепла или окурков. Не храните пылесос вблизи кухонной плиты или других источников тепла. Горячий воздух может привести к деформации и обесцвечиванию пластиковых деталей устройства.
- Не используйте пылесос для сбора твердых и острых предметов, поскольку они могут повредить детали устройства.
- Не закрывайте всасывающее или выпускное отверстие.
- Не используйте пылесос без мешка для сбора пыли и установленных фильтров.
- Не используйте изношенные, деформированные или поврежденные фильтры. Устанавливайте фильтр должным образом без зазора между фильтром и крышкой фильтра.
 - В противном случае это может стать причиной попадания пыли и мусора в двигатель.
- В случае нарушения функционирования пылесоса отключите его от источника питания и обратитесь к сотруднику официальной сервисной службы.
- В случае утечки газа или при использовании горючих аэрозолей, таких как пылеудалитель, не прикасайтесь к сетевой розетке и откройте окна для проветривания помещения.
 - В таких случаях существует опасность взрыва или возгорания.
- Не следует использовать данный пылесос для удаления строительных отходов и мусора, а также тонера лазерных принтеров. Фильтры следует хранить в чистых условиях для предотвращения скопления в них мелкой пыли.
- При помощи пылесоса можно собирать только небольшое количество сухих чистящих средств и освежителей для ковров, порошков и мелкой пыли (например, муки).
- Будьте крайне осторожны при уборке на лестнице.
- Не используйте пылесос для сбора воды.
- Не погружайте пылесос в воду для его очистки.
- Шланг пылесоса необходимо регулярно проверять, и в случае повреждения его не следует использовать.

- При сматывании кабеля питания следует придерживать вилку кабеля. Не допускайте, чтобы вилка кабеля болталась во время сматывания.

Чистка и обслуживание

- Не поднимайте и не переносите пылесос, вставив щетку в паз для хранения.
- Перед очисткой следует обязательно отключить пылесос от сети. Для очистки корпуса следует использовать сухую ткань или полотенце. Не распыляйте воду непосредственно на пылесос и не используйте летучие вещества (например, бензол, растворитель или спирт) или горючие аэрозоли (например, пылеудалитель) для его очистки.
 - При нарушении функционирования устройства в результате попадания в него воды или другой жидкости следует выключить пылесос, отключить вилку кабеля питания от сетевой розетки, а затем обратиться в сервисную службу.
- Не следует использовать щелочные или промышленные моющие средства, освежители воздуха или (уксусную) кислоту для очистки моющихся деталей пылесоса. (См. приведенную ниже таблицу.)
 - Это может привести к повреждению, деформации или обесцвечиванию пластмассовых деталей.

Разрешенные моющие средства	Нейтральное моющее средство	Очиститель для кухни
Запрещенные моющие средства	Щелочное моющее средство	Отбеливатель, средство для удаления плесени и т. д.
	Кислотосодержащие моющие средства	Керосин, эмульгатор и т. д.
	Промышленные моющие средства	NV-I, PB-I, Opti, спирт, ацетон, бензол, растворитель и т. д.
	Освежитель воздуха	Освежитель воздуха (аэрозоль)
	Нефть	Животное или растительное масло
	Прочие средства	Пищевая уксусная кислота, уксус, ледяная уксусная кислота и т. д.

- Не наступайте на шланг. Не ставьте на шланг тяжелые предметы.

ВНИМАНИЕ

Использование

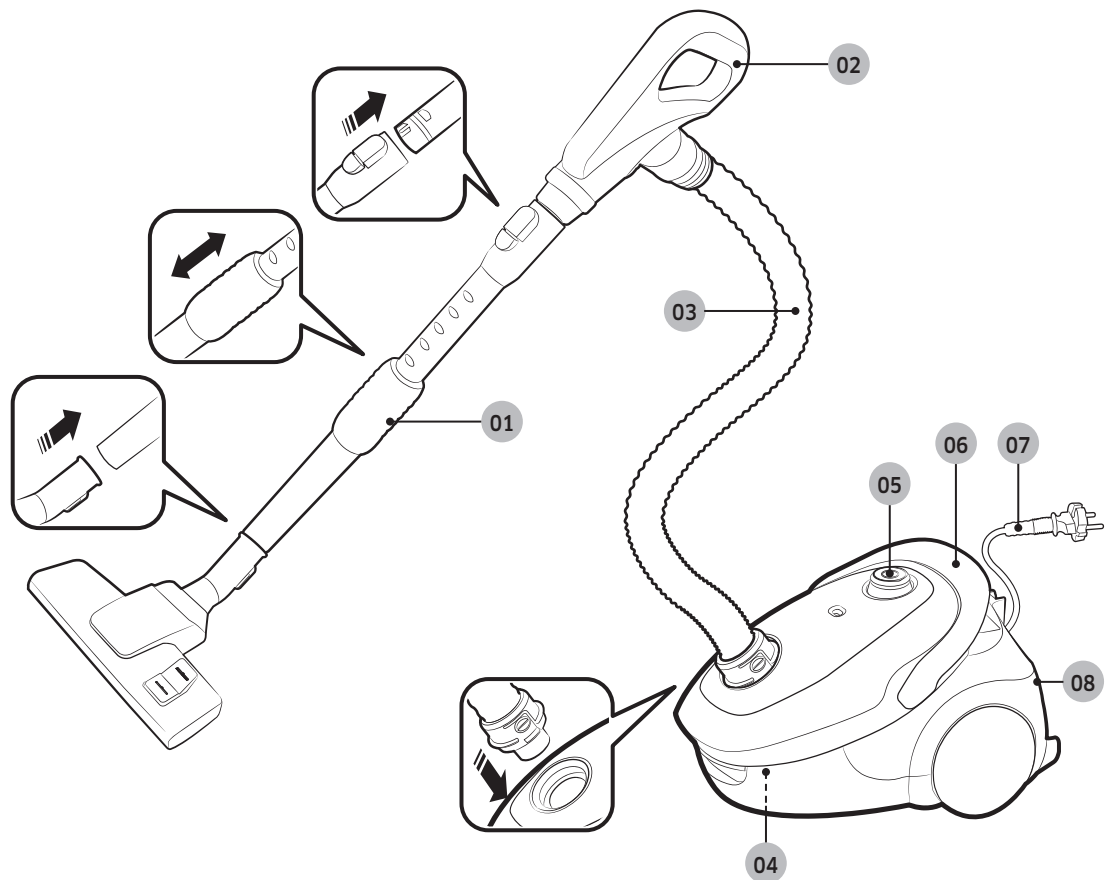
- Не следует использовать трубку в каких-либо других целях, отличных от прямого назначения.
 - Это может привести к получению травм или повреждениям.
- При поднятии крышки корпуса во время работы пылесоса активируется защитное устройство, и звук работающего прибора может измениться.
 - Когда вы держитесь за крышку корпуса во время работы пылесоса, звук работающего прибора может измениться. При этом кольцевая трубка в нижней части мешка для сбора пыли предотвращает высыпание пыли наружу.
- Не следует вытягивать кабель питания дальше желтой метки. Во время сматывания кабеля питания следует придерживать его рукой.
 - Попытка вытянуть кабель питания дальше желтой метки может привести к его повреждению. Если не придерживать кабель питания во время сматывания, в результате неконтролируемого движения он может нанести травмы людям или повредить находящиеся вокруг предметы.
- При обнаружении необычных звуков, запаха или дыма, исходящего от пылесоса во время его работы, следует незамедлительно отключить вилку кабеля питания от сетевой розетки и обратиться в сервисную службу.
 - В противном случае возможно возгорание или поражение электрическим током.
- Не следует пользоваться пылесосом рядом с любыми нагревательными приборами (например, кухонными плитами), горючими аэрозолями или легковоспламеняющимися веществами.
 - Это может привести к возгоранию или деформации устройства.
- Для наиболее эффективной работы устройства освобождайте мешок для сбора пыли до того, как он будет полностью заполнен.

Чистка и обслуживание

- Если пылесос не используется в течение длительного времени, его следует отключить от сети.
 - Несоблюдение этого требования может привести к поражению электрическим током или возгоранию.

Компоненты устройства

Дизайн устройства может отличаться в зависимости от модели.



- 01 Трубка
- 02 Ручка шланга
- 03 Гофра шланга
- 04 Мешок для сбора пыли
- 05 Кнопка питания
- 06 Кнопка сматывания шнура / Ручка для переноски
- 07 Кабель питания
- 08 Выпускной фильтр

Принадлежности

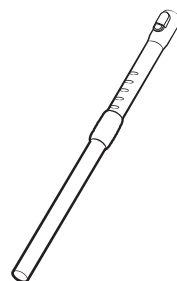
Принадлежности могут отличаться в зависимости от модели.



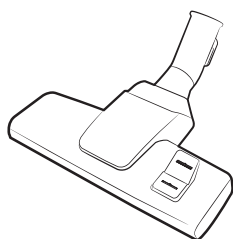
Шланг



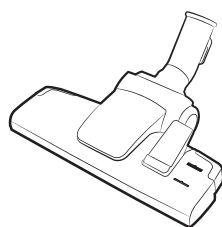
Шланг



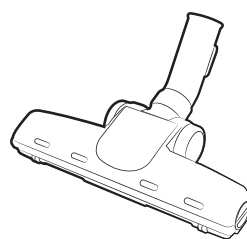
Трубка



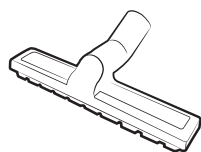
2-позиционная щетка



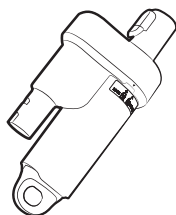
2-позиционная щетка



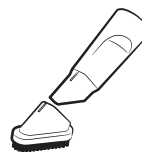
Щетка для уборки шерсти животных



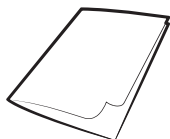
Щетка для твердых покрытий



Циклонный фильтр EzClean



Насадка «2 в 1»



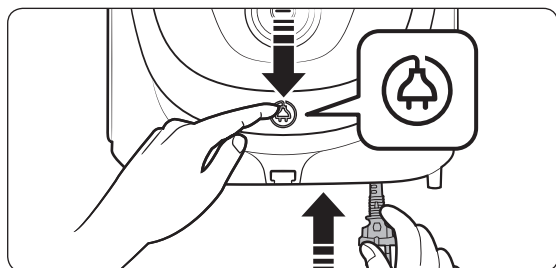
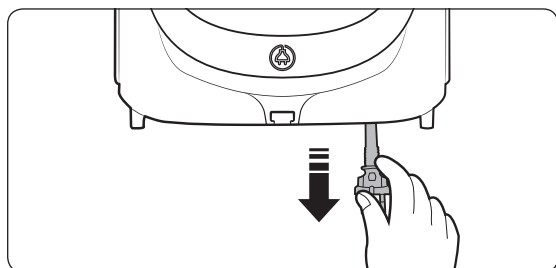
Руководство пользователя

Использование пылесоса

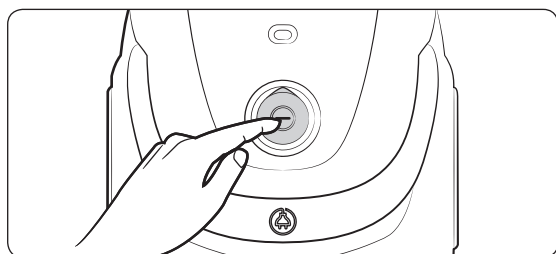
Управление всасыванием может отличаться в зависимости от модели.

Элементы управления на корпусе

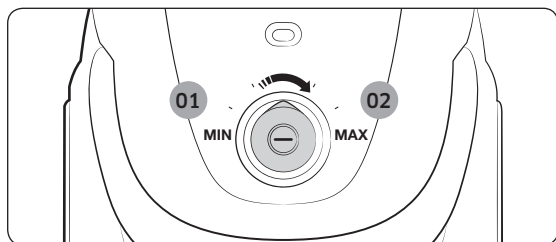
Кабель питания



Включение/выключение



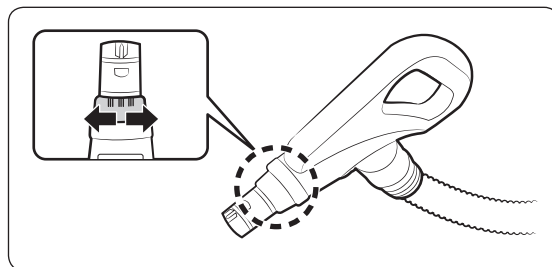
Интенсивность всасывания



01 Низкая мощность

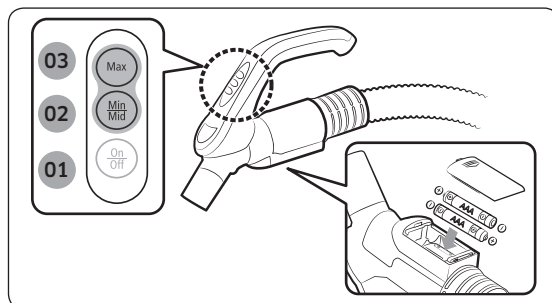
02 Высокая мощность

Использование рукоятки



ПРИМЕЧАНИЕ

- Для очистки тканей поверните круглый контроллер, чтобы снизить мощность всасывания.
- Рукоятки не обеспечивают управление питанием устройства.

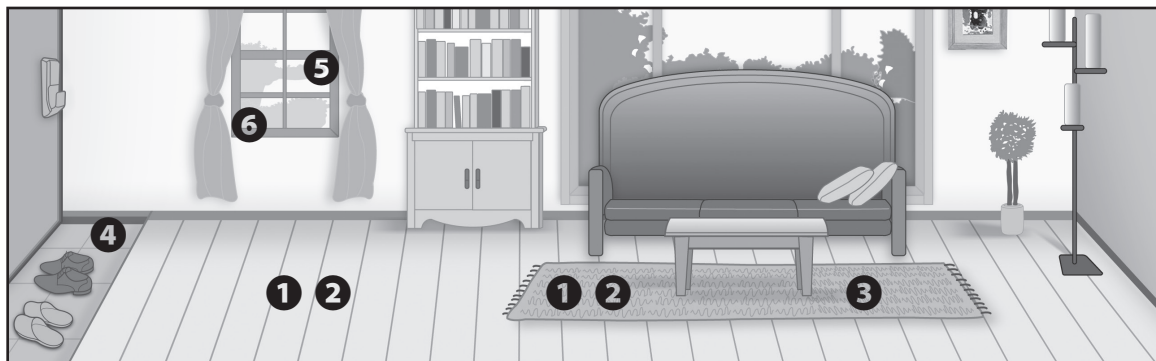


01 Включение/выключение питания

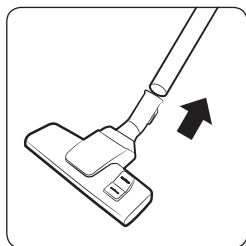
02 Минимальная / средняя мощность всасывания

03 Максимальная мощность всасывания

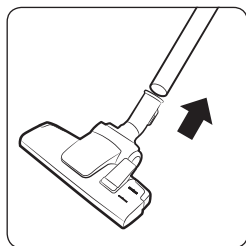
Использование насадок



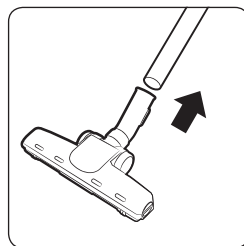
Назначение насадок



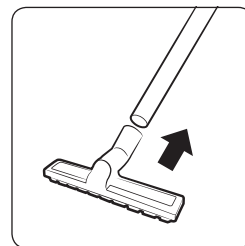
1 2-позиционная щетка





2 2-позиционная щетка

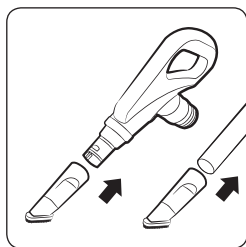


3 Щетка для уборки шерсти животных

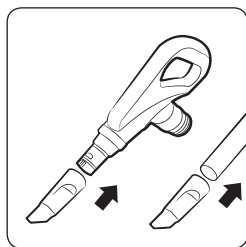


4 Щетка для твердых покрытий

*  Пол
 Ковровое покрытие



5 Насадка для удаления пыли

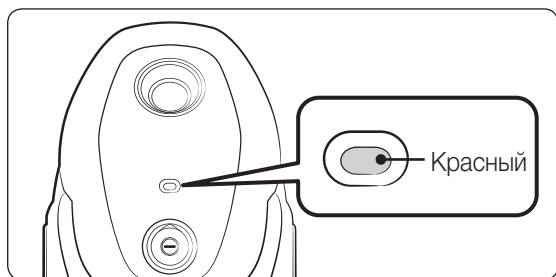


6 Щелевая насадка

Чистка и обслуживание устройства

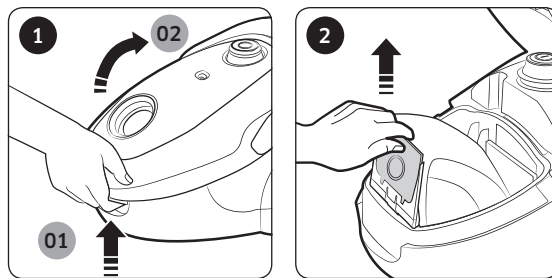
Перед очисткой следует отключить пылесос от сети.

Определение необходимости очистки мешка для сбора пыли

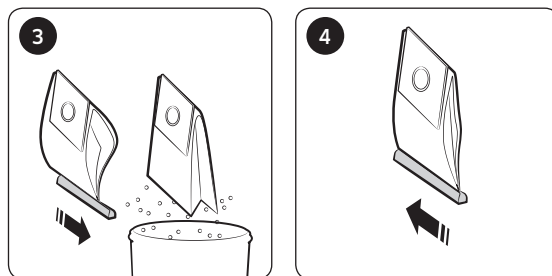
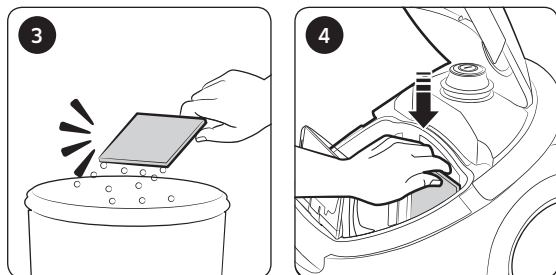
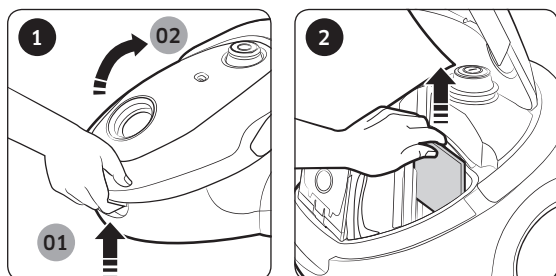


Очистка мешка для сбора пыли

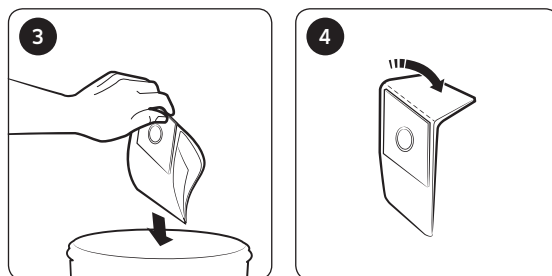
Очистите или замените мешок для сбора пыли, если в нем скопилось большое количество пыли.



Очистка впускного фильтра



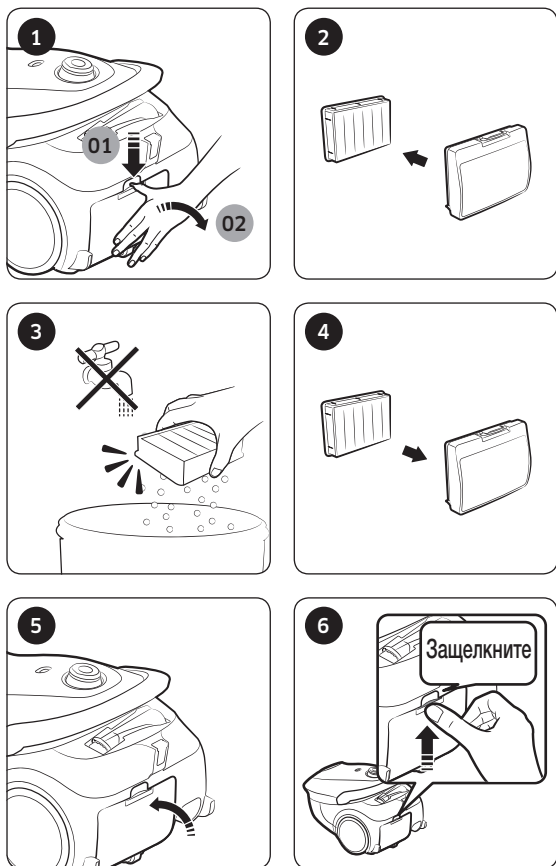
Тканевый мешок



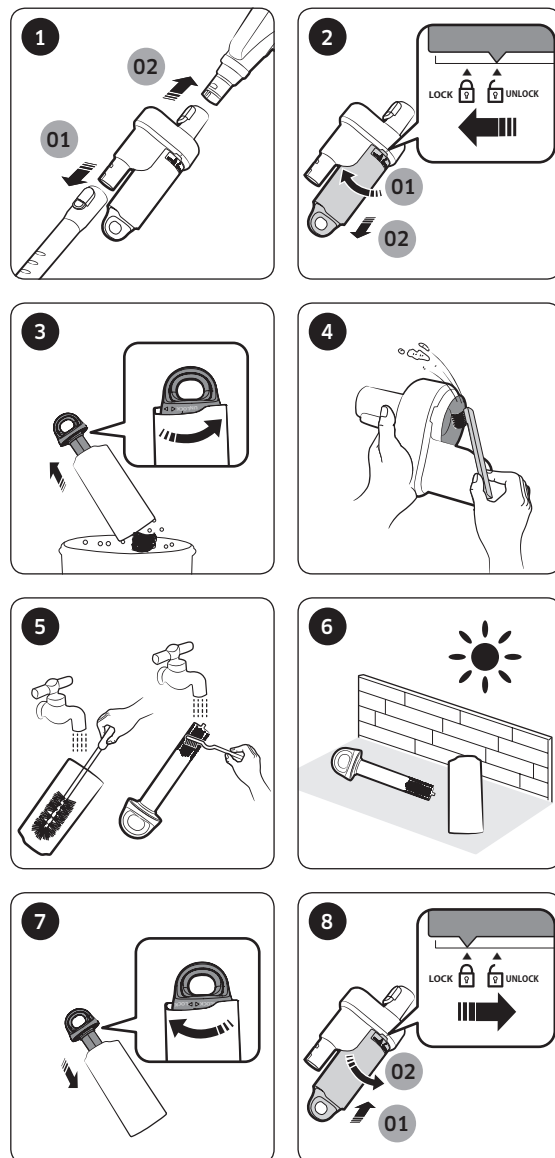
Бумажный мешок



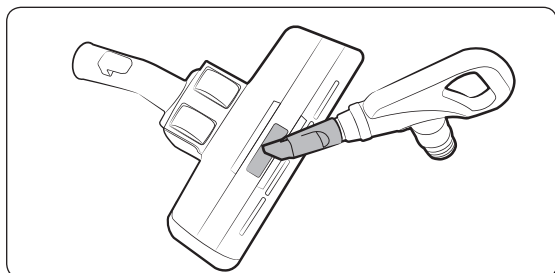
Очистка выпускного фильтра



Очистка циклонного фильтра

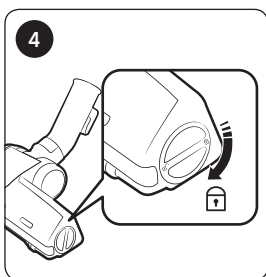
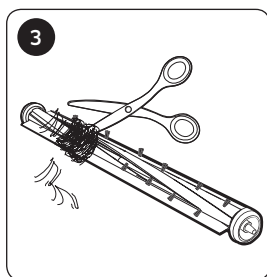
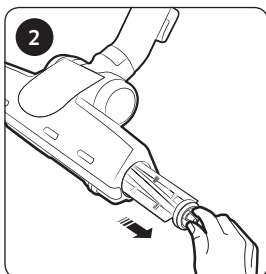
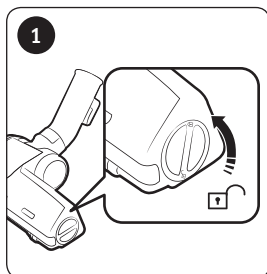


Очистка щетки



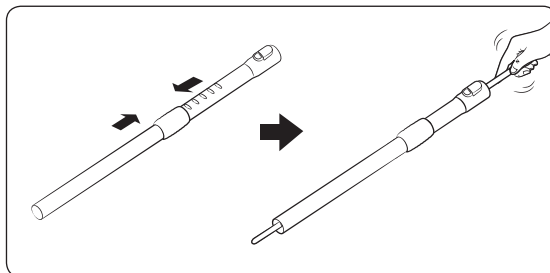
2-позиционная щетка

* Для очистки 2-позиционной щетки и щетки для твердых покрытий используется аналогичная процедура.

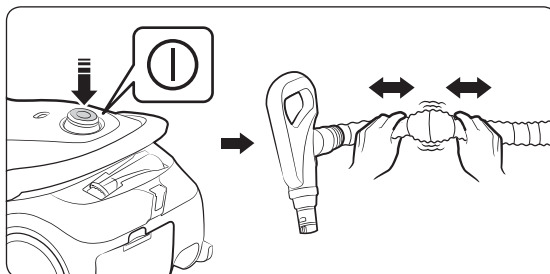


Щетка для уборки шерсти животных

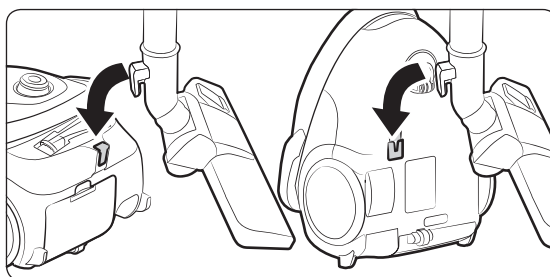
Очистка трубки



Очистка шланга



Хранение пылесоса



Примечания и предупреждения

Использование

ПРИМЕЧАНИЕ

- Характеристики устройства могут отличаться в зависимости от модели.
- При использовании насадки для удаления пыли или щелевой насадки от пылесоса может передаваться вибрация.
- При активации защитного устройства для предотвращения отсоединения мешка для сбора пыли звук работающего прибора может измениться.
 - Кольцевая трубка, расположенная в нижней части мешка для сбора пыли, предотвращает высыпание пыли наружу.
- Если пылесос не работает, замените батареи. Если проблему устранить не удастся, обратитесь к официальному дилеру. Используйте 2 батареи типа AA.

ВНИМАНИЕ

- При отключении вилки кабеля питания от сетевой розетки следует держаться за саму вилку, а не за кабель.
- При переноске пылесоса следите за тем, чтобы крышка корпуса не открылась в результате случайного нажатия на кнопку под крышкой.
- Убирая пылесос на хранение, следует закрепить насадку для пола в небольшом пазу в нижней части корпуса.

Чистка и обслуживание

ПРИМЕЧАНИЕ

- Не промывайте выпускной фильтр водой.
- Для обеспечения наилучших результатов выпускной фильтр следует заменять раз в год.



- Для предотвращения появления царапин на очищаемой поверхности следует регулярно проверять состояние щеток и заменять их в случае износа.
- Сменные фильтры можно приобрести в местной сервисной службе компании Samsung.
- При нажатии кнопки для сматывания кабеля питания его следует придерживать, поскольку в результате неконтролируемого движения кабеля во время сматывания можно получить травму.
- Если сматывание кабеля питания затруднено, вытяните его на 2–3 м, после чего повторно нажмите кнопку для сматывания.
- При значительном уменьшении мощности всасывания очистите впускной фильтр (см. раздел «Очистка впускного фильтра»).

ВНИМАНИЕ

- При значительном уменьшении эффективности всасывания или сильном нагревании пылесоса во время работы следует выполнить очистку выходного фильтра.
- В случае неправильной установки впускного фильтра эффективность всасывания может значительно снизиться.
- Если вам не удастся извлечь посторонние предметы из шланга, обратитесь в ближайшую сервисную службу.
- Пылесос следует хранить в тени для предотвращения деформации или выцветания.
- При смене батарей пылесоса следуйте инструкциям, приведенным ниже.
 - Запрещается разбирать или перезаряжать батареи.
 - Не нагревайте батареи и не подвергайте их воздействию огня.
 - Соблюдайте полярность (+) и (-).
 - Утилизируйте батареи надлежащим образом.

Устранение неисправностей

Неисправность	Проверка
Двигатель не запускается.	<ul style="list-style-type: none">• Проверьте состояние кабеля питания, вилки кабеля питания и сетевой розетки.
Постепенно снижается мощность всасывания.	<ul style="list-style-type: none">• Убедитесь в отсутствии засора. При необходимости удалите его.• Проверьте состояние фильтров. При необходимости очистите их в соответствии с иллюстрациями в данном руководстве.<ul style="list-style-type: none">- Если фильтры находятся в ненадлежащем состоянии, замените их новыми.
Кабель питания сматывается не полностью.	<ul style="list-style-type: none">• Вытяните кабель питания на 2–3 м и нажмите кнопку для сматывания.
Корпус сильно нагревается	<ul style="list-style-type: none">• Проверьте состояние фильтров. При необходимости очистите их в соответствии с иллюстрациями в данном руководстве.
Возникновение разрядов статического электричества.	<ul style="list-style-type: none">• Установите более низкую интенсивность всасывания.• Также к этому может приводить слишком сухой воздух в помещении. Проветрите помещение, чтобы восстановить нормальный уровень влажности воздуха.
Во время использования происходит остановка устройства.	<ul style="list-style-type: none">• Этот пылесос оснащен специальным термостатом, который защищает двигатель в случае его перегрева. Если пылесос внезапно отключается, выключите его и отключите вилку кабеля питания от сетевой розетки. Проверьте пылесос на наличие потенциальных причин перегрева, таких как заполнение мешка для сбора пыли, перекрытие шланга, трубки или засорение фильтра. При обнаружении указанных проблем устраните их и подождите не менее 30 минут, прежде чем снова использовать пылесос.

Русский		Символ «не для пищевой продукции» применяется в соответствии с техническим регламентом Таможенного союза «О безопасности упаковки» 005/2011 и указывает на то, что упаковка данного продукта не предназначена для повторного использования и подлежит утилизации. Упаковку данного продукта запрещается использовать для хранения пищевой продукции.
		Символ «петля Мебиуса» указывает на возможность утилизации упаковки. Символ может быть дополнен обозначением материала упаковки в виде цифрового и/или буквенного обозначения.

Правила утилизации электрического и электронного оборудования

Правильная утилизация устройства (Утилизация электрического и электронного оборудования):



- Если вы решили утилизировать ваше устройство, то отключите его от электрической сети и перережьте провод питания
- Данная маркировка на изделии, принадлежностях или указанная в документации к нему, обозначат, что по истечению срока службы устройство и его принадлежности (например, зарядное устройство, гарнитура, USB-кабель) не следует выбрасывать вместе с другими бытовыми отходами. Во избежание нанесения вреда окружающей среде или здоровью человека от неконтролируемого выброса отходов, устройство необходимо утилизировать отдельно от других отходов и надлежащим образом переработать для повторного использования
- Для получения детальной информации месте и способе экологически безопасной утилизации потребителям необходимо обратиться либо к продавцу данного устройства, либо в уполномоченные местные органы
- Юридическим лицам необходимо обратиться к поставщику, чтобы проверить сроки и условия договора купли-продажи. Данное изделия и принадлежности к нему запрещено утилизировать вместе с другими видами отходов.

Производитель :

Самсунг Электроникс Ко., Лтд., (Мэтан-донг) 129, Самсунг-ро, Енгтонг-гу, г. Сувон, Кёнги-до, Республика Корея

Адрес мощностей производства :

ООО <<Самсунг Электроникс Вьетнам>>, Вьетнам, провинция Бак Нинх, Район Йен Фонг, Коммуна Йен Транг, Промышленная зона Йен Фонг 1

Страна производства :

Вьетнам

Импортер в России :

ООО «Самсунг Электроникс Рус Компани», 123242, г.Москва, Новинский бульвар, д. 31

ТЕХНИЧЕСКИЕ ХАРАКТЕРИСТИКИ И ПАРАМЕТРЫ

МОДЕЛЬ	МОЩНОСТЬ ВСАСЫ ВАНИЯ (Вт)	ПОТРЕБЛЯЕМАЯ МОЩНОСТЬ (Вт)	НАПРЯЖЕНИЕ (В)	ЧАСТОТА (Гц)	ВЕС(КГ)		РАЗМЕРЫ(ММ)	
					без упаковки	брутто	без упаковки	брутто
SC15M251AWB	380	1500	230	50	4.2	7.2	280x390x246	308x550x328
SC15M255AWR	380	1500	230	50	4.2	7.5	280x390x246	308x550x328
SC20M251AWB	460	2000	230	50	4.3	7.2	280x390x246	308x550x328
SC20M253AWR	460	2000	230	50	4.3	7.4	280x390x246	308x550x328
SC20M255AWB	460	2000	230	50	4.3	7.6	280x390x246	308x550x328
SC20M257AWR	460	2000	230	50	4.3	7.8	280x390x246	308x550x328

EAC SAMSUNG

Если у вас есть вопросы или предложения относительно продукции Samsung, обратитесь в центр поддержки покупателей SAMSUNG.

Страна	Центр поддержки покупателей	Веб-сайт
RUSSIA	8-800-555-55-55	www.samsung.ru/support
KAZAKHSTAN	8-10-800-500-55-500	www.samsung.com/kz_ru/support
UZBEKISTAN	8-10-800-500-55-500	www.samsung.com/support
TAJIKISTAN	8-10-800-500-55-500	www.samsung.com/support
KYRGYZSTAN	00-800-500-55-500	www.samsung.com/support
GEORGIA	8-800-555-555	www.samsung.com/support
ARMENIA	0-800-05-555	www.samsung.com/support
AZERBAIJAN	088-55-55-555	www.samsung.com/support

Подлежит использованию по назначению в нормальных условиях Срок службы : 7 лет

Пилосос

Посібник користувача

Серія SC15M25****, SC20M25****

- Перш ніж користуватися виробом, уважно прочитайте інструкції.
- Лише для використання у приміщенні.



SAMSUNG

Зміст

ПІДГОТОВКА

Інформація з техніки безпеки	3
Важливі вказівки з техніки безпеки	4

ВСТАНОВЛЕННЯ

Назви частин	10
Приладдя	11

ВИКОРИСТАННЯ

Використання пиłosоса	12
Засоби керування на корпусі	12
Користування ручкою	12
Використання щіток	13

ОБСЛУГОВУВАННЯ

Чищення та обслуговування	14
Коли спорожнювати мішок для пилу	14
Чищення вхідного фільтра	14
Чищення мішка для пилу	14
Чищення вихідного фільтра	15
Чищення циклонного фільтра	15
Чищення щітки	16
Чищення трубки	16
Чищення шланга	16
Зберігання пиłosоса	16

ДОДАТКИ

Примітки і застереження	17
Експлуатація	17
Чищення та обслуговування	17
Усунення несправностей	18

Інформація з техніки безпеки

- Перш ніж користуватися виробом, уважно прочитайте цей посібник і збережіть його для довідки.
- Оскільки подані далі вказівки з експлуатації стосуються різних моделей, характеристики саме вашого пилососа можуть дещо відрізнятись від наведених у посібнику.

Використовувані символи уваги/попередження

ПОПЕРЕДЖЕННЯ

Вказує на небезпеку для життя або ризик важкої травми.

УВАГА

Вказує на ризик травмування користувача або пошкодження майна.

Інші використовувані символи

ПРИМІТКА

Вказує на те, що текст нижче містить важливу додаткову інформацію.

Важливі вказівки з техніки безпеки

Користуючись електропристроями, дотримуйтеся основних правил техніки безпеки; найважливіші з них перелічені нижче.

ПОПЕРЕДЖЕННЯ

Цей пиросос призначено лише для побутового використання.

Не використовуйте цей пиросос для прибирання будівельних відходів або сміття, чорнил лазерного принтера. Регулярно очищуйте фільтри, щоб уникнути скупчення в них дрібного пилу.

Не збирайте пирососом значні об'єми порошку для чистки килимів, засобів для надання свіжості, пудри та дрібнодисперсного пилу на кшталт борошна. Завжди очищуйте пилозбірник і фільтри після збирання подібних речовин. Не використовуйте пиросос, якщо фільтри або пилозбірник від'єднано. Не використовуйте зношені, деформовані або пошкоджені фільтри. Завжди встановлюйте фільтр у правильне положення, як показано у цьому посібнику.

Недотримання цих вимог може призвести до пошкодження внутрішніх деталей та анулювання гарантії.

Не викручуйте мікрофільтр після його прання. Це може призвести до деформації або пошкодження фільтра. Якщо фільтр деформовано або пошкоджено, замініть його. (пошкоджений фільтр може бути причиною попадання пилу або твердого сміття до мотора).

Вставте фільтр належним чином: так, щоб між фільтром і кришкою фільтра не було зазору (пошкоджений фільтр може бути причиною попадання пилу або твердого сміття до мотора).

Загальні вказівки

- Уважно прочитайте всі інструкції. Перш ніж увімкнути виріб, перевірте, чи напруга в мережі відповідає тій, що зазначена на табличці з технічними даними, розташованій на нижній частині пирососа.

- Цей виріб не призначений для використання особами (включаючи дітей) з обмеженими фізичними, сенсорними чи розумовими можливостями або особами, які не мають достатнього досвіду чи знань, якщо вони перебувають без нагляду відповідальної за їхню безпеку особи або не навчені безпечно користуватися виробом. Не дозволяйте дітям чистити та обслуговувати виріб без нагляду.
- Наглядайте за малими дітьми, щоб вони не гралися виробом. Не залишайте пилосос увімкненим без нагляду.

Відомості щодо живлення

- Перш ніж від'єднати пилосос від розетки, вимкніть його за допомогою перемикача на корпусі. Перш ніж спорожнювати мішок для пилу, вийміть штепсель із розетки. Щоб не пошкодити кабель живлення, від'єднуючи його від розетки, тягніть за штепсель, а не за кабель.
- Перед чищенням або обслуговуванням виробу виймайте штепсель із розетки.
- Перед тим як під'єднати штепсель до розетки, встановіть положення «мінімально».
- Використовувати подовжувач не рекомендовано.
- Намагайтеся уникати ризику ураження електричним струмом або займання.
 - Будьте обережні, щоб не пошкодити кабель живлення.
 - Не тягніть кабель живлення надто сильно і не торкайтеся штепселя мокрими руками.
 - Не використовуйте інше джерело живлення, аніж те, яке відповідає державним нормам напруги, і не використовуйте розетку з розгалужувачем для одночасного постачання живлення до кількох пристроїв.
 - Не залишайте кабель живлення на підлозі без потреби.
 - Не використовуйте пошкоджений штепсель чи кабель живлення або не прикріплену належним чином розетку.
 - Вимкніть живлення, перш ніж вставляти штепсель у розетку чи виймати його. Тримайте штепсель так, щоб ваші пальці не торкалися контактів.
 - Не розбирайте пилосос і не змінюйте його конструкцію. Якщо кабель живлення пошкоджений, зверніться до виробника чи у центр обслуговування, щоб його замінив кваліфікований спеціаліст.
 - Витирайте пил та інші сторонні часточки з контактів штепселя.

- Від'єднуйте пилосос від розетки, якщо не користуєтеся ним. Перш ніж від'єднати пилосос від розетки, вимкніть його за допомогою перемикача живлення.
- Якщо кабель живлення пошкоджено, задля уникнення небезпеки його має замінити виробник, працівник служби обслуговування чи кваліфікований спеціаліст.

Експлуатація

- Не переносьте пилосос, тримаючи його за шланг. Щоб підняти або перенести пилосос, використовуйте ручку на пилососі.
- Від'єднуйте пилосос від розетки, якщо не користуєтеся ним. Перш ніж від'єднати пилосос від розетки, вимкніть його за допомогою перемикача живлення.
- Не використовуйте пристрій надворі, для чищення вологих килимів або інших вологих поверхонь.
- Не чистьте пилососом мокрий килим чи підлогу.
- Цей виріб призначений для використання виключно в приміщенні; не використовуйте його на вулиці.
 - Це може призвести до несправності чи пошкодження виробу.
 - * Прибирання на вулиці: каміння, цемент
 - * У більярдних: порошок з крейди
 - * Асептична кімната лікарні
- Не використовуйте пилосос для всмоктування рідин (наприклад, води), лез, шпильок чи вугілля.
 - Це може призвести до несправності чи пошкодження виробу.
- Не дозволяйте дітям торкатися пилососа, коли він увімкнений.
 - Діти можуть отримати опіки від нагрітого корпусу пилососа.
- Не ставайте на корпус виробу і не вдаряйте по ньому.
 - Це може призвести до травмування користувача або пошкодження виробу.
- Не використовуйте пилосос для збирання сірників, гарячого попелу або недопалків. Зберігайте пилосос подалі від печей та інших джерел тепла. Під дією тепла пластмасові частини виробу можуть деформуватись або втратити колір.

-
- Не підбирайте тверді та гострі предмети, оскільки ними можна пошкодити елементи пилососа.
 - Не блокуйте всмоктувальні або випускні отвори.
 - Не використовуйте пилосос без мішка для пилу та фільтрів.
 - Не використовуйте зношені, деформовані чи пошкоджені фільтри і встановлюйте фільтр так, щоб між фільтром і кришкою фільтра не було зазору.
 - В іншому випадку пил і сміття можуть потрапити у двигун.
 - Якщо пилосос не працює належним чином, вимкніть живлення і зв'яжіться з уповноваженим центром обслуговування.
 - Якщо стався витік будь-якого газу чи використовувався займистий спрей, наприклад для усунення пилу, не торкайтеся розетки і відкрийте вікна, щоб провітрити приміщення.
 - Недотримання цієї вимоги може призвести до вибуху чи пожежі.
 - Не використовуйте цей пилосос для прибирання будівельних відходів і сміття, тонера лазерного принтера. Регулярно чистьте фільтри, щоб у них не накопичувався дрібний пил.
 - Засоби для сухого чищення килимів або освіжувачі, порошки і дрібний пил, як-от борошно, можна пилососити лише в дуже невеликих кількостях.
 - Будьте дуже уважні під час прибирання на сходах.
 - Не використовуйте пилосос для всмоктування води.
 - Не занурюйте пилосос у воду, щоб помити його.
 - Регулярно перевіряйте корпус пилососа; не використовуйте пилосос, якщо корпус пошкоджений.
 - Тримайте вилку кабелю, коли змотуєте кабель на катушку. Слідкуйте, щоб вилка не вдарилась об предмети під час змотування кабелю.

Чищення та обслуговування

- Не піднімайте і не переносьте пиросос, коли щітка перебуває у пазі для зберігання.
- Для чищення корпусу використовуйте суху тканину або рушник і обов'язково від'єднуйте пиросос від розетки, перш ніж чистити його. Не розпилюйте воду безпосередньо на пиросос і не використовуйте для чищення леткі речовини (наприклад, бензин, розчинник чи спирт) або займісті спреї (наприклад, засіб для усунення пилу).
 - Якщо вода чи інша рідина потрапила у виріб і спричинила його несправність, вимкніть пиросос, вийміть штепсель із розетки та проконсультуйтеся зі спеціалістом центру обслуговування.
- Не використовуйте лужні або промислові засоби для миття, освіжувачі повітря або (оцтові) кислоти для чищення частин пирососа, які можна мити. (Перегляньте наведену нижче таблицю).
 - Вони можуть спричинити пошкодження, деформування чи зміну кольору пластмасових частин.

Дозволені засоби для миття	Нейтральний засіб для миття	Кухонний засіб для миття
Заборонені засоби для миття	Лужні засоби для миття	Відбілювачі, засоби від цвілі тощо
	Засоби для миття на основі кислоти	Керосин, емульгатор тощо
	Промислові засоби для миття	NV-I, PB-I, Opti, спирт, ацетон, бензин, розчинник тощо
	Освіжувачі повітря	Освіжувачі повітря (спреї)
	Олія	Олія на тваринній чи рослинній основі
	Інше	Харчова оцтова кислота, оцет, крижана оцтова кислота тощо

- Не ставайте на шланг. Не ставте на шланг важкі предмети.

⚠ УВАГА**Експлуатація**

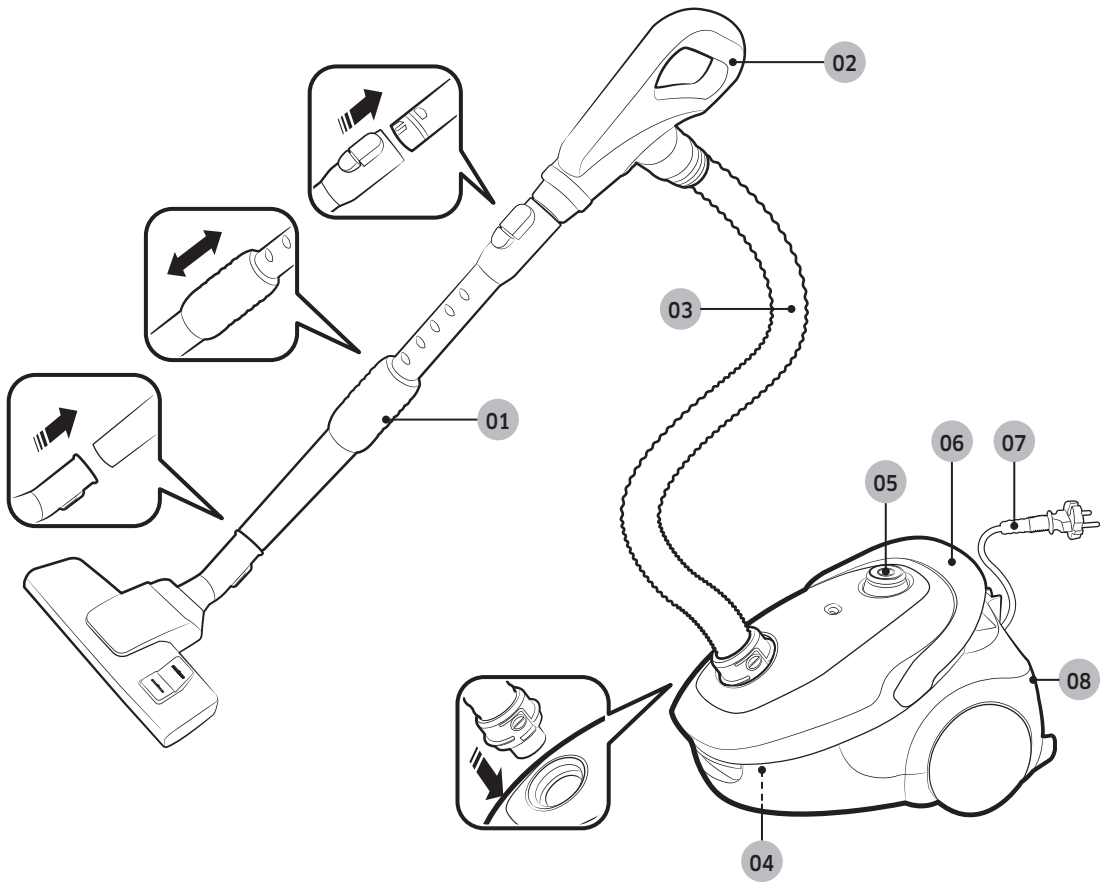
- Не використовуйте трубку не за призначенням.
 - Це може призвести до травмування користувача або пошкодження виробу.
- Якщо підняти кришку корпусу під час використання пирососа, активується захисний пристрій і може змінитися рівень робочого шуму.
 - Рівень робочого шуму може змінитись, якщо ви тримаєте кришку корпусу під час використання пирососа, однак кругла трубка на дні мішка для пилу запобігає випаданню пилу.
- Не витягайте кабель живлення далі жовтої позначки та притримуйте його однією рукою, коли змотуєте.
 - Якщо намагатися розмотати кабель живлення далі за жовту позначку, можна його пошкодити; якщо не притримувати кабель живлення під час змотування, його неконтрольований рух може травмувати людей або пошкодити предмети, які перебувають довкола пирососа.
- Якщо з пирососа лунають незвичні звуки, чути запах або йде дим, негайно вийміть штепсель із розетки та зверніться до спеціаліста центру обслуговування.
 - Існує небезпека займання чи ураження електричним струмом.
- Не використовуйте пиросос поблизу джерел тепла (наприклад, печей), займистих спреїв або інших легкозаймистих матеріалів.
 - Це може призвести до займання або деформування виробу.
- Чистьте мішок для пилу до його заповнення, щоб забезпечити вищу ефективність прибирання.

Чищення та обслуговування

- Від'єднайте пиросос від живлення, якщо він не використовуватиметься протягом тривалого часу.
 - Недотримання цієї інструкції може призвести до ураження електричним струмом або займання.

Назви частин

Дизайн виробу може різнитись залежно від моделі.



- 01 Трубка
- 02 Ручка
- 03 Шланг
- 04 Мішок для пилу
- 05 Кнопка живлення
- 06 Кнопка змотування кабелю/ручка для перенесення
- 07 Кабель живлення
- 08 Вихідний фільтр

Приладдя

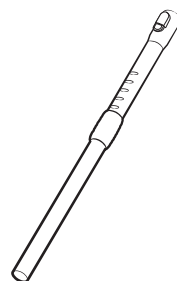
Приладдя може відрізнятися залежно від моделі виробу.



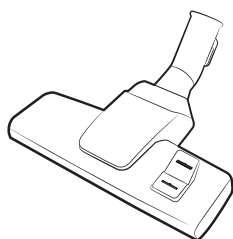
Шланг



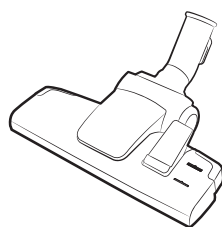
Шланг



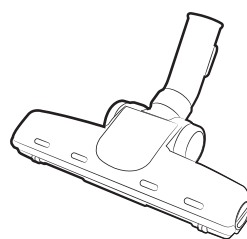
Трубка



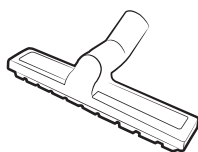
2-функціональна щітка



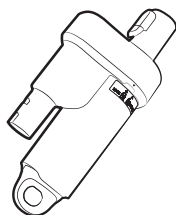
2-функціональна щітка



Щітка для прибирання за домашніми улюбленцями



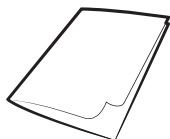
Щітка для веранди



Циклонний блок EzClean



Приладдя 2-в-1



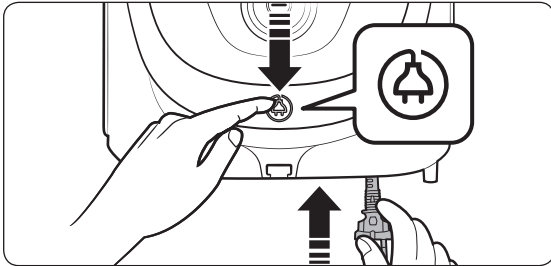
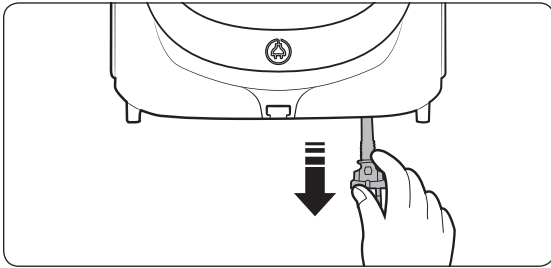
Посібник користувача

Використання пилососа

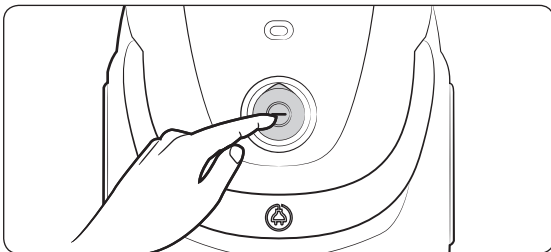
Регулятор сили всмоктування може різнитись залежно від моделі виробу.

Засоби керування на корпусі

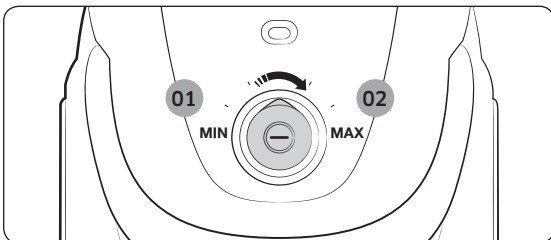
Кабель живлення



Увімкнення/вимкнення



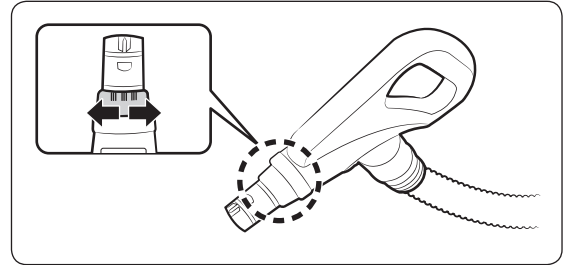
Всмоктування



01 Низька потужність

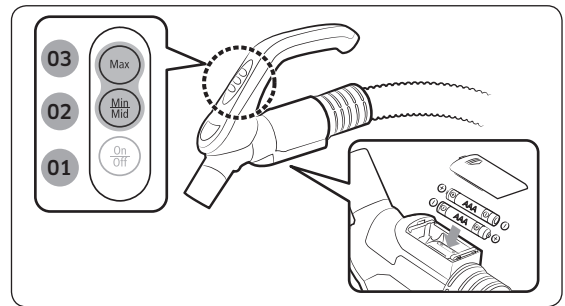
02 Висока потужність

Користування ручкою



ПРИМІТКА

- Для пилососення тканин поверніть круглий регулятор, щоб зменшити силу всмоктування.
- Ручки не дозволяють регулювати силу всмоктування.

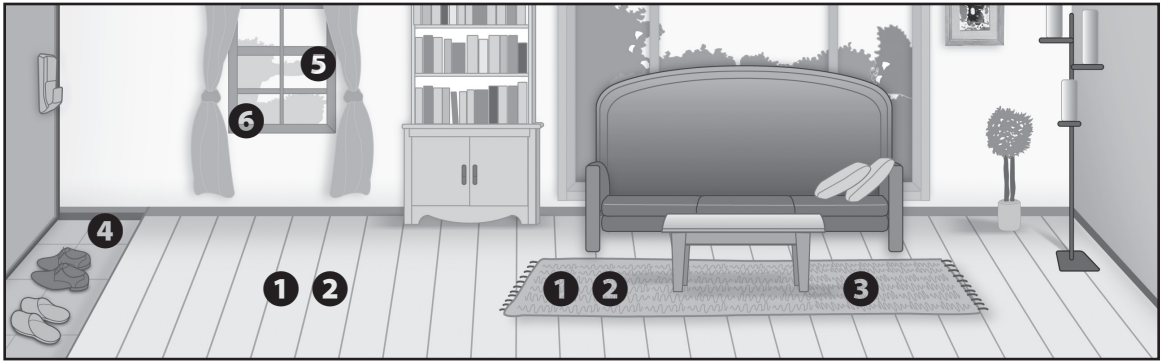


01 Увімкнення/вимкнення

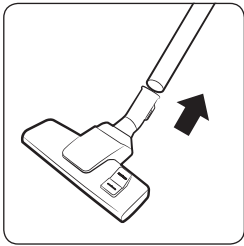
02 Мінімальна/середня сила всмоктування

03 Максимальна сила всмоктування



Використання щіток

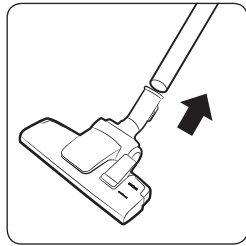


Де використовувати щітки

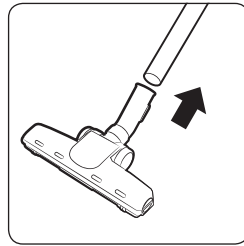


1 2-функціональна щітка

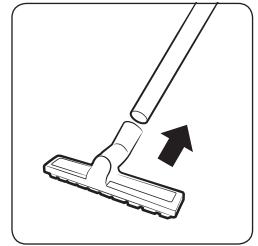
*  Підлога
 Килим



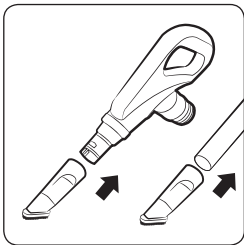
2 2-функціональна щітка



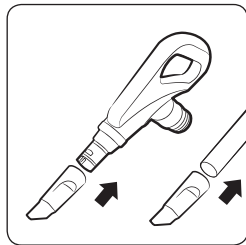
3 Щітка для прибирання за домашніми улюбленцями



4 Щітка для веранди



5 М'яка щітка

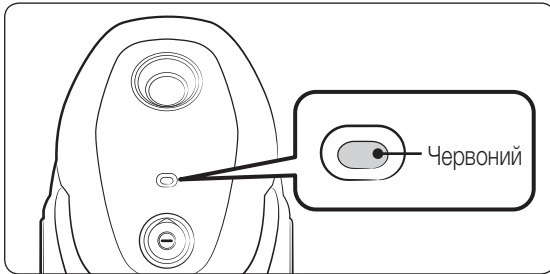


6 Насадка для щілин

Чищення та обслуговування

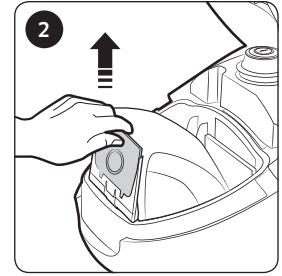
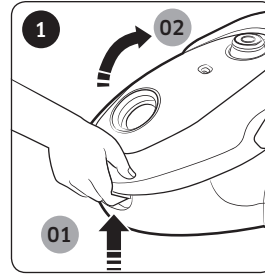
Від'єднайте пилосос від розетки, перш ніж чистити його.

Коли спорожнювати мішок для пилу

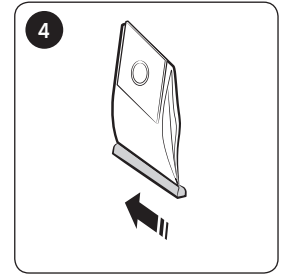
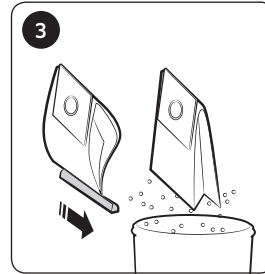
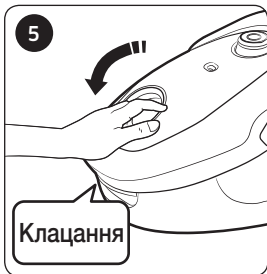
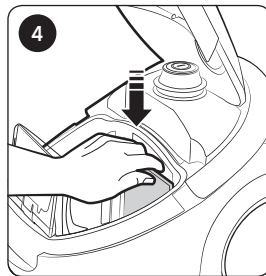
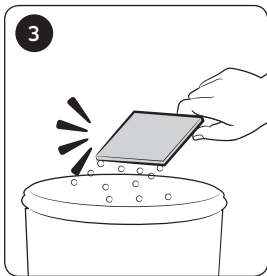
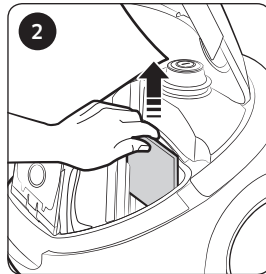
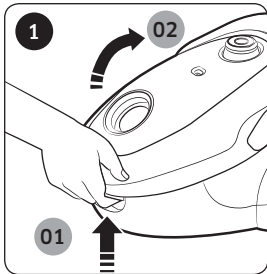


Чищення мішка для пилу

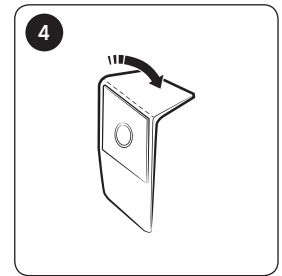
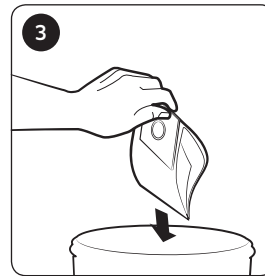
Чистьте чи замінійте мішок для пилу, якщо мішок повний.



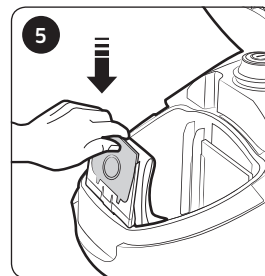
Чищення вхідного фільтра



Мішок із тканини



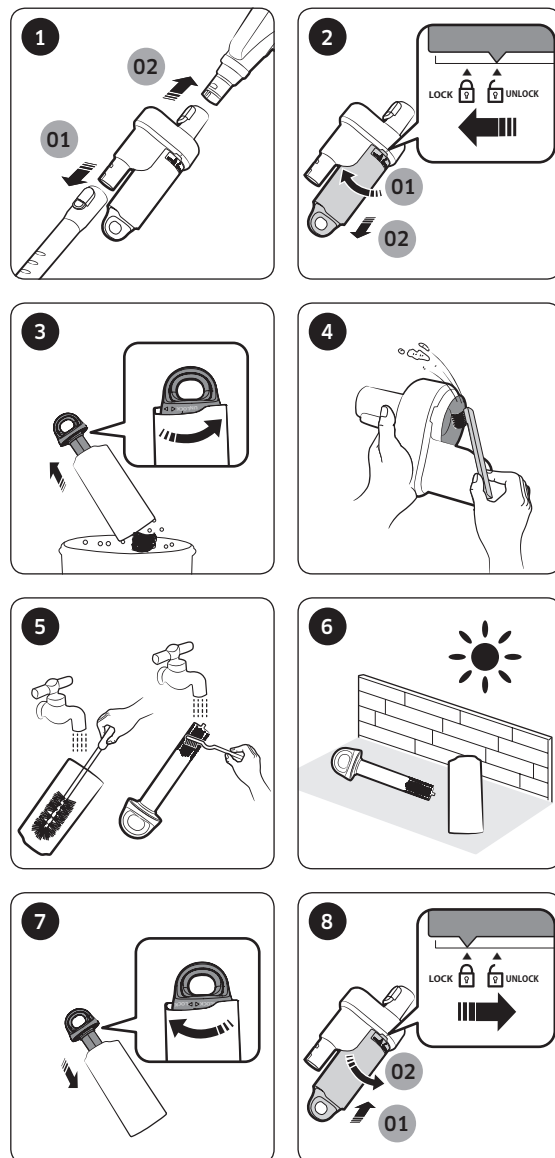
Мішок із паперу



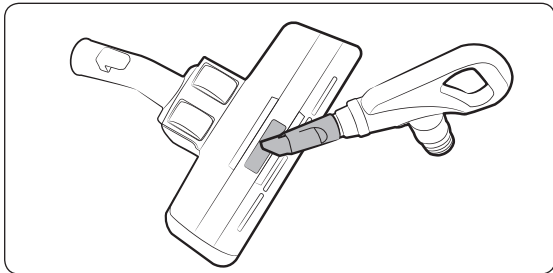
Чищення вихідного фільтра



Чищення циклонного фільтра

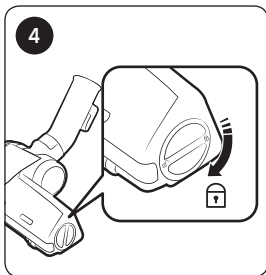
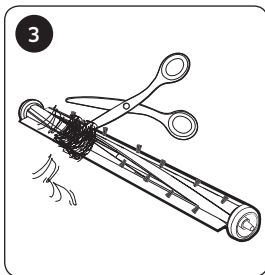
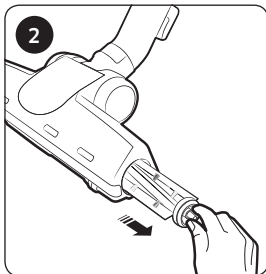
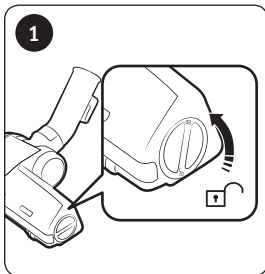


Чищення щітки



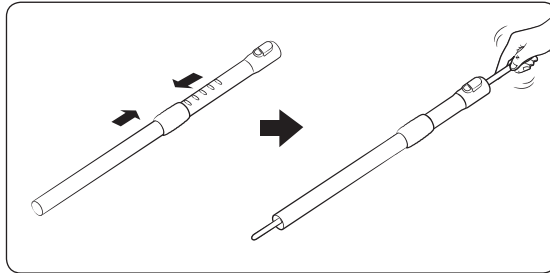
2-функціональна щітка

* Способи чищення 2-функціональної щітки та щітки для веранди однакові.

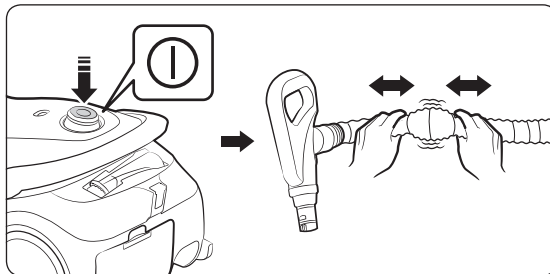


Щітка для прибирання за домашніми улюбленцями

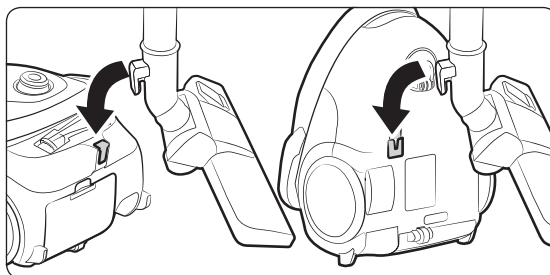
Чищення трубки



Чищення шланга



Зберігання пилососа



Примітки і застереження

Експлуатація

ПРИМІТКА

- Залежно від моделі, функції виробу можуть різнитися.
- Якщо використовується м'яка щітка чи насадка для щілин, ви можете відчувати вібрацію від пиლოსоса.
- Рівень робочого шуму може змінитись у разі спрацювання захисного пристрою, який запобігає вийманню мішка для пилу.
 - Кругла трубка на дні мішка для пилу запобігає випаданню пилу.
- Якщо пиლოსос не працює, потрібно замінити батареї. Якщо проблему вирішити не вдається, зверніться до уповноваженого торгового представника. Використовуйте 2 батареї типу AA.

УВАГА

- Коли від'єднуєте кабель живлення від розетки, тягніть за штепсель, а не за кабель.
- Слідкуйте, щоб не відкрити кришку корпусу натисненням кнопки під кришкою, коли переносите пиლოსос.
- Коли зберігаєте виріб, вставте насадку для підлоги у невеликий паз внизу корпусу.

Чищення та обслуговування

ПРИМІТКА

- Не мийте вихідний фільтр водою.
- Для підтримання максимальної продуктивності вихідного фільтра замініть його один раз на рік.
- Перевіряйте стан щітки, щоб не подряпати підлогу; замініть щітку, якщо вона зносилася.

- Фільтр для заміни можна придбати в місцевому центрі обслуговування компанії Samsung.
- Притримуйте кабель живлення, а тоді натискайте кнопку змотування кабелю, оскільки неконтрольований рух кабелю може спричинити травму.
- Якщо кабель живлення не змотується належним чином, витягніть його приблизно на 2–3 метри, а тоді знову натисніть кнопку змотування кабелю.
- Якщо сила всмоктування постійно помітно зменшується, почистьте вхідний фільтр, дотримуючись вказівок розділу «Чищення вхідного фільтра».

УВАГА

- Якщо сила всмоктування постійно помітно зменшується або пиლოსос перегрівається, почистьте вихідний фільтр.
- Сила всмоктування може помітно зменшитись через неправильне встановлення вхідного фільтра.
- Якщо ви не можете витягнути сторонні предмети зі шланга, зверніться в найближчий центр обслуговування.
- Зберігайте пиლოსос у затінку для запобігання його деформуванню чи знебарвленню.
- Заряджаючи батареї пиლოსоса, дотримуйтеся вказівок нижче.
 - Не розбирайте і не перезаряджайте батареї.
 - Не нагрівайте батареї і не кидайте їх у вогонь.
 - Не змінюйте полярність (+), (-).
 - Утилізуйте батареї належним чином.

Усунення несправностей

Проблема	Що слід перевірити?
Не запускається мотор.	<ul style="list-style-type: none">Перевірте кабель живлення, штепсель і розетку.
Поступово зменшується сила всмоктування.	<ul style="list-style-type: none">Перевірте, чи не заблоковано отвори всмоктування, і усуньте перешкоди, якщо потрібно.Перевірте фільтри і, якщо потрібно, почистьте їх, як описано в цьому посібнику. – Якщо фільтри зносились, їх слід замінити на нові.
Кабель живлення не змотується повністю.	<ul style="list-style-type: none">Витягніть кабель живлення на 2–3 м і натисніть кнопку змотування кабелю.
Корпус нагрівається.	<ul style="list-style-type: none">Перевірте фільтри і почистьте їх відповідно до вказівок у цьому посібнику, якщо потрібно.
Статичний електричний розряд.	<ul style="list-style-type: none">Зменште силу всмоктування.Таке явище може спостерігатися, коли повітря у приміщенні дуже сухе. Провітріть приміщення, щоб вологість повітря стала нормальною.
Виріб зупиняється під час роботи.	<ul style="list-style-type: none">Цей пилосос має спеціальний термостат, який захищає двигун від перегрівання. Якщо пилосос раптом вимикається, вимкніть перемикач і від'єднайте виріб від розетки. Визначте можливу причину перегрівання пилососа: повний мішок для пилу, заблокований шланг або фільтр. Якщо причина у вищезгаданому, усуньте проблему і зачекайте принаймні 30 хвилин, перш ніж знову використовувати пилосос.

Виробник:

Самсунг Електронікс Ко., Лтд, (Метан-донг) 129, Самсунг-ро, Енгтонг-гу, м. Сувон, Кьонгі-до, Республіка Корея

Адреса потужностей виробництва:

ТОВ «Самсунг Електронікс В'єтнам», В'єтнам, провінція Бак Нінх, Район Йен Фонг, Комуна Йен Транг, Промислова зона Йен Фонг 1

Країна виробництва:

В'єтнам

Імпортер в Україні:

ТОВ «Самсунг Електронікс Україна Компані», 01032, м. Київ, вул. Л. Толстого, 57

SAMSUNG

Якщо у Вас виникнуть запитання чи коментарі відносно продукції компанії Samsung, будь ласка телефонуйте в Інформаційний центр компанії Samsung.

Країна	Дзвоніть	Або перегляньте сторінку в інтернеті
UKRAINE	0-800-502-000	www.samsung.com/ua/support(Ukrainian) www.samsung.com/ua_ru/support(Russian)
BELARUS	810-800-500-55-500	www.samsung.com/support
MOLDOVA	0-800-614-40	www.samsung.com/support

Шаңсорғыш

Пайдаланушы нұсқаулығы

SC15M25****, SC20M25**** сериялары

- Бұл құрылғыны іске қосар алдында, нұсқауларды мұқият оқып шығыңыз.
- Тек үй ішінде қолдануға арналған.



SAMSUNG

Мазмұны

ДАЙЫНДЫҚ

Қауіпсіздік туралы ақпарат	3
Маңызды сақтық шаралары	4

ОРНАТУ

Бөлшектердің атаулары	10
Керек-жарақтары	11

ІСКЕ ПАЙДАЛАНУ

Шаңсорғышты пайдалану	12
Корпусты пайдалану	12
Тұтқаны пайдалану	12
Шөткелерді пайдалану	13

КҮТІМ КӨРСЕТУ

Тазалау және күтіп ұстау	14
Шаң қалтасын тазалайтын кездер	14
Кіресін сүзгіні тазалау	14
Шаң қалтасын тазалау	14
Ауа шығару сүзгісін тазалау	15
Циклон сүзгісін тазалау	15
Шөткені тазалау	16
Түтікті тазалау	16
Түтікшені тазалау	16
Шаңсорғышты сақтап қою	16

ҚОСЫМШАЛАР

Ескертпелер мен ескертулер	17
Қолдану барысында	17
Тазалау және күтім көрсету	17
Ақаулықты түзету	18

Қауіпсіздік туралы ақпарат

- Құрылғыны іске қосар алдында, осы нұсқаулықты мұқият оқып шығып, кейін қарап жүру үшін сақтап қойыңыз.
- Себебі төменде көрсетілген құрылғыны іске қосу нұсқауларында әр түрлі үлгілер қамтылғандықтан, сіздің шаңсорғышыңыздың техникалық сипаттамасы, осы нұсқаулықта көрсетілген құрылғылардан сәл өзгеше болуы мүмкін.

Қолданылған Абайлаңыз/Ескерту белгілері

ЕСКЕРТУ

Өлім қатері немесе ауыр жарақат алу қаупі барын көрсетеді.

АБАЙЛАҢЫЗ

Адам жарақат алуы немесе мүлікке зиян келуі мүмкін екенін ескертеді.

Басқа қолданылған белгілер

ЕСКЕРТПЕ

Келесі мәтінде маңызды қосымша ақпарат барын көрсетеді.

Маңызды сақтық шаралары

Электрлі құрылғыны қолданған кезде, негізгі сақтық шараларын сақтау керек, соның ішінде:

ЕСКЕРТУ

Бұл шаңсорғыш тек үй шаруасында пайдалануға арналған.

Шаңсорғышты құрылыс жұмыстарының қалдықтарын немесе қоқыстарын, лазерлік принтерлерінің тонерін жинауға тыйым салынған. Шаң сүзгісін әрқашан таза күйде сақтаңыз, онда майда шаңның жиналуына жол бермеңіз. Кілем тазалауға арналған құрғақ ұнтақ немесе майда шаңды, мысалы үшін ұнды, аздан сору тиіс. Шаңсорғышты қолданғаннан кейін оның шаңжинағышы мен шаң сүзгіні жақсылап тазалау жөн. Шаңсорғышты шаңжинағышы мен шаң сүзгісіз қолдануға немесе ескірген, бұзылған шаңжинағышымен қолдануға болмайды. Шаңжинағышты әрқашан дұрыс қалпында, берілген нұсқауларға сәйкес орнатыңыз. Осы талаптар орындалмаған жағдайда шаңсорғыштың ішкі бөлшектеріне нұқсан келуі және кепілдік заңды күшінен айырылуы мүмкін. Микро сүзгіні жуғаннан кейін оны шаңсорғыштан бұрап шығармаңыз. Шығарған жағдайда сүзгі бұзылуы немесе дұрыс жұмыс істемеуі мүмкін. Сүзгі бұзылған немесе дұрыс жұмыс істемеген жағдайда оны жаңасына ауыстырыңыз. (Осы талаптар орындалмаған жағдайда шаң мен қоқыс моторға кіретін болады). Сүзгінің түйіспелі беті және оны орнатуға арналған кемедегінің ортасындағы саңылауларын жойып сүзгіні дұрыс қалпында орнатыңыз (осы талаптар орындалмаған жағдайда шаң мен қоқыс моторға кіретін болады).

Жалпылама ақпарат

- Нұсқаулардың барлығын мұқият оқып шығыңыз. Тоққа қосар алдында электр желісіндегі кернеудің, шаңсорғыштың астыңғы жағындағы техникалық ақпарат тақтайшасында көрсетілген мәнге сай келетініне көз жеткізіңіз.

- Бұл құрылғы кембағал, сезім мүкістігі бар немесе ақыл-есі кем, құрылғыны қолдану тәжірибесі жоқ не қолдана білмейтін адамдар (балаларды қоса алғанда) қолдануға арналмаған. Олар осы құрылғыны өз қауіпсіздігін қамтамасыз ететін адамның нұсқауы немесе қадағалауы бойынша пайдалануға тиіс. Балаларға ересектердің бақылаусыз тазалауға және құрылғыны жөндеуге тыйым салынған.
- Балаларды құрылғымен ойнамас үшін қадағалап отыру керек. Шаңсорғышты ешқашан қараусыз іске қосып қоюға болмайды.

Қуат туралы

- Шаңсорғыштың ашасын тоқтан суырмай тұрып, корпусындағы тетігін басып сөндіріңіз. Шаң қалтасын тазалар алдында ашаны розеткадан суырыңыз. Құрылғыға нұқсан келтірмеу үшін, оны сымынан тартпай, ашасын қысып ұстап суырыңыз.
- Құрылғыны тазалау немесе оған күтім көрсету жұмыстарын жүзеге асыру үшін ашаны розеткадан суыру керек.
- Ашаны розеткаға сұқпай тұрып, Min. қалпына қойыңыз.
- Ұзартқыш сымды қолдану ұсынылмайды.
- Электр тоғы соғу немесе өрт шығу қатеріне жол бермеңіз.
 - Қуат сымын бүлдіріп алмаңыз.
 - Қуат сымын тым қатты тартып суырмаңыз немесе оны су қолмен ұстамаңыз.
 - Номиналды қуат мәнінен басқа қуат көзін пайдалануға болмайды және сондай-ақ көп ұялы розеткаға бір мезгілде бірнеше құрылғыны қатарынан қосуға болмайды.
 - Қуат сымын еденде қараусыз қалдырмаңыз.
 - Зақымданған ашаны, қуат сымын немесе босап тұрған розетканы қолданбаңыз.
 - Қуат ашасын розеткаға қосу алдында токты сөндіріп, саусақтарыңыз қуат ашасының істікшелеріне тиіп тұрмағанына көз жеткізіңіз.
 - Шаңсорғышты бөлшектемеңіз немесе өзгертпеңіз. Қуат сымына нұқсан келсе, оны уәкілетті техникке ауыстыртып алу үшін өндірушіге немесе қызмет көрсету агентіне хабарласыңыз.

- Қуат ашасының істігі мен түйіспе бөлшегіндегі шаңды немесе кез келген бөтен заттарды тазалаңыз.
- Шаңсорғыш қолданылмай тұрған кезде тоқтан суырыңыз. Тоқтан суыра алдында қуат тетігін сөндіріңіз.
- Қорек сымы бүлініп қалса, қатерлі жағдай орын алмас үшін оны өндіруші немесе өндірушінің уәкілетті агенті немесе білікті адам ауыстыруға тиіс.

Қолдану барысында

- Шаңсорғышты түтігінен ұстап алып жүрмеңіз. Шаңсорғышты көтеру немесе алып жүру үшін шаңсорғыш корпусындағы тұтқаны пайдаланыңыз.
- Шаңсорғыш қолданылмай тұрған кезде тоқтан суырыңыз. Тоқтан суыра алдында қуат тетігін сөндіріңіз.
- Далада, дымқыл кілем үстінде немесе дымқыл бетті тазалау үшін пайдаланбаңыз.
- Шаңсорғышты кілем немесе еден дымқыл болған кезде пайдаланбаңыз.
- Бұл өнімді далада қолданбаңыз, себебі бұл тек үй ішінде ғана пайдалануға арналған.
 - Дұрыс жұмыс істемей қалу немесе зақым келу қаупі бар.
 - * Даланы тазалау: Тас, цемент
 - * Биллярд бөлмесі: Бор ұнтағы
 - * Аурухананың зарарсыздандыру бөлмесі
- Шаңсорғышты сұйық заттарды (мысалы, су), заттың жүздерін, істік не оттың күлін сорғызу үшін пайдаланбаңыз.
 - Дұрыс жұмыс істемей қалу немесе зақым келу қаупі бар.
- Шаңсорғышты пайдалану барысында балалар ұстап қоюға жол бермеңіз.
 - Корпус қатты қызып кетсе, балалар күйіп қалуы мүмкін.
- Корпусқа ешнәрсе орнатпаңыз немесе физикалық әсер тигізбеңіз.
 - Жарақат алуға немесе зақым келтіруге әкелуі мүмкін.

- Шаңсорғышты сіріңкені, ыстық күлді немесе темекі тұқылын тазалау үшін қолданбаңыз. Шаңсорғышты пештен және басқа қызу көздерінен алыс ұстаңыз. Қызудың әсерінен құрылғының пластик бөліктерінің өңі кетуі немесе деформациялануы мүмкін.
- Қатты, өткір заттарды шаңсорғышпен тазаламаңыз, себебі шаңсорғыштың бөлшектеріне нұқсан келтіруі мүмкін.
- Ауа соратын немесе шығаратын саңылауларын бітемеңіз.
- Шаңсорғышты шаң қалтасын және сүзгілерді салмай қолданбаңыз.
- Тозған, бүлінген немесе зақымдалған сүзгілерді қолданбаңыз және сүзгіні сүзгі мен сүзгі қақпағы арасына саңылау қалдырмай дұрыс енгізу керек.
 - Бұл шаң мен қоқыстың моторға енуіне себеп болуы мүмкін.
- Егер шаңсорғыш дұрыс жұмыс істемей тұрса, тоқтан ажыратып, уәкілетті қызмет көрсету маманына хабарласыңыз.
- Газ жылыстап ақса немесе шаң тазалағыш тәрізді тұтанғыш спрейді пайдалансаңыз, розеткаға қол тигізбеңіз және бөлмені желдету үшін терезелерді ашыңыз.
 - Жарылыс немесе өрт шығу қаупі бар.
- Шаңсорғышты ғимараттардың ішіндегі қоқыстар мен қалдықтарды, лазер принтерінің ұнтақ бояғыш затын тазалау үшін қолданбаңыз. Сүзгілерге өте ұсақ шаң жиналып қалмас үшін уақытылы тазалап отырыңыз.
- Құрғақ кілем тазалағаштар немесе сергіткіштер, ұнтақтар және ұн сияқты ұсақ шаңды шаңсорғышпен өте аз мөлшерде тазалау керек.
- Баспалдақтарды ерекше күтіммен тазалаңыз.
- Суды сорғызып алу үшін пайдаланбаңыз.
- Тазалау үшін суға батырмаңыз.
- Бұл түтікті үнемі тексеріп, зақым келсе пайдаланбау керек.
- Сым орауышына ораған кезде ашаны ұстап тұрыңыз. Ораған кезде ашаның оралып қалуына жол бермеңіз.

Тазалау және күтім көрсету

- Шаңсорғыштың шөткесі кертікке салынып тұрғанда көтеруге немесе алып жүруге болмайды.
- Корпусты тазалау үшін құрғақ сүлгіні немесе шүберекті пайдаланыңыз, шаңсорғышты тазалау алдында токтан ажыратыңыз. Тазалау үшін суды тура бүркуге немесе тұтанғыш материалдарды (мысалы, бензол, сұйылтқыш немесе спирт) немесе жанғыш спрейлерді (мысалы, шаң арылтқыш) пайдалануға болмайды.
 - Құрылғыға су немесе басқа зат кіріп, дұрыс жұмыс істемеуге әкелсе, шаңсорғышты сөндіріп, ашасын розеткадан суырып, содан кейін қызмет көрсету технигіне хабарласыңыз.
- Шаңсорғыштың жууға болатын бөліктерін жуу үшін сілті немесе өнеркәсіптік жуғыш заттарды, ауа сергіткіштерді немесе (сірке суын) қышқылдарды пайдаланбаңыз. (Келесі кестеге қараңыз).
 - Бұл пластик бөліктерді зақымдауы, майыстыруы немесе түсін кетіруі мүмкін.

Қолжетімді жуғыш зат	Бейтарап жуғыш зат	Ас үй тазалағышы
Қолжетімсіз жуғыш зат	Сілтілі жуғыш заттар	Ағартқыштар, зең тазалағыштар, т.б.
	Қышқылы бар жуғыш заттар	Парафин майы, эмульгатор, т.б.
	Өнеркәсіптік жуғыш зат	NV-I, PB-I, Опти, спирт, ацетон, бензол, сұйылтқыш, т.б.
	Ауа сергіткіш	Ауа сергіткіш (спрей)
	Май	Жануар не көкөніс майы
т.б.		Тағамға қолдануға болатын сірке қышқылы, сірке суы, кристалл сірке қышқылы, т.б.

- Түтікшелер жинағын аяқпен баспаңыз. Түтікшеге салмақ салмаңыз.

⚠ АБАЙЛАҢЫЗ

Қолдану барысында

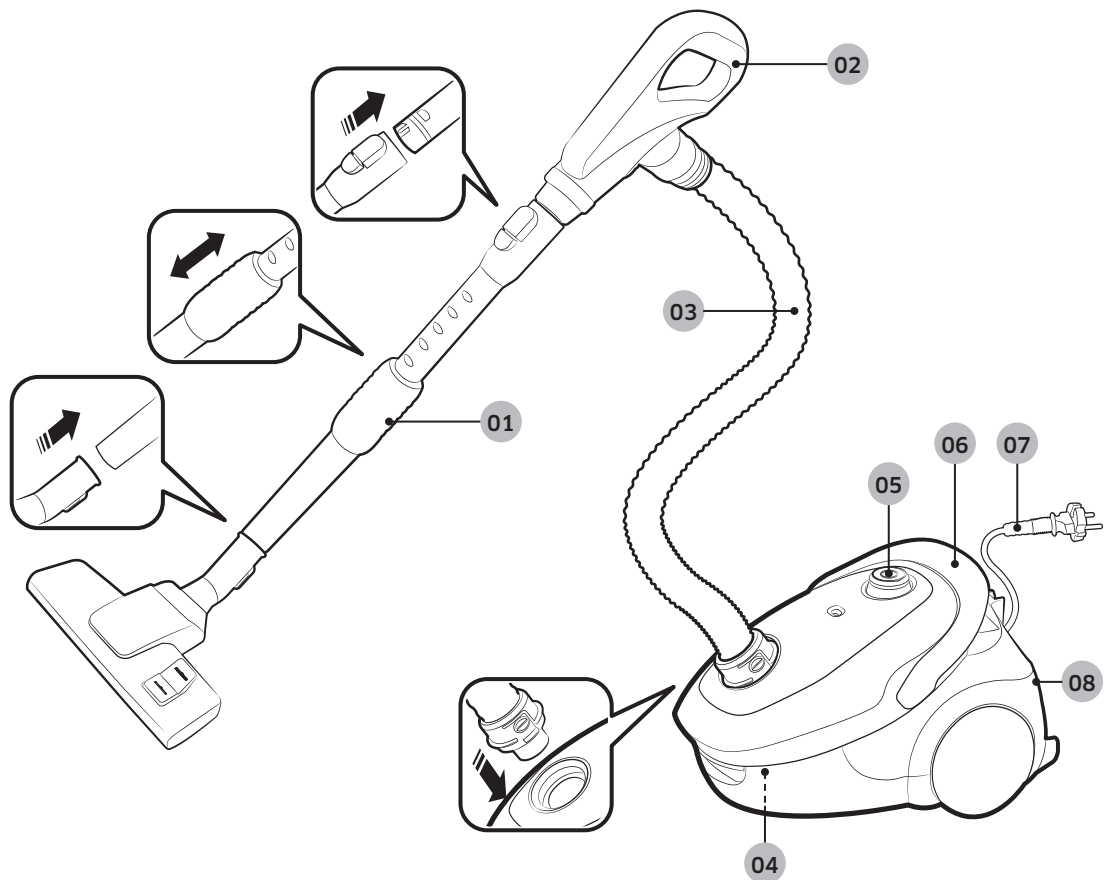
- Түтікті өзінің арналған мақсатынан басқа мақсатта қолданбаңыз.
 - Жарақат алуға немесе зақым келтіруге әкелуі мүмкін.
- Шаңсорғышты пайдалану барысында құрал корпусының қақпағын көтерген кезде, қауіпсіздік құралы қосылып, жұмыс барысында естілетін дыбыс өзгеруі мүмкін.
 - Шаңсорғышты пайдалану барысында құрал корпусының қақпағын ұстасаңыз, жұмыс барысында естілетін дыбыс өзгеруі мүмкін, бірақ шаң қалтасының астындағы дөңгелек түтік шаң төгіліп қалуға жол бермейді.
- Қуат сымын сары сызықтан асырып тартпаңыз, оны қайта орау барысында бір қолмен ұстап тұрыңыз.
 - Сары сызықтан асырып тартсаңыз, қуат сымына зақым келуі мүмкін және қуат сымын ораған кезде ұстап тұрмасаңыз, оған ие бола алмай қалып, айналадағы адамдарды жарақаттауы немесе заттарға зақым келтіруі мүмкін.
- Шаңсорғыштан әдеттен тыс дыбыс, иіс немесе түтін сезілсе, қуат сымын дереу ағытып, қызмет көрсету технигіне хабарласыңыз.
 - Электр қатері орын алуы немесе өрт шығуы мүмкін.
- Шаңсорғышты қыздыру құрылғыларының қасында (мысалы, пеш), жанғыш спрей немесе тұтанғыш материалдардың қасында пайдаланбаңыз.
 - Өрт шығаруы немесе өнімді деформациялауы мүмкін.
- Шаңсорғыш тиімді түрде жұмыс жасау үшін, оның шаң қалтасын толтырмай тұрып ауыстырыңыз.

Тазалау және күтім көрсету

- Шаңсорғышты ұзақ уақыт пайдаланбасаңыз, ток көзінен ағытып қойыңыз.
 - Ток соғу немесе өрт шығу қаупін тудыруы мүмкін.

Бөлшектердің атаулары

Өнім жобасы үлгілерге байланысты әртүрлі болуы мүмкін.



01 Түтік

02 Тұтқа

03 Түтікше

04 Шаң қалтасы

05 Қуат түймесі

06 Сымды орау түймесі / Тасымалдау тұтқасы

07 Қуат сымы

08 Шығыс сүзгісі

Керек-жарақтары

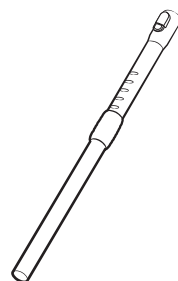
Керек-жарақтар үлгілерге байланысты әртүрлі болуы мүмкін.



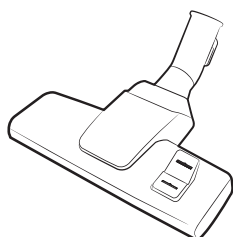
Түтікше



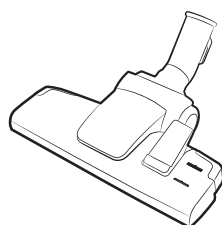
Түтікше



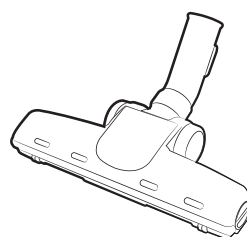
Түтік



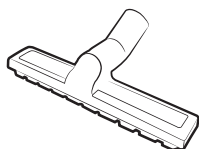
2-қадамды шөтке



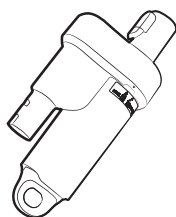
2-қадамды шөтке



Қыл-қыбыр шөткесі



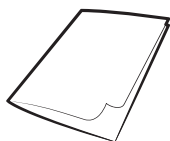
Сөндіргіш импульс алаңының шөткесі



EzClean циклоны



2-in-1 керек-жарақтар



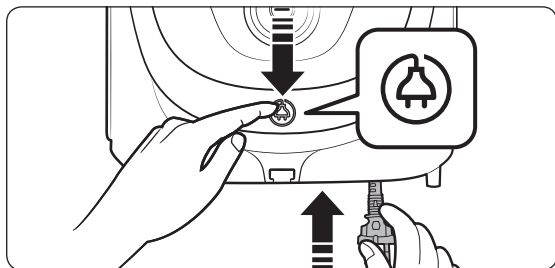
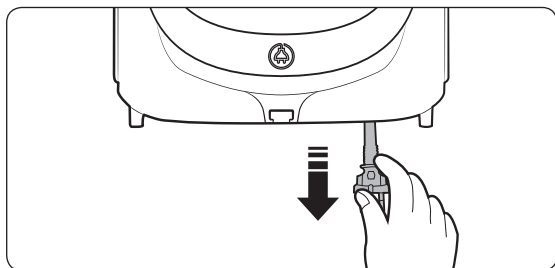
Пайдаланушы нұсқаулығы

Шаңсорғышты пайдалану

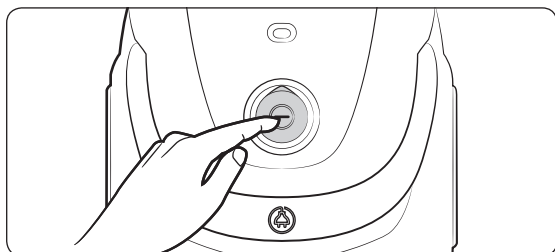
Сору деңгейін басқару өнім үлгілеріне байланысты әр түрлі болуы мүмкін.

Корпусты пайдалану

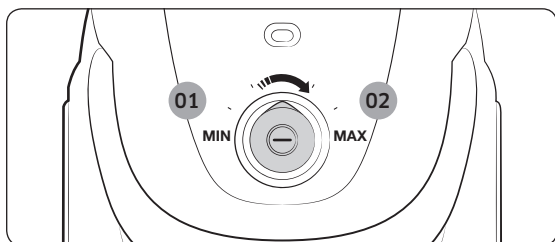
Қуат сымы



Қосу/Сөндіру



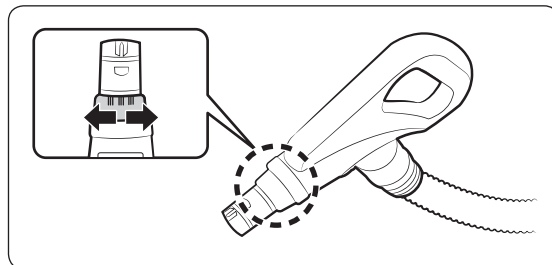
Сору



01 Төмен қуат

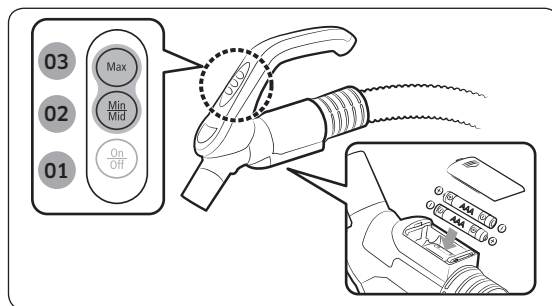
02 Жоғары қуат

Тұтқаны пайдалану



ЕСКЕРТПЕ

- Маталарды шаңсорғышпен тазалау үшін сору қарқынын төмендету мақсатында деңгелек реттегішті айналдырыңыз.
- Тұтқалар өнімнің қуатын бақыламайды.

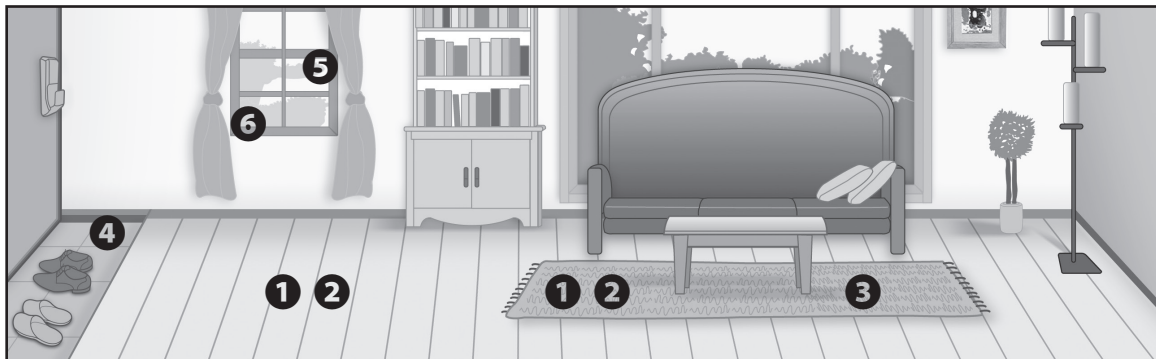


01 Қуатты ҚОСУ/СӨНДІРУ

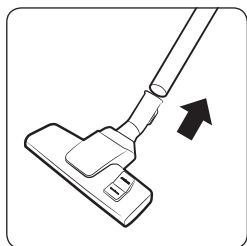
02 Ең төмен / Орташа шаң сору қуаты

03 Ең жоғары шаң сору қуаты

Шөткелерді пайдалану



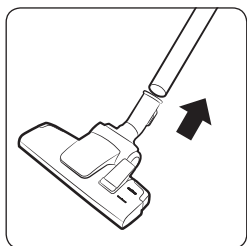
Шөткелер пайдаланылатын жерлер



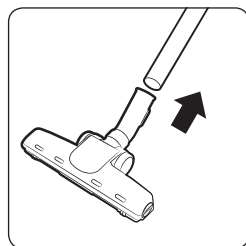
❶ 2-қадамды шөтке

*  Еден

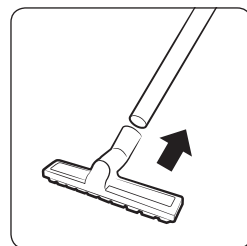
 Кілем



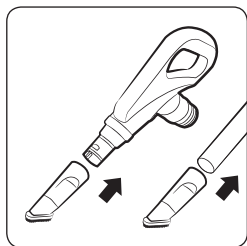
❷ 2-қадамды шөтке



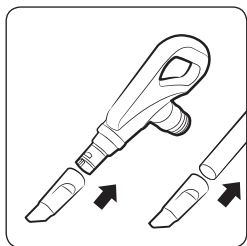
❸ Қыл-қыбыр шөткесі



❹ Балкон шөткесі



❺ Шаң тазалайтын шөтке

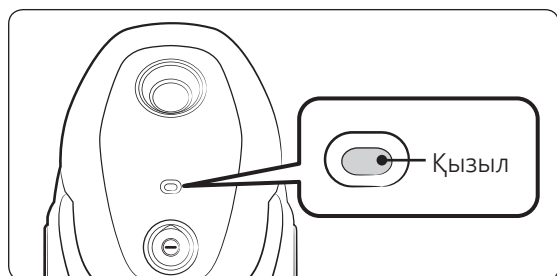


❻ Сүйір құрал

Тазалау және күтіп ұстау

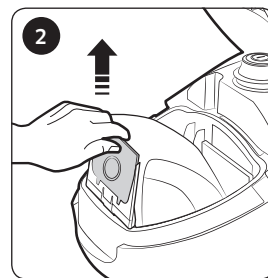
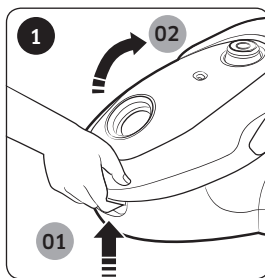
Шаңсорғышты тазалау алдында токтан ағытыңыз.

Шаң қалтасын тазалайтын кездер

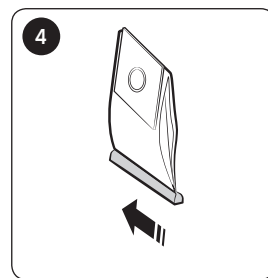
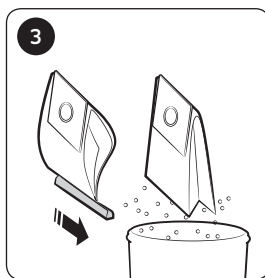
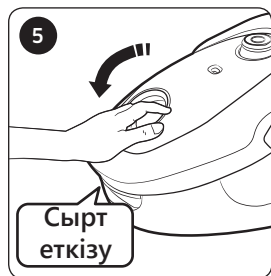
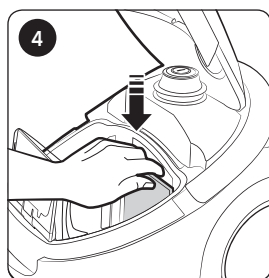
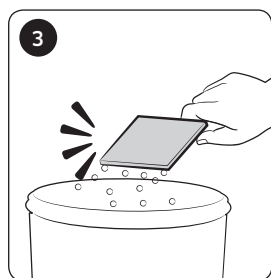
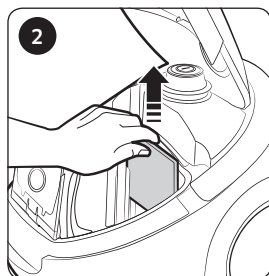
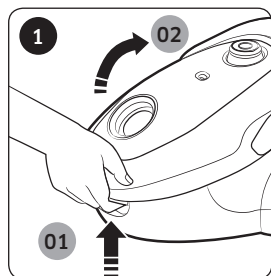


Шаң қалтасын тазалау

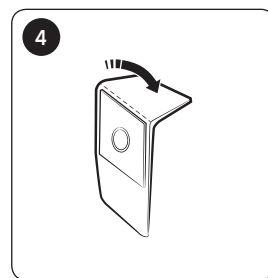
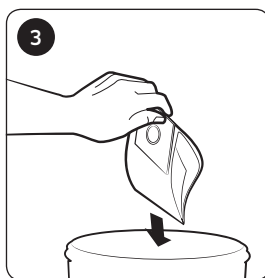
Қалтада шаң көп болса, шаң қалтасын тазалаңыз немесе ауыстырыңыз.



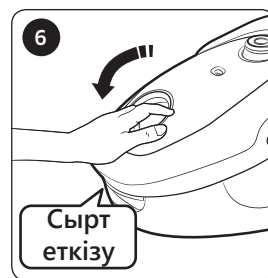
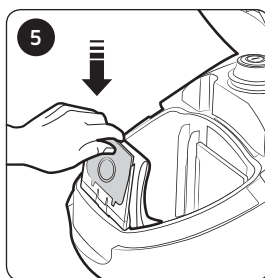
Кіресін сүзгіні тазалау



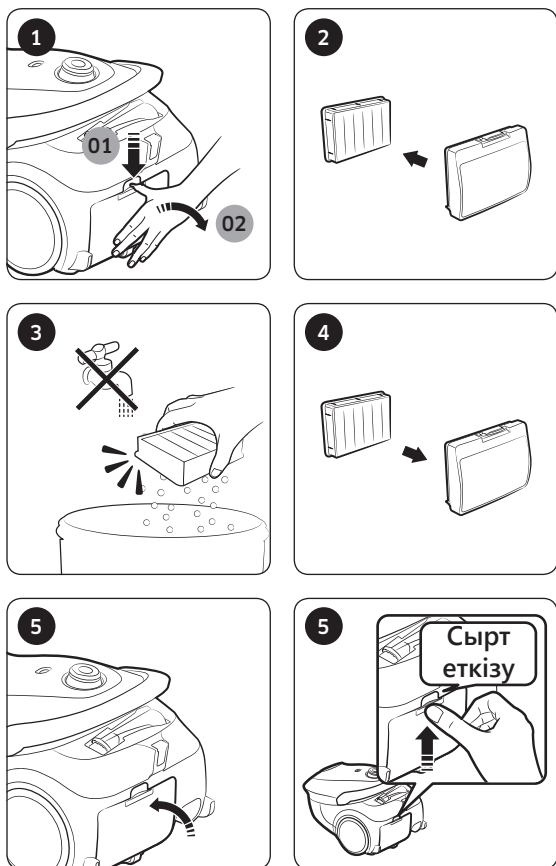
Шүберек қалта



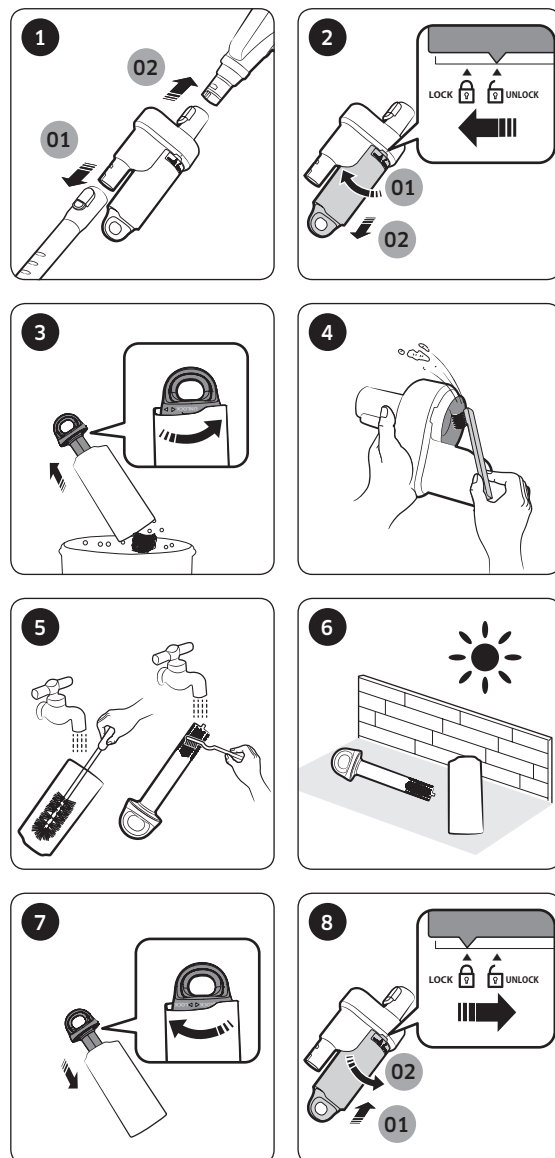
Қағаз қалта



Ауа шығару сүзгісін тазалау

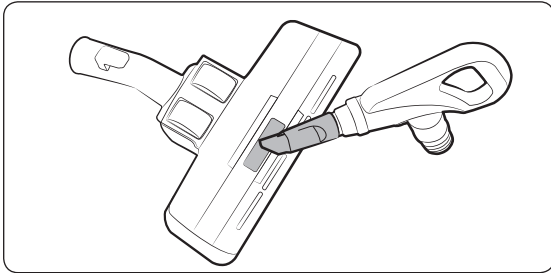


Циклон сүзгісін тазалау



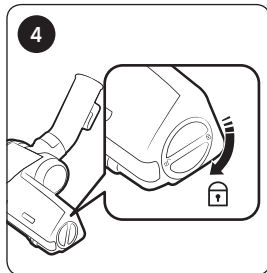
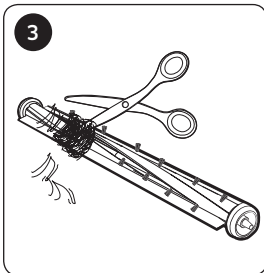
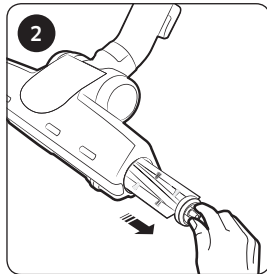
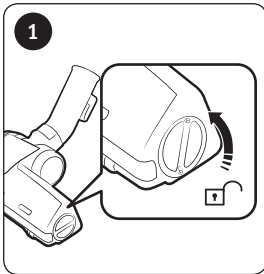
КҮТІМ КӨРСЕТУ

Шөткені тазалау



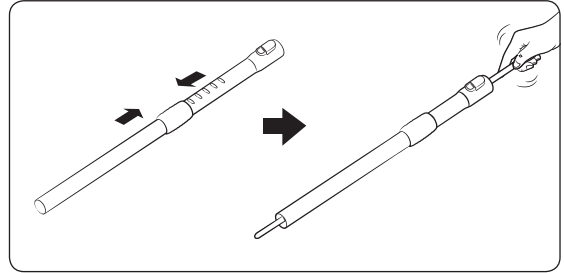
2-қадамды шөтке

* 2-қадам мен балкон шөткелерін тазалау әдісі бірдей.

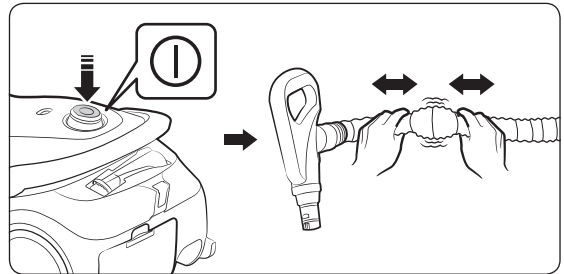


Қыл-қыбыр шөткесі

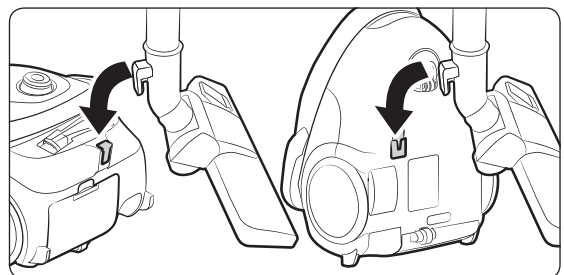
Түтікті тазалау



Түтікшені тазалау



Шаңсорғышты сақтап қою



Ескертпелер мен ескертулер

Қолдану барысында

ЕСКЕРТПЕ

- Өнім функциялары үлгі түріне байланысты әр түрлі болуы мүмкін.
- Шаң тазалайтын шөткені немесе сүйір құралды пайдаланғанда, шаңсорғышта діріл пайда болғанын сезінуіңіз мүмкін.
- Шаң қалтасын түсіп қалмау үшін қауіпсіздік құралы қосылғаннан кейін жұмыс барысында естілетін дыбыс өзгеруі мүмкін.
 - Шаң қалтасының астыңғы жағындағы дөңгелек түтік шаң төгіліп қалуға жол бермейді.
- Шаңсорғыш жұмыс істемеген кезде батареяларын ауыстырыңыз. Ақаулық орын алуын жалғастырса, уәкілетті дилерімізге хабарласыңыз. AA өлшемді 2 батареяны қолданыңыз.

АБАЙЛАҢЫЗ

- Ашаны розеткадан суырғанда, сымынан тартып емес, ашасынан ұстап суыру керек.
- Шаңсорғышты алып жүрген кезде қақпақ астындағы түймені басу арқылы корпус қақпағын ашып жібермегеніңізді тексеріңіз.
- Өнімді орнына қою үшін, корпус астындағы кішкентай саңылаудағы еденге арналған түтікшені тиісінше орналастырыңыз.

Тазалау және күтім көрсету

ЕСКЕРТПЕ

- Шығыс сүзгісін сумен жумаңыз.
- Шығыс сүзгісін жақсы күйде ұстау үшін, оны жылына бір рет ауыстырыңыз.



- Едендерге сызат түсірмеу үшін шөткенің күйін тексеріп, тозған болса ауыстырыңыз.
- Қосалқы сүзгілерді жергілікті Samsung қызмет агенттерінен алуға болады.
- Қуат сымын ұстап тұрып, Сымды орау түймесін басыңыз, себебі, сымды орау барысында босап кетсе, жарақат алуыңыз мүмкін.
- Қуат сымы дұрыс оралмаса, сымды қайта 2 ~ 3 м тартып шығарғаннан кейін Сымды орау түймесін қайта басыңыз.
- Шаң сору қарқының қуаты үздіксіз төмендесе, "Кіресін сүзгіні тазалау" бөлімін қарап, кіресін сүзгіні тазалаңыз.

АБАЙЛАҢЫЗ

- Шаң сору қарқыны үздіксіз төмендесе немесе шаңсорғыш қатты қызып кетсе, шығаберіс сүзгіні тазалаңыз.
- Кіресін сүзгіні теріс құрастырса, шаң сору қарқыны әжептәуір төмендеуі мүмкін.
- Түтіктегі бөгде заттарды ала алмасаңыз, жақын жердегі қызмет көрсету агентіне хабарласыңыз.
- Шаңсорғыш деформацияланып немесе өңсізденіп қалмау үшін көлеңке жерде сақтаңыз.
- Шаңсорғыштың батареяларын ауыстырған кезде, төмендегі нұсқауларды орындаңыз.
 - Батареяларды ешқашан бөлшектемеңіз немесе қайта зарядтамаңыз.
 - Батареяларды ешқашан қыздырмаңыз немесе отқа лақтырмаңыз.
 - (+), (-) полюстарын ауыстырмаңыз.
 - Батареяларды дұрыс тастаңыз.

Ақаулықты түзету

Белгісі	Тексерулер
Қозғалтқыш іске қосылмайды.	<ul style="list-style-type: none"> Сымды, қуат ашасын және розетканы тексеріңіз.
Ауа сору қарқыны біртіндеп төмендей бастады.	<ul style="list-style-type: none"> Зат кептеліп қалмағанын тексеріңіз, қажет болса алыңыз. Сүзгілерді тексеріңіз, қажет болса, осы нұсқаулықта көрсетілгендей тазалаңыз. <ul style="list-style-type: none"> – Сүзгілер жарамсыз күйде болса, оларды жаңа сүзгілерге ауыстырыңыз.
Сым толық оралмайды.	<ul style="list-style-type: none"> Сымды 2 - 3 м ұзын етіп шығарып, Сымды орау түймесін басыңыз.
Корпус қызып кетеді	<ul style="list-style-type: none"> Сүзгілерді тексеріңіз, қажет болса осы нұсқаулықта көрсетілгендей тазалаңыз.
Статикалық электрлік тоқ бөлінеді.	<ul style="list-style-type: none"> Сору қарқынын азайтыңыз. Бұл бөлменің ішіндегі ауа өте құрғақ болған кезде де байқалуы мүмкін. Ауаның ылғалдылығы қалыпты деңгейге келгенше бөлмені желдетіңіз.
Пайдалану кезінде, құрылғыны тоқтатыңыз.	<ul style="list-style-type: none"> Шаңсорғышта қызып кету кезінде моторды қорғайтын арнайы термостат бар. Шаңсорғыш кенеттен сөніп қалса, қосқышты өшіріңіз және шаңсорғышты токтан ажыратыңыз. Шаңсорғышты шаң сауытының толуы, бұғатталған түтікше, түтік немесе бітелген сүзгі тәрізді қызып кетудің ықтимал көзінің бар-жоғын тексеріңіз. Осы жағдайлар анықталса, оларды дұрыстап, шаңсорғышты пайдалануға дейін кемінде 30 минут күтіңіз.

Қазақша		Символ Кедендік одақтың 005/2011 техникалық регламентіне сәйкес қолданылады және осы өнімнің қаптамасын екінші рет пайдалануға арналмағанын және жоюға жататынын көрсетеді. Осы өнімнің қаптамасын азық-түлік өнімдерін сақтау үшін пайдалануға тыйым салынады.
		Символ қаптаманы жою мүмкіндігін көрсетеді. Символ сандық код және/немесе әріп белгілері түріндегі қаптама материалының белгісімен толықтырылуы мүмкін.

EAC SAMSUNG

Өндіруші: Самсунг Электроникс Ко., Лтд.
Корея Республикасы, Кёнги-до, Сувон қаласы, Энгтонг-гу, Самсунг-ро, Мэтан Донг, № 129 үй

Изготовитель: Самсунг Электроникс Ко., Лтд.
Республика Корея, Кёнги-до, город Сувон, Энгтонг-гу, Самсунг-ро, Мэтан Донг, дом № 129

Өндірушінің аты және мекен-жайы: Самсунг Электроникс Вьетнам
Бак Нинх провинциясы, Йен Фонг, Йен Транг, Йен Фонг 1

Наименование и адрес производителя: Самсунг Электроникс Вьетнам
Провинция Бак Нинх, Йен Фонг, Йен Транг, Йен Фонг 1

Вьетнамда жасалған

Сделано во Вьетнаме

Қазақстан Республикасында шағымдар мен ұсыныстар қабылдайтын мекеме:

“SAMSUNG ELECTRONICS CENTRAL EURASIA”
(САМСУНГ ЭЛЕКТРОНИКС ЦЕНТРАЛЬНАЯ ЕВРАЗИЯ)
ЖШС

Қазақстан Республикасы, 050059, Алматы қ., Медеу ауданы, Әл-Фараби д-лы, 36-үй, 3, 4-қабат

Организация, принимающая претензии и предложения в Казахстане:

ТОО “SAMSUNG ELECTRONICS CENTRAL EURASIA”
(САМСУНГ ЭЛЕКТРОНИКС ЦЕНТРАЛЬНАЯ ЕВРАЗИЯ)
Республика Казахстан, 050059, г. Алматы,
Медеуский район, пр. Аль-Фараби, д. 36, 3, 4 этажи

Changyutkich

Foydalanuvchi qo'llanmasi

SC15M25****, SC20M25**** seriyasi

- Ishga tushirishdan avval yo'riqnomani diqqat bilan o'qib chiqing.
- Uy ichida foydalanishga mo'ljallangan.



SAMSUNG

Mundarija

TAYYORGARLIK

Xavfsizlik ma'lumoti	3
Xavfsizlikka oid muhim yo'l-yo'riqlar	4

O'RNATISH

Qismlar nomi	10
Anjomlar	11

AMALLAR

Changyutkichni ishlatish	12
Korpusini ishlatish	12
Tutqichdan foydalanish	12
Cho'tka ishlatish	13

QAROV

Tozalash va texnik xizmat ko'rsatish	14
Chang qopi qachon bo'shatiladi	14
Kirish filtrini tozalash	14
Chang qopini tozalash	14
Chiqarish filtrini tozalash	15
Siklon filtrini tozalash	15
Cho'tkani tozalash	16
Quvurni tozalash	16
Shlangni tozalash	16
Changyutkichni saqlash	16

ILOVALAR

Qaydlar va ehtiyot choralari	17
Ishlatish paytida	17
Tozalash va texnik xizmat ko'rsatish	17
Nosozlikni bartaraf etish	18

Xavfsizlik ma'lumoti

- Jihozni ishga tushirishdan avval bu qo'llanmani diqqat bilan o'qib chiqing va ma'lumot olish uchun saqlab qo'ying.
- Quyidagi ishlatish yo'riqnomasi turli modellarni qamrab olgani sababli, sizdagi changyutkichning xarakteristikalari bu qo'llanmada tavsiflanganidan ozgina farq qilishi mumkin.

Ishlatilgan diqqat/ogohlantirish belgilari

OGOHLANTIRISH

O'lim yoki jiddiy jarohat xavfi borligini bildiradi.

DIQQAT

Jarohat olish yoki moddiy zarar xavfi borligini bildiradi.

Ishlatilgan boshqa belgilar

QAYD

Matnda qo'shimcha muhim ma'lumot berilganini bildiradi.

Xavfsizlikka oid muhim yo'l-yo'riqlar

Elektr jihozdandan foydalanayotganda ehtiyot bo'lish talab etiladi, jumladan:

OGOHLANTIRISH

Ushbu changyutgich faqat maishiy foydalanish uchun mo'ljallangan.

Changyutgichdan qurilish chiqindilar, axlat va lazerli printer tonerini tozalashdan foydalanish mumkin emas. Filterlarni doim toza holatda saqlang, ularda mayda chang zarralari yig'ilishiga yo'l qo'ymang.

Gilam tozalash vositalari yoki mayda chang zarralarini, masalan, unni faqat kichik miqdordagina tozalash lozim. Tozalashdan keyin changqopcha va filterlarni doim e'tibor bilan tozalab chiqing.

Changyutgichdan changqopcha yoki filterlarsiz foydalanish mumkin emas. Shuningdek, o'ta eski, zararlangan yoki shaklini yo'qotgan filterlarni ham ishlatish ta'qiqlanadi. Filterni ko'rsatmaga rioya etgan holda har doim to'g'ri o'rnating. Sanab o'tilgan talablarni bajarmaslik qurilma ichki qismlarining zararlanishiga va kafolat xizmatining bekor qilinishiga olib kelishi mumkin. Miktofilterni yuvib bo'lgandan keyin uni hech qachon buramang. Bunday qilish uning shaklini yo'qotishi yoki zararlanishiga olib kelishi mumkin. Agar filter shaklini yo'qotgan yoki zararlangan bo'lsa, uni yangisiga almashtiring. (Agar ushbu talablarga rioya etilmasa, chang va chiqindi motor ichiga tushadi)

Kontakt yuzalar va o'rnatish qismida bo'shliqlar qoldirmasdan filterni to'g'ri o'rnating. (Agar ushbu talablarga rioya etilmasa, chang va chiqindi motor ichiga tushadi)

Umumiy

- Barcha yo'l-yo'riqlarni diqqat bilan o'qing. Jihozni yoqishdan oldin, sizdagi elektr ta'minoti kuchlanishining changyutkich tagidagi tasnif taxtachasida ko'rsatilgan kuchlanishga mos kelishiga amin bo'ling.

- Bu qurilmadan jismoniy, sezgi yoki aqliy qobiliyati cheklangan yoki bilimi va tajribasi yetarli bo'lmagan shaxslar (jumladan bolalar) foydalanishlari mumkin emas. Ularning xavfsizligi uchun javobgar shaxs tomonidan ushbu qurilmadan foydalanish to'g'risida ko'rsatma bergan yoki nazorat qilib turgan hollar bundan mustasno. Bolalar nazorat ostida bo'lmasa, bu jihozni tozalashi yoki profilaktika qilishlari mumkin emas.
- Bolalar bu jihoz bilan o'ynamasliklarini nazorat qilib turish kerak. Changyutkich hech qachon nazoratsiz holda ishlab turmasin.

Elektr tokiga oid masalalar

- Changyutkichni rozetkadan sug'urishdan oldin uning korpusidagi tugmadan o'chiring. Chang qopini bo'shatishdan oldin vilkani rozetkadan sug'uring. Zarar yetmasligi uchun rozetkaning o'zini ushlab torting, shnuridan tortmang.
- Jihozni tozalash yoki texnik xizmat ko'rsatishdan oldin uni rozetkadan sug'urish kerak.
- Vilkani rozetkaga suqishdan oldin Min. holatiga surib qo'ying.
- Uzaytirgichdan foydalanishni maslahat bermaymiz.
- Tok urishi yoki yong'in chiqishining oldini oling.
 - Tok shnuriga shikast yetkazmang.
 - Tok shnurini qattiq tortmang, vilkaga ho'l qo'lingiz bilan tegmang.
 - Mahalliy kuchlanishdan boshqacha tok manbasidan foydalanmang. Bir vaqtning o'zida bir nechta qurilmaga tok berish uchun uchtalik quvvat ta'minotidan foydalanmang.
 - Tok shnurini polga tashlab qo'ymang.
 - Shikastlangan vilka, shnur yoki bo'shab qolgan rozetkadan foydalanmang.
 - Vilkani rozetkaga suqish yoki sug'urishdan oldin jihozni o'chirib qo'ying va vilkaning tishlariga barmog'ingiz tegib ketmasin.
 - Changyutkichni qismlarga ajratmang yoki o'zgartirmang. Tok shnuri shikastlangan bo'lsa, uni malakali usta tomonidan almashtirish maqsadida ishlab chiqaruvchiga yoki xizmat ko'rsatish vakiliga murojaat qiling.

- Vilkaning tishlari va kontaktlarini chang va yot jismlardan tozalang.
- Ishlatilmayotganida tokdan sug'urib qo'ying. Tokdan sug'urishdan oldin uni tugmasidan o'chiring.
- Agar elektr kabeli shikastlangan bo'lsa, xatarning oldini olish uchun u ishlab chiqaruvchi, uning xizmat ko'rsatish agenti yoki malakali shaxslar tomonidan almashtirilishi kerak.

Ishlatish paytida

- Changyutkichni shlangidan ko'tarmang. Changyutkichni ko'tarish yoki tashish uchun undagi tutqichni ushlang.
- Ishlatilmayotganida tokdan sug'urib qo'ying. Tokdan sug'urishdan oldin uni tugmasidan o'chiring.
- Uydan tashqarida, ho'l gilamcha yoki yuzalarda ishlatmang.
- Gilam yoki pol ho'l bo'lganida, changyutkichni ishlatmang.
- Bu mahsulot uy ichida ishlatish uchun mo'ljallangan, shuning uchun uni tashqarida ishlatmang.
 - Noto'g'ri ishlashi yoki shikastlanishi mumkin.
 - * Tashqarini tozalash : Tosh, sement
 - * Bilyardxonona : Bo'r kukuni
 - * Kasalxonaning aseptik xonasi
- Changyutkichdan suyuqlik (masalan, suv), tig', to'g'nag'ich yoki kulni tortib olishda foydalanmang.
 - Noto'g'ri ishlashi yoki shikastlanishi mumkin.
- Changyutkichni ishlatayotganda, bolalar teginmasin.
 - Korpusi qizib ketgan bo'lsa, bolalar kuyib qolishi mumkin.
- Korpus ustiga chiqmang yoki boshqa jismoniy ta'sir o'tkazmang.
 - Natijada jarohat yetkazishi yoki shikastlanishi mumkin.
- Changyutkichni gugurt donalari, cho'g' yoki sigareta qoldiqlarini tortib olish uchun ishlatmang. Changyutkichni plita va boshqa issiqlik manbalaridan uzoqda tuting. Issiqlik natijasida jihozning plastik qismlarining shakli o'zgarishi va rangi o'chishi mumkin.

-
- Changyutkich bilan qattiq, o'tkir jismlarni tortib olmang, ular ichki qismlarga zarar yetkazishi mumkin.
 - So'rish yoki chiqarish portini to'sib qo'ymang.
 - Changyutkichni chang qopi va filtrlari joylashtirilmagan holda ishlatmang.
 - Yeyilib ketgan, buzilgan yoki shikastlangan filtrlarni ishlatmang, filtr bilan qopqoq filtr orasidan bo'shliq qoldirmasdan joylashtiring.
 - Aks holda motorga chang va mayda-chuyda narsalar motorga kirishi mumkin.
 - Agar changyutkich to'g'ri ishlamayotgan bo'lsa, uni tokdan o'chirib, xizmat ko'rsatish bo'yicha vakolatli agentga murojaat qiling.
 - Agar gaz sizib chiqayotgan bo'lsa yoki changni yo'qotgich kabi yonuvchan moddalar sepilgan bo'lsa, rozetkaga teginmang va xonani shamollatish uchun derazalarni ochib tashlang.
 - Portlashi yoki yong'in chiqishi mumkin.
 - Bu changyutkichdan qurilish chiqindilari, qiyqimlar, lazerli printer tonerini tozalashda foydalanmang. Filtrlarda mayda zarrali chang yig'ilmasligi uchun ularni muntazam ravishda tozalab turing.
 - Gilamni tozalovchi yoki xo'shbo'ylatuvchi quruq vositalar, kukunlar va un kabi mayda changni faqat juda kam miqdorda bo'lsa changyutkichda tozalash kerak.
 - Zinalarni tozalashda ehtiyot bo'ling.
 - Suvni tortib olish uchun ishlatmang.
 - Tozalash maqsadida suvga botirmang.
 - Shlangni muntazam ravishda tekshirib turish kerak va shikastlangan bo'lsa, ishlatmaslik kerak.
 - Shnurni g'altagiga yig'ayotganda vilkani ushlab turing. Yig'ayotganda vilka sapchib ketmasin.

Tozalash va texnik xizmat ko'rsatish

- Saqlanadigan bo'lmasiga cho'tka solgan holda changyutkichni ko'tarmang yoki tashimang.
- Korpusini tozalash uchun quruq latta yoki sochiqdan foydalaning, changyutkichni tozalashdan oldin uni tokdan sug'uring. Tozalash uchun ustiga suv sepmang yoki tez uchib ketuvchi (benzol, suyultirgich yoki spirtli ichimlik) yoki yonuvchan sepiladigan moddalar (changni yo'qotgich kabi) ishlatmang.
 - Jihaz ichiga suv yoki boshqa suyuqlik kirib, noto'g'ri ishlashiga olib kelsa, uni o'chirib, rozetkadan sug'uring va xizmat ko'rsatish vakiliga murojaat qiling.
- Changyutkichning yuviladigan qismlarini tozalash uchun ishqorli yoki sanoatda ishlatiladigan yuvish vositalari, havoni xushbo'yatgichlar yoki (sirka) kislota ishlatmang. (Quyidagi jadvalga qarang.)
 - Natijada plastik qismlariga zarar yetishi, shakli o'zgarishi yoki rangi o'chishi mumkin.

Ishlatiladigan yuvish vositasi	Neytral yuvish vositasi	Oshxonani tozalash moddasi
Ishlatilmaydigan yuvish vositasi	Ishqorli yuvish vositasi	Oqartirgich, mog'orni yo'qotish moddasi va hokazo
	Kislotali yuvish vositasi	Parafin, emulgator va hokazo
	Sanoatda ishlatiladigan yuvish vositasi	NV-I, PB-I, opti, spirt, atseton, benzol, suyultirgich va hokazo
	Havoni xushbo'yatgich	Havoni xushbo'yatgich (sepkich)
	Moy	Hayvon yog'i yoki o'simlik moyi
	va hokazo	Ovqatda ishlatiladigan sirka kislotali, sirka, kristall sirka kislotali va hokazo

- Shlang bo'laklari ustidan bosib turmang. Shlang ustiga og'irlik qo'ymang.

⚠️ DIQQAT**Ishlatish paytida**

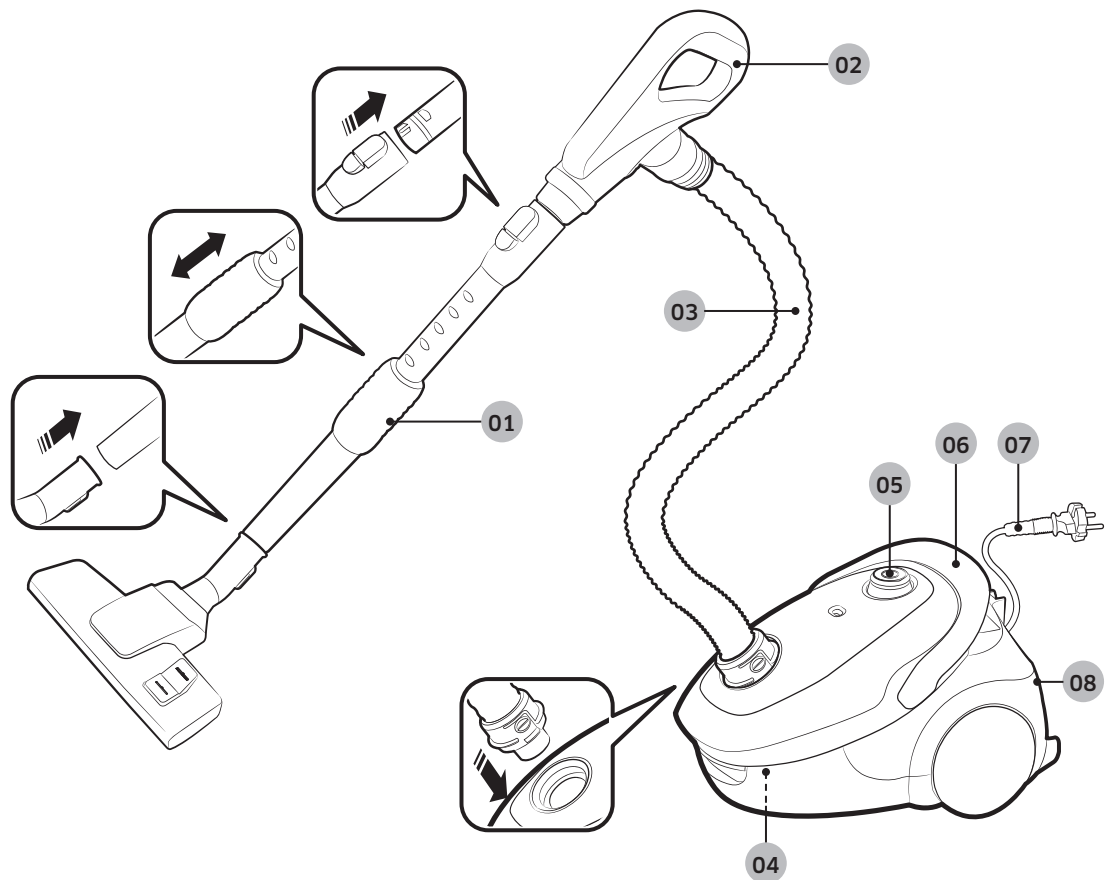
- Quvurni mo'ljallangan maqsaddan boshqa joyda ishlatmang.
 - Natijada jarohat yetkazishi yoki shikastlanishi mumkin.
- Changyutkichni ishlatayotganda, jihozning korpus qopqog'ini ko'tarsangiz, xavfsizlik qurilmasi ishga tushadi va ishlash tovushi o'zgarishi mumkin.
 - Changyutkichni ishlatayotganda, jihozning korpus qopqog'ini ko'tarsangiz, ishlash tovushi o'zgargani bilan, chang qopining tagidagi dumaloq naycha changning to'kilishiga yo'l qo'ymaydi.
- Quvvat shnurini sariq belgidan uyog'iga tortmang, joyiga yig'ayotganda esa bir qo'llab ushlab turing.
 - Agar sariq belgidan uyog'ida tortsangiz, quvvat shnuri shikastlanishi mumkin. Agar joyiga yig'ayotganda ushlab turmasangiz, u nazoratni yo'qotib, atrofdagi odamlar yoki buyumlarni shikastlashi mumkin.
- Changyutkichdan noodatiy tovush, hid yoki tutun chiqsa, uni darhol rozetkadan sug'urib, xizmat ko'rsatish vakiliga murojaat qiling.
 - Yong'in chiqishi yoki tok urishi mumkin.
- Changyutkichni isitish jihozlari (plita kabi), yonuvchan sepiluvchi moddalar yoki o't oluvchi materiallar yaqinida ishlatmang.
 - Yong'in chiqishi yoki jihozning shakli buzilishi mumkin.
- Yuqori samaradorlikda ishlashi uchun chang qopi to'lmasidan oldin bo'shatib turing.

Tozalash va texnik xizmat ko'rsatish

- Changyutkichni uzoq vaqt ishlatmaydigan bo'lsangiz, uni tokdan sug'urib qo'ying.
 - Aks holda tok urishi yoki yong'in keltirib chiqarishi mumkin.

Qismlar nomi

Modelga bog'liq ravishda mahsulot ko'rinishi farqlanishi mumkin.



- 01 Quvur
- 02 Tutqich
- 03 Shlang
- 04 Chang qopi
- 05 Quvvat tugmasi

- 06 Shnurni yig'ish tugmasi / Tashish tutqichi
- 07 Quvvat shnuri
- 08 Chiqarish filtri

Anjomlar

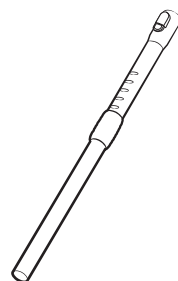
Modelga qarab anjomlar turlicha bo'lishi mumkin.



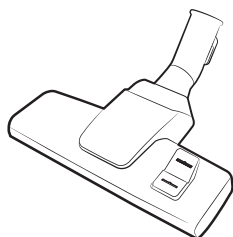
Shlang



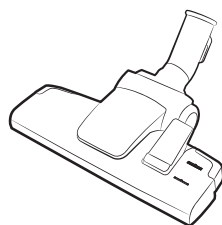
Shlang



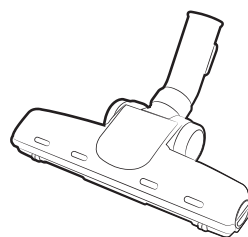
Quvur



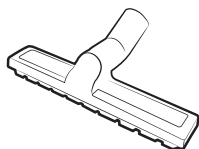
2 bosqichli cho'tka



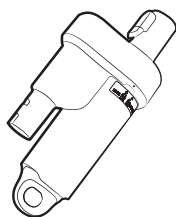
2 bosqichli cho'tka



Jun cho'tkasi



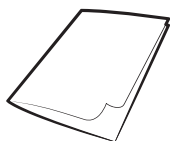
Dahliz cho'tkasi



EzClean Cyclone



2 tasi 1 da anjom



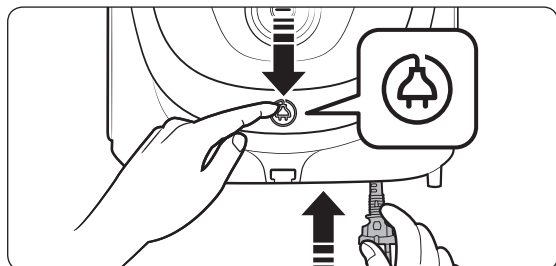
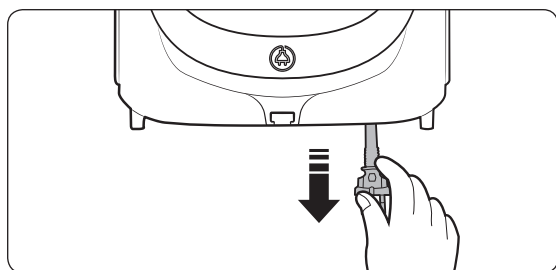
Foydalanuvchi
qo'llanmasi

Changyutkichni ishlatish

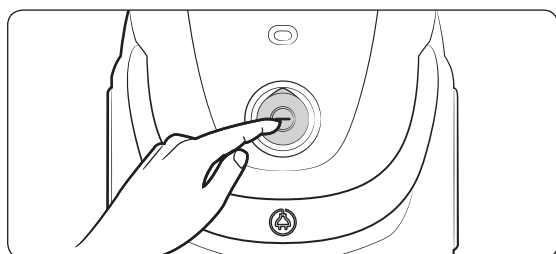
Modelga qarab so'rish boshqaruvi turlicha bo'lishi mumkin.

Korpusini ishlatish

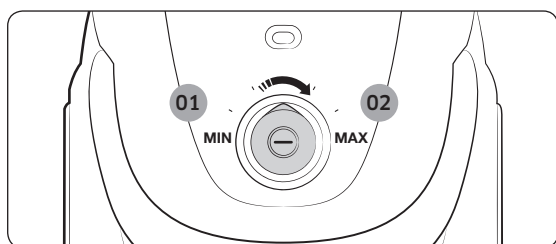
Quvvat shnuri



Yoqish/O'chirish

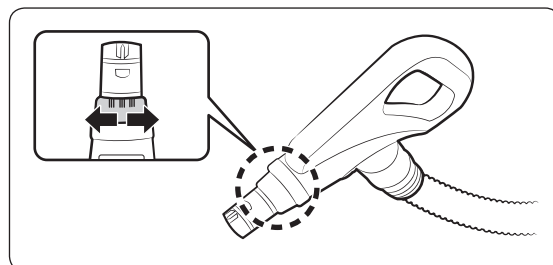


So'rish



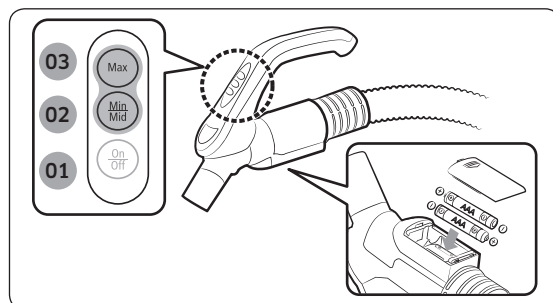
- 01 Kam quvvat
- 02 Yuqori quvvat

Tutqichdan foydalanish



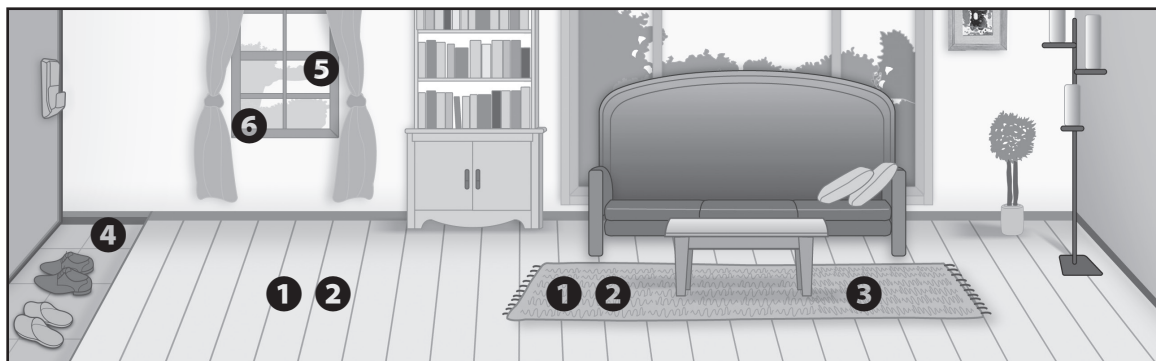
QAYD

- Matolarda ishlatishda so'rishni kamaytirish uchun dumaloq kontrollerni aylantiring.
- Tutqichlar jihozning quvvatini boshqarmaydi.

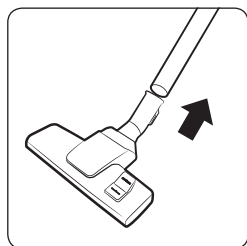


- 01 Quvvatni YOQISH/O'CHIRISH
- 02 Minimum / O'rtacha so'rish quvvati
- 03 Maksimum so'rish quvvati

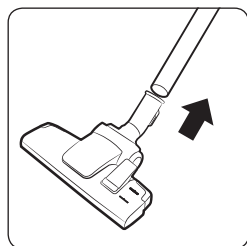
Cho'tka ishlatish



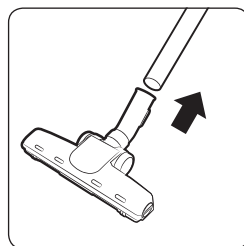
Cho'tkalar qayerda ishlatiladi



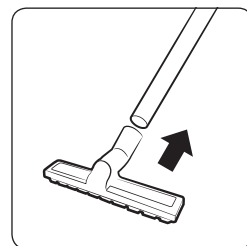
1 2 bosqichli cho'tka





2 2 bosqichli cho'tka

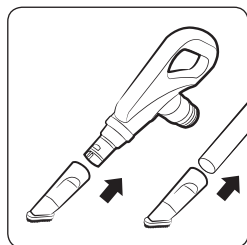


3 Jun cho'tkasi

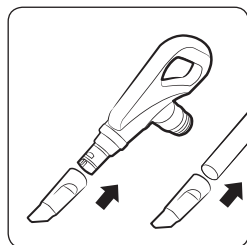


4 Dahliz cho'tkasi

*  Pol
 Gilam



5 Chang cho'tkasi

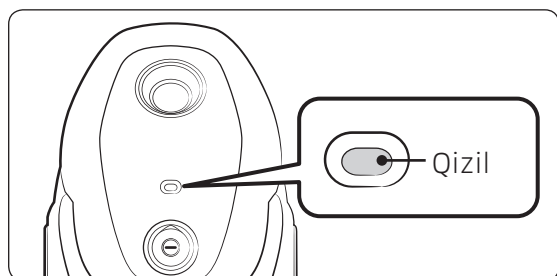


6 Tirqish asbobi

Tozalash va texnik xizmat ko'rsatish

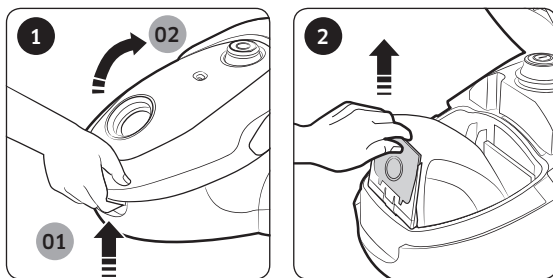
Changyutkichni tozalashdan oldin tokdan sug'urish kerak.

Chang qopi qachon bo'shatiladi

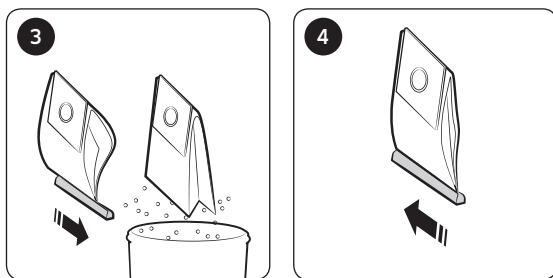
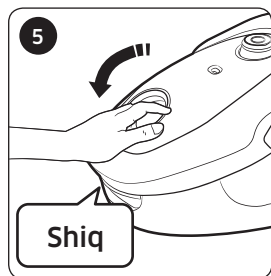
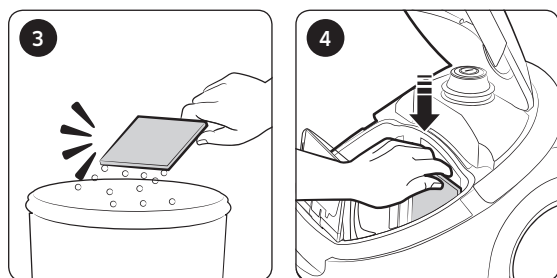
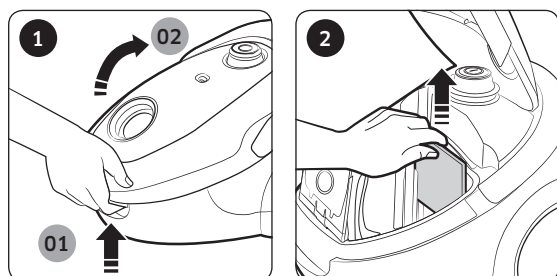


Chang qopini tozalash

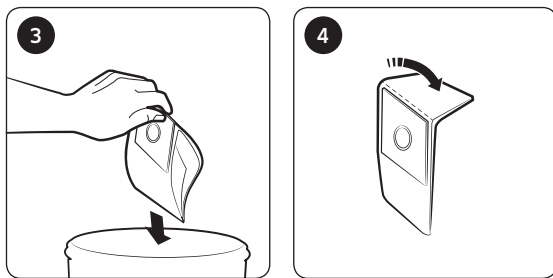
Chang qopida chang ko'payib ketsa, uni tozalang yoki almashtiring.



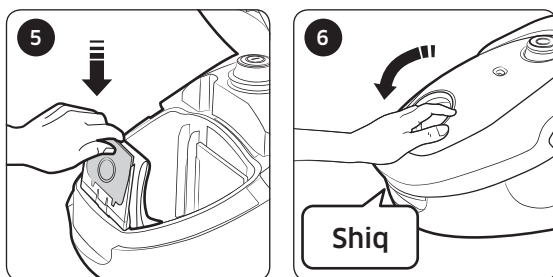
Kirish filtrini tozalash



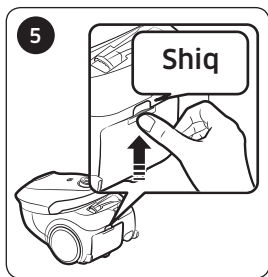
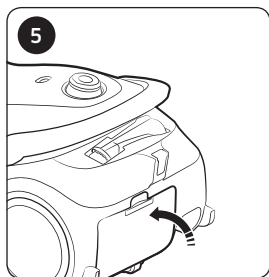
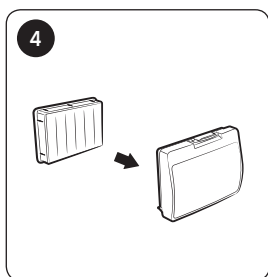
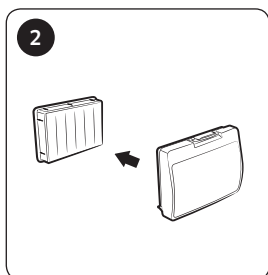
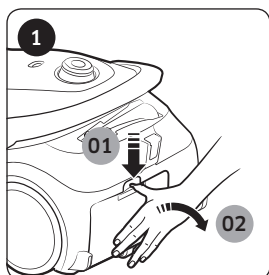
Matoli qop



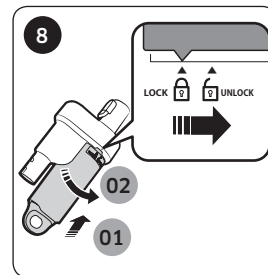
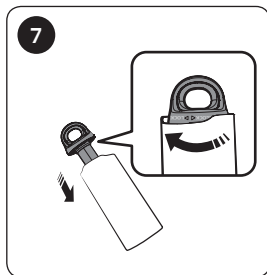
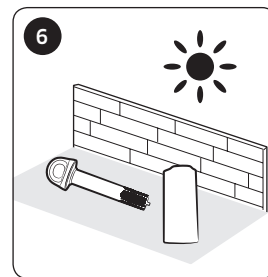
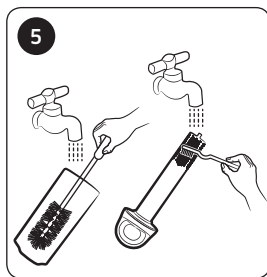
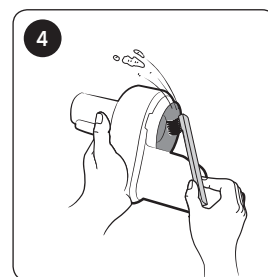
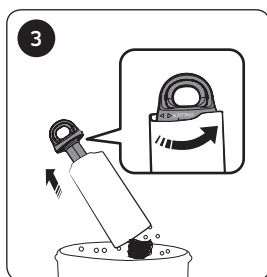
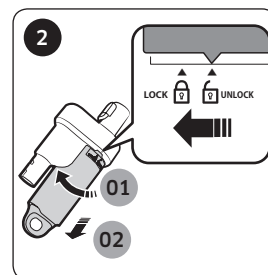
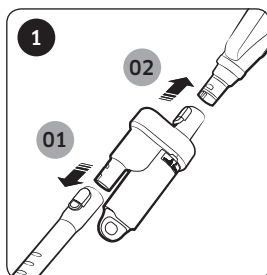
Qog'oz qop



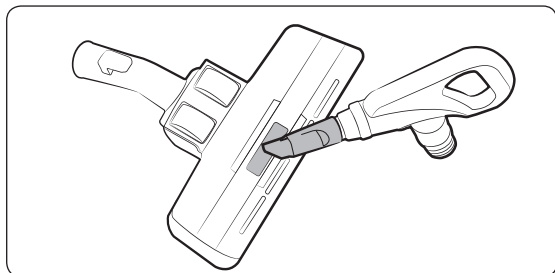
Chiqarish filtrini tozalash



Siklon filtrini tozalash

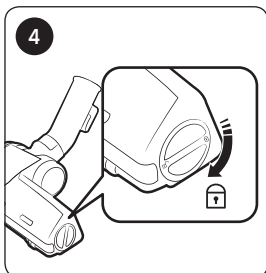
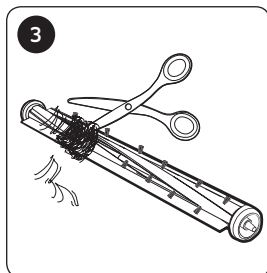
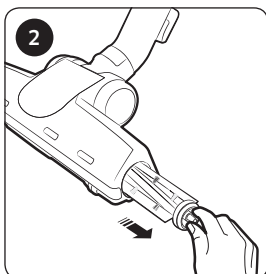
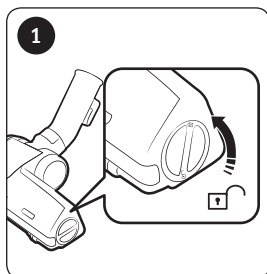


Cho'tkani tozalash



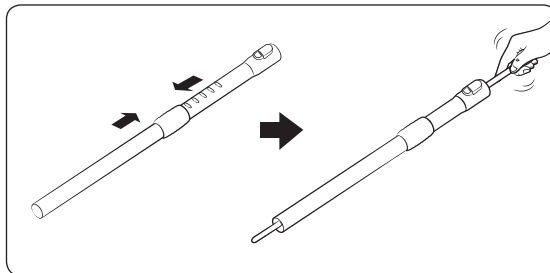
2 bosqichli cho'tka

* 2 bosqichli va Dahliz cho'tkasini tozalash usuli bir xil.

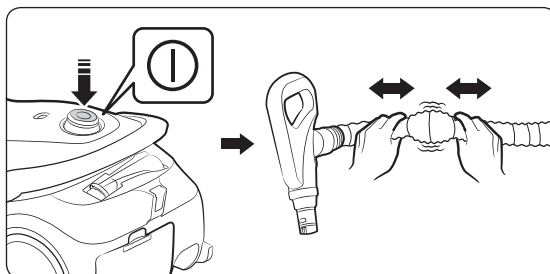


Jun cho'tkasi

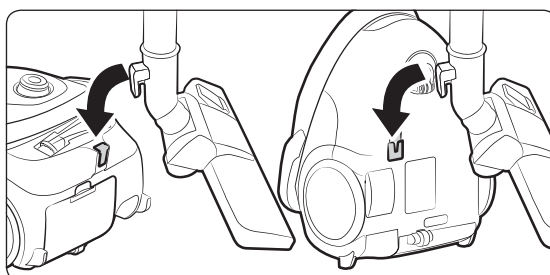
Quvurni tozalash



Shlangni tozalash



Changyutkichni saqlash



Qaydlar va ehtiyot choralari

Ishlatish paytida

QAYD

- Modeliga qarab, jihoz xususiyatlari farq qilishi mumkin.
- Chang cho'tkasi yoki tirqish asbobini ishlatsangiz, changyutkichning tebranishini sezishingiz mumkin.
- Chang qopi tushib ketmasligi uchun xavfsizlik qurilmasi ishga tushganida, ishlash tovushi o'zgarishi mumkin.
 - Chang qopi tubidagi dumaloq naycha changning to'kilishiga yo'l qo'ymaydi.
- Changyutkich ishlamas, batareyalarini almashtiring. Muammo hal bo'lmasa, vakolatli diler bilan bog'laning. AA o'lchamli 2 ta batareya ishlating.

DIQQAT

- Vilkani rozetkadan sug'urayotganda shnurni emas, vilkaning o'zini ushlang.
- Changyutkichni ko'tarib ketayotganda, qopqog ostidagi tugmani bosish orqali korpus qopqog'ini ochib yubormang.
- Jihozni saqlash uchun pol uchligini korpusning tagidagi kichik bo'shliqqa joylashtiring.

Tozalash va texnik xizmat ko'rsatish

QAYD

- Chiqarish filtrini suv bilan yuvmang.
- Chiqarish filtri samarali ishlashi uchun har yili almashtiring.
- Pol qirilmasligi uchun cho'tka holatini tekshirib turing, agar yeyilgan bo'lsa, almashtiring.

- Almashtirish filtrlarini mahalliy Samsung xizmat ko'rsatish vakilidan olish mumkin.
- Quvvat shnurini ushlab turib, shnurni yig'ish tugmasini bosib, chunki yig'ilayotganida shnur bo'sh qolsa, sizga jarohat yetkazishi mumkin.
- Quvvat shnuri yaxshi yig'ilmayotgan bo'lsa, shnurni 2 ~ 3 metr tortib chiqarib, yana shnurni yig'ish tugmasini bosib.
- Agar so'rish quvvati sezilarli tarzda kuchsizlansa, "Kirish filtrini tozalash" bo'limiga rioya qilgan holda ichki filtrni tozalang.

DIQQAT

- So'rish quvvati kamaysa yoki changyutkich haddan tashqari qizib ketsa, chiqarish filtrini tozalang.
- Kirish filtri joyiga noto'g'ri joylashtirilgan bo'lsa, so'rish quvvati sezilarli ravishda kamayadi.
- Shlangdan yot jismlarni olib tashlay olmasangiz, yaqinroqdagi xizmat ko'rsatish vakiliga murojaat qiling.
- Changyutkichning shakli yoki rangi o'zgarimasligi uchun soya joyda saqlang.
- Changyutkich batareyalarini almashtirishda quyidagi ko'rsatmalarga amal qiling.
 - Batareyalarni qismga ajratmang yoki zaryadlamang.
 - Batareyalarni isitmang yoki olovga tashlamang.
 - Qutblarini (+) (-) almashtirib qo'ymang.
 - Batareyalarni tegishli tarzda chiqitga chiqaring.

Nosozlikni bartaraf etish

Alomati	Tekshirish ro'yxati
Motor ishga tushmayapti.	<ul style="list-style-type: none">• Kabelni, vilka va rozetkani tekshiring.
So'rish quvvati kamayib bormoqda.	<ul style="list-style-type: none">• Biron narsa tiqilib qolgan bo'lsa, olib tashlang.• Filtrlarni tekshiring, zarur bo'lsa, bu qo'llanmada ko'rsatilgan tarzda tozalang.<ul style="list-style-type: none">- Filtrlar yomon holatda bo'lsa, yangisiga almashtiring.
Shnur oxirigacha yig'ilmayapti.	<ul style="list-style-type: none">• Quvvat shnurini 2-3 metrga tortib chiqaring, keyin shnurni yig'ish tugmasini bosing.
Korpus qizib ketmoqda	<ul style="list-style-type: none">• Filtrlarni tekshiring, zarur bo'lsa, bu qo'llanmada ko'rsatilgan tarzda tozalang.
Statik elektr o'tkazib yubormoqda.	<ul style="list-style-type: none">• So'rish quvvatini pasaytiring.• Xonadagi havo o'ta quruq bo'lganida ham shunaqa bo'lishi mumkin. Namlik me'yoriga kelishi uchun xonani shamollating.
Ishlatish paytida blok to'xtaydi.	<ul style="list-style-type: none">• Changyutkichda motorni qizib ketishdan himoyalaydigan maxsus termostat bor. Agar changyutkich kutilmagan o'chib qolsa, uni o'chirib, tokdan sug'urib qo'ying. Changyutkichni qizdirib yuborayotgan sababni tekshiring, masalan, chang idishi to'lib ketgani, tiqilib qolgan shlang yoki quvur yoki tiqilib qolgan filtr. Shunday holatlar aniqlansa, ularni tuzatib, 30 daqiqa kutib turgandan keyingina changyutkichni ishlating.

Ishlab chiqaruvchi:

Samsung Electronics Co. Ltd. (Metan Dong) 129, Samsoung-ro, Engtong-gu, Suvon shahri,
Kyongi-do, Koreya Respublikasi

Fabrika manzili:

MCHJ "Samsung Electonic Vietnam", Vietnam shahri, Bak Ninh viloyati, Yen Fong tumani, Komunna Yen Trang, Yen Fong # 1 Sanoat zonasi.

Ishlab chiqish davlati:

Vietnam.

Qaydlar

SAMSUNG



DJ68-00759A-00