

**Приручи
уборку!**



**Ручной пылесос
КТ-5119**

Если у вас возникнут трудности с использованием нашей техники, перед обращением в магазин просим позвонить на горячую линию Kitfort:

8-800-775-56-87

(пн-пт с 9:30 до 17:30 по московскому времени)

info@kitfort.ru

Мы расскажем про особенности работы прибора и проконсультируем по любым другим вопросам

Содержание

Общие сведения.....	4
Комплектация	4
Устройство пылесоса	5
Подготовка к работе и использование.....	5
Чистка и обслуживание	8
Уход и хранение.....	10
Устранение неполадок	10
Технические характеристики	12
Меры предосторожности.....	13

Общие сведения

Ручной беспроводной пылесос КТ-5119 — это портативное и компактное устройство, которое легко справится с пылью и мусором, а также с небольшим количеством жидкости. Благодаря работе от аккумулятора пылесос имеет неограниченный радиус действия: от любого уголка квартиры до машины или беседки в саду. Небольшие габариты и малый вес пылесоса делают процесс уборки простым и удобным. Пылесос может засасывать жидкости, поэтому случайно пролитый напиток перестанет быть проблемой.

Пылесос оборудован эффективной системой фильтрации. Самый тяжелый мусор попадает в пылесборник, достигает стенок фильтра грубой очистки и падает на дно пылесборника из-за собственного веса, не блокируя фильтры тонкой и грубой очистки. Пластиковый фильтр грубой очистки предназначен для отсеивания более легких частиц мусора. Благодаря фильтру грубой очистки эти частицы не попадают на фильтр тонкой очистки и не блокируют его. Фильтр грубой очистки имеет одно большое отверстие, направленное вверх, чтобы при всасывании жидкости она не могла достигнуть фильтра тонкой очистки. Фильтр тонкой очистки служит последним уровнем фильтрации перед турбиной пылесоса. Он останавливает мельчайшие частички пыли, чтобы они не попали внутрь пылесоса. Фильтр тонкой очистки состоит из целлюлозы и имеет по всей площади поверхности мельчайшие отверстия для всасывания воздуха турбиной пылесоса.

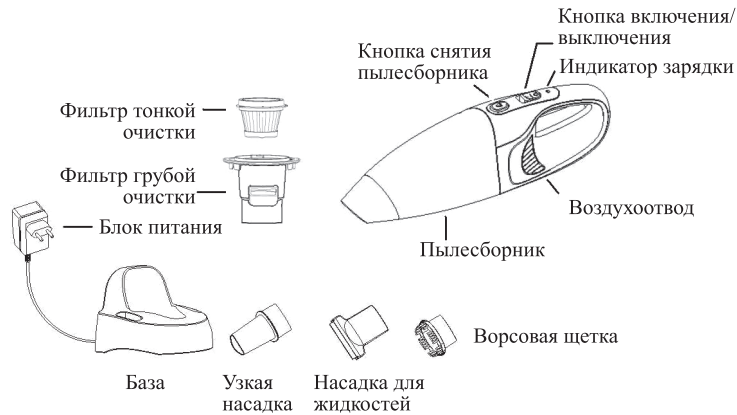
Пылесос комплектуется 3 насадками и базой с блоком питания. Узкая насадка поможет вам вычистить труднодоступные места и щели. Ворсовая щетка необходима для очистки поверхностей от шерсти, а также ей удобно убирать решетчатые поверхности. Насадка для жидкостей поможет собрать пролитую жидкость. На базе можно заряжать и хранить пылесос, а также хранить на ней неиспользуемые насадки. Уровень издаваемого шума не вызывает дискомфорта. КТ-5119 станет вашим главным помощником в уборке, который поможет навести чистоту на всех горизонтальных и вертикальных поверхностях.

Комплектация

1. Ручной пылесос с установленными фильтрами и пылесборником — 1 шт.
2. База с блоком питания — 1 шт.
3. Узкая насадка — 1 шт.
4. Ворсовая щетка — 1 шт.
5. Насадка для жидкостей — 1 шт.
6. Руководство по эксплуатации — 1 шт.
7. Коллекционный магнит — 1 шт.*

*опционально

Устройство пылесоса

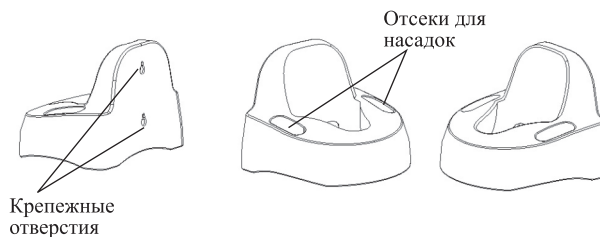


Подготовка к работе и использование

Установка базы

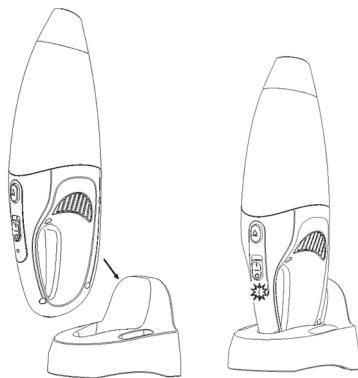
Установите базу на ровную сухую устойчивую горизонтальную поверхность. При желании базу можно зафиксировать на стене. Для этого у базы на задней части есть специальные крепежные отверстия. Расстояние между отверстиями 5,5 см. Чтобы не ошибиться с расстоянием между крепежами, можно воспользоваться лайфхаком. Возьмите лист бумаги и приложите его к задней части корпуса базы, где расположены отверстия для креплений. Проткните отверстия карандашом. Затем этот лист приложите к стене. В тех местах, где вы проткнули лист, будут находиться крепежные отверстия базы. Разметьте эти отверстия на стене и установите там крепежные шурупы (в комплект не входят). Вместо бумаги можно использовать бумажный скотч, тогда в момент разметки вам не нужно будет ничего держать, вы сможете просто приклеить скотч с отверстиями на стену.

На базе есть специальные отсеки для хранения двух насадок. Так насадки не потеряются и не будут занимать дополнительное место.



Зарядка аккумулятора

Перед первым включением зарядите ручной пылесос. Подключите блок питания к сети. Убедитесь, что пылесос выключен. Переверните пылесос и установите его на базу ручкой вниз, как показано на рисунке, чтобы гнездо на пылесосе попало в штекер блока питания на базе. Индикатор на корпусе пылесоса начнет медленно мигать красным светом несколько секунд, а затем загорится непрерывным красным светом. Когда индикатор начнет гореть постоянным зеленым светом — зарядка завершена.



Пылесос можно заряжать без базы, вставив напрямую штекер блока питания в гнездо пылесоса. Для этого нужно извлечь штекер блока питания из базы. Переверните базу. Возьмите отвертку и подцепите защелки крышки-фиксатора, которая находится посередине. Снимите крышку-фиксатор и вытащите штекер блока питания. Подсоедините штекер блока питания напрямую в гнездо пылесоса.

Обычное время зарядки аккумулятора составляет 4–5 часов. Вы можете заряжать аккумулятор с любым уровнем разряженности. Перед зарядкой не требуется предварительной полной разрядки аккумулятора.

Отключайте блок питания от сети, если вы не используете его длительное время, а также когда зарядка аккумулятора завершена.

Если аккумулятор разряжен, пылесос будет включаться на несколько секунд и сразу выключаться или не включаться вовсе. В этом случае установите пылесос на базу для зарядки.

Внимание! Не храните пылесос с полностью разряженным аккумулятором, так как аккумулятор может испортиться. В результате хранения аккумулятора в разряженном состоянии может значительно уменьшится емкость аккумулятора и, как следствие, время работы пылесоса. В крайних случаях аккумулятор может полностью выйти из строя и перестать заряжаться.

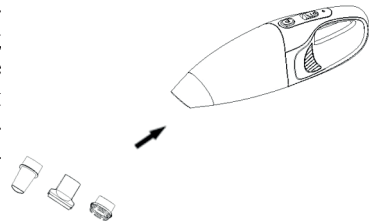
Внимание! Запрещается заряжать аккумулятор при температуре ниже 5 °С. Температура окружающей среды не должна превышать 50 °С.

Установка насадок

Вы можете использовать пылесос без насадок — для всасывания рассыпанных крошек, песка, круп, пыли с гладких поверхностей. При установке насадок процесс уборки упростится.

Для того чтобы вычистить узкие труднодоступные места вы можете воспользоваться узкой насадкой. Если вам нужно собрать шерсть с мебели или вычесать волосы с ворсистого ковра, вы можете воспользоваться ворсовой щеткой. Для уборки пролитой жидкости воспользуйтесь насадкой для жидкостей.

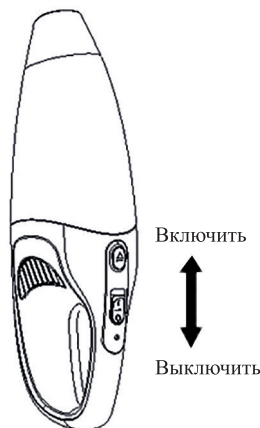
Вставьте подходящую насадку во всасывающее отверстие пылесборника так, чтобы конец насадки был направлен скосом вниз. На насадке для жидкостей верхняя часть подписана. Насадки ничем не фиксируются, а просто плотно вставляются, поэтому для их отсоединения нужно приложить немного усилия.



Использование

Проверьте, что фильтры и пылесборник установлены правильно. Всасывающее отверстие должно быть открытым и свободным от мусора. В противном случае двигатель будет перегреваться и может выйти из строя.

Включите пылесос, переведя кнопку включения/выключения в положение «I», и приступайте к уборке. Для выключения пылесоса переведите кнопку включения/выключения в положение «O».



При уборке пылесосом пролившейся жидкости обязательно установите насадку для жидкости, которая поможет собрать даже маленькие капли. При этом строго следите за собранным объемом, чтобы уровень не доходил до фильтра грубой очистки (не более 120 мл). В противном случае жидкость начнет выливаться обратно или попадет на фильтр тонкой очистки. Также не стоит сильно наклонять или переворачивать пылесос, чтобы собранная в пылесборнике жидкость не вылилась обратно или не попала на фильтр тонкой очистки и в мотор.

Чистка и обслуживание

Корпус пылесоса очищайте мягкой влажной, а затем сухой тканью. Не используйте абразивные моющие средства.

Внимание! Не погружайте корпус пылесоса в воду или под струю воды.

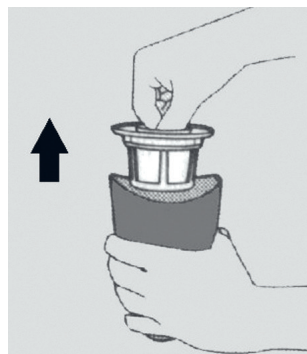
Очистка пылесборника и фильтров

Разбирать пылесос лучше над мусорным ведром, чтобы скопившийся в пылесборнике мусор не высыпался на чистую поверхность.

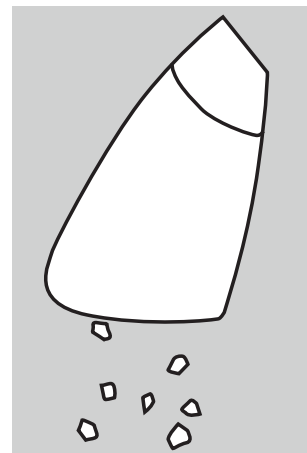
1. Нажмите на кнопку снятия пылесборника и потяните его в сторону от моторного блока.



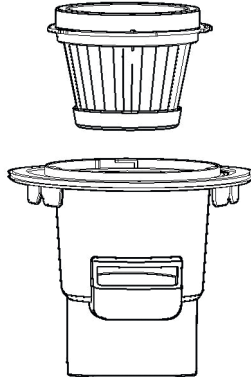
2. Извлеките блок фильтров, для этого возьмитесь за ручку (пластиковую перемычку) на блоке фильтров и потяните его вверх.



3. Высыпьте мусор из пылесборника в мусорное ведро.



4. Разберите блок фильтров. Для этого возьмитесь за ручку фильтра тонкой очистки и поверните его против часовой стрелки до упора. Затем потяните фильтр тонкой очистки вверх.

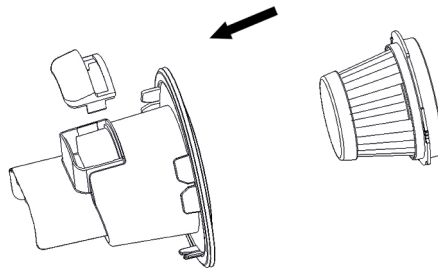


5. Очистите все фильтры и пылесборник, стряхнув с них пыль и мусор. При необходимости промойте фильтры и пылесборник чистой водой.
6. Подождите, пока фильтр тонкой очистки высохнет естественным путем. Не используйте для сушки фен.

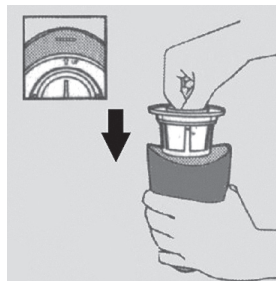
Примечание. Фильтр тонкой очистки не следует мыть в воде после каждой очистки. Достаточно механически вытрясти из него пыль и мусор. Вы можете достать фильтр тонкой очистки и постучать им об край мусорного ведра. Вся пыль и мусор упадут в ведро. Для удобной очистки можете использовать ворсовую щетку. Проведите несколько раз ворсовой щеткой по фильтру тонкой очистки так, чтобы ворсинки ворсовой щетки прочищали складки фильтра.

Фильтр тонкой очистки состоит из целлюлозы и при механических воздействиях легко повреждается, а от воды размокает. При промывке фильтра тонкой очистки в воде не мните его, не трите его щетками или другими инструментами, иначе он может размокнуть и испортиться.

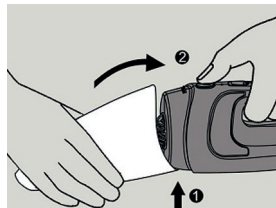
7. Далее соберите блок фильтров. Вставьте фильтр тонкой очистки в фильтр грубой очистки так, чтобы выступы на фильтре тонкой очистки точно вошли в пазы фильтра грубой очистки. Поверните фильтр тонкой очистки по часовой стрелке до упора.



8. Установите блок фильтров в пылесборник.



9. Установите пылесборник на пылесос, подсоединив его сначала к задней части корпуса пылесоса, а затем к передней части. Подсоединять пылесборник в другом порядке не получится.



Уход и хранение

Храните пылесос в сухом и прохладном месте вдали от прямых солнечных лучей, недоступном для детей.

Аккумулятор пылесоса литиевый, поэтому при длительном хранении пылесос лучше хранить наполовину заряженным во избежание чрезмерной потери емкости. Так как невозможно определить уровень заряда пылесоса, то рекомендуем полностью разрядить аккумулятор и заряжать его примерно 2,5 часа. Таким образом, пылесос будет заряжен примерно наполовину. При длительном хранении заряжайте аккумулятор примерно раз в 8–12 месяцев. В противном случае из-за саморазряда аккумулятор может разрядиться ниже минимально допустимого уровня и испортиться.

Перед длительным хранением требуется очищать пылесборник и фильтры.

Устранение неполадок

Пылесос не работает

Причина	Решение
Аккумулятор разряжен	Зарядите аккумулятор

Пылесос не заряжается

Причина	Решение
Пылесос неправильно установлен на базу	Установите пылесос на базу правильно
Нет напряжения в сети	Проверьте напряжение

Слабая сила всасывания

Причина	Решение
Пылесборник переполнен	Очистите пылесборник
Фильтры нуждаются в очистке или замене	Снимите фильтры и проверьте силу всасывания. Если без фильтров сила всасывания больше, то проблема в фильтрах. Очистите фильтры. При необходимости замените фильтр тонкой очистки

Пыль высыпается из пылесоса

Причина	Решение
Всасывающий канал заблокирован	Проверьте всасывающий канал в пылесборнике и в насадках
Пылесборник переполнен	Очистите пылесборник
Пылесборник или фильтры установлены неправильно	Установите пылесборник и фильтры правильно

Посторонний запах из пылесоса при работе

Причина	Решение
Запах может давать пыль, находящаяся в пылесборнике	Очистите пылесборник
Пылесборник поставили на хранение с неочищенными фильтрами	Промойте фильтры
Если в пылесос установить влажный фильтр, он может загнивать и начать давать посторонний запах	После промывки фильтра полностью высушите его перед установкой
Засосали пахучее вещество	Промойте фильтры и пылесборник



Аккумулятор не держит заряд

Причина	Решение
Аккумулятор исчерпал свой ресурс	Замените аккумулятор в сервисном центре

Если ваша ситуация не отображена выше, пишите нам на адрес info@kitfort.ru, приложив фотографии или видеофайлы, фиксирующие вашу проблему. Пришлите также фотографию наклейки с серийным номером, расположенную на дне или на задней части корпуса устройства.

По вопросам приобретения расходных материалов или аксессуаров пишите нам на info@kitfort.ru.

Технические характеристики

- Блок питания:
 - вход: ~100–240 В, 50/60 Гц, 0,5 А
 - выход: \approx 14 В, 0,5 А
- Аккумулятор: Li-Ion 11,1 В, 2 А*ч (22,2 Вт*ч)
- Мощность: 100 Вт
- Класс защиты от поражения электрическим током:
 - блок питания: II
 - пылесос: III
- Класс фильтра тонкой очистки: E10
- Время зарядки: 4–5 ч
- Время работы: до 12 мин
- Уровень шума: \leq 85 дБ
- Емкость пылесборника:
 - при сборе сухого мусора: 500 мл
 - при сборе жидкости: 120 мл
- Длина шнура блока питания: 1,8 м
- Размер устройства: 414 × 118 × 120 мм
- Размер упаковки: 442 × 174 × 166 мм
- Вес нетто: 1,2 кг
- Вес брутто: 1,8 кг

Срок службы: 2 года

Срок гарантии: 1 год

Товар сертифицирован



Производитель: Нинбо Биротек Илектрик Ко., Лтд. №87-1, Фэнъи Роуд, Юйяо Сити, Чжэцзян 315403, Китай.

Импортер: ООО «Аэро-Трейд». 197022, г. Санкт-Петербург, Инструментальная ул., д. 3, лит. X, офис 1.

Страна происхождения: Китай.

Уполномоченная организация для принятия претензий на территории РФ: ООО «Аэро-Трейд». 197022, г. Санкт-Петербург, Инструментальная ул., д. 3, лит. X, офис 1.

Горячая линия производителя: 8-800-775-56-87 (пн-пт с 9:30 до 17:30 по московскому времени), info@kitfort.ru

Адреса сервисных центров вы можете узнать у оператора горячей линии или на сайте kitfort.ru

Требуется особая утилизация. Во избежание нанесения вреда окружающей среде необходимо отделить данный объект от обычных отходов и утилизировать его наиболее безопасным способом, например, сдать в специальные места по утилизации.

Месяц и год изготовления указаны на нижней стороне упаковочной коробки.

Производитель имеет право на внесение изменений в дизайн, комплектацию, а также в технические характеристики изделия в ходе совершенствования своей продукции без дополнительного уведомления об этих изменениях.

Условия гарантии

При частом всасывании твердого мусора поверхность пылесборника может стать матовой и непрозрачной из-за постоянного воздействия на пластик острых краев песчинок, мелких камней, круп и т.д. Когда микроцарапин становится много, поверхность кажется матовой. Это нормальное явление и не подлежит замене по гарантии.

Падение силы всасывания из-за засорения пылесборника или фильтров пылесоса не является гарантийным случаем. Очистка пылесборника и фильтров — это необходимая операция, которую следует проводить регулярно и самостоятельно.

Механическое повреждение корпуса, аксессуаров или составных частей устройства не является гарантийным случаем.

Выход из строя пылесоса вследствие попадания жидкости в мотор не является гарантийным случаем. Допустимый объем жидкости, который может собрать пылесос, указан в технических характеристиках.

Меры предосторожности

Пожалуйста, внимательно прочтите инструкцию по эксплуатации. Обратите особое внимание на меры предосторожности. Всегда держите инструкцию под рукой.

1. Устройство предназначено для использования в бытовых условиях и может применяться в квартирах, загородных домах, гостиничных номерах, офисах и других подобных местах для непромышленной и некоммерческой эксплуатации.
2. Используйте устройство только по назначению и в соответствии с указаниями, изложенными в данном руководстве. Нецелевое использование устройства будет считаться нарушением условий надлежащей эксплуатации.
3. Перед подключением устройства к электрической розетке убедитесь, что параметры электропитания, указанные на нем, совпадают с параметрами используемого источника питания.

4. Для предотвращения поражения электрическим током не погружайте устройство в воду и другие жидкости.
5. Не переносите прибор, взявшись за шнур блока питания. Не тяните за шнур блока питания при отключении вилки от розетки.
6. Не используйте устройство, если шнур питания, вилка или другие части прибора повреждены. Во избежание поражения электрическим током не разбирайте устройство самостоятельно — для его ремонта обратитесь к квалифицированному специалисту. Помните, неправильная сборка устройства повышает опасность поражения электрическим током при эксплуатации.
7. Детям, людям с ограниченными физическими, сенсорными или умственными способностями, а также лицам, не обладающим достаточными знаниями и опытом, разрешается пользоваться прибором только под контролем лиц, ответственных за их безопасность, или после инструктажа по эксплуатации устройства. Не позволяйте детям играть с прибором.
8. Контролируйте работу прибора, когда рядом находятся дети или домашние животные.
9. Не включайте прибор без фильтров. Это может привести к повреждению устройства.
10. Не оставляйте работающий прибор без присмотра. Выключите его и отключите от сети, если не используете прибор длительное время или перед проведением обслуживания.
11. Устанавливайте базу только на устойчивую горизонтальную поверхность.
12. Не пытайтесь обойти блокировку включения устройства.
13. Не допускайте падения прибора и не подвергайте его ударам.
14. Храните устройство в недоступных для детей местах.
15. Используйте только предлагаемые производителем аксессуары или комплектующие. Использование иных дополнительных принадлежностей может привести к поломке устройства или получению травм.
16. Если из корпуса устройства вытекает жидкость, прибором пользоваться нельзя.
17. При повреждении шнура питания его следует заменить специальным шнуром или комплектом, полученным у изготовителя или сервисной службы.
18. Не засасывайте пылесосом горячие или дымящиеся предметы такие как, например, сигареты, спички или горячий пепел.
19. Не засасывайте пылесосом жидкости объемом более 120 мл.
20. Не прикасайтесь к вилке блока питания, базе и пылесосу мокрыми руками.
21. Перед использованием пылесоса освободите рабочую поверхность от разбросанных вещей и шнуров, которые может засосать пылесос.
22. Держите всасывающее отверстие подальше от лица, тела и свободно висящих частей одежды.
23. Перед началом уборки обязательно удалите крупные или острые предметы, которые могут повредить блок фильтров.
24. Не храните пылесос на высоких полках, чтобы избежать его случайного падения.



Всегда что-то новенькое!

Kitfort — современный и креативный бренд, который предлагает покупателям не только качественные товары по выгодной цене, но и радует подарками, конкурсами и живым интерактивом! Тысячи пользователей следят за нашими обновлениями и розыгрышами в социальных сетях. Присоединяйтесь к нам и вы!

Приветствуем вас в нашей группе «ВКонтакте»! Каждую неделю мы разыгрываем там десятки призов бытовой техники Kitfort. Участвуйте в морских боях, лотереях, творческих конкурсах и делайте репосты. Адрес группы: vk.com/kitfort

Если вы любите смотреть видео, введите в поиске YouTube: «Kitfort Show» и наслаждайтесь веселыми скетчами на нашем канале. В каждом новом выпуске мы разыгрываем самые популярные товары и новинки компании за комментарии от подписчиков. А содержание видеороликов заставит вас от души посмеяться и стать нашим другом и ценителем того, что мы делаем.

Подписывайтесь и будьте в деле вместе с Kitfort!

info@kitfort.ru

8-800-775-56-87