

**ART WORK SPEC**

Changes Note: 1, 10, 11, 13, 16, (RU_22) / REV UP.

Design: Hyunwoo Lim	HQ R&D PIC: Jungran Kim	Product	Vacuum Cleaner
Size: 182mm x 257mm	Material: Wood Free 80g	Model/PJT	VC5100K
Page: 64	Print Color: Black	Part Code	DJ68-00744G
Date: 2019-03-21	Post Processing : Cut	Rev No	07 → 08

Russian	English
ТЕХНИЧЕСКИЕ ХАРАКТЕРИСТИКИ	SPECIFICATIONS

МОДЕЛЬ	MODEL
МОЩНОСТЬ ВСАСЫВАНИЯ (В)	SUCTION POWER (W)
ПОТРЕБЛЯЕМАЯ МОЩНОСТЬ	POWER CONSUMPTION (W)
НАПРЯЖЕНИЕ (В)	VOLTAGE (V)
ЧАСТОТА (Гц)	FREQUENCY (Hz)
ВЕС (КГ)	WEIGHT (KG)
устройство	SET
брутто	Packed
РАЗМЕРЫ (ММ)	DIMENSIONS (MM)
без упаковки	Net
брутто	Packed



Класс защиты - II

Пылесос

Руководство пользователя

Серия SC21K51****

- Перед использованием устройства внимательно прочтите данную инструкцию.
- Устройство предназначено для эксплуатации только в помещении.



SAMSUNG

Содержание

ПОДГОТОВКА

Меры предосторожности	3
Меры предосторожности	3
Важные инструкции по технике безопасности	4

СБОРКА

Компоненты устройства	10
Принадлежности	11

ЭКСПЛУАТАЦИЯ

Использование пылесоса	12
Элементы управления на корпусе	12
Использование регулятора на рукоятке шланга	12
Использование насадок	13

ОБСЛУЖИВАНИЕ

Чистка и обслуживание	14
Определение необходимости очистки контейнера для пыли	14
Очистка контейнера для пыли	14
Очистка пылевого фильтра	15
Очистка выпускного фильтра	15
Очистка щетки	16
Очистка трубки	17
Очистка шланга	17
Хранение пылесоса	17

ПРИЛОЖЕНИЯ

Примечания и предупреждения	18
Использование	18
Чистка и обслуживание	18
Устранение неисправностей	19

Меры предосторожности

Меры предосторожности

ПРЕДУПРЕЖДЕНИЕ

- Перед началом эксплуатации устройства внимательно прочитайте данное руководство и сохраните его для дальнейшего использования.

ПРЕДУПРЕЖДЕНИЕ

- Поскольку данная инструкция по эксплуатации охватывает разные модели, технические характеристики приобретенного пылесоса могут немного отличаться от характеристик, приведенных в этом руководстве.

Используемые предостерегающие/предупреждающие символы

ПРЕДУПРЕЖДЕНИЕ

Риск получения серьезной или смертельной травмы.

ВНИМАНИЕ

Риск получения травмы или повреждения имущества.

Другие используемые символы

ПРИМЕЧАНИЕ

В тексте содержится важная дополнительная информация.

Важные инструкции по технике безопасности

При использовании электрического прибора необходимо соблюдать основные меры предосторожности, в том числе описанные ниже.

Информация о назначении

Пылесос предназначен для уборки помещений.

ПРЕДУПРЕЖДЕНИЕ

Данный пылесос предназначен только для бытового использования.

Запрещено использовать пылесос для уборки строительных отходов или мусора, тонера лазерных принтеров. Постоянно поддерживайте фильтры в чистом состоянии, не допускайте накопления в них мелкой пыли. Сухие средства по уходу за коврами или мелкую пыль, например, муку, необходимо убирать только в очень малом количестве.

Всегда тщательно очищайте пылесборник и фильтры после их уборки. Запрещено использовать пылесос без фильтров и пылесборников, а также с изношенными, поврежденными или деформированными фильтрами. Всегда устанавливайте фильтр в правильном положении в соответствии с инструкцией. Ни в коем случае не выкручивайте микрофильтр после его промывки. Это вызывает его деформацию или повреждение. Если фильтр деформирован или поврежден, замените его новым.

(При невыполнении требования пыль и мусор будут попадать в мотор)

Устанавливайте фильтр правильно, исключая зазоры между контактными поверхностями фильтра и отсека для его установки. (при невыполнении этого требования пыль и мусор будут попадать в мотор).

Невыполнение всех перечисленных требований может привести к повреждению внутренних деталей устройства и аннулированию гарантийных обязательств.

Правила реализации

Демонстрация работы пылесоса при реализации должна проводиться при условиях аналогичных бытовым.

Несоблюдение этих требований может привести к повреждению внутренних деталей и аннулированию гарантии.

Общие рекомендации

- Внимательно ознакомьтесь со всеми инструкциями. Перед включением устройства убедитесь, что напряжение питания совпадает с напряжением, указанным в табличке с техническими данными на днище пылесоса.
- ПРЕДУПРЕЖДЕНИЕ. Не используйте пылесос на влажном ковре или полу.
- Если устройство используется детьми или они находятся вблизи во время его использования, не оставляйте детей без присмотра. Не позволяйте детям играть с пылесосом. Не допускайте, чтобы пылесос оставался включенным без присмотра. Пылесос должен использоваться только по прямому назначению, описанному в данных инструкциях.
- Не используйте пылесос без контейнера для пыли.
- Для наиболее эффективной работы устройства освобождайте контейнер для пыли до того, как он будет полностью заполнен.
- Не используйте пылесос для сбора просыпавшихся спичек, горящего пепла или окурков. Не храните пылесос вблизи кухонной плиты или других источников тепла. Горячий воздух может привести к деформации и обесцвечиванию пластиковых деталей устройства.
- Не используйте пылесос для сбора твердых и острых предметов, поскольку они могут повредить детали устройства.
- Не наступайте на шланг. Не ставьте на шланг тяжелые предметы.
- Не закрывайте всасывающее или выпускное отверстие.
- Прежде чем отключать вилку от сетевой розетки, следует выключить пылесос с помощью кнопки питания на корпусе устройства. Перед освобождением контейнера для пыли следует отключить вилку от сетевой розетки. Во избежание повреждений при отключении вилки от сетевой розетки следует держаться за саму вилку, а не за кабель.
- Данное устройство может использоваться детьми не младше 8 лет, лицами с ограниченными физическими, сенсорными или умственными возможностями, а также лицами с ограниченным опытом или знаниями, если они находятся под присмотром, либо проинструктированы о мерах безопасности при использовании устройства и осознают возможные риски. Не позволяйте детям играть с устройством. Не позволяйте детям осуществлять чистку и техническое обслуживание устройства без контроля со стороны взрослых.

- Не оставляйте детей без присмотра и следите за тем, чтобы они не играли с устройством.
- Перед чисткой или техническим обслуживанием устройства следует обязательно отключить вилку от сетевой розетки.
- Не рекомендуется использовать удлинители для подключения устройства.
- В случае нарушения работы пылесоса отключите его от источника питания и обратитесь к уполномоченному сотруднику сервисной службы.
- Чтобы избежать возникновения опасных ситуаций, при повреждении кабеля питания его замену должен производить изготовитель, сотрудник сервисной службы или другой квалифицированный специалист.
- Не перемещайте пылесос, держа его за шланг. Используйте для этой цели ручку на корпусе пылесоса.
- Когда пылесос не используется, отключайте его от источника питания. Прежде чем отключать вилку от сетевой розетки, следует выключить пылесос с помощью кнопки питания.
- Не используйте пылесос для сбора воды.
- Не погружайте пылесос в воду для его очистки.
- Шланг пылесоса необходимо регулярно проверять, и в случае повреждения его не следует использовать.
- Для замены следует обратиться к производителю или в сервисную службу.

Электропитание

- Во избежание возгорания или поражения электрическим током следует соблюдать приведенные ниже правила использования.
 - Не допускайте повреждения кабеля питания.
 - Не следует тянуть за кабель питания или прикасаться к вилке кабеля питания мокрыми руками.
 - Не следует подключать устройство к источникам питания с напряжением, не соответствующим нормам в отношении номинального напряжения, принятым в вашей стране. Не следует подключать устройство к сетевой розетке с помощью переходника, к которому подключено несколько устройств одновременно.
 - Не следует оставлять кабель питания на полу без присмотра.

- Не следует использовать поврежденную кабель питания или вилку, а также плохо закрепленные сетевые розетки.
- Перед подключением или отключением вилки кабеля питания от сетевой розетки следует выключить питание пылесоса. При этом не следует прикасаться пальцами к контактам вилки питания.
- Не следует разбирать пылесос или вносить изменения в его конструкцию. Для замены поврежденного кабеля питания следует обратиться к производителю или в сервисную службу, где замену произведет квалифицированный специалист.
- Удаляйте посторонние вещества или пыль с контактов вилки кабеля питания.
- В случае утечки газа или при использовании горючих аэрозолей, таких как пылеудалятель, не прикасайтесь к сетевой розетке и откройте окна для проветривания помещения.
 - В таких случаях существует опасность взрыва или возгорания.
- Для получения информации об обязательствах компании Samsung по защите окружающей среды и о соответствии нормативным требованиям для определенных продуктов, например регламенту REACH, посетите веб-сайт: samsung.com/uk/aboutsamsung/samsungelectronics/corporatecitizenship/data_corner.html

Использование

- Не используйте это устройство на открытом воздухе, поскольку оно предназначено для использования только в домашних условиях.
 - Это может привести к неисправности или повреждению.
 - * Очистка вне помещений: камень, цемент
 - * Бильярдные: меловая пыль
 - * Асептические помещения в больницах
- Не следует использовать пылесос для сбора жидкости (например, воды), лезвий, булавок или углей.
 - Это может привести к неисправности или повреждению.
- Следите за тем, чтобы дети не прикасались к пылесосу во время его использования.
 - При сильном нагревании корпуса дети могут получить ожог.
- Не вставляйте и не садитесь на пылесос, и не подвергайте корпус ударам.
 - Это может привести к получению травм или повреждениям.

- Пылесос следует поднимать или переносить за предназначенную для этого ручку.

Чистка и обслуживание

- Не поднимайте и не переносите пылесос, вставив щетку в паз для хранения.
- Перед очисткой следует обязательно отключить пылесос от сети. Для очистки корпуса следует использовать сухую ткань или полотенце. Не распыляйте воду непосредственно на пылесос и не используйте летучие вещества (например, бензол, растворитель или спирт) или горючие аэрозоли (например, пылеудалитель) для его очистки.
 - При нарушении функционирования устройства в результате попадания в него воды или другой жидкости, следует выключить пылесос, отключить вилку кабеля питания от сетевой розетки, а затем обратиться в сервисную службу.
- Не следует использовать щелочные или промышленные моющие средства, освежители воздуха или (уксусную) кислоту для очистки моющихся деталей пылесоса. (См. приведенную ниже таблицу.)
 - Это может привести к повреждению, деформации или обесцвечиванию пластмассовых деталей.

Моющиеся детали		Контейнер для пыли в корпусе, пылевой фильтр, губчатый фильтр
Разрешенные моющие средства	Нейтральное моющее средство	Очиститель для кухни
Запрещенные моющие средства	Щелочное моющее средство	Отбеливатель, средство для удаления плесени и т. д.
	Кислотосодержащие моющие средства	Керосин, эмульгатор и т. д.
	Промышленные моющие средства	NV-I, PB-I, Opti, спирт, ацетон, бензол, растворитель и т. д.
	Освежитель воздуха	Освежитель воздуха (аэрозоль)
	Нефть	Животное или растительное масло
И т. д.		Пищевая уксусная кислота, уксус, ледяная уксусная кислота и т. д.

ВНИМАНИЕ

Использование

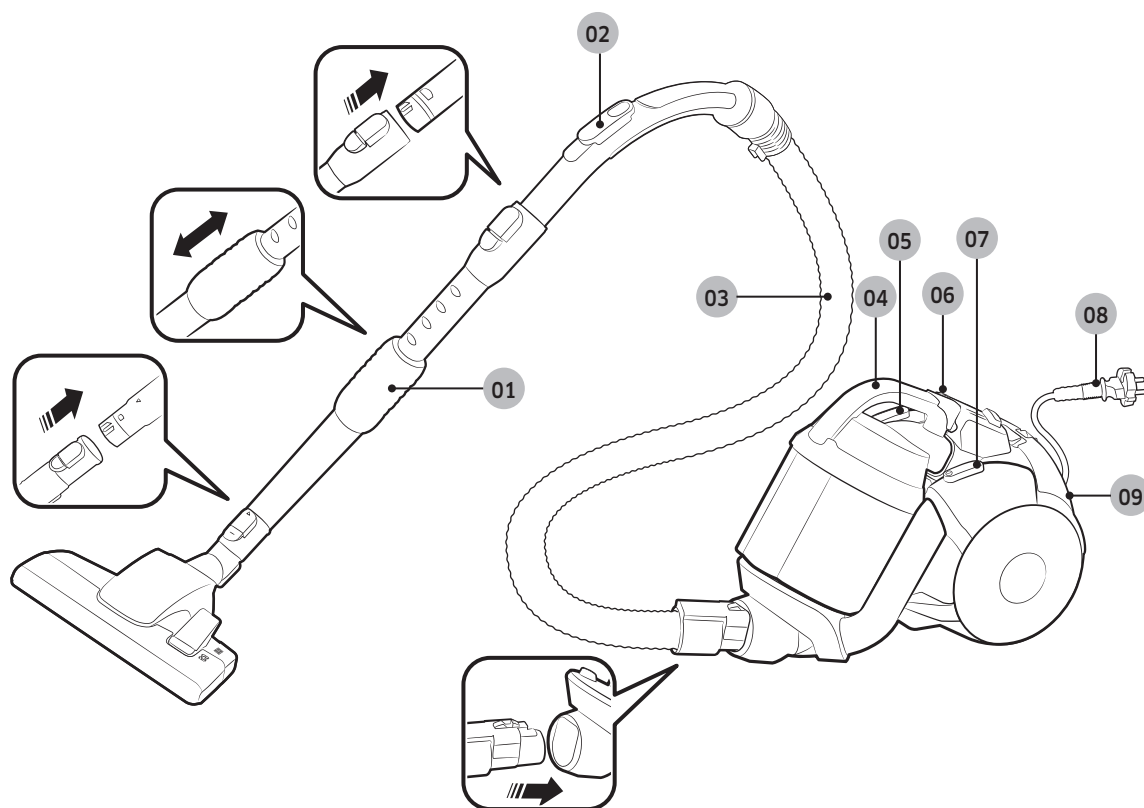
- Не следует использовать трубку в каких-либо других целях, отличных от прямого назначения.
 - Это может привести к получению травм или повреждениям.
- При поднятии ручки контейнера для пыли во время работы пылесоса активируется защитное устройство, и звук работающего прибора может измениться.
 - Когда вы держитесь за ручку контейнера для пыли во время работы пылесоса, звук работающего прибора может измениться. При этом кольцевая трубка в нижней части контейнера для пыли предотвращает высыпание пыли наружу.
- Не следует вытягивать кабель питания дальше желтой метки. Во время сматывания кабеля питания следует придерживать его рукой.
 - Попытка вытянуть кабель питания дальше желтой метки может привести к его повреждению. Если не придерживать кабель питания во время сматывания, в результате неконтролируемого движения он может нанести травмы людям или повредить находящиеся вокруг предметы.
- При обнаружении необычных звуков, запаха или дыма, исходящего от пылесоса во время его работы, следует незамедлительно отключить вилку кабеля питания от сетевой розетки и обратиться в сервисную службу.
 - В противном случае возможно возгорание или поражение электрическим током.
- Не следует пользоваться пылесосом рядом с любыми нагревательными приборами (например, кухонными плитами), горючими аэрозолями или легковоспламеняющимися веществами.
 - Это может привести к возгоранию или деформации устройства.

Чистка и обслуживание

- Если пылесос не используется в течение длительного времени, его следует отключить от сети.
 - Несоблюдение этого требования может привести к поражению электрическим током или возгоранию.

Компоненты устройства

СБОРКА



- 01 Трубка
- 02 Регулятор на рукоятке шланга
- 03 Шланг (серия SC21K51**V*)
- 04 Контейнер для пыли
- 05 Кнопка для сматывания кабеля питания

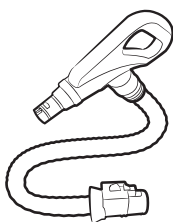
- 06 Индикатор фильтра
- 07 Кнопка питания
- 08 Кабель питания
- 09 Выпускной фильтр

Принадлежности

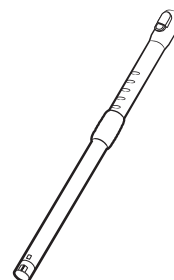
Принадлежности могут отличаться в зависимости от модели.



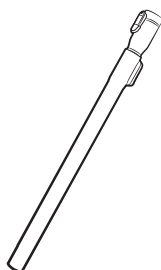
Шланг с беспроводным контроллером (серия SC21K51**H*)



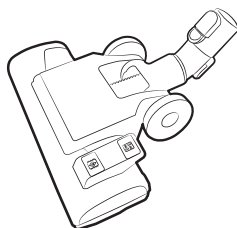
Шланг (серия SC21K51*6V*)



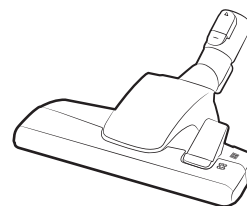
Трубка (дополнительная принадлежность)



Трубка (дополнительная принадлежность)



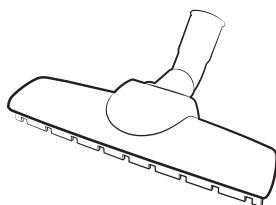
2-позиционная щетка (серия SC07K51****)



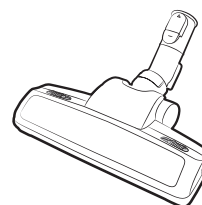
2-позиционная щетка (серия SC21K51****)



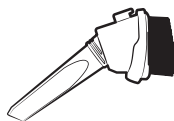
Насадка с защитой от засорения/мини-насадка для уборки шерсти животных (дополнительная принадлежность)



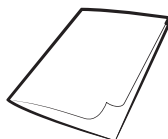
Щетка для паркета (дополнительная принадлежность)



Мощная щетка для уборки шерсти животных/насадка для уборки шерсти животных (дополнительная принадлежность)



Насадка «3 в 1»



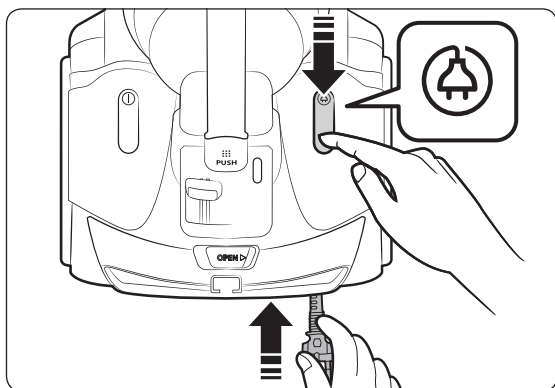
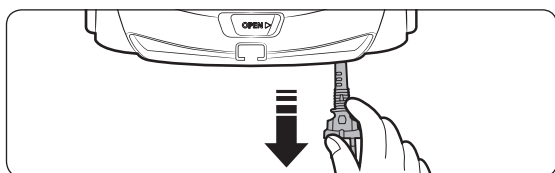
Руководство пользователя

СБОРКА

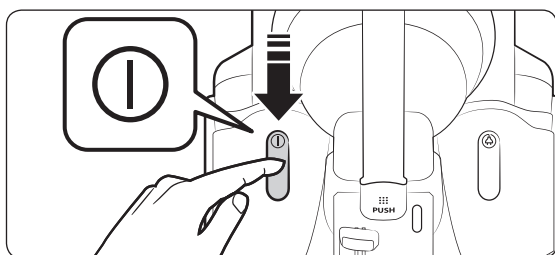
Использование пылесоса

Элементы управления на корпусе

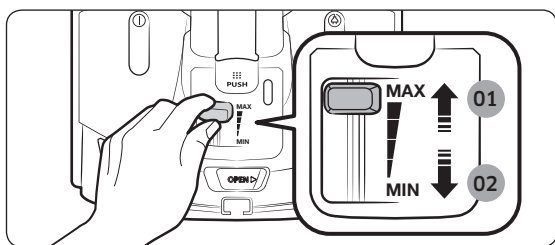
Кабель питания



Включение/выключение



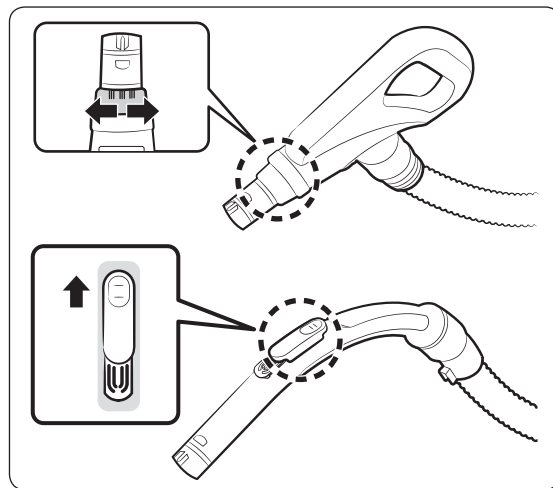
Интенсивность всасывания



01 Высокая мощность

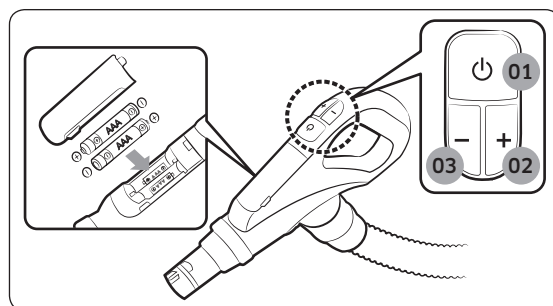
02 Низкая мощность

Использование регулятора на рукоятке шланга



ПРИМЕЧАНИЕ

- Для очистки тканей снизьте мощность всасывания, воспользовавшись одним из методов, показанных на рисунке.
- Рукоятки не обеспечивают управление питанием устройства.

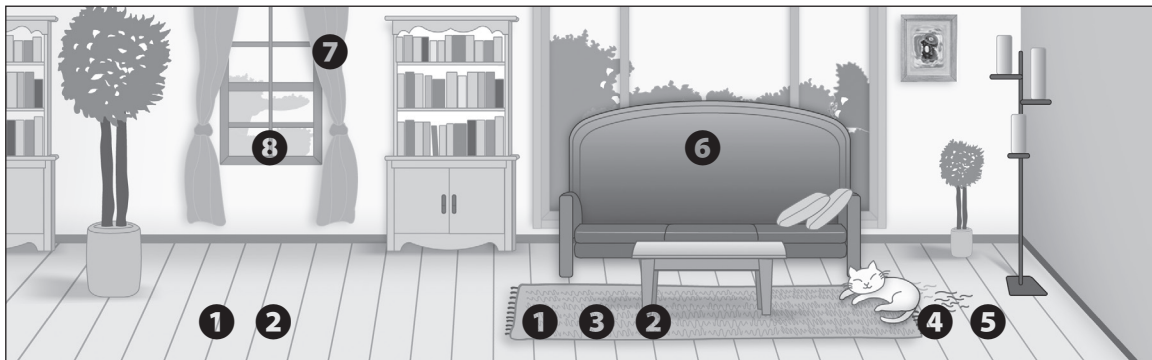


01 Включение/выключение питания

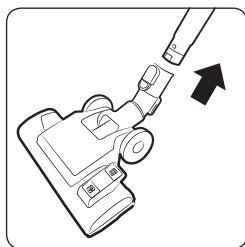
02 Увеличение интенсивности всасывания

03 Уменьшение интенсивности всасывания

Использование насадок




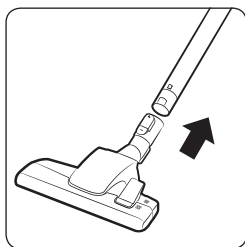
Назначение насадок



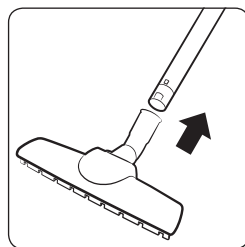
1 2-позиционная щетка

*  Пол

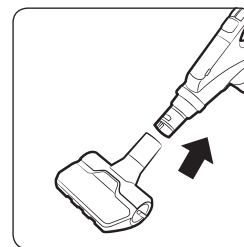
 Ковровое покрытие



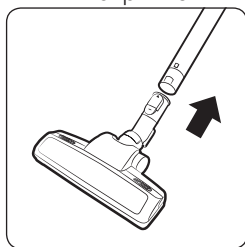
2 2-позиционная щетка



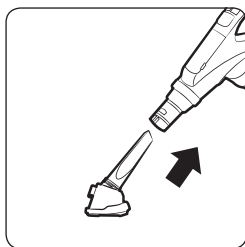
3 Щетка для паркета



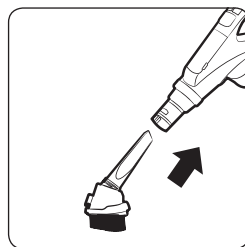
4 Насадка с защитой от засорения/мини-насадка для уборки шерсти животных



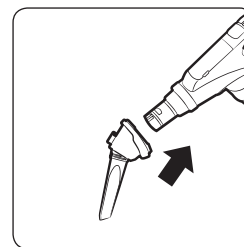
5 Мощная щетка для уборки шерсти животных/насадка для уборки шерсти животных



6 Насадка для обивки



7 Насадка для удаления пыли

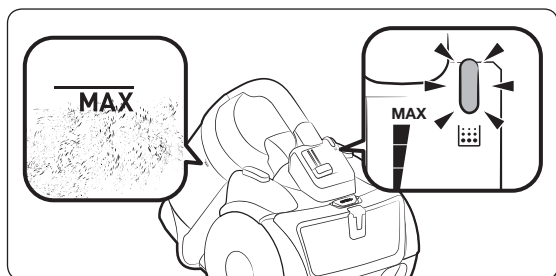


8 Щелевая насадка

Чистка и обслуживание

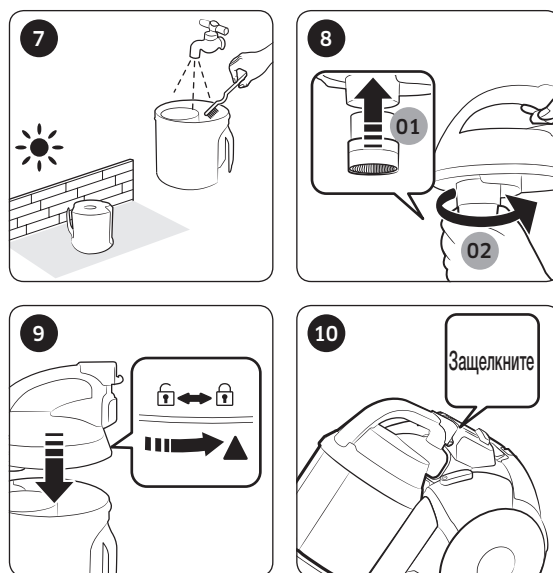
Перед очисткой следует отключить пылесос от сети.

Определение необходимости очистки контейнера для пыли



Очистка контейнера для пыли

Если в контейнере скопилось слишком большое количество пыли, его следует очистить.



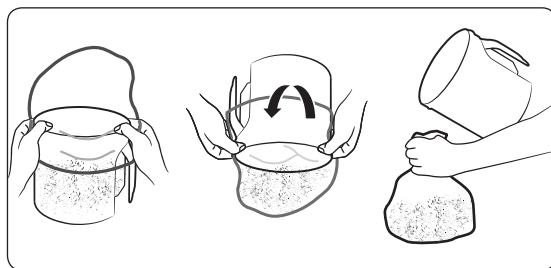
* Турбина с защитой от засорения (Cyclone Force)

- В соответствии с внутренним тестированием. Тестирование вентилятора турбины проводилось на напольном покрытии со смешанным загрязнением, включающим в себя волосы и шерсть.

⚠ ВНИМАНИЕ

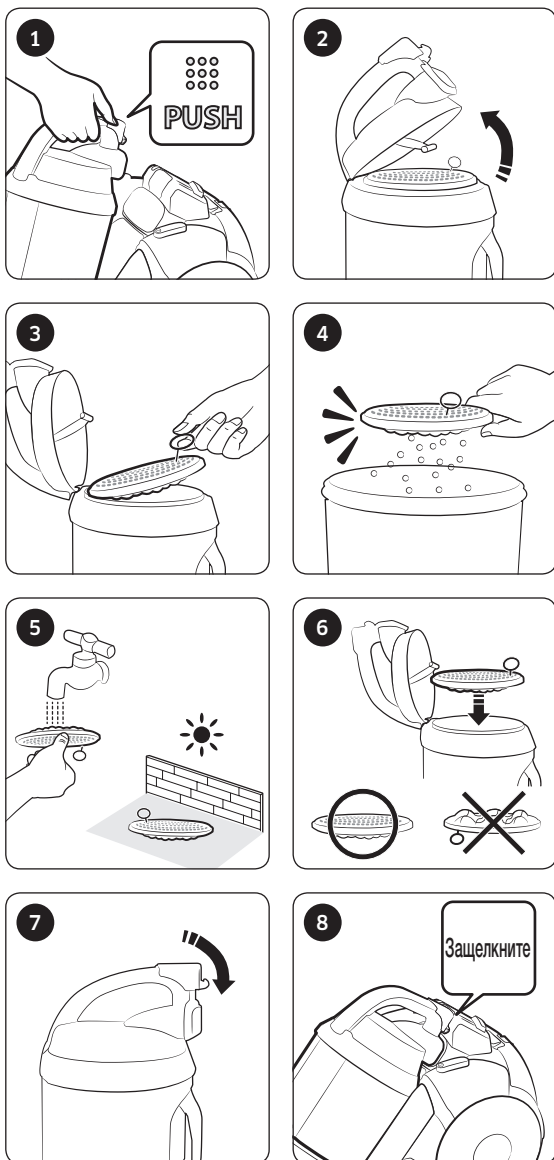
- Если для очистки требуются специальные приспособления, соблюдайте осторожность, чтобы не повредить сетку.

Рекомендованный способ очистки контейнера для пыли

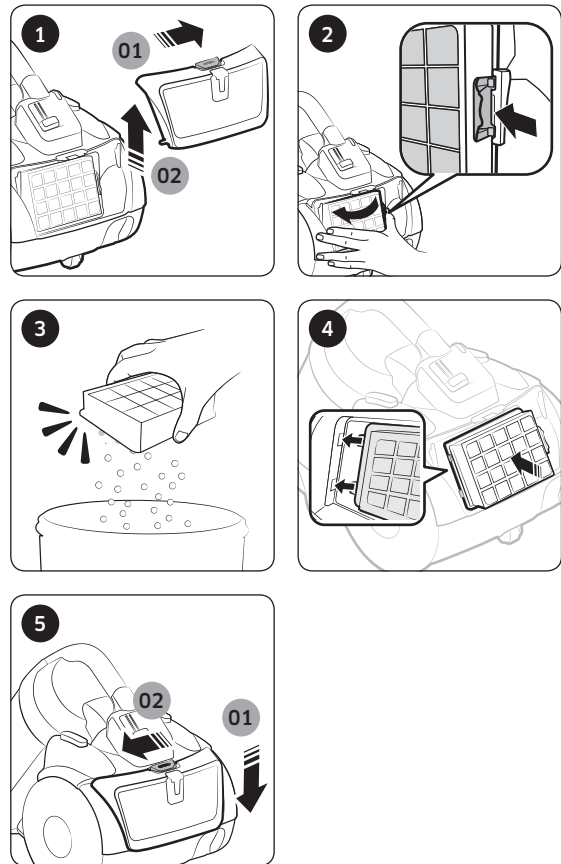


Очистка пылевого фильтра

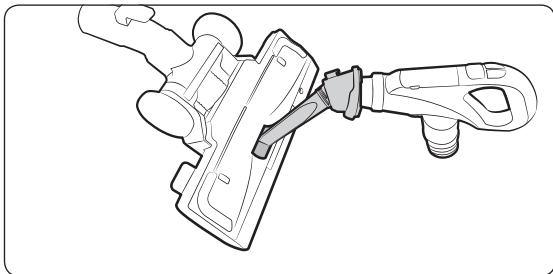
Очистка пылевого фильтра требуется в том случае, когда входное отверстие шланга находится на расстоянии 10 см от плоской поверхности, но при этом индикатор фильтра светится красным.



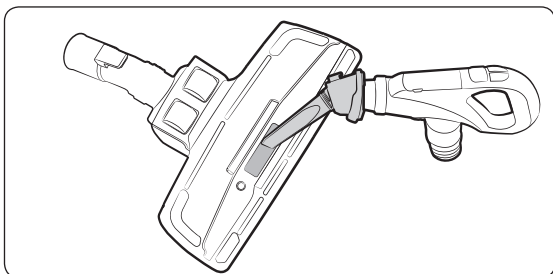
Очистка выпускного фильтра



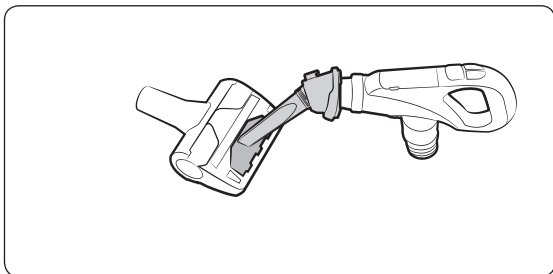
Очистка щетки



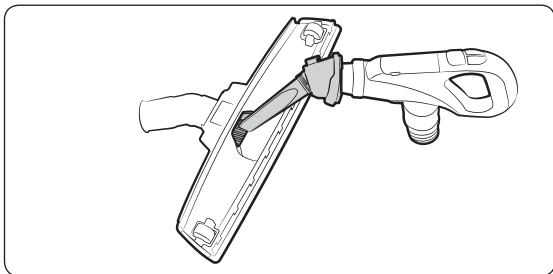
2-позиционная щетка



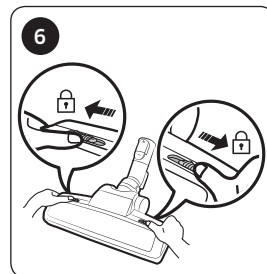
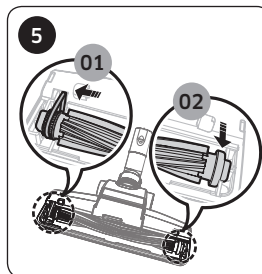
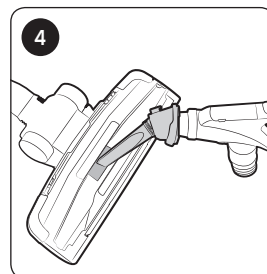
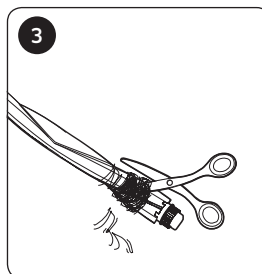
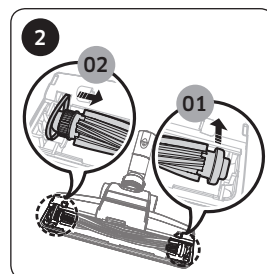
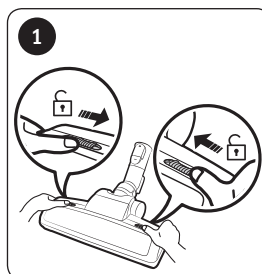
2-позиционная щетка



Насадка с защитой от засорения/мини-насадка для уборки шерсти животных

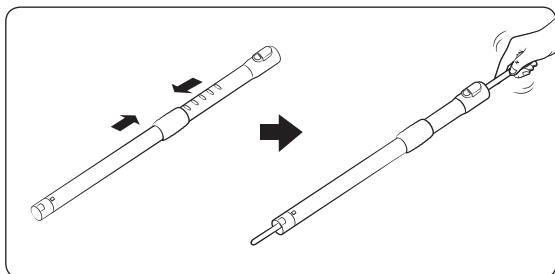


Щетка для паркета

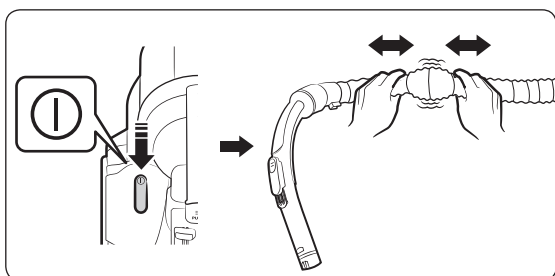


Мощная щетка для уборки шерсти животных/
насадка для уборки шерсти животных

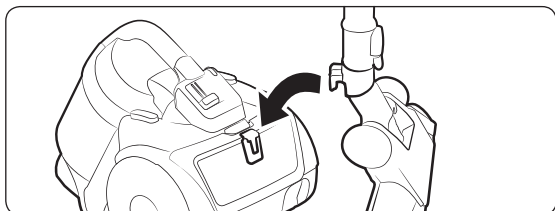
Очистка трубки



Очистка шланга



Хранение пылесоса



Примечания и предупреждения

Использование

ПРИМЕЧАНИЕ

- Защитное устройство обеспечивает отключение питания пылесоса, если он остается включенным более 30 минут, но при этом пользователь не нажимает никаких кнопок. В этом случае нажмите кнопку [Power] (Питание) на корпусе или отключите и снова подключите вилку кабеля питания к сетевой розетке.
- Если регулятор на рукоятке шланга не работает, для управления пылесосом можно использовать кнопку [Power] (Питание) на корпусе устройства.
- При использовании насадки для удаления пыли или щелевой насадки от пылесоса может передаваться вибрация.
- Не нажимайте кнопку на ручке контейнера для пыли при переноске пылесоса.
- При активации защитного устройства для предотвращения отсоединения контейнера для пыли звук работающего прибора может измениться.
 - Кольцевая трубка, расположенная в нижней части контейнера для пыли, предотвращает высыпание пыли наружу.

ВНИМАНИЕ

- При отключении вилки кабеля питания от сетевой розетки следует держаться за саму вилку, а не за кабель.

Чистка и обслуживание

ПРИМЕЧАНИЕ

- Для более эффективной очистки пылевого фильтра следует добавить нейтральное моющее средство в теплую воду и замочить в ней фильтр перед промывкой на 30 минут.
- Не промывайте выпускной фильтр водой.

- Для обеспечения наилучших результатов выпускной фильтр следует заменять раз в год.
- Для предотвращения появления царапин на очищаемой поверхности следует регулярно проверять состояние щеток и заменять их в случае износа.
- Сменные фильтры можно приобрести в местной сервисной службе компании Samsung.
- При нажатии кнопки для сматывания кабеля питания его следует придерживать, поскольку в результате неконтролируемого движения кабеля во время сматывания можно получить травму.
- Если сматывание кабеля питания затруднено, вытяните его на 2–3 м, после чего повторно нажмите кнопку для сматывания.

ВНИМАНИЕ

- Прежде чем устанавливать пылевой фильтр в корпус пылесоса, убедитесь, что он полностью высох.
 - Для просушки фильтра требуется не менее 12 часов.
- Пылевой фильтр следует сушить в затененном месте, где он не будет подвергаться воздействию прямых солнечных лучей, чтобы предотвратить его деформацию или выцветание.
- Контейнер для пыли можно промывать холодной водой.
- При значительном уменьшении эффективности всасывания или сильном нагревании пылесоса во время работы следует выполнить очистку выходного фильтра.
- В случае неправильной установки пылевого фильтра эффективность всасывания может значительно снизиться.
- Если вам не удастся извлечь посторонние предметы из шланга, обратитесь в ближайшую сервисную службу.
- Пылесос следует хранить в тени для предотвращения деформации или выцветания.

Устранение неисправностей

Неисправность	Меры по устранению
Двигатель не запускается.	<ul style="list-style-type: none"> • Проверьте состояние кабеля питания, вилки кабеля питания и сетевой розетки. • Дайте двигателю остыть.
Постепенно снижается мощность всасывания.	<ul style="list-style-type: none"> • Убедитесь в отсутствии засора. При необходимости удалите его. • Проверьте состояние фильтров. При необходимости очистите их в соответствии с иллюстрациями в данном руководстве. <ul style="list-style-type: none"> – Если фильтры находятся в ненадлежащем состоянии, замените их новыми.
Кабель питания сматывается не полностью.	<ul style="list-style-type: none"> • Вытяните кабель питания на 2–3 м и нажмите кнопку для сматывания.
Пылесос не собирает грязь.	<ul style="list-style-type: none"> • Проверьте состояние шланга. При необходимости замените его новым шлангом.
Корпус сильно нагревается.	<ul style="list-style-type: none"> • Проверьте состояние фильтров. При необходимости очистите их в соответствии с иллюстрациями в данном руководстве.
Возникновение разрядов статического электричества.	<ul style="list-style-type: none"> • Установите более низкую интенсивность всасывания. • Также к этому может приводить слишком сухой воздух в помещении. Проветрите помещение, чтобы восстановить нормальный уровень влажности воздуха.

Защитное устройство от перегрева:



Данный пылесос оснащен специальным термостатом, который отключает пылесос от электропитания при перегреве мотора. Если пылесос неожиданно отключился, выключите его и отсоедините сетевую вилку от розетки.

Убедитесь, что присутствует электропитание в розетке. Для этого во избежание поражения электрическим током, обратитесь к квалифицированному электрику.

Проверьте и устраните возможные причины перегрева, такие как: переполненный пылесборник, засоры трубки, шланга или фильтра.

После устранения найденных причин подождите примерно 30 минут, после чего повторно подключите пылесос к сети и включите его.

Если пылесос не включается, обратитесь к сервисному специалисту

Русский		Символ «не для пищевой продукции» применяется в соответствии с техническим регламентом Таможенного союза «О безопасности упаковки» 005/2011 и указывает на то, что упаковка данного продукта не предназначена для повторного использования и подлежит утилизации. Упаковку данного продукта запрещается использовать для хранения пищевой продукции.
		Символ «петля Мебиуса» указывает на возможность утилизации упаковки. Символ может быть дополнен обозначением материала упаковки в виде цифрового и/или буквенного обозначения.

Производитель :

Самсунг Электроникс Ко., Лтд., (Мэтан-донг) 129, Самсунг-ро, Енгтонг-гу, г. Сувон, Кёнги-до, Республика Корея

Адрес мощностей производства :

«Самсунг Электроникс Хошимин СЕ», Лот И-11, Д2 Роуд, Сайгон Хай-Тек Парк, Танг Нён Фу Б Урд, Дистрикт 9, Хошимин Сити, Вьетнам

Страна производства :

Вьетнам

Импортер в России :

ООО «Самсунг Электроникс Рус Компани», Российская Федерация, 123242, г. Москва, Новинский бульвар, д. 31, помещение 1, 2

Примечание

ТЕХНИЧЕСКИЕ ХАРАКТЕРИСТИКИ И ПАРАМЕТРЫ

МОДЕЛЬ	МОЩНОСТЬ ВСАСЫ ВАНИЯ (Вт)	ПОТРЕБЛЯЕМАЯ МОЩНОСТЬ (Вт)	НАПРЯЖЕНИЕ (В)	ЧАСТОТА (Гц)	ВЕС(КГ)		РАЗМЕРЫ(ММ)	
					устройство	брутто	без упаковки	брутто
SC21K5130VB	440	2100	230	50	5.5	9.3	294×450×337	327×577×363
SC21K5136VB	440	2100	230	50	5.5	9.3	294×450×337	327×577×363
SC21K5150HP	440	2100	230	50	5.5	9.5	294×450×337	327×577×363
SC21K5170HG	440	2100	230	50	5.5	9.9	294×450×337	327×577×363
SC21K5177HB	440	2100	230	50	5.5	10.4	294×450×337	327×577×363
SC21K5179H1	440	2100	230	50	5.5	10.1	294×450×337	327×577×363

Правила утилизации электрического и электронного оборудования

Правильная утилизация устройства (Утилизация электрического и электронного оборудования):



- Если вы решили утилизировать ваше устройство, то отключите его от электрической сети и перережьте провод питания
- Данная маркировка на изделии, принадлежностях или указанная в документации к нему, обозначат, что по истечению срока службы устройство и его принадлежности (например, зарядное устройство, гарнитура, USB-кабель) не следует выбрасывать вместе с другими бытовыми отходами. Во избежание нанесения вреда окружающей среде или здоровью человека от неконтролируемого выброса отходов, устройство необходимо утилизировать отдельно от других отходов и надлежащим образом переработать для повторного использования
- Для получения детальной информации месте и способе экологически безопасной утилизации потребителям необходимо обратиться либо к продавцу данного устройства, либо в уполномоченные местные органы
- Юридическим лицам необходимо обратиться к поставщику, чтобы проверить сроки и условия договора купли-продажи. Данное изделия и принадлежности к нему запрещено утилизировать вместе с другими видами отходов.

EAC SAMSUNG

Если у вас есть вопросы или предложения относительно продукции Samsung, обратитесь в центр поддержки покупателей SAMSUNG.

Страна	Центр поддержки покупателей	Веб-сайт
RUSSIA	8-800-555-55-55	www.samsung.com/ru/support
KAZAKHSTAN	8-10-800-500-55-500 (GSM: 7799)	www.samsung.com/kz_ru/support
UZBEKISTAN	00-800-500-55-500 (GSM: 7799)	www.samsung.com/support
TAJIKISTAN	8-10-800-500-55-500 (GSM: 8888)	www.samsung.com/support
KYRGYZSTAN	00-800-500-55-500 (GSM: 9977)	www.samsung.com/support
GEORGIA	0-800-555-555	www.samsung.com/support
ARMENIA	0-800-05-555	www.samsung.com/support
AZERBAIJAN	0-88-555-55-55	www.samsung.com/support

Подлежит использованию по назначению в нормальных условиях Срок службы : 7 лет

Шаңсорғыш

Пайдаланушы нұсқаулығы

SC21K51**** сериялары

- Бұл құрылғыны іске қосар алдында, нұсқауларды мұқият оқып шығыңыз.
- Тек үй ішінде қолдануға арналған.



SAMSUNG

Мазмұны

ДАЙЫНДЫҚ

Қауіпсіздік туралы ақпарат	3
Қауіпсіздік туралы ақпарат	3
Маңызды сақтық шаралары	4

ОРНАТУ

Бөлшектердің атаулары	10
Керек-жарақтары	11

ІСКЕ ПАЙДАЛАНУ

Шаңсорғышты пайдалану	12
Корпусты пайдалану	12
Тұтқаны басқару құралын пайдалану	12
Шөткелерді пайдалану	13

КҮТІМ КӨРСЕТУ

Тазалау және күтіп ұстау	14
Шаң сауытын тазалайтын кездер	14
Шаң сауытын тазалау	14
Шаң сүзгіні тазалау	15
Ауа шығару сүзгісін тазалау	15
Шөткені тазалау	16
Түтікті тазалау	17
Түтікшені тазалау	17
Шаңсорғышты сақтап қю	17

ҚОСЫМШАЛАР

Ескертпелер мен ескертулер	18
Қолдану барысында	18
Тазалау және күтім көрсету	18
Ақаулықты түзету	19

Қауіпсіздік туралы ақпарат

Қауіпсіздік туралы ақпарат

ЕСКЕРТУ

- Құрылғыны іске қосар алдында, осы нұсқаулықты мұқият оқып шығып, кейін қарап жүру үшін сақтап қойыңыз.

ЕСКЕРТУ

- Себебі төменде көрсетілген құрылғыны іске қосу нұсқауларында әр түрлі үлгілер қамтылғандықтан, сіздің шаңсорғышыңыздың техникалық сипаттамасы, осы нұсқаулықта көрсетілген құрылғылардан сәл өзгеше болуы мүмкін.

Нұсқаулықта қолданылған Абайлаңыз/Ескерту белгілері

ЕСКЕРТУ

Өлім қатері немесе ауыр жарақат алу қаупі барын көрсетеді.

АБАЙЛАҢЫЗ

Адам жарақат алуы немесе мүлікке зиян келуі мүмкін екенін ескертеді.

Басқа қолданылған белгілер

ЕСКЕРТПЕ

Келесі мәтінде маңызды қосымша ақпарат барын көрсетеді.

Маңызды сақтық шаралары

Электрлі құрылғыны қолданған кезде, негізгі сақтық шараларын сақтау керек, соның ішінде:

ЕСКЕРТУ

Бұл шаңсорғыш тек үй шаруасында пайдалануға арналған.

Шаңсорғышты құрылыс жұмыстарының қалдықтарын немесе қоқыстарын, лазерлік принтерлерінің тонерін жинауға тыйым салынған. Шаң сүзгісін әрқашан таза күйде сақтаңыз, онда майда шаңның жиналуына жол бермеңіз. Кілем тазалауға арналған құрғақ ұнтақ немесе майда шаңды, мысалы үшін ұнды, аздан сору тиіс. Шаңсорғышты қолданғаннан кейін оның шаңжинағышы мен шаң сүзгіні жақсылап тазалау жөн. Шаңсорғышты шаңжинағышы мен шаң сүзгісіз қолдануға немесе ескірген, бұзылған шаңжинағышымен қолдануға болмайды. Шаңжинағышты әрқашан дұрыс қалпында, берілген нұсқауларға сәйкес орнатыңыз. Осы талаптар орындалмаған жағдайда шаңсорғыштың ішкі бөлшектеріне нұқсан келуі және кепілдік заңды күшінен айырылуы мүмкін. Микро сүзгіні жуғаннан кейін оны шаңсорғыштан бұрап шығармаңыз. Шығарған жағдайда сүзгі бұзылуы немесе дұрыс жұмыс істемеуі мүмкін. Сүзгі бұзылған немесе дұрыс жұмыс істемеген жағдайда оны жаңасына ауыстырыңыз. (Осы талаптар орындалмаған жағдайда шаң мен қоқыс моторға кіретін болады). Сүзгінің түйіспелі беті және оны орнатуға арналған кемедегінің ортасындағы саңылауларын жойып сүзгіні дұрыс қалпында орнатыңыз (осы талаптар орындалмаған жағдайда шаң мен қоқыс моторға кіретін болады).

Осы талаптар орындалмаса, ішкі бөлшектерге зақым келіп, кепілдікті заңды күшінен айыруы мүмкін.

Жалпылама ақпарат

- Нұсқаулардың барлығын мұқият оқып шығыңыз. Тоққа қосар алдында электр желісіндегі кернеудің, шаңсорғыштың астыңғы жағындағы техникалық ақпарат тақтайшасында көрсетілген мәнге сай келетініне көз жеткізіңіз.

- ЕСКЕРТУ: Шаңсорғышты кілем немесе еден дымқыл болған кезде пайдаланбаңыз.
- Балалар кез келген құрылғыны қолданса немесе құрылғылардың қасында жүрсе, оларға мұқият назар аудару керек. Шаңсорғышты ойыншық ретінде қолдануға рұқсат бермеңіз. Шаңсорғышты ешқашан қараусыз іске қосып қоюға болмайды. Шаңсорғышты осы нұсқауларда көрсетілген мақсатта ғана қолданыңыз.
- Шаңсорғышты шаң сауытын салмай қолданбаңыз.
- Шаңсорғыш тиімді түрде жұмыс жасау үшін, оның шаң сауытын толтырмай тұрып босатыңыз.
- Шаңсорғышты сіріңкені, ыстық күлді немесе темекі тұқылын тазалау үшін қолданбаңыз. Шаңсорғышты пештен және басқа қызу көздерінен алыс ұстаңыз. Қызудың әсерінен құрылғының пластик бөліктерінің өңі кетуі немесе деформациялануы мүмкін.
- Қатты, өткір заттарды шаңсорғышпен тазаламаңыз, себебі шаңсорғыштың бөлшектеріне нұқсан келтіруі мүмкін.
- Түтікшелер жинағын аяқпен баспаңыз. Түтікшеге салмақ салмаңыз.
- Ауа соратын немесе шығаратын саңылауларын бітемеңіз.
- Шаңсорғыштың ашасын тоқтан суырмай тұрып, корпусындағы тетігін басып сөндіріңіз. Шаң сауытын тазалар алдында ашаны розеткадан суырыңыз. Құрылғыға нұқсан келтірмеу үшін, оны сымынан тартпай, ашасын қысып ұстап суырыңыз.
- Құрылғыны қауіпсіздік ережелерімен танысқан жасы 8-ге толған балалар мен ересектер, сондай-ақ мүмкіндіктері шектеулі немесе тәжірибесі жеткіліксіз тұлғалар, құрылғыны қауіпсіз қолдану, қатерлі жағдайлар туралы нұсқау алса немесе тиісті адамның қадағалауы бойынша пайдалана алады. Балаларға құрылғымен ойнауға тыйым салынған. Балаларға ересектердің бақылауынсыз тазалауға және құрылғыны жөндеуге тыйым салынған.
- Балаларды құрылғымен ойнамас үшін қадағалап отыру керек.
- Құрылғыны тазалау немесе оған күтім көрсету жұмыстарын жүзеге асыру үшін ашаны розеткадан суыру керек.

- Ұзартқыш сымды қолдану ұсынылмайды.
- Егер шаңсорғыш дұрыс жұмыс істемей тұрса, тоқтан ажыратып, уәкілетті қызмет көрсету маманына хабарласыңыз.
- Қорек сымы бүлініп қалса, қатерлі жағдай орын алмас үшін оны өндіруші немесе өндірушінің уәкілетті агенті немесе білікті адам ауыстыруға тиіс.
- Шаңсорғышты түтігінен ұстап алып жүрмеңіз. Шаңсорғыштың корпусындағы тұтқасынан ұстаңыз.
- Шаңсорғыш қолданылмай тұрған кезде тоқтан суырыңыз. Тоқтан суырап алдында қуат тетігін сөндіріңіз.
- Суды сорғызып алу үшін пайдаланбаңыз.
- Тазалау үшін суға батырмаңыз.
- Бұл түтікті үнемі тексеріп, зақым келсе пайдаланбау керек.
- Ауыстыру үшін өндірушіге немесе қызмет көрсету агентіне хабарласыңыз.

Қуат туралы

- Электр тоғы соғу немесе өрт шығу қатеріне жол бермеңіз.
 - Қуат сымын бүлдіріп алмаңыз.
 - Қуат сымын тым қатты тартып суырмаңыз немесе оны су қолмен ұстамаңыз.
 - Номинальды қуат мәнінен басқа қуат көзін пайдалануға болмайды және сондай-ақ көп ұялы розеткаға бір мезгілде бірнеше құрылғыны қатарынан қосуға болмайды.
 - Қуат сымын еденде қараусыз қалдырмаңыз.
 - Зақымданған ашаны, қуат сымын немесе босап тұрған розетканы қолданбаңыз.
 - Қуат ашасын розеткаға қосу алдында токты сөндіріп, саусақтарыңыз қуат ашасының істікшелеріне тиіп тұрмағанына көз жеткізіңіз.
 - Шаңсорғышты бөлшектемеңіз немесе өзгертпеңіз. Қуат сымына нұқсан келсе, оны уәкілетті техникке ауыстыртып алу үшін өндірушіге немесе қызмет көрсету агентіне хабарласыңыз.
 - Қуат ашасының істігі мен түйіспе бөлшегіндегі шаңды немесе кез келген бөтен заттарды тазалаңыз.

- Газ жылыстап ақса немесе шаң тазалағыш тәрізді тұтанғыш спрейді пайдалансаңыз, розеткаға қол тигізбеңіз және бөлмені желдету үшін терезелерді ашыңыз.
 - Жарылыс немесе өрт шығу қаупі бар.
- Samsung қоршаған ортаға қатысты міндеттемелерін және өнімге қатысты заң алдындағы нақты міндеттерін, яғни REACH туралы ақпаратты қарау үшін: samsung.com/uk/aboutsamsung/samsungelectronics/corporatecitizenship/data_corner.html

Қолдану барысында

- Бұл өнімді далада қолданбаңыз, себебі бұл тек үй ішінде ғана пайдалануға арналған.
 - Дұрыс жұмыс істемей қалу немесе зақым келу қаупі бар.
 - * Даланы тазалау: Тас, цемент
 - * Биллярд бөлмесі: Бор ұнтағы
 - * Аурухананың зарарсыздандыру бөлмесі
- Шаңсорғышты сұйық заттарды (мысалы, су), заттың жүздерін, істік не оттың күлін сорғызу үшін пайдаланбаңыз.
 - Дұрыс жұмыс істемей қалу немесе зақым келу қаупі бар.
- Шаңсорғышты пайдалану барысында балалар ұстап қоюға жол бермеңіз.
 - Корпус қатты қызып кетсе, балалар күйіп қалуы мүмкін.
- Корпусқа ешнәрсе орнатпаңыз немесе физикалық әсер тигізбеңіз.
 - Жарақат алуға немесе зақым келтіруге әкелуі мүмкін.
- Шаңсорғышты көтеру немесе алып жүру үшін тұтқасын пайдаланыңыз.

Тазалау және күтім көрсету

- Шаңсорғыштың шөткесі керткке салынып тұрғанда көтеруге немесе алып жүруге болмайды.
- Корпусты тазалау үшін құрғақ сүлгіні немесе шүберекті пайдаланыңыз, шаңсорғышты тазалау алдында токтан ажыратыңыз. Тазалау үшін суды тура бүркуге немесе тұтанғыш материалдарды (мысалы, бензол, сұйылтқыш немесе спирт) немесе жанғыш спрейлерді (мысалы, шаң арылтқыш) пайдалануға болмайды.
 - Құрылғыға су немесе басқа зат кіріп, дұрыс жұмыс істемеуге әкелсе, шаңсорғышты сөндіріп, ашасын розеткадан суырып, содан кейін қызмет көрсету технигіне хабарласыңыз.
- Шаңсорғыштың жууға болатын бөліктерін жуу үшін сілті немесе өнеркәсіптік жуғыш заттарды, ауа сергіткіштерді немесе (сірке суын) қышқылдарды пайдаланбаңыз. (Келесі кестеге қараңыз).
 - Бұл пластик бөліктерді зақымдауы, майыстыруы немесе түсін кетіруі мүмкін.

Жууға болатын бөліктері		Корпустың шаң сауыты, шаң сүзгісі, жеке сүзгі
Қолжетімді жуғыш зат	Бейтарап жуғыш зат	Ас үй тазалағышы
Қолжетімсіз жуғыш зат	Сілтілі жуғыш заттар	Ағартқыштар, зең тазалағыштар, т.б.
	Қышқылы бар жуғыш заттар	Парафин майы, эмульгатор, т.б.
	Өнеркәсіптік жуғыш зат	NV-I, PB-I, Опти, спирт, ацетон, бензол, сұйылтқыш, т.б.
	Ауа сергіткіш	Ауа сергіткіш (спрей)
	Май	Жануар не көкөніс майы
	т.б.	Тағамға қолдануға болатын сірке қышқылы, сірке суы, кристалл сірке қышқылы, т.б.

⚠ АБАЙЛАҢЫЗ

Қолдану барысында

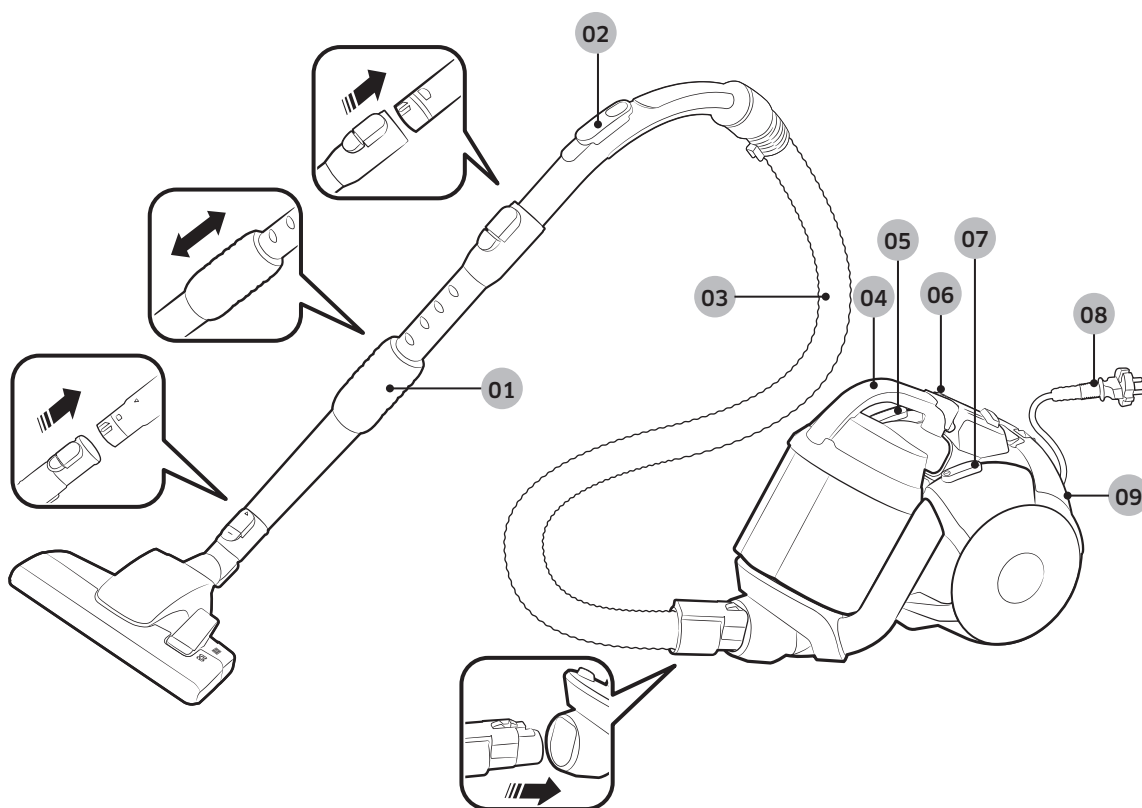
- Түтікті өзінің арналған мақсатынан басқа мақсатта қолданбаңыз.
 - Жарақат алуға немесе зақым келтіруге әкелуі мүмкін.
- Шаңсорғышты пайдалану барысында шаң сауытының тұтқасын көтерген кезде, қауіпсіздік құралы қосылып, жұмыс барысында естілетін дыбыс өзгеруі мүмкін.
 - Шаңсорғышты пайдалану барысында тұтқасын ұстасаңыз, жұмыс барысында естілетін дыбыс өзгеруі мүмкін, бірақ шаң сауытының астындағы дөңгелек түтік шаң төгіліп қалуға жол бермейді.
- Қуат сымын сары сызықтан асырып тартпаңыз, оны қайта орау барысында бір қолмен ұстап тұрыңыз
 - Сары сызықтан асырып тартсаңыз, қуат сымына зақым келуі мүмкін және қуат сымын ораған кезде ұстап тұрмасаңыз, оған ие бола алмай қалып, айналадағы адамдарды жарақаттауы немесе заттарға зақым келтіруі мүмкін.
- Шаңсорғыштан әдеттен тыс дыбыс, иіс немесе түтін сезілсе, қуат сымын дереу ағытып, қызмет көрсету технигіне хабарласыңыз.
 - өрт шығу қаупі немесе ток соғу қаупі бар.
- Шаңсорғышты қыздыру құрылғыларының қасында (мысалы, пеш), жанғыш спрей немесе тұтанғыш материалдардың қасында пайдаланбаңыз.
 - Өрт шығаруы немесе өнімді деформациялауы мүмкін.

Тазалау және күтім көрсету

- Шаңсорғышты ұзақ уақыт пайдаланбасаңыз, ток көзінен ағытып қойыңыз.
 - Ток соғу немесе өрт шығу қаупін тудыруы мүмкін.

Бөлшектердің атаулары

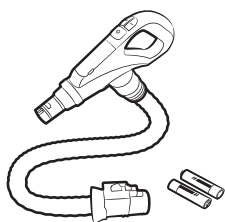
ОРНАТУ



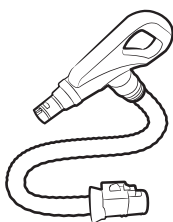
- 01 Түтік
- 02 Тұтқадағы басқару құралы
- 03 Түтікше (SC21K51**V* СЕРИЯЛАРЫ)
- 04 Шаң сауыты
- 05 Сымды орау түймесі
- 06 Сүзгі индикаторы
- 07 Қуат түймесі
- 08 Қуат сымы
- 09 Шығыс сүзгісі

Керек-жарақтары

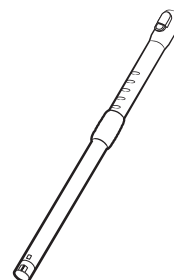
Керек-жарақтар үлгілерге байланысты әртүрлі болуы мүмкін.



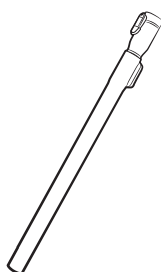
RF түтігі
(SC21K51**H* СЕРИЯЛАРЫ)



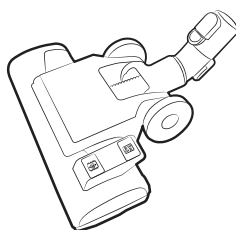
Түтікше
(SC21K51*6V* СЕРИЯЛАРЫ)



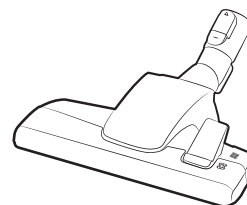
Түтік (опция)



Түтік (опция)



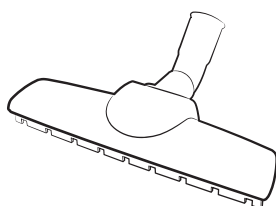
2-қадамды шөтке
(SC07K51**** СЕРИЯЛАРЫ)



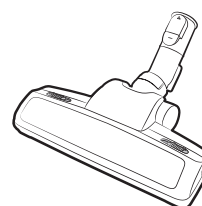
2-қадамды шөтке
(SC21K51**** СЕРИЯЛАРЫ)



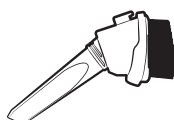
Шырмалудан сақтайтын
құрал/Жануарларға арналған
шағын құрал (опция)



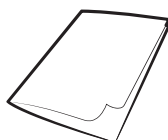
Паркет шебері (опция)



Жануарлар үшін қарқынды
плюс құралы / Үй
жануарларының күтіміне
арналған шөтке (опция)



3-in-1 керек-жарағы



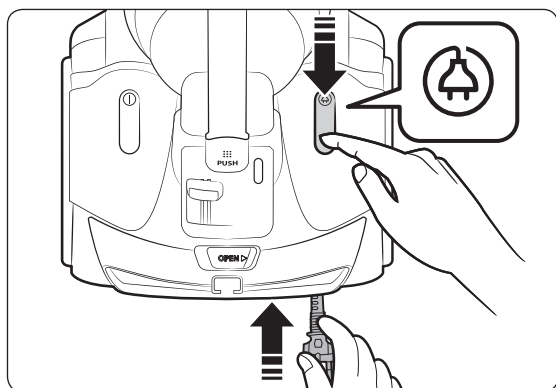
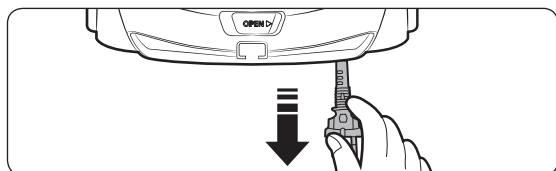
Пайдаланушы нұсқаулығы

ОРНАТУ

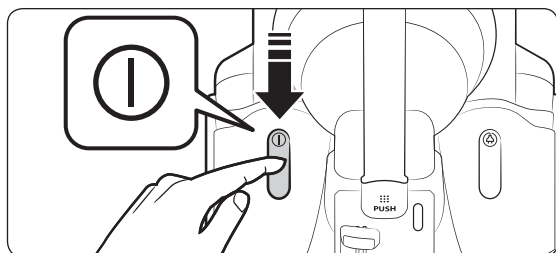
Шаңсорғышты пайдалану

Корпусты пайдалану

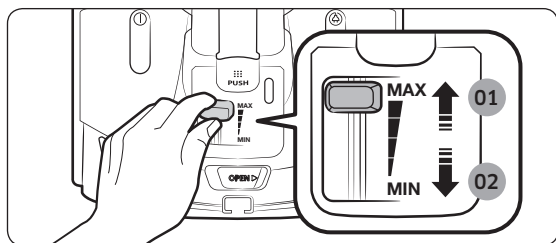
Қуат сымы



Қосу/Сөндіру



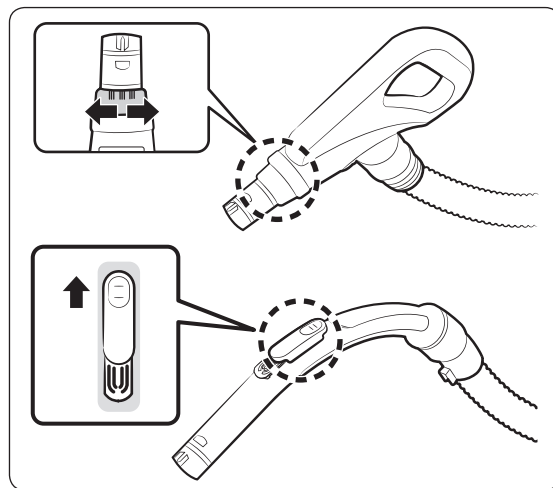
Сору



01 Жоғары қуат

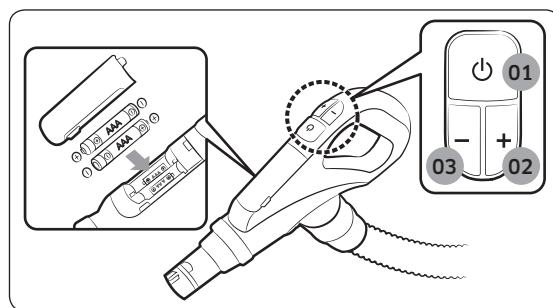
02 Төмен қуат

Тұтқаны басқару құралын пайдалану



ЕСКЕРТПЕ

- Маталарды шаңсорғышпен тазалау үшін, суретте көрсетілгендей тиісті әдісті пайдаланып сору қарқынын азайтыңыз.
- Тұтқалар өнімнің қуатын бақыламайды.

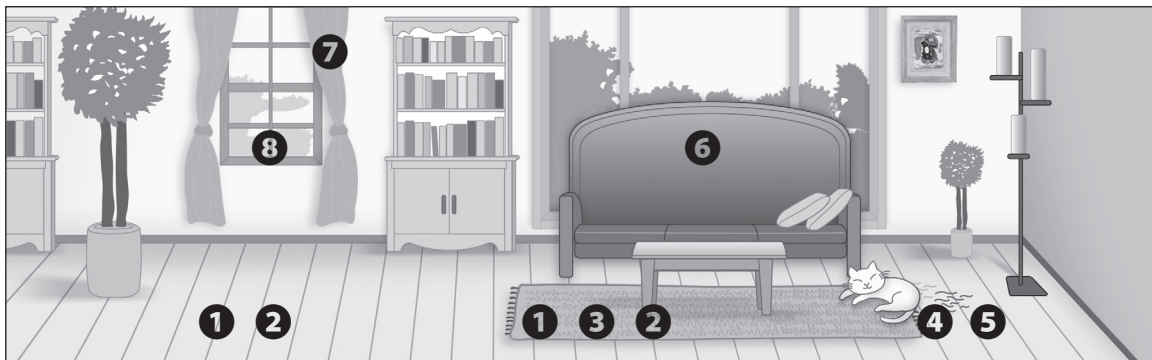


01 Қуатты ҚОСУ/СӨНДІРУ

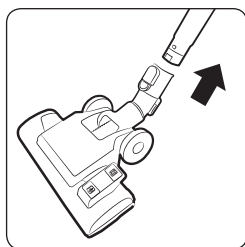
02 Шаң сору қуатын арттыру

03 Шаң сору қуатын төмендету

Шөткелерді пайдалану



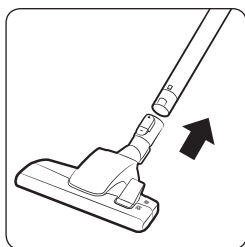
Шөткелер пайдаланылатын жерлер



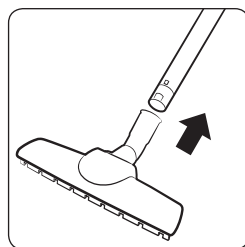
1 2-қадамды шөтке

*  Еден

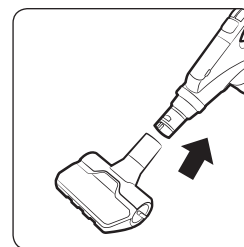
 Кілем



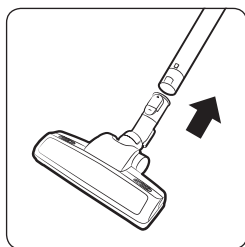
2 2-қадамды шөтке



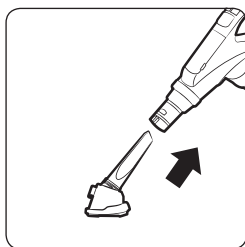
3 Паркет шебері



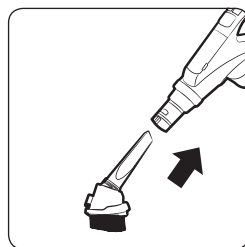
4 Шырмалудан сақтайтын құрал/
Жануарларға арналған шағын құрал



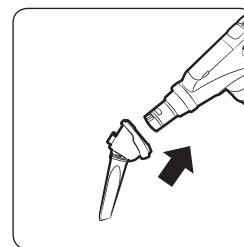
5 Жануарлар үшін қарқынды плюс құралы / Үй жануарларының күтіміне арналған шөтке



6 қаптамаларды тазалайтын құрал



7 Шаң тазалайтын шөтке

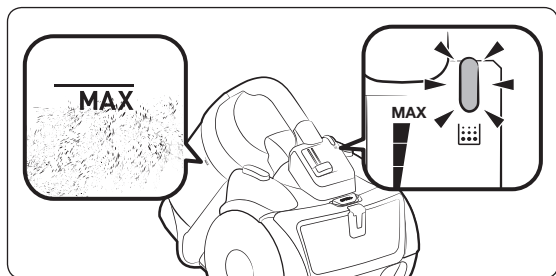


8 Сүйір құрал

Тазалау және күтіп ұстау

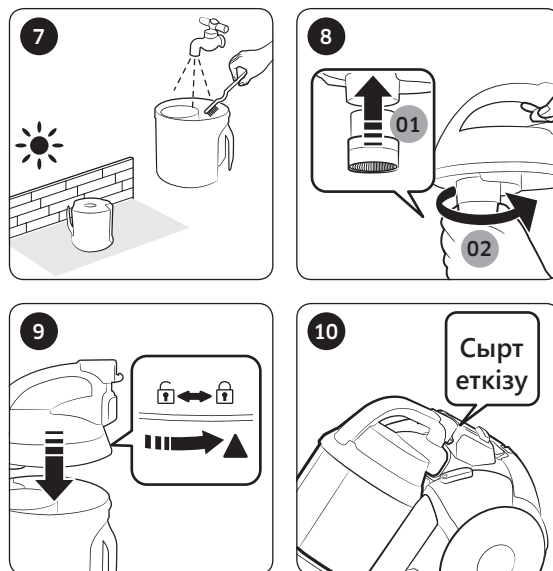
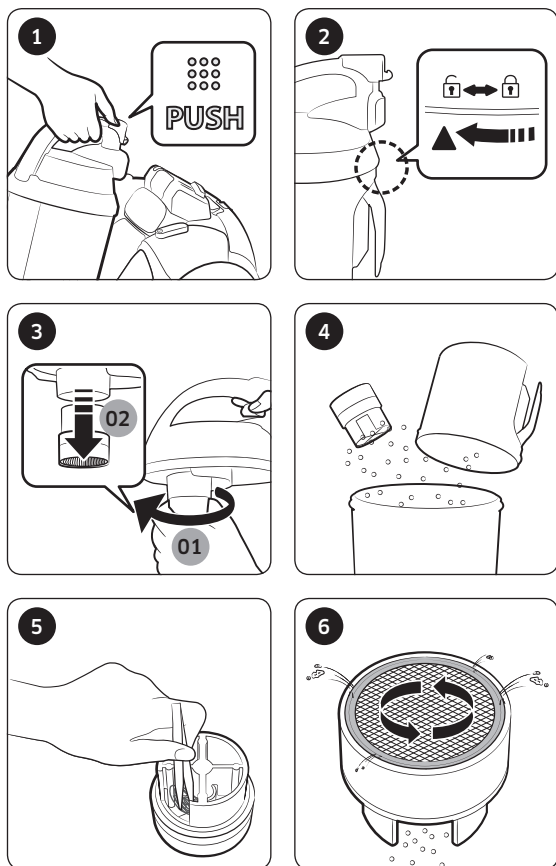
Шаңсорғышты тазалау алдында токтан ағытыңыз.

Шаң сауытын тазалайтын кездер



Шаң сауытын тазалау

Шаң сауытында көп шаң бар болса, шаң сауытын тазалаңыз.

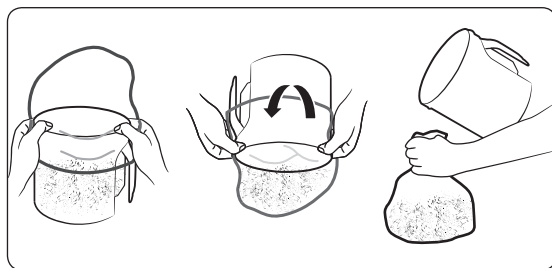


- * Шырмалудан сақтайтын турбина (циклон күшінің көмегімен)
 - Ішкі сынаққа негізделген. Едендегі шаш, жануарлардың қыл-қыбырын араластырып қолданып отырып, турбина желдеткішінде сынақтан өткізілген.

⚠ АБАЙЛАҢЫЗ

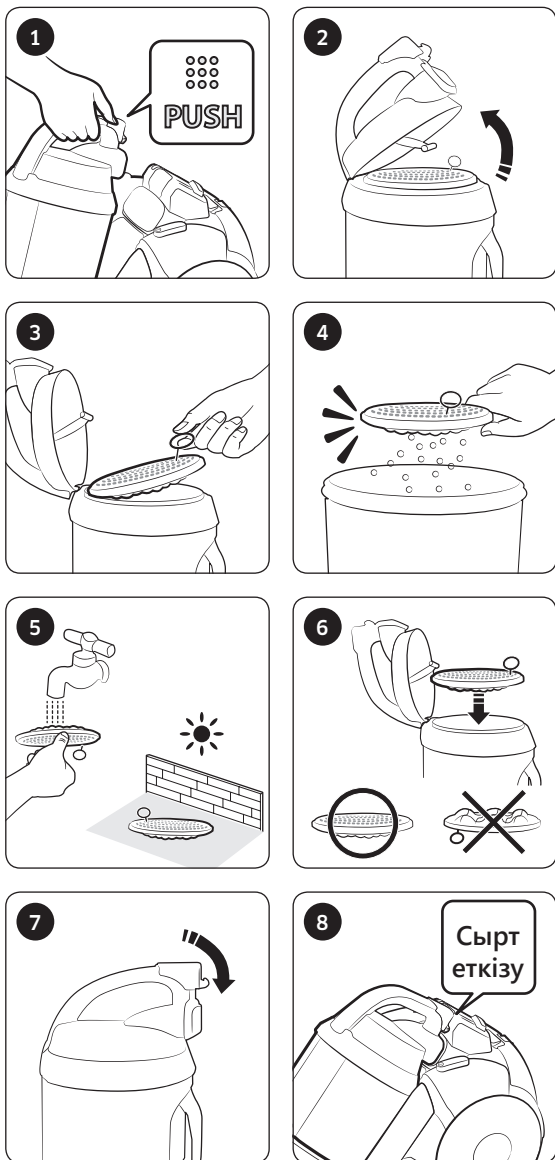
- Тазалау үшін құрал қажет болса, торға зақым келтіріп алмау үшін абай болыңыз.

Шаң сауытын оңай тазалау жолдары

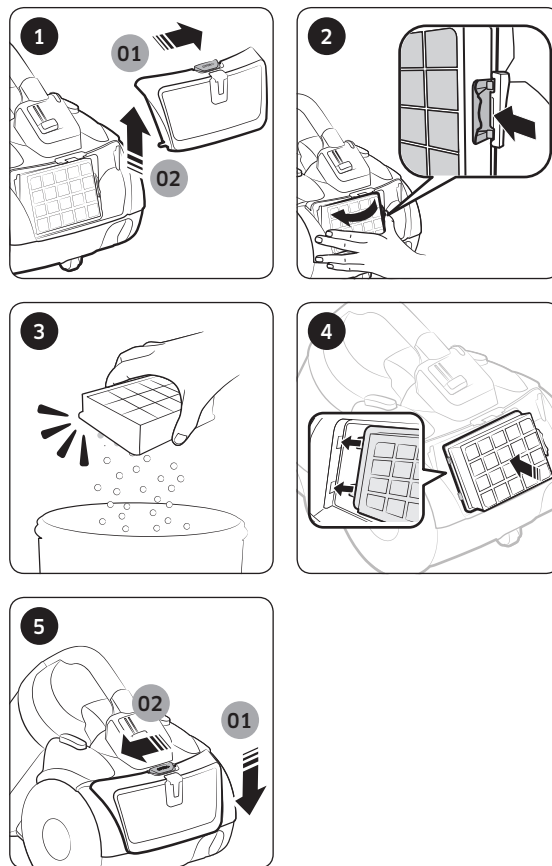


Шаң сүзгіні тазалау

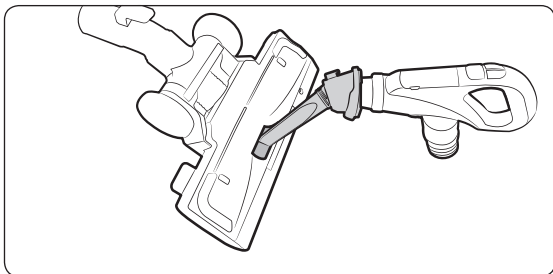
Егер сүзгіні тексеру индикаторы, ауа сору түтікшесі тегіс еденнен 10см жоғары қалқып тұрғанда қызыл түспен жанса, шаң сүзгісін тазалау керек.



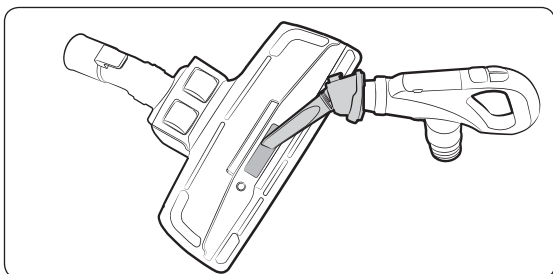
Ауа шығару сүзгісін тазалау



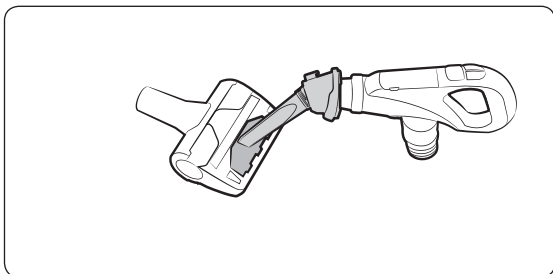
Шөткені тазалау



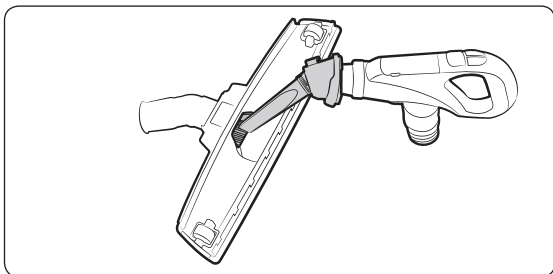
2-қадамды шөтке



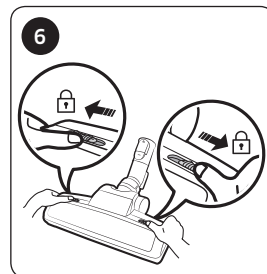
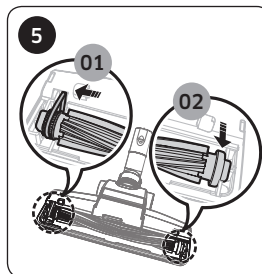
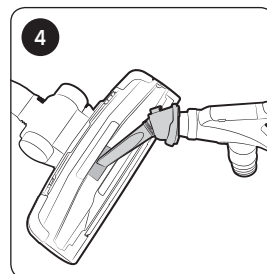
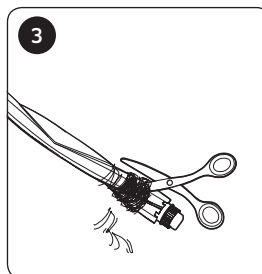
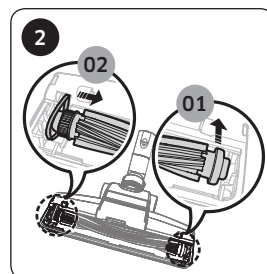
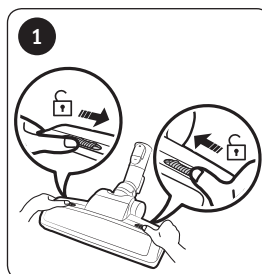
2-қадамды шөтке



Шырмалудан сақтайтын құрал/Жануарларға арналған шағын құрал

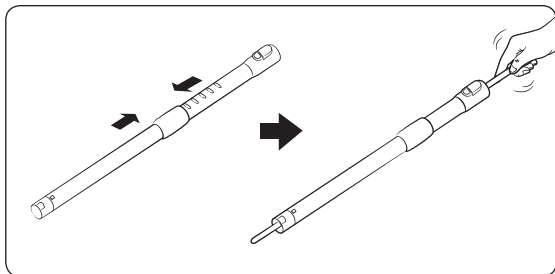


Паркет шебері

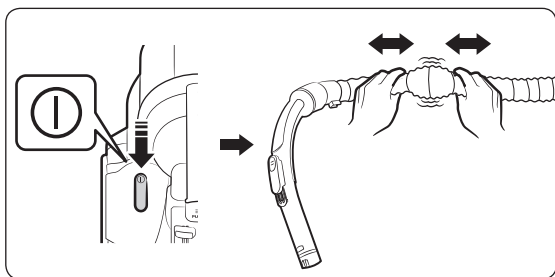


Жануарлар үшін қарқынды плюс құралы /
Үй жануарларының күтіміне арналған шөтке

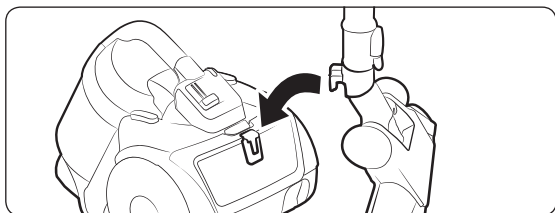
Түтікті тазалау



Түтікшені тазалау



Шаңсорғышты сақтап қою



КҮТІМ КӨРСЕТУ

Ескертпелер мен ескертулер

Қолдану барысында

ЕСКЕРТПЕ

- Шаң сорғыш 30 минуттан астам қосылып, осы кезде ешбір түймесі басылмай тұрса, қауіпсіздік құралы тоқты сөндіреді. Бұндай жағдайда корпусың [Power] (Қуат) түймесін басыңыз немесе қуат сымын ағытып, содан кейін қайта қосыңыз.
- Тұтқадағы басқару құралы жұмыс істемей тұрса, шаңсорғышты корпуста орнатылған [Power] (Қуат) түймесімен іске қосуға болады.
- Шаң тазалайтын шөткені немесе сүйір құралды пайдаланғанда, шаңсорғышта діріл пайда болғанын сезінуіңіз мүмкін.
- Шаңсорғышты алып жүрген кезде шаң сауытының тұтқасындағы түймені баспаңыз.
- Қауіпсіздік құралы қосылғаннан кейін шаң сауыты түсіп қалмау үшін жұмыс барысында естілетін дыбыс өзгеруі мүмкін.
 - Шаң сауытының астыңғы жағындағы дөңгелек түтік шаң төгіліп қалуға жол бермейді.

АБАЙЛАҢЫЗ

- Ашаны розеткадан суырғанда, сымынан тартып емес, ашаны ұстап тұрып суыру керек.

Тазалау және күтім көрсету

ЕСКЕРТПЕ

- Шаң сүзгісін таза етіп ұстау үшін, жылымшы суға бейтарап жуғыш заттан қосып, сүзгіні жуу алдында 30 минут жібітіп қойыңыз.
- Шығыс сүзгісін сумен жумаңыз.

- Шығыс сүзгісін жақсы күйде ұстау үшін жылына бір рет ауыстырыңыз.
- Едендерге сызат түсірмеу үшін шөткенің күйін тексеріп, тозған болса ауыстырыңыз.
- Қосалқы сүзгілерді жергілікті Samsung қызмет агенттерінен алуға болады.
- Қуат сымын ұстап тұрып, Сымды орау түймесін басыңыз, себебі, сымды орау барысында босап кетсе, жарақат алуыңыз мүмкін.
- Қуат сымы дұрыс оралмаса, сымды қайта 2 ~ 3 м тартып шығарғаннан кейін Сымды орау түймесін қайта басыңыз.

АБАЙЛАҢЫЗ

- Шаң сүзгісін шаңсорғышқа қайта салар алдында әбден кепкеніне көз жеткізіңіз.
 - 12 сағат кептіріп қойыңыз.
- Шаң сүзгісі майысып немесе өңсізденбеу үшін күннің көзіне емес, көлеңкеге қойып кептіріңіз.
- Шаң сауытын суық сумен жуу қажет болуы мүмкін.
- Шаң сору қарқыны үздіксіз төмендесе немесе шаңсорғыш қатты қызып кетсе, шығаберіс сүзгіні тазалаңыз.
- Шаң сүзгісін теріс құрастырса, шаң сору қарқыны әжептәуір төмендеуі мүмкін.
- Түтіктегі бөгде заттарды ала алмасаңыз, жақын жердегі қызмет көрсету агентіне хабарласыңыз.
- Шаңсорғыш деформацияланып немесе өңсізденіп қалмау үшін көлеңке жерде сақтаңыз.

Ақаулықты түзету

Белгісі	Тексерулер
Қозғалтқыш іске қосылмайды.	<ul style="list-style-type: none">Сымды, қуат ашасын және розетканы тексеріңіз.Салқындағанша қоя тұрыңыз.
Ауа сору қарқыны біртіндеп төмендей бастады.	<ul style="list-style-type: none">Зат кептеліп қалмағанын тексеріңіз, қажет болса алыңыз.Сүзгілерді тексеріңіз, қажет болса, осы нұсқаулықта көрсетілгендей тазалаңыз.<ul style="list-style-type: none">– Сүзгілер жарамсыз күйде болса, жаңа сүзгілерді салыңыз.
Сым толық оралмайды.	<ul style="list-style-type: none">Сымды 2 - 3 м ұзын етіп шығарып, Сымды орау түймесін басыңыз.
Шаңсорғыш қоқыс жинамайды.	<ul style="list-style-type: none">Түтікті тексеріңіз, қажет болса жаңасын салыңыз.
Корпус қызып кетеді.	<ul style="list-style-type: none">Сүзгілерді тексеріңіз, қажет болса осы нұсқаулықта көрсетілгендей тазалаңыз.
Статикалық ток бөлінеді.	<ul style="list-style-type: none">Сору қарқынын азайтыңыз.Бұл бөлменің ішіндегі ауа өте құрғақ болған кезде де байқалуы мүмкін. Ауаның ылғалдылығы қалыпты деңгейге келгенше бөлмені желдетіңіз.

Қатты қызудан сақтайтын құрылғы:

Бұл шаңсорғыш мотор қатты қызған жағдайда электроқуаттан өшірілетін арнайы термостатпен жабдықталған. Егер шаңсорғыш қапыда жұмысын тоқтатып қалса оны өшіріп, желілік ашаны суырыңыз.



Розеткада электроқуаттың бар болғанына көз жеткізіңіз.

Тоққа түсуден сақтану үшін жұмысты білікті электрикке тапсырыңыз.

Шаңсорғыштың толып кеткен шаңжинағышы, қоқыстар тұрып қалған түтік, шланг немесе сүзгі сияқты қатты қызудың себептерін тексеріп, оларды жойыңыз.

Қатты қызу себептерін жойғаннан кейін 30 минуттай күтіп шаңсорғышты желіге қайта қосып көріңіз.

Шаңсорғыш қосылмаған жағдайда қызмет көрсету маманына жолығыңыз.

Қазақша		Символ Кедендік одақтың 005/2011 техникалық регламентіне сәйкес қолданылады және осы өнімнің қаптамасын екінші рет пайдалануға арналмағанын және жоюға жататынын көрсетеді. Осы өнімнің қаптамасын азық-түлік өнімдерін сақтау үшін пайдалануға тыйым салынады.
		Символ қаптаманы жою мүмкіндігін көрсетеді. Символ сандық код және/немесе әріп белгілері түріндегі қаптама материалының белгісімен толықтырылуы мүмкін.

EAC SAMSUNG

Өндіруші: Самсунг Электроникс Ко., Лтд.

Корея Республикасы, Кёнги-до, Сувон қаласы, Енгтонг-гу, Самсунг-ро, Мэтан Донг, № 129 үй

Изготовитель: Самсунг Электроникс Ко., Лтд

Республика Корея, Кёнги-до, город Сувон, Енгтонг-гу, Самсунг-ро, Мэтан Донг, дом № 129

Өндірушінің аты және мекен-жайы: «Самсунг Электроникс Хошимин СЕ»

Лот I-11, D2 Жол Сайгон Hi-Tech паркі, Тан Nhon Phu B Ward, 9шы ауданы, Хошимин

Наименование и адрес производителя: «Самсунг Электроникс Хошимин СЕ»

Лот И-11, Д2 Роуд, Сайгон Хай-Тек Парк, Танг Нён Фу Б Уорд, Дистрикт 9, Хошимин Сити, Вьет нам

Вьетнамда жасалған

Сделано во Вьетнаме

Қазақстан Республикасында шағымдар мен ұсыныстар қабылдайтын мекеме:

“SAMSUNG ELECTRONICS CENTRAL EURASIA” (САМСУНГ ЭЛЕКТРОНИКС ЦЕНТРАЛЬНАЯ ЕВРАЗИЯ) ЖШС

Қазақстан Республикасы, 050059, Алматы қ., Медеу ауданы, Әл-Фараби д-лы, 36-үй, 3, 4-қабат

Организация, принимающая претензии и предложения в Казахстане:

ТОО “SAMSUNG ELECTRONICS CENTRAL EURASIA” (САМСУНГ ЭЛЕКТРОНИКС ЦЕНТРАЛЬНАЯ ЕВРАЗИЯ)

Республика Казахстан, 050059, г. Алматы, Медеуский район, пр. Аль-Фараби, д. 36, 3, 4 этажи

Changyutkich

Foydalanuvchi qo'llanmasi

SC21K51**** seriyasi

- Ishga tushirishdan avval yo'riqnomani diqqat bilan o'qib chiqing.
- Uy ichida foydalanishga mo'ljallangan.



SAMSUNG

Mundarija

TAYYORGARLIK

Xavfsizlik ma'lumoti	3
Xavfsizlik ma'lumoti	3
Xavfsizlikka oid muhim yo'l-yo'riqlar	4

O'RNATISH

Qismlar nomi	10
Anjomlar	11

AMALLAR

Changyutkichni ishlatish	12
Korpusini ishlatish	12
Dastakdagi boshqaruvni ishlatish	12
Cho'tkalani ishlatish	13

QAROV

Tozalash va profilaktika	14
Changquti qachon bo'shatiladi	14
Changqutini tozalash	14
Chang filtrini tozalash	15
Chiqarish filtrini tozalash	15
Cho'tkani tozalash	16
Quvurni tozalash	17
Shlangni tozalash	17
Changyutkichni saqlash	17

ILOVALAR

Qaydlar va ehtiyot choralari	18
Ishlatish paytida	18
Tozalash va qarov	18
Nosozlikni bartaraf etish	19

Xavfsizlik ma'lumoti

Xavfsizlik ma'lumoti

OGOHLANTIRISH

- Jihazni ishga tushirishdan avval bu qo'llanmani diqqat bilan o'qib chiqing va ma'lumot olish uchun saqlab qo'ying.

OGOHLANTIRISH

- Quyidagi ishlatish yo'riqnomasi turli modellarni qamrab olgani sababli, sizdagi changyutkichning xarakteristikalari bu qo'llanmada tavsiflanganidan ozgina farq qilishi mumkin.

Ishlatilgan diqqat/ogohlantirish belgilari

OGOHLANTIRISH

O'lim yoki jiddiy jarohat xavfi borligini bildiradi.

DIQQAT

Jarohat olish yoki moddiy zarar xavfi borligini bildiradi.

Ishlatilgan boshqa belgilar

QAYD

Matnda qo'shimcha muhim ma'lumot berilganini bildiradi.

Xavfsizlikka oid muhim yo'l-yo'riqlar

Elektr jihozdan foydalanayotganda ehtiyot bo'lish talab etiladi, jumladan:

⚠ OGOHLANTIRISH

Ushbu changyutgich faqat maishiy foydalanish uchun mo'ljallangan.

Changyutgichdan qurilish chiqindilar, axlat va lazerli printer tonerini tozalashdan foydalanish mumkin emas. Filterlarni doim toza holatda saqlang, ularda mayda chang zarralari yig'ilishiga yo'l qo'ymang.

Gilam tozalash vositalari yoki mayda chang zarralarini, masalan, unni faqat kichik miqdordagina tozalash lozim. Tozalashdan keyin changqopcha va filterlarni doim e'tibor bilan tozalab chiqing.

Changyutgichdan changqopcha yoki filterlarsiz foydalanish mumkin emas. Shuningdek, o'ta eski, zararlangan yoki shaklini yo'qotgan filterlarni ham ishlatish ta'qiqlanadi. Filterni ko'rsatmaga rioya etgan holda har doim to'g'ri o'rnating. Sanab o'tilgan talablarni bajarmaslik qurilma ichki qismlarining zararlanishiga va kafolat xizmatining bekor qilinishiga olib kelishi mumkin.

Miktofilterni yuvib bo'lgandan keyin uni hech qachon buramang. Bunday qilish uning shaklini yo'qotishi yoki zararlanishiga olib kelishi mumkin.

Agar filter shaklini yo'qotgan yoki zararlangan bo'lsa, uni yangisiga almashtiring. (Agar ushbu talablarga rioya etilmasa, chang va chiqindi motor ichiga tushadi)

Kontakt yuzalar va o'rnatish qismida bo'shliqlar qoldirmasdan filterni to'g'ri o'rnating. (Agar ushbu talablarga rioya etilmasa, chang va chiqindi motor ichiga tushadi)

Bu talablarga rioya qilinmasa, ichki qismlarga zarar yetishi va kafolat yo'qqa chiqishi mumkin.

Umumiy

- Barcha yo'l-yo'riqlarni diqqat bilan o'qing. Jihazni yoqishdan oldin, sizdagi elektr ta'minoti kuchlanishining changyutkich tagidagi tasnif taxtachasida ko'rsatilgan kuchlanishga mos kelishiga amin bo'ling.
- OGOHLANTIRISH : Gilam yoki pol ho'l bo'lganida, changyutkichni ishlatmang.
- Har qanday jihaz bolalar tomonidan yoki bolalar yaqinida ishlatilganida, nazorat ostida tutish zarur. Changyutkichni o'yinchoq sifatida o'ynashlariga yo'l qo'ymang. Changyutkich hech qachon nazoratsiz holda ishlab turmasin. Changyutkichdan faqat shu yo'riqnomada keltirilgan maqsadlardagina foydalaning.
- Changyutkichni changqutisiz ishlatmang.
- Yuqori samaradorlikda ishlashi uchun changquti to'lmasidan oldin bo'shatib turing.
- Changyutkichni gugurt donalari, cho'g' yoki sigareta qoldiqlarini tortib olish uchun ishlatmang. Changyutkichni plita va boshqa issiqlik manbalaridan uzoqda tuting. Issiqlik natijasida jihazning plastik qismlarining shakli o'zgarishi va rangi o'chishi mumkin.
- Changyutkich bilan qattiq, o'tkir jismlarni tortib olmang, ular ichki qismlarga zarar yetkazishi mumkin.
- Shlang bo'laklari ustidan bosib turmang. Shlang ustiga og'irlik qo'ymang.
- So'rish yoki chiqarish portini to'sib qo'ymang.
- Changyutkichni rozetkadan sug'urishdan oldin uning korpusidagi tugmadan o'chiring. Changqutini bo'shatishdan oldin vilkani rozetkadan sug'uring. Zarar yetmasligi uchun rozetkaning o'zini ushlab torting, shnuridan tortmang.
- Bu jihazdan 8 yoshli va undan katta bolalar hamda jismoniy, sezgi va ruhiy jihatdan nuqsonli kishilar yoki tajribasiz kishilar foydalanishlari mumkin, buning uchun ular nazorat ostida ishlatishi yoki jihazdan xavfsiz foydalanish yuzasidan yo'l-yo'riq olgan bo'lishlari hamda jihazni ishlatish xatarlarini tushungan bo'lishlari kerak. Bolalar bu jihaz bilan o'ynamasliklari kerak. Bolalar nazorat ostida bo'lmasa, bu jihazni tozalashi yoki profilaktika qilishlari mumkin emas.

- Bolalar bu jihoz bilan o'ynamasliklarini nazorat qilib turish kerak.
- Jihozni tozalash yoki texnik xizmat ko'rsatishdan oldin uni rozetkadan ajratish kerak.
- Uzaytirgichdan foydalanishni maslahat bermaymiz.
- Agar changyutkich to'g'ri ishlamayotgan bo'lsa, uni tokdan o'chirib, xizmat ko'rsatish bo'yicha vakolatli agentga murojaat qiling.
- Agar elektr kabeli shikastlangan bo'lsa, xatarning oldini olish uchun u ishlab chiqaruvchi, uning xizmat ko'rsatish agenti yoki malakali shaxslar tomonidan almashtirilishi kerak.
- Changyutkichni shlangidan ko'tarmang. Changyutkichdagi tutqichni ishlating.
- Ishlatilmayotganida tokdan sug'urib qo'ying. Tokdan sug'urishdan oldin uni tugmasidan o'chiring.
- Suvni tortib olish uchun ishlatmang.
- Tozalash maqsadida suvga botirmang.
- Shlangni muntazam ravishda tekshirib turish kerak va shikastlangan bo'lsa, ishlatmaslik kerak.
- Almashtirish uchun ishlab chiqaruvchi yoki xizmat ko'rsatish vakili bilan bog'laning.

Elektr tokiga oid masalalar

- Tok urishi yoki yong'in chiqishining oldini oling.
 - Tok shnuriga shikast yetkazmang.
 - Tok shnurini qattiq tortmang, vilkaga ho'l qo'lingiz bilan tegmang.
 - Mahalliy kuchlanishdan boshqacha tok manbasidan foydalanmang. Bir vaqtning o'zida bir nechta qurilmaga tok berish uchun uchtalik quvvat ta'minotidan foydalanmang.
 - Tok shnurini polga tashlab qo'ymang.
 - Shikastlangan vilka, shnur yoki bo'shab qolgan rozetkadan foydalanmang.

- Vilkanini rozetkaga tiqishdan oldin jihozni o'chirib qo'ying va vilkaning tishlariga barmog'ingiz tegib ketmasin.
- Changyutkichni qismlarga ajratmang yoki o'zgartirmang. Tok shnuri shikastlangan bo'lsa, uni malakali usta tomonidan almashtirish maqsadida ishlab chiqaruvchiga yoki xizmat ko'rsatish vakiliga murojaat qiling.
- Vilkaning tishlari va kontaktlarini chang va yot jismlardan tozalang.
- Agar gaz sizib chiqayotgan bo'lsa yoki changni yo'qotgich kabi yonuvchan moddalar sepilgan bo'lsa, rozetkaga teginmang va xonani shamollatish uchun derazalarni ochib tashlang.
 - Portlashi yoki yong'in chiqishi mumkin.
- Samsung'ning atrof-muhitga oid mas'uliyati va mahsulotga taalluqli normativ majburiyatlari, ya'ni REACH bilan tanishish uchun quyidagi manzilga o'ting: samsung.com/uk/aboutsamsung/samsungelectronics/corporatecitizenship/data_corner.html

Ishlatish paytida

- Bu mahsulot uy ichida ishlatish uchun mo'ljallangan, shuning uchun uni tashqarida ishlatmang.
 - Noto'g'ri ishlashi yoki shikastlanishi mumkin.
 - * Tashqarini tozalash : Tosh, sement
 - * Bilyardxonada : Bo'r kukuni
 - * Kasalxonaning aseptik xonasi
- Changyutkichdan suyuqlik (masalan, suv), tig', to'g'nag'ich yoki kulni tortib olishda foydalanmang.
 - Noto'g'ri ishlashi yoki shikastlanishi mumkin.
- Changyutkichni ishlatayotganda, bolalar teginmasin.
 - Korpusi qizib ketgan bo'lsa, bolalar kuyib qolishi mumkin.
- Korpus ustiga chiqmang yoki boshqa jismoniy ta'sir o'tkazmang.
 - Natijada jarohat yetkazishi yoki shikastlanishi mumkin.
- Changyutkichni ko'tarish yoki tashishda maxsus tutqichidan ko'taring.

Tozalash va qarov

- Saqlanadigan bo'lmisiga cho'tka solgan holda changyutkichni ko'tarmang yoki tashimang.
- Korpusini tozalash uchun quruq latta yoki sochiqdan foydalaning, changyutkichni tozalashdan oldin uni tokdan sug'uring. Tozalash uchun ustiga suv sepmang yoki tez uchib ketuvchi (benzol, suyultirgich yoki spirtli ichimlik) yoki yonuvchan sepiladigan moddalar (changni yo'qotgich kabi) ishlatmang.
 - Jihoz ichiga suv yoki boshqa suyuqlik kirib, noto'g'ri ishlashiga olib kelsa, uni o'chirib, rozetkadan sug'uring va xizmat ko'rsatish vakiliga murojaat qiling.
- Changyutkichning yuviladigan qismlarini tozalash uchun ishqorli yoki sanoatda ishlatiladigan yuvish vositalari, havoni xushbo'ylatgichlar yoki (sirka) kislota ishlatmang. (Quyidagi jadvalga qarang.)
 - Natijada plastik qismlariga zarar yetishi, shakli o'zgarishi yoki rangi o'chishi mumkin.

Yuviladigan qismlari		Korpusning changqutisi, chang filtri, gubkali filtr,
Ishlatiladigan yuvish vositasi	Neytral yuvish vositasi	Oshxonani tozalash moddasi
Ishlatilmaydigan yuvish vositasi	Ishqorli yuvish vositasi	Oqartirgich, mog'orni yo'qotish moddasi va hokazo
	Kislotali yuvish vositasi	Parafin, emulgator va hokazo
	Sanoatda ishlatiladigan yuvish vositasi	NV-I, PB-I, opti, spirt, atseton, benzol, suyultirgich va hokazo
	Havoni xushbo'ylatgich	Havoni xushbo'ylatgich (sepkich)
	Moy	Hayvon yog'i yoki o'simlik moyi
	va hokazo	Ovqatda ishlatiladigan sirka kislotali, sirka, kristall sirkakislotali va hokazo

⚠️ **DIQQAT**

Ishlatish paytida

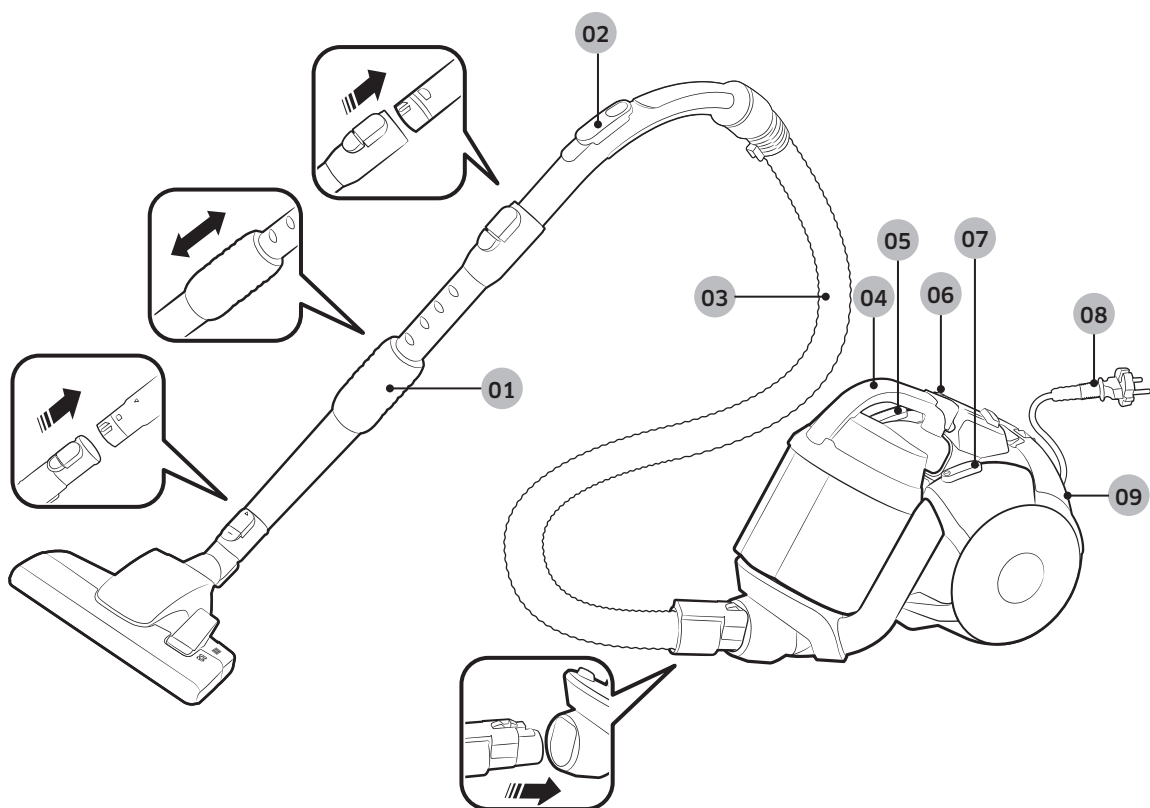
- Quvurni mo'ljallangan maqsaddan boshqa joyda ishlatmang.
 - Natijada jarohat yetkazishi yoki shikastlanishi mumkin.
- Changyutkichni ishlatayotganda, changqutining tutqichini ko'tarsangiz, xavfsizlik qurilmasi ishga tushadi va ishlash tovushi o'zgarishi mumkin.
 - Changyutkichni ishlatayotganda, changqutining tutqichini ko'tarsangiz, ishlash tovushi o'zgargani bilan, changqutining tagidagi dumaloq naycha changning to'kilishiga yo'l qo'ymaydi.
- Quvvat shnurini sariq belgidan uyog'iga tortmang, joyiga yig'ayotganda esa bir qo'llab ushlab turing
 - Agar sariq belgidan uyog'ida tortsangiz, quvvat shnuri shikastlanishi mumkin. Agar joyiga yig'ayotganda ushlab turmasangiz, u nazoratni yo'qotib, atrofdagi odamlar yoki buyumlarni shikastlashi mumkin.
- Changyutkichdan noodatiy tovush, hid yoki tutun chiqsa, uni darhol rozetkadan sug'urib, xizmat ko'rsatish vakiliga murojaat qiling.
 - Yong'in chiqishi yoki tok urishi mumkin.
- Changyutkichni isitish jihozlari (plita kabi), yonuvchan sepiluvchi moddalar yoki o't oluvchi materiallar yaqinida ishlatmang.
 - Yong'in chiqishi yoki jihozning shakli buzilishi mumkin.

Tozalash va qarov

- Changyutkichni uzoq vaqt ishlatmaydigan bo'lsangiz, uni tokdan sug'urib qo'ying.
 - Aks holda tok urishi yoki yong'in keltirib chiqarishi mumkin.

Qismlar nomi

O'RNATISH



01 Quvur

02 Dastakdagi boshqaruv

03 Shlang (SC21K51**V* SERIYASI)

04 Changquti

05 Shnurni yig'ish tugmasi

06 Filtr chirog'i

07 Quvvat tugmasi

08 Quvvat shnuri

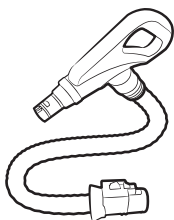
09 Chiqarish filtri

Anjomlar

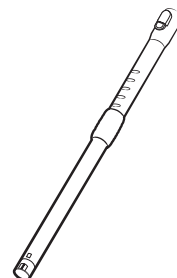
Modelga qarab anjomlar turlicha bo'lishi mumkin.



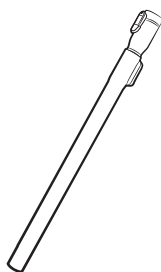
RF shlangi
(SC21K51**H* SERIYASI)



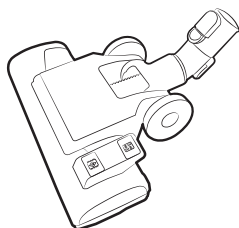
Shlang
(SC21K51*6V* SERIYASI)



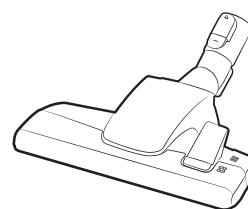
Quvur (alohida sotiladi)



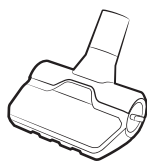
Quvur (alohida sotiladi)



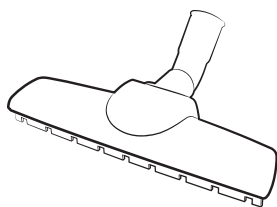
2 bosqichli cho'tka
(SC07K51**** SERIYASI)



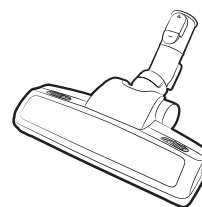
2 bosqichli cho'tka
(SC21K51**** SERIYASI)



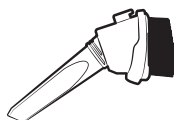
Chigalga qarshi asbob/
Mini junga qarshi asbob
(alohida sotiladi)



Parket ustasi (alohida
sotiladi)



Junga qarshi quvvatli/
Junga qarshi cho'tka
(alohida sotiladi)



3 tasi 1 da anjomi



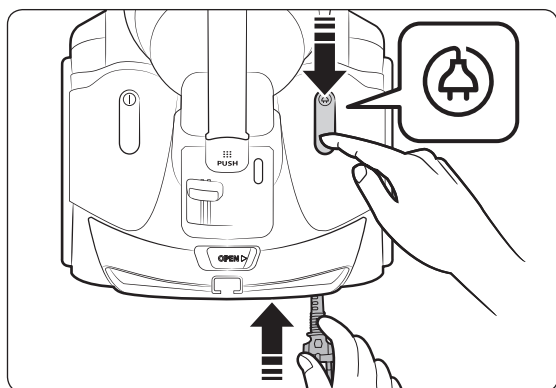
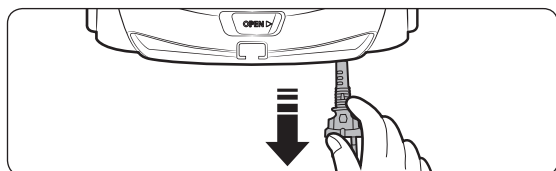
Foydalanuvchi qo'llanmasi

O'RNATISH

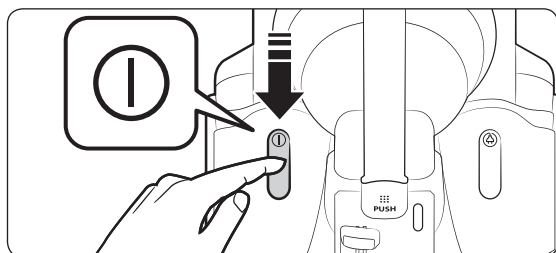
Changyutkichni ishlatish

Korpusini ishlatish

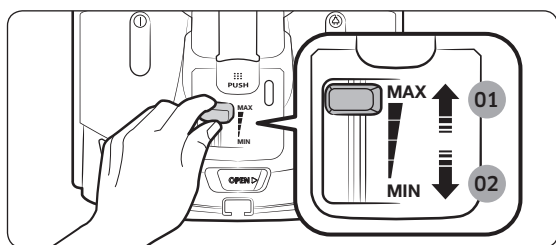
Quvvat shnuri



Yoqish/O'chirish



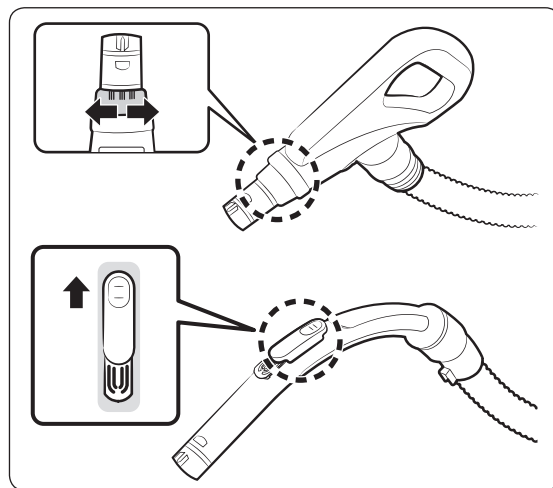
So'rish



01 Yuqoriroq quvvat

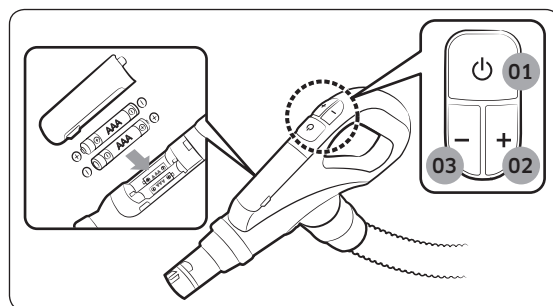
02 Pastroq quvvat

Dastakdagi boshqaruvni ishlatish



QAYD

- Matolarda ishlatish uchun rasmda ko'rsatilgan tegishli usul bilan so'rish quvvatini pasaytiring.
- Tutqichlar jihozning quvvatini boshqarmaydi.

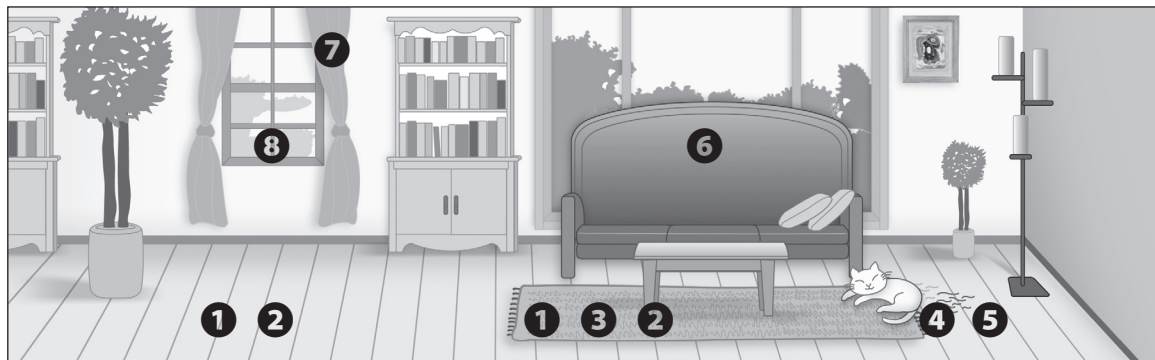


01 Quvvatni YOQISH/O'CHIRISH

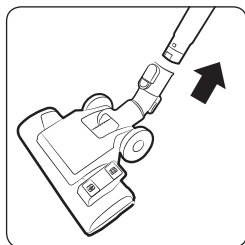
02 So'rish quvvatini oshirish

03 So'rish quvvatini pasaytirish

Cho'tkalani ishlatish



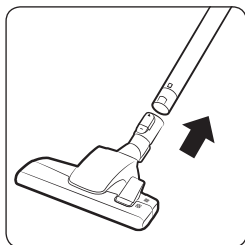
Cho'tkalar qayerda ishlatiladi



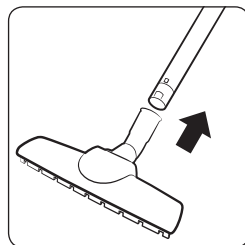
1 2 bosqichli cho'tka

*  Pol

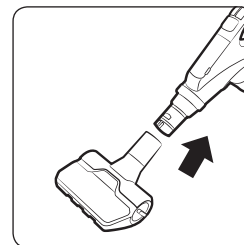
 Gilam



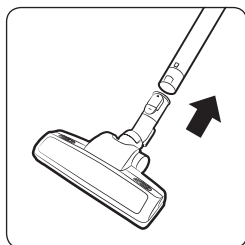
2 2 bosqichli cho'tka



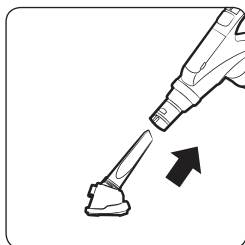
3 Parket ustasi



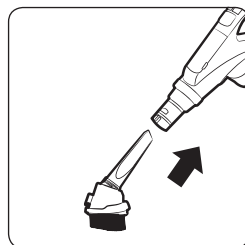
4 Chigalga qarshi asbob/Mini junga qarshi asbob



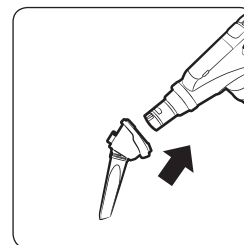
5 Junga qarshi quvvatli/Junga qarshi cho'tka



6 Jild asobi



7 Chang cho'tkasi

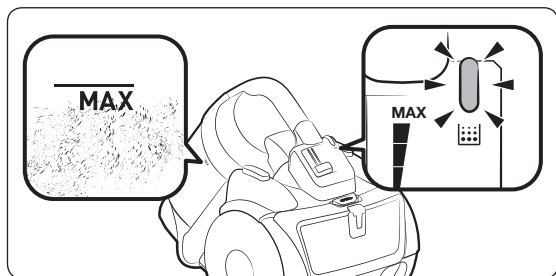


8 Tirqish asbobi

Tozalash va profilaktika

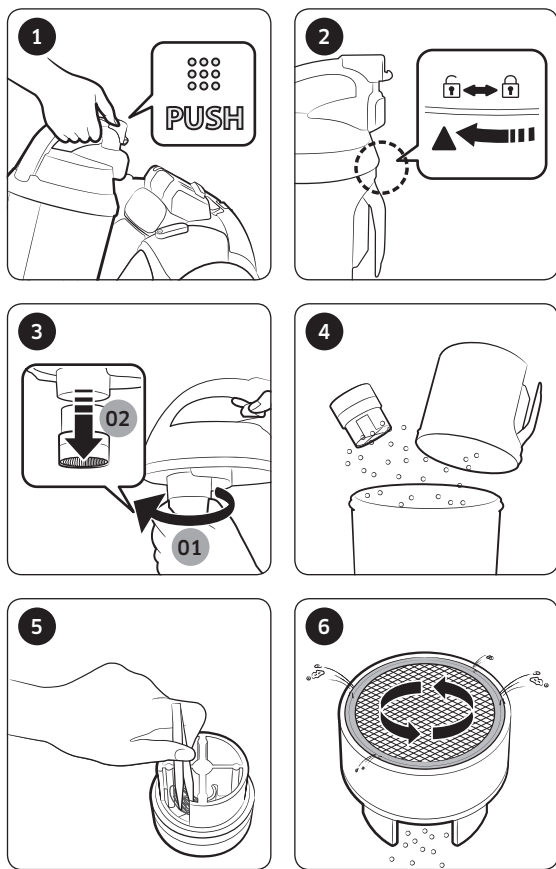
Changyutkichni tozalashdan oldin tokdan sug'urish kerak.

Changquti qachon bo'shatiladi



Changqutini tozalash

Changqutida chang ko'payib ketgan bo'lsa, uni tozalang.

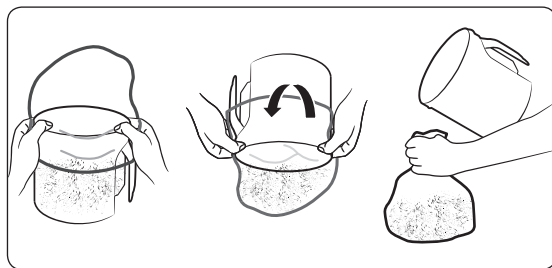


* Chigalga qarshi turbina (girdob kuchi) - Ichki sinovlarga asoslangan. Poldagi soch va hayvon yunglari aralashgan chigal bilan turbina ventilyatorida sinalgan.

⚠️ DIQQAT

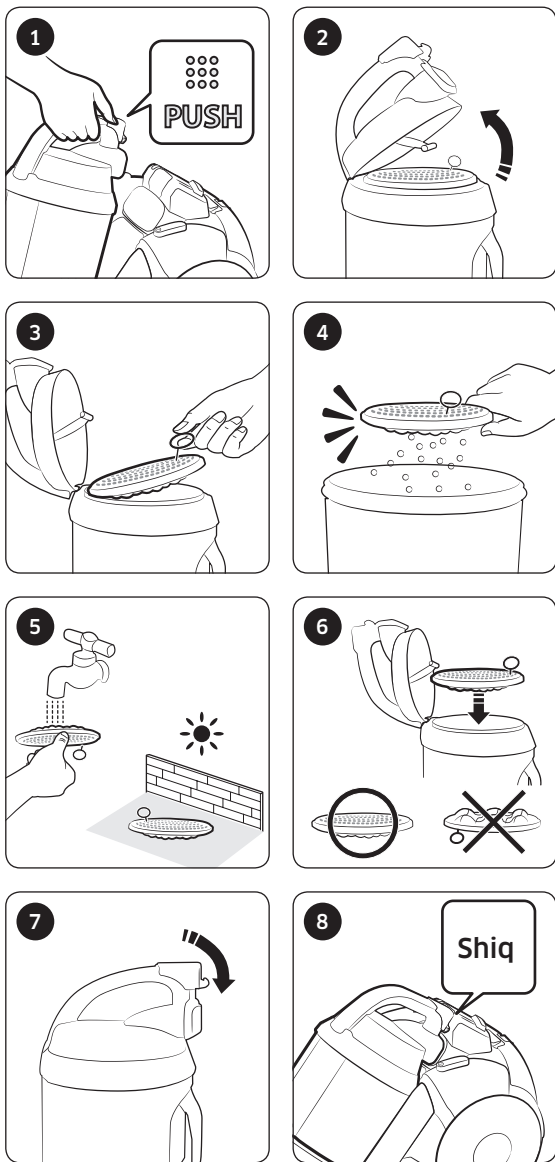
- Tozalash uchun asbob kerak bo'lsa, to'rni shikastlab qo'ymang.

Changqutini oson bo'shatish usuli

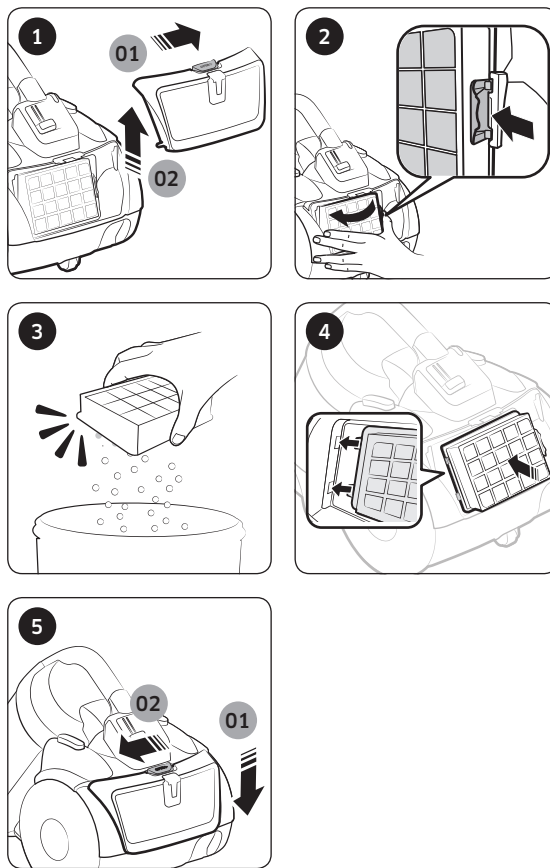


Chang filtrini tozalash

Filtrni tekshirish indikatorini qizarib, kirish tuynugi tekis poldan 10 sm balandlikda tursa, chang filtrini tozalang.

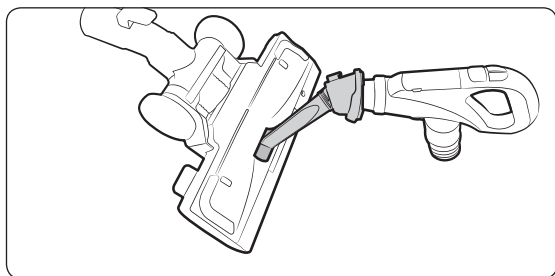


Chiqarish filtrini tozalash

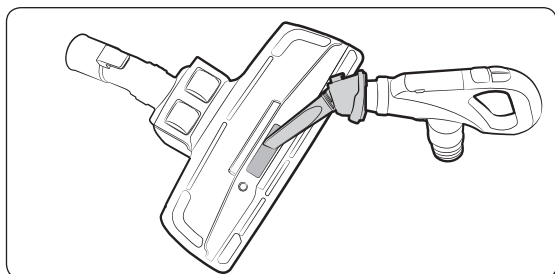


QAROV

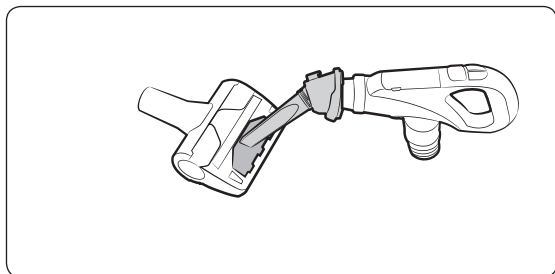
Cho'tkani tozalash



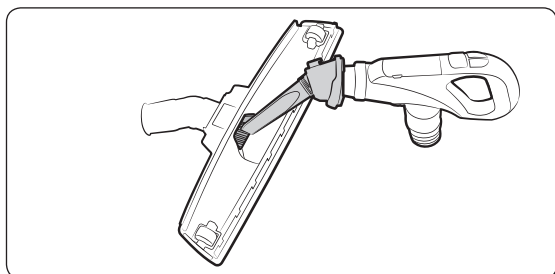
2 bosqichli cho'tka



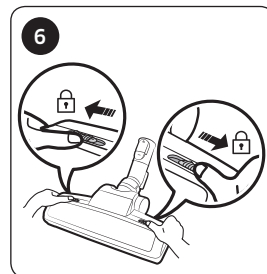
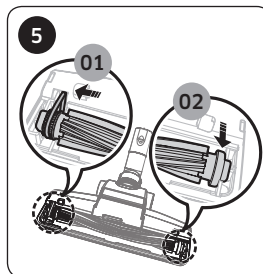
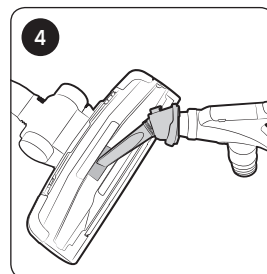
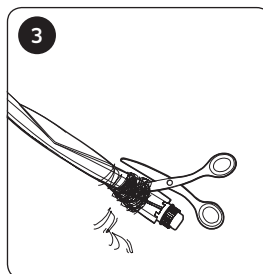
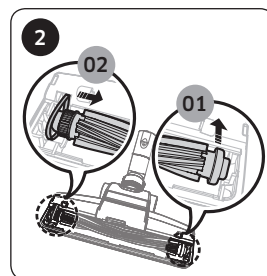
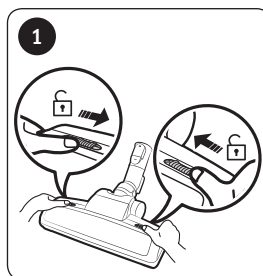
2 bosqichli cho'tka



Chigalga qarshi asbob/Mini junga qarshi asbob

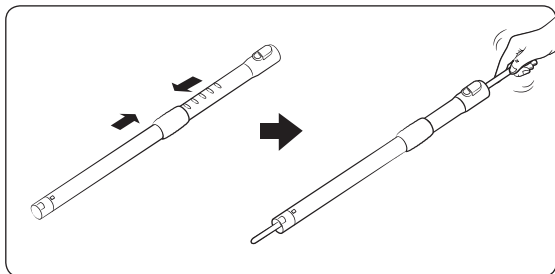


Parket ustasi

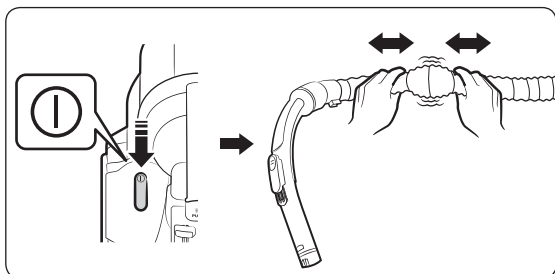


Junga qarshi quvvatli/Junga qarshi cho'tka

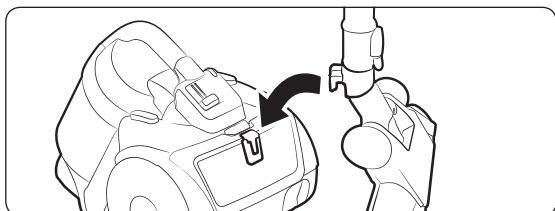
Quvurni tozalash



Shlangni tozalash



Changyutkichni saqlash



Qaydlar va ehtiyot choralari

Ishlatish paytida

QAYD

- Changyutkichda hech qanday tugma bosilmasdan 30 daqiqadan ortiq yoniq tursa, xavfsizlik qurilmasi uni o'chiradi. Bu holda, korpusdagi [Quvvat] tugmasini bosib yoki rozetkadan sug'urib, qayta tiqing.
- Dastakdagi boshqaruv ishlamayotgan bo'lsa, changyutkichni korpusdagi [Quvvat] tugmasi bilan ishlatish mumkin.
- Chang cho'tkasi yoki tirqish asbobini ishlatsangiz, changyutkichning tebranishini sezishingiz mumkin.
- Changyutkichni ko'tarib ketayotganda, changquti tutqichining tugmasini bosmang.
- Changquti tushib ketmasligi uchun xavfsizlik qurilmasi ishga tushganida, ishlash tovushi o'zgarishi mumkin.
 - Changquti tubidagi dumaloq naycha changning to'kilishiga yo'l qo'ymaydi.

DIQQAT

- Vilkanini rozetkadan sug'urayotganda shnurni emas, vilkaning o'zini ushlang.

Tozalash va qarov

QAYD

- Chang filtri yanada toza bo'lishi uchun iliq suvga neytral yuvish vositasi solib, filtni 30 daqiqaga ivitib qo'ying, keyin yuving.
- Chiqarish filtrini suv bilan yuvmang.
- Chiqarish filtri samarali ishlashi uchun har yili almashtiring.

- Pol qirilmasligi uchun cho'tka holatini tekshirib turing, agar yeyilgan bo'lsa, almashtiring.
- Almashtirish filtrlarini mahalliy Samsung xizmat ko'rsatish vakilidan olish mumkin.
- Quvvat shnurini ushlab turib, shnurni yig'ish tugmasini bosib, chunki yig'ilayotganida shnur bo'sh qolsa, sizga jarohat yetkazishi mumkin.
- Quvvat shnuri yaxshi yig'ilmayotgan bo'lsa, shnurni 2 ~ 3 metr tortib chiqarib, yana shnurni yig'ish tugmasini bosib.

DIQQAT

- Chang filtrini changyutkichga qaytarib qo'yishdan oldin uning batamom quriganiga ishonch hosil qiling.
 - Qurishi uchun 12 soatga qo'yib qo'ying.
- Chang filtrining shakli o'zgarmasligi va rangi o'chmasligi uchun quyosh tig'ida emas, soya joyda quriting.
- Changqutini sovuq suv bilan yuvish mumkin.
- So'rish quvvati kamaysa yoki changyutkich haddan tashqari qizib ketsa, chiqarish filtrini tozalang.
- Chang filtri joyiga noto'g'ri joylashtirilgan bo'lsa, so'rish quvvati sezilarli ravishda kamayadi.
- Shlangdan yot jismlarni olib tashlay olmasangiz, yaqinroqdagi xizmat ko'rsatish vakiliga murojaat qiling.
- Changyutkichning shakli yoki rangi o'zgarmasligi uchun soya joyda saqlang.

Nosozlikni bartaraf etish

Alomati	Tekshirish ro'yxati
Motor ishga tushmayapti.	<ul style="list-style-type: none">• Kabelni, vilka va rozetkani tekshiring.• Sovishini kuting.
So'rish quvvati kamayib bormoqda.	<ul style="list-style-type: none">• Biron narsa tiqilib qolgan bo'lsa, olib tashlang.• Filtrlarni tekshiring, zarur bo'lsa, bu qo'llanmada ko'rsatilgan tarzda tozalang.<ul style="list-style-type: none">- Filtrlar yomon holatda bo'lsa, yangisiga almashtiring.
Shnur oxirigacha yig'ilmayapti.	<ul style="list-style-type: none">• Quvvat shnurini 2-3 metrga tortib chiqaring, keyin shnurni yig'ish tugmasini bosing.
Changyutkich changni tortmayapti.	<ul style="list-style-type: none">• Shlangni tekshiring, zarur bo'lsa yangisiga almashtiring.
Korpus qizib ketmoqda.	<ul style="list-style-type: none">• Filtrlarni tekshiring, zarur bo'lsa, bu qo'llanmada ko'rsatilgan tarzda tozalang.
Statik elektr tokini o'tkazib yubormoqda.	<ul style="list-style-type: none">• So'rish quvvatini pasaytiring.• Xonadagi havo o'ta quruq bo'lganida ham shunaqa bo'lishi mumkin. Namlik me'yoriga kelishi uchun xonani shamollating.

Qizishdan himoyalovchi qurilma

Ushbu changyutgich motor qizib ketganda qurilmani elektr manбайдan o'chiruvchi maxsus termostat bilan jihozlangan. Agar changyutgich kutilmaganda o'chib qolsa, uni o'chirgan holda elektr tarmog'idan uzing.

Rozetkada elektr quvvati mavjudligiga ishonch hosil qiling. Buning uchun tok urishini oldini olish maqsadida malakali mutaxassisga murojaat qiling.

Qizishning ehtimoliy sabablari, masalan to'lib qolgan changqopcha, quvurning to'lishi, shlang yoki filterdagi muammolarni aniqlang va ularni bartaraf eting.

Topilgan nosozliklarni bartaraf etgach, taxminan 30 daqiqa davomida kutib turing, shundan keyin changyutgichni elektr tarmo'iga ulab, uni ishga tushiring.

Agar changyutgich ishlamasa, servis markaziga murojaat eting.

Ishlab chiqaruvchi:

Samsung Electronics Co. Ltd. (Metan Dong) 129, Samsoung-ro, Engtong-gu, Suvon shahri,
Kyongi-do, Koreya Respublikasi

Fabrika manzili:

MCHJ "Samsung Elektroniks Xoshimin CE"
Lot I - 11, D2 ko'cha, Saigon Hi-Tech Park, Tang Nhon Phu B Ward, 9 tuman, Xoshimin,
Vetnam

Ishlab chiqish davlati:

Vetnam

Qaydlar

SAMSUNG



DJ68-00744G-08