



РУКОВОДСТВО ПО ЭКСПЛУАТАЦИИ

СТИРАЛЬНАЯ МАШИНА

Модель: AWDM-801R

Перед использованием стиральной машины внимательно прочтите данное руководство и сохраните его для дальнейшего использования.

Прочтите данное руководство.

В данном руководстве содержатся полезные рекомендации по надлежащему использованию и техническому обслуживанию стиральной машины. Только применение мер профилактики поможет сохранить Ваши время и деньги на протяжении всего срока службы стиральной машины. Таблица советов по устранению неполадок содержит способы устранения типичных неполадок. Прежде чем звонить в сервисную службу, рекомендуется ознакомиться с данной информацией.

СОДЕРЖАНИЕ

Предупреждения	3
Техника безопасности	4
Наименования компонентов	5
Инструкции по установке	6
Блокировка двери	10
Использование отделения для порошка	10
Описание панели управления	11
Описание режимов стирки	13
Техническое обслуживание	13
Использование функции «Сушка»	16
Руководство по устранению неполадок	18
Таблица технических характеристик	18
Заметки по утилизации	19

Поздравляем Вас с покупкой стиральной машины Galatec!

Во избежание недоразумений, убедительно просим Вас внимательно изучить данное Руководство по эксплуатации до того, как начнете пользоваться данным изделием.

Позаботьтесь о сохранности настоящего Руководства в течение всего периода эксплуатации и передайте ее вместе с прибором, если стиральная машина перейдет к другому владельцу.

Установка и обслуживание должны выполняться только специалистами по сервису, имеющими соответствующую квалификацию. Вы можете обратиться к продавцу для получения более подробной информации.

Изготовитель оставляет за собой право вносить любые изменения в продукт, которые посчитает необходимыми или полезными, без предварительного уведомления.

ВНИМАНИЕ: Изготовитель не несет ответственности за какие-либо повреждения или неисправности, вызванные ошибками при установке изделия или несоблюдением правил по установке и эксплуатации, перечисленных в данном Руководстве.

- Данное оборудование не предназначено для использования детьми, а также людьми с физическими, психическим или умственными отклонениями, или при отсутствии опыта и навыков управления данным оборудованием, если только они не находятся под присмотром лица, ответственного за их безопасность.
- Использование данного прибора допускается только после ознакомления с инструкцией по применению.
- Следите, чтобы дети не играли с данным оборудованием.
- Данным прибором могут пользоваться дети старше 8 лет, люди с ограниченными возможностями, а также люди, не имеющие необходимых знаний и навыков, только в том случае, если их предварительно ознакомили с техникой безопасности и инструкцией по применению прибора.
- Детей младше 3 лет не следует оставлять вблизи данного прибора без присмотра.
- **ВНИМАНИЕ!** Если шнур питания поврежден, он должен быть заменен производителем, его сервисным агентом либо квалифицированным специалистом во избежание получения травм.
- **ПРЕДУПРЕЖДЕНИЕ:** во избежание травм из-за нарушения работы тепловых предохранителей, данное устройство нельзя подключать к источнику питания через внешнее отключающее устройство, такое как таймер, или соединять с электрическим контуром, который в ходе работы постоянно включается и выключается.
- Необходимо использовать только новые комплекты шлангов, поставляемые вместе с прибором. Не следует использовать повторно старые шланги.

Во избежание травм или причинения ущерба имуществу следуйте всем пунктам правил техники безопасности, указанным ниже.

Предупреждения

• Опасность поражения током

1. Используйте шнур на 220-240В, 10А со специальной вилкой.
2. При включении и отключении шнура питания от розетки, держите его за вилку. Не используйте поврежденный шнур питания. Если контактный разъем шнура питания загрязнен, следует протереть его сухой тканью.
3. Не включайте и не отключайте вилку влажными руками.
4. При завершении работы, а также при проведении ремонта или чистки прибора, вынимайте вилку из розетки.

• Опасность возгорания или утечки

1. Не допускайте присутствия рядом со стиральной машиной открытого огня, горящих сигарет, свечей и других горючих веществ и предметов.
2. Не допускайте попадания воды на контрольную панель стиральной машины.
3. Не устанавливайте стиральную машину снаружи помещения или в помещениях с влажной средой.
4. Закрепите насос для слива воды и убедитесь, что сточная канализация не засорена.

• Опасность получения ожогов

1. Во время стирки при высокой температуре, стекло дверцы будет нагреваться. Не прикасайтесь к стеклу сами и следите, чтобы к нему не прикасались дети.
2. Прежде чем открывать дверцу после цикла стирки при высокой температуре, дайте ей остыть до приемлемой температуры, после чего она автоматически разблокируется.

• Опасность для детей

1. После распаковки стиральной машины уберите упаковочную коробку, не позволяйте детям играть с ней.
2. Не разрешайте детям пользоваться стиральной машиной или забираться на нее.
3. После завершения стирки закрывайте дверцу, чтобы дети не забрались в барабан машины.

• Опасность получения травмы

1. Не кладите тяжелые предметы на крышку стиральной машины.
2. Не перемещайте стиральную машину в одиночку, воспользуйтесь помощью.
3. Не допускайте проведения ремонта стиральной машины неспециалистами.

• Опасность порчи вещей

1. Не стирайте вещи из водонепроницаемых тканей, такие как куртки-дождевики, пуховики, спальные мешки.
2. Стирайте только пригодные для стирки вещи, если у вас имеются на этот счет сомнения, то следуйте инструкциям на бирке.

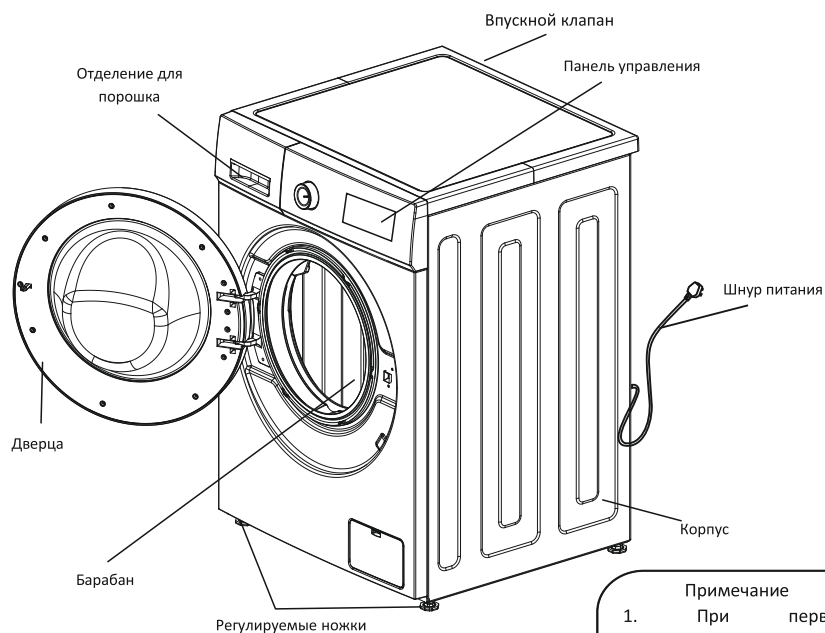
• Опасность взрыва

1. Не стирайте вещи, испачканные керосином, бензином, растворителем и прочими легко воспламеняющимися веществами.
2. Не используйте стиральную машину в помещении, где произошла утечка газа.

- При отключении питания замок дверцы может быть разблокирован, даже если внутри барабана имеется вода. Поэтому, во избежание возможного ущерба имуществу, прежде чем открывать дверь, проверьте уровень воды в барабане,

Инструкция	Шланг подачи воды	Ключ для регулировки ножек стиральной машины	Крышки от транспортировочных болтов

Дополнительное описание



Данная иллюстрация служит только в качестве образца, внешний вид Вашего прибора может отличаться!

Примечание

1. При первом использовании из барабана может слиться немного воды. Это остаток воды после эксплуатационного теста на заводе, и считается нормальным.
2. После каждой стирки вынимайте вилку из розетки и закрывайте кран, во избежание утечки воды или пожара.

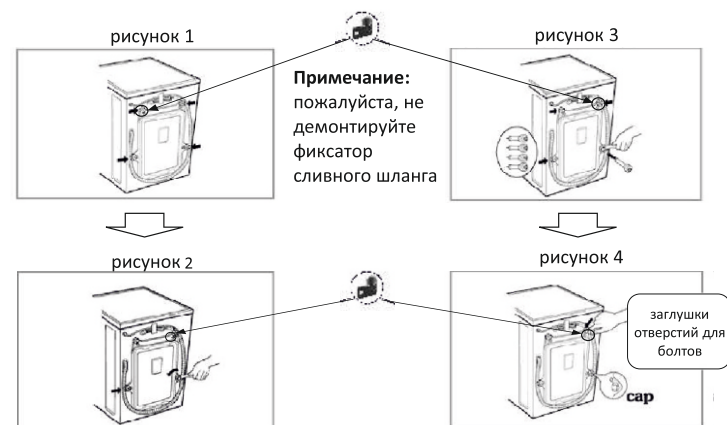
- Убедитесь, что температура в помещении, где установлена стиральная машина, выше 0°C, в противном случае установите ее в другом помещении.
- Устанавливайте стиральную машину в соответствии с нормативными требованиями и стандартами.
- При установке машины на пол с ковровым покрытием, проследите, чтобы между полом и дном машины оставалось пространство для вентиляции.
- В сельской местности очень много вредителей. Содержите помещение в чистоте, потому что любые повреждения, вызванные тараканами и другими вредителями, не обслуживаются по гарантии.
- Стиральная машина не предназначена для встраивания в мебельные ниши.

Транспортировочные болты

Стиральная машина поставляется с транспортировочными болтами, чтобы предотвратить ее повреждение во время транспортировки.

Демонтаж транспортировочных болтов

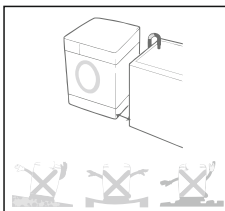
1. Для того, чтобы предотвратить повреждение машины во время транспортировки, на нее устанавливаются 4 болта.
- Если эти болты не демонтировать при установке машины, то будет наблюдаться сильная вибрация и шум, могут возникнуть иные технические проблемы.
2. Ослабьте 4 болта, используя прилагаемый гаечный ключ (см. рис. 2).
3. Слегка поверните резиновую прокладку и извлеките болты. Сохраните болты и гаечный ключ на случай повторной транспортировки машины (см. рис. 3).
- При повторной транспортировке машины болты снова следует установить на место.
4. Используйте прилагаемые заглушки, чтобы закрыть отверстия для болтов (см. рис.4).



Требования к расположению

Горизонтальная регулировка:

- Угол наклона должен быть менее 1 градуса.
- Розетка
- Расстояние между любой стороной стиральной машинки и розеткой должно быть не более 1,5 метров.
- Не подключайте к одной розетке слишком много электрических приборов.



Чистота в помещении:

- Необходимо регулярно мыть стены, дверь и пол.
- Устанавливайте машину на твердом и ровном полу с оборудованным стоком, а не на мягком покрытии и не на деревянных полах.
- Не кладите грязные вещи или другие предметы на крышку стиральной машины, это может отрицательно сказаться на работе машины.

Примечание

Электрическое подключение

1. Не используйте монтажные панели или что-то подобное.
 2. Если электрическая линия повреждена, свяжитесь со специалистом по ремонту.
 3. После завершения каждой стирки вынимайте вилку из розетки и перекрывайте кран.
 4. Установите стиральную машину в таком месте, где имеется легкий доступ к розетке.
- В случае поломки машины свяжитесь с сервисным центром и попросите специалиста заняться ремонтом.
 - Не устанавливайте стиральную машину в помещении, где температура ниже 0°C, так как в этом случае могут замерзнуть и лопнуть шланги. Кроме того, температура ниже нуля может повредить программный контроллер.
 - Если вы установили машину в помещении с температурой ниже 0°C, то в течении нескольких часов перед началом стирки обеспечьте в помещении комнатную температуру.

Заземление

- Стиральная машина оснащена устройством заземления. В случае возникновения каких-либо неполадок, устройство может снизить риск поражения током. Устройство поставляется вместе с кабелем (включая провод и вилку с заземляющим контактом). Вилка должна подключаться к специальной розетке с заземлением. Если вы хотите убедиться, что стиральная машина заземлена правильно, то свяжитесь со специалистом из центра технического обслуживания. Если вилка не подходит к розетке, не меняйте его самостоятельно.
- Если ваша стиральная машина дымится и испускает запах, отключите электропитание и свяжитесь со специалистом из центра технического обслуживания.

Стиральная машина должна быть подключена к водопроводной трубе посредством шланга. Используйте только новые сантехнические материалы.

С целью обеспечения качества, перед отправкой с завода машина проходит эксплуатационное испытание. При этом её заполняют водой, поэтому внутри барабана, в уплотнителе дверцы, дверной панели может остаться вода, что является нормой.

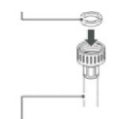
Подключение к водопроводу

1. Давление подачи воды должно быть от 30кПа до 1000кПа.
 2. Не повредите резьбу при соединении шлангов с клапанами.
 3. Если давление подачи воды превышает 1000кПа, установите оборудование, понижающее давление.
- В водопроводном шланге с обоих концов находятся 2 уплотняющие прокладки, обеспечивающие герметичность.
 - Включите кран и проверьте, пропускает ли фитинг воду.
 - Проверяйте шланги регулярно. Меняйте их по мере необходимости.
 - Следите, что шланги не были повреждены и не перекручивались друг с другом.

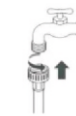
Подключение водопроводных шлангов и кранов

- 1 Проверите резиновые прокладки на обеих сторонах шланга. Вставьте резиновые прокладки в резьбовые фитинги каждого шланга, чтобы обеспечить герметичность.
- 2 Закрутите вручную шланг подачи воды на водопроводном кране как можно плотнее, а затем затяните, повернув 2-3 раза плоскогубцами. Соедините голубой шланг с краном.

Резиновая прокладка



Шланг подачи воды (для подачи воды в стиральную машину)



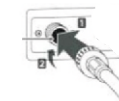
ВНИМАНИЕ

- Не перетяните. Могут повредиться фитинги.

- 3 После соединения впускного шланга с краном, включите воду, чтобы промыть его от инородных веществ (грязь, песок, пыль). Слейте воду в ведро и проверьте температуру воды.
- 4 Соедините вручную шланги с впускными клапанами на машине, а затем затяните, повернув 2-3 раза плоскогубцами.



Шланг подачи холодной воды



ВНИМАНИЕ

- Не перетяните шланги. Повреждение шлангов может привести к протечке.

- 5 Включив воду, проверьте, не протекают ли шланги. Если вода протекает, повторите все шаги от 1-4.

- Данная машина предназначена для использования в домашних условиях, не устанавливайте ее на борту корабля, самолета или в вагоне поезда.
- Перекройте подачу воды в стиральную машину, если вы планируете долгое время не пользоваться ею (например, отпуск).
- Выньте шнур и отмените функцию «блокировка двери», чтобы избежать самопроизвольной блокировки дверцы, если внутрь барабана случайно заберется ребенок.
- Упаковочные материалы, такие как пленка и пенопласт, могут навредить здоровью ребенка и вызвать асфиксию!

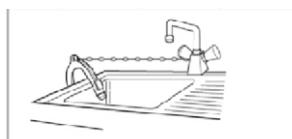
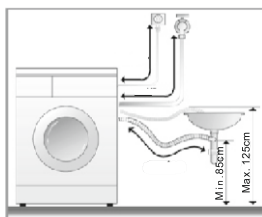


Внимание:

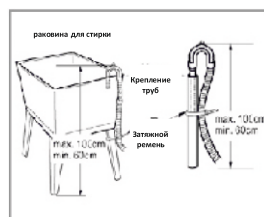
ДЕРЖИТЕ ВСЕ УПАКОВОЧНЫЕ МАТЕРИАЛЫ ВНЕ ДОСЯГАЕМОСТИ ДЕТЕЙ.

Установка сливного шланга

- Закрепите сливной шланг при помощи фиксатора.
- Во избежание затопления, установите сливной шланг правильно.
- Чтобы избежать эффекта сифона, сливной шланг должен находиться на высоте 0.85м – 1.25м, кроме того, конец шланга не должен находиться в воде.
- Если сливной шланг слишком длинный, не пытайтесь силой вставить его внутрь стиральной машины, это вызовет аномальный шум. (см. схему на следующей странице)



(Установка сливного шланга)



Горизонтальная регулировка

- Во избежание шума и вибрации отрегулируйте уровень машины желательно установите ее в углу помещения.
- Если поверхность пола неровная, отрегулируйте уровень ножками (не подставляйте под ножки деревянные подставки или что-то подобное). Убедитесь, что все 4 ножки плотно касаются пола и машина стоит ровно.



- Регулировка ножек
Отрегулируйте ножки, чтобы стиральная машина стояла параллельно поверхности пола.
После регулировки закрутите на ножках контргайки.
Не размещайте стиральную машину на платформе, стоящей выше пола, чтобы предотвратить падение машины.
- Проверка устойчивости
При нажатии на любой из углов стиральной машины, она не должна качаться.
(Проверьте таким образом все углы, при необходимости отрегулировав ножки).



Блокировка двери

Дверной замок

- При начале стирки работы дверца будет заблокирована автоматически, а на панели будет гореть индикатор "Дверной замок".

Снятие блокировки дверцы

- Когда горит индикатор «Дверной замок», нажмите "Пуск/Пауза", барабан остановится. Подождите 2 минуты, дверной замок разблокируется автоматически.
- Отключите питание, подождите 2 минуты, дверной замок разблокируется автоматически.
- Если открыть дверь во время стирки, то наружу может просочиться пена. Вытрите ее тканью.
- Если температура стирки высокая, то дверь во время работы машины открыть нельзя.

Использования отделения для порошка

Отделение для синтетического порошка

- Растворите моющее средство (например: кусочки мыла) прежде, чем поместить его в отделение для порошка.

Жидкие моющие средства. Отбеливатель

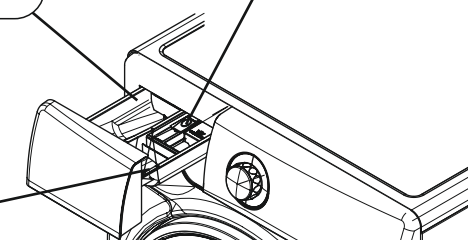
- Используйте слабо пенящиеся моющие средства.
- Сильно концентрированные моющие средства растворяйте двойным количеством воды, прежде чем поместить их в отделение для порошка.

Кондиционер для белья

- Добавьте кондиционер для белья, который добавляется в барабан на последней стадии стирки.
- Если вы используете концентрированный кондиционер, разбавьте его с водой.
- Не превышайте отметки MAX.

Порошок для предварительной стирки

- Положите сюда моющее средство для предварительной стирки после выбора функции предварительной стирки, если вещи сильно загрязнены.



- Используйте порошок для автоматической стирки.
- Не используйте слишком много порошка, так как это может привести к чрезмерному образованию пены и повлиять на качество стирки, а также может стать причиной поломки.
- Выбирайте стиральный порошок в соответствии с типом одежды, цветом, температурой воды и степенью загрязнения.
- Используйте умеренное моющее средство чтобы получить максимальный результат стирки и защитить окружающую среду.

Рекомендации по использованию стирального порошка при разных температурах

- Когда белое белье сильно загрязнено, рекомендуем использовать программу «Хлопок» для стирки при 60°C или выше и использовать порошок, предназначенный для интенсивной стирки, который включает в себя отбеливающие вещества, так как при средней и высокой температуре стирки он дает превосходный результат.
- Для стирки при 40°C до 60°C выбор стирального порошка следует делать, основываясь на типе материала и степени загрязнения. Для сильно загрязненных белых или цветных тканей подходят обычные порошки, а для цветных и не слишком грязных вещей подходят жидкие моющие средства или порошки серии «защита цвета».
- Для стирки при температуре ниже 40°C рекомендуем использовать жидкие моющие средства или специализированные порошки для стирки при низких температурах.

Описание панели управления



Данная иллюстрация служит только в качестве образца. Внешний вид Вашего прибора может отличаться.

1. Кнопка «Вкл./Выкл.»

- включает питание
- после окончания стирки нажмите на кнопку вкл./выкл и выключите питание

2. Кнопка «Сушка»

- нажмите для переключения между программами: «Интеллектуальная сушка», «Время 120 минут», «Время 60 минут», «Время 30 минут» и Отмена

3. Кнопка «Отжим»

- выберите скорость отжима в зависимости от загрузки и типа белья
- выбирает скорость, кроме как при очистке барабана, комбинация кнопок

4. Кнопка «Температура»

- выберите температуру в зависимости от типа ткани и степени загрязнения
- выбирает температуру, комбинация кнопок

5. Кнопка «Старт/Пауза»

- нажмите для начала стирки
- нажмите для остановки стирки, нажмите снова для возобновления

6. Функция «Блокировка от детей»

- Нажмите и удерживайте в течение 3 секунд кнопку «Температура» и «Отжим» для включения или выключения блокировки
- Когда включена функция «Блокировка от детей», не работают все кнопки, за исключением кнопки «Вкл/Выкл»

7. Функция «Отсрочка запуска»

- Устанавливает время отсрочки до конца программы стирки
- Нажмите и удерживайте в течение 3 секунд кнопку «Сушка» и «Температура» для включения отсрочки. Когда отобразится время отсрочки по умолчанию, вы сможете изменить его, повторная удерживая нажатые кнопки «Сушка» и «Температура» в течение трех секунд.

8. Экран монитора

- Отображает оставшееся время стирки или время отсрочки запуска
- Оставшееся время постепенно сокращается в соответствии с прогрессом программы стирки
- Если во время стирки возникает отклонение от заданных параметров, на экране отобразится соответствующий код ошибки
- Если оставшееся время отличается от реального времени, программа будет корректироваться в соответствии с реальной ситуацией. Это не ошибка!

9. Регулятор выбора программы

- Выберите программу в зависимости от типа и степени загрязнения тканей
- Программы могут быть выбраны в соответствии с требованиями
- Сушка --- Деликатная сушка --- Сухая стирка --- Постельное бельё --- Верхняя одежда --- Гипоаллергенная --- Хлопок --- Быстро 15' --- Шерсть --- Полоскание+Отжим --- Отжим --- Очистка барабана

Описание режимов стирки

Хлопок - для стирки одежды из хлопчатобумажных тканей;

Быстро 15' - для стирки малого количества и слегка загрязнённой одежды;

Шерсть - для стирки одежды из шерстяных тканей;

Полоскание+отжим - для раздельного полоскания и отжима одежды;

Отжим - только для отжима одежды;

Очистка барабана - для простой очистки внутреннего цилиндра. Пожалуйста, не кладите одежду!

Деликатная стирка - для стирки одежды из тюлей, марли и шёлковых тканей;

Верхняя одежда - для стирки пуховой одежды;

Постельное бельё - для стирки постельного белья, штор и т.д.;

Сухая стирка - для чистки и дезодорации одежды из хлопка, льна и синтетических волокон;

Гипоаллергенная - Стирка при помощи горячей воды (температура более 90°C) для эффективного удаления паразитов, бактерий и т.д.

Сушка - сушка одежды из хлопка, льна и синтетических волокон.

Техническое обслуживание

1. Регулярно проводите техническое обслуживание стиральной машины, чтобы продлить срок ее службы.
2. Перед началом технического обслуживания, отключите вилку машины от розетки.

Корпус стиральной машины

После стирки протрите корпус мягкой тканью. Если корпус сильно загрязнен, используйте подходящее моющее средство или мыло

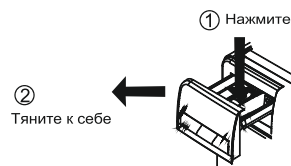
- Не заливайте машину водой
- Не используйте для очистки корпуса абразивный порошок, растворитель, бензин,

Кольцевая прокладка двери

После стирки проверьте прокладку на двери, извлеките из нее посторонние предметы, монеты, ключи, бумагу и т.п.

Очистка отделения для порошка

Производите регулярную очистку отделения для порошка. Выньте и промойте его чистой водой, затем вставьте обратно.



Очистка универсального фитинга (рекомендуется 1 раз в 6 месяцев)

Скопление мусора в фитинге оказывает влияние на скорость подачи воды.

1. Извлеките шланг из универсального фитинга.
2. Отвинтите, как указано стрелкой на картинке.
3. Промойте внутреннюю часть фитинга, в том числе резьбу.
4. Установите очищенный фитинг на водопроводный шланг.



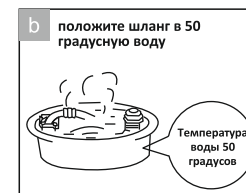
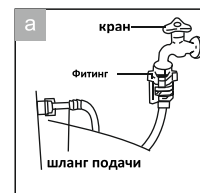
Очистка впускного клапана (рекомендуется: 1 раз в 6 месяцев)

1. Отсоедините подающий шланг от стиральной машины.
2. Извлеките из впускного клапана сетчатый фильтр.
3. Прочистите фильтр зубной щеткой.
4. Аккуратно установите подающий шланг обратно.



Если в стиральной машине замерзла вода.

1. Оберните кран и фитинг горячим полотенцем.
2. Снимите подающий шланг и положите его в воду температурой 50 градусов.
3. Залейте в барабан примерно 2-3 литра воды температурой 50 градусов.
4. Подсоедините шланг, откройте кран и включите машину, проверьте, нормально ли работают впускной и сливной шланги.



Очистка фильтра сливного насоса (рекомендуется: 1 раз в месяц)

1. После слива воды и отключения питания, надавите на фиксатор насоса, откройте крышку фильтра насоса. (**Внимание:** если вода внутри горячая, подождите, пока она остынет).
2. Снимите фильтр, повернув его против часовой стрелки.
3. Промойте фильтр.
4. Установите фильтр обратно в насос, закрутив его по часовой стрелке, и закройте крышку.
5. Внимание : а. Фильтр должен быть плотно затянут, во избежание утечки.
б. Не чистите фильтр во время работы машины.

Очистка барабана (рекомендуется 1 раз в месяц)

По прошествии определенного периода в барабане может скопиться грязь. Вы можете очистить внутреннюю и внешнюю часть барабана в режиме «Очистка барабана».

Внимание: не кладите вещи и порошок во время очистки барабана.

Обратите внимание перед стиркой

1. Бирки на одежде

- Перед стиркой проверьте бирки на одежде, на них обычно указывается вид ткани и условия стирки изделия.

2. Сортировка вещей

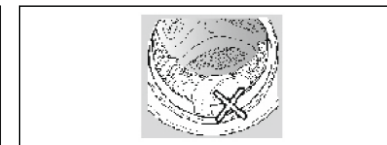
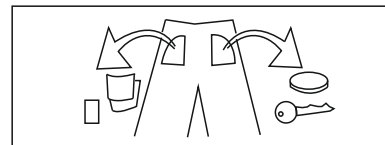
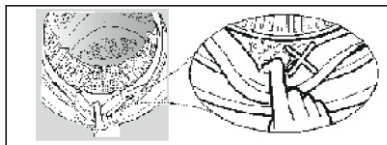
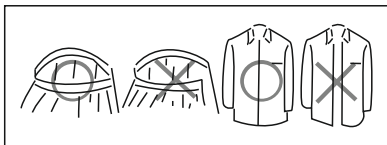
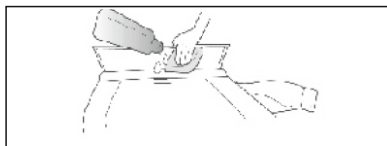
- Старайтесь отсортировать для одного цикла стирки вещи по ткани и цвету, отделите белое белье от цветного, хлопчатобумажное от синтетики и т.п. Также старайтесь не стирать сильно загрязненные вещи вместе с относительно чистыми.

Критерии сортировки:

- Уровень загрязнения (сильно, средне, слабо)
- Цвет (белый, светлый, окрашенный)
- Вельвет (легко облезает или прилипает)

3. Примечание

- При одновременной стирке крупных и мелких вещей, положите сначала крупные, при этом они должны занимать не менее половины от объема всех вещей. Не стирайте одну вещь - это может разбалансировать машину.
- Мелкие вещи, такие как чулки, носовые платки следует положить в сетчатый мешок для стирки. Перед стиркой бюстгалтеров с косточками, выньте их. Если это невозможно, положите бюстгалтеры в сетчатый мешок, чтобы предотвратить попадание косточек промежутков между внутренним и внешним барабаном.
- Проверьте все карманы и убедитесь, что в них ничего нет. Гвозди, заколки, спички, ручки, монеты и ключи могут повредить одежду или саму машину.
- Застегните всю одежду, проверьте пуговицы и крючки, завяжите пояса, чтобы они не повредили прочную одежду.
- Сначала застирайте сильно загрязненные части одежды, такие как воротник и манжеты, используя воду с небольшим количеством порошка.
- Проверьте дверные уплотнения и убедитесь, что в них нет посторонних предметов.
- Перед стиркой убедитесь, что шланги не засорены.
- Убедитесь, что одежда не попала в уплотнение на двери, чтобы избежать повреждения двери и одежды.



Использование функции «Сушка»

- Объем одежды не может превышать максимальную загрузку стиральной машины. В противном случае одежда не будет хорошо высушена.
- Стиральная машина не может хорошо высушить в тех местах, где вода не поступает в стиральную машину равномерно или при низком давлении подачи воды.
- Перед тем, как выбрать функцию сушки, убедитесь, что одежда подходит для этого.
- При выборе высокой скорости отжима, эффект сушки может быть улучшен, а время сушки сокращено.
- Перед сушкой барабан будет вращаться автоматически, это займет больше времени, но даст лучший эффект сушки.
- Во время сушки, таймер на экране не является точным, стиральная машина увеличит или сократит время, в зависимости от типа одежды и эффекта сушки.
- После сушки, некоторые вещи могут потерять форму или в какой-то степени сжаться.
- Во время сушки пользователь может нажать кнопку "Пауза", чтобы открыть дверь, но это повлияет на эффект сушки и может вызвать сбой.
- Время сушки пользователь может выбрать самостоятельно, или система может подобрать автоматически.
- Если во время повторной стирки в лотке для моющего средства осталось вода, выньте ковчету, просушите и вставьте обратно.
- После сушки дайте одежде остыть, для Вашей безопасности.
- Вода будет поступать в машину и сливаться многократно во время сушки, это улучшит эффект сушки. Это не поломка!
- Некоторая одежда не подходит для сушки в стиральной машине. Например, губчатый латекс, резиновая одежда, шелк, одежда с плечиками.
- Одежда, в которой содержится масло или обезжириватель, не может быть высушена в стиральной машине.
- Спальные мешки, пуховые одеяла, подушки будут блокировать поток воздуха и не подходят для сушки.

Проблемы, которые не являются поломкой

Дверь не открывается.	Машина стирает. Между дверью и дверным уплотнителем застряла одежда.
Есть запах.	Это может быть запах резины, потому что в машине есть резиновые компоненты.
При стирке и полоскании слишком мало воды.	Данная стиральная машина не нуждается в большом количестве воды при стирке.
Не наливается вода.	Открыт ли кран? Не замерз ли подающий шланг? Не засорились ли фильтры?
Вода заливается наполовину	Если уровень воды снизится, стиральная машина будет подавать воду автоматически.
Вода выливается при стирке	<ul style="list-style-type: none"> Возможно, вы используете моющее средство с большим количеством пены
Изменение времени завершения стирки	<ul style="list-style-type: none"> Время отжима может корректироваться из-за нарушения баланса распределения вещей в барабане
Аномальный шум во время вращения	<ul style="list-style-type: none"> Проверьте, не касается ли шнур питания корпуса Все ли транспортировочные болты сняты? Нет ли в барабане заколок или монет?
Машина не работает после сбоя электропитания	<ul style="list-style-type: none"> Машина прекратит работу после сбоя электропитания. После восстановления подачи электричества она тоже не включится самостоятельно. Нажмите кнопку Вкл/Выкл и перезапустите программу стирки.

Руководство по устранению неполадок

Проблема	Причина	Решение
Стиральная машина не запускается	<ul style="list-style-type: none"> не закрыта дверь не подключено питание повреждена защита от протечек 	<ul style="list-style-type: none"> Проверьте, плотно ли закрыта дверь. Проверьте, правильно ли вставлен штепсель шнура питания. Проверьте, открыт ли кран подачи воды. Проверьте, нажата ли кнопка «Старт/Пауза» откройте защиту от протечек
На экране код UE	<ul style="list-style-type: none"> наличие транспортировочных болтов машина стоит не ровно мало вещей внутри или они очень легкие 	<ul style="list-style-type: none"> извлеките транспортировочные болты установите машину ровно отрегулируйте контргайки на ножках добавьте вещей для стирки
На экране код IE	<ul style="list-style-type: none"> нет подачи воды слабое давление воды перемерз шланг подачи воды фильтры засорены 	<ul style="list-style-type: none"> откройте кран подачи воды ждите разморозьте шланг теплой водой почистите фильтр
На экране код OE	<ul style="list-style-type: none"> выпускной шланг находится слишком высоко выпускной шланг перемерз выпускной шланг забит канализация забита 	<ul style="list-style-type: none"> убедитесь, что выпускной шланг находится не выше 1 м над полом. разморозьте шланг теплой водой прочистите выпускной шланг прочистите канализацию
На экране код DE	не закрыта дверь при старте	закройте дверь плотно
На экране код EE	Отсоедините шнур питания, перекройте кран и обратитесь в сервисный центр	
На экране код FE		
На экране код LE или CE		
Слишком много пены	много стирального порошка	добавляйте порошок в разумных количествах

Технические характеристики

Максимальная загрузка	8.0 кг
Макс. скорость отжима	1200 об/мин.
Макс. загрузка при сушке	5.0 кг
Номинальное напряжение	220-240V~
Номинальная частота	50Hz
Ном. мощность потребления	1900W
Макс. мощность потребления	2100W
Размеры	595*600*850mm

Заметки по утилизации



Данная маркировка означает, что данное изделие нельзя утилизировать с другими бытовыми отходами, чтобы не допустить возможного ущерба окружающей среде или вреда здоровью. Чтобы утилизировать использованное устройство, следует воспользоваться услугами специалистов.



Товар сертифицирован в соответствии с требованиями технических регламентов Таможенного Союза.

Срок службы изделия составляет 7 лет.

Изготовитель:

Nanjing Chuangwei Household Electronic Appliances Limited
Наньцзин Чуанвэй Хаусхолд Электрикал Апплайансис Лимитед
Адрес: Skyworth Industrial Park, No.96 Binhuai Road, Lishui, Nanjing, China
Промышленный парк Скайуорс, №96 Биньхай Роуд, Лишуй, Нанкин, Китай

Импортер / Уполномоченный представитель изготовителя на территории Таможенного Союза, принимающий претензии:

ИП Трегубов Вячеслав Юрьевич
Адрес: Российская Федерация, 692651, Приморский край, Михайловский район, село Михайловка, квартал 3, дом 2, квартира 37,
Телефон: 8-800-333-33-66



www.galatec.hk