



РУКОВОДСТВО ПО ЭКСПЛУАТАЦИИ

МОРОЗИЛЬНОЙ КАМЕРЫ



МОДЕЛЬ:
FR-A3401

УВАЖАЕМЫЙ ПОКУПАТЕЛЬ!

Поздравляем Вас с покупкой морозильной камеры Galatec!

Во избежание недоразумений, убедительно просим Вас внимательно изучить данное Руководство по эксплуатации до того, как начнете пользоваться данным изделием.

Позаботьтесь о сохранности настоящего Руководства в течение всего периода эксплуатации и передайте его вместе с прибором, если морозильная камера перейдет к другому владельцу.

Установка и обслуживание изделия должны выполняться только специалистами по сервису, имеющими соответствующую квалификацию. Вы можете обратиться к продавцу для получения более подробной информации.

ВНИМАНИЕ!

Изготовитель не несет ответственности за какие-либо повреждения или неисправности, вызванные ошибками при установке изделия или несоблюдением правил по установке и эксплуатации, перечисленных в данном Руководстве.

* Из-за стремления к постоянному совершенствованию своей продукции изготовитель оставляет за собой право изменять технические характеристики, комплектацию и дизайн продукции без предварительного уведомления покупателя; изображения, приведенные в данном Руководстве, носят справочную функцию и могут не полностью соответствовать фактическому внешнему виду изделия.

СОДЕРЖАНИЕ

Правила безопасной эксплуатации.....	3
Внешний вид.....	6
Установка.....	7
Изменение направления открывания дверей.....	8
Установка ручки легкого открывания.....	12
Требования по размещению.....	13
Пользовательский интерфейс.....	14
Ежедневное использование.....	16
Поиск и устранение неисправностей.....	19
Технические характеристики.....	20
Утилизация.....	21

ПРАВИЛА БЕЗОПАСНОЙ ЭКСПЛУАТАЦИИ

ВНИМАНИЕ!

Проводить обслуживание или ремонт, связанный со снятием крышек, кому-либо, кроме авторизованного персонала по обслуживанию, опасно. Во избежание риска удара током не пытайтесь отремонтировать данное устройство самостоятельно.

ВНИМАНИЕ!

Риск пожара/легковоспламеняющихся материалов.

СОВЕТЫ ПО БЕЗОПАСНОСТИ

- Не используйте электрические устройства, такие как фен или обогреватель, чтобы разморозить ваш холодильник/морозильную камеру.
- Контейнеры с легковоспламеняющимися газами или жидкостями могут протечь при низких температурах.
- Не храните какие-либо контейнеры с легковоспламеняющимися материалами, например, аэрозольные банки, сменные картриджи огнетушителей и т.п. в холодильнике/морозильной камере.
- Не ставьте газированные или шипучие напитки в морозильную камеру. Фруктовый лед может вызвать замерзание/обморожение, если употреблять их, сразу достав из холодильника/морозильной камеры.
- Не вынимайте предметы из отдела холодильника/морозильной камеры, если у вас мокрые/влажные руки, т.к. это может вызвать ссадины или замерзание/обморожение. Бутылки и банки с жидкостями нельзя ставить в отдел морозильной камеры, т.к. они могут взорваться при заморозке содержимого.
- Следует соблюдать время хранения, рекомендуемое производителем. См. соответствующие инструкции на упаковке продуктов.
- Не позволяйте детям крутить регуляторы или играть с холодильником/морозильной камерой.
- Холодильник тяжелый, при его перемещении следует быть осторожными.
- Запрещено самостоятельно изменять технические характеристики или пытаться модифицировать данный прибор каким-либо образом.
- Если кабель питания поврежден, его должен заменить производитель, авторизованный сервисный центр или лица с соответствующей квалификацией, чтобы избежать опасности.
- Данное устройство может использоваться детьми в возрасте от 8 лет и старше, а также лицами с ограниченными физическими, сенсорными или умственными способностями или недостатком опыта и знаний, если за ними присматривают или им дали инструкции относительно безопасного использования устройства и они понимают связанные с ним опасности. Чистка и техническое обслуживание не должны выполняться детьми без присмотра.
- Данное устройство предназначено для бытового или подобного применения, например:
 - в кухонных зонах персонала в магазинах, в офисах и в другой рабочей среде;
 - в фермерских домах или в номерах клиентов в гостиницах, отелях и в другой жилой среде;

- в заведениях типа «ночлег и завтрак»;
- при обслуживании питанием и подобном нерозничном применении.

- Вентиляционные отверстия в корпусе снаружи устройства или внутри него не должны иметь преград.
- Не используйте электрические, механические устройства или другие средства для ускорения процесса разморозки, кроме тех, что рекомендованы производителем.
- Не повреждайте контур хладагента.

ВНИМАНИЕ!

Холодильные устройства, в частности холодильник с морозильной камерой типа I, могут работать с перебоями (вероятность размораживания содержимого или чрезмерного повышения температуры в отделе для замороженных продуктов) при нахождении в течение длительного периода при температуре ниже самой низкой из диапазона температур, для которых предназначено холодильное устройство;

ВНИМАНИЕ!

Хладагент, используемый в вашем устройстве, и изоляционные материалы, требуют особого порядка утилизации.

ВНИМАНИЕ!

При установке устройства убедитесь, что шнур питания не зажат и не поврежден.

ВНИМАНИЕ!

Не располагайте переносные многоместные розетки (удлинители) или переносные источники питания сзади устройства. Детям в возрасте от 3 до 8 лет разрешается загружать и разгружать продукты под присмотром взрослых.

Во избежание порчи продуктов в холодильнике соблюдайте следующие рекомендации:

- Избегайте открытия двери в течение длительного времени, это может привести к значительному повышению температуры в отделениях холодильника.
- Регулярно чистите поверхности, которые могут соприкасаться с продуктами и доступными дренажными системами.
- Храните сырое мясо и рыбу в подходящих контейнерах в холодильнике, чтобы они не соприкасались или не капали на другие продукты.
- Двухзвездочные отделения морозильной камеры подходят только для хранения предварительно замороженных продуктов, хранения или приготовления мороженого или кубиков льда.
- Одно-, двух- и трехзвездочные отделы не подходят для заморозки свежих продуктов.
- Если ожидается, что холодильное устройство будет пустым в течение длительного времени, выключите его, разморозьте, очистите, высушите и оставьте двери приоткрытыми, чтобы предотвратить образование плесени внутри холодильника.

ЭЛЕКТРИЧЕСКОЕ СОЕДИНЕНИЕ

ВНИМАНИЕ!

Данное устройство должно быть правильно заземлено для Вашей безопасности. Шнур питания данного устройства оснащен вилкой с заземлением, которая совмещается со стандартными розетками, чтобы минимизировать вероятность удара током.

Ни при каких обстоятельствах не обрезайте и не вынимайте третий заземляющий провод из поставляемого шнура питания.

Для данного холодильника требуется стандартная электрическая розетка 220/240В переменного тока и 50/60 Гц с заземлением.

Данный холодильник не предназначен для использования с инвертором.

Шнур должен быть закреплен за устройством и не должен оставаться открытым или свисающим во избежание случайной травмы.

Никогда не отключайте холодильник, потянув за шнур питания. Всегда крепко держите вилку и вытаскивайте ее прямо из розетки.

Не используйте удлинителя с данным устройством. Если шнур питания слишком короткий, обратитесь к квалифицированному электрику или специалисту по обслуживанию, чтобы установить розетку около устройства. Использование удлинителя может негативно сказаться на производительности и безопасности устройства.

Неправильное использование заземленной вилки может вызвать риск поражения электричеством. Если шнур питания поврежден, замените его в авторизованном сервисном центре или обратитесь в электрику с соответствующей квалификацией.

КЛИМАТИЧЕСКИЙ ДИАПАЗОН

Информация о климатическом диапазоне устройства находится на паспортной табличке. Там указано, при какой температуре окружающей среды (то есть комнатной температуре, при которой работает устройство) эксплуатация устройства является оптимальной (правильной).

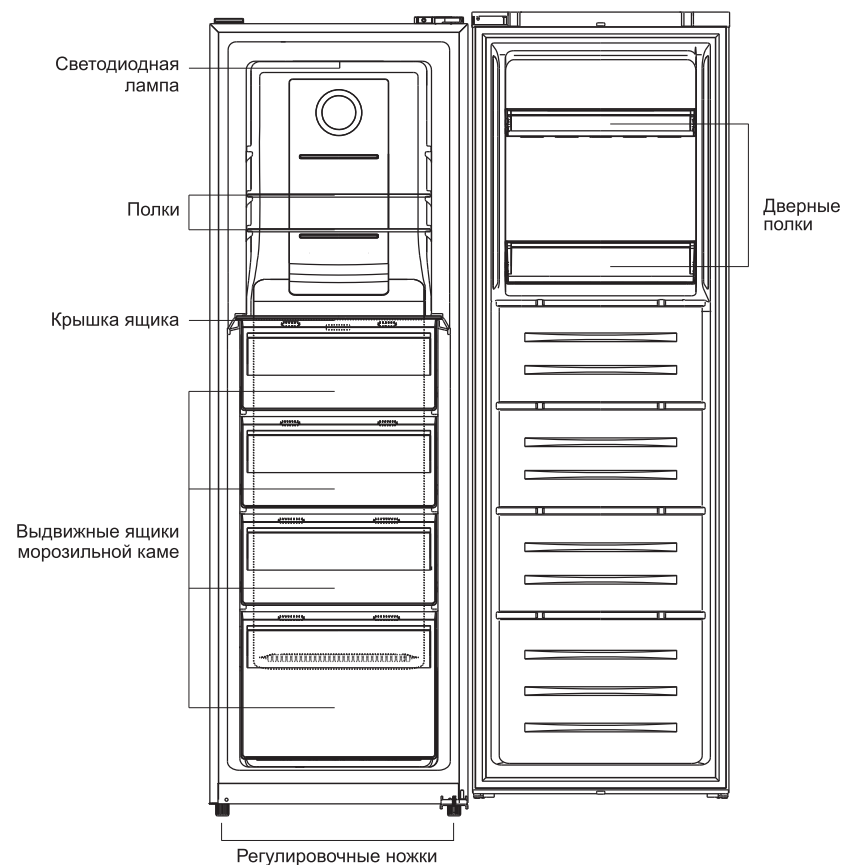
Климатический диапазон	Допустимая температура окружающей среды
SN	от +10°C до +32°C
N	от +16°C до 32°C
ST	от +16°C до +38°C
T	от +16°C до +43°C

ПРИМЕЧАНИЕ: Учитывая предельные значения диапазона температуры окружающей среды для климатических классов, для которых предназначен холодильник, и тот факт, что на внутренние температуры могут влиять такие факторы, как местоположение холодильника, температура окружающей среды и частота открывания двери, настройка любого устройства контроля температуры может потребовать изменений, чтобы учесть данные факторы, если это необходимо.

БЕЗ ФРЕОНА

В данном холодильнике используется хладагент без фреона (R600a) и изоляция из пеноматериала (циклопентан), которые являются безопасными для окружающей среды, не вызывают повреждения озонового слоя и оказывают минимальное влияние на глобальное потепление. R600a является легковоспламеняющимся и, будучи герметизированным в холодильном контуре, не вытекает при обычном использовании. Но в случае утечки хладагента из-за повреждения охлаждающего контура обязательно держите устройство вдали от открытого пламени и как можно быстрее откройте окна для вентиляции.

ВНЕШНИЙ ВИД



ПРИМЕЧАНИЕ: Вышеуказанный рисунок приведен только для справочных целей. Фактический внешний вид прибора может отличаться.

УСТАНОВКА

ТРЕБОВАНИЯ ПО РАЗМЕЩЕНИЮ

- Выберите место без прямого попадания солнечных лучей;
- Выберите место с достаточным пространством для беспрепятственного открывания дверей холодильника;
- Выберите место с ровным (или почти ровным) полом;
- Обеспечьте достаточное пространство для установки холодильника на ровной поверхности;
- При установке прибора обеспечьте свободное пространство справа, слева, сзади и сверху. Это поможет сократить энергопотребление и сэкономить расходы на оплату электроэнергии.
- Оставьте с обеих сторон зазоры не менее 10 мм.

РАЗМЕЩЕНИЕ

Установите прибор в месте, где температура окружающей среды соответствует климатическому классу, указанному на заводской табличке:

для холодильных приборов с климатическим классом:

- расширенный температурный диапазон: данный холодильный прибор предназначен для использования при температуре окружающей среды от 10°C до 32°C;
- умеренный: данный холодильный прибор предназначен для использования при температуре окружающей среды от 16°C до 32°C;
- субтропический: данный холодильный прибор предназначен для использования при температуре окружающей среды от 16°C до 38°C;
- тропический: данный холодильный прибор предназначен для использования при температуре окружающей среды от 16°C до 43°C;

МЕСТО РАСПОЛОЖЕНИЯ

Прибор должен быть установлен на достаточном расстоянии от источников тепла, таких как радиаторы, бойлеры, прямое солнечное излучение и т.д. Обеспечьте свободную циркуляцию воздуха в районе задней стенки прибора. Для обеспечения наилучшей производительности, если прибор установлен под предметом обстановки, то минимальное расстояние между верхней плоскостью корпуса прибора и предметом мебели должно составлять не менее 100 мм. Однако, в идеале, прибор не должен располагаться под нависающими предметами мебели. Точное выравнивание обеспечивается одной или несколькими регулируемыми ножками, расположенными в основании холодильного шкафа.

ПРЕДУПРЕЖДЕНИЕ! Необходимо обеспечить возможность отсоединения прибора от питающей сети; вилка должна быть легкодоступна после установки холодильника.

ЭЛЕКТРИЧЕСКОЕ СОЕДИНЕНИЕ

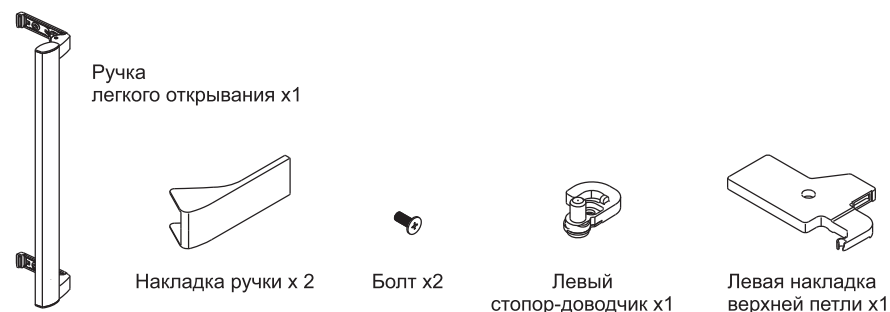
Перед подключением убедитесь, что напряжение и частота, указанные на заводской табличке, соответствуют бытовой сети питания. Обеспечьте заземление прибора. Для этой цели служит специальный контакт вилки шнура питания. Если розетка бытовой сети питания не заземлена, проконсультировавшись с квалифицированным электриком, подключите прибор к отдельному проводнику заземления в соответствии с действующими нормативами.

Производитель не несет ответственности за несоблюдение вышеприведенных мер техники безопасности.

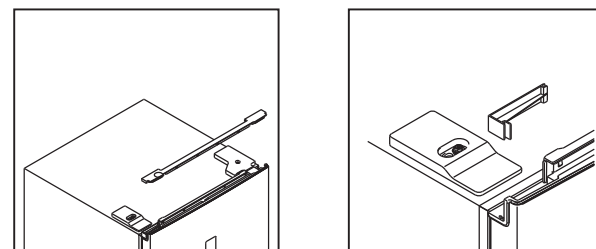
Данный прибор соответствует требованиям технических регламентов ЕАС.

ИЗМЕНЕНИЕ НАПРАВЛЕНИЯ ОТКРЫВАНИЯ ДВЕРЕЙ

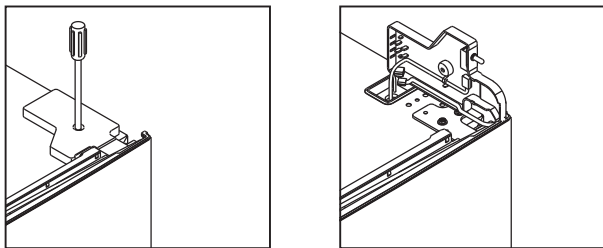
Перед перевешиванием дверей подготовьте нижеперечисленные инструменты и материалы: прямая отвертка, крестовая отвертка, гаечный ключ и детали, находящиеся в прилагаемом пластиковом пакете:



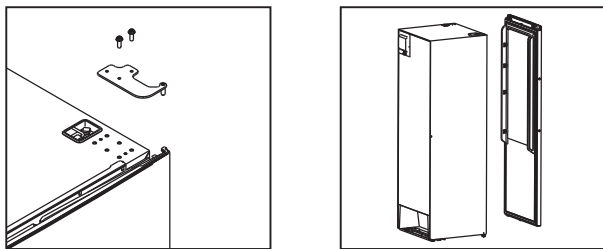
1. Снимите накладку верхней распределительной коробки.



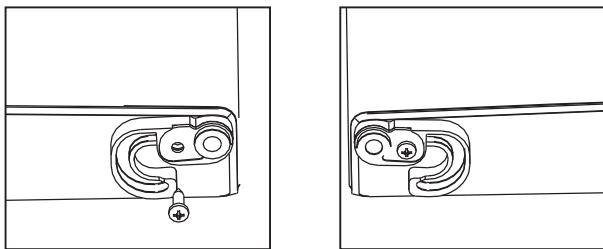
2. Открутите правую накладку верхней петли и отсоедините разъемы дверного переключателя и дисплея.



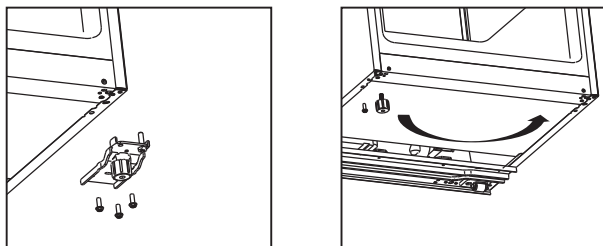
3. Открутите и снимите верхнюю петлю, а затем снимите дверь.



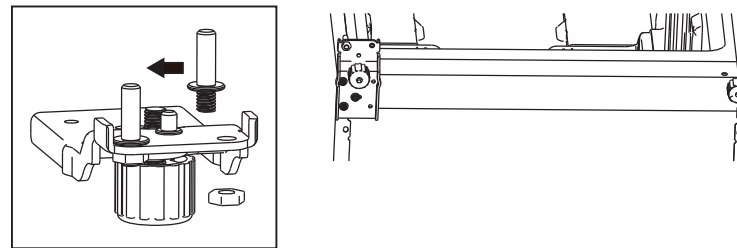
4. Снимите правый стоп-доводчик, возьмите левый стоп-доводчик из прилагаемого пластикового пакета и установите его с левой стороны.



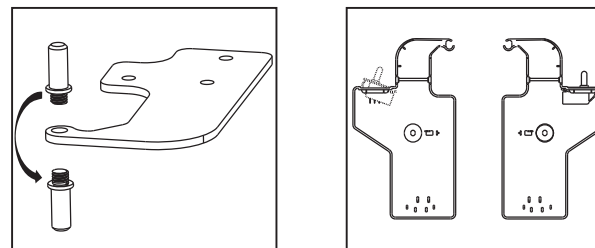
5. Открутите нижнюю петлю и переставьте регулирующие ножки с левой стороны на правую.



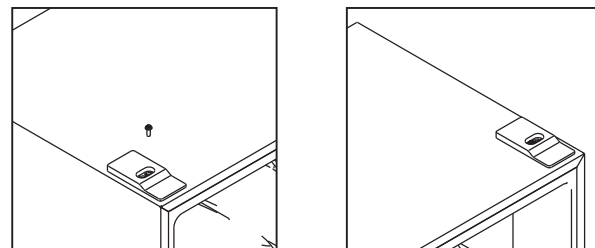
6. Открутите и переместите нижний штифт с правой стороны на левую, затем установите нижнюю петлю на левой стороне прибора.



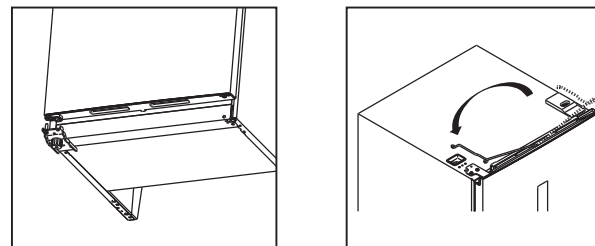
7. Открутите и переместите штифт верхней петли с нижней стороны на верхнюю. Снимите дверной переключатель с правой накладки петли, а затем установите его в левую накладку петли из прилагаемого пластикового пакета.



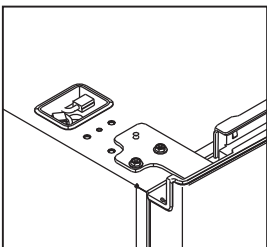
8. Открутите и переместите верхнюю декоративную крышку, находящуюся с левой стороны, и затем установите ее на правую сторону.



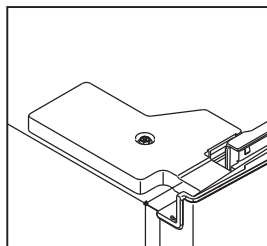
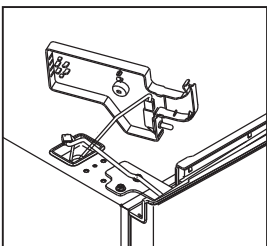
9. Установите дверь, и переместите соединительные провода с правой стороны на левую.



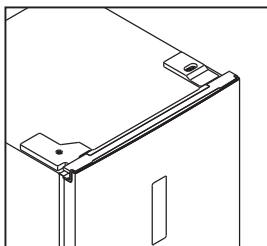
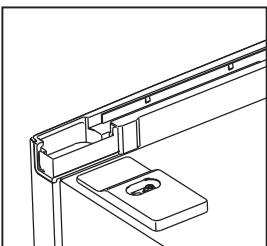
10. Установите верхнюю петлю с левой стороны. При установке слегка ее отрегулируйте, чтобы убедиться в герметичности прокладки.



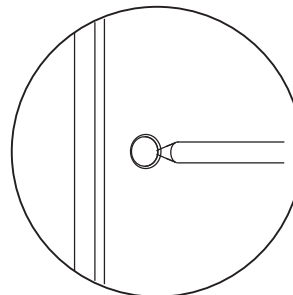
11. Соедините разъемы дверного переключателя и дисплея, а также установите левую накладку верхней петли.



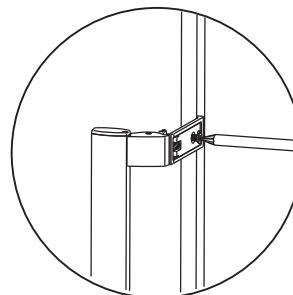
12. С правой стороны установите верхние накладки распределительной коробки.



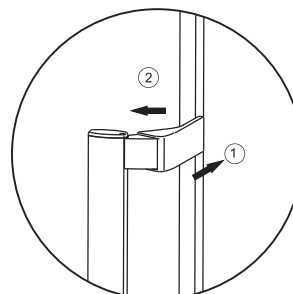
УСТАНОВКА РУЧКИ ЛЕГКОГО ОТКРЫВАНИЯ



1. Снимите заглушки винтовых отверстий.



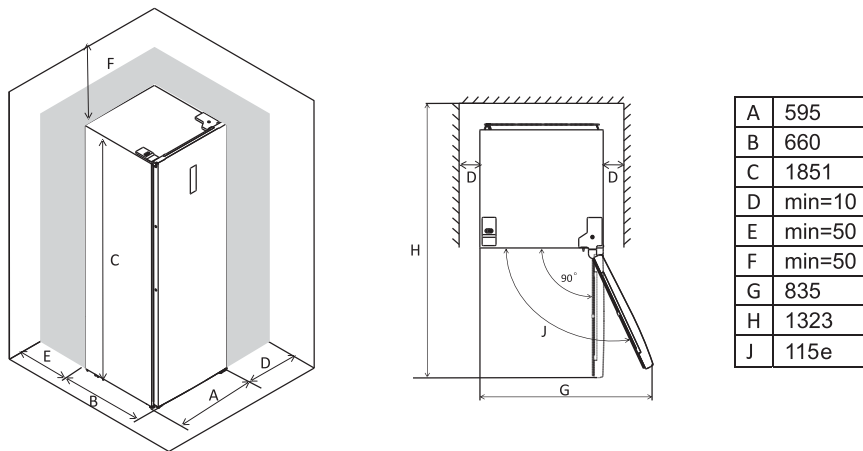
2. Выньте ручку легкого открывания, находящуюся в контейнере для фруктов и овощей, и установите ее.



3. Установите накладки ручки легкого открывания.

ТРЕБОВАНИЯ ПО РАЗМЕЩЕНИЮ

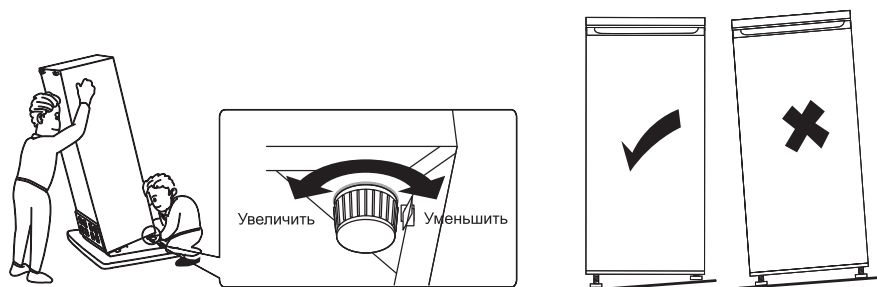
- Оставьте достаточное пространство для открывания дверцы.
- Оставьте как минимум 10-миллиметровый зазор с обеих сторон.



Примечание: данный холодильный прибор не предназначен для использования в качестве встраиваемой бытовой техники.

ВЫРАВНИВАНИЕ АГРЕГАТА

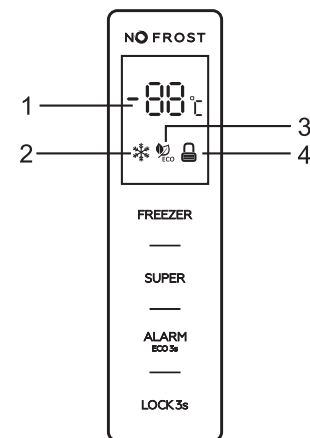
Для этого отрегулируйте две регулировочные ножки в передней части агрегата. Если агрегат не выровнен, то дверцы и магнитные уплотнения не будут закрываться должным образом.



ПОЛЬЗОВАТЕЛЬСКИЙ ИНТЕРФЕЙС

ИСПОЛЬЗОВАНИЕ ПАНЕЛИ УПРАВЛЕНИЯ

1.0 Введение в пользовательский интерфейс



1.1 Рабочий интерфейс

FREEZER (МОРОЗИЛЬНАЯ КАМЕРА): Контроль температуры прибора

SUPER (СУПЕРЗАМОРОЗКА): Выбор и отмена режима суперзаморозки

ALARM/ECO (ПРЕДУПРЕЖДАЮЩИЙ СИГНАЛ/ЭКО-РЕЖИМ): Сброс аварийного сигнала открытия дверцы, выбор и отмена ЭКО-режима.

LOCK (БЛОКИРОВКА): Блокировка и разблокировка

1.2 Светодиодный дисплей

1. Панель индикации для выставления температуры

2. Значок режима суперзаморозки

3. Значок ЭКО-режима

4. Значок блокировки и разблокировки

2.0 Изображение кнопок

Кнопки работают только в разблокированном состоянии.

Каждое прикосновение к кнопкам сопровождается коротким звуковым сигналом.

2.1 МОРОЗИЛЬНАЯ КАМЕРА: контроль температуры предусмотрен только для заданного пользователем режима

При последовательном нажатии кнопки «**FREEZER**» значение температуры будет меняться в следующей последовательности от -14°C до -22°C . Температура установится после прекращения нажатия и мигания в течение 5 секунд.

2.2 СУПЕРЗАМОРОЗКА: выбор и отмена режима суперзаморозки.

Для выбора режима суперзаморозки нажмите кнопку «**SUPER**». Данный режим будет установлен после мигания значка режима суперзаморозки в течение 5 секунд.

При выборе режима суперзаморозки загорается соответствующий значок режима, а на панели индикации будет показана температура -25°C.

При работе в данном режиме, нажав кнопку «**FREEZER**», значок режима суперзаморозки мигает 3 раза, но температуру морозильной камеры изменить нельзя.

Для выхода из режима суперзаморозки:

- Для отмены режима суперзаморозки нажмите кнопку «**SUPER**»

- Через 50 часов холодильник автоматически выйдет из режима суперзаморозки и возвратится к предыдущим настройкам.

Предупреждение:

В режиме суперзаморозки уровень шума прибора может быть несколько выше, чем при работе обычном режиме.

2.3 ПРЕДУПРЕЖДАЮЩИЙ СИГНАЛ/ЭКО-РЕЖИМ: сброс аварийного сигнала открытия дверцы и повышенной температуры, выбор и отмена ЭКО-режима.


Кратковременное нажатие кнопки «**ALARM/ECO**» позволяет выполнить сброс аварийного сигнала открытия дверцы и повышенной температуры. Для выбора ЭКО-режима нажмите и удерживайте кнопку «**ALARM/ECO**» в течение 3 секунд. Режим будет установлен после мигания значка ЭКО-режима в течение 5 секунд.

При выборе ЭКО-режима загорается соответствующий значок, а на панели индикации отображается различная заданная температура, в зависимости от температуры окружающей среды (T_a) в месте установки устройства, как показано ниже.


Температура окружающей среды (T_a)	$T_a \leq 13^\circ\text{C}$	$14^\circ\text{C} < T_a \leq 20^\circ\text{C}$	$21^\circ\text{C} < T_a \leq 27^\circ\text{C}$	$28^\circ\text{C} < T_a \leq 34^\circ\text{C}$	$T_a > 35^\circ\text{C}$
Заданная температура	-18°C	-18°C	-18°C	-16°C	-15°C

В ЭКО-режиме кнопка «**FREEZER**» не будет реагировать на касания. Для отключения ЭКО-режима нажмите и удерживайте кнопку «**ALARM/ECO**» в течение 3 секунд.

2.4 БЛОКИРОВКА: Блокировка и разблокировка

Для блокировки панели управления нажмите и удерживайте кнопку «**LOCK**» в течение 3 секунд, появится значок блокировки/разблокировки «».

В состоянии блокировки нажмите любую кнопку, значок блокировки/разблокировки мигнет 3 раза.

Для разблокировки панели управления нажмите и удерживайте кнопку «**LOCK**» в течение 3 секунд, появится значок блокировки/разблокировки «».

В состоянии разблокировки работают все кнопки.

При отсутствии действий в течение 25 секунд панель управления будет автоматически заблокирована.

3.0 Сигнал открытия дверцы

Если дверца остается открытой в течение 90 секунд, прозвучит сигнал открытия дверцы.

Закройте дверцу - сигнал прекратится.

Или нажмите кнопку «**ALARM/ECO**» для сброса сигнала открытия дверцы.

4.0 Сигнал повышенной температуры

При обнаружении повышенной температуры внутри прибора прозвучит сигнал повышенной температуры, на панели индикации будет попеременно отображаться «ht» и обнаруженная температура.

Для сброса сигнала открытия дверцы выполните кратковременное нажатие кнопки «**ALARM/ECO**».

Если обнаруженная температура возвратится к нормальной, то индикация повышенной температуры исчезнет автоматически.

ЕЖЕДНЕВНОЕ ИСПОЛЬЗОВАНИЕ

ПЕРВОЕ ИСПОЛЬЗОВАНИЕ

Внутренняя очистка

Перед первым использованием, чтобы устранить характерный запах нового прибора, вымойте все внутренние части и сопутствующие аксессуары теплой водой с нейтральным мылом, и затем вытрите насухо.

ВАЖНО!

Не используйте моющие средства или чистящие порошки, так как они могут повредить покрытие.

ЕЖЕДНЕВНОЕ ИСПОЛЬЗОВАНИЕ

Поместите различные продукты в разные отделения в соответствии с приведенной ниже таблицей.

Ящик(-и) морозильной камеры/полка	<ul style="list-style-type: none">•Продукты длительного хранения.•Нижний ящик/полка для сырого мяса, птицы, рыбы.•Средний ящик/полка для замороженных овощей, картофеля фри.•Верхний ящик/полка для мороженого, замороженных фруктов, замороженных хлебобулочных изделий.
-----------------------------------	--

ХРАНЕНИЕ ЗАМОРОЖЕННЫХ ПРОДУКТОВ

При первом использовании или после долгого простоя. Перед загрузкой продуктов дайте прибору поработать в течение минимум 2 часов на самой максимальной мощности.

ВАЖНО!

В случае случайного размораживания, (например, вследствие отключения электроэнергии на время, превышающее значение, указанное в таблице технических характеристик под величиной «время выхода на рабочий режим») размороженные продукты следует быстро употребить в пищу или немедленно приготовить, а затем снова заморозить (после приготовления).

РАЗМОРАЖИВАНИЕ

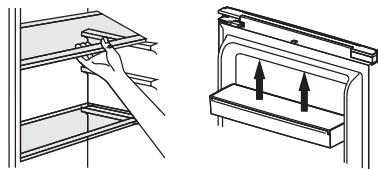
Замороженные или глубоко замороженные продукты перед употреблением можно разморозить в холодильной камере или при комнатной температуре, в зависимости от имеющегося времени.

Небольшие объемы продукта можно готовить без предварительного размораживания. В этом случае процесс приготовления будет более длительным.

ДОПОЛНИТЕЛЬНЫЕ ПРИНАДЛЕЖНОСТИ

Съемные полки

Стенки холодильника оснащены направляющими, позволяющими размещать полки на нужной высоте.

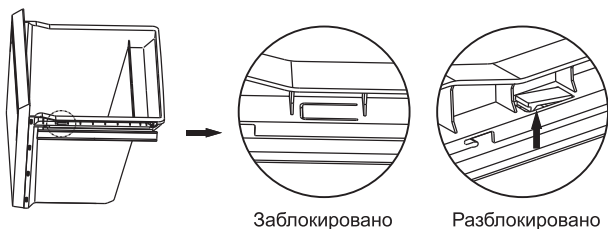


Расположение дверных полок

Дверные полки можно снять, чтобы выполнить очистку. Для этого выполните следующие действия: постепенно тяните полку в направлении, указанном стрелками, до тех пор, пока она не снимется, после очистки поставьте ее на место.

Снятие нижнего ящика

1. Выдвиньте нижний ящик до упора.
2. Поднимите вверх эластичные планки, находящиеся по обеим сторонам нижнего ящика.
3. Выдвиньте нижний ящик.



ПОЛЕЗНЫЕ СОВЕТЫ И РЕКОМЕНДАЦИИ

Советы по замораживанию

Несколько важных советов для максимально эффективного замораживания:

- максимальное количество продуктов, которое можно заморозить в течение 24 часов, указано на заводской табличке прибора;
- процесс замораживания занимает 24 часа, в течение этого периода не следует добавлять для заморозки другие продукты;
- замораживайте только качественные, свежие и тщательно очищенные продукты;
- разделите продукты на небольшие порции, чтобы их можно было быстро и полностью заморозить, а также в последующем разморозить только требуемое количество;
- заворачивайте продукты в алюминиевую фольгу или полиэтилен и убедитесь в герметичности упаковки;
- избегайте соприкосновения свежих незамороженных продуктов с замороженными, во избежание повышения температуры последних;

- нежирные пищевые продукты хранятся лучше и дольше, чем жирные; соль сокращает срок хранения продуктов;
- рекомендуется указывать дату замораживания на каждой отдельной упаковке, чтобы при вынимании продуктов из морозильной камеры не произошло обморожение кожи;
- рекомендуется указывать дату замораживания на каждой отдельной упаковке, чтобы следить за временем хранения.

СОВЕТЫ ПО ХРАНЕНИЮ ЗАМОРОЖЕННЫХ ПРОДУКТОВ

Для достижения максимальной производительности данного прибора необходимо:

- убедиться, что замороженные продукты в розничной сети хранились надлежащим образом;
 - убедиться, что замороженные продукты доставлены из магазина до морозильной камеры в кратчайшие сроки;
 - не открывать часто дверцу и не оставлять ее открытой дольше, чем это необходимо.
- При разморозке продукты быстро портятся и не подлежат повторной заморозке; Не превышайте срок хранения, указанный производителем продуктов питания.

ОЧИСТКА

Из соображений гигиены внутренние поверхности прибора, включая аксессуары, необходимо регулярно очищать.

ОСТОРОЖНО!

Во время очистки прибор не должен быть подключен к сети. Опасность поражения электрическим током! Перед очисткой выключите прибор и вытащите вилку из сети, или отключите автоматический выключатель или предохранитель. Не используйте для очистки прибора паровой очиститель. На электрических деталях прибора может собираться влага, создавая опасность поражения электрическим током! Горячий пар может стать причиной повреждения пластиковых деталей прибора. Перед повторным включением прибор необходимо высушить.

ВАЖНО!

Эфирные масла и органические растворители могут повредить пластиковые детали прибора, например, лимонный сок или сок из апельсиновой корки, масляная кислота, моющее средство, содержащее уксусную кислоту.

- Не допускайте попадания таких веществ на детали прибора.
- Не используйте абразивные чистящие средства.
- Освободите холодильник от продуктов. Храните их в прохладном месте, плотно закрытыми.
- Выключите прибор и вытащите вилку из сети, или отключите автоматический выключатель или предохранитель.
- Очистите прибор и его внутренние принадлежности с помощью мягкой ткани и теплой воды. После очистки ополосните чистой водой и вытрите насухо.
- После полного высыхания прибор готов к эксплуатации.

Замена лампы

Внутреннее освещение светодиодного типа. В случае выхода из строя для замены лампы обратитесь к квалифицированному специалисту.

ПОИСК И УСТРАНЕНИЕ НЕИСПРАВНОСТЕЙ

ОСТОРОЖНО!

Перед устранением неисправностей отключите электропитание. Только квалифицированный электрик или специалист сервисной службы могут выполнять работы по устранению неполадок, которые не описаны в данном руководстве по эксплуатации.

ВАЖНО!

При работе могут быть слышны некоторые звуки (компрессор, циркуляция хладагента).

Проблема	Возможная причина	Решение
Прибор не работает	Вилка не вставлена в розетку или вставлена не до конца	Вставьте сетевую вилку.
	Предохранитель перегорел или неисправен	Проверьте предохранитель, при необходимости замените.
	Неисправность розетки	Неполадки в электрической сети должны устраняться профессиональным электриком.
Прибор слишком сильно замораживает	Установлена слишком низкая температура или прибор работает в режиме суперзаморозки (SUPER).	Установите регулятор температуры на более высокое значение.
Продукты недостаточно замораживаются	Неправильно выставлена температура.	См. раздел «Настройка»
	Дверца была открытой в течение длительного периода.	Не оставляйте дверцу открытой дольше, чем это необходимо.
	В течение последних 24 часов в прибор поместили большое количество теплых продуктов.	Временно установите регулятор температуры на более низкое значение.
	Прибор установлен вблизи источника тепла.	См. раздел « Место расположения »
Сильное нарастание льда на уплотнении дверцы	Уплотнение дверцы не герметично.	Аккуратно нагрейте пропускающие воздух участки уплотнения дверцы феном (режим холодного воздуха). При этом вручную придайте нагретому уплотнению дверцы нужную форму, чтобы оно плотно и ровно прилегало к дверце.
Необычные шумы	Прибор не выровнен.	Отрегулируйте высоту ножек.
	Прибор касается стены или других предметов.	Слегка передвиньте прибор.
	Какой-то компонент, например, труба, расположенная на задней стороне прибора, соприкасается с другой деталью прибора или стеной.	При необходимости аккуратно отогните деталь в сторону.

При повторном возникновении неисправности обратитесь в сервисный центр.

ТЕХНИЧЕСКИЕ ХАРАКТЕРИСТИКИ:

Модель	RFR-FR3401
Мощность	110Вт
Напряжение	220-240В~
Хладагент	R600a/74г
Объем суммарный брутто	262л
Климат класс	ST/T
Энергопотребление	0,863кВт/24ч
Мощность заморозки	24кг/24ч
Потребляемая мощность (разморозка)	160Вт
Номинальный ток	0,7А
Вес	66кг

УТИЛИЗАЦИЯ



Данная маркировка означает, что данное изделие нельзя утилизировать с другими бытовыми отходами, чтобы не допустить возможного ущерба окружающей среде или вреда здоровью. Чтобы утилизировать использованное устройство, следует воспользоваться услугами специалистов.

Срок службы изделия 7 лет.

Изготовитель / Филиал (производственная площадка) изготовителя:

Homa Appliances Co., Ltd.

Хоума Эпплайнсис Ко., Лтд.

Адрес: No.54, North Dongfu Road, Nantou, Zhongshan, Guangdong, China

№54, Норт Дунфу Роуд, Наньтоу, Чжуншань, Гуандун, Китай



Импортер / Уполномоченный представитель изготовителя на территории Таможенного Союза, принимающий претензии:

ИП Трегубов Вячеслав Юрьевич

Адрес: Российская Федерация, 692651, Приморский край, Михайловский район, село Михайловка, квартал 3, дом 2, квартира 37,

Телефон: 8-800-333-33-66



www.galatec.hk

D1000043