

Haier

**РУКОВОДСТВО
ПОЛЬЗОВАТЕЛЯ**

**ПАЙДАЛАНУШЫНЫҢ
НҰСҚАУЛЫҒЫ**

**ПОСІБНИК
КОРИСТУВАЧА**

**FOYDALANUVCHI
UCHUN
QO'LLANMA**

**ХОЛОДИЛЬНИК-
МОРОЗИЛЬНИК**

**ТОҢАЗЫТҚЫШ-
МҰЗДАТҚЫШ**

**SOVUTGICH -
MUZLATGICH**

**HRF-522*
HRF-523***

RUS

KZ

UZ

СОДЕРЖАНИЕ

RUS

Перед началом эксплуатации	
Меры предосторожности	2
Характеристики изделия	5
Компоненты	5
Начало эксплуатации	
Распаковка	5
Управление	6
Эксплуатация	10
Оборудование	12
Техническое обслуживание и ремонт	
Уход и очистка	13
Устранение неисправностей	14
Установка холодильника	16
Регулировка дверей	16
Технические характеристики	18



Условные обозначения



Внимание!

Важная информация по безопасности



Общая информация и рекомендации



Информация по охране окружающей среды

Аксессуары

Руководство пользователя

Гарантийный талон

Маркировка энергоэффективности

Ледница

Подставка для яиц

Производитель оставляет за собой право вносить изменения в конструкцию и в комплектацию изделия без дополнительного уведомления.

Утилизация

Помогите защитить окружающую среду и здоровье людей. Для утилизации упаковка изделия должна быть помещена в соответствующий контейнер. Поддержите программу переработки отходов в виде электроприборов и электронных устройств. Не выбрасывайте изделие, обозначенное данным символом вместе с бытовыми отходами. Сдайте его в точку сбора и переработки отходов или обратитесь в местную коммунальную службу.



МЕРЫ ПРЕДОСТОРОЖНОСТИ



ВАЖНАЯ ИНФОРМАЦИЯ ПО БЕЗОПАСНОСТИ

Риск травмы или удушья!

Хладагенты и газы должны утилизироваться профессионально. Перед правильной утилизацией убедитесь, что трубопровод контура хладагента не поврежден. Отключите прибор от сети. Отрежьте сетевой кабель и утилизируйте его. Выньте поддоны и ящики, а также дверные защелки и уплотнители, чтобы дети и домашние животные не закрылись внутри прибора. Защелки и уплотнители, чтобы дети и домашние животные не закрылись внутри прибора.

Перед первым включением прибора прочтите следующие указания по безопасности!



ВАЖНАЯ ИНФОРМАЦИЯ ПО БЕЗОПАСНОСТИ

Перед началом использования

- ❗ Убедитесь в том, что холодильник не был поврежден в процессе транспортировки.
- ❗ Снимите упаковку и не позволяйте детям приближаться к ней или к холодильнику.
- ❗ Подождите по меньшей мере два часа, прежде чем производить установку холодильника, для того чтобы обеспечить максимальную эффективность контура циркуляции хладагента.
- ❗ Поскольку холодильник очень тяжелый, всегда передвигайте его при помощи еще по крайней мере двух человек.
- ❗ Подключение к сети электропитания должно быть выполнено через отдельную розетку с заземлением, установленную в легкодоступном месте. Холодильник должен быть заземлен.
- ❗ Не используйте переходники и удлинители.
- ❗ Убедитесь в том, чтобы шнур питания не был зажат холодильником при установке. Не наступайте на шнур.
- ❗ Позаботьтесь о том, чтобы контур циркуляции хладагента не был поврежден

Установка:

- ❗ Прибор следует размещать в хорошо проветриваемом месте. Обеспечьте свободное пространство не менее 2,5 см над и 5 см вокруг прибора.
- ❗ Никогда не размещайте прибор во влажных местах или местах, где на него могут попасть брызги воды. Очистите и высушите брызги воды и пятна мягкой чистой тканью.
- ❗ Не устанавливайте прибор под прямыми солнечными лучами или вблизи источников тепла (например, печи, нагреватели).
- ❗ Установите холодильник и отрегулируйте его положение в помещении, которое подходит для этого, учитывая размеры и правила эксплуатации изделия.
- ❗ Следите за тем, чтобы вентиляционные отверстия в приборе или во встроеной конструкции не были загромождены.
- ❗ Убедитесь в том, что напряжение сети соответствует техническим данным паспорта изделия. Если это не так, обратитесь за помощью к электрику.
- ❗ Холодильник работает при напряжении в сети электропитания, составляющем 220-240 В переменного тока при 50 Гц. В результате аномальных колебаний напряжения холодильник может перестать запускаться, термостат или компрессор могут быть повреждены, при работе холодильника может издаваться необычный шум. В случае если такие неполадки имеют место, холодильник следует оснастить автоматической системой регулирования напряжения.

Ежедневная эксплуатация

- ❗ Холодильник может использоваться детьми возрастом старше 8 лет, а также лицами с ограниченными физическими, сенсорными или умственными способностями, лицами с недостаточным опытом или знаниями, при условии, что они используют холодильник под наблюдением или после получения соответствующих инструкций относительно его безопасной эксплуатации, и при условии, что они осознают все сопутствующие риски.
- ❗ Не позволяйте детям младше 3 лет использовать холодильник без постоянного присмотра.
- ❗ Дети не должны играть с холодильником.
- ❗ В случае если в непосредственной близости от холодильника происходит утечка холодного или огнеопасного газа, перекройте вентиль, через который происходит утечка газа, откройте двери и окна, и не выдергивайте вилки холодильника или любого другого бытового прибора из розеток сети электропитания.
- ❗ Примите во внимание, что холодильник предназначен для использования при установленном диапазоне температуры окружающей среды от 10 до 43°C. Если в течение длительного периода времени температура окружающей среды превышает или остается ниже предельных значений указанного диапазона, в работе холодильника могут происходить сбои.
- ❗ Не ставьте неустойчивые предметы (тяжелые вещи, контейнеры с водой) сверху на холодильник во избежание травм, которые могут быть нанесены людям в результате падения таких предметов, или ударов электрическим током через контакт с водой.
- ❗ Не опирайтесь о дверные полки. В результате этого дверь может отклониться, полка для бутылок может сорваться или же холодильник может упасть.

- ❗ Открывайте или закрывайте двери исключительно держась за дверные ручки. Зазоры между дверьми, а также между дверьми и смежными шкафами крайне невелики. Не просовывайте руки в эти зазоры, чтобы не зажать пальцы. Открывать или закрывать двери холодильника можно, только если в поле движения открывающейся или закрывающейся двери нет детей.
- ❗ Хранение возгораемых, взрывоопасных или коррозионных веществ в холодильнике или их использование около него запрещены.
- ❗ Не храните в холодильнике медикаменты, бактериальные или химические вещества. Холодильник представляет собой бытовой прибор. Хранить в нем вещества, которые требуют строгого соблюдения температуры, не рекомендуется.
- ❗ Не кладите бутылки или банки с жидкостями (за исключением напитков с высоким содержанием алкоголя), особенно с газированными напитками, в морозильную камеру, поскольку при замерзании такие бутылки или банки могут взорваться.
- ❗ При повышении температуры в морозильной камере проверьте состояние сохраняющейся там пищи.
- ❗ Не устанавливайте в холодильном отделении необоснованно низкую температуру. При установке настроек на максимум, температура в холодильнике может опуститься ниже нулевой отметки. Внимание: помещенная в холодильник бутылка может взорваться.
- ❗ Не притрагивайтесь к замороженным продуктам мокрыми руками (надевайте перчатки). Не ешьте мороженное сразу же после того, как достанете его из морозильного отделения. Существует риск обморожения участков кожи. Первая медицинская помощь: немедленно подведите обмороженный участок кожи под холодную проточную воду и продержите его так в течение некоторого времени.
- ❗ Не дотрагивайтесь до внутренних поверхностей работающей морозильной камеры, особенно мокрыми руками, так как они могут примерзнуть к поверхности.
- ❗ В случае отключения электропитания или перед очисткой следует выдернуть вилку холодильника из розетки. Перед повторным подключением следует подождать как минимум 5 минут, поскольку частые запуски и остановки могут привести к выходу из строя компрессора.
- ❗ Не оставляйте работающие электроприборы внутри предназначенных для хранения еды отделений холодильника, если только такие приборы не входят в перечень рекомендованных производителем.

Техническое обслуживание/очистка

- ❗ Если дети привлечены к очистке и техническому обслуживанию холодильника, позаботьтесь о том, чтобы они делали это под присмотром.
- ❗ Прежде чем проводить какие-либо процедуры, отсоедините холодильник от сети электропитания. Перед повторным подключением следует подождать как минимум 5 минут, поскольку частые запуски и остановки могут привести к выходу из строя компрессора.
- ❗ При отсоединении холодильника от сети электропитания держитесь за вилку, а не за шнур питания.
- ❗ Не соскребайте лед с внутренних поверхностей при помощи острых предметов. Во избежание повреждений пластиковых поверхностей и деталей не используйте распылителей, электронагревательных приборов, таких как воздушнонагреватели, фены для волос, паровые очистители и прочие источники тепла
- ❗ Не используйте механических приспособлений или других средств для ускорения процесса заморозки, за исключением средств и приспособлений, рекомендованных производителем.
- ❗ В случае повреждения шнура питания, во избежание каких-либо опасностей его должен заменить производитель, его представитель по техническому обслуживанию или лица с аналогичной квалификацией.
- ❗ Не пытайтесь самостоятельно ремонтировать, разбирать или каким-либо образом модифицировать холодильник. В случае необходимости в выполнении ремонта, обратитесь в отдел по обслуживанию клиентов
- ❗ По крайней мере раз в год удаляйте пыль из-за холодильника во избежание возгораний, а также для того чтобы предотвратить повышенное потребление электроэнергии.
- ❗ Во время очистки не обрызгивайте и не промывайте внутренние поверхности холодильника.
- ❗ Для очистки холодильника не используйте водораспылители или пар.
- ❗ Не очищайте холодные стеклянные полки горячей водой. В результате резкой смены температур стекло может треснуть.



ВАЖНАЯ ИНФОРМАЦИЯ ПО БЕЗОПАСНОСТИ

Сведения об охлаждающем газе

Прибор содержит воспламеняющийся хладагент ИЗОБУТАН (R600a). Убедитесь, что контур хладагента не поврежден во время транспортировки или установки. Утечка хладагента может привести к повреждению глаз или воспламенению. Если произошло повреждение, держите подальше от источников открытого огня, тщательно проветривайте помещение, не подключайте и не отключайте шнуры питания прибора или любого другого прибора. Сообщить в службу поддержки клиентов.

В случае попадания хладагента в глаза немедленно промойте их проточной водой и немедленно обратитесь к окулисту.

RUS

ХАРАКТЕРИСТИКИ ИЗДЕЛИЯ

Использование по назначению

Этот прибор предназначен для охлаждения и замораживания продуктов. Он был разработан исключительно для использования в бытовых и аналогичных целях, таких как кухни для персонала в магазинах, офисах и других рабочих помещениях; фермерских домов и клиентами в отелях, мотелях и других жилых помещениях, а также в гостиницах с пансионом типа «ночлег и завтрак» и в сфере общественного питания. Устройство не предназначено для коммерческого или промышленного использования. Изменения или модификации устройства не допускаются.

Непреднамеренное использование может привести к опасностям и потере гарантийных требований.

РАСПАКОВКА

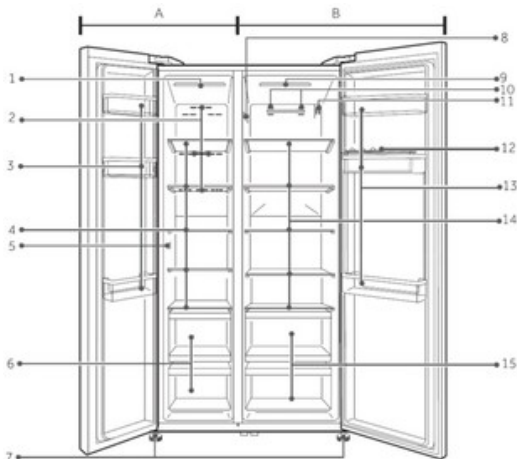
Снимите всю упаковку и не позволяйте детям приближаться к ней, утилизируйте упаковку в соответствии с правилами охраны окружающей среды.

Протрите холодильник изнутри и снаружи водой с мягкодействующим моющим средством, прежде чем загружать в него продукты питания.

После правильной установки и очистки холодильника, подождите по меньшей мере 2 часа, прежде чем подключать его к сети электропитания. См. раздел «УСТАНОВКА».

Прежде чем загружать продукты питания в отделения холодильника, предварительно охладите их, установив максимальную температуру. Функции «Power Cool» («Активное охлаждение») и «Power Freeze» («Активная заморозка») помогут быстро охладить холодильное и морозильное отделения.

КОМПОНЕНТЫ



А: Морозильное отделение:

- 1 - Потолочный светильник
- 2 - Воздуховод
- 3 - Держатели для бутылок в дверях
- 4 - Полки
- 5 - Датчик
- 6 - Ящики
- 7 - Регулируемые опоры

В: Холодильное отделение:

- 8 - Табличка технических данных
- 9 - Потолочный светильник
- 10 - Воздуховод
- 11 - Датчик
- 12 - Подставка для яиц
- 13 - Держатели для бутылок в дверях
- 14 - Полки
- 15 - Ящики

Кнопки

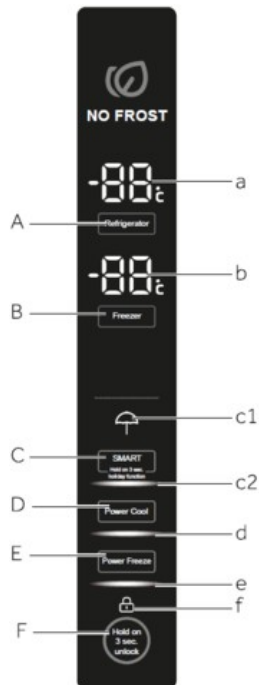
- A - Регулировка температуры в холодильнике
- B - Регулировка температуры в морозильнике
- C - Активация режима «SMART» и функции «Holiday» («Отпуск»)
- D - Выбор функции «Power Cool» («Активное охлаждение»)
- E - Выбор функции «Power Freeze» («Активное замораживание»)
- F - Блокирование панели

Индикаторы

- a - Температура в холодильнике
- b - Температура в морозильнике
- c1 - Режим «Holiday» («Отпуск»)
- c2 - Режим «SMART»
- d - Функция «Power Cool» («Активное охлаждение»)
- e - Функция «Power Freeze» («Активное замораживание»)
- f - Панель заблокирована

Сенсорные клавиши

Кнопки на панели управления представляют собой сенсорные клавиши, которые уже реагируют на легкое прикосновение пальцем.



Включить/выключить прибор

Прибор начинает работать, как только он подключен к источнику питания.

При первом включении прибора температура морозильной камеры отображается на дисплее «b» до тех пор, пока температура не достигнет -5°C или после 1 часа работы. Отображаемые температуры будут показывать фактическую температуру в отсеке. Возможно блокировка панели активна.

Освободите прибор перед выключением. Чтобы выключить прибор, выньте шнур питания из розетки.



ОБЩАЯ ИНФОРМАЦИЯ И РЕКОМЕНДАЦИИ

Когда прибор включается после отключения от основного источника питания, может пройти до 12 часов для достижения правильной температуры.

Заблокировать/разблокировать панель



ОБЩАЯ ИНФОРМАЦИЯ И РЕКОМЕНДАЦИИ

Панель управления автоматически блокируется от включения, если в течение 30 секунд не будет нажата ни одна кнопка. Для любых настроек панель управления должна быть разблокирована.

Заблокировать/разблокировать панель

Нажмите кнопку «F» на 3 секунды, чтобы заблокировать все элементы панели от активации. Звучит звуковой сигнал. Отображается соответствующий индикатор «f», и подсветка панели выключается. Значок мигает, если кнопка будет нажата, когда блокировка панели активирована. Смена не выполняется

Для разблокировки снова нажмите кнопку.



RUS

Режим ожидания

Экран дисплея автоматически отключается через 30 секунд после нажатия клавиши или если одна из дверей открыта более 30 секунд. Дисплей будет автоматически заблокирован. Он загорается автоматически при нажатии любой клавиши или открытии одной из дверей.

Сигнализация открытия двери

Когда одна дверь открыта более чем на 3 минуты, сработает сигнал открытия двери. Сигнал тревоги можно отключить, закрыв дверь. Если дверь остается открытой более 7 минут, свет внутри отсека автоматически выключается.

Выберите режим работы

Возможно, вам потребуется выбрать один из следующих двух способов настройки прибора:

1. Режим "Интеллектуальный" (SMART)

В режиме SMART прибор может автоматически регулировать настройку температуры в соответствии с температурой окружающей среды и изменением температуры внутри прибора. Если у вас нет особых требований, мы рекомендуем вам использовать нечеткий режим (см. ФУНКЦИЮ SMART).

2. Режим ручной настройки:

Если вы хотите вручную отрегулировать температуру прибора для хранения определенного продукта, вы можете установить температуру с помощью кнопки регулировки температуры (см. РЕГУЛИРОВКА ТЕМПЕРАТУРЫ).

Отрегулируйте температуру

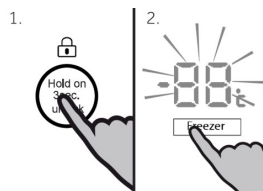
На температуру внутри влияют следующие факторы:

- Температура окружающей среды
- Частота открывания двери
- Количество хранящихся продуктов
- Установка прибора

Отрегулируйте температуру для морозильной камеры

1. Разблокируйте панель, нажав кнопку «F», если она заблокирована.

2. Нажмите кнопку «B» (морозильная камера), чтобы выбрать морозильное отделение. Отображается фактическая температура в морозильной камере.



УПРАВЛЕНИЕ

Отрегулируйте температуру для холодильника

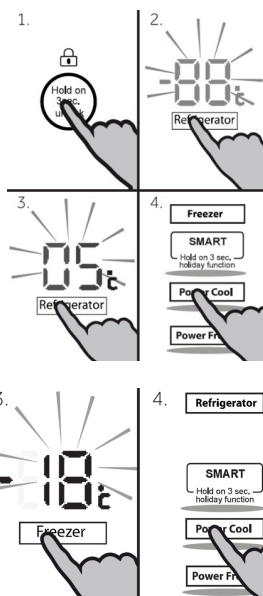
1. Разблокируйте панель, нажав кнопку «F», если она заблокирована.
2. Нажмите кнопку «A» (Холодильник), чтобы выбрать холодильное отделение. Отображается фактическая температура в холодильной камере.
3. Нажмите кнопку «A» (Холодильник), чтобы установить температуру холодильника.

Сигнал будет звучать при каждом нажатии клавиши. Температура увеличивается последовательно на 1°C от минимума 1°C до максимума 9°C. Оптимальная температура в холодильнике 5°C. Более низкие температуры означают ненужное потребление энергии.

3. Нажмите кнопку «B» (морозильная камера), чтобы установить температуру морозильной камеры.

При каждом нажатии клавиши будет звучать сигнал. Температура увеличивается последовательно на 1°C от -16°C до -23°C. Оптимальная температура в морозильной камере -18°C. Более низкие температуры означают ненужное потребление энергии.

4. Нажмите любую клавишу, кроме «B» (морозильная камера) для подтверждения, или настройка подтвердится автоматически через 5 секунд. Отображаемая температура перестает мигать.



ОБЩАЯ ИНФОРМАЦИЯ И РЕКОМЕНДАЦИИ

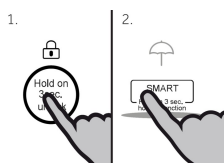
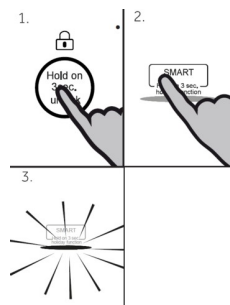
Температуру нельзя отрегулировать, если активирована какая-либо другая функция (Усиленное охлаждение, Ускоренное замораживание, "Отдых" (HOLIDAY) или SMART) или если дисплей заблокирован. Соответствующий индикатор будет мигать в сопровождении зуммера.

Функция "ИНТЕЛЛЕКТУАЛЬНОГО" управления (SMART)

В функции "SMART" прибор может автоматически регулировать настройку температуры в соответствии с температурой окружающей среды и изменением температуры внутри прибора. Эта функция полностью свободна от рук.

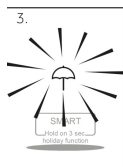
1. Разблокируйте панель, нажав кнопку «F», если она заблокирована.
2. Нажать кнопку "C" (SMART).
3. Загорается индикатор "c2", и функция активируется.

Повторив вышеуказанные шаги или выбрав другую функцию, эту функцию можно снова отключить.



Функция "ОТДЫХ" управления (Holiday)
Эта функция постоянно устанавливает температуру в холодильнике на уровне 17°C.

Это позволяет держать дверцу пустого холодильника закрытой, не вызывая запаха или плесени - во время длительного отсутствия (например, во время отпуска). Морозильная камера свободна для ваших настроек.



1. Разблокируйте панель, нажав кнопку «F», если она заблокирована.
2. Нажмите кнопку «C» (SMART) на 3 секунды.
3. Загорается индикатор «с1», и функция активируется. Повторив вышеуказанные шаги или выбрав другую функцию, эту функцию можно снова отключить.



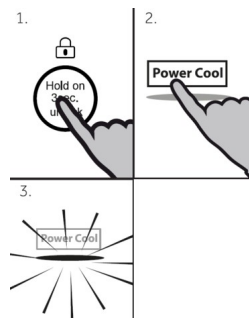
ВАЖНАЯ ИНФОРМАЦИЯ ПО БЕЗОПАСНОСТИ

Во время действия функции «Отдых (HOLIDAY)» в холодильном отделении нельзя хранить какие-либо товары. Температура +17°C слишком высока для хранения продуктов.

Функция "Активного охлаждения" (Power Cool)

Включите функцию Power Cool, если необходимо хранить большее количество продуктов. (например, после покупки). Функция Power-Cool ускоряет охлаждение свежих продуктов и защищает уже хранящиеся продукты от нежелательного нагревания. Заводская установка температуры составляет от 0 до +1°C.

1. Разблокируйте панель, нажав кнопку «F», если она заблокирована.
2. Нажмите на кнопку "D" (активное охлаждение).
3. Загорается индикатор «d», и функция активируется. Повторив вышеуказанные шаги или выбрав другую функцию, эту функцию можно снова отключить.



ОБЩАЯ ИНФОРМАЦИЯ И РЕКОМЕНДАЦИИ

Эта функция будет автоматически отключена через 3 часа.

Функция Power Freeze автоматически отключится через 50 часов. После этого прибор работает при ранее установленной температуре.



ИНФОРМАЦИЯ ПО ОХРАНЕ ОКРУЖАЮЩЕЙ СРЕДЫ

Этот прибор предназначен для использования в бытовых и подобных условиях:

- В кухонных зонах для персонала в магазинах, офисах и прочих производственных условиях;
- В фермерских постройках и клиентами в гостиницах, отелях и прочей инфраструктуре жилого типа;
- В условиях режима пансиона «проживание плюс завтрак»;
- В общественном питании и подобных условиях, не связанных с торговлей.
- Оставьте пространство
- Убедитесь, что прибор хорошо вентилируется (см. Раздел "УСТАНОВКА").
- Не устанавливайте прибор под прямыми солнечными лучами или вблизи источников тепла (например, печи, нагреватели).
- Избегайте излишне низкой температуры в приборе. Потребление энергии увеличивается, чем ниже установлена температура в приборе.
- Такие функции, как POWER COOL или POWER FREEZE, потребляют больше энергии.
- Дайте теплой пище остыть, прежде чем помещать ее в прибор.
- Открывайте дверцу прибора как можно реже и ненадолго.
- Не переполняйте прибор, чтобы не препятствовать потоку воздуха.
- Избегайте воздуха внутри пищевой упаковки.
- Следите за чистотой дверных уплотнителей, чтобы дверь всегда закрывалась правильно.
- Размораживайте замороженные продукты в отделении холодильника.

Рекомендации по хранению свежих продуктов

Хранение в холодильном отделении

- Поддерживайте температуру в холодильнике ниже 5°C.
- Горячие продукты перед помещением в прибор необходимо охладить до комнатной

температуры.

- Продукты, хранящиеся в холодильнике, перед помещением на хранение следует вымыть и высушить.
- Продукты, предназначенные для хранения, должны быть надлежащим образом запечатаны, чтобы избежать изменения запаха или вкуса.
- Не храните чрезмерное количество продуктов. Оставьте промежутки между продуктами, чтобы холодный воздух обтекал их, для лучшего и более равномерного охлаждения.
- Продукты, которые вы едите каждый день, должны храниться в передней части полки.
- Оставьте зазор между продуктами и внутренними стенками, чтобы воздух мог свободно проходить. Особо не храните продукты у задней стенки: продукты могут примерзнуть к задней стенке. Избегайте прямого контакта пищи (особенно жирной или кислой) с внутренней прокладкой, так как масло/кислота могут разрушить внутреннюю прокладку. Удаляйте маслянистую/кислотную грязь при ее обнаружении.
- Размораживайте замороженные продукты в отделении холодильника. Таким образом, вы можете использовать замороженные продукты для снижения температуры в отделении и экономии энергии.

- Процесс старения фруктов и овощей, таких как кабачки, дыни, папайя, бананы, ананасы и т. д., можно ускорить в холодильнике. Поэтому не рекомендуется хранить их в холодильнике. Однако на определенный срок можно ускорить созревание сильно зеленых плодов. Лук, чеснок, имбирь и другие корнеплоды также следует хранить при комнатной температуре.

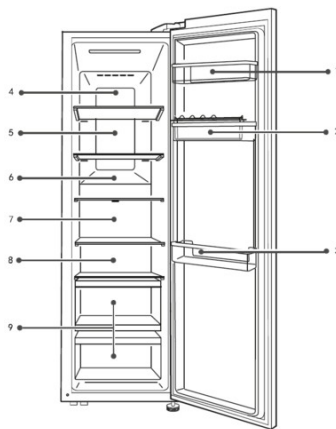
- Неприятные запахи внутри холодильника — признак того, что что-то пролилось и требуется чистка. См. раздел "УХОД И ОЧИСТКА".

- Разные продукты следует размещать в разных местах в зависимости от их свойств:

1. Масло, сыр и т.д.
2. Яйца, банки, консервы, специи и т.д.
3. Напитки и продукты в бутылках.
4. Соленья, консервы и т.д.
5. Мясные продукты, закуски и т.д.
6. Макароны изделия, консервы, молоко, тофу, молочные продукты и т.д.
7. Вареное мясо, колбасы и т.д.
8. Вареное мясо, колбасы и т.д.
9. Фрукты, овощи, салат и т.д.

Хранение в морозильном отделении

- Поддерживать температуру морозилки на уровне - 18°C.
- За 24 часа до заморозки включите функцию POWER FREEZE;
- Для небольшого количества пищи достаточно 4-6 часов.
- Горячие продукты перед помещением в морозильную камеру необходимо охладить до комнатной температуры.
- Продукты, нарезанные небольшими порциями, быстрее заморозятся, их будет легче разморозить и приготовить. Рекомендуемый вес каждой порции менее 2,5 кг.
- Лучше упаковать продукты перед тем, как положить их в морозильную камеру. Внешняя сторона упаковки должна быть сухой, чтобы пакеты не слипались. Упаковочные материалы должны быть без запаха, воздухонепроницаемыми, неядовитыми и нетоксичными.



ЭКСПЛУАТАЦИЯ

- Чтобы избежать истечения сроков хранения, обратите внимание на дату замораживания, ограничение по времени и название продукта на упаковке в соответствии со сроками хранения различных продуктов.

- **ПРЕДУПРЕЖДЕНИЕ!** Кислота, щелочь, соль и т. д. могут повредить внутреннюю поверхность морозильной камеры. Не кладите продукты, содержащие эти вещества (например, морскую рыбу), непосредственно на внутреннюю поверхность. Соленую воду в морозильной камере следует немедленно очищать.

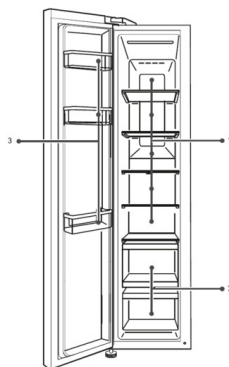
- Не превышайте сроки хранения продуктов, рекомендованные производителями. Доставляйте из морозилки только необходимое количество продуктов.

- Разные продукты следует размещать в разных местах в зависимости от их свойств:

1. Менее тяжелые продукты, такие как мороженое, овощи, хлеб и т. д.

2. Большие/тяжелые порции продуктов, например, мясные куски для запекания.

3. Напитки без содержания алкоголя и временное хранение спиртных напитков с высоким содержанием алкоголя, мелкие детали, такие как Пицца или травы.



RUS



ОБЩАЯ ИНФОРМАЦИЯ И РЕКОМЕНДАЦИИ

- Для того чтобы обеспечить надлежащее охлаждение, обеспечьте расстояние более 10 мм между продуктами, помещаемыми в морозильник и датчиком.

- Для обеспечения надлежащего охлаждения оставляйте нижний ящик работающего морозильного отделения незаполненным.

- Продукты, содержащие жир (например, мороженое и пр.), должны размещаться внутри морозильного отделения, а не на полке для бутылок, поскольку температурные перепады, которым при открытии и закрытии дверей могут подвергаться продукты, хранящиеся на полке для бутылок, могут привести к таянию продуктов.

- Не загружайте чрезмерное количество свежих продуктов в морозильную камеру. См. мощность замораживания морозильной камеры. См. **ТЕХНИЧЕСКИЕ ХАРАКТЕРИСТИКИ** или данные на заводской табличке.

- Продукты можно хранить в морозильной камере при температуре не ниже -18°C от 2 до 12 месяцев в зависимости от их свойств (например, мясо: 3-12 месяца; Овощи 6-12 месяца)

- При замораживании свежих продуктов избегайте их контакта с уже замороженными продуктами. Опасность оттаивания!

- Размораживайте замороженные продукты в холодильнике. Таким образом, вы можете использовать замороженные продукты для снижения температуры в отделении и экономии энергии.

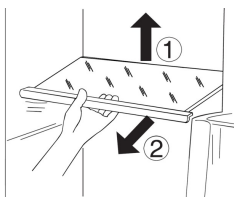
При хранении продуктов, замороженных в промышленных масштабах, соблюдайте следующие правила:

- Всегда следуйте рекомендациям производителей относительно продолжительности хранения продуктов. Не превышайте эти рекомендации!

- Старайтесь, чтобы время между покупкой и хранением было как можно короче, чтобы сохранить качество продуктов.

- Покупайте замороженные продукты, которые хранились при температуре -18°C или ниже.

- Не покупайте продукты, на упаковке которых есть лед или иней. Это указывает на то, что продукты могли быть частично разморожены и в какой-то момент повторно заморожены – повышение температуры влияет на качество продуктов.



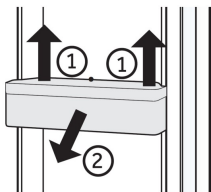
Регулируемые полки

Высоту полок можно регулировать в соответствии с потребностями хранения.

1. Чтобы переместить полку, сначала снимите ее, приподняв задний край (1) и вытащив (2).
2. Чтобы переустановить ее, наденьте ее на выступы с обеих сторон и сдвиньте ее в крайнее заднее положение, пока задняя часть полки не зафиксируется внутри прорезей по бокам.

i ОБЩАЯ ИНФОРМАЦИЯ И РЕКОМЕНДАЦИИ

Убедитесь, что все концы полки выровнены.



Съемные дверные полки/держатель для бутылок

Дверные полки/держатель для бутылок можно снять для чистки:

1. Положите руки на каждую сторону стойки/держателя и поднимите ее вверх (1).
2. Вытяните дверную полку/держатель для бутылок (2).
3. Чтобы вставить дверную полку/держатель для бутылок, вышеуказанные шаги выполняются в обратном порядке.

Держатель для бутылок - морозильная камера

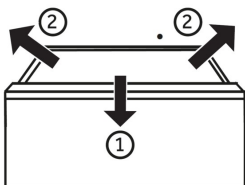
Держатели бутылок морозильной камеры предназначены для временного хранения крепких спиртных напитков. Напиток без содержания алкоголя следует охлаждать в холодильнике (ящик «Моя зона» с режимом «Быстрое охлаждение»).

Кроме того, в держателях для бутылок можно хранить мелкие детали.



ВАЖНАЯ ИНФОРМАЦИЯ ПО БЕЗОПАСНОСТИ

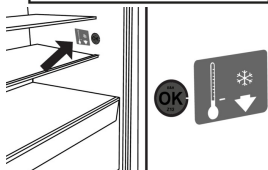
Бутылки и банки могут лопнуть! Установите таймер, который будет напоминать вам о необходимости убрать бутылки/банки без высокого содержания алкоголя.



Съемный ящик

Чтобы вынуть ящик из холодильной или морозильной камеры, откройте их максимально, приподнимите и выньте.

Для того, чтобы вставить выдвижной ящик, вышеуказанные действия выполняются в обратном порядке.

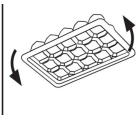


ДОПОЛНИТЕЛЬНАЯ ОПЦИЯ: Индикатор верной температуры (ОК-индикатор)

Индикатор ОК-температуры на внутренней стенке правого холодильника, над выдвижным ящиком My Zone, может использоваться для определения температуры ниже +4°C. Постепенно снижайте температуру, если знак не показывает «ОК».

Свет

Светодиодная подсветка салона загорается при открытии двери. На работу светильников никакие другие настройки приборов не влияют.



Лоток для льда

1. Наполните лоток для кубиков льда водой на 3/4 и поместите его в один из ящиков морозильной камеры.
2. Слегка поверните лоток для кубиков льда или подержите его под проточной водой, чтобы растворить кубики льда.

УХОД И ОЧИСТКА



ВАЖНАЯ ИНФОРМАЦИЯ ПО БЕЗОПАСНОСТИ

Перед очисткой отключите прибор от источника питания.

Очистка

Очищайте прибор, когда в нем хранится мало продуктов или совсем нет продуктов.

Прибор следует чистить каждые четыре недели для обеспечения его надлежащего обслуживания и предотвращения появления запаха плохо хранящихся продуктов.



ВАЖНАЯ ИНФОРМАЦИЯ ПО БЕЗОПАСНОСТИ

- Не чистите прибор жесткими щетками, проволочными щетками, моющим порошком, бензином, амилацетатом, ацетоном и подобными органическими растворами, кислотными или щелочными растворами. Пожалуйста, очистите его специальным моющим средством для холодильника, чтобы избежать повреждений.

- Не распыляйте и не промывайте прибор во время очистки.

- Не используйте струю воды или пар для очистки прибора.

- Не мойте холодные стеклянные полки горячей водой. Внезапное изменение температуры может привести к тому, что стекло треснет.

- Не прикасайтесь к внутренней поверхности морозильной камеры, особенно мокрыми руками, так как ваши руки могут примерзнуть к поверхности.

- В случае поднятия температуры проверьте состояние замороженных продуктов.



- Всегда следите за чистотой дверного уплотнителя.

- Очистите внутреннюю часть и корпус прибора губкой, смоченной в теплой воде с нейтральным моющим средством.

- Промойте и высушите мягкой тканью.

- Не мойте какие-либо части прибора в посудомоечной машине.

- Подождите не менее 5 минут перед повторным запуском прибора, так как частый запуск может повредить компрессор.

Разморозка

Разморозка холодильной и морозильной камеры осуществляется автоматически; ручное управление не требуется.

Замена LED лампы



ВАЖНАЯ ИНФОРМАЦИЯ ПО БЕЗОПАСНОСТИ

Не заменяйте светодиодную лампу самостоятельно, она должна заменяться только производителем или авторизованным сервисным работником.

Лампы используют светодиоды в качестве источника света, отличающиеся низким энергопотреблением и длительным сроком службы. Если есть какие-либо отклонения, пожалуйста, свяжитесь со службой поддержки клиентов. См. ОБСЛУЖИВАНИЕ КЛИЕНТОВ.

Параметры светильников: 12 В макс 5 Вт.

УХОД И ОЧИСТКА

Неиспользование в течение длительного периода

Если прибор не используется в течение длительного периода времени и вы не будете использовать функцию «Отдых (HOLIDAY)» для холодильника:

- Выньте еду.
- Отсоедините шнур питания.
- Очистите прибор, как описано выше.
- Держите двери открытыми, чтобы предотвратить появление неприятных запахов внутри.

RUS



ОБЩАЯ ИНФОРМАЦИЯ И РЕКОМЕНДАЦИИ

Выключайте холодильник только в случае крайней необходимости.

Перемещение прибора

1. Уберите все продукты и отключите прибор от сети.
2. Закрепите полки и другие движущиеся части в холодильнике и морозильной камере клейкой лентой.
3. Не наклоняйте холодильник более чем на 45°, чтобы не повредить систему охлаждения.



ВАЖНАЯ ИНФОРМАЦИЯ ПО БЕЗОПАСНОСТИ

- Не поднимайте холодильник за ручки.
- Никогда не ставьте холодильник горизонтально на землю.

УСТРАНЕНИЕ НЕИСПРАВНОСТЕЙ

Многие возникающие проблемы можно решить самостоятельно без специальных знаний. В случае возникновения проблемы проверьте все показанные варианты и следуйте приведенным ниже инструкциям, прежде чем обращаться в сервисный центр. См. ОБСЛУЖИВАНИЕ КЛИЕНТОВ.



ВАЖНАЯ ИНФОРМАЦИЯ ПО БЕЗОПАСНОСТИ

- Перед техническим обслуживанием, отключите холодильник и отсоедините вилку от сети электропитания.
- Электрическое оборудование должно обслуживаться только квалифицированными специалистами, поскольку неправильный ремонт может привести к еще более серьезным последующим повреждениям.
- В случае повреждения шнура питания, во избежание каких-либо опасностей его должен заменить производитель, его представитель по техническому обслуживанию или лица с аналогичной квалификацией.

Проблема	Возможная причина	Возможные решения
Не работает компрессор	<ul style="list-style-type: none">- Сетевая вилка не вставлена в розетку- Прибор находится в цикле разморозки	<ul style="list-style-type: none">- Подключить сетевое питание- Это нормально для автоматической разморозки
Прибор работает часто или работает слишком долго	<ul style="list-style-type: none">- Слишком высокая температура в помещении или на улице.- Прибор был обесточен в течение некоторого времени.- Дверца прибора неплотно закрыта.- Дверца открывалась слишком часто или слишком долго.- Установлена слишком низкая температура для морозильной камеры.- Уплотнитель дверцы грязный, изношенный, треснутый или несоответствующий.- Необходимая циркуляция воздуха не гарантируется.	<ul style="list-style-type: none">- В этом случае прибор может работать дольше.- Обычно для полного остывания прибора требуется от 8 до 12 часов.- Закройте дверцу и убедитесь, что прибор стоит на ровной поверхности, а дверца не трясется от еды или контейнеров.- Не открывайте дверь слишком часто.- Устанавливайте более высокую температуру, пока не будет достигнута удовлетворительная температура в холодильнике. Для стабилизации температуры в холодильнике требуется 24 часа.- Очистите уплотнитель дверцы или замените его в сервисной службе.
Внутри холодильник грязный и/или пахнет	<ul style="list-style-type: none">- Внутренняя часть холодильника нуждается в чистке.- Продукты с сильным запахом хранятся в холодильнике.	<ul style="list-style-type: none">- Очистите внутреннюю часть холодильника.- Тщательно заверните продукты

УСТРАНЕНИЕ НЕИСПРАВНОСТЕЙ

RUS

Проблема	Возможная причина	Возможные решения
Внутри прибора недостаточно холодно.	-Задана слишком высокая температура. -Хранился слишком теплый товар. -Слишком много еды было сохранено за один раз. -Товары находятся слишком близко друг к другу. -Дверца прибора неплотно закрыта. -Дверца открывалась слишком часто или слишком долго.	-Сбросьте температуру. -Всегда охлаждайте товары перед их хранением. -Всегда храните небольшое количество продуктов. -Между несколькими продуктами оставляйте зазор, обеспечивающий доступ воздуха. -Закрыть дверь. -Не открывайте дверь слишком часто.
Внутри прибора слишком холодно.	-Задана слишком низкая температура. -Функция Power Freeze/Power Cool активирована или работает слишком долго.	-Сбросьте температуру. -Выключите функцию Power Freeze/ Power Cool.
Внутри холодильник грязный и/или пахнет.	-Внутренняя часть холодильника нуждается в чистке. -Продукты с сильным запахом хранятся в холодильнике.	-Очистите внутреннюю часть холодильника. -Тщательно заверните продукты
Образование влаги внутри холодильной камеры.	-Климат слишком теплый и слишком влажный. -Дверца прибора неплотно закрыта. -Дверца открывалась слишком часто или слишком долго. -Контейнеры с едой или жидкостью оставляют открытыми.	-Увеличьте температуру. -Закрыть дверь. -Не открывайте дверь слишком часто. -Дайте горячим продуктам остыть до комнатной температуры и накройте продукты и жидкости.
Влага скапливается на внешней поверхности холодильника или между дверями.	-Климат слишком теплый и слишком влажный. -Дверца закрыта неплотно. Холодный воздух внутри прибора и теплый воздух снаружи конденсируются.	-Это нормально для влажного климата и изменится, когда влажность уменьшится. -Убедитесь, что дверца плотно закрыта.
Сильный лед и иней в морозильной камере.	-Товар не был должным образом упакован. -Дверца прибора неплотно закрыта. -Дверца открывалась слишком часто или слишком долго. -Уплотнитель дверцы грязный, изношенный, треснувший или несоответствующий. -Что-то внутри мешает двери закрыться должным образом.	-Всегда хорошо упаковывайте товар. -Закрыть дверь. -Не открывайте дверь слишком часто. -Очистите уплотнитель дверцы или замените его новым. -Переместите полки, дверные полки или внутренние контейнеры, чтобы дверца могла закрыться.
Прибор издает необычные звуки.	-Прибор стоит не на ровной поверхности. -Прибор касается какого-либо предмета вокруг него.	-Отрегулируйте ножки, чтобы выровнять прибор. -Удалите предметы вокруг прибора.
Слышен слабый звук, похожий на звук текущей воды.		Это нормально
Вы слышите звуковой сигнал.	Открыта дверца холодильного отделения.	Закрыть дверь.
Вы слышите слабый гул.	Работает система антиконденсации.	Это предотвращает образование конденсата и является нормальным.
Не работает внутреннее освещение или система охлаждения.	-Сетевая вилка не вставлена в розетку. -Блок питания не исправен. -Светодиодная лампа вышла из строя.	-Подсоедините сетевой штекер. -Проверьте электроснабжение помещения. Позвоните в местную электроэнергетическую компанию! -Позвоните в сервис для замены лампы.

Прерывание энергоснабжения

В случае отключения электроэнергии продукты должны оставаться безопасными холодными в течение примерно 5 часов. Следуйте этим советам во время длительного отключения электроэнергии, особенно летом:

- Открывайте дверцу/ящик как можно меньше раз.
- Не кладите дополнительные продукты в прибор во время отключения электроэнергии.
- Если дано предварительное уведомление об отключении электроэнергии и продолжительность отключения превышает 5 часов, приготовьте лед и положите его в контейнер в верхней части холодильной камеры.
- Осмотр товара обязателен сразу после перерыва.
- Поскольку температура в холодильнике повысится во время отключения электроэнергии или другого сбоя, срок хранения и съедобные качества продуктов будут сокращены.

УСТРАНЕНИЕ НЕИСПРАВНОСТЕЙ

Любые продукты, которые размораживаются, следует либо употреблять в пищу, либо готовить и повторно замораживать (если это возможно) вскоре после этого, чтобы предотвратить риск для здоровья.

Функция памяти при отключении питания

После восстановления питания прибор продолжает работать с настройками, которые были установлены до отключения питания.

УСТАНОВКА ХОЛОДИЛЬНИКА



ВАЖНАЯ ИНФОРМАЦИЯ ПО БЕЗОПАСНОСТИ

- Холодильник является очень тяжелым. Всегда осуществляйте его перенос с привлечением по крайней мере двух человек.
- Не позволяйте детям приближаться к упаковочным материалам, утилизируйте упаковку в соответствии с правилами охраны окружающей среды.
- Достаньте прибор из упаковки.
- Снимите все упаковочные материалы, включая прозрачную защитную пленку.

Условия окружающей среды

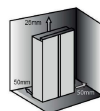
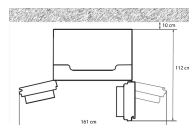
Температура в помещении всегда должна быть в пределах от 10°C до 43°C, так как она может влиять на температуру внутри прибора и его энергопотребление. Не устанавливайте прибор рядом с другими теплоизлучающими приборами (духовками, холодильниками) без изоляции.

Требования к размещению

Необходимое пространство при открытой двери:

Ширина прибора: 161 см

Глубина прибора: 112 см



Поперечные площади для обеспечения вентиляции

Чтобы обеспечить достаточную вентиляцию прибора по соображениям безопасности, необходимо соблюдать данные о требуемых поперечных сечениях вентиляции.

Выравнивание прибора

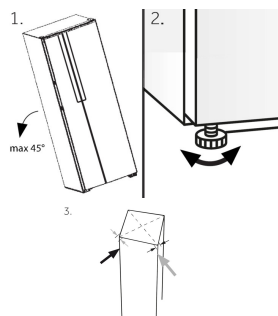
Прибор следует размещать на ровной и твердой поверхности.

1. Слегка наклоните холодильник назад.

2. Установите ножки на желаемый уровень.

Следите за тем, чтобы расстояние до стены со стороны петель составляло не менее 5 см.

3. Устойчивость холодильника может быть проверена путем поочередного толкания холодильника по диагонали. Степень отклонения должна быть одинаковой в обоих направлениях. В отсутствие устойчивости рама может деформироваться, что в свою очередь может вызвать разгерметизацию дверных уплотнительных прокладок. Незначительное отклонение холодильника назад облегчит закрытие дверей.

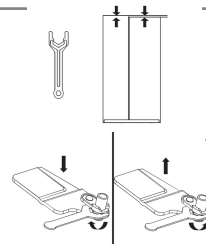


РЕГУЛИРОВКА ДВЕРЕЙ

Точная настройка дверей

Если после регулировки высоты ножек двери все еще не отрегулированы по одной линии, такое несоответствие может быть исправлено путем закручивания подъемного шарнира в правом нижнем углу двери холодильника при помощи гаечного ключа.

- При помощи гаечного ключа закручивайте подъемный шарнир по часовой стрелке, чтобы опустить дверь ниже.
- При помощи гаечного ключа откручивайте подъемный шарнир против часовой стрелки, чтобы поднять дверь выше.



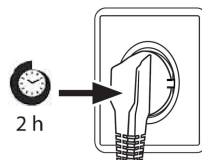


ВАЖНАЯ ИНФОРМАЦИЯ ПО БЕЗОПАСНОСТИ

Не регулируйте подъемный вал шарнира чрезмерно на высоту, которая может привести к тому, что вал выйдет из исходного заблокированного положения. (регулируемый диапазон по высоте: 3 мм)

Время ожидания

Масло для смазывания вне техобслуживания находится в капсуле компрессора. Это масло может попасть по закрытой системе трубопроводов при наклонной транспортировке. Перед подключением прибора к сети необходимо выждать не менее 2 часов, чтобы масло вернулось в капсулу.



RUS

Электрические соединения

Перед подключением холодильника к сети электропитания, проверьте следующее:

- напряжение в сети, параметры розетки и автоматический выключатель соответствуют требованиям таблички с техническими данными;
- розетка заземлена, переходники или удлинители не используются;
- вилка точно соответствует розетке.

Вставьте вилку в правильно установленную бытовую розетку.



ВАЖНАЯ ИНФОРМАЦИЯ ПО БЕЗОПАСНОСТИ

Во избежание рисков поврежденный шнур питания должен быть заменен сервисной службой (см. Гарантийный талон).

Демонтаж и монтаж дверей

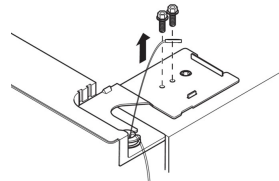
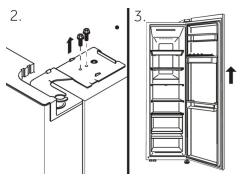
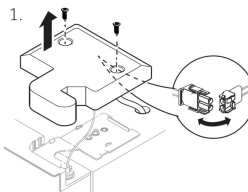
Если вам необходимо снять дверцы прибора, следуйте приведенным ниже инструкциям по снятию и установке дверцы.



ВАЖНАЯ ИНФОРМАЦИЯ ПО БЕЗОПАСНОСТИ

- Перед любой операцией выключите прибор и выньте вилку сетевого шнура из сетевой розетки.
- Холодильник является очень тяжелым. Всегда осуществляйте его перенос с привлечением по крайней мере двух человек.
- Не наклоняйте прибор более чем на 45° и не ставьте его горизонтально на пол.

РЕГУЛИРОВКА ДВЕРЕЙ



1. Отверните винт крышки шарнира и снимите крышку. Высвободить разъем кабеля.
2. Открутите винты, удерживающие верхнюю петлю на месте, и снимите петлю.
3. Поднимите дверцу морозильной камеры, чтобы снять ее.
4. Установите дверь, выполняя действия по снятию в обратном порядке. Убедитесь, что заземляющий кабель закреплен винтом.





ОБЩАЯ ИНФОРМАЦИЯ И РЕКОМЕНДАЦИИ

На картинках показан процесс снятия двери морозильного отделения. При снятии двери холодильного отделения, проводите описанные действия с соответствующими частями с другой стороны холодильника.

ТЕХНИЧЕСКИЕ ХАРАКТЕРИСТИКИ

RUS

Модель	HRF-522*	HRF-523*
Общий объем, л	507	507
Полезный объем холодильной/морозильной камеры, л	334/173	334/173
Полезный объем отделения скоропортящихся продуктов	/	/
Характеристика морозильной камеры		
Производительность морозильной камеры за сутки, кг	10	10
Класс энергопотребления	A+	A+
Потребление электроэнергии за год, кВтч	400	400
***Корректированный уровень звуковой мощности, дБа	38	38
Климатический класс	SN-N-ST	SN-N-ST
Номинальная мощность системы оттайки, Вт	200	200
Потребляемая мощность нагревательных систем, Вт	200	200
Управление	электронное	электронное
Тип хладагента	R600a	R600a
Габариты (Ш×В×Г), мм	908×655×1790	908×655×1790
Вес, кг	98	98
Габариты в упаковке (Ш×В×Г), мм	980×730×1890	980×730×1890
Вес в упаковке, кг	108	108

*-Изменение параметров в зависимости от цвета и региона реализации.

МАЗМҰНЫ

Пайдалануды бастар алдында	
Сақтық шаралары	19
Бұйымның сипаттамалары	22
Компоненттер	22
Пайдалануды бастар алдында	
Қаптамасын ашу	23
Басқару	23
Пайдалану	27
Жабдық	29
Техникалық қызмет көрсету және жөндеу	
Күтім және тазалау	30
Ақаулықтарды жою	31
Тоңазытқышты орнату	33
Есіктерді реттеу	33
Техникалық сипаттамалары	35

KZ

Шарттық таңбалар



Назар аударыңыз!



Қауіпсіздік туралы маңызды ақпарат



Жалпы ақпарат және ұсынымдар



Қоршаған ортаны қорғау туралы ақпарат

Аксессуарлар

Пайдаланушының нұсқаулығы

Кепілдік талоны

Энергия тиімліктің таңбасы

Мұзсалғыш

Жұмыртқа тұғыры

Өндіруші қосымша ескертусіз өнімнің дизайны мен конфигурациясына өзгерістер енгізу құқығын өзіне қалдырады.

Кәдеге жарату

Қоршаған ортаны және адам денсаулығын қорғауға көмектесу. Кәдеге жарату үшін өнімнің орамы тиісті контейнерге салынуы керек. Электр және электронды қалдықтарды қайта өңдеу бағдарламасын қолдау. Осы таңбамен белгіленген өнімді тұрмыстық қоқыспен бірге тастамаңыз. Оны қоқыс жинау және қайта өңдеу орнына апарыңыз немесе жергілікті коммуналдық компанияға хабарласыңыз.



САҚТЫҚ ШАРАЛАРЫ



ҚАУІПСІЗДІК ТУРАЛЫ МАҢЫЗДЫ АҚПАРАТ

Жарақаттану немесе тұншығу қаупі!

Суыкагенттер мен газдар кәсіби кәдеге жаратылуы тиіс. Дұрыс кәдеге жарату алдында, суық агент контуры құбыржолының зақымдалмағанына көз жеткізіңіз. Аспапты желіден ажыратыңыз. Желілік кабельді кесіп, оны кәдеге жаратыңыз. Балалар мен үй жануарлары аспаптың ішінде жабылып қалмауы үшін, паллеттер мен жәшіктерді, сондай-ақ есік ысырмалары мен тығыздағыштарды алып тастаңыз.

Аспапты алғаш қосар алдында, келесі қауіпсіздік нұсқауларын оқып шығыңыз!



ҚАУІПСІЗДІК ТУРАЛЫ МАҢЫЗДЫ АҚПАРАТ

Пайдалануды бастар алдында

- ❗ Тасымалдау кезінде зақымдар жоқ екеніне көз жеткізіңіз.
- ❗ Барлық қаптаманы алып тастаңыз және балалардың қолы жетпейтін жерде сақтаңыз.
- ❗ Суық агент контурының толық тиімді екеніне көз жеткізу үшін, аспапты орнатар алдында, кемінде екі сағат күтіңіз.
- ❗ Аспапты әрқашан екеулеп жылжытыңыз, өйткені аспап ауыр.
- ❗ Оңай қол жеткізуге болатын қорек көзі үшін, жерге тұйықталған бөлек розетканы пайдаланыңыз. Аспапты жерге тұйықтау керек.
- ❗ Бірнеше ағытпасы бар адаптерлер мен ұзартқыштарды пайдаланбаңыз.
- ❗ Қорек кабелін тоңазытқыштың қысып қалмағанына көз жеткізіңіз. Электрқорек бауын басаңыз.
- ❗ Суық агент контурын зақымдамаңыз.

Орнату:

- ❗ Құрылғы жақсы желдетілетін жерге орналастырылуы керек. Құралдың үстінде кемінде 2,5 см және айналасында 5 см бос орын қалдырыңыз. *nam joylarga yoki unga suv sepishi mumkin bo'lgan joylarga qo'ymang. Yumshoq, toza mato bilan toza va quruq suv chayqaladi va dog'larni tozalang.*
- ❗ Құрылғыны дымқыл жерлерге немесе су шашырауы мүмкін жерлерге қоймаңыз. Таза және құрғақ су шашырап, дақтарды жұмсақ, таза шүберекпен сүртіңіз.
- ❗ Құрылғыны тікелей күн сәулесі түсетін жерге немесе жылу көздеріне (мысалы, пештер, жылытқыштар) жақын жерге орнатпаңыз.
- ❗ Тоңазытқышты орнатыңыз және өнімді пайдаланудың өлшемдері мен ережелерін ескере отырып, осы үшін қолайлы бөлмеде оның орнын реттеніз.
- ❗ Құрылғыдағы немесе кіріктірілген құрылымдағы желдету саңылауларының бітелмегеніне көз жеткізіңіз.
- ❗ Желілік кернеу өнімнің техникалық деректер парағының техникалық деректеріне сәйкес келетініне көз жеткізіңіз. Бұлай болмаса, көмек алу үшін электрикке хабарласыңыз.
- ❗ Тоңазытқыш 50 Гц жиілікте 220-240 В айнымалы ток кернеуімен жұмыс істейді. Кернеудің қалыптан тыс ауытқуы нәтижесінде тоңазытқыш іске қосуды тоқтатуы мүмкін, термостат немесе компрессор зақымдалуы мүмкін және жұмыс кезінде тоңазытқыш әдеттен тыс шу шығаруы мүмкін. Егер мұндай ақаулар орын алса, тоңазытқыш кернеуді автоматты реттеу жүйесімен жабдықталуы керек.

Күнделікті пайдалану

- ❗ Тоңазытқышты 8 жастан асқан балалар, сондай-ақ физикалық, сенсорлық немесе ақыл-ой қабілеттері шектеулі немесе тәжірибесі немесе білімі жоқ адамдар тоңазытқышты бақылаумен немесе оның жұмысына қатысты тиісті нұсқауларды алғаннан кейін пайдаланған жағдайда пайдалана алады. Қауіпсіз жұмыс және олар барлық байланысты тәуекелдер туралы хабардар болған жағдайда.
- ❗ 3 жасқа толмаған балаларға тоңазытқышты тұрақты бақылаусыз пайдалануға рұқсат бермеңіз.
- ❗ Балалардың құрылғымен ойнауына жол бермеңіз.
- ❗ Аспаптың жанында суық агент немесе басқа тез жанатын газ ағып кетсе, ағып жатқан газ клапанын жабыңыз, есіктер мен терезелерді ашыңыз және айырды тоңазытқыштың қорек сымның розеткасынан немесе кез келген басқа аспаптан шығармаңыз.
- ❗ Аспап қоршаған ортаның температурасы 10-нан 43 °C-ге дейінгі диапазонда жұмыс істеуге орнатылғанын ескеріңіз. Егер ол көрсетілген диапазоннан жоғары немесе төмен температурада ұзақ уақыт қалдырылса, аспап дұрыс жұмыс істемеуі мүмкін.
- ❗ Сүмен жанасу нәтижесінде тайпын құлау немесе электр тогының соғуы салдарынан жарақат алмау үшін, тұрақсыз заттарды (ауыр заттар, су ыдыстары) тоңазытқышқа қоймаңыз.

- ❗ Есік сөрелерін ұстап тартпаңыз. Есік қисаюы мүмкін, бөтелке сөресі артқа тартылуы немесе аспап аударылып кетуі мүмкін.
- ❗ Есікті тек тұтқамен ғана ашып-жабыңыз. Есіктер арасындағы және есіктер мен шкаф арасындағы қуыс өте тар. Саусақтарыңызды қысып алмау үшін, бұл жерлерде қолыңызды созбаңыз. Тоңазытқыштың есіктерін есіктің қозғалыс аймағында балалар болмаған кезде ғана ашып-жабыңыз.
- ❗ Аспап ішінде немесе оған жақын жерде тез жанатын, жарылғыш немесе коррозияға қарсы материалдарды сақтамаңыз немесе пайдаланбаңыз.
- ❗ Дәрі-дәрмектерді, бактерияларды немесе химиялық заттарды аспапта сақтамаңыз. Бұл аспап тұрмыстық аспап болып табылады. Қатал температураны қажет ететін материалдарды сақтау ұсынылмайды.
- ❗ Сұйықтықтарды ешқашан бөтелкелерде немесе банкларда (спирттік ішімдіктерден басқа), әсіресе, газдалған сусындарды мұздатқышта сақтамаңыз, өйткені олар мұздап қатқан кезде жарылып кетеді.
- ❗ Мұздатқыштағы температура көтерілсе, онда сақталған тағамның күйін тексеріңіз.
- ❗ Тоңазытқышта тым төмен температураны орнатпаңыз. Жоғары баптауларда теріс температура пайда болуы мүмкін. Назар аударыңыз: Бөтелкелер сынуы мүмкін.
- ❗ Мұздатылған өнімге ылғал қолды тигізуге болмайды (қолғап кию керек). Әсіресе, мұздатқыштан шығарғаннан кейін мұздатқыштарды бірден жеуге болмайды. Қатып қалу немесе мұз көпіршіктердің пайда болу қаупі бар. АЛҒАШҚЫ көмек: тез арада ағын суық су астында ұстаңыз. Жараның бетін жұлмаңыз!
- ❗ Жұмыс істеп тұрғанда, мұздатқыш камераның ішкі бетіне, әсіресе, ылғал қолға тигізбеңіз, өйткені қолыңыз оның бетіне қатып қалуы мүмкін.
- ❗ Электр қуаты өшкен жағдайда немесе тазалау алдында, аспапты желіден ажыратыңыз. Аспапты қайта іске қосар алдында, кемінде 5 минут күте тұрыңыз, себебі жиі іске қосу компрессорды зақымдауы мүмкін.
- ❗ Егер аспаптың азық-түлік сақтау бөлімдерінің ішінде электр құрылғылары өндіруші ұсынған түрге жатпаса, оларды пайдаланбаңыз.

Техникалық қызмет көрсету/тазалау

- ❗ Егер балалар тазалау және техникалық қызмет көрсету жұмыстарын жүргізсе, олардың бақылауда екеніне көз жеткізіңіз.
- ❗ Кез келген жоспарлы техникалық қызмет көрсетуді бастар алдында, аспапты электр желісінен ажыратыңыз. Аспапты қайта іске қосар алдында, кемінде 5 минут күте тұрыңыз, себебі жиі іске қосу компрессорды зақымдауы мүмкін.
- ❗ Аспапты ажыратқан кезде, кабельден емес, айырдан ұстаңыз.
- ❗ Мұз бен қырауды үшкір заттармен тазаламаңыз. Пластикалық бөлшектерге зақым келтірмеу үшін, аэрозольдерді, жылытқыштар, шаш кептіргіштер, бұ тазартқыштар немесе басқа жылу көздері сияқты электр жылытқыштарын пайдаланбаңыз.
- ❗ Ертіу процесін жеделдету үшін өндіруші ұсынған аспаптарды қоспағанда, механикалық құрылғыларды немесе басқа құралдарды пайдаланбаңыз.
- ❗ Егер қорек бауы зақымдалған болса, қауіпті болдырмау үшін, оны өндіруші, оның қызмет агенті немесе біліктілігі ұқсас адам ауыстыруы керек.
- ❗ Аспапты өзіңіз жөндеуге, бөлшектеуге немесе түрлендіруге тырыспаңыз. Жөндеу қажет болған жағдайда, біздің компанияның клиенттерді қолдау қызметіне хабарласыңыз.
- ❗ Ертің алдын алу және электр тұтынууды арттыру үшін, аспаптың артқы жағындағы шанды жылына кемінде бір рет тазалаңыз.
- ❗ Тазалау кезінде аспапты тозаңдатпаңыз немесе жумаңыз.
- ❗ Аспапты тазалау үшін, су ағынын немесе буды пайдаланбаңыз.
- ❗ Суық әйнек сөрелерді ыстық сумен жууға болмайды. Температураның кенеттен өзгеруі әйнектің шығынауына әкелуі мүмкін.



ҚАУПСІЗДІК ТУРАЛЫ МАҢЫЗДЫ АҚПАРАТ

Суытқыш агент туралы мәліметтер

Аспап тұтанатын ИЗОБУТАН (R600a) суықагентінен тұрады. Тасымалдау немесе орнату кезінде суықагенттің зақымдалмағанына көз жеткізіңіз. Тасымалдау немесе орнату кезінде суықагент контурының зақымдалмағанына көз жеткізіңіз. Егер зақымдану орын алса, ашық от көздерінен аулақ ұстаңыз, бөлмені мұқият желдетіңіз, аспаптың немесе кез келген басқа аспаптың қорек сымдарын қоспаңыз немесе ажыратпаңыз. Сообщить в службу поддержки клиентов.

Егер салқындатқыш көзге тиіп кетсе, көзді тез арада ағын сумен шайыңыз және тез арада көз дәрігеріне көріңіз.

БҰЙЫМНЫҢ СИПАТТАМАЛАРЫ

Тағайындалуы бойынша пайдалану

Бұл құрылғы тағамды салқындатуға және мұздатуға арналған. Ол тек дүкендердегі, кеңселердегі және басқа да жұмыс орындарындағы қызметкерлерге арналған асүйлер сияқты тұрмыстық және ұқсас мақсаттарда; фермерлік үйлер мен клиенттер қонақүйлерде, мотельдерде және басқа да тұрғын үйлерде, сондай-ақ "түнеу және таңғы ас" типті пансионаты бар қонақүйлерде және тамақтану саласында пайдалануға арналған. Құрылғы коммерциялық немесе өнеркәсіптік пайдалануға арналмаған. Құрылғыны өзгертуге немесе түрлендіруге жол берілмейді. Абайсызда пайдалану қауіптерге және кепілдік талаптарының жоғалуына әкелуі мүмкін.

ҚАПТАМАСЫН АШУ

Барлық қаптама материалдарды алып тастаңыз, балалардың қолы жетпейтін жерде сақтаңыз және оларды экологиялық таза тәсілде кәдеге жаратыңыз.

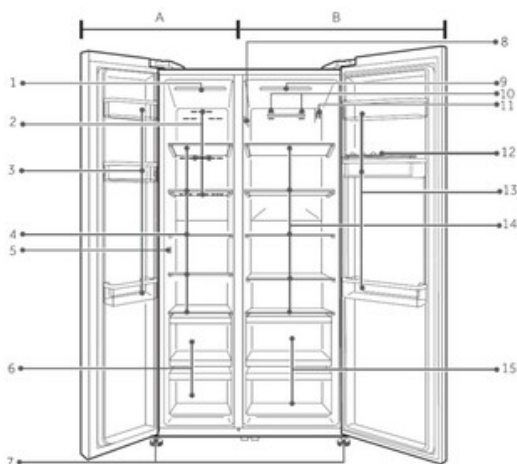
Өнімдерді САЛАР алдында, аспапты ішінен және сыртынан жұмсақ жуғыш затпен сумен тазалаңыз.

Аспап тураланып, тазаланған соң, оны қорек көзіне қосар алдында, кемінде 2 сағат күте тұрыңыз. КЛИЕНТТЕРГЕ ҚЫЗМЕТ "ОРНАТУ" тарауы

Өнімдерді салар алдында, камераларды жоғары температурада алдын ала салқындатып алыңыз.

Power Cool (белсенді салқындату) және Power Freeze (белсенді мұздату) функциялары бөлімдерді тез салқындатуға көмектеседі.

КОМПОНЕНТТЕР



A: Мұздатқыш бөлім:

- 1 - Төбелік шырақ
- 2 - Ауаөткізгіш
- 3 - Есіктердегі бөтелке ұстағыштар
- 4 - Сөрелер
- 5 - Датчик
- 6 - Жәшіктер
- 7 - Реттелетін тіректер

B: Тоңазытқыш бөлім:

- 8 - Техникалық деректер таңқайшасы
- 9 - Төбелік шырақ
- 10 - Ауаөткізгіш
- 11 - Датчик
- 12 - Жұмыртқа ұстағыш
- 13 - Есіктердегі бөтелке ұстағыштар
- 14 - Сөрелер
- 15 - Жәшіктер

БАСҚАРУ

Түймелер

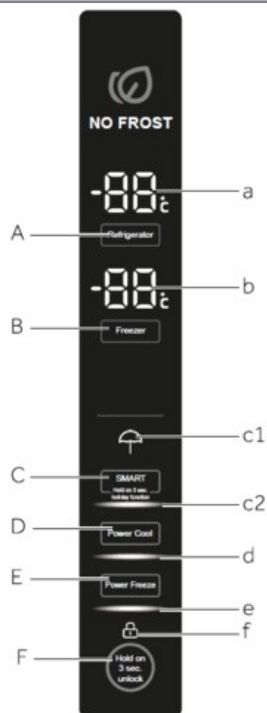
- A - Тоңазытқыштың температурасын реттеу
- B - Мұздатқыштағы температураны реттеу
- C - «SMART» режимі мен функцияларын қосу «Демалыс» («Демалыс»)
- D - «Қуатты салқындату» функциясын таңдау
- E - «Қуатты мұздату» функциясын таңдау («Белсенді мұздату»)
- F - Панельді құлыптау

Индикаторлар

- a - Тоңазытқыш температурасы
- b - мұздатқыш температурасы
- c1 - Демалыс режимі
- c 2 SMART режимі
- d - «Қуатты салқындату» функциясы
- e - Power Freeze функциясы
- f - Панель құлыпталған

Сенсорлы пернелер

Басқару панеліндегі түймелер саусақпен жеңіл жанасқанда, мән беретін сенсорлық пернелер болып келеді.



Аспапты қосу/өшіру

Аспап қорек көзіне қосылысымен жұмыс істей бастайды.

Аспапты алғаш қосқан кезде, мұздатқыш камераның температурасы "B" дисплейінде температура -5°C дейін жеткенде немесе 1 сағат жұмыс істегеннен кейін көрсетіледі.

Көрсетілген температура бөлімдегі нақты температураны көрсетеді. Панель бұғаты белсенді болуы мүмкін.

Өшірер алдында аспапты босатыңыз. Аспапты өшіру үшін, розеткадан қорек бауын суырыңыз.

ЖАЛПЫ АҚПАРАТ ЖӘНЕ ҰСЫНЫМДАР

Негізгі қуат көзінен ажыратылғаннан кейін құрал қосылғанда, дұрыс температураға жету үшін 12 сағатқа дейін кетуі мүмкін.

Панельді бұғаттау/бұғаттан шығару

ЖАЛПЫ АҚПАРАТ ЖӘНЕ ҰСЫНЫМДАР

Егер 30 секунд ішінде бірде-бір түйме басылмаса, басқару панелі автоматты түрде қосылудан бұғатталады. Кез келген баптаулар үшін басқару панелі бұғаттан шығарылуы тиіс.

Панельді бұғаттау/бұғаттан шығару

Панельдің барлық элементтерін белсендіруге тыйым салу үшін, "F" түймесін 3 секунд басыңыз. Дыбыстық сигнал беріледі. Тиісті "F" индикаторы көрсетіледі және панельдің артқы жарығы өшеді. Егер панель бұғаты іске қосылғанда, түйме басылу болса, белгіше жыпылықтайды. Ауысым орындалмайды.



Бұғаттан шығару үшін, түймені қайта басыңыз.

Күту режимі

Дисплей экраны пернені басқан соң 30 секундтан кейін немесе есіктердің бірі 30 секундтан астам ашық болғанда, автоматты түрде өшеді. Дисплей автоматты түрде бұғатталады. Дисплей кез келген пернені басқанда немесе есіктердің бірін ашқанда, автоматты түрде жанады.

БАСҚАРУ

Есікті ашу сигналы

Бір есік 3 минуттан артық ашық болғанда, есіктің ашылу сигналы іске қосылады. Дабыл сигналын есікті жабу арқылы өшіруге болады. Егер есік 7 минуттан астам ашық тұрса, бөлім ішіндегі жарық автоматты түрде сөнеді.

Жұмыс режимін таңдаңыз

Сізге аспапты конфигурациялаудың келесі екі әдісінің бірін таңдау қажет болуы мүмкін:

1. "Интеллектуал" (SMART) режимі

SMART режимінде аспап температура баптауын қоршаған орта температурасына және аспап ішіндегі температураның өзгеруіне сәйкес автоматты түрде реттей алады. Егер сізде арнайы талаптар болмаса, бұлыңғыр режимді пайдалануды ұсынамыз (SMART ФУНКЦИЯСЫН қараңыз).

2. Қолмен баптау режимі:

Белгілі бір азық-түлікті сақтау үшін, аспап температурасын қолмен реттегіңіз келсе, температураны реттеу түймесімен температураны орнатуға болады (ТЕМПЕРАТУРАНЫ РЕТТЕУДІ қараңыз).

Температураны реттеңіз

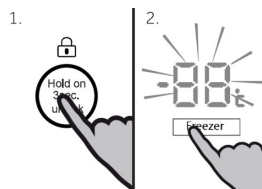
Температураға келесі факторлар әсер етеді:

- Қоршаған орта температурасы
- Есікті ашу жиілігі
- Сақталушы азық-түлік мөлшері
- Аспапты орнату

Мұздатқыш камераға арналған температураны реттеңіз

1. Егер ол бұғаттаулы болса, "F" түймесін басып, панельді бұғаттан шығарыңыз.

2. Мұздатқыш бөлімін таңдау үшін "B" түймесін (мұздатқыш камера) басыңыз. Мұздатқыш камерада нақты температура көрсетіледі.



Тоңазытқышқа арналған температураны реттеңіз

1. Егер ол бұғаттаулы болса, "F" түймесін басып, панелді бұғаттан шығарыңыз.

2. Тоңазытқыш бөлімін таңдау үшін, "A" (Тоңазытқыш) түймесін басыңыз. Тоңазытқыш камерада нақты температура көрсетіледі.

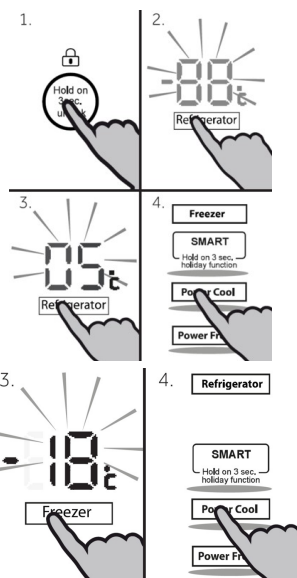
3. Тоңазытқыш температурасын орнату үшін, "A" (Тоңазытқыш) түймесін басыңыз.

Пернені әр басқан сайын, сигнал берілетін болды. Температура минимум 1°C-ден максимум 9°C-ге дейін біртіндеп 1°C-ге артады. Тоңазытқыштағы оңтайлы температура 5°C. Едәуір төмен температура энергияның қажетсіз тұтынылуын білдіреді.

3. Мұздатқыш камераның температурасын орнату үшін, "B" (мұздатқыш камера) түймесін басыңыз.

Пернені әр басқан сайын, сигнал берілетін болды. Температура біртіндеп -16°C-ден -23°C-ге дейін біртіндеп 1°C-ге артады. Тоңазытқыштағы оңтайлы температура -18°C. Едәуір төмен температура энергияның қажетсіз тұтынылуын білдіреді.

4. Растау үшін "B" (мұздатқыш камера) пернесінен басқа кез келген пернені басыңыз немесе баптау 5 секундтан кейін автоматты түрде расталады. Көрсетілген температура жыпылықтауды тоқтатады.



KZ

i ЖАЛПЫ АҚПАРАТ ЖӘНЕ ҰСЫНЫМДАР

Егер басқа функция іске қосылса (күшейтілген салқындату, Жеделдетілген мұздату, "демалыс" (HOLIDAY) немесе SMART) немесе SMART дисплей бұғаттаулы болса, температураны реттеу мүмкін емес. Тиісті индикатор дыбыстық сигналмен бірге жыпылықтайды.

"ИНТЕЛЛЕКТУАЛДЫ" басқару (SMART) функциясы

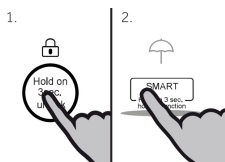
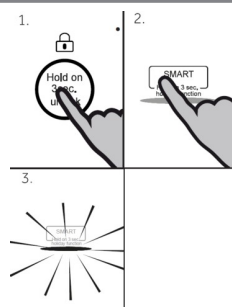
"SMART" режимінде аспап температура баптауын қоршаған орта температурасына және аспап ішіндегі температураның өзгеруіне сәйкес автоматты түрде реттей алады. Бұл функция толық қолмен басқарылмайды.

1. Егер ол бұғаттаулы болса, "F" түймесін басып, панелді бұғаттан шығарыңыз.

2. "C" (SMART) түймесін басыңыз.

3. "c2" индикаторы жанады және функция белсендіріледі.

Жоғарыда аталған қадамдарды қайталау немесе басқа мүмкіндікті таңдап, бұл функцияны қайта өшіруге болады.

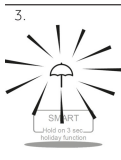


"ОТДЫХ" басқару (HOLIDAY) функциясы

Бұл функция тоңазытқыштағы температураны тұрақты 17°C деңгейінде орнатады.

Бұл бос тоңазытқыштың есігін иіссіз немесе көгертпей жабық ұстауға мүмкіндік береді — ұзақ уақыт болмаған кезде (мысалы, демалыс кезінде). Мұздатқыш камера сіздің баптауларыңызға дайын.

БАСҚАРУ



1. Егер ол бұғаттаулы болса, "F" түймесін басып, панелді бұғаттан шығарыңыз.
 2. «C» (SMART) түймесін 3 секундқа басыңыз.
 3. "cl" индикаторы жанады және функция белсендіріледі.
- Жоғарыда аталған қадамдарды қайталау немесе басқа мүмкіндікті таңдап, бұл функцияны қайта өшіруге болады.



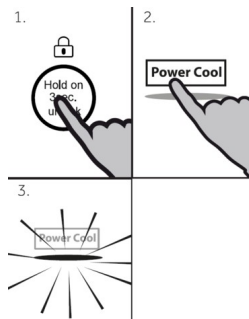
ҚАУПСІЗДІК ТУРАЛЫ МАҢЫЗДЫ АҚПАРАТ

"Демалыс (HOLIDAY)" функциясы жұмыс істеп тұрғанда, тоңазытқыш бөлімінде әлдебір тауарларды сақтауға болмайды. +17°C температура тағамды сақтау үшін тым жоғары.

"Белсенді салқындату" (Power Cool) функциясы

Азық-түлікті көбірек сақтау қажет болса (мысалы, сатып алғаннан кейін), Power Cool мүмкіндігін қосыңыз. Power-Cool функциясы балғын азық-түліктің салқындауын тездетеді және сақталған тағамдарды қажетсіз қызудан қорғайды. Температураны зауыттық орнату 0-ден + 1°C-ге дейін құрайды.

1. Егер ол бұғаттаулы болса, "F" түймесін басып, панелді бұғаттан шығарыңыз.
 2. "D" (белсенді салқындату) түймесін басыңыз.
 3. "D" индикаторы жанады және функция белсендіріледі.
- Жоғарыда аталған қадамдарды қайталау немесе басқа мүмкіндікті таңдап, бұл функцияны қайта өшіруге болады.



ЖАЛПЫ АҚПАРАТ ЖӘНЕ ҰСЫНЫМДАР

Бұл мүмкіндік 3 сағаттан кейін автоматты түрде өшіріледі. Power Freeze функциясы 50 сағаттан кейін автоматты түрде өшеді. Осыдан кейін аспап бұрын орнатылған температурада жұмыс істейді.



ЭНЕРГИЯ ҮНЕМДЕУ ЖӨНІНДЕГІ ҰСЫНЫМДАР

Бұл құрылғы тұрмыстық және ұқсас орталарда пайдалануға арналған:

- цехтардағы, кеңселердегі және басқа да өндірістік ортадағы қызметкерлерге арналған ас үй аймақтарында;
- Шаруашылық ғимараттарында және қонақүйлерде, мотельдерде және басқа тұрғын үй типті инфрақұрылымдарда клиенттер;
- Пансионат жағдайында «түру және таңғы ас»;
- Қоғамдық тамақтандыруда және саудамен байланысты емес ұқсас жағдайларда.
- Бос орын қалдырыңыз
- Аспаптың жақсы желдетілуіне көз жеткізіңіз ("ОРНАТУ" тарауын қараңыз).
- Аспапты тікелей күн сәулесінің астында немесе жылу көздерінің жанында (мысалы, пештер, жылытқыштар) орнатпаңыз.
- Құрылғыдағы тым төмен температураны болдырмаңыз. Аспапта температура неғұрлым төмен болса, энергияны тұтыну соғұрлым арта түседі.
- POWER COOL немесе POWER FREEZE сияқты функциялар көп энергия тұтынады.
- Аспапқы орналастырар алдында, жылы тамақты суытып алыңыз.
- Аспап есігін мүмкіндігінше сирек және қысқа уақытқа ашыңыз.
- Ауа ағынына кедергі келтірмеу үшін, аспапты шамадан тыс толтырмаңыз.
- Тамақ қаптамасының ішінде ауа болдырмаңыз.
- Есік әрқашан дұрыс жабылуы үшін, есік тығыздағыштарын таза ұстаңыз.
- Тоңазытқыш бөліміндегі мұздатылған азық-түлікті ерітіңіз.

Балғын азық-түлікті сақтау туралы ұсынымдар

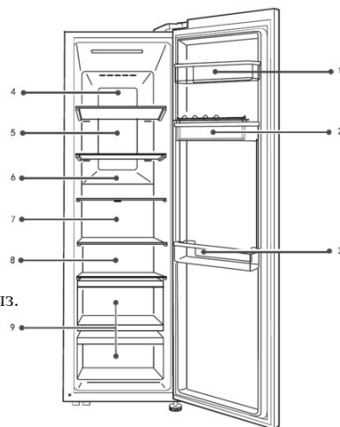
Тоңазытқыш бөлімінде сақтау

- Тоңазытқыштағы температураны 5°C-ден төмен ұстаңыз.
- Аспапқа салар алдында, ыстық өнімдерді бөлме температурасына дейін салқындату керек.
- Тоңазытқышта сақталған азық-түлікті сақтау алдында, оны жуып, кептіру керек
- Иістің немесе дәмнің өзгеруіне жол бермеу үшін, сақтауға арналған азық-түлік тиісті түрде мөрленуі тиіс.
- Азық-түліктің шамадан тыс мөлшерін сақтамаңыз. Жақсы және біркелкі салқындату үшін суық ауаның ағуы мақсатында, өнімдер арасында қуыстар қалдырыңыз
- Сіз күн сайын жейтін тағамдар сөренің алдыңғы жағында сақталуы керек.
- Ауа еркін өтуі үшін өнімдер мен ішкі қабырғалар арасында қуыс қалдырыңыз. Азық-түлікті артқы қабырғада сақтамаңыз: өнімдер артқы қабырғаға қатып қалуы мүмкін. Тағамның (әсіресе, майлы немесе қышқыл) ішкі астармен тікелей жанасуын болдырмаңыз, өйткені бұл май/қышқыл ішкі астарды бұзуы мүмкін. Май/қышқыл лас табылған жағдайда, оны кетіріңіз.
- Тоңазытқыш бөліміндегі мұздатылған азық-түлікті ерітіңіз. Сөйтіп, сіз мұздатылған тағамдарды бөлімдегі температураны төмендету және энергияны үнемдеу үшін пайдалана аласыз.
- Кәді, қауын, папайя, банан, ананас және т.б. осы сияқты жемістер мен көкөністердің ескіру процесін тоңазытқышта тездетуге болады. Сондықтан оларды тоңазытқышта сақтау ұсынылмайды. Алайда, белгілі бір уақыт ішінде қатты көк жемістердің пісуін тездетуге болады. Пияз, сарымсақ, зімбір және басқа да тамырлы жемістерді бөлме температурасында сақтау керек.
- Тоңазытқыштың ішіндегі жағымсыз иістер — бұл әлдебір нәрсенің төгілу және тазалау белгісі. "КҮТІМ ЖӘНЕ ТАЗАЛАУ" тарауын қараңыз.
- Әр түрлі өнімдерді өз қасиеттеріне байланысты әртүрлі жерлерде орналастыру керек:

1. Май, ірімшік және т.б.
2. Жұмыртқалар, банқалар, консервілер, дәмдеуіштер және т.б.
3. Бөтелкедегі сусындар мен өнімдер.
4. Тұздамалар, консервілер және т.б.
5. Ес өнімдері, дәмтағамдар және т.б.
6. Макарон өнімдері, консервілер, сүт, тофу, сүт өнімдері және т.б.
7. Пісірілген ет, шұжық және т.б.
8. Пісірілген ет, шұжық және т.б.

Мұздатқыш бөлімінде сақтаңыз

- Мұздатқыштың температурасын - 18°C деңгейінде ұстаңыз.
- Мұздатудан 24 сағат бұрын Power FREEZE функциясын қосыңыз;
- Кішігірім тамақ мөлшері үшін 4-6 сағат жеткілікті.
- Аспапқа салар алдында, ыстық өнімдерді бөлме температурасына дейін салқындату керек



- Кішігірім үлестерге кесілген тағамдар тез қатып қалады, оларды еріту және пісіру оңайға соғады. Әр үлестің ұсынылатын салмағы 2,5 кг-нан кем.
- Азық-түлікті мұздатқышқа салар алдында, оны қаптаған дұрыс. Қаптамалардың бір-біріне жабысып қалмауы үшін, қаптаманың сырты құрғақ болуы тиіс. Қаптама материалдары ніссіз, ауа өткізбейтін, улы емес және ұйтсыз болуы керек.

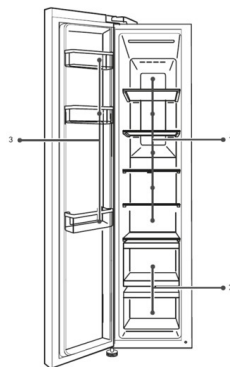
ПАЙДАЛАНУ

- Сақтау мерзімінің аяқталуын болдырмау үшін, әртүрлі тағамдардың жарамдылық мерзіміне сәйкес мұздату күніне, уақыт шегіне және қаптамадағы өнімнің атауына назар аударыңыз.

- ЕСКЕРТУ! Қышқыл, сілті, тұз және т.б. мұздатқыш камераның ішкі бетін зақымдауы мүмкін Құрамында осы заттар бар өнімдерді (мысалы, теңіз балықтары) тікелей ішкі бетке қоймаңыз. Мұздатқыш камерадағы тұзды суды тез арада тазалау керек.

- Өндірушілер тарапынан ұсынылған өнімдерді сақтау мерзімін асырмаңыз. Мұздатқыштан тек қажетті мөлшерде ғана азық-түлік алыңыз.

- Әр түрлі өнімдерді өз қасиеттеріне байланысты әртүрлі жерлерде орналастыру керек:



1. Балмұздақ, көкөністер, нан және т. б. сияқты онша ауыр емес тағамдар.

2. Пісіруге арналған ет кесектері сияқты тағамның үлкен/ауыр үлестері.

3. Алкогольсіз сусындар және алкоголь құрамы жоғары спирттік сусындарды, пицца немесе шөптер сияқты ұсақ бөлшектерді уақытша сақтау.



ЖАЛПЫ АҚПАРАТ ЖӘНЕ ҰСЫНЫМДАР

- Салқындату әсерін қамтамасыз ету үшін, орналастырылған тағам мен датчик арасындағы 10 мм-ден астам қашықтықты сақтауды өтінеміз.

- Салқындату әсерін қамтамасыз ету үшін, аспап жұмыс істеп тұрған кезде, ең төменгі жәшікті ұстауды өтінеміз.

- Мұз тағамдарды (мысалы, балмұздақ және т.б.) бөтелке ұстағышта емес, мұздатқыш камерада сақтау керек, өйткені есіктің ашылуы мен жабылуынан туындаған бөтелке ұстағыштағы температураның өзгеруі тағамның еруіне әкелуі мүмкін.

- Еріген азық-түлікті тез тұтыныңыз. Еріген тағамдарды алдын ала пісірмеген жағдайда, қайта мұздатуға болмайды, кері жағдайда олар жеуге жарамды болуы мүмкін.

- Мұздатқыш камераға жаңа тағамның шамадан тыс мөлшерін салмаңыз. Мұздатқыш камераның еріту қуатын қараңыз. КЛИЕНТТЕРГЕ ҚЫЗМЕТ Зауыттық тактадағы ТЕХНИКАЛЫҚ СИПАТТАМАЛАР немесе деректер.

- Азық-түлікті мұздатқышта -18°C-ден төмен емес температурада олардың қасиеттеріне байланысты 2 айдан 12 айға дейін сақтауға болады (мысалы, ет: 3-12 ай; көкөністер 6-12 ай — жаңа піскен тағамдарды мұздату кезінде олардың мұздатылған тағамдармен жанасуын болдырмаңыз. Еріту қаупі!

- Тоназытқыштағы мұздатылған азық-түлікті ерітіңіз. Сөйтіп, сіз мұздатылған тағамдарды бөлімдегі температураны төмендету және энергияны үнемдеу үшін пайдалана аласыз.

Өнеркәсіптік ауқымда мұздатылған тағамдарды сақтау кезінде, келесі ережелерді сақтаңыз:

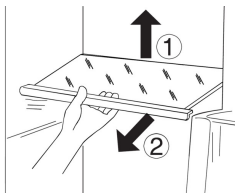
- Әрқашан өндірушілердің азық-түлікті сақтау ұзақтығына қатысты ұсыныстарына сүйеніңіз. Осы ұсынымдарды асыра орындамаңыз!

- Азық-түлік сапасын сақтау үшін, сатып алу мен сақтау арасындағы уақытты мүмкіндігінше қысқа ұстауға тырысыңыз.

- -18 °C немесе одан төмен температурада сақталған мұздатылған тағамдарды сатып алыңыз.

- Қаптамасында мұз немесе қырау бар азық-түлікті сатып алмаңыз. Бұл тағамның ішінара ерігенін және бір сәтте қайта мұздатылғанын көрсетеді — температураның жоғарылауы тағамның сапасына әсер етеді.

ЖАБДЫҚ



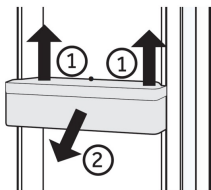
Реттелетін сөрелер

Сөрелердің биіктігін сақтау қажеттіліктеріне сәйкес реттеуге болады.

1. Сөренің орнын ауыстыру үшін, алдымен артқы жигін (1) көтеріп, (2) шығарып алыңыз.
2. Оны қайта орнату үшін, оны екі жағындағы дөңестерге кигізіңіз, бүйіріндегі ойықтардың ішіне сөренің артқы жағы бекітілгенше, оны шеткі артқы жаққа сырғытыңыз.

i ЖАЛПЫ АҚПАРАТ ЖӘНЕ ҰСЫНЫМДАР

Сөренің барлық ұштарының тураланғанына көз жеткізіңіз.



Алмалы-салмалы сөрелер/ бөтелке ұстағыш

Тазалау үшін, алмалы-салмалы сөрелерді/ бөтелке ұстағышты шешіп алуға болады:

1. Қолыңызды тірекгің/ұстағыштың жан-жағына қойып, оны жоғары көтеріңіз (1).
2. Есік сөресін/бөтелке ұстағышты тартып шығарыңыз (2).
3. Есік сөресін/бөтелке ұстағышты орнына салу үшін, оғарыдағы қадамдар кері тәртіпте орындалады.

KZ

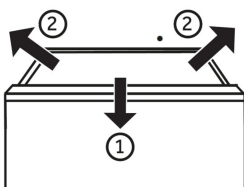
Бөтелке ұстағыш - мұздатқыш камера

Мұздатқыш камераның бөтелке ұстағыштары спирттік сусындарды уақытша сақтауға арналған. Алкогольсіз сусынды тоңазытқышта салқындату керек ("Жылдам салқындату" режимі бар "Менің аймағым" жәшігі).

Сонымен қатар, бөтелке ұстағыштарда ұсақ бөлшектерді сақтауға болады.

! ҚАУІПСІЗДІК ТУРАЛЫ МАҢЫЗДЫ АҚПАРАТ

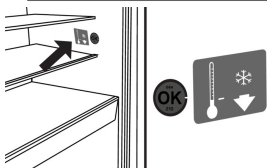
Бөтелкелер мен банкалар сынып кетуі мүмкін! Алкоголь құрамы жоғары емес бөтелкелерді/ банкаларды алып тастауды еске салатын таймерді орнатыңыз



Алмалы-салмалы жәшік

Жәшікті тоңазытқыш немесе мұздатқыш камерадан шығару үшін, оларды барынша ашып, аздап көтеріп, шығарып алыңыз.

Жылжымалы жәшікті салу үшін, жоғарыда аталған әрекеттер кері тәртіпте орындалады.



ҚОСЫМША ОПЦИЯ: Дұрыс температура индикаторы (ОК-индикатор)

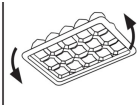
Оң жақ тоңазытқыштың ішкі қабырғасындағы, My Zone жылжымалы жәшігінің үстіндегі ОК-температура индикаторы +4°C-ден төмен температураны анықтау үшін пайдаланылуы мүмкін.

i ЖАЛПЫ АҚПАРАТ ЖӘНЕ ҰСЫНЫМДАР

Аспап қосулы кезде, дұрыс температураға жету үшін 12 сағатқа дейін уақыт кетуі мүмкін.

Жарық

Есікті ашқан кезде, салонның жарықдиодты шамы жанады. Аспаптардың жұмысына ешбір басқа аспаптардың баптаулары әсер етпейді.



Мұз науасы

1. Мұз текшеге арналған науаны 3/4 сумен толтырып, мұздатқыш камера жәшіктерінің біріне салыңыз.
2. Мұз текшелерін еріту үшін, мұз текше науасын аздап бұрыңыз немесе оны ағын су астында ұстаңыз.

КҮТІМ ЖӘНЕ ТАЗАЛАУА



ҚАУПСІЗДІК ТУРАЛЫ МАҢЫЗДЫ АҚПАРАТ

Тазалау алдында, аспапты қорек көзінен ажыратыңыз.

Тазалау

Аспапты азық-түлік аз немесе мүлдем жоқ кезде тазалаңыз.

Аспапты дұрыс күтіп ұстауды қамтамасыз ету және нашар сақталған өнімдердің иісін болдырмау үшін, әр төрт апта сайын тазалап отыру керек.



ҚАУПСІЗДІК ТУРАЛЫ МАҢЫЗДЫ АҚПАРАТ

- Аспапты қатты щеткалармен, сым щеткалармен, жуғыш ұнтақпен, бензинмен, амилацетатпен, ацетонмен және соған ұқсас органикалық ерітінділермен, қышқыл немесе сілтілі ерітінділермен тазалауға болмайды. Өтінеміз, зақымдануды болдырмау үшін, оны арнайы тоңазытқыш жуатын затпен тазалаңыз.
- Тазалау кезінде аспапты тозаңдатпаңыз немесе жумаңыз.
- Аспапты тазалау үшін, су ағынын немесе бұды пайдаланбаңыз.
- Суық әйнек сөрелерді ыстық сумен жууға болмайды. Температураның кенеттен өзгеруі әйнектің шытынауына әкелуі мүмкін.
- Мұздатқыш камераның ішкі бетіне, әсіресе, ылғал қолдға тигізбеңіз, өйткені қолыңыз оның бетіне қатып қалуы мүмкін.
- Қыздырылған жағдайда, мұздатылған тағамның күйін тексеріңіз.



- Өрқашан есіктің тығыздағышын таза ұстаңыз.
- Аспаптың іші мен корпусын бейтарап жуғыш затпен жылы суға малынған ысқышпен тазалаңыз.
- Жуыңыз және жұмсақ шүберекпен құрғатыңыз.
- Аспаптың әлдебөлігін ыдыс жуғыш машинада жууға болмайды.
- Аспапты қайта іске қосар алдында, кемінде 5 минут күте тұрыңыз, себебі жиі іске қосу компрессорды зақымдауы мүмкін.

Еріту

Тоңазытқыш пен мұздатқыш камераны еріту автоматты түрде жүзеге асырылады; қолмен басқару қажет етілмейді.

LED шамды ауыстыру



ҚАУПСІЗДІК ТУРАЛЫ МАҢЫЗДЫ АҚПАРАТ

Жарықдиодты шамды өз бетінше ауыстырмаңыз, оны тек өндіруші немесе уәкілетті сервистік жұмыскер ауыстыруы керек.

Шамдар жарық көзі ретінде жарықдиодтарды пайдаланады, олар энергияны төмен тұтынумен және ұзақ қызмет ету мерзімімен сипатталады. Егер әлдебір ауытқулар болса, тұтынушыларға қызмет көрсету орталығына хабарласыңыз. **КЛИЕНТТЕРГЕ ҚЫЗМЕТ КӨРСЕТУДІ** қараңыз. Шырақ параметрлері: 12 В макс 5 Вт.

КҮТІМ ЖӘНЕ ТАЗАЛАУА

Ұзақ уақыт бойы пайдаланбау

Егер аспап ұзақ уақыт бойы пайдаланылмаса және сіз тоңазытқыш үшін "Демалыс (HOLIDAY)" функциясын пайдаланбаңыз:

- Тағамды алып тастаңыз.
- Қорек бауын ажыратыңыз.
- Жоғарыда сипатталғандай етіп, аспапты тазалаңыз.
- Ішіндегі жағымсыз иістердің алдын алу үшін, есіктерді ашық ұстаңыз.



ЖАЛПЫ АҚПАРАТ ЖӘНЕ ҰСЫНЫМДАР

Аспапты өте қажет болған жағдайда ғана өшіріңіз.

Аспаптың орнын ауыстырыңыз

1. Барлық азық-түлікті алып тастап, аспапты желіден ажыратыңыз.
2. Сөрелер мен басқа қозғалатын бөліктерді тоңазытқыш пен мұздатқыш камераға жабысқақ таспамен бекітіңіз.
3. Салқындату жүйесіне зақым келтірмеу үшін, тоңазытқышты 45°-тан артық еңкейтпеңіз.



ҚАУПСІЗДІК ТУРАЛЫ МАҢЫЗДЫ АҚПАРАТ

- Аспапты тұтқасынан ұстап көтермеңіз.
- Аспапты ешқашан жерге қолденеңінен қоймаңыз.

АҚАУЛЫҚТАРДЫ ЖОЮ

Көптеген туындаған мәселелерді арнайы білімсіз өз бетінше шешуге болады. Мәселе туындаған жағдайда, барлық көрсетілген опцияларды тексеріп, сервистік орталыққа хабарласар алдында, төмендегі нұсқауларды орындаңыз. КЛИЕНТТЕРГЕ ҚЫЗМЕТ КӨРСЕТУДІ қараңыз.



ҚАУПСІЗДІК ТУРАЛЫ МАҢЫЗДЫ АҚПАРАТ

- Қызмет көрсетер алдында аспапты өшіріп, желілік сымның айырын розеткадан суырып алыңыз.
- Электр жабдықтарына тек білікті электриктер қызмет көрсетуі тиіс, өйткені дұрыс жөнделмеу елеулі жанама зақымға әкелуі мүмкін.
- Қауіпті болдырмау үшін, зақымдалған қорек көзін тек өндіруші, оның қызмет көрсету агенті немесе соған ұқсас біліктілігі бар адам ауыстыруы керек.

Мәселе	Ықтимал себеп	Ықтимал шешімдер
Компрессор жұмыс істемейді	- Желілік айыр розеткаға салынбаған - Аспап еріту циклында тұр	- Желілік қоректі жалғаңыз Бұл автоматты түрде еріту үшін қалыпты жағдай.
Аспап жиі жұмыс істейді немесе тым ұзақ жұмыс істейді	-Үй-жайда немесе көшеде тым жоғары температура. Аспап біршама уақыт ішінде тоқтан ажыратылуы тиіс. -Аспаптың есігі тығыз жабылмаған. Есік тым жиі немесе тым ұзақ ашылған. -Тоңазытқыш камерасы үшін тым төмен температура орнатылған. Есікт тығыздағышы лас, тозған, шытынаған жүйесі сәйкес келмейді. -Қажетті ауа айналымына кепілдік берілмейді тым	-Бұл жағдайда аспап ұзақ жұмыс істеуі мүмкін. -Аспапты толық салқындату үшін, әдетте, 8-ден 12 сағатқа дейін уақыт кетеді. -Есікті жауып, аспаптың тегіс жерде тұрғанына және тағамнан немесе контейнерлерден есіктің дірілдемейтініне көз жеткізіңіз. -Есікті тым жиі ашпаңыз. Тоңазытқышта қанағаттанарлық температураға қол жеткізілгенше, едәуір жоғары температураны орнатпаңыз. Тоңазытқыштағы температураны тұрақтандыру үшін 24 сағат қажет. -Есіктің тығыздағышын тазалаңыз немесе оны сервистік қызметте ауыстырыңыз.
Тоңазытқыштың іші лас және/немесе иістенген	-Тоңазытқыштың ішкі бөлігін тазалау керек. -Иісі қатты шығатын азық-түлік тоңазытқышта сақталады.	-Тоңазытқыштың ішкі бөлігін тазалаңыз. -Өнімдерді мұқият ораңыз.

KZ

АҚАУЛЫҚТАРДЫ ЖОЮ

Мәселе	Ықтимал себеп	Ықтимал шешімдер
Аспаптың іші жеткіліксіз салқын.	-Тым жоғары температура берілген. -Тым жылы тауар сақталған. -Бір уақытта тым көп тамақ сақталды. -Тауарлар бір-біріне тым жақын орналасқан. -Аспаптың есігі тығыз жабылмаған. Есік тым жиі немесе тым ұзақ ашылған.	-Температураны түсіріңіз. -Сақтар алдында әрқашан тауарды суытып алыңыз. -Әрқашан азық-түлікті аз мөлшерде сақтаңыз. - Бірнеше азық-түлік арасында ауаға қол жеткізуге мүмкіндік беретін қуыстар қалдырыңыз. -Есікті жабу керек. -Есікті тым жиі ашпаңыз.
Аспаптың іші тым салқын.	-Тым төмен температура берілген. -Power Freeze/Power Cool функциясы белсендірілген немесе тым ұзақ жұмыс істейді	-Температураны түсіріңіз. -Power Freeze/ Power Cool функциясын өшіріңіз..
Тоңазытқыш іші лас және/немесе иістенген.	-Тоңазытқыштың ішкі бөлігін тазалау керек. -Иісі қатты шығатын азық-түлік тоңазытқышта сақталады.	Тоңазытқыштың ішкі бөлігін тазалаңыз. -Өнімдерді мұқият ораңыз
Тоңазытқыш камерасының ішінде ылғалдың пайда болуы.	-Климат тым жылы немесе тым ылғал. -Аспаптың есігі тығыз жабылмаған. Есік тым жиі немесе тым ұзақ ашылған. -Ішінде тамақ немесе сұйықтық бар контейнерлер ашық қалып қойған.	-Температураны ұлғайтыңыз. -Есікті жабу керек. -Есікті тым жиі ашпаңыз. -Ыстық тағамдарды бөлме температурасына дейін суытып, тағамдар мен сұйықтықтардың үстін жабыңыз.
Ылғал тоңазытқыштың сыртқы жағында немесе есіктер арасында жиналады.	-Климат тым жылы немесе тым ылғал. -Есік тығыз жабылмаған. Аспап ішіндегі суық ауа және сыртындағы жылы ауа конденсацияланады.	-Бұл ылғал климат үшін қалыпты жағдай және ылғалдылық азайған кезде өзгереді.-1 - Есіктің тығыз жабылғанына көз жеткізіңіз.
Мұздатқыш камераның іші қатты мұз және қырау.	-Тауар тиісті дәрежеде қапталмаған. -Аспаптың есігі тығыз жабылмаған. Есік тым жиі немесе тым ұзақ ашылған. -Есік тығыздағышы лас, тозған,шытынаған жүйесі сәйкес келмейді. -Тиісті дәрежеде жабылуы үшін ішінде не кедергі жасайды.	-Тауарды әрқашан жақсылап қаптаңыз. -Есікті жабу керек. -Есікті тым жиі ашпаңыз. -Есіктің тығыздағышының тазалаңыз немесе оны жаңасымен ауыстырыңыз. - Есіктің жабылуы үшін сөрелерді, есік сөрелерін немесе ішкі контейнерлерді жылжытыңыз.
Аспап өзгеше дыбыстар шығарады.	-Аспап тегіс емес бетте тұр. -Аспап өз айналасындағы әлдебір затқа тиеп тұр.	- Аспапты туырау үшін аяқтарын реттеңіз. -Аспаптың айналасындағы заттарды алып тастаңыз.
Ағып жатқан суға ұқсас әлсіз дыбыс естіледі.		Бұл қалыпты жағдай.
Сіз дыбыстық сигналды естисіз.	Тоңазытқыш бөлімінің есігін ашыңыз.	Есікті жабу.
Сіз әлсіз гүлді естисіз.	Антиконденсация жүйесі жұмыс істеп тұр.	Бұл конденсацияның пайда болуына жол бермейді және қалыпты жағдай.
Ішкі жарық болмаса суыту жүйесі жұмыс істемейді.	-Желілік айыр розеткаға салынған жоқ. -Қорек блогы бұзылған. -Жарықдиодты шам істен шыққан.	-Желілік штекерді жалғаңыз. -Үй-жайдың электрмен жабдықталуын тексеріңіз. Жергілікті электр энергетикалық компанияға қоңырау шалыңыз! -Шамды ауыстыру үшін, сервиске қоңырау шалыңыз.

Прерывание энергоснабжения

В случае отключения электроэнергии продукты должны оставаться безопасными холодными в течение примерно 5 часов. Следуйте этим советам во время длительного отключения электроэнергии, особенно летом:

- Открывайте дверцу/ящик как можно меньше раз.
- Не кладите дополнительные продукты в прибор во время отключения электроэнергии.
- Если дано предварительное уведомление об отключении электроэнергии и продолжительность отключения превышает 5 часов, приготовьте лед и положите его в контейнер в верхней части холодильной камеры.
- Осмотр товара обязателен сразу после перерыва.
- Поскольку температура в холодильнике повысится во время отключения электроэнергии или другого сбоя, срок хранения и съедобные качества продуктов будут сокращены.

АҚАУЛЫҚТАРДЫ ЖОЮ

Денсаулыққа қауіп төндірмеу үшін, еріген кез келген тағамды көп ұзамай тұтыну немесе пісіру және қайта мұздату керек (егер бұл мүмкін болса).

Қоректі өшірілген кездегі жады функциясы

Қорек қалпына келтірілген соң, аспап қорек істен шыққанға дейін орнатылған баптаулармен жұмысын жалғастырады.

ТОҢАЗЫТҚЫШТЫ ОРНАТУ



ҚАУІПСІЗДІК ТУРАЛЫ МАҢЫЗДЫ АҚПАРАТ

-Аспап ауыр. Әрқашан кемінде екі адам болып пайдаланыңыз.

-Барлық қаптама материалдарды балалардың қолы жетпейтін жерде сақтаңыз және оларды экологиялық таза тәсілде кәдеге жаратыңыз.

-Қаптамадан аспапты алыңыз.

-Мөлдір қорғаныш үлдірді қоса алғанда, барлық қаптама материалдарды алып тастаңыз.

Қоршаған орта жағдайлары

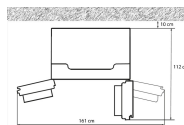
Үй-жайдағы температура әрқашан 10°C-ден 43 °C-ге дейін болуы керек, өйткені бұл аспаптың ішіндегі температураға және оның энергия тұтынуына әсер етуі мүмкін. Аспапты оқшаулаусыз басқа жылу шығаратын аспаптардың (пештер, тоңазытқыштар) жанына қоймаңыз.

Орналастыруға қойылатын талаптар

Ашық есік жағдайындағы қажетті кеңістік:

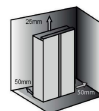
Аспап ені: 161 см

Аспап тереңдігі: 112 см



Желдетуді қамтамасыз етуге арналған көлденең алаңдар

Қауіпсіздік мақсатында аспаптың жеткілікті желдетілуін қамтамасыз ету үшін, желдетудің қажетті көлденең қималары туралы мәліметтер сақталуы тиіс.



Аспапты туырлау

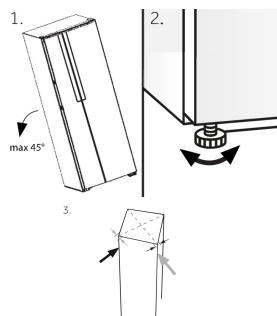
Аспапты тегіс және қатты бетке орналастыру керек.

1. Тоңазытқышты аздап артқа еңкейтіңіз.

2. Аяқтарын тиісті деңгейге орнатыңыз.

Ілмектер жағынан қабырғаға дейінгі қашықтық кемінде 5 см екеніне көз жеткізіңіз.

3. Диагональдары бойынша кезек-кезек тоқылдату арқылы тұрақтылықты тексеруге болады. Кішкене тербелуі екі жағынан да бірдей болуы керек. Кері жағдайда жақтау деформациялануы мүмкін: нәтижесінде есік тығыздағыштары ағып кетуі мүмкін. Артқа төмен еңкейту есіктердің жабылуын жеңілдетеді



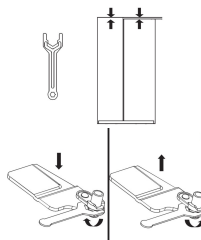
ЕСІКТЕРДІ РЕТТЕУ

Есіктерді дәл баптау

Егер есіктердің аяқтары туралаған соң, есіктер бұрынғысынша бір деңгейде болмаса, бұл сәйкессіздікті сомын кілтпен тоңазытқыш есігінің төменгі оң жақ бұрышындағы ілмектің көтеру білігін бұрау арқылы түзетуге болады.

-Есікті түсіру үшін, сағат тілімен сомын кілттің көмегімен көтеру білігін бұраңыз.

-Антикалық құлып, есікті биіктікке көтеру үшін, сомын кілттің көмегімен көтеру білігін бұраңыз.

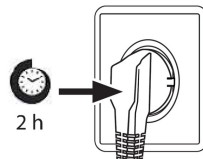


! ҚАУІПСІЗДІК ТУРАЛЫ МАҢЫЗДЫ АҚПАРАТ

Топсаның көтергіш білігін биіктікке шамадан тыс реттемеңіз, бұл біліктің бастапқы бұғатталған күйінен шығуына әкелуі мүмкін, (биіктігі бойынша реттелетін диапазон: 3 мм)

Күту уақыты

Қызмет көрсетуден тыс майлау майы компрессор қапсуласында орналасқан. Бұл май көлбеу тасымалдау кезінде жабық құбыржол жүйесі арқылы келіп түсуі мүмкін. Аспапты желіге қосар алдында, майдың қапсулаға оралуы үшін кем дегенде 2 сағат күте тұру керек.



Электрлік қосылыс

Әр қосылыс алдында тексеріңіз:

- Қорек көзі, розетка және сақтандырғыш паспорт тақтайшасына сәйкес келеді.
- Розетка жерге қосылған және мультиштекерге немесе ұзартқышқа ие емес.
- Штепсельдік айыр мен розетка қатаң сәйкес келеді.

Айырды дұрыс орнатылған тұрмыстық розеткаға салыңыз.

! ҚАУІПСІЗДІК ТУРАЛЫ МАҢЫЗДЫ АҚПАРАТ

Тәуекелдерді болдырмау үшін, зақымдалған қорек бауын сервистік қызметпен ауыстыру керек (Кепілдік талонын қараңыз).

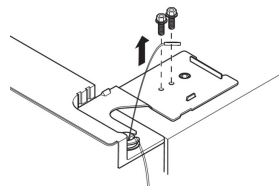
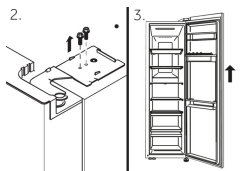
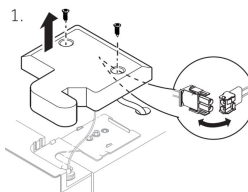
Есіктерді бөлшектеу мен монтаждау

Егер сізге аспап есіктерін шешіп алу қажет болса, есікті шешіп алу және орнату үшін, төменде келтірілген нұсқаулықтарға сүйеніңіз.

! ҚАУІПСІЗДІК ТУРАЛЫ МАҢЫЗДЫ АҚПАРАТ

- Кез келген операцияның алдында аспапты өшіріп, желілік сымның айырын розеткадан суырыңыз.
- Аспап ауыр. Өрқашан кемінде екі адам болып пайдаланыңыз.
- Аспапты 45°-тан артық еңкейтпеңіз және оны еденге көлденеңінен қоймаңыз.

ЕСІКТЕРДІ РЕТТЕУ





1. Топса қақпағы бұранын бұрап босатып, қақпағын алыңыз. Кабель ағытпасын босатыңыз.
2. Үстіңгі ілмекті орнында ұстап тұратын бұранды бұрап босатып, ілмекті алыңыз.
3. Шешіп алу үшін, мұздатқыш камераның есігін көтеріңіз.
4. Шешіп алу әрекетін кері тәртіпте орындап, есікті орнатыңыз. Жерге қосатын кабельдің бұранмен бекітілгеніне көз жеткізіңіз

i ЖАЛПЫ АҚПАРАТ ЖӘНЕ ҰСЫНЫМДАР

Суреттерде мұздатқыш камера есіктерінің шешіп алынуы көрсетілген. Тоңазытқыш есіктері үшін басқа сайттан тиісті бөлшектерді пайдаланыңыз.

ТЕХНИКАЛЫҚ СИПАТТАМАЛАРЫ

Үлгі	HRF-522*	HRF-523*
Жалпы көлемі, л	507	507
Тоңазытқыштың/мұздатқыштың пайдалы көлемі, л	334/173	334/173
Тез бұзылатын өнімдердің жарамды көлемі	/	/
Мұздату камерасының сыныбы		
Мұздату қуаты (кг/24сағ)	10	10
Энергия тиімділік сыныбы	A+	A+
Жылына электр энергиясын тұтыну, кВт/сағ	400	400
***Түзетілген дыбыс қуат деңгейі, дБа	38	38
Климаттық сыныбы	SN-N-ST	SN-N-ST
Жібіту жүйесінің номиналды қуаты, Вт	200	200
Жылыту жүйелерінің қуат тұтынуы, Вт	200	200
Бакылау	электронды	электронды
Салқындатқыштың түрі	R600a	R600a
Өлшемдері (W×H×D), мм	908×655×1790	908×655×1790
Салмағы, кг	98	98
Қаптама өлшемдері (W×H×D), мм	980×730×1890	980×730×1890
Қаптама салмағы, кг	108	108

KZ

* - Түсіне және іске асыру аймағына байланысты параметрлерді өзгерту.

MUNDARIJA

Ishlatishdan oldin	
Ehtiyot chorolari	53
Mahsulot xususiyatlari	56
Tarkibiy qismlar	56
Operatsiya boshlanishi	
Qadoqdan ochish	57
Boshqaruv	57
Ishlatish	61
Jihoz	63
Xizmat va ta'mirlash	
Qarov va tozalash	64
Nosozliklarni bartaraf etish	65
Sovutgichni o'rnatish	67
Eshiklarning aniq sozlanishi	67
Texnik tavsiflar	69

Shartli belgilar



Diqqat!



Xavfsizlik bo'yicha muhim ma'lumot



Umumiy ma'lumotlar va tavsiyalar



Atrof-muhit himoyasi bo'yicha ma'lumot

Aksessuarlar

Foydalanuvchi qo'llanmasi

Kafolat taloni

Energosamaradorlik markirovkasi

Muzdon

Tuxum uchun podstavka

Ishlab chiqaruvchi oldindan ogohlantirmasdan mahsulot dizayni va konfiguratsiyasiga o'zgartirishlar kiritish huquqini o'zida saqlab qoladi.

Utilizatsiya

Atrof-muhit va inson salomatligini muhofaza qilishga yordam bering. Utilizatsiya qilish uchun mahsulotning qadoqlari tegishli idishga joylashtirilishi kerak. Elektr va elektron chiqindilarni qayta ishlash dasturini qo'llab-quvvatlash. Ushbu belgi bilan belgilangan mahsulotni maishiy chiqindilar bilan birga tashlamang. Uni chiqindilarni yig'ish va qayta ishlash punktiga olib boring yoki mahalliy kommunal xizmat ko'rsatuvchi kompaniyangizga murojaat qiling.



EHTIYOT CHORALARI



XAVFSIZLIK BO'YICHA MUHIM MA'LUMOT

Jarohat va bo'g'ilish xavfi !

Xladagentlar va gazlar professional tarzda utilizatsiya qilinishi kerak. To'g'ri utilizatsiya qilishdan oldin, sovutgich sxemasini quvurlari shikastlanmaganligiga ishonch hosil qiling. Qurilmani tarmoqdan uzing. Tarmoq kabelini kesib oling va uni utilizatsiya qiling. Bolalar va uy hayvonlari qurilma ichida qulflanib qolmasligi uchun poddonlar va tortmalarni, shuningdek eshik qulflari va zichlagichlarni olib tashlang.

Iltilmos, jihozni birinchi marta ishlatishdan oldin quyidagi xavfsizlik ko'rsatmalarini o'qing!



XAVFSIZLIK BO'YICHA MUHIM MA'LUMOT

Ishlatishni boshlashdan oldin

- ❗ Tashish jarayonida zarar yetmaganini tekshiring.
- ❗ Barcha qadoqlarni yechib oling va bolalar qo'li yetmaydigan joyda saqlang.
- ❗ Xladagent konturining to'liq samarali ekanligiga ishonch hosil qilish uchun jihozni o'rnatishdan oldin kamida ikki soat kuting.
- ❗ Jihozni har doim ikki kishi olib yuring, chunki u og'ir.
- ❗ Quvvat manbai sifatida qo'l oson yetishi uchun alohida, tuproqqa ulangan rozetkadan foydalaning. Jihozni yerga ulash zarur.
- ❗ Ko'p vilkali adapterlar yoki uzaytirgichlardan foydalanmang.
- ❗ Elektr kabeli muzlatgich tomonidan siqilmaganligiga ishonch hosil qiling. Elektr simini bosmang.
- ❗ Xladagent konturiga zarar yetkazmang.

O'rnatish:

- ❗ Qurilmani yaxshi gazlangan joyga qo'yish kerak. Asbobning tepasida kamida 2,5 sm va atrofida 5 sm bo'sh joy qoldiring.
- ❗ Qurilmani hech qachon nam joylarga yoki unga suv sepishi mumkin bo'lgan joylarga qo'ymang. Yumshoq, toza mato bilan toza va quruq suv chayqaladi va dog'larni tozalang.
- ❗ Qurilmani to'g'ridan-to'g'ri quyosh nurlari ostida yoki issiqlik manbalari yaqinida (masalan, pechka, isitgichlar) o'rnatmang.
- ❗ Sovutgichni o'rnatish va mahsulotdan foydalanishning o'lchamlari va qoidalarini hisobga olgan holda, buning uchun mos bo'lgan xonada uning o'rnini sozlang.
- ❗ Jihozdagi yoki o'rnatilgan tuzilmadagi shamollatish teshiklari to'sqinlik qilmasligiga ishonch hosil qiling.
- ❗ Tarmoq kuchlanishi mahsulot pasportidagi texnik ma'lumotlarga mos kelishiga ishonch hosil qiling. Agar bunday bo'lmasa, yordam uchun elektrchiga murojaat qiling.
- ❗ Sovutgich 50 Gts chastotada 220-240 V o'zgaruvchan tok kuchlanishida ishlaydi. G'ayritabiiy kuchlanish tebranishlari natijasida muzlatgich ishga tushirishni to'xtatib qo'yishi, termostat yoki kompressor shikastlanishi va muzlatgich ish paytida noodatiy shovqin chiqarishi mumkin. Agar bunday nosozliklar yuzaga kelsa, muzlatgich avtomatik kuchlanishni tartibga solish tizimi bilan jihozlangan bo'lishi kerak.

Kundalik foydalanish

- ❗ Jihoz jismoniy, hissiy yoki aqliy qobiliyatlari cheklangan yoki hayotiy tajribasi yoki bilimi kam bo'lgan shaxslar (jumladan, bolalar) foydalanishi uchun mo'ljallanmagan, agar ularning xavfsizligi uchun mas'ul shaxs tomonidan nazorat qilinmasa yoki asbobdan foydalanish bo'yicha ko'rsatma berilmasa.
- ❗ Jihoz bilan o'ynashni oldini olish uchun bolalarni nazorat qilish kerak.
- ❗ Bolalarning qurilma bilan o'ynashiga yo'l qo'ymaslik kerak.
- ❗ Agar jihoz yaqinida xladagent yoki boshqa yonuvchi gaz sizib chiqsa, chiquvchi gaz ventili o'chiring, eshik va derazalarni oching, muzlatgich yoki boshqa jihozning elektr shnurini rozetkadan ajratmang.
- ❗ Iltilmos, qurilma 10 dan 43 °C gacha bo'lgan atrof-muhit harorati oralig'ida ishlashga o'rnatilganligiga ahamiyat bering. Belgilangan diapazondan yuqori yoki past haroratlarda uzoq vaqt qolsa, jihoz to'g'ri ishlamasligi mumkin.
- ❗ Qulash natijasida shikastlanmaslik yoki suv bilan aloqa qilish natijasida elektr toki urishi oldini olish uchun muzlatgichga beqaror predmetlarni (og'ir predmetlar, suv idishlari) qo'ymang.

- ❗ Eshik tokchalarini tortmang. Eshik egilishi, idishlar uchun tokcha surilishi yoki jihoz ag'darilishi mumkin.
- ❗ Eshiklarni faqat tutqichlar bilan oching va yoping. Eshiklar orasidagi hamda eshiklar va shkaf orasidagi bo'shliq juda tor. Barmoqlaringizni qisib qo'ymaslik uchun bu joylarda qo'llaringizni cho'zmang. Sovutgich eshiklarini faqat eshikning harakatlanish joyida bolalar bo'lmaganda oching va yoping.
- ❗ Yonuvchan, portlovchi yoki korrozion-faol materiallarni jihoz ichida yoki yonida saqlamang yoki ishlatmang.
- ❗ Jihoz ichida dori, bakteriya yoki kimyoviy moddalarni saqlamang. Bu jihoz maishiy jihoz hisoblanadi. Qat'iy haroratni talab qiladigan materiallarni saqlash tavsiya etilmaydi.
- ❗ Hech qachon shishadagi yoki konservalangan suyuqliklarni (spirtli ichimliklardan tashqari), ayniqsa gazlangan ichimliklarni muzlatgichda saqlamang, chunki ular muzlaganda yorilib ketadi.
- ❗ Sovutgich kamerasi haroratini juda past o'rnatmang. Yuqori sozlamalarda manfiy haroratlar paydo bo'lishi mumkin. Diqqat: Shishalar sinishi mumkin.
- ❗ Muzlatgichdagi harorat ko'tarilsa, u erda saqlangan ovqatning holatini tekshiring.
- ❗ Muzlaganlarga ho'l qo'llar bilan tegmang (qo'lqop kiying). Ayniqsa, muzni muzlatgichdan olgandan keyin darhol yemang. Muzlash yoki muzlash pufaklari paydo bo'lish xavfi mavjud. **BIRINCHI YORDAM:** Darhol oqib turgan sovuq suv ostida ushlang. Yarani olib tashlamang!
- ❗ Muzlatgichning ichki qismiga ish paytida, ayniqsa nam qo'llar bilan tegmang, chunki qo'llaringiz muzlashi mumkin.
- ❗ Elektr uzilib qolgan yoki tozalashdan oldin jihozni elektr tarmog'idan uzing. Jihozni qayta ishga tushirishdan oldin kamida 5 daqiqa kuting, chunki tez-tez ishga tushirish kompressorga zarar yetkazishi mumkin.
- ❗ Agar ishlab chiqaruvchi tomonidan tavsiya etilgan turdagi bo'lmasa, jihozning oziq-ovqat saqlash bo'linmalarida elektr qurilmalardan foydalanmang.

Xizmat/tozalash

- ❗ Bolalarni tozalash va texnik xizmat ko'rsatish jarayonida nazorat ostida ekanligiga ishonch hosil qiling.
- ❗ Har qanday rejali texnik xizmat ko'rsatishdan oldin jihozni elektr tarmog'idan uzing. Jihozni qayta ishga tushirishdan oldin kamida 5 daqiqa kuting, chunki tez-tez ishga tushirish kompressorga zarar yetkazishi mumkin.
- ❗ Jihozni rozetkadan uzayotganda kabeldan emas, vilkadan ushlab turing.
- ❗ Qirov va muzni o'tkir narsalar bilan olib tashlamang. Plastik detallarga zarar bermaslik uchun aerozollar, elektr isitgichlar, masalan, isitgichlar, fen, bug'li tozalagichlari yoki boshqa issiqlik manbalaridan foydalanmang.
- ❗ Muzdan eritish jarayonini tezlashtirish uchun ishlab chiqaruvchi tomonidan tavsiya etilganlardan boshqa mexanik qurilmalar yoki boshqa vositalardan foydalanmang.
- ❗ Elektr kabeli shikastlangan bo'lsa, xavfni oldini olish uchun uni ishlab chiqaruvchi, uning xizmat ko'rsatish agenti yoki shunga o'xshash malakaga ega bo'lgan shaxs almashtirishi kerak.
- ❗ Jihozni o'zingiz ta'mirlashga, qismlarga ajratishga yoki o'zgartirishga urinmang. Agar ta'mirlash kerak bo'lsa, iltimos, mijozlarni qo'llab-quvvatlash xizmatiga murojaat qiling.
- ❗ Yong'in va ortiqcha quvvat sarfini oldini olish uchun qurilmaning orqa qismidagi changni yiliga kamida bir marta olib tashlang.
- ❗ Tozalash vaqtida jihozga suv purkamang yoki yuvmang.
- ❗ Jihozni tozalash uchun suv yoki bug' oqimidan foydalanmang.
- ❗ Sovuq shisha tokchalarni issiq suv bilan yuvmang. Haroratning keskin o'zgarishi shishaning yorilishiga olib kelishi mumkin.



XAVFSIZLIK BO'YICHA MUHIM MA'LUMOT

Sovutgich gazi haqida

Qurilmada IZOBUTAN (R600a) yonuvchi xladagent mavjud. Tashish yoki o'rnatish vaqtida xladagent konturi shikastlanmaganligiga ishonch hosil qiling. Xladagentning oqishi ko'zning shikastlanishiga yoki yong'inga olib kelishi mumkin. Agar shikastlangan bo'lsa, ochiq olovdan uzoqroq tuting, joyini yaxshilab ventilyatsiya qiling, jihozning yoki boshqa jihozning elektr simlarini vilkaga ulamang yoki rozetkadan olmang. Mijozlarni qo'llab-quvvatlash xizmatiga xabar bering.

Agar xladagent ko'zingizga kirsas, ularni darhol oqar suv bilan yuving va darhol okulistga murojaat qiling.

MAHSULOT XARAKTERISTIKASI

Maqsadli foydalanish

Ushbu qurilma mahsulotlarni sovutish va muzlatish uchun mo'ljallangan. U faqat maishiy va shunga o'xshash maqsadlarda foydalanish uchun mo'ljallangan, masalan, do'konlar, ofislar va boshqa ish muhitlaridagi xodimlar oshxonasi; fermer uylari va mehmonxonalar, motellar va boshqa turar joylardagi, shuningdek, yotoqxona va "tunash va nonushta" tipidagi pansionlar. Qurilma tijorat yoki sanoat maqsadlarida foydalanish uchun mo'ljallanmagan. Qurilmani o'zgartirish yoki modifikatsiyalash yo'l qo'yilmaydi. Bexosdan foydalanish xavflarni keltirib chiqarishi va kafolatni bekor qilishi mumkin.

QADOQDAN OCHISH

Barcha qadoqlash materiallarini olib tashlang, ularni bolalar qo'li etmaydigan joyda saqlang va ularni ekologik xavfsiz tarzda utilitatsiya qiling.

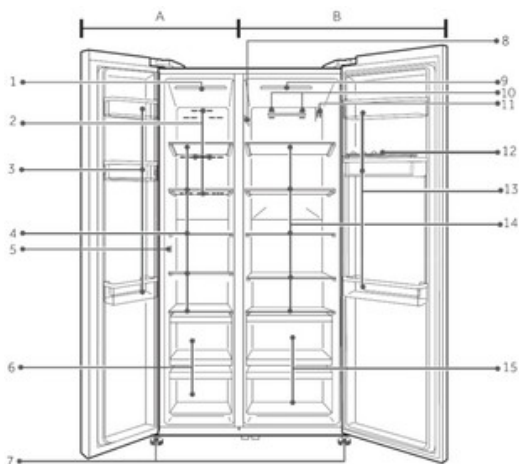
Oziq-ovqat QO'YISHDAN oldin jihozni suv va yumshoq yuvuvchi vosita bilan ichini va tashqarisini tozalang.

Jihoz tekislangan va tozalangandan so'ng, uni quvvat manbaiga ulashdan oldin kamida 2 soat kuting. Qarang. "O'RNATISH" bo'limi

Oziq-ovqatlarni yuklashdan oldin kameralarni yuqori haroratda oldindan sovutib oling.

Power Cool (faol sovutish) va Power Freeze (faol muzlatish) kameralarni tez sovutishga yordam beradi.

TARKIBIY QISMLAR



A: Muzlatgich kamerasi:

- 1 - Shift chirog'i
 - 2 - Havo kanali
 - 3 - Eshiklardagi shisha ushlagichlar
 - 4 - Tokchalar
 - 5 - Datchik
 - 6 - Tortmalar
 - 7 - Sozlanadigan tayanchlar
- B: Sovutgich kamerasi:
- 8 - Texnik ma'lumotlar yorlig'i
 - 9 - Shift chirog'i
 - 10 - Havo kanali
 - 11 - Datchik
 - 12 - Tuxum stand
 - 13 - Eshiklardagi shisha ushlagichlar
 - 14 - Tokcha
 - 15 - Tortmalar

UZ

BOSHQARUV

Tugmalar

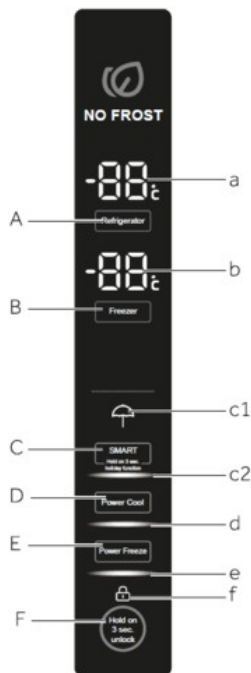
- A - Sovutgich haroratini nazorat qilish
- B - Muzlatgichdagi haroratni sozlash
- C - "SMART" rejimi va funksiyalarini faollashtirish
- "Bayram" ("Dam olish")
- D - "Power Cool" funksiyasini tanlash
- E - "Quvvatni muzlatish" funksiyasini tanlash ("Faol muzlash")
- F - Panelni qulflash

Indikatorlar

- a - Sovutgich harorati
- b - Muzlatgich harorati
- c1 - dam olish rejimi
- c2 SMART rejimi
- d - "Quvvat bilan sovutish" funksiyasi
- e - Quvvatni muzlatish funksiyasi
- f - Panel qulflangan

Sensor tugmalar

Boshqaruv panelidagi tugmalar sensorli tugmalar bo'lib, ular barmoq bilan yengil tegishga javob beradi.



Jihozni yoqish/o'chirish

Qurilma quvvat manbaiga ulangan zahotiyiq ishlay boshlaydi.

Jihoz birinchi marta yoqilganda muzlatkich kamerasining harorati harorat -5°C ga yetmaguncha yoki 1 soat ishlagandan keyin displeyda "b" ko'rsatiladi. Ko'rsatilgan haroratlar bo'limdagi haqiqiy haroratni ko'rsatadi. Panel qulfi faol bo'lishi mumkin.

Jihozni o'chirishdan oldin uni bo'shating. Qurilmani o'chirish uchun elektr simini rozetkadan uzing.

UZ



UMUMIY MA'LUMOTLAR VA TAVSIYALAR

Jihoz asosiy quvvat manбайдan uzilganidan keyin yoqilganda, to'g'ri haroratga erishish uchun 12 soatgacha vaqt ketishi mumkin.

Panelni bloklash/blokdan ochish



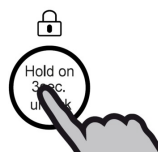
UMUMIY MA'LUMOTLAR VA TAVSIYALAR

Agar 30 soniya ichida hech qanday tugma bosilmasa, boshqaruv paneli avtomatik ravishda yoqilishi bloklanadi. Har qanday sozlamalar uchun boshqaruv paneli blokdan chiqarilgan bo'lishi kerak.

PANELNI BLOKLASH/BLOKDAN OCHISH

Barcha panel elementlarini faollashtirishni bloklash uchun "F" tugmasini 3 soniya bosib turing. Ovozli signal yangraydi Tegishli "F" indikator ko'rsatiladi va panelning orqa yorug'ligi o'chadi. Panel blokirovkasi faollashtirilganda tugma bosilsa, belgi yonadi. Almashinish bajarilmaydi

Blokdan chiqarish uchun yana tugmani bosing.



Kutish rejimi

Agar tugma bosilsa yoki eshiklardan biri 30 soniyadan ko'proq ochiq bo'lsa, displey ekrani avtomatik ravishda 30 soniyadan keyin o'chadi. Displey avtomatik ravishda bloklanadi. Har qanday tugmani bosganingizda yoki eshiklardan birini ochsangiz, u avtomatik ravishda yonadi.

BOSHQARUV

Eshik ochilishi signalizatsiyasi

Bitta eshik 3 daqiqadan ko'proq ochiq bo'lsa, eshik ochilish signali eshutiladi. Eshikni yopish orqali signalni o'chirish mumkin. Eshik 7 daqiqadan ko'proq ochiq qolsa, bo'lim ichidagi yorug'lik avtomatik ravishda o'chadi.

Ish rejimini tanlang

Jihozni o'rnatish uchun quyidagi ikkita usuldan birini tanlashingiz kerak bo'lishi mumkin:

1. "Intellectual" rejimi (SMART)

SMART rejimida jihoz harorat sozlamalarini atrof-muhit harorati va jihoz ichidagi harorat o'zgarishiga qarab avtomatik ravishda sozlashi mumkin. Agar sizda maxsus talablar bo'lmasa, noaniq rejimdan foydalanishni tavsiya qilamiz (qarang. SMART FUNKSIYASI).

2. Qo'lda sozlash rejimi:

Agar siz ma'lum bir mahsulotni saqlash uchun qurilma haroratini qo'lda sozlashni istasangiz, haroratni sozlash tugmasi yordamida haroratni o'rnatishingiz mumkin (qarang. HARORATNI SOZLASH).

Haroratni sozlang

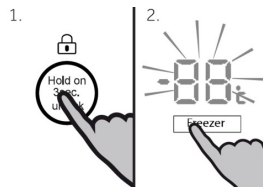
Ichki haroratga quyidagi omillar ta'sir qiladi:

- Atrof-muhit harorati
- Eshik ochish chastotasi
- Saqlanayotgan mahsulotlar miqdori
- Jihozni o'rnatish

Muzlatgich kamerasi uchun haroratni sozlang

1. Agar bloklangan bo'lsa, "F" tugmasini bosib panelni blokdan chiqaring.

2. Muzlatgich kamerasini tanlash uchun "B" (muzlatgich) tugmasini bosing. Muzlatgich kamerasidagi haqiqiy harorat ko'rsatiladi.



Sovutgich uchun haroratni sozlang

1. Agar bloklangan bo'lsa, "F" tugmasini bosib panelni blokdan chiqaring.

2. Sovutgich kamerasini tanlash uchun "A" (Sovutgich) tugmasini bosing. Muzlatgich kamerasidagi haqiqiy harorat ko'rsatiladi.

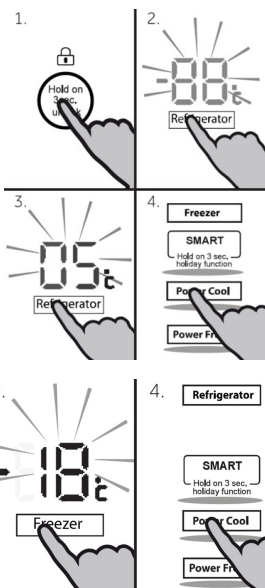
3. Sovutgich haroratini o'rnatish uchun "A" (Sovutgich) tugmasini bosing.

Har bir tugma bosilganda signal eshutiladi. Harorat ketma-ket 1 °C ga, minimal 1 °C dan maksimal 9 °C gacha ko'tariladi. Sovutgichdagi optimal harorat 5 °C dir. Bundan past haroratlar keraksiz energiya sarfini anglatadi.

3. Muzlatgich haroratini o'rnatish uchun "B" (muzlatgich) tugmasini bosing.

Har safar tugma bosilganda signal eshutiladi. Harorat ketma-ket 1°C ga, -16°C dan -23°C gacha ko'tariladi. Muzlatgichdagi optimal harorat -18°C dir. Bundan past haroratlar keraksiz energiya sarfini anglatadi.

4. Tasdiqlash uchun "B" (muzlatgich) dan boshqa istalgan tugmani bosing, aks holda sozlama 5 soniyadan keyin avtomatik ravishda tasdiqlanadi. Ko'rsatilgan harorat miltillashni to'xtatadi.



UMUMIY MA'LUMOTLAR VA TAVSIYALAR

Agar boshqa funktsiya (Extra Cool, Super Freeze, HOLIDAY yoki SMART) faollashtirilgan bo'lsa yoki displey bloklangan bo'lsa, haroratni sozlab bo'lmaydi. Tegishli indikator zummer bilan birga yonadi.

"INTELLEKTUAL" boshqaruv (SMART) funktsiyasi

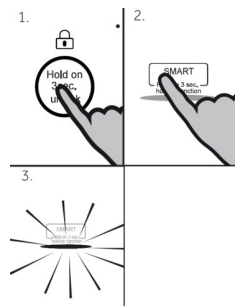
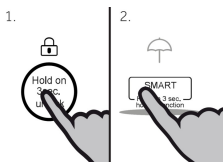
SMART rejimida jihoz harorat sozlamalarini atrof-muhit harorati va jihoz ichidagi harorat o'zgarishiga qarab avtomatik ravishda sozlashi mumkin. Bu funktsiya to'liq ravishda avtomatlashtirilgan

1. Agar bloklangan bo'lsa, "F" tugmasini bosib panelni blokdan chiqaring.

2. "C" (SMART) tugmasiga bosing

3. "c2" indikator yonadi va funktsiya faollashadi.

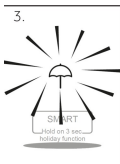
Yuqoridagi amallarni takrorlash yoki boshqa funktsiyani tanlash orqali bu funktsiya yana o'chirib qo'yilishi mumkin.



"TA'TIL" (Holiday) boshqaruv funktsiyasi

Bu funktsiya doimo muzlatgich haroratini 17°C ga o'rnatadi.

Bu sizga bo'sh muzlatgich eshigini hid yoki mog'or chaqrimasdan yopiq holda saqlashga imkon beradi - uzoq vaqt yo'qligingizda (masalan, ta'til paytida). Sozlamalaringiz uchun muzlatgich kamerasi bo'sh.



1. Agar bloklangan bo'lsa, "F" tugmasini bosib panelni blokdan chiqaring.
 2. "C" (SMART) tugmasini 3 soniya bosib turing.
 3. "cl" indikator yonadi va funktsiya faollashadi.
- Yuqoridagi amallarni takrorlash yoki boshqa funktsiyani tanlash orqali bu funktsiya yana o'chirib qo'yilishi mumkin.



XAVFSIZLIK BO'YICHA MUHIM MA'LUMOT

"Ta'til (HOLIDAY)" funktsiyasi vaqtida muzlatgich kamerasida hech qanday narsalarni saqlash mumkin emas. +17 °C harorat oziq-ovqat mahsulotlarini saqlash uchun juda yuqori.

"Faol sovutish" (Power Cool) funktsiyasi

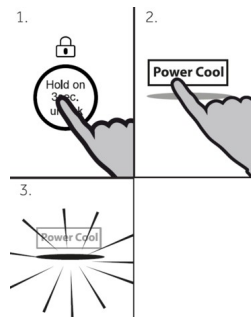
Agar siz ko'proq oziq-ovqat saqlashingiz kerak bo'lsa (masalan, xariddan keyin) Power Cool funktsiyasini yoqing. Power-Cool funktsiyasi yangi oziq-ovqatlarni sovutishni tezlashtiradi va oldindan saqlanayotgan oziq-ovqatlarni kiruvchi issiqlikdan himoya qiladi. Zavoddagi harorat 0 dan +1 °C gacha o'rnatilgan.

1. Agar bloklangan bo'lsa, "F" tugmasini bosib panelni blokdan chiqaring.

2. "D" (faol sovutish) tugmasiga bosing.

3. "d" indikator yonadi va funktsiya faollashadi.

Yuqoridagi amallarni takrorlash yoki boshqa funktsiyani tanlash orqali bu funktsiya yana o'chirib qo'yilishi mumkin.



UMUMIY MA'LUMOTLAR VA TAVSIYALAR

Bu funktsiya 3 soatdan keyin avtomatik ravishda o'chiriladi.

Power Freeze funktsiyasi 50 soatdan keyin avtomatik ravishda o'chadi. Shundan so'ng, qurilma oldindan belgilangan haroratda ishlaydi.



ENERGIYA TEJASH BO'YICHA TAVSIYALAR

Ushbu qurilma maishiy va shunga o'xshash muhitda foydalanish uchun mo'ljalangan:

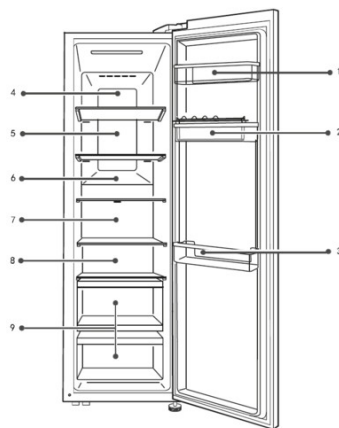
- do'konlar, idoralar va boshqa ishlab chiqarish muhitlarida xodimlar uchun oshxona joylarida;
- qishloq xo'jaligi binolarida va mehmonxonalar, motellar va boshqa turar-joy tipidagi infratuzilmalarda mijozlar;
- Pansionat sharoitida "turar joy va nonushta";
- savdo bilan bog'liq bo'lmagan umumiy ovqatlanish va shunga o'xshash sharoitlarda.
- Bo'sh joy qoldiring
- Jihoz yaxshi ventilyatsiya qilinishiga ishonch hosil qiling (qarang "O'RNATISH" bo'limi)
- Jihozni to'g'ridan-to'g'ri quyosh nurlari ostida yoki issiqlik manbalari yaqinida (masalan, pechka, isitgichlar) o'rnatmang.
- Jihozda haddan tashqari past harorat bo'lishining oldini oling. Jihozdagi harorat qancha past bo'lsa, energiya sarfi oshadi.
- POWER COOL yoki POWER FREEZE kabi funktsiyalar ko'proq quvvat sarflaydi.
- Issiq ovqatni jihozga joylashtirishdan oldin sovushini kuting.
- Jihoz eishigini iloji boricha kamdan-kam va qisqa vaqtga oching.
- Havo oqimiga to'sqinlik qilmaslik uchun jihozni ortiqcha to'ldirmang.
- Oziq-ovqat qadoqlari ichidagi havodan saqlaning.
- Eshik har doim to'g'ri yopilishi uchun eshik zichlagichlarini toza tuting.
- Muzlatilgan ovqatlarni sovutgich kamerasida muzdan eriting.

Yangi oziq-ovqat mahsulotlarini saqlash bo'yicha tavsiyalar

Sovutgich kamerasida saqlash

- Sovutgichdagi haroratni 5°C dan pastroq tuting.
- Issiq ovqatni jihozga joylashtirishdan oldin uni xona haroratiga qadar sovutish kerak.
- Muzlatgichda saqlanadigan mahsulotni saqlashdan oldin yuvish va quritish kerak.
- Saqlash uchun mo'ljallangan mahsulotlar hid yoki ta'm o'zgarishligi uchun to'g'ri yopilgan bo'lishi kerak.
- Ortiqcha miqdorda oziq-ovqat saqlamang. Yaxshiroq va bir tekis sovutish uchun ular atrofida sovuq oqishiga imkon berish uchun ovqatlar orasidagi bo'shliqlarni qoldiring.
- Har kuni iste'mol qiladigan ovqatlar tokchani old qismida saqlanishi kerak.
- Mahsulotlar va ichki devorlar o'rtasida havo erkin o'tishi uchun bo'sh joy qoldiring. Oziq-ovqatlarni orqa devorga qo'yishdan ayniqsa ehtiyot bo'ling: oziq-ovqat orqa devorga muzlab, yopishib qolishi mumkin. Oziq-ovqat mahsulotlarini (ayniqsa yog'li yoki kislotali) ichki qoplama bilan bevosita aloqa qilishdan saqlaning, chunki yog'/kislotali ichki qoplamaning buzishi mumkin. Yog'li/kislotali kir topilishi bilanoq uni olib tashlang.
- Muzlatilgan ovqatlarni sovutgich kamerasida muzdan eriting. Shunday qilib, bo'lim ichidagi haroratni pasaytirish va energiyani tejash uchun muzlatilgan ovqatdan foydalanishingiz mumkin.
- Qovoq, qovun, papayya, banan, ananas va boshqalar kabi meva va sabzavotlarning eskirish jarayoni muzlatgichda tezlashishi mumkin. Shuning uchun ularni muzlatgichda saqlash tavsiya etilmaydi. Biroq, ma'lum bir muddat davomida kuchli yashil mevalarning pishishini tezlashtirish mumkin. Piyoz, sarimsoq, zanjabil va boshqa ildizmevali sabzavotlari ham xona haroratida saqlanishi kerak.
- Sovutgich ichidagi yoqimsiz hidlar biror narsa to'kilganligi va uni tozalash kerakligidan dalolat beradi. "QAROV VA TOZALASH" bo'limiga qarang.
- Turli xil mahsulotlar, ularning xususiyatlariga qarab, turli joylarda joylashtirilishi kerak:

1. Yog', pishloq va h.k.
2. Tuxum, bankalar, konservalar, ziravorlar va boshqalar.
3. Shishadagi ichimliklar va oziq-ovqat.
4. Tuzlamalar, konservalar va boshqalar.
5. Go'sht mahsulotlari, gazaklar va boshqalar.
6. Makaron, konserva, sut, tofu, sut mahsulotlari va boshqalar.
7. Qaynatilgan go'sht, kolbasa va boshqalar.
8. Qaynatilgan go'sht, kolbasa va boshqalar.
9. Mevalar, sabzavotlar, salatlar va boshqalar.



Muzlatgich kamerasida saqlash

- Muzlatgich haroratini -18 °C darajasida saqlang.
- Muzlatishdan 24 soat oldin POWER FREEZE funksiyasini yoqing:
- Kichik miqdordagi oziq-ovqat uchun 4-6 soat kifoya qiladi.
- Muzlatgichga qo'yishdan oldin issiq ovqatlar xona haroratiga qadar sovutilishi kerak.
- Kichik qismlarga bo'lingan ovqat tezroq muzlaydi va muzdan eritish va pishirish osonroq bo'ladi. Har bir porsiyaning tavsiya etilgan vazni 2,5 kg dan kam.
- Oziq-ovqatlarni muzlatgichga qo'yishdan oldin uni qadoqlagan afzal. Paketlar bir-biriga yopishib qolmasligi uchun paketning tashqi tomoni quruq bo'lishi kerak. Qadoqlash materiallari hidsiz, havo o'tkazmaydigan, zaharli va toksik bo'lmagan bo'lishi kerak.

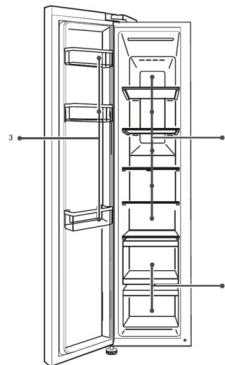
ISHLATISH

- Yaroqlilik muddati tugashiga yo'l qo'ymaslik uchun turli xil mahsulotlarning saqlash muddati bo'yicha qadoqdagi muzlatish sanasi, vaqt chegarasi va mahsulot nomiga e'tibor bering.

- **OGOHLANTIRISH!** Kislotla, ishqor, tuz va boshqalar muzlatgichning ichki qismini zararlashi mumkin. Ushbu moddalarni o'z ichiga olgan oziq-ovqatlarni (masalan, dengiz baliqlari) to'g'ridan-to'g'ri ichki yuzaga qo'ymang. Muzlatgichdagi sho'r suv darhol tozalanishi kerak.

- Ishlab chiqaruvchilar tomonidan tavsiya etilgan mahsulotlarning saqlash muddatidan oshirmang. Muzlatgichdan faqat kerakli miqdordagi mahsulotni oling.

- Turli xil mahsulotlar, ularning xususiyatlariga qarab, turli joylarda joylashtirilishi kerak:



1. Muzqaymoq, sabzavotlar, non va boshqalar kabi yengilroq mahsulotlar.

2. Oziq-ovqatning katta/og'ir qismlari, masalan, qovurilgan go'sht.

3. Alkogolsiz ichimliklar va yuqori miqdordagi alkogolli ichimliklar, pitsa yoki o'tlar kabi kichik narsalarni vaqtincha saqlash.

i UMUMIY MA'LUMOTLAR VA TAVSIYALAR

- Sovutish effektini ta'minlash uchun joylashtirilgan oziq-ovqat va sensor o'rtasida 10 mm dan ortiq masofani saqlang.

- Iltimos, sovutish effektini ta'minlash uchun jihoz ishlayotgan paytda eng pastki tortmani ushlab turing.

- Muzli mahsulotlar (masalan, muzqaymoq va boshqalar) shishalar uchun ushlagichida emas, muzlatgichda saqlanishi kerak, chunki eshikni ochish va yopish natijasida shisha ushlagichidagi harorat o'zgarishi mahsulotning erishiga olib kelishi mumkin.

- Eritilgan mahsulotlarni tezda iste'mol qiling. Eritilgan oziq-ovqatlarni, agar ular oldindan pishirilmasa, qayta muzlatib bo'lmaydi, aks holda ularni yeyish mumkin bo'ladi.

- Muzlatgichga ko'p miqdorda yangi oziq-ovqat qo'ymang. Muzlatgichning muzlatish quvvatiga qarang. Qarang. **TEXNIK XARAKTERISTIKVA** yoki zavod ma'lumot yorlig'idagi ma'lumotlar.

- Oziq-ovqatlarni muzlatgichda kamida -18°C haroratda, uning xususiyatlariga qarab 2 oydan 12 oygacha saqlash mumkin (masalan, go'sht: 3-12 oy; Sabzavotlar 6-12 oy - Yangi mahsulotni muzlatib qo'yganda, avvalroq muzlatilgan mahsulotlar bilan aloqa qilishidan saqlaning. Erish xavfi!

- Muzlatilgan mahsulotlarni sovutgichda muzdan eriting. Shunday qilib, bo'lim ichidagi haroratni pasaytirish va energiyani tejash uchun muzlatilgan ovqatdan foydalanishingiz mumkin.

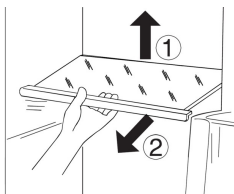
Muzlatilgan oziq-ovqat mahsulotlarini saqlashda quyidagi qoidalarga rioya qiling:

- Mahsulotlarning saqlash muddati bo'yicha har doim ishlab chiqaruvchining tavsiyalariga amal qiling. Bu tavsiyalardan chiqmang!

- Mahsulot sifatini saqlab qolish uchun sotib olish va saqlash o'rtasidagi vaqtni imkon qadar qisqa saqlashga harakat qiling.

- 18°C yoki undan yuqori haroratda saqlangan muzlatilgan oziq-ovqatlarni sotib oling.

- Qadog'ida muz yoki qirov bo'lgan mahsulotlarni xarid qilmang. Bu shuni ko'rsatadiki, oziq-ovqat qisman muzdan eritilgan va qaysidir vaqtda qayta muzlatilgan bo'lishi mumkin - haroratning oshishi oziq-ovqat sifatiga ta'sir qiladi.



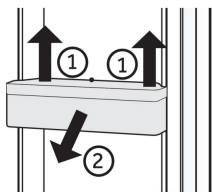
Sozlanadigan tokchalar

Tokchalarning balandligi sizning saqlash ehtiyojlaringizga qarab sozlanishi mumkin.

1. Tokchani siljitish uchun avval orqa chetini (1) ko'tarib, tortib chiqarib (2) olib tashlang.
2. Uni qayta o'rnatish uchun uni har ikki tarafdagi bo'rtiqlar ustiga suring va tokchani orqa tomoni yon tomonlardagi tirqichlar ichiga o'rnatishguncha butunlay orqaga suring.

i UMUMIY MA'LUMOTLAR VA TAVSIYALAR

Tokchani barcha uchlari tekislanganligiga ishonch hosil qiling.



Eshikning olinadigan tokchalari/shisha ushlagichi

Eshik tokchalari/shisha ushlagichini tozalash uchun olib tashlash mumkin:

1. Qo'llaringizni stoyka/ushlagichning har ikki tomoniga qo'ying va uni yuqoriga ko'taring (1).
2. Eshik tokchasini/shisha ushlagichini (2) torting.
3. Eshik tokchasini/shisha ushlagichini joylashtirish uchun yuqoridagi allar teskari amalga oshiriladi.

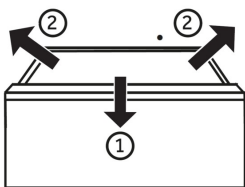
Shisha ushlagich - muzlatgich kamerasi

Muzlatgich shisha ushlagichlari spirtli ichimliklarni vaqtincha saqlash uchun mo'ljallangan. Alkogolsiz ichimliklar muzlatgichda sovutilishi kerak (Tez sovutish rejimiga ega "Mening zonam" tortmasi).

Bundan tashqari, kichik qismlar shisha ushlagichlarda saqlanishi mumkin.

! XAVFSIZLIK BO'YICHA MUHIM MA'LUMOT

Shisha va bankalar yorilib ketishi mumkin! Alkogolsiz butilkalarni/bankalarni qo'yishni eslatish uchun taymerni o'rnatting.



Olinadigan tortma

Sovutgich yoki muzlatgichdan tortmachani olib tashlash uchun uni maksimal darajada oching, yuqoriga ko'taring va olib tashlang.

Tortmani kiritish uchun yuqoridagi amallar teskari tartibda amalga oshiriladi.

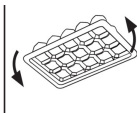
QO'SHIMChA VARIANT: To'g'ri harorat ko'rsatkichi (OK-indikator) O'ngdagi muzlatgichning ichki devoridagi "Mening zonam" tortmasi ustidagi "OK" harorat ko'rsatkichi +4°C dan past haroratni aniqlash uchun ishlatilishi mumkin. Belgida "OK" ko'rinmasa, haroratni asta-sekin pasaytiring.

i UMUMIY MA'LUMOTLAR VA TAVSIYALAR

Jihoz yoqilganda, to'g'ri haroratga erishish uchun 12 soatgacha vaqt ketishi mumkin.

Chiroq

Ichki svetodiod yoritgich eshik ochilganda yonadi. Yoritgichlarning ishlashiga qurilmalarning boshqa sozlamalari ta'sir qilmaydi.



Muz uchun lotok

1. Muz kubik lotogini 3/4 qismini suv bilan to'ldiring va muzlatgich tortmalaridan biriga qo'ying.
2. Muz kubiklarini eritib yuborish uchun uni bir oz aylantiring yoki oqayotgan suv ostida ushlab turing.

QAROV VA TOZALASH



XAVFSIZLIK BO'YICHA MUHIM MA'LUMOT

Tozalashdan oldin jihozni quvvat manbaidan uzing.

Tozalash

Jihozni unda oziq-ovqat kam yoki umuman saqlanmaganda tozalang.

To'g'ri qarovni ta'minlash va yomon saqlangan oziq-ovqat hidini oldini olish uchun jihozni har to'rt haftada tozalash kerak.



XAVFSIZLIK BO'YICHA MUHIM MA'LUMOT

- Jihozni qattiq cho'tkalar, sim cho'tkalar, yuvish vositalari, benzol, amil asetat, aseton yoki shunga o'xshash organik eritmalar, kislotali yoki ishqorli eritmalar bilan tozalang. Iltimos, zararlasmalik uchun uni maxsus muzlatgich yuvish vositasi bilan tozalang.
- Tozalash vaqtida jihozga suv purkamang yoki yuvmang.
- Jihozni tozalash uchun suv yoki bug' oqimidan foydalanmang.
- Sovuq shisha tokchalarni issiq suv bilan yuvmang. Haroratning keskin o'zgarishi shishaning yorilishiga olib kelishi mumkin.
- Muzlatgichning ichki qismiga, ayniqsa ho'l qo'llaringiz bilan tegmang, chunki qo'llaringiz yuzasi muzlab, yopishib qolishi mumkin.
- Qayta isitilganda, muzlatilgan ovqatning holatini tekshiring.



- Eshik zichlagichini har doim toza tuting.
- Jihozning ichki qismini va korpusini iliq suv va neytral vosita bilan namlangan gubka yordamida tozalang.
- Yumshoq mato bilan yuving va quriting.
- Jihozning biron bir qismini idish yuvish mashinasida yuvmang.
- Jihozni qayta ishga tushirishdan oldin kamida 5 daqiqa kuting, chunki tez-tez ishga tushirish kompressorga zarar yetkazishi mumkin.

Muzdan eritish

Sovutgich va muzlatgichni muzdan eritish avtomatik ravishda amalga oshiriladi; qo'lda boshqarish shart emas.

LED lampalarni almashtirish



XAVFSIZLIK BO'YICHA MUHIM MA'LUMOT

LED lampochkani o'zingiz almashtirmang, uni faqat ishlab chiqaruvchi yoki vakolatli xizmat ko'rsatish xodimi almashtirishi kerak.

Yoritgichlar yorug'lik manbai sifatida LED ni ishlatadi, ular kam quvvat sarfi va uzoq xizmat qilish muddatiga ega. Agar biron bir nosozlik bo'lsa, iltimos, mijozlarga xizmat ko'rsatish xizmatiga murojaat qiling. Qarang. MIJOZLARGA XIZMAT KO'RSATISH Yoritgichlar parametrlari: 12 V maks 5 W.

QAROV VA TOZALASH

Uzoq vaqt davomida foydalanmaslik

Agar jihoz uzoq vaqt davomida ishlatilmasa va siz muzlatgich uchun "TA'TIL" (HOLIDAY) funksiyasidan foydalanmasangiz:

- Ovqatni oling.
- Quvvat simini uzing.
- Qurilmani yuqorida aytib o'tilganidek tozalang.
- Yomon hidlar paydo bo'lmasligi uchun eshiklarni ochiq tuting.



UMUMIY MA'LUMOTLAR VA TAVSIYALAR

Jihozni faqat juda zarur bo'lganda o'chiring.

Jihozni ko'chirish

1. Barcha mahsulotlarni olib tashlang va jihozni elektrdan uzing.
2. Sovutgich va muzlatgichdagi tokchalar va boshqa harakatlanuvchi qismlarni yopishqoq lenta bilan mahkamlang.
3. Sovutish tizimiga zarar yetkazmaslik uchun muzlatgichni 45° dan ortiq egmang.



XAVFSIZLIK BO'YICHA MUHIM MA'LUMOT

- Jihozni tutqichlaridan ushlab ko'tarmang.
- Qurilmani hech qachon gorizontaal ravishda erga qo'ymang.

NOSOZLIKLARNI BARTARAF ETISH

Ko'pgina paydo bo'lgan muammolarni maxsus bilimlarsiz mustaqil ravishda hal qilish mumkin. Agar muammo yuzaga kelsa, xizmat ko'rsatish markaziga murojaat qilishdan oldin ko'rsatilgan barcha variantlarni tekshiring va quyidagi ko'rsatmalarga amal qiling. Qarang. MIJOZLARGA XIZMAT.



XAVFSIZLIK BO'YICHA MUHIM MA'LUMOT

- Xizmat ko'rsatishdan oldin jihozni o'chiring va elektr vilkasini rozetkadan chiqarib oling. - Elektr jihozlariga texnik xizmat ko'rsatish faqat malakali elektrchilar tomonidan amalga oshirilishi kerak, chunki noto'g'ri ta'mirlash jiddiy oqibatlariga olib kelishi mumkin.
- Zararlangan quvvat manbai xavfni oldini olish uchun faqat ishlab chiqaruvchi, uning xizmat ko'rsatish agenti yoki shunga o'xshash malakali shaxs tomonidan almashtirilishi kerak.

UZ

Muammo	Mumkin bo'lgan sabab	Mumkin bo'lgan yechimlar
Kompressor qanday ishlaydi	-Elektr vilkasi rozetkaga ulanmagan -Jihoz muzdan eritish siklida	- Tarmoqqa ulang Avtomatik muzdan eritish normalmi holatmi?
Jihoz tez-tez ishlaydi yoki juda uzoq vaqt ishlaydi	-Uyda yoki tashqarida juda yuqori harorat. -Jihoz biroz vaqt davomida quvvatdan uzilgan. -Jihoz eshigi to'g'ri yopilgan. -Eshik juda tez-tez yoki juda uzoq ochilgan. -Muzlatgich kamerasi uchun juda past harorat o'rnatilgan. -Eshik zichlagich kir, eski, yorilgan tizimi mos kelmaydi. -Kerakli havo aylanishi kafolatlanmaydi.	-Bunday holda, qurilma uzoqroq ishlashi mumkin. -Uskunaning to'liq sovishi uchun odatda 8 dan 12 soatgacha vaqt ketadi. - Eshikni yoping va jihoz tekis yuzada ekanligiga va eshik mahsulot yoki idishlar tufayli tebranmayotganligiga ishonch hosil qiling. -Eshikni juda tez-tez ochmang. -Muzlatgichda qoniqli harorat o'rnatilmaguncha, yuqoriroq harorat o'rnatilgan. Sovutgich harorati barqarorlashishi uchun 24 soat kerak bo'ladi. - Eshik zichlagichini tozalang yoki uni mijozlarga xizmat ko'rsatish xizmatida almashtiring.
Sovutgichning ichki qismi iflos va/yoki hidli	-Sovutgichning ichki qismini tozalash kerak. - O'tkir hidli ovqatlar muzlatgichda saqlanmoqda.	-Muzlatgichning ichki qismini tozalang. - Mahsulotlarni ehtiyotkorlik bilan o'rang

NOSOZLIKLARNI BARTARAF ETISH

Muammo	Mumkin bo'lgan sabab	Mumkin bo'lgan yechimlar
Jihozning ichki qismi yetarlicha sovuq emas.	- Harorat sozlamasi juda yuqori. - Juda mahsulot issiq saqlangan. - Bir vaqtning o'zida juda ko'p oziq-ovqat saqlangan. - Mahsulotlar bir-biriga juda yaqin. - Jihoz eshigi to'g'ri yopilgan. - Eshik juda tez-tez yoki juda uzoq ochilgan.	- Haroratni pasaytiring. - Mahsulotlarni saqlashdan oldin har doim muzlatgichda sovutning. - Har doim oz miqdorda mahsulot saqlang. - Havo kirishi uchun bir nechta mahsulotlar orasida bo'sh joy qoldiring. - Eshikni yoping. - Eshikni juda tez-tez ochmang.
Jihozning ichki qismi juda sovuq.	- Harorat sozlamasi juda past. - Power Freeze/Power Cool funksiyasi yoqilgan yoki juda uzoq vaqt ishlamoqda.	- Haroratni pasaytiring. - Power Freeze/Power Cool funksiyasini o'chiring.
Sovutgichning ichki qismi iflos va/ yoki hidli.	- Sovutgichning ichki qismini tozalash kerak. - O'tkir hidli ovqatlar muzlatgichda saqlanmoqda.	- Sovutgichning ichki qismini tozalang. - Mahsulotlarni ehtiyotkorlik bilan o'rang
Sovutgich kamerasi ichida namlikning to'planishi.	- Iqlim juda issiq va juda nam. - Jihoz eshigi to'g'ri yopilgan. - Eshik juda tez-tez yoki juda uzoq ochilgan. - Oziq-ovqat yoki suyuqlik solingan idishlar ochiq qoldiriladi.	- Haroratni oshiring. - Eshikni yoping. - Eshikni juda tez-tez ochmang. - Issiq mahsulotlarni xona haroratiga qadar sovutib, oziq-ovqat va suyuqliklarni yopib qo'ying.
Sovutgichning tashqi tomonida yoki eshiklar orasida namlik to'planadi.	- Iqlim juda issiq va juda nam. - Eshik mahkam yopilgan. Jihoz ichidagi sovuq havo va tashqaridagi issiq havo kondensatlanadi.	- Bu nam iqlim sharoitida normal holat va namlik pasayganda o'zgaradi.-1 -Eshik mahkam yopilganligiga ishonch hosil qiling.
Muzlatgichda kuchli muz va qirov.	- Buyum to'g'ri qadoqlanmagan. - Jihoz eshigi to'g'ri yopilgan. - Eshik juda tez-tez yoki juda uzoq ochilgan. - Eshik zichlagich kir, eski, yirilgan tizimi mos kelmaydi. - Ichkarida nimadir eshikning to'g'ri yopilishiga xalaqit bermoqda.	- Mahsulotni har doim yaxshilab qadoqlang. - Eshikni yoping. - Eshikni juda tez-tez ochmang. - Eshik zichlagichini tozalang yoki yangisi bilan almashtiring. - Eshik yopilishi uchun tokchalarini, eshik tokchalarini yoki ichki konteynerlarni siljiting.
Uskuna noodatiy tovushlar chiqarmoqda.	- Jihoz tekis yuzaga qo'yilmagan. - Jihoz atrofidagi biror narsaga tegmoqda.	- Jihozni tekislash uchun oyoqlarni sozlang. - Jihoz atrofidagi narsalarni olib tashlang.
Oqar suvning tovushiga o'xshash kuchsiz ovoz eshitiladi.		Bu normal holat
Siz ovozi signal eshitasiz.	Sovutgich kamerasing eshigi ochiq.	Eshikni yoping.
Siz kuchsiz xirillashni eshitasiz.	Kondensatsiyaga qarshi tizim ishlamoqda.	Bu kondensat hosil bo'lishiga to'sqinlik qiladi va normal holat.
Ichki yoritish yoki sovutish tizimi ishlashdan to'xtagan.	Elektr vilkasi rozetkaga ulanmagan -Elektr ta'minoti bloki buzilgan. - LED chiroq ishdan chiqqan.	- Elektr shtekerini ulang. - Xonaning elektr ta'minotini tekshiring. - Mahalliy elektr kompaniyangizga qo'ng'iroq qiling! - Chiroqni almashtirish uchun xizmatga qo'ng'iroq qiling.

Elektr ta'minoti uzilishi

Elektr uzilib qolganda, oziq-ovqat taxminan 5 soat davomida xavfsiz darajada sovuq bo'lishi kerak. Uzoq vaqt davomida elektr uzilishi paytida, ayniqsa yozda quyidagi maslahatlarga amal qiling:

- Eshikni/tortmani iloji boricha kamroq oching.
- Elektr uzilishi vaqtida jihozga qo'shimcha mahsulot qo'ymang.
- Agar elektr uzilishi haqida oldindan ogohlantirilgan bo'lsa va uzilishning davomiyligi 5 soatdan ortiq bo'lsa, muz tayyorlang va muzlatgich kamerasi ustidagi konteynerga joylashtiring.
- Tovarlarini tekshirish tanaffusdan keyin darhol talab qilinadi.
- Sovutgichning harorati elektr uzilishi yoki boshqa nosozliklar vaqtida ko'tarilishi sababli oziq-ovqatning saqlash muddati va iste'mol qilish imkoniyati kamayadi.

NOSOZLIKARNI BARTARAF ETISH

Eritilgan har qanday oziq-ovqat sog'liq uchun xavflarni oldini olish uchun qisqa vaqt ichida iste'mol qilinishi yoki pishirilishi va qayta muzlatilishi kerak (agar iloji bo'lsa).

Elektr o'chirilganda xotira funksiyasi

Quvvat tiklangandan so'ng, jihoz elektr uzilishidan oldin o'rnatilgan sozlamalar bilan ishlashda davom etadi.

SOVUTGICHNI O'RNATISH



XAVFSIZLIK BO'YICHA MUHIM MA'LUMOT

- Jihoz og'ir. Har doim kamida ikki kishi bilan murojaat qiling.
- Barcha qadoqlash materiallarini bolalar qo'li etmaydigan joyda saqlang va ularni ekologik xavfsiz tarzda utilitatsiya qiling.

- Qurilmani qadoqdan chiqarib oling.
- Barcha qadoqlash materiallarini, shu jumladan shaffof himoya plyonkasini olib tashlang.

Atrof-muhit sharoitlari

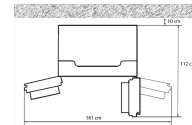
Xona harorati har doim 10°C dan 43°C gacha bo'lishi kerak, chunki bu qurilma ichidagi haroratga va uning quvvat sarfiga ta'sir qilishi mumkin. Jihozni boshqa issiqlik chiqaradigan asboblardan (pechlar, muzlatgichlar) yoniga izolyatsiyasiz o'rnatmang.

Joylashtirish talablari

Eshik ochiq holat uchun bo'sh joy talabi:

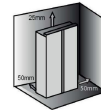
Qurilmaning kengligi: 161 sm

Jihoz chuqurligi: 112 sm



Shamollatish uchun ko'ndalang maydonlar

Xavfsizlik nuqtai nazaridan qurilmaning yetarli darajada ventilyatsiya qilinishini ta'minlash uchun zarur bo'lgan ventilyatsiya kesimlari bo'yicha ma'lumotlarga rioya qilish kerak.



Jihozni tekislash

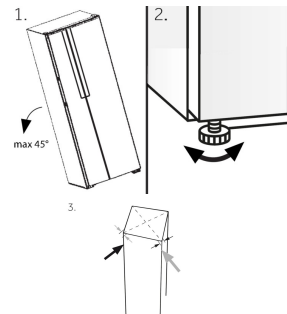
Asbob tekis va qattiq yuzga joylashtirilishi kerak.

1. Sovutgichni biroz orqaga eging.

2. Oyoqlarni kerakli darajaga qo'ying.

Orqa tomonidagi devorga masofa kamida 5 sm ekanligiga ishonch hosil qiling.

3. Barqarorlikni diagonallarni navbat bilan bosish orqali tekshirish mumkin. Yengil tebranish ikkala yo'nalishda ham bir xil bo'lishi kerak. Aks holda, ramka deformatsiyalanishi mumkin; buning natijasida eshik zichlagichlari oqishi mumkin. Orqaga past darajadagi qiyalik eshiklarni yopishni osonlashtiradi.

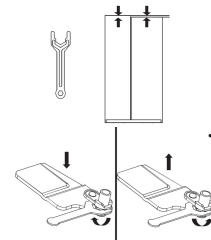


ESHIKLARNI SOZLASH

Eshiklarning aniq sozlanishi

Eshiklarni oyoqlarga to'g'rilab qo'ygandan keyin eshiklar hali ham tekis bo'lmasa, bu nomuvofiqlik sovitgich eshigining pastki o'ng burchagidagi sirtmoq ko'tarish valini kalit bilan burish orqali tuzatilishi mumkin.

- Eshikni tushirish uchun ko'taruvchi valini soat yo'nalishi bo'yicha kalit bilan aylantiring.
- Antik qulf eshikni balandlikka ko'tarish uchun ko'taruvchi valni kalit bilan aylantiring.

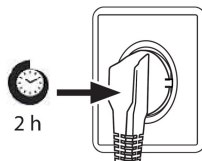


XAVFSIZLIK BO'YICHA MUHIM MA'LUMOT

Sharnirning ko'taruvchi valini valning dastlabki bloklangan holatidan tashqariga chiqishiga olib kelishi mumkin bo'lgan balandlikka sozlamang (balandlik sozlanishi diapazoni: 3 mm)

Kutish vaqti

Texnik xizmat ko'rsatishdan tashqari bo'lgan moylash uchun moy kompressor kapsulasida joylashgan. Ushbu moy egilgan holatda tashish paytida yopiq quvur tizimiga kirishi mumkin. Qurilmani elektr tarmog'iga ulashdan oldin moyning kapsulaga qaytishini kamida 2 soat kuting.



Elektr ulanish

Har bir ulashdan oldin tekshiring:

- Quvvat manbai, rozetka va saqlagich pasport yorlig'iga mos keladi.
- Rozetka yerga ulangan va multishteker yoki uzaytirgichga ega emas.
- Rozetka va shtepsel vilka mutlaqo mos keladi.

Vilkani to'g'ri o'rnatilgan maishiy rozetkaga ulang.

XAVFSIZLIK BO'YICHA MUHIM MA'LUMOT

Xavflarni oldini olish uchun shikastlangan quvvat simini xizmat ko'rsatish agenti almashtirishi kerak (qarang Kafolat taloni).

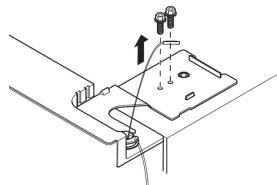
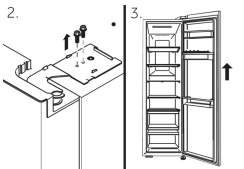
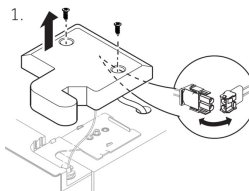
Eshiklarni o'rnatish va olish

Agar siz jihoz eshiklarini olib tashlashingiz kerak bo'lsa, eshikni olib tashlash va o'rnatish uchun quyidagi amallarni bajarang.

XAVFSIZLIK BO'YICHA MUHIM MA'LUMOT

- Har qanday operatsiyadan oldin jihozni o'chiring va elektr vilkasini rozetkadan chiqarib oling.
- Jihoz og'ir. Har doim kamida ikki kishi bilan murojaat qiling.
- Jihozni 45° dan ortiq egmang va uni gorizontal holda polga qo'ymang.

ESHIKLARNI SOZLASH





UZ

1. Sharnir qopqog'i vintini bo'shating va qopqoqni olib tashlang. Kabel razyomini bo'shating.
2. Yuqori sirtmoqni ushlab turgan vintlarni bo'shating va sirtmoqni olib tashlang.
3. Muzlatgich eshigini olib tashlash uchun uni ko'taring.
4. Olib tashlash bosqichlarini teskari tartibda bajarib, eshikni o'rnatang. Yerga ulash kabelining vint bilan mahkamlanganligiga ishonch hosil qiling.

UMUMIY MA'LUMOTLAR VA TAVSIYALAR

Rasmlar muzlatgich eshigi olib tashlanishini ko'rsatadi. Sovutgich eshigi uchun boshqa saytdagi tegishli qismlardan foydalaning.

TEXNIK TAVSIFLAR

Model	HRF-522*	HRF-523*
Umumiy hajm, l	507	507
Sovutgich / muzlatgichning foydali hajmi, l	334/173	334/173
Tez buziladigan mahsulotlarning yaroqli hajmi	/	/
Muzlatgich kamerasi sinfi		
Muzlatgichning sutkalik ishlashi, kg	10	10
Energiya samaradorligi sinfi	A+	A+
Yiliga elektr energiyasi iste'moli, kVt/soat	400	400
***To'g'rilangan ovoz quvvati darajasi, dBa	38	38
Iqlim sinfi	SN-N-ST	SN-N-ST
Muzdan tushirish tizimining nominal quvvati, Vt	200	200
Isitish tizimlarining quvvat sarfi, Vt	200	200
Boshqaruv	elektron	elektron
Xladagent	R600a	R600a
Gabaritlar o'lchamlari (mm) (KxUxB)	908×655×1790	908×655×1790
Og'irligi, kg	98	98
Paket o'lchamlari (W × Y × D), mm	980×730×1890	980×730×1890
Qadoqlangan vazn, kg	108	108

*- Rang va amalga oshirish hududiga qarab parametrlarni o'zgartirish.

Haier

Головной офис:

«Haier Overseas Electric Appliances Corp. Ltd»
Хайер Оверсиз Электрик Апплаенсиз Корп. Лтд
Адрес:
Room S401, Haier Brand building, Haier Industry
park Hi-tech Zone, Laoshan District, Qingdao, China
Рум S401, Хайер бренд билдинг, Хайер индастри
парк Хай-тек зон, Лаошан дистрикт, Циндао,
Китай

Продукция соответствует требованиям
технических регламентов Евразийского
экономического (Таможенного) союза:
Сертификат соответствия № ЕАЭС RU С-
RU.АЯ46.В.29564/23 от 05.06.2023 действует до
04.06.2028;

*Более подробные сведения указаны в Едином
реестре выданных сертификатов соответствия и
зарегистрированных деклараций о соответствии
Евразийского экономического союза.



0060534466
V800000685

V2

8-800-250-43-05

бесплатный звонок из регионов России

8-800-2000-17-06

Қазақстаннан қоңырау шалу тегін

8-10-800-2000-17-06

бесплатны звонок з Беларусі

00-800-2000-17-06

Ў'zbekiston Free qo'ng'iroq

Юридический адрес:

ООО «ХАЙЕР ИНДАСТРИ РУС»
423872, Россия, Республика Татарстан,
г. Набережные Челны, ул. Корпорация Хайер, зд. 130
Претензии и предложения направлять:
Филиал ООО «Хайер Электрикал Эпплаенсис РУС» 143422,
Московская область, Красногорский район, п/о Путилково,
69 км МКАД

офисно-общественный комплекс ЗАО «Гринвуд», стр. 31
эл.почта help@haieronline.ru

Занды мекен-жайы:

«ХАЙЕР ИНДАСТРИ РУС» ЖШҚ
423872, Ресей, Татарстан Республикасы,
Набережные Челны қ., Корпорация Хайер к-сі, 130 ғимарат
Шағымдар мен ұсынстарды жолдаңыз:
«Хайер Электрикал Эпплаенсис РУС» ЖШҚ филиалы
143422, Мәскеу облысы, Красногорск ауданы,
Путилково п/б, МКАД 69 км, «Гринвуд» ЖАҚ кеңсе-
қоғамдық кешені, 31 құр.

Юридична адреса:

ТОВ «ХАЙЕР ІНДАСТРІ РУС»
423872, Росія, Республіка Татарстан,
м. Набережні Човни, вул. Корпорация Хайер, буд. 130

Претензі та пропозиції направляти:

ФІЛІЯ ТОВ «Хайер Електрикал Епплаенсис РУС» 143422,
Московська область, Красногорський район,
п/в Путилково, 69 км МКАД офісно-громадський комплекс
ЗАТ «Гринвуд», буд. 31

Yuridik manzil:

«HAIER INDUSTRY RUS» MCHJ
423872, Rossiya, Tatariston Respublikasi,
Naberejniye chelni shahri, Korporatsiya Haier ko'chasi, 130
bino

Da'vo va takliflar quyidagi manzilga yuborilishi kerak:

«Haier electrical Appliances RUS» MCHJ filiali
143422, Moskva viloyati, Krasnogorskiy tumani,
Putilkovo pochta bo'limi, Moskva halqa yo'lining 69 km
"Grinvud" YoAJ ofis va jamoat majmuasi, 31-bino