



РУКОВОДСТВО ПО ЭКСПЛУАТАЦИИ

ХОЛОДИЛЬНИКА



МОДЕЛЬ:
RFR-NA3403

УВАЖАЕМЫЙ ПОКУПАТЕЛЬ!

Поздравляем Вас с покупкой холодильника Galatec!

Во избежание недоразумений, убедительно просим Вас внимательно изучить данное Руководство по эксплуатации до того, как начнете пользоваться данным изделием.

Позаботьтесь о сохранности настоящего Руководства в течение всего периода эксплуатации и передайте его вместе с прибором, если холодильник перейдет к другому владельцу.

Установка и обслуживание изделия должны выполняться только специалистами по сервису, имеющими соответствующую квалификацию. Вы можете обратиться к продавцу для получения более подробной информации.

ВНИМАНИЕ!

Изготовитель не несет ответственности за какие-либо повреждения или неисправности, вызванные ошибками при установке изделия или несоблюдением правил по установке и эксплуатации, перечисленных в данном Руководстве.

* Из-за стремления к постоянному совершенствованию своей продукции изготовитель оставляет за собой право изменять технические характеристики, комплектацию и дизайн продукции без предварительного уведомления покупателя; изображения, приведенные в данном Руководстве, носят справочную функцию и могут не полностью соответствовать фактическому внешнему виду изделия.

СОДЕРЖАНИЕ

Правила безопасной эксплуатации.....	3
Внешний вид.....	6
Установка.....	7
Изменение направления открывания дверей.....	8
Пользовательский интерфейс.....	14
Ежедневное использование.....	17
Поиск и устранение неисправностей.....	20
Технические характеристики.....	21
Утилизация.....	22

ПРАВИЛА БЕЗОПАСНОЙ ЭКСПЛУАТАЦИИ

ВНИМАНИЕ!

Проводить обслуживание или ремонт, связанный со снятием крышек, кому-либо, кроме авторизованного персонала по обслуживанию, опасно. Во избежание риска удара током не пытайтесь ремонтировать данное устройство самостоятельно.

ВНИМАНИЕ!

Риск пожара/легковоспламеняющихся материалов.

СОВЕТЫ ПО БЕЗОПАСНОСТИ

- Не используйте электрические устройства, такие как фен или обогреватель, чтобы разморозить ваш холодильник/морозильную камеру.
- Контейнеры с легковоспламеняющимися газами или жидкостями могут протечь при низких температурах.
- Не храните какие-либо контейнеры с легковоспламеняющимися материалами, например, аэрозольные банки, сменные картриджи огнетушителей и т.п. в холодильнике/морозильной камере.
- Не ставьте газированные или шипучие напитки в морозильную камеру. Фруктовый лед может вызвать замерзание/обморожение, если употреблять их, сразу достав из холодильника/морозильной камеры.
- Не вынимайте предметы из отдела холодильника/морозильной камеры, если у вас мокрые/влажные руки, т.к. это может вызвать ссадины или замерзание/обморожение. Бутылки и банки с жидкостями нельзя ставить в отдел морозильной камеры, т.к. они могут взорваться при заморозке содержимого.
- Следует соблюдать время хранения, рекомендуемое производителем. См. соответствующие инструкции на упаковке продуктов.
- Не позволяйте детям крутить регуляторы или играть с холодильником/морозильной камерой.
- Холодильник тяжелый, при его перемещении следует быть осторожными.
- Запрещено самостоятельно изменять технические характеристики или пытаться модифицировать данный прибор каким-либо образом.
- Если кабель питания поврежден, его должен заменить производитель, авторизованный сервисный центр или лица с соответствующей квалификацией, чтобы избежать опасности.
- Данное устройство может использоваться детьми в возрасте от 8 лет и старше, а также лицами с ограниченными физическими, сенсорными или умственными способностями или недостатком опыта и знаний, если за ними присматривают или им дали инструкции относительно безопасного использования устройства и они понимают связанные с ним опасности. Чистка и техническое обслуживание не должны выполняться детьми без присмотра.
- Данное устройство предназначено для бытового или подобного применения, например:
 - в кухонных зонах персонала в магазинах, в офисах и в другой рабочей среде;
 - в фермерских домах или в номерах клиентов в гостиницах, отелях и в другой жилой среде;

- в заведениях типа «ночлег и завтрак»;
- при обслуживании питанием и подобном нерозничном применении.

- Вентиляционные отверстия в корпусе снаружи устройства или внутри него не должны иметь преград.
- Не используйте электрические, механические устройства или другие средства для ускорения процесса разморозки, кроме тех, что рекомендованы производителем.
- Не повреждайте контур хладагента.

ВНИМАНИЕ!

Холодильные устройства, в частности холодильник с морозильной камерой типа I, могут работать с перебоями (вероятность размораживания содержимого или чрезмерного повышения температуры в отделе для замороженных продуктов) при нахождении в течение длительного периода при температуре ниже самой низкой из диапазона температур, для которых предназначено холодильное устройство;

ВНИМАНИЕ!

Хладагент, используемый в вашем устройстве, и изоляционные материалы, требуют особого порядка утилизации.

ВНИМАНИЕ!

При установке устройства убедитесь, что шнур питания не зажат и не поврежден.

ВНИМАНИЕ!

Не располагайте переносные многоместные розетки (удлинители) или переносные источники питания сзади устройства. Детям в возрасте от 3 до 8 лет разрешается загружать и разгружать продукты под присмотром взрослых.

Во избежание порчи продуктов в холодильнике соблюдайте следующие рекомендации:

- Избегайте открытия двери в течение длительного времени, это может привести к значительному повышению температуры в отделениях холодильника.
- Регулярно чистите поверхности, которые могут соприкасаться с продуктами и доступными дренажными системами.
- Храните сырое мясо и рыбу в подходящих контейнерах в холодильнике, чтобы они не соприкасались или не капали на другие продукты.
- Двухзвездочные отделения морозильной камеры подходят только для хранения предварительно замороженных продуктов, хранения или приготовления мороженого или кубиков льда.
- Одно-, двух- и трехзвездочные отделы не подходят для заморозки свежих продуктов.
- Если ожидается, что холодильное устройство будет пустым в течение длительного времени, выключите его, разморозьте, очистите, высушите и оставьте двери приоткрытыми, чтобы предотвратить образование плесени внутри холодильника.

ЭЛЕКТРИЧЕСКОЕ СОЕДИНЕНИЕ

ВНИМАНИЕ!

Данное устройство должно быть правильно заземлено для Вашей безопасности. Шнур питания данного устройства оснащен вилкой с заземлением, которая совмещается со стандартными розетками, чтобы минимизировать вероятность удара током.

Ни при каких обстоятельствах не обрезайте и не вынимайте третий заземляющий провод из поставляемого шнура питания.

Для данного холодильника требуется стандартная электрическая розетка 220/240В переменного тока и 50/60 Гц с заземлением.

Данный холодильник не предназначен для использования с инвертором.

Шнур должен быть закреплен за устройством и не должен оставаться открытым или свисающим во избежание случайной травмы.

Никогда не отключайте холодильник, потянув за шнур питания. Всегда крепко держите вилку и вытаскивайте ее прямо из розетки.

Не используйте удлинителя с данным устройством. Если шнур питания слишком короткий, обратитесь к квалифицированному электрику или специалисту по обслуживанию, чтобы установить розетку около устройства. Использование удлинителя может негативно сказаться на производительности и безопасности устройства.

Неправильное использование заземленной вилки может вызвать риск поражения электричеством. Если шнур питания поврежден, замените его в авторизованном сервисном центре или обратитесь в электрику с соответствующей квалификацией.

КЛИМАТИЧЕСКИЙ ДИАПАЗОН

Информация о климатическом диапазоне устройства находится на паспортной табличке. Там указано, при какой температуре окружающей среды (то есть комнатной температуре, при которой работает устройство) эксплуатация устройства является оптимальной (правильной).

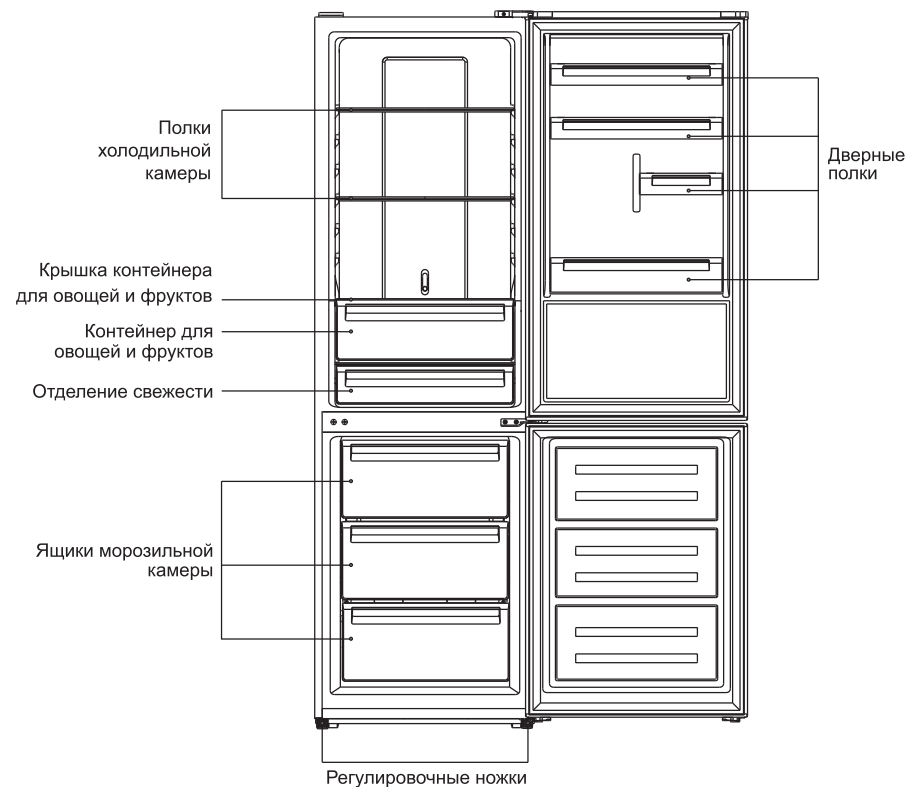
Климатический диапазон	Допустимая температура окружающей среды
SN	от +10°C до +32°C
N	от +16°C до 32°C
ST	от +16°C до +38°C
T	от +16°C до +43°C

ПРИМЕЧАНИЕ: Учитывая предельные значения диапазона температуры окружающей среды для климатических классов, для которых предназначен холодильник, и тот факт, что на внутренние температуры могут влиять такие факторы, как местоположение холодильника, температура окружающей среды и частота открывания двери, настройка любого устройства контроля температуры может потребовать изменений, чтобы учесть данные факторы, если это необходимо.

БЕЗ ФРЕОНА

В данном холодильнике используется хладагент без фреона (R600a) и изоляция из пеноматериала (циклопентан), которые являются безопасными для окружающей среды, не вызывают повреждения озонового слоя и оказывают минимальное влияние на глобальное потепление. R600a является легковоспламеняющимся и, будучи герметизированным в холодильном контуре, не вытекает при обычном использовании. Но в случае утечки хладагента из-за повреждения охлаждающего контура обязательно держите устройство вдали от открытого пламени и как можно быстрее откройте окна для вентиляции.

ВНЕШНИЙ ВИД



ПРИМЕЧАНИЕ: Вышеуказанный рисунок приведен только для справочных целей. Фактический внешний вид прибора может отличаться.

УСТАНОВКА

ТРЕБОВАНИЯ ПО РАЗМЕЩЕНИЮ

- Выберите место без прямого попадания солнечных лучей;
- Выберите место с достаточным пространством для беспрепятственного открывания дверей холодильника;
- Выберите место с ровным (или почти ровным) полом;
- Обеспечьте достаточное пространство для установки холодильника на ровной поверхности;
- При установке прибора обеспечьте свободное пространство справа, слева, сзади и сверху. Это поможет сократить энергопотребление и сэкономит расходы на оплату электроэнергии.
- Оставьте с обеих сторон зазоры не менее 50 мм.

МЕСТО РАСПОЛОЖЕНИЯ

Прибор должен быть установлен на достаточном расстоянии от источников тепла, таких как радиаторы, бойлеры, прямое солнечное излучение и т.д. Обеспечьте свободную циркуляцию воздуха в районе задней стенки прибора. Для обеспечения наилучшей производительности, если прибор установлен под предметом обстановки, то минимальное расстояние между верхней плоскостью корпуса прибора и предметом мебели должно составлять не менее 100 мм. Однако, в идеале, прибор не должен располагаться под нависающими предметами мебели. Точное выравнивание обеспечивается одной или несколькими регулируемыми ножками, расположенными в основании холодильного шкафа.

ПРЕДУПРЕЖДЕНИЕ! Необходимо обеспечить возможность отсоединения прибора от питающей сети; вилка должна быть легкодоступна после установки холодильника.

ЭЛЕКТРИЧЕСКОЕ СОЕДИНЕНИЕ

Перед подключением убедитесь, что напряжение и частота, указанные на заводской табличке, соответствуют бытовой сети питания. Обеспечьте заземление прибора. Для этой цели служит специальный контакт вилки шнура питания. Если розетка бытовой сети питания не заземлена, проконсультировавшись с квалифицированным электриком, подключите прибор к отдельному проводнику заземления в соответствии с действующими нормативами.

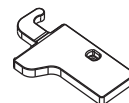
Производитель не несет ответственности за несоблюдение вышеприведенных мер техники безопасности.

Данный прибор соответствует требованиям технических регламентов ЕАС.

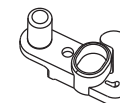
ИЗМЕНЕНИЕ НАПРАВЛЕНИЯ ОТКРЫВАНИЯ ДВЕРЕЙ

Перед перевешиванием дверей подготовьте нижеперечисленные инструменты и материалы: прямая отвертка, крестовая отвертка, гаечный ключ и детали, находящиеся в прилагаемом пластиковом пакете:

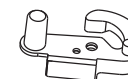
Накладка петли левой двери x 1



Левый стопор-доводчик верхней двери x 1

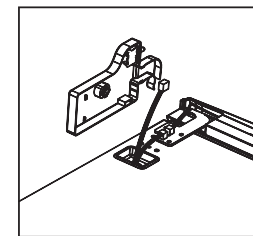
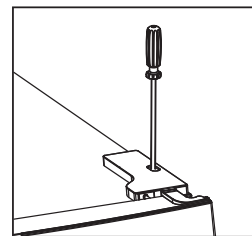


Левый стопор-доводчик верхней двери x 1

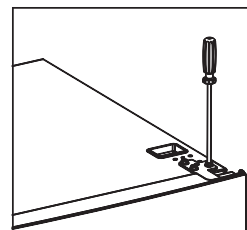


- Убедитесь, что прибор отключен от электрической сети и пуст.
- Чтобы снять дверь, необходимо наклонить устройство назад. Прислоните прибор к устойчивой поверхности, чтобы он не упал в процессе изменения положения дверцы.
- Все снятые детали необходимо сохранить для повторного монтажа дверцы.
- Не кладите устройство горизонтально, так как это может привести к повреждению системы охлаждения.
- Рекомендуется участие 2 людей в процессе монтажа дверей.

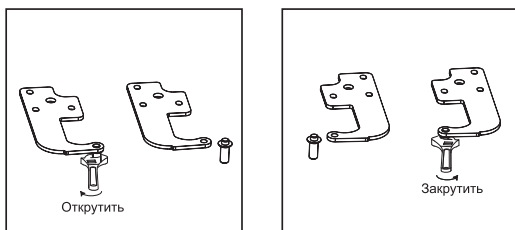
1. Открутите накладку верхней петли и отсоедините разъемы дверного переключателя и проводки.



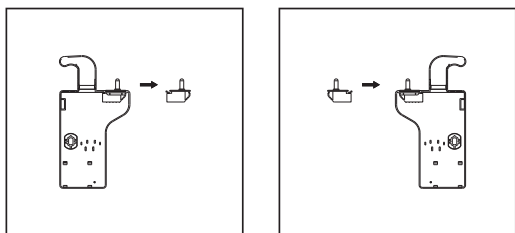
2. Открутите верхнюю петлю.



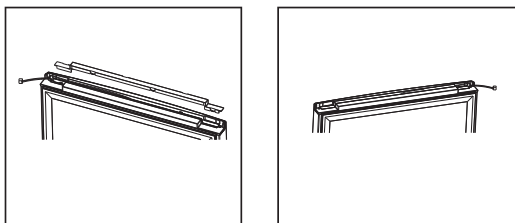
3. С помощью отвертки снимите штифт и переверните шарнирный кронштейн. Переустановите шарнирный кронштейн.



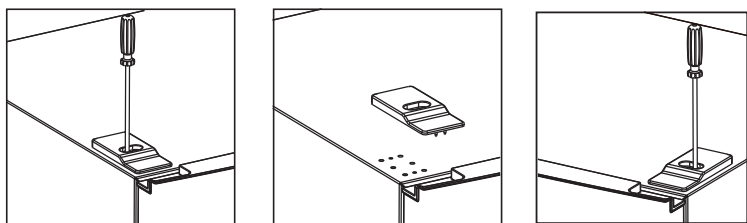
4. Переместите дверной переключатель из правой накладки петли в левую, находящуюся в прилагаемом пластиковом пакете.



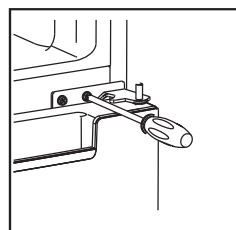
5. Снимите накладку в верхней части верхней двери и переместите проводку с правой стороны на левую, затем установите накладку.



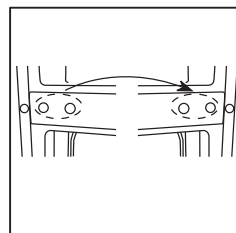
6. Переместите верхнюю левую накладку на правую сторону.



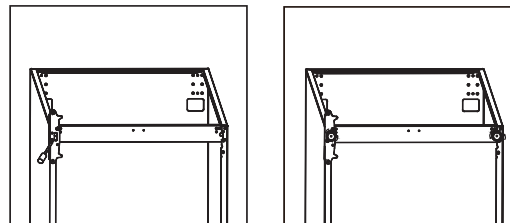
7. Снимите верхнюю дверцу, с помощью поперечной отвертки достаньте винт из средней петли, затем снимите нижнюю дверь.



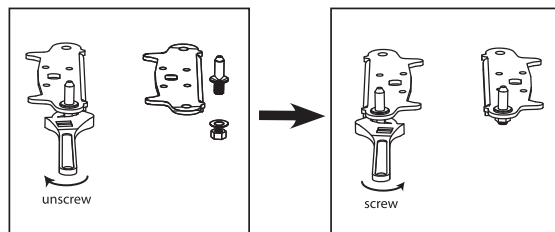
8. Переместите наклейки отверстий петель с левой стороны на правую.



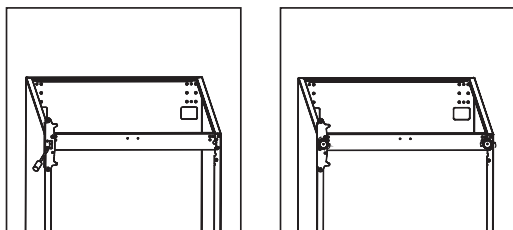
9. Открутите нижнюю петлю. Затем снимите регулируемые ножки с обеих сторон.



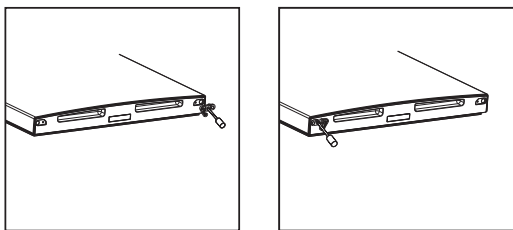
10. Открутите и снимите нижний штифт, переверните кронштейн и установите его на место.



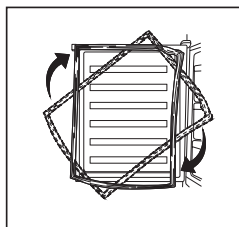
11. Установите кронштейн на место нижнего штифта. Установите обе регулируемые ножки.



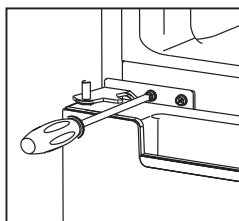
12. Снимите стопор-доводчики с нижней части верхней и нижней двери, затем достаньте из прилагаемого пластикового пакета новые доводчики и установите их на левую сторону.



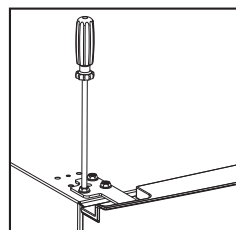
13. Снимите прокладки дверец холодильной и морозильной камер, а затем закрепите их, перевернув на другую сторону.



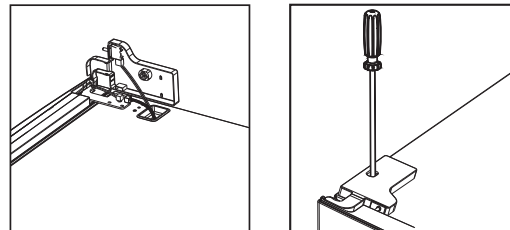
14. Установите нижнюю дверь, отрегулируйте и закрепите на корпусе среднюю петлю.



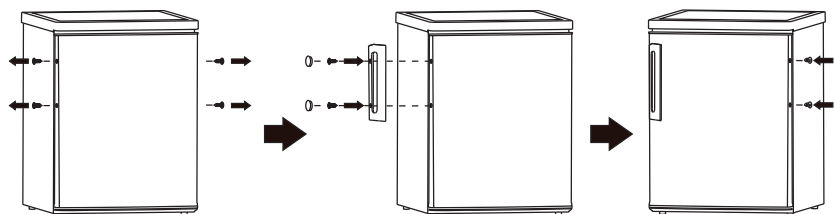
15. Установите верхнюю дверь. Убедитесь, что дверца выровнена с корпусом и ее прокладка герметична. После этого соедините дверцу с корпусом, плотно зафиксировав верхнюю петлю.



16. Соедините проводку двери и корпуса. Затем установите накладку верхней петли. Перед закреплением накладки, соедините клеммы дверного переключателя.

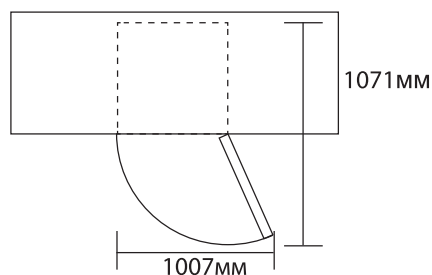


УСТАНОВКА НАРУЖНОЙ РУЧКИ ДВЕРИ (ПРИ НАЛИЧИИ)



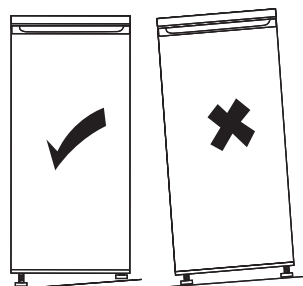
ТРЕБОВАНИЯ ПО РАЗМЕЩЕНИЮ

- Оставьте достаточное пространство для открывания дверцы.
- Оставьте зазоры не менее 50 мм с обеих сторон.



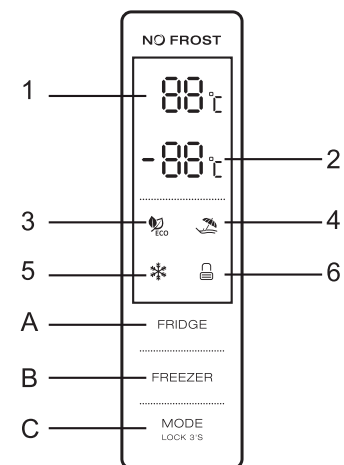
ВЫРАВНИВАНИЕ АГРЕГАТА

Для этого отрегулируйте две регулировочные ножки в передней части агрегата. Если агрегат не выровнен, то дверцы и магнитные уплотнения не будут закрываться должным образом.



ПОЛЬЗОВАТЕЛЬСКИЙ ИНТЕРФЕЙС

ИСПОЛЬЗОВАНИЕ ПАНЕЛИ УПРАВЛЕНИЯ



1.1 КНОПОЧНОЕ УПРАВЛЕНИЕ

- A. Регулировка температуры холодильной камеры
- B. Регулировка температуры морозильной камеры
- C. Режим / Блокировка / Разблокировка

1.2 СВЕТОДИОДНЫЙ ДИСПЛЕЙ

1. Температура холодильной камеры
2. Температура морозильной камеры
3. ЭКО-режим
4. Режим «Отпуск»
5. Суперзаморозка
6. Блокировка / Разблокировка

2.0 УСЛОВИЯ ЭКСПЛУАТАЦИИ

- а. Панель управления подсвечивается в течение 3 секунд и до выключения питания работает точно в соответствии с настройками (режим и температура). Система автоматически блокируется при отсутствии действий в течение 25 секунд после последнего нажатия кнопки. После блокировки освещение панели управления отключается через 30 секунд после последнего нажатия кнопки.
- б. На дисплее будут отображаться обе заданные температуры холодильной и морозильной камер.

2.1 ДИСПЛЕЙ

2.1.1 Освещение панели управления действует в течение 2 минут после открытия дверцы холодильной камеры.

2.1.2 Освещение панели управления можно продлить нажатием любой кнопки, оно будет выключено спустя 2 минуты с момента последнего нажатия.

2.1.3 Дисплей при нормальной работе

Панель температурного контроля холодильной камеры: Индикация температуры текущей настройки.

Панель температурного контроля морозильной камеры: Индикация температуры текущей настройки.

3.0 ИЗОБРАЖЕНИЕ КНОПОК

3.1 Регулировка температуры холодильной камеры

Регулировка температуры холодильной камеры:

Данная кнопка активна как в заданном пользователем режиме, так и в режиме суперзаморозки. Данная кнопка мигает после входа в систему регулировки температуры холодильной камеры.

При последовательном нажатии кнопки значение температуры будет меняться в следующей последовательности «2°C, 3°C, 4°C, 5°C, 6°C, 7°C, 8°C», после чего 5-секундное мигание означает выбор заданного температурного значения.

3.2 Регулировка температуры морозильной камеры

Данная кнопка активна как в заданном пользователем режиме, так и в режиме отпуска. Данная кнопка мигает после входа в систему регулировки температуры морозильной камеры.

При последовательном нажатии кнопки значение температуры будет меняться последовательно от -14°C до -22°C, после чего 5-секундное мигание означает выбор заданного температурного значения.

3.3 Режим

При последовательном нажатии данной кнопки режим работы холодильника будет меняться последовательно «ЭКО-режим» - Режим «Отпуск» - Режим суперзаморозки - Заданный пользователем режим". Мигание в течение 5 секунд означает выбор заданного температурного значения.

3.4 Нажатие кнопок

После каждого нажатия кнопки раздается короткий звуковой сигнал.

Кнопки активны только в режиме разблокировки.

3.5 Блокировка / Разблокировка

Чтобы заблокировать другие две кнопки нажмите и удерживайте в течение 3 секунд кнопку «MODE/РЕЖИМ». После звукового сигнала значок «LOCK/БЛОКИРОВКА» будет находиться в положении блокировки.

Для разблокировки нажмите кнопку «MODE/РЕЖИМ» и удерживайте ее в течение 3 секунд. После звукового сигнала значок «LOCK/БЛОКИРОВКА» установится в положение разблокировки. В разблокированном состоянии все кнопки активны.

При отсутствии действий в течение 25 секунд дисплей будет автоматически заблокирован. Для разблокировки дисплея продолжайте удерживать кнопку «MODE/РЕЖИМ».

4.0 ЭКО-режим

Для выбора ЭКО-режима нажмите кнопку «MODE/РЕЖИМ». После 5-секундного мигания значок ЭКО-режима будет оставаться ярким, и данный режим будет подтвержден.

В ЭКО-режиме в холодильнике автоматически установится температура холодильной камеры 5°C и температура морозильной камеры -18°C. За исключением кнопки «MODE/РЕЖИМ», другие кнопки не будут реагировать на любые нажатия.

Для выхода из ЭКО-режима нажмите кнопку «MODE/РЕЖИМ».

4.1 Режим «Holiday/Отпуск»

Для выбора режима «Holiday/Отпуск» нажмите кнопку «MODE/РЕЖИМ». После 5-секундного мигания значок режима «Holiday/Отпуск» будет оставаться ярким, и данный режим будет подтвержден.

В данном режиме температура в холодильнике установится на 17°C. Кнопка «FRIDGE/Регулировка температуры в холодильном отделении» не будет реагировать на любые нажатия.

Для выхода из режима «Holiday/Отпуск» нажмите кнопку «MODE/РЕЖИМ».

4.2 Режим «Super/Суперзаморозка»

Для выбора режима суперзаморозки нажмите кнопку «Super/Суперзаморозка». После 5-секундного мигания значка режима «Super/Суперзаморозка» данный режим будет подтвержден.

В режиме суперзаморозки кнопка «FREEZER/Регулировка температуры в морозильном отделении» не будет реагировать на любые нажатия.

Для выхода из режима суперзаморозки:

- Выберите режим с помощью кнопки «MODE/РЕЖИМ»

- Через 50 часов работы в данном режиме холодильник автоматически выйдет из него и возвратится к предыдущим настройкам.

Полезный совет:

Если вам нужно заморозить большое количество свежих продуктов, включите данный режим заранее.

Предупреждение:

В режиме суперзаморозки холодильник работает на полной мощности. Таким образом, шум от работы будет немного выше, чем при обычном режиме работы.

ЕЖЕДНЕВНОЕ ИСПОЛЬЗОВАНИЕ

ПЕРВОЕ ИСПОЛЬЗОВАНИЕ

Внутренняя очистка

Перед первым использованием, чтобы устранить характерный запах нового прибора, вымойте все внутренние части и сопутствующие аксессуары теплой водой с нейтральным мылом, и затем вытрите насухо.

ВАЖНО!

Не используйте моющие средства или чистящие порошки, так как они могут повредить покрытие.

ЕЖЕДНЕВНОЕ ИСПОЛЬЗОВАНИЕ

Замораживание свежих продуктов

- Морозильная камера подходит для длительного хранения продуктов глубокой заморозки, а также для замораживания свежих продуктов.
- Поместите свежие продукты для заморозки в нижний ящик.
- Максимальное количество продуктов, которое может быть заморожено в течение 24 часов, указано на заводской табличке.
- Процесс замораживания занимает 24 часа: в течение этого периода не добавляйте другие продукты для замораживания.

ХРАНЕНИЕ ЗАМОРОЖЕННЫХ ПРОДУКТОВ

При первом использовании или после долгого простоя. Перед загрузкой продуктов дайте прибору поработать в течение минимум 2 часов на самой максимальной мощности.

ВАЖНО!

В случае случайного размораживания, (например, вследствие отключения электроэнергии на время, превышающее значение, указанное в таблице технических характеристик под величиной «время выхода на рабочий режим») размороженные продукты следует быстро употребить в пищу или немедленно приготовить, а затем снова заморозить (после приготовления).

РАЗМОРАЖИВАНИЕ

Замороженные или глубоко замороженные продукты перед употреблением можно разморозить в холодильной камере или при комнатной температуре, в зависимости от имеющегося времени.

Небольшие объемы продукта можно готовить без предварительного размораживания. В этом случае процесс приготовления будет более длительным.

ПОЛЕЗНЫЕ СОВЕТЫ И РЕКОМЕНДАЦИИ

Советы по заморозке

Несколько важных советов для максимально эффективного замораживания:

- максимальное количество продуктов, которое можно заморозить в течение 24 часов, указано на заводской табличке прибора;

- процесс замораживания занимает 24 часа, в течение этого периода не следует добавлять для заморозки другие продукты;
- замораживайте только качественные, свежие и тщательно очищенные продукты;
- разделите продукты на небольшие порции, чтобы их можно было быстро и полностью заморозить, а также в последующем разморозить только требуемое количество;
- заворачивайте продукты в алюминиевую фольгу или полиэтилен и убедитесь в герметичности упаковки;
- избегайте соприкосновения свежих незамороженных продуктов с замороженными, во избежание повышения температуры последних;
- нежирные пищевые продукты хранятся лучше и дольше, чем жирные; соль сокращает срок хранения продуктов;
- рекомендуется указывать дату замораживания на каждой отдельной упаковке, чтобы при вынимании продуктов из морозильной камеры не произошло обморожение кожи;
- рекомендуется указывать дату замораживания на каждой отдельной упаковке, чтобы следить за временем хранения.

СОВЕТЫ ПО ХРАНЕНИЮ ЗАМОРОЖЕННЫХ ПРОДУКТОВ

Для достижения максимальной производительности данного прибора необходимо: убедиться, что замороженные продукты в розничной сети хранились надлежащим образом;

убедиться, что замороженные продукты доставлены из магазина до морозильной камеры в кратчайшие сроки;

не открывать часто дверцу и не оставлять ее открытой дольше, чем это необходимо.

При разморозке продукты быстро портятся и не подлежат повторной заморозке.

Не превышайте срок хранения, указанный производителем продуктов питания.

СОВЕТЫ ПО ОХЛАЖДЕНИЮ СВЕЖИХ ПРОДУКТОВ

Для достижения максимальной производительности:

- Не храните в холодильнике теплую пищу или испаряющиеся жидкости.
- Накрывайте или заворачивайте продукты, особенно если они имеют сильный запах.

СОВЕТЫ ПО ОХЛАЖДЕНИЮ

Полезные советы:

- Заворачивайте (все виды продуктов) в полиэтиленовые пакеты и помещайте на стеклянные полки над ящиком для овощей.
- В целях безопасности храните продукты таким способом не более двух дней.
- Приготовленную пищу, холодные блюда и т.д. следует накрывать и размещать на любой полке.
- Фрукты и овощи следует тщательно помыть и поместить в специальный выдвижной ящик(и).
- Сливочное масло и сыр: должны помещаться в специальные герметичные контейнеры или быть обернуты алюминиевой фольгой или полиэтиленовой пленкой, чтобы максимально ограничить контакт с воздухом.
- Бутылки с молоком должны закрываться крышкой и храниться в специальном отделении в дверце.
- Бананы, картофель, лук или чеснок не следует хранить в холодильнике без упаковки.

РЕГУЛИРОВКА ТЕМПЕРАТУРЫ ОТДЕЛЕНИЯ СВЕЖЕСТИ

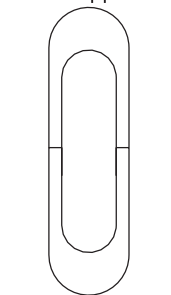
Температуру данного отделения можно регулировать в зависимости от вида продуктов, подлежащих хранению.

- При повороте ручки снизу вверх температура в отделении свежести будет постепенно снижаться.

- Когда ручка находится в положении «CRISPER/Контейнер для хранения овощей и фруктов», отделение свежести может функционировать как контейнер для хранения овощей и фруктов и поддерживать соответствующую температуру и влажность.
- Когда ручка находится в положении «CHILLER/ОХЛАЖДЕНИЕ», то данная функция подходит для кратковременного хранения рыбы или других свежих продуктов. Продукты будут оставаться свежими, но не будут заморожены, что является наилучшим выбором для хранения свежих продуктов.
- Рекомендации: При выборе функции «CHILLER/ОХЛАЖДЕНИЕ» для сохранения свежести рекомендуется установить температуру ниже 40С и не хранить продукты более 3 дней.



ОТДЕЛЕНИЕ
СВЕЖЕСТИ



ОХЛАЖДЕНИЕ
КОНТЕЙНЕР ДЛЯ
ОВОЩЕЙ И ФРУКТОВ

ОЧИСТКА

Из соображений гигиены внутренние поверхности прибора, включая аксессуары, необходимо регулярно очищать.

ОСТОРОЖНО!

Во время очистки прибор не должен быть подключен к сети. Опасность поражения электрическим током! Перед очисткой выключите прибор и вытащите вилку из сети, или отключите автоматический выключатель или предохранитель. Не используйте для очистки прибора паровой очиститель. На электродеталях прибора может накапливаться влага, создавая опасность поражения электрическим током! Горячий пар может привести к повреждению пластиковых деталей прибора. Перед повторным включением прибор необходимо высушить.

ВАЖНО!

Эфирные масла и органические растворители могут повредить пластиковые детали прибора, например, лимонный сок или сок из апельсиновой корки, масляная кислота, мощное средство, содержащее уксусную кислоту.

- Не допускайте попадания таких веществ на детали прибора.
- Не используйте абразивные чистящие средства.
- Освободите холодильник от продуктов. Храните их в прохладном месте, плотно закрытыми.

- Выключите прибор и вытащите вилку из сети, или отключите автоматический выключатель или предохранитель.
- Очистите прибор и его внутренние принадлежности с помощью мягкой ткани и теплой воды. После очистки ополосните чистой водой и вытрите насухо.
- После полного высыхания прибор готов к эксплуатации.

ЗАМЕНА ЛАМПЫ

Внутреннее освещение светодиодного типа. В случае выхода из строя для замены лампы обратитесь к квалифицированному специалисту.

ПОИСК И УСТРАНЕНИЕ НЕИСПРАВНОСТЕЙ

ОСТОРОЖНО!

Перед устранением неисправностей отключите электропитание. Только квалифицированный электрик или специалист сервисной службы могут выполнять работы по устранению неполадок, которые не описаны в данном руководстве по эксплуатации.

ВАЖНО!

При работе могут быть слышны некоторые звуки (компрессор, циркуляция хладагента).

Проблема	Возможная причина	Решение
Прибор не работает	Вилка не вставлена в розетку или вставлена не до конца	Вставьте сетевую вилку.
	Предохранитель перегорел или неисправен	Проверьте предохранитель, при необходимости замените.
	Неисправность розетки	Неполадки в электрической сети должны устраняться профессиональным электриком.
Прибор слишком сильно замораживает или охлаждает	Установлена слишком низкая температура или прибор работает в режиме суперзаморозки (SUPER).	Временно установите регулятор температуры на более высокое значение.
	Неправильно выставлена температура.	См. раздел «Настройка температуры» .
Продукты недостаточно замораживаются.	Дверца была открытой в течение длительного периода.	Не оставляйте дверцу открытой дольше, чем это необходимо.
	В течение последних 24 часов в прибор поместили большое количество теплых продуктов.	Временно установите регулятор температуры на более низкое значение.
	Прибор установлен вблизи источника тепла.	См. раздел « Место расположения »

Сильное нарастание льда на уплотнении дверцы.	Уплотнение дверцы не герметично.	Аккуратно нагрейте пропускающие воздух участки уплотнения дверцы феном (режим холодного воздуха). При этом вручную придайте нагретому уплотнению дверцы нужную форму, чтобы оно плотно и ровно прилегло к дверце.
Необычные шумы	Прибор не выровнен.	Отрегулируйте высоту ножек.
	Прибор касается стены или других предметов.	Слегка передвиньте прибор.
	Какой-то компонент, например, труба, расположенная на задней стороне прибора, соприкасается с другой деталью прибора или стеной.	При необходимости аккуратно отогните деталь в сторону.
Боковая панель горячая	Внутри панели находится конденсатор.	Это нормально.

При повторном возникновении неисправности обратитесь в сервисный центр.

ТЕХНИЧЕСКИЕ ХАРАКТЕРИСТИКИ:

Модель	RFR-HA3403
Мощность	110Вт
Напряжение	220-240В~
Хладагент	R600a/52г
Объем	342л
Объем морозильной камеры	97
Объем холодильника	245
Климат класс	T
Энергопотребление	0,929кВт/24ч
Мощность заморозки	12кг/24ч
Потребляемая мощность (разморозка)	160Вт
Номинальный ток	0,9А
Вес	67кг

УТИЛИЗАЦИЯ



Данная маркировка означает, что данное изделие нельзя утилизировать с другими бытовыми отходами, чтобы не допустить возможного ущерба окружающей среде или вреда здоровью. Чтобы утилизировать использованное устройство, следует воспользоваться услугами специалистов.

Срок службы изделия 7 лет.

Изготовитель / Филиал (производственная площадка) изготовителя:

Homa Appliances Co., Ltd.

Хоума Эпплайансис Ко., Лтд.

Адрес: No.54, North Dongfu Road, Nantou, Zhongshan, Guangdong, China
№54, Норт Дунфу Роуд, Наньтоу, Чжуншань, Гуандун, Китай



Импортер / Уполномоченный представитель изготовителя на территории Таможенного Союза, принимающий претензии:

ИП Трегубов Вячеслав Юрьевич

Адрес: Российская Федерация, 692651, Приморский край, Михайловский район, село Михайловка, квартал 3, дом 2, квартира 37,
Телефон: 8-800-333-33-66



www.galatec.hk

D1000046