

ИНСТРУКЦИЯ ПО ЭКСПЛУАТАЦИИ

ХОЛОДИЛЬНИК- МОРОЗИЛЬНИК

A2F635CXMV/A2F635CFMV
A2F635CWMV/A2F635CCMV
A2F635COMV/A2F635CRMV
A2F637CXMV/A2F637CFMV
C2F636CXMV/C2F636CFRG
C2F636CWRG/C2F636CCRG
C2F636CORG/C2F636CRRG
C2F636CFFG/C2F636CCFG
C2F636CWFG
C2F637CFMV/C2F637CWMV
C2F637CXRG/ C2F637CWRG
C2F637CCG
C2F536CWMV/C2F536CMVG
C2F536CSRГ/C2F537CSG
C2F537CWG/C2F537CMVG
C2F536CWFG/C2F536MSFG
C2F537CWFG/C2F537MSFG
C2F637CMG/A2F637CMG
C2F737CMG/A2F737CMG
C2F637CGG/A2F637CGG
C2F737CGG/A2F737CGG
C2F737CBXG/A2F737CBXG
C2F737CDBG/A2F737CDBG
C2F737CLBG/A2F737CLBG
C2F637CGWG/ C2F637CGBG
A2F637CGWG/ A2F637CGBG
C2F636CWFD / C2F636CCFD
C2F636CFFD

RUS

KZ

UA

UZ

СОДЕРЖАНИЕ

RUS

Упаковка и утилизация изделия.....	2
Предупреждение.....	2
Перед использованием.....	4
Функции.....	4
Обслуживание.....	6
Обнаружение и устранение неисправностей.....	7
Технические характеристики.....	8
Гарантийное и после гарантийное сервисное обслуживание.....	8
Перенавешивание дверей.....	23

Условные знаки

-  Да
-  Нет
-  Внимание
-  Предупреждение

Аксессуары

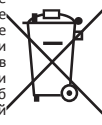
Проверьте наличие аксессуаров и литературы в соответствии с приведенным ниже списком:

- 1 × Руководство пользователя
- 1 × Крышка дверной петли
- 1 × Гарантийный талон
- 1 × Маркировка энергоэффективности
- 1 × Ледница
- 1 × Яичница

УПАКОВКА И УТИЛИЗАЦИЯ ИЗДЕЛИЯ

Утилизация

Если ваш старый холодильник больше нельзя использовать, и вы хотите его выбросить, то для того, чтобы не нанести вред окружающей среде, холодильник нужно правильно утилизировать. Обратитесь в местные коммунальные службы для получения дополнительной информации. Если холодильник предназначен для утилизации, то отрежьте шнур электропитания как можно ближе к корпусу, отсоедините двери холодильника, уплотнительную резину и полки, чтобы холодильник нельзя было больше использовать. При утилизации старого холодильника обратитесь в местные коммунальные службы. Постарайтесь не повредить систему охлаждения холодильника. При утилизации руководствуйтесь общими правилами охраны труда и техники безопасности. Дополнительную информацию об утилизации данного изделия можно получить, связавшись с офисом компании в вашем городе, коммунальной службой, занимающейся удалением отходов, или магазином, в котором было приобретено изделие.



ПРЕДУПРЕЖДЕНИЕ

Перед использованием прибора в первый раз

Предполагаемое использование: Данный прибор сконструирован исключительно для использования в сухих, крытых бытовых условиях. Другое использование будет ненадлежащим и может привести к травмам, тем самым снимая ответственность с производителя.

Что следует делать ...

- ✓ Убедитесь в том, что штепсельная вилка не ограничена в пространстве под холодильником.
- ✓ Держите вилку, а не кабель при отключении холодильника.
- ✓ Позаботьтесь о том, чтобы не перемахнуть шнур электропитания и не повредить его при перемещении холодильника от стены.
- ✓ Убедитесь в том, что штепсельная вилка не повреждена, а если да, то по возможности отключите подачу электричества и аккуратно отключите ее, а также проконсультируйтесь с уполномоченным обслуживающим агентом для ее замены.
- ✓ Убедитесь в том, что вблизи от холодильника нет газа или прочих воспламеняемых утечек газа. В случае обнаружения утечки, выключите клапан для остановки утечки газа; откройте двери и окна, но не включайте и не выключайте шнуры электропитания холодильника или любого другого прибора.
- ✓ Отключайте холодильник от сети для его очистки, обслуживания или для замены лампочки.
- ✓ Открывайте дверцы за ручку, обратите внимание на то, что расстояние между дверцами может быть очень узким, поэтому избегайте застревания пальцев.
- ✓ После отключения холодильника, оставьте его не менее чем на 5 минут до повторного включения, поскольку частый перезапуск может повредить компрессор.
- ✓ Не загромождайте вентиляционные отверстия.
- ✓ При выбрасывании холодильника, во избежание случайного запираания детей, удалите дверцы холодильника, дверные уплотнители и полки и поместите их в надлежащее место.
- ✓ Данный прибор может использоваться детьми в возрасте от 8 лет и старше и людьми с ограниченными физическими, сенсорными или ментальными способностями, а также в случае отсутствия опыта и знаний, если их контролируют или инструктируют относительно использования прибора безопасным способом и с пониманием сопутствующих опасностей. Детям нельзя играть с данным прибором. Чистка и пользовательское обслуживание не должны проводиться детьми без контроля со стороны взрослых.
- ✓ Холодильник должен быть размещен в хорошо проветриваемом помещении недалеко от источника питьевой воды. Убедитесь в наличии пространства не менее 20 см над и 15-20 см вокруг холодильника.
- ✓ Прибор не должен соприкасаться с газовой трубой и быть установлен от нее не менее 15-20 см.
- ✓ Прибор должен быть расположен так, чтобы штепсельная вилка оставалась в доступности.

Что не следует делать ...

* Холодильник работает от электрической сети 220–240 Вт переменного тока/50 Гц. При неправильном напряжении, холодильник может не запуститься, повредится регулировка температуры, компрессор, возникнуть ненормальный шум при работе компрессора. Тогда надо установить автоматический регулятор.

ПРЕДУПРЕЖДЕНИЕ

* Для холодильника необходимо обеспечить специальную розетку с надежным заземлением. Силовой кабель холодильника оснащен 3-жильной (с заземлением) штепсельной вилкой, которая подходит к стандартной 3-жильной (с заземлением) розетке. Никогда не срежьте и не демонтируйте 3-ий контакт (заземление). После установки холодильника вилка должна оставаться в доступности.

* Никогда не храните легковоспламеняющиеся, взрывоопасные или коррозионно-активные материалы в холодильнике.

* Не храните медикаменты, бактериологические или химические вещества в холодильнике. Данный холодильник является бытовым электроприбором. Не рекомендуется помещать в него материалы, требующие хранения в строгих температурных условиях.

* Не храните и не используйте бензин или прочие легковоспламеняющиеся вещества в непосредственной близости от холодильника во избежание возникновения пожара.

* Не помещайте неустойчивые предметы (тяжелые объекты, контейнеры с жидкостью) на верхнюю часть холодильника во избежание телесных повреждений, причиненных падением предметов сверху или ударом тока при контакте с водой.

* Не висите на дверце или на держателе бутылок. Дверца может сместиться из вертикального положения, можно выдернуть держатель бутылок или холодильник может опрокинуться.

* Не наступайте на дверцу морозильной камеры, на полки или на его корпус при заполнении и выгрузке продуктов и напитков. * Не прикасайтесь к внутренней поверхности морозильной камеры когда она работает, особенно влажными руками, поскольку ваши руки могут примерзнуть к поверхности.

* Для обеспечения сохранности электрической изоляции холодильника, не опрыскивайте и не промывайте холодильник водой при очистке, не размещайте холодильник во влажном месте или месте, где он может быть облит водой. Очистите и высушите брызги воды и пятна мягкой чистой тканью.

* Разборка и внесение изменений в холодильник должны выполняться с разрешения. Любое резкое или грубое передвижение холодильника может повредить охлаждающие трубки.

* Результатом могут стать потеря собственности или телесное повреждение. Ремонт холодильника должен выполняться профессионалами.

* Не позволяйте младенцам или детям забираться в ящики морозильной камеры.

* Не используйте электроприборы внутри холодильника, за исключением тех, которые рекомендованы производителем.

* Не повреждайте контур хладагента.

* Не используйте фен для сушки волос для просушки внутренней части холодильника. Не помещайте зажженные свечи внутри холодильника для удаления запахов.

* Не распыляйте летучие субстанции, такие как инсектициды, на какую бы то ни было поверхность прибора.

* Открывайте или закрывайте дверцы холодильника только тогда, когда в пределах радиуса движения дверцы нет детей.

* Данный прибор не предназначен для использования лицами (включая детей) с ограниченными физическими, сенсорными или ментальными возможностями или ввиду отсутствия опыта и знаний, если только их не контролирует и не дает им инструкции по использованию прибора лицо, ответственное за их безопасность.

* Не храните слишком много продуктов в морозильной камере во избежание более длительного времени работы компрессора или выпадения продуктов. Рекомендуется не превышать линию загрузки ящиков. Общий вес продуктов не должен превышать 30 кг. Чтобы избежать выпадения продуктов на пол, не открывайте ящик морозильника слишком сильно или под углом.

* Не используйте механические приборы или прочие методы ускорения процесса размораживания, за исключением тех, которые рекомендованы производителем.

* В случае возникновения какой-либо проблемы с освещением в холодильнике, свяжитесь с нашей клиентской службой для устранения проблемы, а сами пользователи не должны производить замену самостоятельно.

Советы по хранению продуктов в холодильнике

① Горячие продукты питания должны быть охлаждены до комнатной температуры до помещения на хранение в холодильник.

① Помойте или очистите продукты питания и высушите все капли воды на них до помещения их в холодильник.

① Продукты питания, которые будут храниться в холодильнике, должны быть герметично закрыты. Это предотвратит испарение влаги из продуктов и как следствие их порчу.

① Сортированное хранение продуктов. Хранимые продукты должны сортироваться по категориям. Продукты, которые потребляются ежедневно, должны быть размещены на передней части полок. Это поможет избежать ненужных отсрочек в открытии дверцы, а также истечения их срока годности, так как вы забыли употребить их в пищу.

① Не помещайте продукты слишком близко к внутренним стенкам. Помещайте по возможности продукты в некотором отдалении от внутренних стенок холодильника и морозильника.

① Не храните чрезмерное количество продуктов питания. Продуктами должно быть небольшое расстояние. Это позволяет холоду равномерно обтекать их и получать лучшие результаты хранения.

① Не храните продукты с высоким содержанием влаги в соприкосновении с внутренними стенками. В противном случае продукты могут примерзнуть к стенкам. Помещайте продукты в некотором отдалении от внутренних стенок.

⚠ Избегайте соприкосновения продуктов (особенно продуктов, содержащих масло) непосредственно с внутренней оболочкой, так как некоторые виды масел могут повредить внутреннюю оболочку. Поэтому лучше счищать масляные загрязнения в случае их обнаружения.

① Размораживайте замороженные продукты в отсене холодильника. Вы можете использовать замороженные продукты для снижения температуры в холодильнике и способствовать энергосбережению.

① Некоторые овощи, например, лук, чеснок, имбирь, водяной орех и прочие виды корневищных овощей, могут долгое время храниться при нормальной температуре. Нет необходимости хранить их в холодильнике.

① Метаболизм кабачков, дынь, папайи, бананов, ананасов может ускоряться в холодильнике, поэтому не стоит хранить их там. Но хранение зеленых фруктов в холодильнике в течение определенного времени может ускорить их созревание.

① Продукты, нарезанные на маленькие порции заморознут быстрее и их будет легче разморозить и приготовить. Рекомендуемый вес каждой порции составляет менее 2,5 кг.

① Лучше упаковать продукты перед помещением в морозильную камеру. Внешняя сторона упаковки должна быть сухой, также избегайте прилегания упаковок друг к другу. Упаковочные материалы должны быть без запаха, без воздуха, не ядовитые и нетоксичные.

① Не загружайте чрезмерное количество свежих продуктов в морозильник. Лучше обратиться к охлаждающей способности холодильника.

Советы по энергосбережению

① Установите прибор в прохладной, сухой комнате с достаточной вентиляцией. Не накрывайте вентиляционные отверстия.

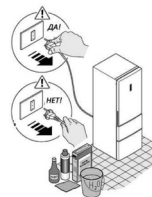
① Никогда не загромождайте никакие вентиляционные отверстия и решетки на приборе.

① Не держите дверцу прибора открытой слишком долго при размещении продуктов или их извлечения из холодильника. Чем короче время, на которое открывается дверца, тем меньше льда формируется в морозильной камере.

① Не устанавливайте температуру на отметку ниже необходимой.

① Обеспечьте достаточное место для отвода воздуха у основания холодильника и у его боковых стенок.

① Оставьте пространство справа, слева, сзади и сверху при установке. Это поможет сократить потребление энергии и снизит ваши счета за электричество.

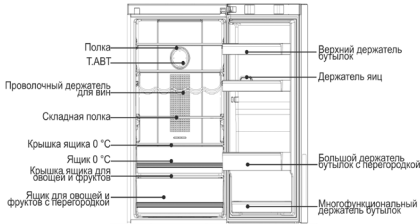


RUS

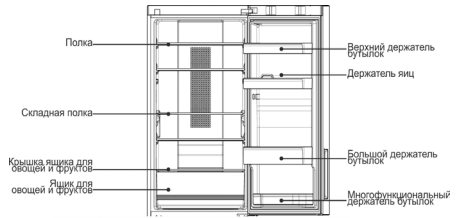
ПЕРЕД ИСПОЛЬЗОВАНИЕМ

Описание

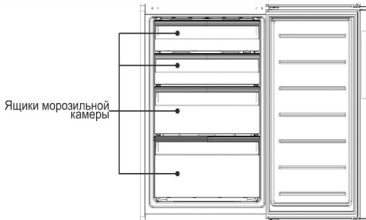
Эта схема может немного отличаться от комплектации холодильника, который вы приобрели.



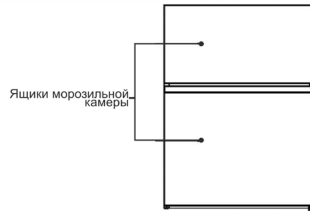
* A2F635*/A2F637*/C2F636*/C2F637*/C2F737*/A2F737*



* C2F536*/C2F537*



* C2F636*/C2F637*/C2F737*/C2F536*/C2F537*



* A2F635*/A2F637*/A2F737*

Место размещения

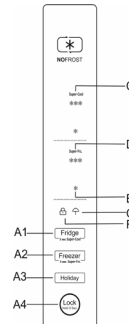
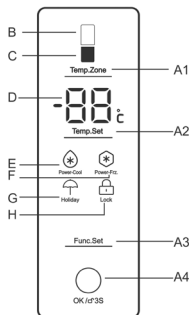
ⓐ Выравнивание корпуса холодильника. Холодильник должен быть размещен на ровной и твердой поверхности. Если холодильник помещается на неровную поверхность, в качестве подставки должны использоваться ровные прочные и огнестойкие материалы. Если холодильник слегка неустойчив, вы можете удлинить или укоротить настраиваемые ножки холодильника, поворачивая их по часовой или против часовой стрелки.

ⓑ Для обеспечения правильного закрытия двери холодильник слегка наклонен назад - конструктивная особенность.

Подготовка перед использованием

Удалите упаковку, основание из пенопласта и клейкую ленту, фиксирующую аксессуары. Проверьте сопроводительную документацию и аксессуары. В случае расхождения в комплектации обратитесь в магазин в течение 5 дней с момента покупки. Передвиньте холодильник в соответствующее место - смотрите раздел «Место размещения». Рекомендуется почистить корпус перед использованием. Почистите наружную и внутреннюю часть холодильника водой перед тем, как разместить в нем продукты питания. После выравнивания и очистки прибора, дайте ему постоять в нерабочем состоянии не менее 6 часов перед тем, как включить его, чтобы обеспечить его нормальную работу. После подключения холодильника к электроснабжению, температура холодильника и морозильной камеры автоматически устанавливается на 5 °С и -18 °С соответственно. Отделение My Zone работает в режиме холодильного устройства. Режим настройки холодильника. Ручная настройка режима: можно задать температуру нажатием кнопки «настройка температуры» (смотрите раздел «Описание функций» данного руководства). Загрузите холодильник продуктами питания после того как на некоторое время поработал и отсек холодильника достаточно охладился.

ФУНКЦИИ



Панель управления стандартная

Настройка температуры холодильника

Несколько раз нажмите A1 пока не загорится индикатор B; нажмите A2, чтобы настроить температуру холодильника. Индикаторы B и D начнут одновременно мигать. Температура возрастет на 1 °С с каждым нажатием; Последовательность параметров настройки холодильника через "2"- "3"- "4"- "5"- "6"- "7"- "8"- "9". Диапазон температур холодильника варьирует от минимального значения 2 °С до максимального значения 8 °С. Прекратите нажимать A2, чтобы подтвердить установленную температуру.

Панель управления эконом

Настройка температуры холодильника

Для выбора необходимой температуры, нажмите кнопку A1 при этом температура будет циклично изменяться от Min до Max на индикаторе C, выберите необходимую вам температуру. Диапазон температур холодильника варьирует от минимального значения 2 °С до максимального значения 8 °С.

Настройка температуры морозильной камеры

Несколько раз нажмите А1 пока не загорится индикатор С; нажмите А2 для настройки температуры морозильника. Индикаторы С и D начнут одновременно мигать. Температура понизится на 1 °С с каждым нажатием; Последовательность параметров настройки морозильника через “16”-“17”-“18”-“19”-“20”-“21”-“22”-“23”-“24”-“16”. Диапазон температур варьирует от min, значения -24 °С до max, значения -16 °С. Прекратите нажимать А2, чтобы подтвердить установленную температуру.

Сильное охлаждение (Power-Cool/S-Cool)

Несколько раз нажмите кнопку А3 пока не загорится индикатор Е; нажмите А4, чтобы подтвердить активацию функции Сильное охлаждение. Данная функция может быть отключена посредством повторения процесса активации вручную. Эта функция автоматически отключится, когда температура упадет ниже минимального уровня. В этом режиме, функция Сильное охлаждение отключается при настройке температуры холодильника.

Сильная заморозка (Power-Frz/S-Frz)

Несколько раз нажмите кнопку А3 пока не загорится индикатор F; нажмите А4, чтобы подтвердить активацию функции Сильная заморозка. Данная функция может быть отключена посредством повторения процесса активации вручную. Эта функция автоматически отключится по истечении 56 часов. Если вы замораживаете большое количество продуктов в морозильной камере, включите функцию Сильная заморозка за 24 часа до помещения продуктов питания в морозильной камере. В этом режиме, функция Сильная заморозка отключается при настройке температуры морозильника.

Функция выходные

Несколько раз нажмите кнопку А3 пока не загорится индикатор G; нажмите А4, чтобы подтвердить активацию функции Выходные. Данная функция может быть отключена посредством повторения процесса активации вручную. В режиме Выходные, холодильник автоматически работает при температуре 17 °С. В этом режиме, функция Выходные отключается при настройке температуры холодильника.

Управление дисплеем и функция блокировки

Экран дисплея выключается и блокируется (загорается индикатор Н) автоматически через 30 секунд после окончания операции. Он загорается при открытии двери холодильника или при нажатии любой кнопки. (При предупредительном сигнале экран дисплея не загорается). Функция Блокировки: Нажимайте и удерживайте кнопку А4 в течение 3 секунд пока не загорится индикатор Н, экран дисплея блокируется. Функция разблокировки: Нажимайте и удерживайте кнопку А4 в течение 3 секунд пока не погаснет индикатор Н, экран дисплея разблокируется.

Предупреждающий сигнал об открытой двери

Когда дверца холодильника открывается, свет внутри холодильника и панель управления загораются. Если дверца не закрывается в течение 3 минут, раздается предупредительный сигнал. Предупреждающий сигнал можно прервать, закрыв дверцу или прикоснувшись к панели управления. Если дверца холодильника не закрывается дольше 7 минут, свет в холодильнике и подсветка контрольной панели автоматически погаснут.

Настройка высоты полок

В холодильнике имеется ящик для фруктов и овощей. Он подходит для хранения фруктов, овощей и т. п. Полку можно переставить, чтобы установить полку на место, поместите проушины с обеих сторон полки на направляющие и задвиньте ее до упора.

Ящик для овощей и фруктов

В холодильнике имеется ящик для фруктов и овощей. Он подходит для хранения фруктов, овощей и т. п.

Отсек Фреш Зона 0 °С

Температура в ящике поддерживается на уровне примерно 0 °С. Она может слегка изменяться в зависимости от разной температуры окружающей среды или режима работы холодильника. Он подходит для хранения свежей рыбы, мяса и приготовленной пищи в течение 1–2 дней. В зависимости от требований хранимых продуктов отсек Фреш зона 0 °С.

Антибактериальный модуль Т.АВТ

Принцип работы модуля основан на свойствах кристаллов турмалина (камень природного происхождения). Кристаллы турмалина обладают свойством генерировать электрический заряд при воздействии на него изменением температурной среды (охлаждение, нагрев). Один конец кристалла имеет отрицательный заряд, а другой положительный. Турмалин заряжает молекулы воды в окружающем воздухе. Таким образом, отрицательно заряженные ионы окружающего воздуха, вступая в реакцию с ионами серебра, образуют антибактериальный эффект. Модуль не требует дополнительной настройки.

Использование складной полки

Рис. 1 демонстрирует складную полку в разложенном виде, при котором вы можете размещать контейнеры для продуктов питания. Рис. 2 демонстрирует складную полку в сложенном виде, при котором вы можете разместить более высокие контейнеры с для продуктов питания. Чтобы сложить полку из состояния 1 в состояние 2, просто потяните устройство в назад, затем толкните устройство b внутрь в направлении стрелки, указанной на рисунке. Чтобы разложить полку из состояния 2 в состояние 1, потяните устройство b назад, затем потяните устройство a в направлении стрелки, указанной на рисунке.

Использование проволочного держателя вин

Рис. 1 демонстрирует сложенное состояние проволочного держателя вин. В таком положении возможно сэкономить много пространства. Рис. 2 демонстрирует разложенное состояние проволочного держателя вин. В таком положении на нем возможно хранить различные вина. Чтобы развернуть его из положения 1 в положение 2, просто потяните проволоку вниз. Чтобы сложить его из положения 2 в положение 1, просто толкните проволоку вверх.

Лампа в отсеке холодильника и ее замена

Параметры лампы: 12 В макс. 2 Вт C2F636C* или 12 Вт A2F635* макс. 5 Вт. Лампа светодиодная и этот источник света обеспечивает малое потребление энергии и долгий срок службы. Если имеются неисправности, свяжитесь с персоналом по после продажному обслуживанию.

Полка HCS

Полка над овощным ящиком оснащена экологичной растительной мембраной с респираторной функцией. Продукты будут оставаться свежими в течение длительного времени.

Настройка температуры морозильной камеры

Для выбора необходимой температуры, нажимайте кнопку А2 при этом температура будет циклично изменяться от Min до Max на индикаторе D, выберите необходимую вам температуру. Диапазон температур холодильника варьирует от минимального значения -24 °С до максимального значения -16 °С.

Сильное охлаждение

Для активации функции удерживайте кнопку А1 в течение 3 секунд пока не загорится индикатор С. Для выхода из режима сильное охлаждение необходимо удерживать кнопку А1 до момента отключения индикатора С. Эта функция автоматически отключится, когда температура упадет ниже минимального уровня.

Сильная заморозка

Для активации функции удерживайте кнопку А2 в течение 3 секунд пока не загорится индикатор D. Для выхода из режима сильная заморозка необходимо удерживать кнопку А2 до момента отключения индикатора D. Эта функция автоматически отключится по истечении 56 часов. Если вы замораживаете большое количество продуктов в морозильной камере, включите функцию Сильная заморозка за 24 часа до помещения продуктов питания в морозильной камере.

Функция выходные

Нажмите кнопку А3 пока не загорится индикатор G. Данная функция может быть отключена посредством повторения процесса активации вручную. В режиме Выходные, холодильник автоматически работает при температуре 17 °С.

Управление дисплеем и функция блокировки

Экран дисплея выключается и блокируется (загорается индикатор Н) автоматически через 30 секунд после окончания операции. Он загорается при открытии двери холодильника или при нажатии любой кнопки. (При предупредительном сигнале экран дисплея не загорается). Функция Блокировки: Нажимайте и удерживайте кнопку А4 в течение 3 секунд пока не загорится индикатор Н, экран дисплея блокируется. Функция разблокировки: Нажимайте и удерживайте кнопку А4 в течение 3 секунд пока не погаснет индикатор Н, экран дисплея разблокируется.

Предупреждающий сигнал об открытой двери

Когда дверца холодильника открывается, свет внутри холодильника и панель управления загораются. Если дверца не закрывается в течение 3 минут, раздается предупредительный сигнал. Предупреждающий сигнал можно прервать, закрыв дверцу или прикоснувшись к панели управления. Если дверца холодильника не закрывается дольше 7 минут, свет в холодильнике и подсветка контрольной панели автоматически погаснут.



Большой объем хранения

Настройка температуры холодильника

Для эффективного использования энергии за исключением нижней корзины в холодильнике или морозильнике, другие корзины можно вынимать для хранения большого количества продуктов питания.

△ Не блокируйте место вентиляции воздуха в морозильной камере и держите дистанцию в 15 мм от него, а также не кладите продукты на сенсор морозильника и держите дистанцию от него в 15 мм.

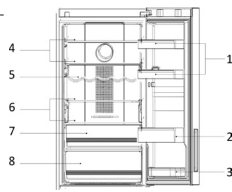
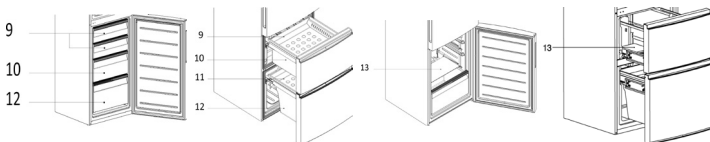
△ Некоторые функции могут отличаться в зависимости от модели холодильника.

Рекомендуемое хранение для разных продуктов

Поскольку холодный воздух циркулирует внутри холодильника, в отсеке хранения может наблюдаться температурная разница. Разные продукты должны размещаться в разных местах отсека в зависимости от их свойств.

1. Яйца, масло, сыр и т. д.
2. Напитки, консервированные продукты и т. д.
3. Масло, косметика и т. д.
4. Напитки, консервированные продукты, торты и т. д.
5. Вино, шампанское и т. д.
6. Молоко, сыр и т. д.
7. В зоне 0 ° C свежая рыба, мясо или приготовленная пища и т. д. в течение 1–2 дней, то же что и для пункта 8.

8. Приготовленное мясо, свежая рыба и мясо и т. д.
9. Замороженные продукты небольшого размера или упакованные продукты.
10. Замороженные продукты, мороженное и т. д.



11. Замороженные продукты небольшого размера или упакованные продукты.
12. Замороженные продукты, мороженное и т. д.
13. Большие порции замороженных продуктов можно хранить если вынуть внутренние ящики и поддоньы за исключением ящика 12 из морозильного отсека.

ОБСЛУЖИВАНИЕ

Размораживание морозильной камеры

При очистке, не чистите холодные стеклянные полки теплой водой. В противном случае стекло может треснуть из-за резкой смены температуры и привести к телесным травмам или потере имущества.

Очистка

Холодильник необходимо регулярно чистить для предотвращения появления запахов от испорченных продуктов. В целях безопасности отключите холодильник от сети перед его очисткой. Чистите холодильник мягкой тканью или губкой, смоченной в теплой воде (можно добавить мягкое чистящее средство). Сухните капли воды на поверхности холодильника при помощи сухой мягкой ткани. Всегда содержите дверную уплотнитель в чистоте.

△ Холодильник очень тяжелый. Когда вы двигаете его для очистки или ремонта, позаботьтесь о том, чтобы не повредить пол. Не передвигайте холодильник раскачивая его, чтобы не повредить пол.

△ Не обрызгивайте, не поливайте прибор водой, чтобы избежать отрицательного влияния на свойства электрической изоляции.

△ Не очищайте жесткой щеткой, проволочной щеткой, моющим порошком, бензином, аммиаком, ацетоном и подобными органическими растворами, кислотой или щелочью. Очищайте специальным средством для мытья холодильника, чтобы избежать повреждения или тепловой водой и мягким моющим средством.

△ Не прикасайтесь к холодным металлическим деталям влажными руками, в противном случае ваша кожа может прилипнуть к холодным металлическим деталям.

△ При очистке, не чистите холодные стеклянные полки теплой водой. В противном случае стекло может треснуть из-за резкой смены температуры и привести к телесным травмам или потере имущества.

Меры по прерыванию электроснабжения

Даже летом продукты могут храниться в холодильнике в течение нескольких часов после прекращения подачи электропитания. Если случится прекращение подачи электроэнергии, позвоните в электроэнергетическую компанию, чтобы спросить о продолжительности отключения. Не кладите дополнительные продукты питания в холодильник при отключении и старайтесь открывать дверцу как можно реже. Если предоставлено предварительное уведомление об отключении и отключение длится более 24 часов, заранее подготовьте немного льда и поместите его в контейнер в верхней части отсека холодильника.

△ В ходе возрастания температуры в холодильнике при отключении электричества или прочих неисправностях, срок хранения и съедобность продуктов существенно сокращается.

Удалите все продукты

Если холодильник не будет использоваться длительное время, отключите его от сети, отключите от источника воды и очистите его способом, описанным выше. Оставьте дверцу холодильника открытой, чтобы предотвратить возникновение неприятных запахов от продуктов, оставшихся в холодильнике.

△ Чтобы обеспечить должный срок службы холодильника, рекомендуется не выключать холодильник пока это не станет необходимым.

До отъезда на выходные или в отпуск

При отъезде в длительный отпуск, отключите подачу электроэнергии и воды. Уберите все продукты и подождите пока растает весь иней. После этого очистите и осушите внутреннюю часть, оставьте дверцу холодильника открытой, чтобы предотвратить возникновения неприятных запахов от продуктов, оставшихся в холодильнике. Если ожидается, что комнатная температура упадет ниже 0 ° C, попросите квалифицированный обслуживающий персонал слить воду из системы подачи воды. В противном случае может случиться серьезное повреждение собственности из-за переливания воды если водной патрубков или соединения сломаются.

Перемещение холодильника

Отключите холодильник от сети. Уберите все продукты. Закрепите полки и контейнер для фруктов и овощей в холодильнике, а также полки и другие подвижные части в морозильной камере с помощью клейкой ленты. Закройте дверцу и закрепите ее клейкой лентой. Не наклоняйте холодильник более чем на 45 градусов (угол к вертикали), чтобы избежать повреждения системы охлаждения. Не двигайте холодильник за ручку, чтобы избежать повреждения собственности или телесных повреждений.

ОБНАРУЖЕНИЕ И УСТРАНЕНИЕ НЕИСПРАВНОСТЕЙ

Перед тем как обратиться в сервисный центр, сначала ознакомьтесь с таблицей обнаружения и устранения неисправностей. Это может сэкономить как ваше время, так и ваши деньги. Таблица содержит общие проблемы, за исключением тех, которые вызваны дефектами в качестве исполнения или в материале холодильника.

Проблема	Причина	Решение
Работа холодильника		
Компрессор не работает	<ul style="list-style-type: none"> *Холодильник работает в цикле размораживания. *Холодильник не подключен к сети электропитания. *Холодильник ВЫКЛЮЧЕН. 	<ul style="list-style-type: none"> ✓Это нормально для холодильника с автоматическим размораживанием. ✓Убедитесь в том, что вилка крепко вставлена в розетку. ✓Нажмите и удерживайте кнопку «Питание» в течение 3 секунд или более, чтобы перезапустить холодильник или поверните ручку из положения ВЫКЛ в положение выбора температуры.
Холодильник запускает охлаждение часто или на слишком долгий период времени	<ul style="list-style-type: none"> *Температура снаружи или внутри слишком высокая. *Холодильник был отключен от сети долгое время. *Работает автомат для приготовления льда. *Дверцу открывают слишком часто или слишком надолго. *Дверца камеры холодильника/морозильника закрывается неплотно. *Температура камеры морозильника настроена на слишком низкую. *Дверной уплотнитель холодильника/морозильника грязный, изношенный, растрескавшийся или не подходящий. *Конденсатор грязный. 	<ul style="list-style-type: none"> ✓В данном случае для холодильника нормально работать дольше. ✓Обычно уходит от 8 до 12 часов, чтобы холодильник полностью охладился. ✓Процесс производства льда приводит к более длительной работе холодильника. ✓Теплый воздух поступает в холодильник и заставляет его чаще запускаться. Не открывайте дверцу слишком часто. ✓Убедитесь в том, что холодильник находится на ровной площадке и никакие продукты или контейнеры не соударяются с дверцей. Смотрите «открытие/закрытие дверцы/ящика» в разделе «Предупреждение». ✓Установите температуру на более высокую отметку, пока не будет достигнута удовлетворительная температура холодильника. Достижение стабильности температуры холодильника занимает 24 часа. ✓Почистите или замените дверной уплотнитель. Утечка в дверном уплотнителе может привести к более длительному времени работы холодильника для поддержания желаемой температуры. ✓Почистите конденсатор.
Слишком высокая температура		
Слишком высокая температура в отсеке холодильника/морозильника	<ul style="list-style-type: none"> *Дверца слишком часто открывается или остается открытой слишком надолго. *Установлена слишком высокая температура. *Дверца плотно не закрывается. *Конденсатор грязный. 	<ul style="list-style-type: none"> ✓Теплый воздух попадает в холодильник каждый раз когда дверца открывается. Попробуйте открывать дверцу так редко, как это возможно. ✓Перенастройте температуру. ✓Смотрите «открытие/закрытие дверцы/ящика» в разделе «Предупреждение». ✓Почистите конденсатор.
Температура в морозильнике слишком высокая, тогда как температура в холодильнике ОК	<ul style="list-style-type: none"> *Выставлена слишком высокая температура в морозильнике. 	<ul style="list-style-type: none"> ✓Установите температуру морозильника на более низкую отметку. Достижение стабильности температуры холодильника занимает 24 часа.
Вода/влаги/иней на наружной поверхности холодильника		
Влага скапливается на внешней поверхности холодильника или между двумя дверцами	<ul style="list-style-type: none"> * Влажный климат. * Дверца холодильника закрыта неплотно. Это приводит к конденсации холодного воздуха в холодильнике и теплого воздуха снаружи. 	<ul style="list-style-type: none"> ✓ Это нормально во влажном климате. Количество влаги уменьшится при уменьшении влажности. ✓ Смотрите «открытие/закрытие дверцы/ящика» в разделе «Предупреждения».
Неприятные запахи в холодильнике		
Внутренняя сторона холодильника грязная	<ul style="list-style-type: none"> *Внутреннюю поверхность холодильника необходимо почистить. *В холодильнике хранятся продукты с сильным запахом. 	<ul style="list-style-type: none"> ✓Очистите внутреннюю поверхность холодильника. ✓Плотнее заворачивайте продукты.
Если вы слышите		
Гудки	<ul style="list-style-type: none"> *Отсек холодильника открыт. *Температура в морозильнике слишком высокая. 	<ul style="list-style-type: none"> ✓Закройте дверцу или заглушите предупреждающий сигнал вручную. ✓Предупреждающий сигнал является нормальным при первом запуске прибора из-за относительно высокой температуры. Вы можете заглушить сигнал вручную.
Ненормальные звуки	<ul style="list-style-type: none"> *Холодильник расположен не на ровной поверхности. *Холодильник соприкасается с некоторыми объектами вблизи него. 	<ul style="list-style-type: none"> ✓Используйте ножки для настройки уровня расположения холодильника. ✓Уберите объекты вблизи него.
Легкий шум схожий с течением воды	<ul style="list-style-type: none"> *Это звук холодильной системы. 	<ul style="list-style-type: none"> ✓Нормально.
Нагревание корпуса	<ul style="list-style-type: none"> *Работает противоконденсатная система. 	<ul style="list-style-type: none"> ✓Эта система предотвращает образование конденсата и это нормально.

ТЕХНИЧЕСКИЕ ХАРАКТЕРИСТИКИ

RUS

Модель	A2F636*	C2F636*
Общий объем, л	356	364
Полезный объем холодильной/морозильной камеры, л	235/100	235/108
Полезный объем отделения скороморающихся продуктов	21	21
Характеристика морозильной камеры	*/***	*/***
Производительность морозильной камеры за сутки, кг	12	12
Класс энергопотребления	A+	A+
Потребление электроэнергии за год, кВтч	334	342
Уровень шума, дБ	42	42
Климатический класс	SN-ST	SN-ST
Управление	электронное	Электронное
Тип хладагента	R600A	R600A
Габариты (Ш×В×Г), мм	595×1905×672	595×1905×672
Вес, кг	83	80
Габариты в упаковке (Ш×В×Г), мм	663×2000×741	663×2000×741
Вес в упаковке, кг	91	88

* = в зависимости от комплектации холодильника (цвет)

Модель	C2F536*	C2F537*
Общий объем, л	364	386
Полезный объем холодильной/морозильной камеры, л	256/108	278/108
Полезный объем отделения скороморающихся продуктов	,	,
Характеристика морозильной камеры	*/***	*/***
Производительность морозильной камеры за сутки, кг	12	12
Класс энергопотребления	A	A
Потребление электроэнергии за год, кВтч	417	428
Уровень шума, дБ	42	42
Климатический класс	SN-ST	SN-ST
Управление	электронное	электронное
Тип хладагента	R600a	R600a
Габариты (Ш×В×Г), мм	595×1905×672	595×1998×672
Вес, кг	78	85
Габариты в упаковке (Ш×В×Г), мм	663×2000×741	663×2093×741
Вес в упаковке, кг	88	94

* = в зависимости от комплектации холодильника (цвет)

Модель	A2F637*	C2F637*
Общий объем, л	378	386
Полезный объем холодильной/морозильной камеры, л	257/100	257/108
Полезный объем отделения скороморающихся продуктов	21	21
Характеристика морозильной камеры	*/***	*/***
Производительность морозильной камеры за сутки, кг	12	12
Класс энергопотребления	A+	A+
Потребление электроэнергии за год, кВтч	342	349
Уровень шума, дБ	42	42
Климатический класс	SN-ST	SN-ST
Управление	электронное	электронное
Тип хладагента	R600a	R600a
Габариты (Ш×В×Г), мм	595×1998×672	595×1998×672
Вес, кг	88	85
Габариты в упаковке (Ш×В×Г), мм	663×2093×741	663×2093×741
Вес в упаковке, кг	97	94

* = в зависимости от комплектации холодильника (цвет)

Модель	A2F737*	C2F737*
Общий объем, л	378	386
Полезный объем холодильной/морозильной камеры, л	257/100	257/108
Полезный объем отделения скороморающихся продуктов	21	21
Характеристика морозильной камеры	*/***	*/***
Производительность морозильной камеры за сутки, кг	12	12
Класс энергопотребления	A++	A++
Потребление электроэнергии за год, кВтч	260	268
Уровень шума, дБ	38	38
Климатический класс	SN-ST	SN-ST
Управление	электронное	электронное
Тип хладагента	R600a	R600a
Габариты (Ш×В×Г), мм	595×1998×672	595×1998×672
Вес, кг	88	85
Габариты в упаковке (Ш×В×Г), мм	663×2093×741	663×2093×741
Вес в упаковке, кг	97	94

* = в зависимости от комплектации холодильника (цвет)

ГАРАНТИЙНОЕ И ПОСЛЕГАРАНТИЙНОЕ СЕРВИСНОЕ ОБСЛУЖИВАНИЕ

По всем вопросам сервисного обслуживания или приобретения дополнительных принадлежностей просим обращаться к вашему продавцу, у которого вы приобрели это изделие, или в один из авторизованных сервисных центров Хайер. До начала использования изделия внимательно ознакомьтесь с Инструкцией по эксплуатации. Удовлетворение требований потребителя по окончании гарантийного срока производится в соответствии с действующим законодательством.

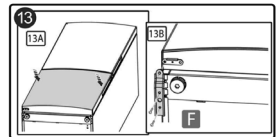
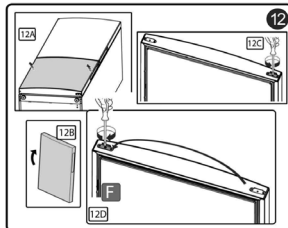
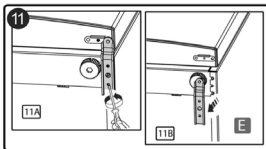
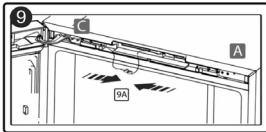
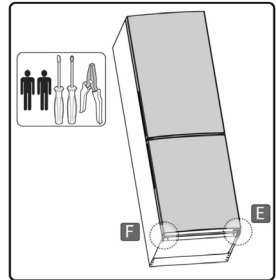
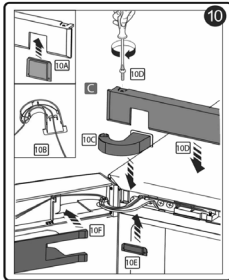
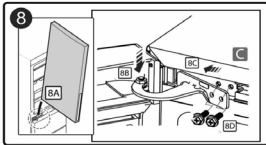
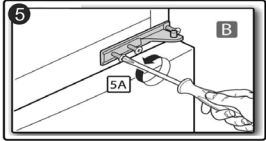
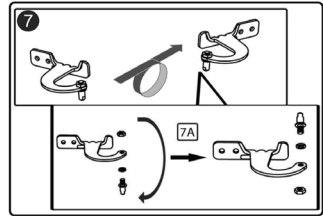
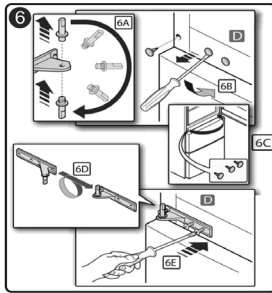
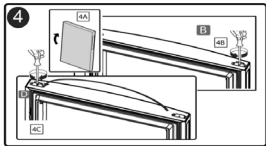
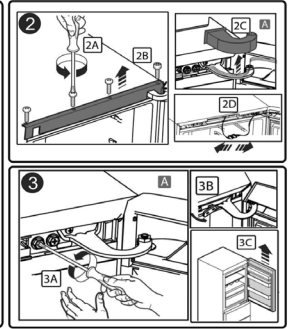
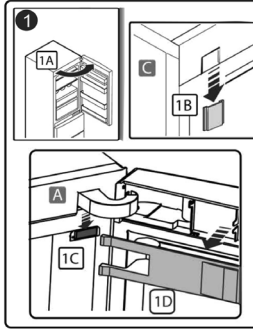
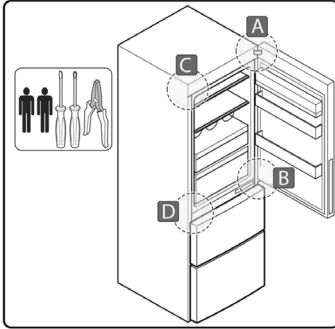
ПЕРЕНАВЕШИВАНИЕ ДВЕРЕЙ / ПЕРЕНАВЕШИВАНИЕ ЕСІК / ПЕРЕНАВІШУВАННЯ ДВЕРЕЙ/ ЕСНІКЛАРНІ БОШQA JOYQA OSISH

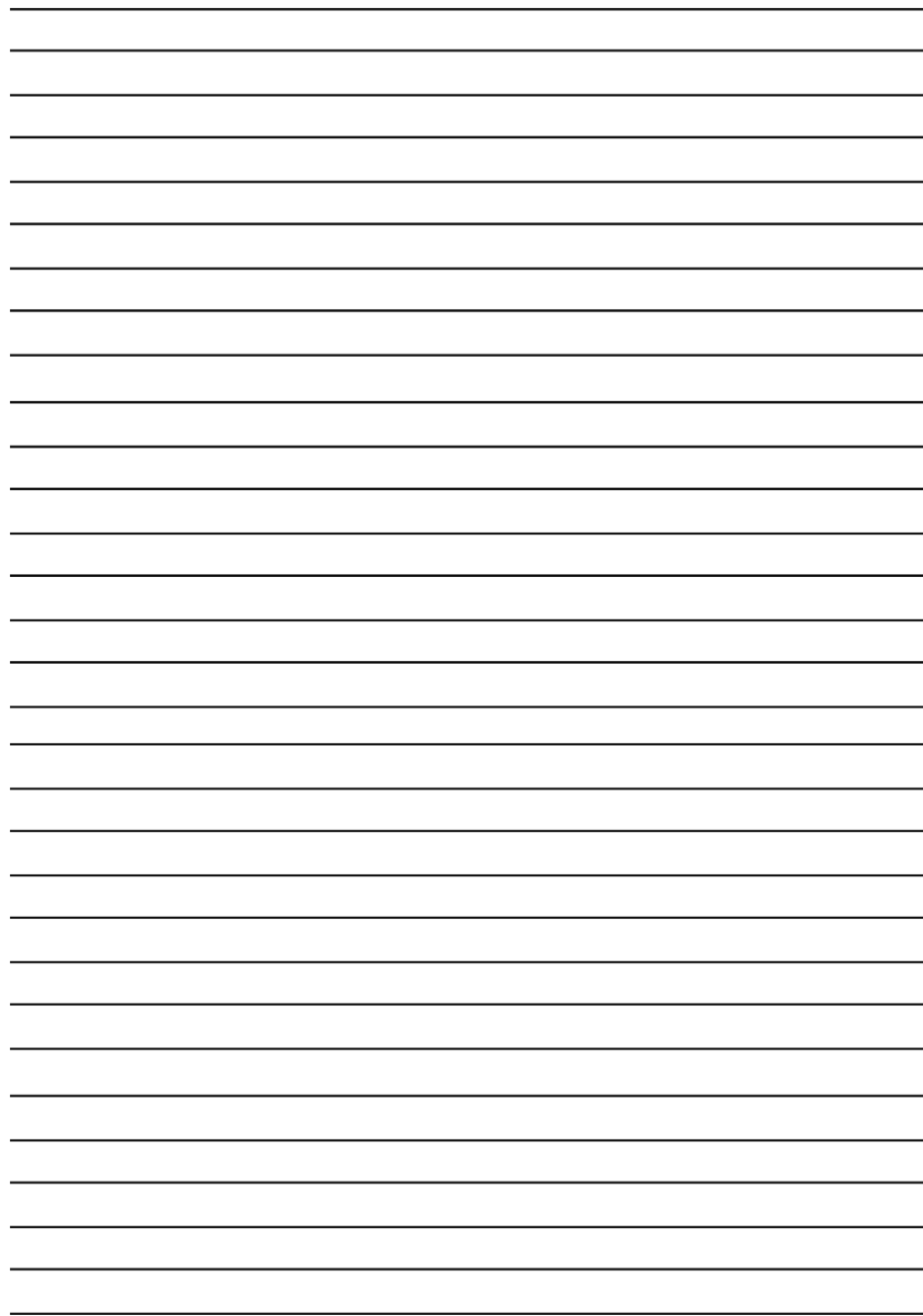
Перенавеска двери, ремонт и обслуживание электрических, электронных частей, частей холодильного контура, должны производиться квалифицированными сотрудниками сервиса.

Перенавеска есіктерді жөндеу және қызмет көрсету электр, электрондық бөлшектер, бөлшектер тоңазытқыш контурдың жүргізілуі тиіс білікті қызметкерлері сервис.

Перенавеска двери, ремонт і обслуговування електричних, електронних частин, частин холодильного контуру, повинні проводитися кваліфікованими співробітниками сервісу.

Еshiklarni boshqa joyga osish, elektrik, elektron qismlarni, muzlatgich konturi qismlarini ta'mirlash va xizmat ko'rsatilishi servisning malakali mutaxassisi tomonidan o'tkazilishi kerak.





Haier

Головной офис:

«Haier Overseas Electric Appliances Corp. Ltd»
Хайер Оверсиз Электрик Апплаенсиз Корп. Лтд
Адрес:
Room S401, Haier Brand building, Haier Industry
park Hi-tech Zone, Laoshan District Qingdao, China
Рум S401, Хайер бренд билдинг, Хайер индастри
парк Хай-тек зон, Лаошан дистрикт, Циндао,
Китай

Производитель:

ООО «Хайер Фридж РУС»
423800, Российская Федерация,
Республика Татарстан,
Набережные Челны,
Автосборочный проезд, 46

Претензии и предложения направлять:

Филиал ООО «Хайер Электрикал
Эпплаенсис РУС» в Красногорском районе
Московской области
143442, Московская область,
Красногорский район,
п/о Путилково, 69 км МКАД,
офисно-общественный комплекс
ЗАО «Гринвуд», стр. 31

0060523451B



V800000685

V16