

**ИНСТРУКЦИЯ
ПО ЭКСПЛУАТАЦИИ**

**ХОЛОДИЛЬНИК-
МОРОЗИЛЬНИК**

**C4F744CMG/C4F744CWG
C4F744CCG/C4F744CGG**

Haier

RUS

KZ

UA

UZ

СОДЕРЖАНИЕ

Упаковка и утилизация изделия.....	2
Предупреждение.....	2
Перед использованием.....	4
Функции.....	4
Обслуживание.....	6
Обнаружение и устранение неисправностей.....	7
Технические характеристики.....	8
Гарантийное и после гарантийное сервисное обслуживание.....	8
Перенавешивание дверей.....	30

Условные знаки

- ✓ Да
- ✗ Нет
- ⚠ Внимание
- ⚡ Предупреждение

Аксессуары

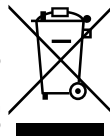
Проверьте наличие аксессуаров и литературы в соответствии с приведенным ниже списком:

- 1 × Руководство пользователя
- 1 × Дверные петли
- 1 × Крышка дверной петли
- 1 × Гарантийный талон
- 1 × Маркировка энергоэффективности
- 1 × Ящичек для льда с крышкой
- 1 × Лотки для яиц

УПАКОВКА И УТИЛИЗАЦИЯ ИЗДЕЛИЯ

Утилизация

Если ваш старый холодильник больше нельзя использовать, и вы хотите его выбросить, то для того, чтобы не наносить вред окружающей среде, холодильник нужно правильно утилизировать. Обратитесь в местные коммунальные службы для получения дополнительной информации. Если холодильник предназначен для утилизации, то отрежьте шнур электропитания как можно ближе к корпусу, отсоедините двери холодильника, уплотнительную резину и полки, чтобы холодильник нельзя было больше использовать. При утилизации старого холодильника обратитесь в местные коммунальные службы. Постарайтесь не повредить систему охлаждения холодильника. При утилизации руководствуйтесь общими правилами охраны труда и техники безопасности. Дополнительную информацию об утилизации данного изделия можно получить, связавшись с офисом компании в вашем городе, коммунальной службой, занимающейся удалением отходов, или магазином, в котором было приобретено изделие.



ПРЕДУПРЕЖДЕНИЕ

Перед использованием прибора в первый раз

Предполагаемое использование: Данный прибор сконструирован исключительно для использования в сухих, крытых бытовых условиях. Другое использование будет ненадлежащим и может привести к травмам, тем самым снимая ответственность с производителя.

Что следует делать ...

- ✓ Убедитесь в том, что штепсельная вилка не ограничена в пространстве под холодильником.
- ✓ Держите вилку, а не кабель при отключении холодильника.
- ✓ Позаботьтесь о том, чтобы не пережать шнур электропитания и не повредить его при перемещении холодильника от стены.
- ✓ Убедитесь в том, что штепсельная вилка не повреждена, а если да, то по возможности отключите подачу электричества и аккуратно отключите ее, а также проконсультируйтесь с уполномоченным обслуживающим агентом для ее замены.
- ✓ Убедитесь в том, что вблизи от холодильника нет газа или прочих воспламеняемых утечек газа. В случае обнаружения утечки, выключите клапан для остановки утечки газа; откройте двери и окна, но не включайте и не выключайте шнуры электропитания холодильника или любого другого прибора.
- ✓ Отключайте холодильник от сети для его очистки, обслуживания или для замены лампочки.
- ✓ Открывайте дверцы за ручку, обратите внимание на то, что расстояние между дверцами может быть очень узким, поэтому избегайте застревания пальцев.
- ✓ После отключения холодильника, оставьте его не менее чем на 5 минут до повторного включения, поскольку частый перезапуск может повредить компрессор.
- ✓ Не загораживайте вентиляционные отверстия.
- ✓ При выбрасывании холодильника, во избежание случайного запирания детей, удалите дверцы холодильника, дверные уплотнители и полки и поместите их в надлежащее место.
- ✓ Данный прибор может использоваться детьми в возрасте от 8 лет и старше с ограниченными физическими, сенсорными или ментальными способностями, а также в случае отсутствия опыта и знаний, если их контролируют или инструктируют относительно использования прибора безопасным способом и с пониманием сопутствующих опасностей. Детям нельзя играть с данным прибором. Чистка и пользовательское обслуживание не должны проводиться детьми без контроля со стороны взрослых.
- ✓ Холодильник должен быть размещен в хорошо проветриваемом помещении недалеко от источника питьевой воды. Убедитесь в наличии пространства не менее 20 см над и 15-20 см вокруг холодильника.
- ✓ Прибор не должен соприкасаться с газовой трубой и быть установлен от нее не менее 15-20 см.
- ✓ Прибор должен быть расположен так, чтобы штепсельная вилка оставалась в доступности.

Что не следует делать ...

* Холодильник работает от электрической сети 220-240 Вт переменного тока/50 Гц. При неправильном напряжении, холодильник может не запуститься, повредится регулировка температуры, компрессор, возникнуть ненормальный шум при работе компрессора. Тогда надо установить автоматический регулятор.

ПРЕДУПРЕЖДЕНИЕ

* Для холодильника необходимо обеспечить специальную розетку с надежным заземлением. Силовой кабель холодильника оснащен 3-жильной (с заземлением) штепсельной вилкой, которая подходит к стандартной 3-жильной (с заземлением) розетке. Никогда не срежьте и не демонтируйте 3-ий контакт (заземление). После установки холодильника вилка должна оставаться в доступности.

* Никогда не храните легковоспламеняющиеся, взрывоопасные или коррозионно-активные материалы в холодильнике.

* Не храните медикаменты, бактериологические или химические вещества в холодильнике. Данный холодильник является бытовым электроприбором. Не рекомендуется помещать в него материалы, требующие хранения в строгих температурных условиях.

* Не храните и не используйте бензин или прочие легковоспламеняющиеся вещества в непосредственной близости от холодильника во избежание возникновения пожара.

* Не помещайте неустойчивые предметы (тяжелые объекты, контейнеры с жидкостью) на верхнюю часть холодильника во избежание телесных повреждений, причиненных падением предметов сверху или ударом тока при контакте с водой.

* Не висите на дверце или на держателе бутылок. Дверца может сместиться из вертикального положения, можно выдернуть держатель бутылок или холодильник может опрокинуться.

* Не наступайте на дверцу морозильной камеры, на полки или на его корпус при заполнении и выгрузке продуктов и напитков.

* Не прикасайтесь к внутренней поверхности морозильной камеры когда она работает, особенно влажными руками, поскольку ваши руки могут примерзнуть в поверхности.

* Для обеспечения сохранности электрической изоляции холодильника, не опрыскивайте и не промывайте холодильник водой при очистке, не размещайте холодильник во влажном месте или месте, где он может быть облит водой. Очистите и высушите брызги воды и пятна мягкой чистой тканью.

* Разборка и внесение изменений в холодильник должны выполняться с разрешения. Любое резкое или грубое передвижение холодильника может повредить охлаждающие трубки.

* Результатом могут стать потеря собственности или телесное повреждение. Ремонт холодильника должен выполняться профессионалами.

* Не позволяйте младенцам или детям забираться в ящики морозильной камеры.

* Не используйте электроприборы внутри холодильника, за исключением тех, которые рекомендованы производителем.

* Не повреждайте контур хладагента.

* Не используйте фен для сушки волос для просушки внутренней части холодильника. Не помещайте зажженные свечи внутри холодильника для удаления запахов.

* Не расплывайте летучие субстанции, такие как инсектициды, на какую бы то ни было поверхность прибора.

* Открывайте или закрывайте дверцы холодильника только тогда, когда в пределах радиуса движения дверцы нет детей.

* Данный прибор не предназначен для использования лицами (включая детей) с ограниченными физическими, сенсорными или ментальными возможностями или ввиду отсутствия опыта и знаний, если только их не контролирует и не дает им инструкции по использованию прибора лицо, ответственное за их безопасность.

* Не храните слишком много продуктов в морозильной камере во избежание более длительного времени работы компрессора или выпадения продуктов. Рекомендуется не превышать линию загрузки ящиков. Общий вес продуктов не должен превышать 30 кг. Чтобы избежать выпадения продуктов на пол, не открывайте ящик морозильника слишком сильно или под углом.

* Не используйте механические приборы или прочие методы ускорения процесса размораживания, за исключением тех, которые рекомендованы производителем.

* В случае возникновения какой-либо проблемы с освещением в холодильнике, свяжитесь с нашей клиентской службой для устранения проблемы, а сами пользователи не должны производить замену самостоятельно.

Советы по хранению продуктов в холодильнике

Ⓛ Горячие продукты питания должны быть охлаждены до комнатной температуры до помещения на хранение в холодильник.

Ⓛ Помойте или очистите продукты питания и высушите все капли воды на них до помещения их в холодильник.

Ⓛ Продукты питания, которые будут храниться в холодильнике, должны быть герметично закрыты. Это предотвратит испарение влаги из продуктов и как следствие их порчу.

Ⓛ Сортированное хранение продуктов. Хранимые продукты должны сортироваться по категориям. Продукты, которые потребляются ежедневно, должны быть размещены на передней части полок. Это поможет избежать ненужных отсрочек в открытии дверцы, а также истечения их срока годности, так как вы забыли употребить их в пищу.

Ⓛ Не помещайте продукты слишком близко к внутренним стенкам. Помещайте по возможности продукты в некотором отдалении от внутренних стенок холодильника и морозильника.

Ⓛ Не храните чрезмерное количество продуктов питания. Между продуктами должно быть небольшое расстояние. Это позволяет холодному воздуху равномерно обтекать их и получать лучшие результаты хранения.

Ⓛ Не храните продукты с высоким содержанием влаги в соприкосновении с внутренними стенками. В противном случае продукты могут примерзнуть к стенкам. Помещайте продукты в некотором отдалении от внутренних стенок.

Ⓛ Избегайте соприкосновения продуктов (особенно продуктов, содержащих масло) непосредственно с внутренней оболочкой, так как некоторые виды масел могут повредить внутреннюю оболочку. Поэтому лучше счищать масляные загрязнения в случае их обнаружения.

Ⓛ Размораживайте замороженные продукты в отсеке холодильника. Вы можете использовать замороженные продукты для снижения температуры в холодильнике и способствовать энергосбережению.

Ⓛ Некоторые овощи, например, лук, чеснок, имбирь, водяной орех и прочие виды корневищных овощей, могут долгое время храниться при нормальной температуре. Нет необходимости хранить их в холодильнике.

Ⓛ Метаболом кабачков, дынь, папайя, бананов, ананасов может ускориться в холодильнике, поэтому не стоит хранить их там. Но хранение зеленых фруктов в холодильнике в течение определенного времени может ускорить их созревание.

Ⓛ Продукты, нарезанные на маленькие порции заморозятся быстрее и их будет легче разморозить и приготовить. Рекомендуемый вес каждой порции составляет менее 2,5 кг.

Ⓛ Лучше упаковать продукты перед помещением в морозильную камеру. Внешняя сторона упаковки должна быть сухой, также избегайте прилегания упаковок друг к другу. Упаковочные материалы должны быть без запаха, без воздуха, без влаги и нетоксичные.

Ⓛ Не загружайте чрезмерное количество свежих продуктов в морозильник. Лучше обратиться к охлаждающей способности холодильника.

Советы по энергосбережению

Ⓛ Установите прибор в прохладной, сухой комнате с достаточной вентиляцией. Не накрывайте вентиляционные отверстия.

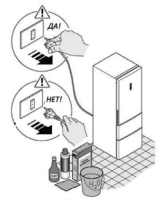
Ⓛ Никогда не загораживайте никакие вентиляционные отверстия и решетки на приборе.

Ⓛ Не держите дверцу прибора открытой слишком долго при размещении продуктов или их извлечения из холодильника. Чем короче время, на которое открывается дверца, тем меньше льда формируется в морозильной камере.

Ⓛ Не устанавливайте температуру на отметку ниже необходимой.

Ⓛ Обеспечьте достаточное место для отвода воздуха у основания холодильника и у его боковых стенок.

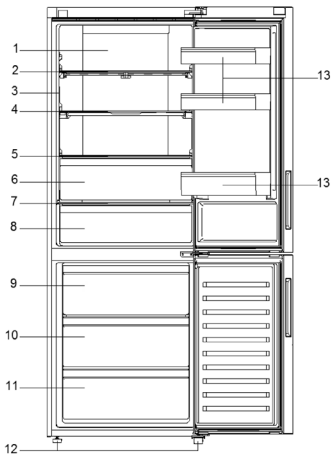
Ⓛ Оставьте пространство справа, слева, сзади и сверху при установке. Это поможет сократить потребление энергии и снизить ваши счета за электричество.



ПЕРЕД ИСПОЛЬЗОВАНИЕМ

Описание

Эта схема может немного отличаться от комплектации холодильника, который вы приобрели.



1. Светодиодная лампа холодильника
2. Держатель для вин
3. Заводская табличка
4. Складная полка
5. Крышка ящика для фруктов и овощей
6. Ящика для фруктов и овощей
7. Стеклопанель крышки «Моя зона»
8. Ящик «Моя зона»
9. Верхний выдвижной ящик для морозильной камеры
10. Средний выдвижной ящик для морозильной камеры
11. Нижний выдвижной ящик для морозильной камеры
12. Регулируемые ножки
13. Полки дверцы

Место размещения

Выравнивание корпуса холодильника. Холодильник должен быть размещен на ровной и твердой поверхности. Если холодильник помещается на неровную поверхность, в качестве подставки должны использоваться ровные прочные и огнестойкие материалы. Если холодильник слегка неустойчив, вы можете удлинить или укоротить настраиваемые ножки холодильника, поворачивая их по часовой или против часовой стрелки.

Для обеспечения правильного закрытия двери холодильник слегка наклонен назад - конструктивная особенность.

Подготовка перед использованием

Удалите упаковку, основание из пенопласта и клейкую ленту, фиксирующую аксессуары. Проверьте сопроводительную документацию и аксессуары. В случае расхождения в комплектации обратитесь в магазин в течение 5 дней с момента покупки. Передвиньте холодильник в соответствующее место - смотрите раздел «Место размещения». Рекомендуется почистить корпус перед использованием. Почистите наружную и внутреннюю часть холодильника водой перед тем, как разместить в нем продукты питания. После выравнивания и очистки прибора, дайте ему постоять в нерабочем состоянии не менее 6 часов перед тем, как включить его, чтобы обеспечить его нормальную работу. После подключения холодильника к электроснабжению, температура холодильника и морозильной камеры автоматически устанавливается на 5 °C и -18 °C соответственно. Отделение My Zone работает в режиме холодильного устройства. Режим настройки холодильника. Ручная настройка режима: можно задать

температуру нажатием кнопки «настройка температуры» (смотрите раздел «Описание функций» данного руководства). Загрузите холодильник продуктами питания после того как он некоторое время поработал и отсек холодильника достаточно охладился.

ФУНКЦИИ

Панель управления

Описание значения основных кнопок на панели управления дисплея:

- A** Кнопка регулировки температуры холодильной камеры.
- B** Кнопка регулировки температуры морозильной камеры.
- C** Кнопка регулировки температуры режимов «Моя зона»/«My zone».
- D** Кнопка включения / выключения функции режима отпуска.
- E** Кнопка блокировки и разблокировки дисплея.

Описание функций на панели управления дисплея:

- a** Значок функции быстрого охлаждения : показывает включена ли функция быстрого охлаждения.
- b** Индикатор значения температуры холодильной камеры.
- c** Значок функции быстрой заморозки: показывает включена ли функция быстрой заморозки.
- d** Индикатор показывает значение температуры морозильной камеры.
- e** Индикатор показывает значение режимов «Моя зона»/«My zone»..
- f** Значок функции режима отпуска: показывает включен ли режим отпуска в системе охлаждения.
- g** Значок блокировки: Показывает статус блокировки/разблокировки основного дисплея.

Описание функций

Первое включение

После первого подключения холодильника к источнику электропитания загорается дисплей; заданное по умолчанию значение температуры холодильной камеры - 5 °C, заданное по умолчанию значение температуры морозильной камеры -18 °C; значение температуры по умолчанию для «Моя зона»/«My zone» - примерно 0 °C.

Блокировка и разблокировка экрана дисплея

Разблокировка: при выключенной панели дисплея откройте дверцу холодильной камеры или коснитесь любой кнопки на дисплее - загорается значок замка «g». В это же время нажимайте функциональную кнопку блокировки «E» и удерживайте ее в течение 3 секунд: раздастся звуковой сигнал, погаснет значок «g», и это означает, что экран дисплея разблокирован и горит.

Ручная блокировка: после разблокировки панели дисплея нажмите и удерживайте функциональную кнопку блокировки «E» в течение 3 секунд; после того как раздастся звуковой сигнал, загорится индикатор значка «g» - это свидетельствует о том, что панель дисплея заблокирована, а сам дисплей отключается через 30 секунд без нажатия кнопки.

Автоматическая блокировка: если дверь холодильной камеры закрыта и в течение 30 секунд не производится нажатие кнопки, панель дисплея автоматически отключается и блокируется.

Настройка температуры холодильной камеры (2 ~ 8 °C)

После разблокировки дисплея нажмите кнопку индикатора «A» для регулировки температуры холодильной камеры, прозвучит звуковой сигнал, далее войдите в меню настройки показателя температуры холодильной камеры, после этого при каждом нажатии кнопки «A» будет звучать звуковой сигнал, и механизм настройки индикатора температуры холодильной камеры будет уменьшен на 1 единицу. Температурные режимы холодильной камеры работают в цикле «08» - «07» - «06» - «05» - «04» - «03» - «02» - «08».

Настройка температуры морозильной камеры (-16 ~ -24 °C)

После разблокировки дисплея нажмите кнопку индикатора «B» для регулировки температуры морозильной камеры, прозвучит звуковой сигнал, далее войдите в меню настройки показателя температуры морозильной камеры, после этого при каждом нажатии кнопки «B» будет звучать звуковой сигнал, и механизм настройки индикатора температуры морозильной камеры будет уменьшен на 1 единицу. Температурные режимы морозильной камеры работают в цикле «-16» - «-17» - «-18» - «-19» - «-20» - «-21» - «-22» - «-23» - «-24» - «-16».

ФУНКЦИИ



Настройка температуры «Моя зона» / «My zone»

После разблокировки дисплея нажмите кнопку индикатора «C» для регулировки температуры «My zone», прозвучит звуковой сигнал, далее войдите в меню настройки показателя температуры «My zone», после этого при каждом нажатии кнопки «C» будет звучать звуковой сигнал, и индикатор температуры можно переключать между такими циклами, как «Фрукты и овощи» - «Свежесть при 0 °C» - «Мягкая заморозка» - «Фрукты и овощи».

Быстрое охлаждение

После разблокировки дисплея нажмите и удерживайте кнопку «a» в течение 3 секунд, далее прозвучит звуковой сигнал, загорится индикатор функции быстрого охлаждения «a», и в итоге включится функция быстрого охлаждения в холодильной камере. В этом состоянии холодильная камера запустится в соответствии с настройками, и каждый раз после входа в функцию быстрого охлаждения через 3 часа автоматически будет выполнен выход из нее. После разблокировки дисплея значок функции быстрого охлаждения «A» продолжает гореть в режиме работы; для отключения функции нажмите и удерживайте кнопку «a» в течение 3 секунд, далее прозвучит звуковой сигнал, и значок функции быстрого охлаждения погаснет, иными словами, функция охлаждения в холодильной камере будет отключена.

В режиме быстрого охлаждения невозможно производить регулировку температуры холодильной камеры. Если для регулировки температуры нажата кнопка «A», то значок функции быстрого охлаждения «A» мигает, указывая при этом на то, что операция не может быть выполнена.

Быстрая заморозка

После разблокировки дисплея нажмите и удерживайте кнопку «b» в течение 3 секунд, прозвучит звуковой сигнал, загорится значок функции быстрой заморозки «c», и таким образом, включится функция быстрой заморозки. В этом состоянии морозильная камера будет работать в соответствии с настройкой, и после входа в функцию быстрой заморозки через 50 часов автоматически будет выполнен выход из нее. После разблокировки дисплея значок функции быстрой заморозки «c» продолжает гореть в режиме работы, для отключения функции нажмите и удерживайте кнопку «b» в течение 3 секунд, далее прозвучит звуковой сигнал, и значок функции быстрой заморозки «C» погаснет, иными словами, функция заморозки в морозильной камере будет отключена.

Примечание! Функция автоматически отключается через 50 часов. Затем холодильник будет работать в прежнем режиме. В случае необходимости замораживания большого количества продуктов за один раз рекомендуется включать функцию быстрой заморозки за 24 часа перед использованием морозильной камеры.

В режиме быстрой заморозки невозможно произвести регулировку температуры морозильной камеры. Если для регулировки температуры нажата кнопка «B», то значок функции быстрой заморозки «C» мигает, указывая при этом на то, что операция не может быть выполнена.

Режим отпуска

После разблокировки дисплея нажмите кнопку функции режима отпуска «D», прозвучит звуковой сигнал, далее загорится значок функции режима отпуска «f», и таким образом, включится функция режима отпуска. В этом состоянии холодильная камера будет работать в соответствии с настройками и отображать температуру 17 °C. После разблокировки дисплея при горящем значке функции отпуска «f», нажмите кнопку функции отпуска «D» прозвучит звуковой сигнал, и значок функции отпуска «f» будет выключен, иными словами, функция режима отпуска будет отключена.

В режиме отпуска настройка температуры охлаждения не может быть выполнена. Если для регулировки температуры нажата кнопка «A», то мигает значок функции отпуска «f», указывающий при этом на то, что операция не может быть выполнена.

Сигнал открытой двери

При открытой двери холодильной камеры более 3 минут система охлаждения дает 3-кратный сигнал каждые 10 секунд; если дверь холодильной камеры остаётся открытой более 7 минут, то система будет давать 3 кратный сигнал каждые 5 секунд, пока дверь холодильника не будет закрыта.

Память при сбое электропитания

Рабочий статус сбоя электропитания мгновенно сохраняется в памяти, и после повторного включения режима электропитания работа системы охлаждения выполняется по прежним настройкам.

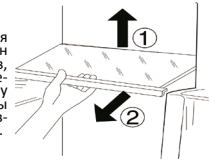
Примечание! Если действие над кнопкой той или иной функции не выполняется дольше 5 секунд, то установленное значение подтверждается, а остальные кнопки нажимаются для оперативного подтверждения настроек. После установки значения индикатор отображает заданную температуру. Через 30 секунд в отсутствие любых действий по нажатию кнопок дисплей погаснет.

Многоканальный поток воздуха



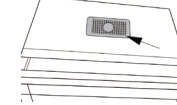
Холодильник оснащен системой многоканального воздушного потока, в котором холодные потоки воздуха расположены на каждом уровне полок. Это помогает поддерживать равномерную температуру и обеспечивать более длительное сохранение свежести продуктов.

Настройка высоты полок



В холодильнике имеется ящик для фруктов и овощей. Он с помощью которого холодные потоки воздуха подходят для хранения фруктов и овощей и т. п. Полку можно пере- ставить, чтобы установить полку на место, поместите проушины с обеих сторон полки на направляющие и задвиньте ее до упора.

Полка HCS



Фрукты и овощи будут оставаться свежими в течение более длительного времени, если они хранятся в этом отсеке с автоматическим регулированием влажности. Крышка ящика для фруктов и овощей оснащена экологичной растительной мембраной с респираторной функцией. Если уровень влажности увеличился в связи с вдыханием свежих овощей, конструкция мембраны откроется, и влага сможет выйти наружу. Если овощи/фрукты потеряют слишком много воды, мембрана предотвратит испарение воды. Таким образом, влажность ящика для фруктов и овощей можно поддерживать на максимальном уровне 90%.

Съемные дверные полки



Дверные полки можно снимать для очистки: Возьмитесь руками с каждой стороны полки, потяните ее вверх (1) и вытяните наружу (2).

Ящик «Моя зона» / «My zone»

Температура в ящике поддерживается на уровне примерно 0 °C. Она может слегка изменяться в зависимости от разной температуры окружающей среды или режима работы холодильника. Он подходит для хранения свежей рыбы, мяса и приготовленной пищи в течение 1-2 дней.

В зависимости от требований хранимых продуктов отсек «Моя зона»/«My zone». 0 °C. В соответствии с требованиями к хранению продуктов, для обеспечения оптимальной питательности продуктов можно быть выбрана наиболее подходящая температура от -3 °C до 5 °C.

- Для хранения овощей и фруктов, температура приблизительно, как в холодильной камере;
- Для хранения свежей зоны температура, как в холодильной камере, приблизительно к 0 °C;
- Для хранения свежей рыбы температура близка к -3 °C.

Лампа в отсеке холодильника и ее замена

Параметры лампы: 15 В. Лампа светодиодная и этот источник света обеспечивает малое потребление энергии и долгий срок службы. Если имеются неисправности, свяжитесь с персоналом по сервисной службе Haier.

ФУНКЦИИ

Большой объем хранения

Для эффективного использования энергии и объема холодильника и морозильника, можно хранить большие порции замороженных продуктов, если вынуть внутренние ящики и поддоны за исключением ящика № 9 (рис. 1) из морозильной отсека.

Не блокируйте место вентиляции воздуха в морозильной камере и держите дистанцию в 15 мм от него, а также не кладите продукты на сенсор морозильника и держите дистанцию от него в 15 мм.

Некоторые функции могут отличаться в зависимости от модели холодильника.

Рекомендация по хранению для разных продуктов

Поскольку холодный воздух циркулирует внутри холодильника, в отсеке хранения может наблюдаться температурная разница. Разные продукты должны размещаться в разных местах отсека в зависимости от их свойств.

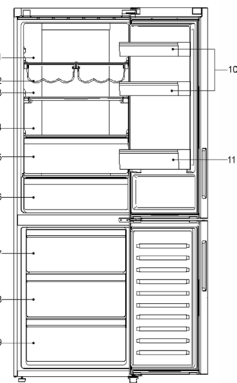


рис. 1

1. Напитки, консервированные продукты, торты и т. д.
2. Вино, шампанское и т. д.
3. Молоко, сыр и т. д.
4. Молоко, сыр и т. д.
5. В зоне 0 °C свежая рыба, мясо или приготовленная пища и т.д. в течение 1–2 дней, то же что и для пункта 8.
6. Приготовленное мясо, свежая рыба и мясо и т. д.
7. Замороженные продукты небольшого размера или упакованные продукты.
8. Замороженные продукты, мороженное и т. д.
9. Большие порции замороженных продуктов.
10. Яйца, масло, сыр и т. д.
11. Напитки и т. д.

ОБСЛУЖИВАНИЕ

Размораживание морозильной камеры

При очистке, не чистите холодные стеклянные полки теплой водой. В противном случае стекло может треснуть из-за резкой смены температуры и привести к телесным травмам или потере имущества.

Очистка

Холодильник необходимо регулярно чистить для предотвращения появления запахов от испорченных продуктов. В целях безопасности отключите холодильник от сети перед его очисткой. Чистите холодильник мягкой тканью или губкой, смоченной в теплой воде (можно добавить мягкое чистящее средство). Осушите капли воды на поверхности холодильника при помощи сухой мягкой ткани. Всегда содержите дверной уплотнитель в чистоте.

Холодильник очень тяжелый. Когда вы двигаете его для очистки или ремонта, позаботьтесь о том, чтобы не повредить пол. Не передвигайте холодильник раскачивая его, чтобы не повредить пол.

Не обрызгивайте, не поливайте прибор водой, чтобы избежать отрицательного влияния на свойства электрической изоляции. Не очищайте жесткой щеткой, проволочной щеткой, моющим порошком, бензином, аммиаком, ацетоном и подобными органическими растворами, кислотой или щелочью. Очищайте специальным средством для мытья холодильника, чтобы избежать повреждения или тепловой водой и мягким моющим средством.

Не прикасайтесь к холодным металлическим деталям влажными руками, в противном случае ваша кожа может прилипнуть к холодным металлическим деталям.

При очистке, не чистите холодные стеклянные полки теплой водой. В противном случае стекло может треснуть из-за резкой смены температуры и привести к телесным травмам или потере имущества.

Меры по прерыванию электропитания

Даже летом продукты могут храниться в холодильнике в течение нескольких часов после прекращения подачи электропитания. Если случится прекращение подачи электроэнергии, позвоните в электроэнергетическую компанию, чтобы спросить о продолжительности отключения. Не кладите дополнительные продукты питания в холодильник при отключении и старайтесь открывать дверцу как можно реже. Если предоставлено предварительное уведомление об отключении и отключение длится более 24 часов, заранее подготовьте немного льда и поместите его в контейнер в верхней части отсека холодильника.

В ходе возрастания температуры в холодильнике при отключении электричества или прочих неисправностях, срок хранения и съедобность продуктов питания сокращается.

Удалите все продукты

Если холодильник не будет использоваться длительное время, отключите его от сети, отключите от источника воды и очистите его способом, описанным выше. Оставьте дверцу холодильника открытой, чтобы предотвратить возникновение неприятных запахов от продуктов, оставшихся в холодильнике.

Чтобы обеспечить должный срок службы холодильника, рекомендуется не выключать холодильник пока это не станет необходимым.

До отъезда на выходные или в отпуск

При отъезде в длительный отпуск, отключите подачу электроэнергии и воды. Уберите все продукты и подождите пока растает весь иней. После этого очистите и осушите внутреннюю часть, оставьте дверцу холодильника открытой, чтобы предотвратить возникновение неприятных запахов от продуктов, оставшихся в холодильнике. Если ожидается, что комнатная температура упадет ниже 0 °C, попросите квалифицированный обслуживающий персонал слить воду из системы подачи воды. В противном случае может случиться серьезное повреждение собственности из-за переливания воды если водяной патрубков или соединение сломаются.

Перемещение холодильника

Отключите холодильник от сети. Уберите все продукты. Закрепите полки и контейнер для фруктов и овощей в холодильнике, а также полки и другие подвижные части в морозильной камере с помощью клейкой ленты. Закройте дверцу и закрепите ее клейкой лентой. Не наклоняйте холодильник более чем на 45 градусов (угол к вертикали), чтобы избежать повреждения системы охлаждения. Не двигайте холодильник за ручку, чтобы избежать повреждения собственности или телесных повреждений.

ОБНАРУЖЕНИЕ И УСТРАНЕНИЕ НЕИСПРАВНОСТЕЙ

Перед тем как обратиться в сервисный центр, сначала ознакомьтесь с таблицей обнаружения и устранения неисправностей. Это может сэкономить как ваше время, так и ваши деньги. Таблица содержит общие проблемы, за исключением тех, которые вызваны дефектами в качестве исполнения или в материале холодильника.

Проблема	Причина	Решение
Работа холодильника		
Компрессор не работает	<ul style="list-style-type: none"> Холодильник работает в цикле размораживания. Холодильник не подключен к сети электропитания. 	<ul style="list-style-type: none"> Это нормально для холодильника с автоматическим размораживанием. Убедитесь в том, что вилка крепко вставлена в розетку.
Холодильник часто включается или работает слишком долго	<ul style="list-style-type: none"> Температура в помещении или снаружи слишком высокая. Холодильник был выключен из розетки долгое время. Дверца/ящик холодильника открывают слишком часто или слишком надолго. Дверца камеры холодильника/морозильника закрывается неплотно. Температура в морозильной камере слишком низкая. Дверной уплотнитель холодильника/морозильника грязный, изношенный, растрескавшийся или не подходящий. Не обеспечивается требуемая циркуляция воздуха. 	<ul style="list-style-type: none"> В данном случае для холодильника нормально работать дольше. Обычно полное охлаждение холодильника занимает 8-12 часов. Теплый воздух поступает в холодильник и заставляет его чаще запускаться. Не открывайте дверцу слишком часто. Убедитесь в том, что холодильник находится на ровной площадке и никакие продукты или контейнеры не соударяются с дверцей. Смотрите «открытие/закрытие дверцы/ящика» в разделе «Предупреждение». Установите температуру на более высокую отметку, пока не будет достигнута удовлетворительная температура холодильника. Достижение стабильности температуры холодильника занимает 24 часа. Почистите или замените дверной уплотнитель. Утечка в дверном уплотнителе может привести к более длительному времени работы холодильника для поддержания желаемой температуры. Обеспечьте надлежащую вентиляцию.
Холодильник загрязнен внутри, либо появились посторонние запахи	<ul style="list-style-type: none"> Внутреннюю часть холодильника необходимо очистить. В холодильнике хранятся продукты с сильным запахом. 	<ul style="list-style-type: none"> Произведите очистку внутри холодильника. Тщательно заворачивайте продукты.
Слишком высокая/низкая температура		
Слишком низкая температура в отсеке холодильника/морозильника	<ul style="list-style-type: none"> Установлена слишком низкая температура. Включена или слишком долго включена функция быстрого охлаждения/заморозки. 	<ul style="list-style-type: none"> Перенастройте температуру. Отключите функцию быстрого охлаждения/заморозки.
Слишком высокая температура в отсеке холодильника/морозильника	<ul style="list-style-type: none"> Дверца слишком часто открывается или остается открытой слишком надолго. Установлена слишком высокая температура. Дверца плотно не закрывается. Холодильник помещены теплые продукты Размещено большое количество продуктов за один раз. Продукты находятся слишком близко друг к другу. 	<ul style="list-style-type: none"> Теплый воздух попадает в холодильник каждый раз когда дверца открывается. Попробуйте открывать дверцу так редко, как это возможно. Перенастройте температуру. Смотрите «открытие/закрытие дверцы/ящика» в разделе «Предупреждение». Перед размещением продуктов в холодильнике охлаждайте их. Храните продукты в меньших количествах. Оставляйте между продуктами достаточное расстояние, чтобы обеспечить циркуляцию воздуха.
Вода/влага/инея на наружной поверхности холодильника		
На внутренних стенках холодильного отделения образуется влага	<ul style="list-style-type: none"> Влажный климат. Дверца холодильника закрыта неплотно. Дверца холодильника слишком часто или слишком долго остается открытой. Контейнеры с продуктами или жидкостями оставлены открытыми. 	<ul style="list-style-type: none"> Увеличьте температуру. Закройте дверцу. Не открывайте дверцу слишком часто. Перед помещением продуктов в холодильник дайте им охладиться до комнатной температуры, а также храните продукты в закрытом виде.
Влага скапливается на внешней поверхности холодильника или между двумя дверцами	<ul style="list-style-type: none"> Влажный климат. Дверца холодильника закрыта неплотно. Это приводит к конденсации холодного воздуха в холодильнике и теплого воздуха снаружи. 	<ul style="list-style-type: none"> Это нормально во влажном климате. Количество влаги уменьшится при уменьшении влажности. Смотрите «открытие/закрытие дверцы/ящика» в разделе «Предупреждения».
В морозильной камере слишком большое количество льда или инея	<ul style="list-style-type: none"> Продукты не упакованы должным образом. Дверца холодильника закрыта неплотно. Дверца холодильника слишком часто или слишком долго остается открытой. 	<ul style="list-style-type: none"> Всегда упаковывайте продукты должным образом. Закройте дверцу. Не открывайте дверцу слишком часто. Почистите или замените дверной уплотнитель. Утечка в дверном уплотнителе может привести к более длительному времени работы холодильника для поддержания желаемой температуры.

В морозильной камере слишком большое количество льда или инея	*Дверной уплотнитель холодильника/морозильника грязный, изношенный, растрескавшийся или не подходящий. *Внутри какой-то предмет препятствует плотному закрытию дверцы.	✓ Переместите в новое положение полки, дверные полки или внутренние контейнеры, чтобы дверца смогла закрыться.
Неприятные запахи в холодильнике		
Внутренняя сторона холодильника грязная	*Внутреннюю поверхность холодильника необходимо почистить. *В холодильнике хранятся продукты с сильным запахом.	✓Очистите внутреннюю поверхность холодильника. ✓Плотнее заворачивайте продукты.
Если вы слышите		
Гудки	*Отсек холодильника открыт. *Температура в морозильнике слишком высокая.	✓Закройте дверцу или заглушите предупреждающий сигнал вручную. ✓Предупреждающий сигнал является нормальным при первом запуске прибора из-за относительно высокой температуры. Вы можете заглушить сигнал вручную.
Необычные звуки	*Холодильник расположен не на ровной поверхности. *Холодильник соприкасается с некоторыми объектами вблизи него.	✓Используйте ножки для настройки уровня расположения холодильника. ✓Уберите объекты вблизи него.
Легкий шум схожий с течением воды	*Это звук холодильной системы.	✓Нормальное состояние.
Нагревание корпуса и слабое гудение	*Работает противоконденсатная система.	✓Эта система предотвращает образование конденсата и это нормально.
Внутреннее освещение или холодильная система не работают	*Штепсельная вилка не включена в розетку. *Источник питания не работает. *Светодиодная лампа вышла из строя.	✓Включите вилку в розетку. ✓Проверьте исправность питания в помещении. Обратитесь в местную энергетическую компанию. ✓Обратитесь в сервисный центр для замены лампы.

ТЕХНИЧЕСКИЕ ХАРАКТЕРИСТИКИ

Модель	C4F744C*
Общий объем, брутто, л	493
Полезный объем холодильной/морозильной камеры, л	267/136
Полезный объем отделения скороморожильных продуктов, л	36
Характеристика морозильной камеры	*/***
Производительность морозильной камеры за сутки, кг	12
Класс энергопотребления	A++
Потребление электроэнергии за год, кВтч	317
Уровень шума, дБ	40
Климатический класс	SN-N-ST-T
Управление	электронное
Тип хладагента	R600a
Габариты (Ш×В×Г), мм	700×1900×682
Вес, кг	90
Габариты в упаковке (Ш×В×Г), мм	764×1978×738
Вес в упаковке, кг	100

* - в зависимости от комплектации холодильника (цвет)

ГАРАНТИЙНОЕ И ПОСЛЕГАРАНТИЙНОЕ СЕРВИСНОЕ ОБСЛУЖИВАНИЕ

По всем вопросам сервисного обслуживания или приобретения дополнительных принадлежностей просим обращаться к вашему продавцу, у которого вы приобрели это изделие, или в один из авторизованных сервисных центров Хайер. До начала использования изделия внимательно ознакомьтесь с Инструкцией по эксплуатации. Удовлетворение требований потребителя по окончании гарантийного срока производится в соответствии с действующим законодательством.

МАЗМҰНЫ

Қаптау және кәдеге жарату	9
Ескерту	9
Пайдаланар алдында	11
Функциялар.....	11
Қызмет көрсету.....	13
Ақауларды анықтау мен жою.....	14
Техникалық сипаттамалары	15
Кепілдікті және кепілдіктен кейінгі сервистік қызмет көрсету	15
Перенавешивае есік.....	30

Шартты таңбалар

- ✓ Иә
- ✗ Жоқ
- ⚠ Назар аударыңы
- ⚠ Ескерту

Аксессуарылар

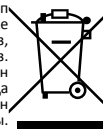
Төменде келтірілген тізімге сәйкес аксессуарлар мен әдебиеттің болуын тексеріңіз:

- 1 × Пайдаланушының нұсқаулығы
- 1 × Қосарлы ілмек қақпағы
- 1 × Гарантийный талон
- 1 × Кепілдік талоны
- 1 × Энергия тиімділікті таңбалау

ҚАПТАУ ЖӘНЕ КӘДЕГЕ ЖАРАТУ

Утилизация

Егер сіздің ескі тоңазытқышыңызды басқа пайдалану мүмкін болмаса, сіз оны қоршаған ортаға зиянсыз етіп тастағыңыз келсе, тоңазытқышты дұрыс кәдеге жарату керек. Толық ақпарат алу үшін, жергілікті коммуналды қызметке жүгініңіз. Егер тоңазытқыш кәдеге жаратуға арналса, электр қоректің бауын мүмкіндігінше корпусқа жақын етіп кесіңіз, тоңазытқышты басқа пайдалануға болмайтындай етіп тоңазытқыштың есігін, резеңке мен сөрелерді ажыратыңыз. Ескі тоңазытқышты кәдеге жарату кезінде, жергілікті коммуналды қызметке жүгініңіз. Тоңазытқыштың суыту жүйесін зақымдап алмаңыз. кәдеге жарату кезінде еңбекті қорғау және қауіпсіздік техникасының ережелерін басшылыққа алыңыз. Осы бұйымды жою туралы қосымша ақпаратты өз қалаңыздағы компания кеңсесімен, қалдықтрады жоюмен шұғылданатын коммуналды қызметпен немесе осы бұйым сатып алынған дүкенмен байланысу арқылы алуға болады.



ЕСКЕРТУ

Аспапты алғаш рет пайдаланар алдында

Болжалды пайдалану: Осы аспап құрғақ, жабық тұрмыстық жағдайларда пайдалануға арналған. Кез келген басқа түрде пайдалану дұрыс пайдаланбау деп саналады және жарақатқа әкелуі мүмкін, оған өндіріш жауап бермейді.

Не істеген жөн ...

- ✓ Штепсельдік айырдың тоңазытқыштың астындағы кеңістікте шектелмегеніне көз жеткізіңіз.
- ✓ Тоңазытқышты өшіргенде, оны кабельден емес айырдан ұстаңыз.
- ✓ Тоңазытқышты қабырғадан жылжитқан кезде, электр қорегінің бауының басылмауына және оның зақымдалмауына назар аударыңыз.
- ✓ Штепсельдік айырдың зақымдалмағанына көз жеткізіңіз, зақымдалған болса, мүмкіндігінше, электрді ажыратып, оны ауыстыру үшін уәкілетті қызмет көрсету агентімен кеңесіңіз.
- ✓ Тоңазытқыштың жанында газдың немесе басқа бір тұтанатын газ шықпауына көз жеткізіңіз. Жылыстап ағу анықталған жағдайда, газдың шығуын тоқтатуға арналған клапанды өшіріңіз; есік пен терезені ашыңыз, бірақ өшірмеңіз, тоңазытқыштың немесе кез келген басқа аспаптың электр қорегі бауын ажыратпаңыз.
- ✓ Тоңазытқышты тазалау, қызмет көрсету немесе шырақты ауыстыру үшін, тоңазытқышты өшіріңіз.
- ✓ Есікті тұтқасынан ашыңыз, есіктің арасындағы қашықтық өте тар болмауына назар аударыңыз, сондықтан саусақтың қысылып қалуын болдырмаңыз.
- ✓ Тоңазытқышты өшірген соң, қайта қосу үшін оны кемінде 5 минут қалдырыңыз, өйткені жиі қайта іске қосу компрессорды бұзуы мүмкін.
- ✓ Желдеткіш саңылауларды бөгеттемеңіз.
- ✓ Тоңазытқышты тастаған кезде, балалардың кездейсоқ тығылып қалуын болдырмау үшін, тоңазытқыштың есігін, есіктің нығайтқыштары мен сөрелерді алып тастап, оларды тиісті орынға қойыңыз.
- ✓ Егер 8 жас және одан үлкен, дене, ментальды және сенсорлық қабілеттері шектеулі балаларды бақылап отырса және аспапты қауіпсіз тәсілде пайдалануға қатысты нұсқаулық берілсе, осы аспапты олардың пайдалануына болады. Балалардың осы аспаппен ойнауына болмайды. Тазалау мен пайдаланушылық қызмет көрсетуді ересектердің бақылауына балалардың өткізуіне болмайды.
- ✓ Тоңазытқыш жақсы желдетілетін бөлмеде ауыз су көзінен алыста орналасуы тиіс. Тоңазытқыштың үстінде кемінде 20 см және айналасында 15-20 см кеңістіктің болуына көз жеткізіңіз.
- ✓ Құрылғы газ құбырымен байланысқа түспеуі және одан кем дегенде 15-20 см қашықтықта орнатылуы керек.
- ✓ Аспап штепсельдік айыр қолжетімді болатындай етіп орналасуы тиіс.

Не істеуге болмайды ...

* Тоңазытқыш 220-240 В айнымалы ток/50 Гц электр желісінде жұмыс істейді. Кернеуге дұрыс қосылмаған жағдайда, ауытқу тоңазытқыштың іске қосылмауына әкелуі мүмкін, температураны реттеу мен компрессор бұзылады немесе компрессор жұмыс істеген кезде өзгеше шу пайда болуы мүмкін. Бұл жағдайда автоматты реттегішті орнату керек.

ЕСКЕРТУ

* Тоңазытқышты жерге сенімді қосылған арнайы розеткамен жабдықтау қажет. Тоңазытқыштың күш беретін кабелі 3 ішекті (жерге қосылған) Штепсельдік айырым қамтылған, ол стандарты 3 ішекті (жерге қосылған) розеткаға жарамды. Ешқашан 3 ішекті байланысты (жерге қосу) кеспеніз және бөлшектемеңіз. Тоңазытқышты орнатқан соң, айыр қолжетімді күйде қалуы тиіс.

* Ешқашан тоңазытқышта оңай тұтанатын, жарылғышқа қауіпті немесе жемірілу-белсенді материалдарды сақтамаңыз.

* Тоңазытқышта дәрі-дәрмектерді, бактериологиялық немесе химиялық заттарды сақтауға болмайды. Оған қатан температуралық жағдайда сақтауды қажет етпейтін материалдарды орналастыруға болмайды.

* Өртті болдырмау үшін, тоңазытқышқа тікелей жақын жерде бензинді немесе оңай тұтанатын затты сақтамаңыз және пайдаланбаңыз.

* Үстінен заттардың құлап түсуінен немесе сумен жанасу кезінде ток ұруынан келтірілген дене зақымдарын болдырмау үшін, тоңазытқыштың үстіңгі жағына тұрақсыз заттарды (ауыр объектілерді, сұйықтығы бар контейнерлерді) қоймаңыз.

* Есікке немесе бөтелке ұстағышқа сылмаңыз. Есік тік қалпында жылжуы мүмкін, бөтелке ұстағыштың жұлынғып түсуі немесе тоңазытқыштың төңкеріліп түсуі мүмкін.

* Азық-түлік пен сусынды толтыру кезінде, мұздатқыш камераның есігін, сөрелерді немесе оның корпусын басыңыз.

* Тоңазытқыш жұмыс істеп тұрған кезде, оның мұздату камерасының ішкі бетіне, асіресе, ылғал қолды тигізбеңіз, өйткені сіздің қолыңыз бетінде қатып қалуы мүмкін.

* Тоңазытқыштың электрлік оқшаулануын сақтауды қамтамасыз ету үшін, тазалау кезінде тоңазытқышты бүркімеңіз және жұмаңыз, тоңазытқышты ылғал жерге немесе су төгілуі мүмкін жерге орнатпаңыз сұшырандыларын немесе жұмсақ таза шуберкепнен сүртіңіз және кептіріңіз.

* Тоңазытқышты бөлшектеуге немесе өзгерістер енгізуге рұқсат алу керек. Тоңазытқыштың кез келген бірден немесе өрескел жылжу салқындату түтікшелерін зақымдауы мүмкін.

* Меншіктің зақымдануы немесе дене зақымы нәтиже болып табылуы мүмкін. Тоңазытқышты кәсібилер орындауы тиіс.

* Сәбилер мен балаларға тоңазытқыш камераның жәшігіне шығуына жол бермеңіз.

* Өндірушінің ұсынғандарын қоспағанда, тоңазытқыштың ішіндегі электр аспаптарын пайдалануға болмайды.

* Хладагент контурын зақымдап алмаңыз.

* Тоңазытқыштың ішкі бөлігін кептіру үшін шаш кептіруге арналған фенді пайдалануға болмайды. Иісті кетіру үшін жағылған шамды тоңазытқыштың ішіне салмаңыз.

* Инсектицид сияқты ұшатын субстанцияларды аспаптың әлдебір бетіне тозаңдатыңыз.

* Есіктің қозғалыс радиусы шеберінде балалар жоқ кезде ғана, тоңазытқыштың есіктерін ашыңыз немесе жабыңыз.

* Егер қауіпсіздігіне жауапты адам бақылағанда немесе аспапты пайдалану жөнінде нұсқаулық бермесе, осы аспапты дене, сенсорлық немесе ментальды мүмкіндіктері шектелуі адамдардың (балаларды қоса алғанда) пайдалануына болмайды.

* Компрессордың едәуір ұзақ уақыт жұмыс істеуі немесе азық-түліктердің құлап түсуін болдырмау үшін, тоңазытқышты камерада азық-түлікті тым көп сақтамаңыз. Жәшіктерді жүктеу сызығынан асырмау керек. Азық-түліктің жалпы салмағы 30 кг аспауы тиіс. Азық-түліктің еденге құлап түсуін болдырмау үшін, тоңазытқыштың жәшігін тым қатты және бұрышпен ашпаңыз.

* Механикалық аспаптарды немесе өндіруші ұсынғаннан басқа еріту барысын жеделдететін басқа әдістерді пайдаланбаңыз.

* Тоңазытқыштағы жарықпен байланысты әлдебір мәселелер туындаған жағдайда, мәселені жою үшін клиенттің қызметпен хабарласыңыз, пайдаланушылар өз бетінше ауыстырмауы тиіс.

Тоңазытқышта азық-түліктерді сақтау туралы кеңес

① Ыстық азық-түлік өнімдері тоңазытқышқа сақтауға қойылғанға дейін бөлме температурасына дейін салқындалуы тиіс.
② Азық-түлік өнімдерін жуыңыз немесе тазалаңыз, оларды тоңазытқышқа салғанға дейін ондағы судың барлық тамшыларын кептіріңіз.

③ Азық-түлікті сұрыптап сақтау. Сақталатын өнімдер санаты бойынша сұрыпталуы тиіс. Құн сайын пайдаланылатын өнімдер сөрениң алдыңғы бөлігіне орналастырылуы тиіс. Бұл есікті ашқанда қажетсіз кірдіруі, сондай-ақ олардың жарамдылық мерзімінің ауып болдырмайды, өйткені сіз оларды тамаққа қолдануды ұмытып кеттіңіз.

④ Азық-түлік өнімдерін шамадан тыс сақтамаңыз. Азық-түліктің арасында кішігірім қауіпті болуы тиіс. Бұл салқын ауаның біртегіс өтуіне және жақсы сақтау нәтижелерін алуға мүмкіндік береді.

⑤ Өнімдерді ішкі қабырғаға тым жақын орналастырмаңыз. Құрамында ылғал көп өнімді ішкі қабырғаға тигізіп сақтамаңыз. Кері жағдайда өнімдер қабырғаға жабысып қалуы мүмкін. Өнімді ішкі қабырғадан біршама алыста орналастырыңыз.

⑥ Азық-түліктің (әсіресе, құрамында май бар өнімдердің) тікелей ішкі қабырғашамен жуысуын болдырмаңыз, өйткені майдың кейбір түрлері ішкі қабырғаны зақымдауы мүмкін. Сондықтан олар табылған жағдайда, майдан ластаған жерлерді тазалау керек.

⑦ Тоңазытқыштың бөлігіндегі мұздатылған өнімдерді ерітіңіз. Сөйтіп, сіз тоңазытқыштың температурасын азайту және энергияны үнемдеуге ықпал ету үшін, мұздатылған өнімдерді пайдалана аласыз.

⑧ Кейбір көкөністер, мысалы, піяз, сарымсақ, зімбір, су жаңғақ және тамырлы өсімдіктердің басқа түрлері қалыпты температурада ұзақ уақыт сақталуы мүмкін. Оларды тоңазытқышта сақтаудың қажеті жоқ.

⑨ Кәді, қауын, папайя, банан, ананастардың метаболизмі тоңазытқышта жеделдеуі мүмкін, сондықтан оларды осы жерде сақтауға болмайды. Бірақ көк жемістердің тоңазытқышта белгілі бір уақыт сақталуы олардың пісуін жеделдетуі мүмкін.

⑩ Ұсақ үлестерге кесілген өнімдер тез мұздайды және оларды еріту мен дайындау аяқалға соғады. Әр үлестің ұсынылған салмағы 2,5 кг кем құрайды.

⑪ Мұздату камерасына орналастыру алдында, азық-түлікті жақсылап ораңыз. Қаптаманы сыртқы беті құрғақ болуы тиіс, сондай-ақ қаптаманың бір-біріне тиюін болдырмаңыз. Қаптама материалдары иіссіз, ауасыз, ұсыз және ұытсыз болуы тиіс.

⑫ Мұздатқышқа азық-түлік өнімдерін тым көп салмаңыз. Оның орнына тоңазытқыштың өзінің салқынды қабілетіне назар аударыңыз.

Энергияны үнемдеу жөніндегі кеңестер

① Аспапты салқын, құрғақ, жақсы желдетілетін жерге орнатыңыз.

② Ешқашан аспапты ешбір желдету саңылаулары мен торларды бөгеттемеңіз.

Азық-түлікті салу немесе алу кезінде, тоңазытқыштың есігін ұзақ уақыт ашық қалдырмаңыз. Есік неғұрлым аз ауауларға ашылса, мұздату камерасында мұз соғуының аз қалыптасады.

③ Температураны қажетті белгіден төмен етіп орнатпаңыз.

④ Тоңазытқыштың негізінде және оның бүйір қабырғаларында ауаның бұрылуына жеткілікті орын қалдырыңыз.

⑤ Желдету саңылауларын жаппаңыз.

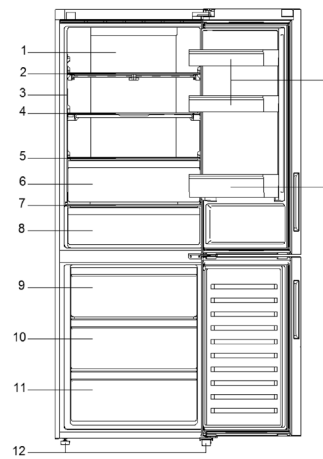
Орнату кезінде оң жағынан, сол жағынан, артынан және үстінен кеңістік қалдырыңыз. Бұл энергияның тұтынуының қысқартып, сіздің электр үшін шотыңызды азайта алады.



ПАЙДАЛАНАР АЛДЫНДА

Сипаты

Бұл схема сіз сатып алған тоңазытқыштың жинақтамасынан біршама ерекшеленуі мүмкін.



1. Тоңазытқыштың жарықдиодты шамы
2. Шарап ұстағыш
3. Зауыттық тақтайша
4. Жиналма сөре
5. Жемістер мен көкөністерге арналған орташа жылжымалы жәшік жәшіктің қақпағы
6. Жемістер мен көкөністерге арналған жылжымалы жәшік жәшік
- 7.«My zone» әйнек қақпағы
- 8.«My zone» жәшігі
9. Мұздату камерасына арналған үстіңгі жылжымалы жәшік
10. Мұздату камерасына арналған жәшіктің қақпағы
11. Мұздату камерасына арналған жылжымалы жәшік
12. Реттелетін аяқтар
13. Есік сөрелері

Орналастыру орны

① Тоңазытқыштың корпусын теңестіру. Тоңазытқыш тегіс әрі қатты жерге орналастырылуы тиіс. Егер тоңазытқыш тегіс емес жерге орналасатын болса, түпқойма ретінде түзу берік және отқа төзімді материалдар пайдаланылуы тиіс. Егер тоңазытқыш аздап тұрақсыздау болса, сіз сағат тілімен немесе сағат тіліне қарсы бұра отырып, тоңазытқыштың аяқтарын ұзарта аласыз немесе қысқарта аласыз.

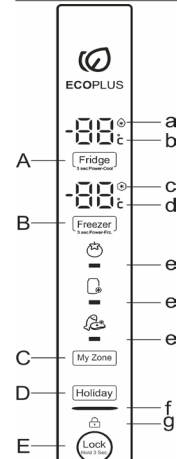
② Есіктің дұрыс жабылуын қамтамасыз ету үшін, тоңазытқыш аздап артқа еңкейтілуі тиіс – бұл конструкциялық ерекшелігі.

Пайдаланар алдындағы дайындық

Қаптаманы, көбіккіласт негізді және аксессуарларды бекітетін жабысқақ таспаны алып тастаңыз. Жинақтамада алаштық болған жағдайда, сатып алған күннен бастап 5 күн ішінде дүкенге жүгініңіз. Тоңазытқышты тиісті орынға жылжытыңыз – «Орналастыру орны» тарауын қараңыз. Пайдаланар алдында корпусты тазалау керек. Ішіне азық-түлік салар алдында, тоңазытқыштың сыртқы және ішкі бөлігін сумен тазалаңыз. Аспапты түзеу, тазалаған соң, қалыпты жұмыс істеуін қамтамасыз ету үшін, тоңазытқышты қосу алдында оны кемінде 6 сағат жұмыс істемейтін күйде ұстаңыз. Тоңазытқышты электрмен жабдықтауға қосқан соң, тоңазытқыш пен мұздату камерасының температурасы автоматты түрде сәйкес ретте 5 °C-ге және -18 °C-ге орнатылады. My Zone бөлімі тоңазыту құрылғысы режимінде жұмыс істейді. Тоңазытқышты баптау режимі. Режимді қолмен баптау: температураны «температураны баптау» батырмасын басу арқылы беруге болады (осы нұсқаулықтың «Функциялардың сипаты» тарауын қараңыз). Тоңазытқыш біршама уақыт жұмыс істеп, тоңазытқыштың бөлігі жеткілікті шамада суыған соң, тоңазытқышқа қатып қалу салыңыз.

ФУНКЦИЯЛАРЫ

Басқару панелі



① Дисплейдің басқару панеліндегі негізгі батырмалар мәнінің сипаты:

- A** Тоңазыту камерасының температурасын реттеу батырмасы.
- B** Мұздату камерасының температурасын реттеу батырмасы
- C** «Менің аймағым»/«My zone» үшін өздігіннен температура индикаторын реттеу батырмалары
- D** Босату режимінің функциясын қосу / шығу / батырмасы.
- E** Дисплейді бұғаттау және бұғаттан шығару батырмасы.

② Дисплейдің басқару панеліндегі функциялардың сипаты:

- a** Значок функции быстрого охлаждения : показывает включена ли функция быстрого охлаждения.
- b** Индикатор значения температуры холодильной камеры.
- c** Значок функции быстрой заморозки: показывает включена ли функция быстрой заморозки.
- d** Индикатор показывает значение температуры морозильной камеры.
- e** Индикатор показывает значение режимов «Моя зона»/«My zone»..
- f** Значок функции режима отпуска: показывает включен ли режим отпуска в системе охлаждения.
- g** Значок блокировки: Показывает статус блокировки/разблокировки основного дисплея.

Функциялардың сипаты

Бірінші рет қосу

Тоңазытқышты электр қорегінің көзіне бірінші рет қосқан соң дисплей жанады; өздігіннен берілген тоңазыту камерасы температурасының мәні - 5 °C, өздігіннен берілген мұздату камерасы температурасының мәні -18 °C; «Менің аймағым»/«My zone» үшін өздігіннен температураның мәні - шамамен 0 °C.

Дисплей экранын бұғаттау және бұғаттан шығару

Бұғаттан шығару: дисплей панелі өшіріліп тұрғанда, мұздату камерасының есігін ашыңыз немесе дисплейді кез келген батырманы басыңыз - құлыптың «g» белгісі жанады. Осы кезде «E» функционалдық бұғаттау батырмасын басып, оны 3 секунд ұстап тұрыңыз: дыбыстық сигнал беріледі, «g» белгісі өшеді, бұл дисплей экранының бұғаттан шығарылғанын және жанып тұрғанын білдіреді.

Қолмен бұғаттау: дисплей панелін бұғаттан шығарған соң, «E» функционалдық бұғаттау батырмасын басып, оны 3 секунд ұстап тұрыңыз; дыбыстық сигнал берілген соң, «g» индикатор белгісі жанады – бұл дисплей панелінің бұғаттан шығарылғанын, ал дисплейдің өзі батырманы баспай-ақ 30 секундтан кейін өшетінін білдіреді.

Автобұғаттау: егер тоңазыту камерасының есігі жабық болса және 30 секунд ішінде батырма басылмаса, дисплей панелі автоматты түрде өшеді және бұғатталады.

Тоңазыту камерасының температурасын баптау (2 ~ 8°C)

Дисплейді бұғаттан шығарған соң, тоңазыту камерасының температурасын реттеу үшін индикатордың «A» батырмасын басыңыз, дыбыстық сигнал беріледі, одан әрі тоңазыту камерасының температура көрсеткішін баптау мәзіріне кіріңіз, содан кейін «A» батырмасын әр басқан сайын дыбыстық сигнал беріледі, тоңазыту камерасының температура индикаторын баптау механизмі 1 бірлікке азаяды. Тоңазыту камерасының температуралық режимдері «08» - «07» - «06» - «05» - «04» - «03» - «02» - «01» қилында жұмыс істейді.

Мұздату камерасының температурасын баптау (-16 ~ -24 °C)

Дисплейді бұғаттан шығарған соң, мұздату камерасының температурасын реттеу үшін индикатордың «B» батырмасын басыңыз, дыбыстық сигнал беріледі, одан әрі мұздату камерасының температура көрсеткішін баптау мәзіріне кіріңіз, содан кейін «B» батырмасын әр басқан сайын дыбыстық сигнал беріледі, мұздату камерасының температура индикаторын баптау механизмі 1 бірлікке азаяды. Мұздату камерасының температуралық режимдері «-16» - «-17» - «-18» - «-19» - «-20» - «-21» - «-22» - «-23» - «-24» - «-16» қилында жұмыс істейді.

ФУНКЦИЯЛАРЫ



«Менің аймағым» / «My zone» температурасын баптау

Дисплейді бұғаттан шығарған соң, «My zone» температурасын реттеу үшін «С» индикаторының батырмасын басыңыз, дыбыстық сигнал беріледі, одан әрі «My zone» температура мәзірін баптау мәзіріне кіріңіз, содан кейін «С» батырмасын әр басқан сайын дыбыстық сигнал берілетін болады, температура индикаторын «Жемістер мен көкөністер» - 0 °C-дегі балғындық» - «Жұмсақ мұздату» - «Жемістер мен көкөністер» сияқты циклдар арасында ауыстыруға болады.

Жылдам суыту

Дисплейді бұғаттан шығарған соң, «А» батырмасын басып, 3 секунд ұстап тұрыңыз, одан әрі дыбыстық сигнал беріледі, жылдам суыту функциясының «а» индикаторы жанады, нәтижеде тоңазыту камерасында жылдам суыту камерасы қосылады. Осы жағдайда тоңазыту камерасы баптауларға сәйкес іске қосылады, жылдам суыту функциясында әр кірген сайын 3 сағаттан кейін автоматты түрде одан шығу орындалады. Дисплейді бұғаттан шығарған соң, жылдам суыту функциясының «А» белгісі жұмыс режимінде жануын жалғастырады; функцияны өшіру үшін «А» батырмасын басып, 3 секунд ұстап тұрыңыз, одан әрі дыбыстық сигнал беріледі, жылдам суыту функциясы өшеді, басқаша айтқанда, суыту камерасындағы суыту функциясы ажыратылады.

Жылдам суыту режимінде суыту камерасының температурасын реттеу мүмкін емес. Егер температураны реттеу үшін «А» батырмасы басылған болса, онда жылдам суыту функциясының «А» белгісі жыпылықтап, операцияның орындалмайтынын көрсетеді.

Жылдам мұздату

Дисплейді бұғаттан шығарған соң, 3 секунд ішінде «В» батырмасын ұстап тұрыңыз, дыбыстық сигнал беріледі, жылдам мұздату функциясының «с» белгісі жанады, сөйтіп, жылдам мұздату функциясы қосылады. Осы жағдайда мұздату камерасы баптауға сәйкес жұмыс істейтін болады, жылдам мұздату функциясына кірген соң 50 сағаттан кейін автоматты түрде одан шығу орындалады. Дисплейді бұғаттан шығарған соң, жылдам мұздату функциясының «с» белгісі жұмыс режимінде жануын жалғастырады. Функцияны ажырату үшін, «В» батырмасын басып, 3 секунд ұстап тұрыңыз, одан әрі дыбыстық сигнал беріледі, жылдам мұздату функциясының «с» белгісі өшеді, басқаша айтқанда, мұздату камерасындағы мұздату функциясы ажыратылады.

Ескерте! Функция 50 сағаттан кейін автоматты түрде өшеді. Содан кейін тоңазытқыш бұрынғы режимде жұмыс істейтін болады.

Бірден азық-түліктің көп мөлшерін мұздату қажет болған жағдайда, мұздату камерасын пайдаланар алдында 24 сағат бұрын жылдам мұздату функциясын қосу керек.

Жылдам мұздату режимінде мұздату камерасының температурасын реттеу мүмкін емес. Егер температураны реттеу үшін «В» батырмасы басылса, онда жылдам мұздату функциясының «с» белгісі жыпылықтап, операцияның орындалмайтынын көрсетеді.

Босату режимі

Дисплейді бұғаттан шығарған соң, босату режимі функциясының «D» батырмасын басыңыз, дыбыстық сигнал беріледі, одан әрі босату режимі функциясының «f» белгісі жанады, сөйтіп, босату режимінің функциясы қосылады. Осы жағдайда тоңазыту камерасы баптауларға сәйкес жұмыс істеп, 17 °C температураны көрсетеді. Босату функциясының «f» белгісі жанып тұрған кезде дисплейді бұғаттан шығарған соң, босату функциясының «D» батырмасын басыңыз, дыбыстық сигнал беріледі, босату функциясының «f» белгісі өшеді, басқаша айтқанда, босату режимі функциясы ажыратылады.

Босату режимінде суыту температурасын реттеу орындалмайды. Егер температураны реттеу үшін «А» батырмасы басылса, операцияның орындалуын көрсететін босату функциясының «f» белгісі жыпылықтап, операцияның орындалмайтынын көрсетеді.

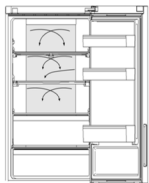
Ашық есік сигналы

Тоңазыту камерасының есігі 3 минуттан астам ашық қалғанда, суыту жүйесі әр 10 секунд сайын 3 рет қысқаша сигнал береді; егер тоңазыту камерасының есігі 7 минуттан астам ашық қалатын болса, онда жүйе тоңазытқыштың есігі жабылғанша, әр 5 секунд сайын 3 рет сигнал береді.

Электр қорегі істен шыққан кездегі жады

Электр қорегінің істен шығуының жұмыс мәртебесі жадыда сақталады, электр қорегі режимі қайта қосылғанда, суыту жүйесінің жұмысы бұрынғы баптаулар бойынша орындалады.

Ескерте! Егер өлдебір функцияның батырмасын жасалған әрекет 5 секундтан ратық орындалмаса, онда орнатылған мән расталады, ал қалған батырмалар баптауларға жедел растау үшін басылады. Мәнді орнатқан соң, индикатор берілген температураны көрсетеді. Батырмаларды басу бойынша кез келген әрекет болсағанда, 30 секундтан кейін дисплей өшеді.

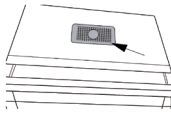
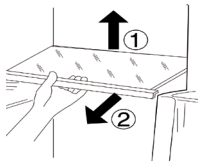


Көп арналы ауа ағыны

Тоңазытқыш көп арналы ауа ағыны жүйесімен қамтылған, оның көмегімен салқын ауа ағыны сөреленіп әр деңгейінде орналасады. Бұл біркелкі температураны ұстап тұруға көмектесіп, азық-түлік балғындығын барынша ұзақ сақтауға қамтамасыз етеді.

Сөре биіктігін реттеу

Тоңазытқышта жемістер мен көкөністерге арналған жәшік бар. Жәшік жеміс, өкпесі және т.б. сақтауға ыңғайлы. Сөрелерді қайта орналастыруға болады. Сөрелі орнына қою үшін, сөрелің екі жағындағы құлақтарды бағыттаушыларға орнатып, оны тірелгенше жылжытыңыз.

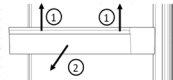


HCS сөресі

Жемістер мен көкөністер ылғалдылық автоматты түрде реттелетін осы бөлікте ұзақ сақталатын болса, барынша ұзақ уақыт балғын күйінде қалады. Жемістер мен көкөністерге арналған жәшіктің қақпағы респираторлық функциясы бар экологиялық есіктің мембранасымен қамтылған. Егер ылғал деңгейі балғын көкөністердің тыныс алуынан ұлғайтын болса, мембрананың конструкциясы ашылып, ылғал сыртқа шығуы мүмкін. Егер көкөністер/жемістер тым көп су жоғалтса, мембрана судың булануына қол бермейді. Сөйтіп, жемістер мен көкөністерге арналған жәшіктің ылғалдығын 90% максимал деңгейде ұстап тұруға болады.

Алмалы-салмалы есік сөрелері

Есік сөрелері тазалау үшін шешіп алынуы мүмкін: Сөрелің жан-жағын қолмен ұстап, оны жоғары (1) көтеріп, сыртқа (2) тартыңыз.



«Менің аймағым» / «My zone» жәшігі

Жәшіктегі температура шамамен 0 °C деңгейде ұсталады. Температура қоршаған ортаның түрлі температурасына немесе жәшіктің жұмыс температурасына қарай аздап өзгеруі мүмкін. Ол балғын балықты, ет пен дайын тамақты 1-2 күн сақтауға жарайды.

Сақталатын азық-түліктердің талаптарына орай «Менің аймағым»/«My zone» бөлігі р0 °C. Азық-түлікті сақтау талаптарына сәйкес, азық-түліктің оңтайлы қоректік құндылығын қамтамасыз ету үшін, -3 °C-ден 5 °C-ге дейінгі аса ыңғайлы температура таңдап алынуы мүмкін.

- Көкөністер мен жемістерді сақтау үшін, температура тоңазыту камерасындағы температураға жуық;
- Балғын аймақты сақтау үшін температура тоңазыту камерасындағыдай 0°C-ге жуық;
- Балғын балықты сақтау үшін температура -3°C-ге жуық.

Тоңазытқыш бөлігіндегі шам және оны ауыстыру

Шамның параметрлері: 15 В. . Жарықдиодты шам және осы жарық көзі энергиясын аз тұтылуын және ұзақ қызмет атқаруын қамтамасыз етеді. Егер ақау болса, Naier.prrrrr сервистік қызметінің персоналымен хабарласыңыз.

ФУНКЦИЯЛАРЫ

Үлкен сақтау көлемі

Оңазытқыш пен мұздатқыштың энергиясы мен көлемін тиімді пайдалану үшін, мұздатқыш бөлігіндегі №9 жәшікті (1-сұр.) қоспағанда, ішкі жәшіктер мен түлқоймаларды суырып алып, мұздатылған азық-түліктердің үлкен үлестерін сақтауға болады.

Мұздату камерасындағы ауа желдету орнын бұғаттамаңыз, одан 15 мм қашықтықты ұстаныңыз, сондай-ақ азық-түлікті мұздатқыштың сенсорына қоймаңыз және одан 15 мм қашықтықты ұстаныңыз.

Кейбір функциялар тоңазытқыштың моделіне қарай ерекшеленуі мүмкін.

Түрлі азық-түлікті сақтау жөніндегі ұсынымдар

Салқын ауа тоңазытқыш ішінде айналатындықтан, сақтау бөлігінде температура айырмашылығы байқалуы мүмкін. Түрлі азық-түліктер олардың қасиеттеріне орай бөлімнің түрлі орындарында орналастырылуы тиіс.

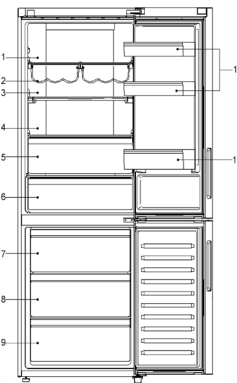


рис. 1

1. Суындар, консервіленген өнімдер, торттар және т.б.
2. Шарап, шампан және т.б.
3. Сүт, ірімшік және т.б.
4. Сүт, ірімшік және т.б.
5. 0 °C аймақта балғын балық, ет немесе дайын тамақ және т.б. 1–2 күн, 8 тармақтағы да дәл сондай.
6. Дайын тамақ, балғын балық, ет және т.б.
7. Шағын мөлшерлі мұздатылған азық-түлік немесе қапталған азық-түлік.
8. Мұздатылған азық-түлік, балмұздақ және т.б.
9. Мұздатылған азық-түліктің үлкен үлестері.
10. Жұмыртқа, май, ірімшік және т.б.
11. Суындар және т.б.

ҚЫЗМЕТ КӨРСЕТУ

Мұздату камерасын еріту

Тазалау кезінде салқын әйнек сөрелерді жылы сумен тазаламаңыз. Кері жағдайда температураның бірден ауысуынан әйнек шытынап, дене жарақатына немесе мүліктің жойылуына әкелуі мүмкін.

Тазалау

Бүлінген азық-түлік иісі пайда болмауы үшін, тоңазытқышты тұрақты тазалап отырыңыз. Қауіпсіздік мақсатында тазалау алдында тоңазытқышты желіден ажыратыңыз. Тоңазытқышты жылы суға малынған жұмсақ матамен немесе ысқышпен тазалаңыз (жұмсақ тазартқыш затты қосуға болады). Құрғақ жұмсақ матаның көмегімен тоңазытқыштың бетіндегі су тамшысын кептіріңіз.

Тоңазытқыш өте ауыр. Тазалау немесе жөндеу үшін тоңазытқышты қозғалтқанда, еденді зақымдап алмаңыз. Еденді зақымдап алмау үшін тоңазытқышты тербетіп қозғалтпаңыз.

Электрлік оқшаулау қасиеттеріне теріс әсер етпеуі үшін, аспапқа су шашпаңыз, су құймаңыз.

Қатты цеткәмен, сым шеткамен, жүғіш ұнтақпен, бензинмен, амилдетатпен, ацетонмен және осыған ұқсас органикалық ерітінділермен, ысқышпен немесе сілтімен тазаламаңыз. Зақымдап алмау үшін арнайы затпен немесе жылы сумен және жұмсақ жүғыш затпен тазалаңыз.

Ылғал қолмен салқын металл бөлшектерге қол тигізбеңіз, кері жағдайда сіздің теріңіз салқын металл бөлшектерге жабысып қалуы мүмкін.

Тазалау кезінде салқын әйнек сөрелерді жылы сумен тазаламаңыз. Кері жағдайда температураның бірден ауысуынан әйнек шытынап, дене жарақатына немесе мүліктің жойылуына әкелуі мүмкін.

Электр қорегін тоқтатып қою шаралары

Жаздың күні азық-түлік электр қорегін беру тоқтатылған соң бірнеше сағат сақталуы мүмкін. Егер электр энергиясын беру тоқтатылса, өшірудің уақыты туралы электр энергетикалық компаниясынан сұрастырыңыз. Электр энергиясы өшкен жағдайда тоңазытқышқа қосымша азық-түлік салмағыз, есікті мүмкіндігінше сирек ашуға тырысыңыз. Егер өшіру туралы алдын ала ескерту берілсе және өшіру 24 сағаттан астам уақытқа созылса, алдын ала біршама мұз дайындап, оны тоңазытқыш бөлігінің үстіңгі жағындағы контейнерге салыңыз.

Электр сөнгенде немесе басқа ақаулар жағдайында тоңазытқыштағы температура ұлғайған сайын азық-түліктердің сақталу және тұтыну мерзімі қысқара түседі.

Барлық азық-түлікті алып тастаңыз

Егер тоңазытқыш ұзақ уақыт пайдаланылмаса, оны желіден ажыратыңыз, су көзінен ажыратыңыз, оны жоғарыда сипатталған тәсілде тазалаңыз. Тоңазытқышта қалып қойған азық-түліктің жағымсыз иісін болдырмау үшін, тоңазытқыштың есігін ашық қалдырыңыз.

Тоңазытқыштың тиісті дәрежеде ұзақ қызмет атқаруын қамтамасыз ету үшін, қажет болған жағдайға дейін тоңазытқышты өшірмеңіз.

Демалысқа шыққанға дейін

Ұзақ демалысқа шығар алдында, электр энергиясы мен суды өшіріңіз. Барлық азық-түлікті жинап, бүкіл қырау ерігенше күте тұрыңыз. Содан кейін ішкі бөлігін тазалаңыз және кептіріңіз, тоңазытқышта қалып қойған азық-түліктің жағымсыз иісін болдырмау үшін, тоңазытқыштың есігін ашық қалдырыңыз. Егер бөлме температурасының 0 °C-ден төмен түсуі күтілсе, білікті қызмет көрсетуші персоналдан су беру жүйесінен суды төгіп тастауын өтініңіз. Кері жағдайда су келте құбыры немесе қосылысы бузылып қалса, су құядан тоңазытқыштың маңында зақым алуы мүмкін.

Тоңазытқыштың орнын ауыстыру

Тоңазытқышты желіден ажыратыңыз. Барлық азық-түлікті алып тастаңыз. Жабысқақ таспаның көмегімен тоңазытқышта жемістер мен көкөністерге арналған сөрелер мен контейнерді, сондай-ақ мұздатқыш камерадағы сөрелер мен басқа жылжымалы бөлшектерді бекітіңіз. Есікті жауып, оны жабысқақ таспамен бекітіңіз. Суыту жүйесін зақымдап алмау үшін, тоңазытқышты 45 градустан артық (тік сызық бұрышы) еңкейтпеңіз. Меншікті зақымдап алмау немесе денені зақымдап алмау үшін, тоңазытқышты тұтқасынан ұстап тұрмаңыз.

АҚАУЛАРДЫ ТАБУ МЕН ЖОЮ

Сервистік орталыққа жүгінуден бұрын, алдымен ақауларды табу мен жою кестесімен танысып шығыңыз. Бұл сіздің уақытыңыз бен ақшаңызды үнемдеуге мүмкіндік береді. Кесте орындау ретінде немесе тоңазытқыштың материалындағы ақаудан туындаған мәселелерді қоспағанда, жалпы мәселелерден құралады.

Мәселе	Себеп	Шешім
Работа холодильника		
Компрессор жұмыс істемейді	<ul style="list-style-type: none"> Тоңазытқыш мұздан еріту циклында жұмыс істейді. Тоңазытқыш электр қорегіне қосылған. 	<ul style="list-style-type: none"> Бұл автоматты түрде мұздан ерітетін тоңазытқыш үшін қалыпты жағдай. Айыр розеткаға жақсылап салынғанына көз жеткізіңіз.
Тоңазытқыш жиі қосылады немесе тым ұзақ жұмыс істейді	<ul style="list-style-type: none"> Бөлмедегі немесе сырттағы температура тым жоғары. Тоңазытқыш ұзақ уақыт розеткадан ажыратылған еді. Тоңазытқыштың есігі/жәшігі тым жиі немесе тым ұзақ уақыт ашылады. Тоңазытқыш/мұздатқыш камерасының есіктері нығыз жабылмағанды. Тоңазытқыш камерадағы температура тым төмен. Тоңазытқыш/мұздатқыштың есік нығайтқышы лас, тозған, шытынаған немесе лайық келмейді. Қажетті ауа айналымы қамтамасыз етілмейді. 	<ul style="list-style-type: none"> Бұл жағдайда тоңазытқыш үшін ұзақ уақыт жұмыс істеу қалыпты нәрсе. Әдетте, тоңазытқыштың толық салқындауы 8-12 сағатқа созылады. Жылы ауа тоңазытқышқа келіп түсіп, оның жиі іске түсуіне мәжбүрлейді. Есікті тым жиі ашпаңыз. Тоңазытқыштың тегіс алаңда тұрғанына және ешбір өнім немесе контейнердің есікке соғылмауына көз жеткізіңіз. «Ескерту» тарауынан «есіктің/жәшіктің ашылуын/жабылуын» қараңыз. Тоңазытқыш қанағаттанарлық температураға қол жеткізгенше, температураны арыңша жоғары белгіге орнатыңыз. Тоңазытқыштың тұрақты температураға қол жеткізуі 24 сағатқа созылады. Есіктің нығыздауышын тазалаңыз немесе ауыстырыңыз. Есік нығыздауышынан жылыстау тиісті температураны ұстап тұру үшін тоңазытқыштың барынша ұзақ жұмыс істеуіне әкелуі мүмкін. Тиісті желдетуді қамтамасыз етіңіз.
Тоңазытқыштың іші ластанған немесе бөгде иістер пайда болған	<ul style="list-style-type: none"> Тоңазытқыштың ішкі жағын тазалау керек. Тоңазытқышта өткір иісті азық-түлік сақталмағанды. 	<ul style="list-style-type: none"> Тоңазытқыштың ішін тазалаңыз. Азық-түлікті мұқит ораңыз.
Тым жоғары/төмен температура		
Тоңазытқыш/мұздатқыш бөлігінде тым төмен температура	<ul style="list-style-type: none"> Тым төмен температура орнатылған. Тез суыту/мұздату функциясы қосылған немесе тым ұзақ қосылған. 	<ul style="list-style-type: none"> Температураны қайта реттеңіз. Тез суыту/мұздату функциясын өшіріңіз.
Тоңазытқыш/мұздатқыш бөлігінде тым жоғары температура	<ul style="list-style-type: none"> Есіктер тым жиі ашылады немесе тым ұзақ ашық қалып қояды. Тым жоғары температура орнатылған. Есік жаймасы жабылмайды. Тоңазытқышқа жылы азық-түлік салынған Бірден көп азық-түлік мөлшері салынған. Азық-түлік бір-біріне тым жақын орналасқан. 	<ul style="list-style-type: none"> Жылы ауа есік ашылған сайын тоңазытқышқа түсіп отырады. Мүмкіндігінше есікті сирек ашуға тырысыңыз. Температураны қайта реттеңіз. «Ескерту» тарауынан «есіктің/жәшіктің ашылуын/жабылуын» қараңыз. Тоңазытқышқа салу алдында азық-түлікті суытып алыңыз. Азық-түлікті кішігірім мөлшерде сақтаңыз. Ауа ауналымын қамтамасыз ету үшін, азық-түлік арасында жеткілікті қашықтық қалдырыңыз.
Тоңазытқыштың сыртқы бетіндегі су/ылғал/қырау		
Тоңазыту бөлімінің ішкі қабырғаларында ылғал пайда болады	<ul style="list-style-type: none"> Ылғал климат. Тоңазытқыштың есігі нығыз жабылмаған. Тоңазытқыштың есігі тым жиі немесе тым ұзақ ашық қалады. Шінде азық-түлік немесе сұйықтық салынған контейнерлер ашық қалған. 	<ul style="list-style-type: none"> Температураны ұлғайтыңыз. Есікті жабыңыз. Есікті тым жиі ашпаңыз. Тоңазытқышқа салар алында азық-түлікті бөлме температурасына дейін суытып алыңыз, сондай-ақ азық-түлік пен сұйықтықтарды жабық күйінде сақтаңыз.
Ылғал тоңазытқыштың сыртқы бетінде немесе екі есіктің арасында ылғал жиналады	<ul style="list-style-type: none"> Ылғал климат. Тоңазытқыштың есігі нығыз жабылмаған. Бұл тоңазытқыштағы салқын ауаның немесе сырттағы жылы ауаның конденсациясына әкеледі. 	<ul style="list-style-type: none"> Бұл ылғал климатта қалыпты жағдай. Ылғал азайғанда, ылғал мөлшері азаяды. «Ескерту» тарауынан «есіктің/жәшіктің ашылуын/жабылуын» қараңыз.
Мұздату камерасында мұз немесе қырау мөлшері тым көп	<ul style="list-style-type: none"> Азық-түлік тиісті дәрежеде қапталмаған. Тоңазытқыштың есігі нығыз жабылмаған. Тоңазытқыштың есігі тым жиі немесе тым ұзақ ашық қалады. 	<ul style="list-style-type: none"> Өрқашан азық-түлікті тиісті дәрежеде қаптаңыз. Есікті жабыңыз. Есікті тым жиі ашпаңыз. Есіктің нығыздауышын тазалаңыз немесе ауыстырыңыз. Есік нығыздауышынан жылыстау тиісті температураны ұстап тұру үшін тоңазытқыштың барынша ұзақ жұмыс істеуіне әкелуі мүмкін.

Тоңазытқыш камерада мұз немесе қырау мөлшері тым көп	<ul style="list-style-type: none"> Тоңазытқыш/мұздатқыштың есік нығайтқышы лас, тозған, шытынаған немесе лайық келмейді. Шінде әлдебір нәрсе есіктің нығыз жабылуына кедергі жасайды. 	<ul style="list-style-type: none"> Есік жабылуы үшін, сөрелерді, есік сөрелерін немесе ішкі контейнерлерді жаңа орынға көшіріңіз.
Неприятные запахи в холодильнике		
Тоңазытқыштың ішкі жағы лас	<ul style="list-style-type: none"> Тоңазытқыштың ішкі бетін тазалау керек. Тоңазытқышта өткір иісті азық-түлік сақталмағанды. 	<ul style="list-style-type: none"> Тоңазытқыштың ішкі жағын тазалаңыз. Өнімдерді нығыздап ораңыз.
Егер сіз есітсеңіз		
Гүлдер	<ul style="list-style-type: none"> Тоңазытқыш бөлігі ашық. Мұздатқыштағы температура тым жоғары. 	<ul style="list-style-type: none"> Есікті жабыңыз немесе ескертуші сигналды қолмен бітеңіз. Ескертуші сигнал салыстырмалы жоғары температураға орай аспапты алған қосқан кезде қалыпты жағдай болып табылады. Сіз сигналды қолмен өшіре аласыз.
Ерекше дыбыстар	<ul style="list-style-type: none"> Тоңазытқыш тегіс бетке орналаспаған. Тоңазытқыш жанындағы кейбір объектілермен жуысады. 	<ul style="list-style-type: none"> Тоңазытқыштың орналасу деңгейін реттеу үшін аяқтарды пайдаланыңыз. Қасындағы объектілерді алып тастаңыз.
Су ағысына ұқсас жеңіл шу	<ul style="list-style-type: none"> Бұл тоңазыту жүйесінің дыбысы. 	<ul style="list-style-type: none"> Қалыпты жағдай.
Корпус қызады және әлсіз гүлдейді	<ul style="list-style-type: none"> Конденсатқа қарсы жүйе жұмыс істейді. 	<ul style="list-style-type: none"> Бұл жүйе конденсаттың пайда болуын болдырмайды – бұл қалыпты жағдай.
Ішкі жарықтануы немесе тоңазыту жүйесі жұмыс істемейді	<ul style="list-style-type: none"> Штепсельдік айыр розеткаға қосылмаған. Қорек көзі жұмыс істемейді. Жарықдиодты шам істен шыққан. 	<ul style="list-style-type: none"> Айырды розеткаға қосыңыз. Бөлмеде қоректің дұрыстығын тексеріңіз. Жергілікті электр компаниясына жүгініңіз. Шамды ауыстыру үшін сервистік орталыққа жүгініңіз.

ТЕХНИКАЛЫҚ СИПАТТАМАЛАРЫ

Моделі	C4F744C*
Жалпы көлемі, л	439
Тоңазытқыштың/мұздатқыш камераның пайдалы көлемі, л	267/136
Тез бұзылатын өнімдердің таза көлемі, л	36
Мұздатқыш камераның сипаттамасы	*/***
Мұздатқыш камераның тәулік ішіндегі өнімділігі, кг	12
Энергия тұтыну сыныбы	A++
Бір жыл ішінде энергия тұтынуы, кВтсағ	317
Шу деңгейі, дБ	40
Климаттық сыныбы	SN-N-ST-T
Басқару	электрондық
Хладагент түрі	R600a
Габариттері (ЕхБхГ), мм	700x1900x682
Салмағы, кг	90
Қаптамадағы габариттері (ЕхБхГ), мм	764x1978x738
Қаптамадағы салмағы, кг	100

* = тоңазытқыштың жинақтамасына қарай (түсі)

КЕПІЛДІ ЖӘНЕ КЕПІЛДІКТЕН КЕЙІНГІ СЕРВИСТІК ҚЫЗМЕТ КӨРСЕТУ

Сервистік қызмет көрсету немесе қосымша керек-жарақтар сатып алу мәселелері бойынша осы бұйымды өзіңіз сатып алған са-тушыға немесе Хайер авторландырылған сервистік орталықтардың біріне жүгінуді өтінеміз. Пайдалануды бастағанға дейін Пайдалану жөніндегі нұсқаулықпен мұқият танысып шығыңыз. Кепілді мерзім аяқталған соң тұтынушының талаптарын қанағаттандыру қолданыстағы заңнамаға сәйкес жүргізіледі.

Упаковка та утилізація виробу.....16

Попередження.....16

Перед використанням18

Функції.....18

Обслуговування.....20

Виявлення та усунення несправностей.....21

Технічні характеристики.....22

Гарантійне і післягарантійне сервісне обслуговування.....22

Перенавішування дверей.....30

Умовні знаки

- ✓ Так
- ✗ Ні
- ⚠ Увага
- ⚠ Попередження

Акcesуари

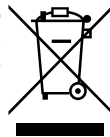
Перевірте наявність акcesуарів та літератури відповідно з наведеним нижче переліком:

- 1 x Керівництво користувача
- 1 x Кришка дверної петлі
- 1 x Гарантійний талон
- 1 x Маркування енергоефективності

УПАКОВКА ТА УТИЛІЗАЦІЯ ВИРОБУ

Утилізація

Якщо ваш старий холодильник більше не можна використовувати, і ви хочете його викинути, тоді для того, щоб не завдавати шкоди навколишньому середовищу, холодильник потрібно правильно утилізувати. Зверніться до місцевих комунальних служб для отримання додаткової інформації. Якщо холодильник призначений для утилізації, відріжте шнур електроживлення якомога ближче до корпусу, від'єднайте двері холодильника, ущільнювальну гуму і полки, щоб холодильник не можна було більше використовувати. При утилізації старого холодильника зверніться в місцеві комунальні служби. Постарайтеся не пошкодити систему охолодження холодильника. При утилізації керуйтеся загальними правилами охорони праці та техніки безпеки. Додаткову інформацію про утилізацію цього виробу можна отримати, зв'язавшись з офісом компанії в вашому місті, комунальною службою, що займається видаленням відходів, або магазином, в якому було придбано виріб.



ПОПЕРЕДЖЕННЯ

Перед використанням приладу вперше

Передбачуване використання: Даний прилад сконструйований винятково для використання в сухих, критич побутових умовах. Будь-яке інше використання вважається неналежним і може привести до травм, тим самим знімаючи відповідальність з виробника.

Что следует делать ...

- ✓ Переконайтеся в тому, що штепсельна вилка не обмежена в просторі під холодильником.
- ✓ Тримайте вилку, а не кабель при відключенні холодильника.
- ✓ Подбайте про те, щоб не переїхати шнур електроживлення та не пошкодити його при переміщенні холодильника від стіни.
- ✓ Переконайтеся в тому, що штепсельна вилка не пошкоджена, а якщо так, то по можливості вимкніть подачу електроенергії і акуратно відключіть її, а також проконсультуйтеся з уповноваженим обслуговуючим агентом для її заміни.
- ✓ Переконайтеся в тому, що поблизу від холодильника немає газу, або інших займистих витоків газу. У разі виявлення витоків, вимкніть клапан для зупинки витоків газу; відкрийте двері і вікна, але не включаєте і не вимикайте шнури електроживлення холодильника, або будь-якого іншого приладу.
- ✓ Вимикайте холодильник від мережі для його очищення, обслуговування, або для заміни лампочки.
- ✓ Відкривайте дверцята за ручку, зверніть увагу на те, що відстань між дверцятами може бути дуже вузькою, тому уникайте застрявання пальців.
- ✓ Після відключення холодильника, залиште його не менше ніж на 5 хвилин до повторного включення, оскільки частий перезапуск може пошкодити компресор.
- ✓ Не закривайте вентиляційні отвори.
- ✓ При викиданні холодильника, щоб уникнути випадкового зачнення дітей, відальте дверцята холодильника, дверні ущільнювачі і полки і помістіть їх в належне місце.
- ✓ Такий прилад може використовуватися дітьми у віці від 8 років і старше і людьми з обмеженими фізичними, сенсорними, або ментальними можливостями, а також у разі відсутності досвіду і знань, якщо їх контролюють, або інструкцію щодо використання приладу безпечним способом і з розумінням супутніх небезпек. Дітям не можна грати з даним приладом. Чистка і призначена для користувача обслуговування не повинні проводитися дітьми без контролю з боку дорослих.
- ✓ Холодильник повинен бути розміщений в добре провітрованому приміщенні недалеко від джерела питної води. Переконайтеся в наявності простору не менше 20 см над і 15-20 см навколо холодильника.
- ✓ Прилад не повинен стикатися з газовою трубою і бути встановлений від неї не менше 15-20 см.
- ✓ Прилад повинен бути розташований так, щоб штепсельна вилка залишалася в доступності.

Що не слід робити ...

* Холодильник працює від електричної мережі в 220-240 В змінного струму /50 Гц. У разі приєднання до неправильної напруги, відключення може привести до того, що холодильник не запуститься, пошкодиться регулювання температури, або компресор, або ж може виникнути ненормальний шум при роботі компресора. В такому випадку, необхідно встановити автоматичний регулятор.

* Для холодильника необхідно забезпечити спеціальну розетку з надійним заземленням. Силовий кабель холодильника оснащений 3-жильною (із заземленням) вилкою, яка підходить до стандартної 3-жильної (із заземленням) розетки. Ніколи не зрізайте і не демонуйте 3-й контакт (заземлення). Після установки холодильника вилка повинна залишатися доступною.

* Ніколи не зберігайте легкозаймисті, вибухонебезпечні, або корозійно-активні матеріали в холодильнику. * Не зберігайте медикаменти, бактеріологічні, або хімічні речовини в холодильнику. Даний холодильник є побутовим електроприладом. Не рекомендується поміщати в нього матеріали, що вимагають зберігання в строгих температурних умовах.

* Не зберігайте та не використовуйте бензин, або інші легкозаймисті речовини в безпосередній близькості від холодильника, щоб уникнути виникнення пожежі.

* Ніколи не кладіть нестійкі предмети (важкі об'єкти, контейнери з рідиною) на верхню частину холодильника, щоб уникнути тілесних ушкоджень, заподіяних падінням предметів зверху, або ударом струму при контакті з водою.

* Не висіть на дверцятах, або на тримачі пляшок. Дверцята можуть зміститися з вертикального положення, можна змістити держатель пляшок, або холодильник може перекинутися.

* Не наступайте на дверцята морозильної камери, на полиці, або на його корпус при заповненні і вивантаженні продуктів і напоїв.

* Не торкайтеся внутрішньої поверхні морозильної камери коли вона працює, особливо вологими руками, оскільки ваші руки можуть примерзнути до поверхні.

* Для забезпечення збереження електричної ізоляції холодильника, не обприскуйте і не промивайте холодильник водою при очищенні, не розміщуйте холодильник у вологому місці, або місці, де він може бути облитий водою. Очистіть і висушіть бризки води і плями м'якою чистою тканиною.

* Розбирання та внесення змін до холодильника повинні виконуватися з дозволу. Будь-яке різке, або грубе пересування холодильника може пошкодити охолоджуючі трубки. Результатом може стати втрата майна, або тілесне ушкодження. Ремонт холодильника повинен виконуватися професіоналами.

* Не дозволяйте немовлятам, або дітям забиратися в ящики морозильної камери.

* Не використовуйте електроприлади всередині холодильника, за винятком тих, які рекомендовані виробником.

* Забороняється пошкоджувати контур холодоагенту.

* Не використовуйте фен для сушіння волосся для просушки внутрішньої частини холодильника. Ніколи не кладіть запалені свічки всередину холодильника для видалення запахів.

* Не розпилюйте летючі субстанції, такі як інсектициди, на яку б то не було поверхню приладу.

* Відкривайте, або закривайте дверцята холодильника тільки тоді, коли в межах радіусу руху дверцят немає дітей.

* Цей прилад не призначено для користування особами (включаючи дітей) з обмеженими фізичними, сенсорними, або ментальними можливостями, або через відсутність досвіду і знання, якщо тільки їх не контролює і не дає їм інструкції по користуванню приладом особа, відповідальна за їх безпеку.

* Не зберігайте надто багато продуктів в морозильній камері, щоб уникнути більш тривалого часу роботи компресора, або впадання продуктів. Рекомендується не перевищувати лінію завантаження ящиків. Загальна вага продуктів не повинна перевищувати 30 кг. Щоб уникнути випадання продуктів на підлогу, не відкривайте ящик морозильника занадто сильно, або під кутом.

* Не використовуйте механічні прилади, або інші методи прискорення процесу розморожування, за винятком тих, які рекомендовані виробником.

* У разі виникнення будь-якої проблеми з освітленням в холодильнику, зв'яжіться з нашою клієнтською службою для усунення проблеми, а самі користувачі не повинні робити заміну самостійно

Поради по зберіганню продуктів в холодильнику

① Гарячі продукти харчування повинні бути охолоджені до кімнатної температури для переміщення для зберігання в холодильнику.

① Помийте, або очистіть продукти харчування і висушіть всі краплі води на них до переміщення їх в холодильник.

① Продукти харчування, які будуть зберігатися в холодильнику, повинні бути герметично закриті. Це запобіжить випаровуванню вологи з продуктів і як наслідок їх псування.

① Сортувальне зберігання продуктів. Продукти, що зберігаються, повинні сортуватися за категоріями. Продукти, які споживаються щодня, повинні розміщуватися на передній частині полиці. Це допоможе уникнути непотрібних відстрочок у відкритті дверцят, а також закінчення струку їх придатності, оскільки ви забули вжити їх в їжу.

① Не зберігайте надмірну кількість продуктів харчування. Між продуктами повинна бути невелика відстань. Це дозволяє холодному повітрю рівномірно обтискати їх і отримувати кращі результати зберігання.

① Ніколи не кладіть продукти занадто близько до внутрішніх стінок. Не зберігайте продукти з високим вмістом вологи при контакті з внутрішніми стінками. В іншому випадку можливе примерзання до стінок. Поміщайте продукти на деякій відстані від внутрішніх стінок.

⚠ Уникайте дотику продуктів (особливо продуктів, які містять масло) безпосередньо з внутрішньою оболонкою, оскільки деякі види масла можуть пошкодити внутрішню оболонку. Тому краще зчищати масляні забруднення в разі їх виявлення.

① Розморозьте заморожені продукти в відсіку холодильника. Таким чином ви можете використовувати заморожені продукти для зниження температури в холодильнику і сприяти енергозбереженню.

① Деякі овочі, наприклад, цибуля, часник, імбир, водяний горіх та інші види кореневих овочів, можуть довгий час зберігатися при нормальній температурі. Немає необхідності зберігати їх в холодильнику.

① Метаболізм кабачків, динь, папайї, бананів, ананасів може прискорюватися в холодильнику, тому не варто зберігати їх там. Але збереження зелених фруктів в холодильнику протягом певного часу може прискорити їх дозрівання.

① Продукти, нарізані на маленькі порції замерзнуть швидше і їх буде легше розморозити і приготувати. Рекомендована вага кожної порції становить менше 2,5 кг.

① Краще упаковувати продукти перед переміщенням в морозильну камеру. Зовнішня сторона упаковки повинна бути сухою, також уникайте прилягання упаковок один до одного. Пакувальні матеріали повинні бути без запаху, без повітря, неотруйні і нетоксичні.

① Не звантажуйте надмірну кількість свіжих продуктів в морозильник. Краще використовувати охолоджуючі можливості самого холодильника.

Поради з енергозбереження

① Встановіть прилад в прохолодній, сухій кімнаті з достатньою вентиляцією.

① Ніколи не закривайте жоден з вентиляційних отворів і решітки на приладі.

① Не тримайте дверцята приладу відкритими занадто довго при розміщенні продуктів, або їх вилученні з холодильника. Чим коротший час, на який відкриваються дверцята, тим менше льоду формується в морозильній камері.

① Не встановлюйте температуру на позначку нижче необхідної.

① Залиште достатньо вільного місця для відводу повітря біля основи холодильника і у його бічних стінках.

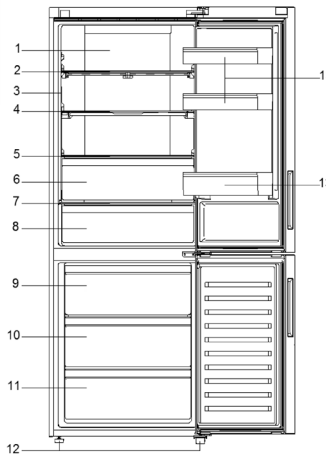
① Не покривайте на вентиляційні отвори.

① Залиште проріст праворуч, ліворуч, ззаду і зверху при установці. Це допоможе скоротити споживання енергії і знизити ваші рахунки за електрику.

ПЕРЕД ВИКОРИСТАННЯМ

Опис

Дана схема може трохи відрізнятись від комплектації холодильника, який Ви придбали.



1. Світлодіодна лампа холодильника.
2. Тримач для вин
3. Заводська табличка
4. Складна полиця
5. Кришка шухляди для фруктів та овочів
6. Кришка шухляди для фруктів і овочів
7. Скляна кришка «My zone» (Моя зона)
8. Шухляда «My zone» (Моя зона)
9. Верхня висувна шухляда для морозильної камери
10. Середня висувна шухляда для морозильної камери
11. Нижня висувна шухляда для морозильної камери
12. Регульовані ніжки
13. Дверні полицьки

Місце розміщення морозильної камери

Вирівнювання корпусу холодильника. Холодильник повинен встановлюватися на рівну та тверду поверхню. Якщо холодильник встановлюється на нерівну поверхню, в якості підставки повинні використовуватися рівні міцні і вогнестійкі матеріали. Якщо холодильник злегка нестійкий, можна подовжити або скоротити регулюючі ніжки холодильника, повертаючи їх за годинниковою або проти годинникової стрілки.

Для забезпечення правильного закриття дверей холодильника злегка нахиліть назад, що є його конструктивною особливістю.

Підготовка перед використанням

Видаліть упаковку, основу з пінопласту і клеючі стрічки, що фіксують фурнітуру. Перевірте супровідну документацію та фурнітуру. У разі розбіжності в комплектації зверніться в магазин протягом 5 днів з моменту покупки. Перемістіть холодильник у відповідне місце. Детальніше дивіться у Розділі «Місце розміщення». Рекомендуються протерти корпус перед використанням Протріть зовнішню і внутрішню частини холодильника водою перед тим, як розмістити в ньому харчові продукти. Після вирівнювання й протирання приладу, дайте йому постояти в неробочому стані не менше ніж 6 годин перед тим, як Ви його включите, щоб забезпечити його нормальну роботу. Після підключення холодильника до електромережі, температура холодильника і морозильної камери автоматично встановлюється на +5 °C і -18 °C відповідно. Відділення «My Zone» (Моя зона) працює в режимі пристрою для охолодження. Режим налаштування холодильника.

Ручне налаштування режиму: можна задати температуру натисканням кнопки «Налаштування температури» (дивіться розділ «Опис функцій» даної інструкції). Завантажте холодильник харчовими продуктами, після того як він деякий час попрацює і відсік холодильника достатньо охолодиться.

ФУНКЦІЇ

Панель управління

Опис значення основних кнопок на панелі управління дисплею:

- A Кнопка регулювання температури холодильної камери.
- B Кнопка регулювання температури морозильної камери.
- C Кнопка регулювання температури режимів «My zone» (Моя зона).
- D Кнопка вмикання/вимикання/функції Режиму відпустки.
- E Кнопка блокування і розблокування дисплею.

Опис функцій на панелі управління дисплею:

- a Значок функції швидкого охолодження: вказує, що включена функція швидкого охолодження.
- b Індикатор значення температури холодильної камери.
- c Значок функції швидкої заморозки: вказує, що включена функція швидкого заморожування.
- d Індикатор показує значення температури морозильної камери.
- e Індикатор показує значення режимів «My zone» (Моя зона).
- f Значок функції режиму відпустки: вказує чи включений режим відпустки в системі охолодження.
- g Значок блокування: Показує статус блокування/розблокування основного дисплею.

Опис функцій

Перше підключення

Після першого підключення холодильника до джерела електроживлення загоряється дисплей; задане за замовчуванням значення температури холодильної камери -5 °C, задане за замовчуванням значення температури морозильної камери -18 °C; значення температури за замовчуванням для «My zone» (Моя зона) – приблизно 0 °C.

Блокування та розблокування екрану дисплея

Розблокування: при вмикненні панелі дисплея відкритий дверцята холодильної камери або торкніться будь-якої кнопки на дисплеї – загоряється значок замка «g». В цей же час натисніть функціональну кнопку блокування «E» і утримуйте її протягом 3 секунд: пролунає звуковий сигнал, згасне значок «g». Це означає, що екран дисплея розблоковано і він світиться.

Ручне блокування: після розблокування панелі дисплея натисніть і утримуйте функціональну кнопку блокування «E» протягом 3 секунд; після того як пролунає звуковий сигнал, загориться індикатор значка «g» - це свідчить про те, що панель дисплея заблоковано, а сам дисплей відключиться через 30 секунд без натискання кнопки.

Автоблокування: якщо двері холодильної камери зачинено і протягом 30 секунд не проводиться натискання кнопок, панель дисплея автоматично відключиться і блокується.

Налаштування температури холодильної камери (2 ~ 8 °C)

Після розблокування дисплея натисніть кнопку індикатора «A» для регулювання температури холодильної камери, пролунає звуковий сигнал, далі увійдуть в меню налаштування показників температури холодильної камери, після цього при кожному натисканні кнопки «A» буде звучати звуковий сигнал, і механізм настройки індикатора температури холодильної камери буде зменшено на 1 одиницю. Температурні режими холодильної камери працюють в циклі «08» - «07» - «06» - «05» - «04» - «03» - «02» - «08».

Налаштування температури морозильної камери (-16 ~ -24 °C)

Після розблокування дисплея натисніть кнопку індикатора «B» для регулювання температури морозильної камери, пролунає звуковий сигнал, далі увійдуть в Меню налаштування показника температури морозильної камери, після цього при кожному натисканні кнопки «B» буде звучати звуковий сигнал, і механізм налаштування індикатора температури морозильної камери буде зменшено на 1 одиницю. Температурні режими морозильної камери працюють в циклі: «-16» - «-17» - «-18» - «-19» - «-20» - «-21» - «-22» - «-23» - «-24» - «-16».

ФУНКЦІЇ



Налаштування температури «My zone» / Моя зона

Після розблокування дисплея натисніть кнопку індикатора «C» для регулювання температури «My zone» (Моя зона), пролунає звуковий сигнал, далі увійдуть в Меню налаштування показника температури «My zone» (Моя зона), після цього при кожному натисканні кнопки «C» буде звучати звуковий сигнал, і індикатор температури можна перемикає між такими циклами, як «Фрукти та овочі» – «Свіжість при 0 °C» – «М'яке заморожування» – «Фрукти та овочі».

Швидке охолодження

Після розблокування дисплея натисніть і утримуйте кнопку «A» протягом 3 секунд, далі пролунає звуковий сигнал, загориться індикатор функції швидкого охолодження «a», і в результаті запуститься програма швидкого охолодження в холодильній камері. У цьому стані холодильна камера запуститься відповідно до налаштувань, і щоразу після входу в функцію швидкого охолодження через 3 години автоматично буде виконано вихід з неї. Після розблокування дисплею, індикатор функції швидкого охолодження «A» продовжує горіти в режимі роботи; для відключення функції натисніть і утримуйте кнопку «a» протягом 3 секунд, далі пролунає звуковий сигнал, і значок функції швидкого охолодження згасне, іншими словами, функція охолодження в холодильній камері буде відключена.

У режимі швидкого охолодження неможливо проводити регулювання температури холодильної камери. Якщо для регулювання температури натиснута кнопка «A», то значок функції швидкого охолодження «A» блимає, вказуючи при цьому на те, що операція не може бути виконана.

Швидке заморожування

Після розблокування дисплея натисніть і утримуйте кнопку «B» протягом 3 секунд, пролунає звуковий сигнал, підсвічування піктограми швидкої заморозки «c», і, таким чином, запуститься програма швидкого заморожування. У цьому стані морозильна камера буде працювати відповідно до налаштувань, і після входу в функцію швидкого заморожування через 50 днів автоматично буде виконано вихід з неї. Після розблокування дисплея значок функції швидкої заморозки «c» продовжує горіти в режимі роботи. Для відключення функції натисніть і утримуйте кнопку «B» протягом 3 секунд, далі пролунає звуковий сигнал, і значок функції швидкої заморозки «C» згасне, іншими словами, функція заморозки в морозильній камері буде відключена.

Примітка! Функція автоматично вимикається через 50 днів. Потім холодильник працюватиме в колишньому режимі.

У разі необхідності заморожування великої кількості продуктів за один раз рекомендується включати функцію швидкого заморожування за 24 години перед використанням морозильної камери.

У режимі швидкого заморожування неможливо провести регулювання температури морозильної камери. Якщо для регулювання температури натиснута кнопка «B», то значок функції швидкого заморожування «C» блимає, вказуючи при цьому на те, що операція не може бути виконана.

Режим відпустки

Після розблокування дисплея натисніть кнопку функції режиму відпустки «D», пролунає звуковий сигнал, далі підсвічування піктограми функції режиму відпустки «f», і, таким чином, запуститься програма режиму відпустки. У цьому стані холодильна камера буде працювати відповідно до налаштувань і відображатиме температуру 17 °C. Після розблокування дисплея на піктограмі, що функції відпустки «f», що світиться, натисніть кнопку функції відпустки «D» пролунає звуковий сигнал, а значок функції відпустки «f» буде вимкнений, іншими словами, функція режиму відпустки буде відключена.

У Режимі відпустки настройка температури охолодження не може бути виконана. Якщо для регулювання температури натиснута кнопка «A», то блимає піктограма функції відпустки «f», який вказує при цьому на те, що операція не може бути виконана.

Сигнал відкритих дверей

При відкритих дверях холодильної камери більше 3 хвилин система охолодження дає 3-кратний сигнал кожні 10 секунд; якщо двері холодильної камери залишаються відкритими більше 7 хвилин, то система буде давати 3-х кратний сигнал кожні 5 секунд, поки двері холодильника не буде закрито.

Пам'ять при перебоях з електропостачанням

Робочий статус збою електроживлення миттєво зберігається в пам'яті, і після повторного включення режиму електроживлення роботи системи охолодження виконуються за попередніми налаштуваннями.

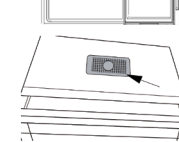
Примітка! Якщо дія над кнопкою тієї чи іншої функцією не виконується довше 5 секунд, то установлені значення підтверджуються, а інші кнопки натискаються для оперативного підтвердження налаштувань. Після встановлені значень, індикатор відображає задану температуру. Через 30 секунд у відсутності будь-яких дій після натискання кнопок дисплей погасне.

Багатоканальний потік

Налаштування висоти полиць

Холодильник оснащений системою багатоканального повітряного потоку, за допомогою якого холодні потоки повітря розташовані на кожному рівні полиць. Це допомагає підтримувати рівномірну температуру і забезпечувати більш тривале збереження свіжості продуктів.

У холодильнику є шухляда для фруктів і овочів. Він підходить для зберігання фруктів, овочів і т.п. Полку можна переставити, щоб встановити полицю на місце, помістіть вушка по обидва боки полиці на напрямні і засуньте її до продуктів.

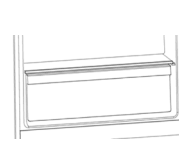


Полка HCS

Фрукти і овочі залишатимуться свіжими протягом більш тривалого часу, якщо вони зберігаються в цьому відсіку з автоматичним регулюванням вологості. Кришка шухляди для фруктів і овочів оснащена екологічною рослинною мембраною з респираторною функцією. Якщо рівень вологості збільшиться у зв'язку з диханням свіжих овочів, конструкція мембрани відкривається, і волога зможе вийти назовні. Якщо овочі/фрукти втратять занадто багато води, мембрана допоможе запобігти випаровуванню води. Таким чином, вологість шухляди для фруктів і овочів можна підтримуватися на максимальному рівні 90%.

Знімі дверні полиці

Дверні полиці можна знімати для очищення: візьміть руками з кожного боку полиці, потягніть її вгору (1) і витягніть назовні (2).



Шухляда «My zone» / Моя зона

Температура в шухляді підтримується на рівні приблизно 0 °C; вона може злегка змінюватися в залежності від різної температури навколишнього середовища або режиму роботи холодильника. Вона підходить для зберігання свіжої риби, м'яса і приготованої їжі протягом 1-2 днів.

Залежно від вимог збереження продуктів відсік «My zone» (Моя зона), р0 °C. У відповідності до вимог до зберігання продуктів, для забезпечення оптимальної поживної цінності продуктів може бути обрана найбільш відповідна температура від -3 °C до +5 °C.

- Для зберігання овочів і фруктів, температура приблизно, як в холодильній камері;
- Для зберігання в Свіжій зоні температура, як в холодильній камері, приблизно має бути 0 °C;
- Для зберігання свіжої риби температура має бути близько до -3 °C.

Лампа у відсіку холодильника та її заміна

Характеристики лампочки: 15 Вт. Лампа світлодіодна і це джерело світла забезпечує мале споживання енергії і довгий термін служби. Якщо є несправності, зв'яжіться з персоналом Сервісного центру «Haier».

Великий об'єм зберігання

Для ефективного використання енергії та обсягу холодильника і морозильника, можна зберігати великі порції морозильника них продуктів, якщо вийняти внутрішні шухляди і піддони за винятком шухляди № 9 (Рис. 1) з морозильного відсіку.
 Не блокуйте місце вентиляції повітря в морозильній камері і тримайте дистанцію в 15 мм від нього, а також не кладіть продукти на сенсор і дотримуйтеся дистанції від нього в 15 мм.
 Деякі функції можуть відрізнятись в залежності від моделі холодильника.

Рекомендація щодо зберіганню для різних видів продуктів

Оскільки холодне повітря циркулює всередині холодильника, то у відсіку для зберігання може спостерігатись температурна різниця. Різні види продуктів повинні розміщуватись в різних місцях відсіку в залежності від їх властивостей.

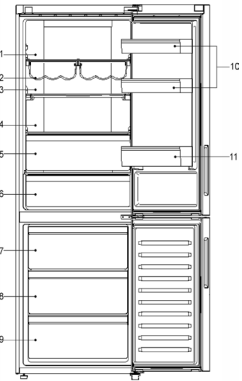


рис. 1

1. Напої, консервовані продукти, торти тощо.
2. Вино, шампанське, тощо
3. Молоко, сир, тощо
4. Молоко, сир, тощо
5. У Зоні 0 °С: свіжа риба, м'ясо або приготована їжа тощо протягом 1-2 днів, аналогічно що і для пункту 8.
6. Приготоване м'ясо, свіжа риба і м'ясо, тощо
7. Заморожені продукти невеликого розміру або упаковані продукти.
8. Заморожені продукти, морозиво, тощо
9. Великі порції заморожених продуктів.
10. Яйця, масло, сир і т.д.
11. Напої і т.д.

ОБСЛУГОВУВАННЯ

Розморозжування морозильної камери

При очищенні, не очищайте холодні скляні полиці теплою водою. Скло може тріснути через різку зміну температури і привести до травм або втрати майна.

Очистка

Холодильник необхідно регулярно чистити для запобігання утворення неприємних запахів від зіпсованих продуктів. З метою безпеки відключіть холодильник від мережі перед його очищенням. Очищайте холодильник м'якою тканиною або губкою, змоченою в теплій воді (можна додати м'який засіб для чистення). Осушіть краплі води на поверхні холодильника за допомогою сухої м'якої тканини Завжди тримайте дверний ущільнювач чистим.

Холодильник дуже важкий. Коли Ви пересуваєте його для очищення або ремонту, подбайте про те, щоб не пошкодити підлогу. Не пересувайте холодильник розгойдуючи його, щоб не пошкодити підлогу.

Не оббризкуйте і не поливайте холодильник водою, щоб уникнути пошкодження його електричної ізоляції.

Не очищайте жорсткою щіткою, дратуючою щіткою, миочим порошком, бензином, амілацетатом, ацетоном і подібними органічними речовинами, кислотами або лугами. Використовуйте спеціальний засіб для миття холодильника, щоб уникнути пошкодження, або теплу воду з м'яким миочим засобом.

Не торкайтесь до холодних металевих деталей вологими руками, в іншому випадку Ваша шкіра може прилипнути до холодних металевих деталей.

При очищенні, не очищайте холодні скляні полиці теплою водою. Скло може тріснути через різку зміну температури і привести до травм або втрати майна.

Заходи у разі перебоїв (відсутності) з електропостачання

Навіть влітку продукти можуть зберігатись в холодильнику протягом кількох годин після припинення подачі електроживлення.

Якщо трапляється припинення подачі електроенергії, зателефонуйте в електроенергетичну компанію, щоб з'ясувати як надовго припинено електропостачання. Не кладіть додаткові харчові продукти в холодильник при відключенні і намагайтесь відкрити дверцята холодильника якомога рідше. Якщо надано попереднє повідомлення про відключення і відключення триває більше 24 годин, заздалегідь підготуйте трохи льоду і помістіть його у контейнер у верхній частині відсіку холодильника.

В ході зростання температури в холодильнику при відключенні електроенергії або інших несправностях, скорочуйтеся термін зберігання і придатність до споживання харчових продуктів.

Вийміть усі продукти

Якщо холодильник не буде використовуватись тривалий час, вимкніть його з мережі, відключіть від джерела води і очистіть його способом, описаним вище. Залиште дверцята холодильника відкритими, щоб запобігти виникненню неприємних запахів від продуктів, що залишилися в холодильнику.

Щоб забезпечити належний термін служби холодильника, рекомендується не вимикати холодильник поки це не стане необхідним.

Перед від'їздом на вихідні або у відпустку

Перед від'їздом у тривалу відпустку, вимкніть подачу електроенергії і води. Вийміть усі продукти і зачекайте допоки не розтане весь іній. Після цього очистіть і просушіть внутрішню частину та залиште дверцята холодильника відкритими, щоб запобігти виникненню неприємних запахів від продуктів, що залишилися в холодильнику. Якщо очікується, що кімнатна температура впаде нижче 0 °С, попросіть кваліфікований обслуговуючий персонал злити воду із системи подачі води. В іншому випадку може статися серйозне пошкодження власності через переливання води якщо водянний патрубко або з'єднання зламаються.

Пересування (переміщення) холодильника

Відключіть холодильник від електромережі. Приберіть усі продукти. Закріпіть полки і контейнер для фруктів і овочів в холодильнику, а також полиці та інші рухомі частини в морозильній камері за допомогою клейкої стрічки. Закрийте дверцята і зафіксуйте їх клейкою стрічкою. Не нахляйте холодильник більш ніж на 45 градусів (кут по вертикалі), щоб уникнути пошкодження системи охолодження. Не переміщайте холодильник за ручку, щоб уникнути пошкодження майна або тислесних ушкоджень.

Перед тим як звернутися в Сервісний центр, спочатку ознайомтеся з Таблицею виявлення і усунення несправностей. Це може заощадити як Ваш час, так і гроші. Таблиця містить загальні проблеми, за винятком тих, які викликані дефектами в якості виконання або в матеріалі холодильника.

Проблема	Причина	Вирішення проблеми
Робота холодильника		
Компресор не працює	<ul style="list-style-type: none"> *Холодильник працює в циклі розморозжування. *Холодильник не підключений до електромережі. 	<ul style="list-style-type: none"> ✓ Це нормально для холодильника з автоматичним розморозжуванням. ✓ Переконайтеся в тому, що вилка надійно вставлена у розетку.
Холодильник часто працює надто довго	<ul style="list-style-type: none"> *Температура в приміщенні або зовні дуже висока. *Холодильник було вимкнено надовго з розетки. *Дверцята/шухляду холодильника відкривають занадто часто або надовго. *Дверцята камери холодильника/морозильної камери закриваються нещільно. *Температура в морозильній камері занадто низька. *Дверний ущільнювач холодильника/морозильної камери брудний, зношений, розтрісканий або непридатний для використання. *Не забезпечується необхідна циркуляція повітря. 	<ul style="list-style-type: none"> ✓ В даному випадку для холодильника є нормально працювати довше. ✓ Зазвичай повне охолодження холодильника займає 8-12 годин. ✓ Тепле повітря надходить в холодильник і змушує його частіше запускатися. Не відкривайте дверцята надто часто. ✓ Переконайтеся в тому, що холодильник знаходиться на рівній поверхні і жодні продукти або контейнери не стикаються з дверцятами. Дивіться «Відкриття/Закриття дверцят/Шухляди» в Розділі «Застереження». ✓ Встановіть температуру на більш високу позначку, поки не буде досягнуто задовільної температури холодильника. Досягнути стабільної температури холодильника можна буде через 24 години. ✓ Очистіть або замініть дверний ущільнювач. Вітик в дверному ущільнювачі може призвести до більш тривалого часу роботи холодильника за для підтримки бажаної температури. ✓ Забезпечте належну вентиляцію.
Холодильник брудний зсередини або з'явилися сторонні запахи	<ul style="list-style-type: none"> *Внутрішню частину холодильника необхідно очистити. *У холодильнику зберігаються продукти з сильним запахом. 	<ul style="list-style-type: none"> ✓ Очистіть холодильник зсередини. ✓ Ретельно загорніть харчові продукти.
Надто висока/низька температура		
Занадто низька температура в відсіку холодильника/морозильної камери	<ul style="list-style-type: none"> *Виставлено надто низьку температуру. *Включена або надто довго включена функція швидкого охолодження/заморозжування. 	<ul style="list-style-type: none"> ✓ Відрегулюйте температуру. ✓ Відключіть функцію швидкого охолодження/заморозжування.
Занадто низька температура в відсіку холодильника/морозильної камери	<ul style="list-style-type: none"> *Дверцята занадто часто відчиняють або вони залишаються відчиненими занадто довго. *Задано надто високу температуру. *Дверцята щільно не закриваються. *У холодильник поклали теплі продукти *Покладено велику кількість продуктів за один раз. *Продукти знаходяться дуже близько один до одного. 	<ul style="list-style-type: none"> ✓ Тепле повітря потрапляє в холодильник щоразу, коли відчиняють дверцята. Спробуйте відкрити дверцята настільки рідко, наскільки це можливо. ✓ Відрегулюйте температуру. ✓ Детальніше дивіться у Розділі «Відкриття/закриття дверцят/шухляд» у Розділі «Попередження». ✓ Перед тим як покласти продукти до холодильника, дайте їх остигнути. ✓ Зберігайте продукти в невеликих кількостях. ✓ Залишайте між продуктами достатню відстань, щоб забезпечити циркуляцію повітря.
Вода/волога/іній на зовнішній поверхні холодильника		
На внутрішніх стінках холодильного відділення утворюється волога	<ul style="list-style-type: none"> *Вологий клімат. *Дверцята холодильника зачинені нещільно. *Дверцята холодильника занадто часто або занадто довго залишаються відчиненими. *Контейнери з продуктами або рідинами залишені відкритими. 	<ul style="list-style-type: none"> ✓ Збільшіть температуру. ✓ Закрийте дверцята. ✓ Не відкривайте дверцята надто часто. ✓ Перед тим, як покласти продукти до холодильника, охолодіть їх до кімнатної температури, а також зберігайте продукти і ріднини в закритому вигляді.
Волога накопичується на зовнішній поверхні холодильника або між двома дверцятами	<ul style="list-style-type: none"> *Вологий клімат. *Дверцята холодильника закриваються нещільно. Це призводить до конденсації холодного повітря у холодильнику і теплого повітря зовні. 	<ul style="list-style-type: none"> ✓ Це нормально при вологому кліматі. Кількість вологи зменшується при пониженні вологості. ✓ Детальніше дивіться у пункті «Відкриття/Зачинення дверцят/шухляди» у Розділі «Застереження».
У морозильній камері занадто велика кількість льоду або іню	<ul style="list-style-type: none"> *Продукти не запаковані належним чином. *Дверцята холодильника зачиняються нещільно. *Дверцята холодильника занадто часто або занадто довго залишаються відчиненими. 	<ul style="list-style-type: none"> ✓ Завжди запаковуйте продукти належним чином. ✓ Закрийте дверцята. ✓ Не відкривайте дверцята надто часто. ✓ Очистіть або замініть дверний ущільнювач. Вітик у дверному ущільнювачі може призвести до більш тривалого часу роботи холодильника за для підтримки бажаної температури.

У морозильній камері занадто велика кількість льоду або інію	*Дверний ущільнювач холодильника/морозильної камери брудний, зношений, розтрісканий або непридатний для використання. *Усередині якийсь предмет перешкоджає щільному закриттю дверцят.	✓Перемістіть в нове положення полки, дверні полиці або внутрішні контейнери, щоб дверцята змогли зачинитися.
Неприємний запах в холодильнику		
Внутрішня сторона холодильника брудна	*Внутрішню поверхню холодильника необхідно очистити. *У холодильнику зберігаються продукти з сильним запахом.	✓Очистіть внутрішню поверхню холодильника. Щільніше загортайте харчові продукти.
Якщо роздається (чути) з холодильника:		
Гудіння	*Відчинено відсік холодильника. Температура в холодильнику надто висока.	✓Закрийте дверцята або деактивуйте сигнал застереження у ручному режимі. ✓Попереджувальний сигнал є нормальним при першому запуску приладу через відносно високу температуру. Ви можете відключити даний сигнал вручну.
Нетипові звуки	*Холодильник розташований не на рівній поверхні. *Холодильник стикається з деякими об'єктами, що поблизу нього.	✓Використовуйте ніжки для налаштування рівня розташування холодильника. ✓Приберіть зайві об'єкти поблизу нього.
Легкий шум, схожий на потік води	*Це звук системи охолодження.	✓Нормальний стан.
Нагрівання корпусу і слабе гудіння	*Працює система антиконденсату.	✓Дана система запобігає утворенню конденсату і це є нормально.
Внутрішнє освітлення або система охолодження не працюють	*Штепсельна вилка не ввімкнена в розетку. *Джерело живлення не працює. *Світлодіодна лампа вийшла з ладу.	✓Вставте вилку в розетку. ✓Перевірте справність електроживлення в приміщенні. Зверніться в до місцевої енергетичної компанії. ✓Зверніться в Сервісний центр для заміни лампи.

ТЕХНІЧНІ ХАРАКТЕРИСТИКИ

Модель:	*C4F744C*
Загальний об'єм, л:	439
Корисний об'єм камери охолодження/морозильної камери, л:	267/136
Корисний об'єм відділення швидкозаморожуваних продуктів, л	36
Характеристика морозильної камери:	*/***
Продуктивність морозильної камери на добу, кг:	12
Клас енергоспоживання:	A++
Споживання електроенергії за рік, кВт/год:	317
Рівень шуму, дБ:	40
Кліматичний клас:	SN-N-ST-T
Управління:	електронне
Тип холодоагенту:	R600a
Габарити (Ш × В × Г), мм:	700×1900×682
Вага, кг:	90
Габарити в упаковці (Ш × В × Г), мм:	764×1978×738
Вага в упаковці, кг:	100

*= в залежності від комплектації холодильника (колір)

ГАРАНТІЙНЕ І ПІСЛЯГАРАНТІЙНЕ СЕРВІСНЕ ОБСЛУГОВУВАННЯ

З усіх питань сервісного обслуговування або придбання додаткового обладнання просимо звертатися до Вашого продавця, у якого Ви придбали даний виріб, або в один з авторизованих сервісних центрів «Хайер». Перед початком користування виробом, уважно ознайомтеся з інструкцією по експлуатації. Задоволення вимог споживача після закінчення Гарантійного терміну проводиться відповідно до чинного законодавства.

Mahsulotni qadoqlash va utilizatsiyalash 23
 Ogohlantirish 23
 Ishlatishdan avval 25
 Funktsiyalar 25
 Xizmat ko'rsatish 27
 Nosozliklarni aniqlash va bartaraf etish 28
 Texnik xarakteristikalar 29
 Kafolatli va kafolatdan so'ng servis xizmat ko'rsatish 29
 Eshiklarni boshqa joyga osish 30

Shartli belgilar

- ✓ Ha
- ✗ Yo'q
- ! Diqqat
- ⚠ Ogohlantirish

Aksessuarlar

Quyida keltirilgan ro'yhatga muvofiq aksessuarlar va adabiyotlar mavjudligini tekshiring:

- 1 × Foydalanuvchi qo'llanmasi
- 1 × Eshik ilgagi qopqog'i
- 1 × Kafolat taloni
- 1 × Quvvat samaradorligi belgilanishi

MAHSULOT QADOQLANISHI VA UTILIZATSIYALANISHI

Utilizatsiyalash

Agar sizning eski muzlatgichingizdan boshqa foydalanib bo'lmasa va siz uni tashlab yubormoqchi bo'lsangiz, u holda atrof muhitga ziyon yetkazmaslik uchun muzlatgichni to'g'ri utilizatsiyalash kerak bo'ladi. Qo'shimcha ma'lumotlarni olish uchun mahalliy kommunal xizmatlarga murojaat qiling. Agar muzlatgich utilizatsiya qilinishi mumkin bo'lsa, u holda elektr oziqlanish simini korpusga yaqinroq qilib kesing, muzlatgichni boshqa qayta ishlatishtirish mumkin bo'lmagligi uchun muzlatgichning eshiklarini, zichlovchi rezinani va tokchalarini yechib oling. Eski muzlatgichni utilizatsiya qilayotganingizda mahalliy kommunal xizmatlarga murojaat qiling. Muzlatgichning sovutish tizimiga shikast yetkazmaslikka harakat qiling. Utilizatsiya paytida mehnat muhofazasi va xavfsizlik texnikasining umumiy qoidalarini bilan rahbarlik qiling. Mazkur uskunaning utilizatsiyasi haqidagi qo'shimcha ma'lumotlarni sizning shahringizdagi kompaniya ofisi, chiqindilarni olib tashlash bilan shug'ullanuvchi kommunal xizmat yoki siz mahsulotni xarid qilib olgan do'kon bilan ulanib olishingiz mumkin.



OGOHLANTIRISH

Uskunadan birinchi marotaba foydalanishdan avval
 Mo'ljalidagi foydalanish: Mazkur uskuna faqat quruq, usti yopilgan maishiy sharoitlarda ishlatishtirish uchun yaratilgan. Boshqacha ishlatishtirish o'rnatilgan tartibda bo'lmaydi va jarohatlarga olib kelishi mumkin, shu bilan ishlash chiqaruvchidan mas'uliyatni olib tashlaydi.

Nima qilish lozim ...

- ✓ Shtepselni sanchqi muzlatgich ostidagi masofada chegaralanib qolmaganligiga ishonch hosil qiling.
- ✓ Muzlatgichni o'chirayotganda kabelni emas, sanchqini ushlang.
- ✓ Muzlatgichni devor oldidan boshqa joyga ko'chirayotganda elektr oziqlanish simi ustidan bosib ketmang va unga zarar yetkazmang.
- ✓ Shtepsel sanchqisi shikastlanmaganiga ishonch hosil qiling, agar u shikastlangan bo'lsa, u holda iloji boricha ehtiyotkorlik bilan elektr uzatishini o'chiring, hamda uni almashtirish uchun vakolatlangan xizmat ko'rsatuvchi agent bilan maslahatlashing.
- ✓ Muzlatgich yaqinida gaz yoki gazning boshqa alanganuvchi sizib chiqishlar yo'qligiga ishonch hosil qiling. Sizib chiqish aniqlangan vaziyatda gaz sizib chiqishini to'xtatish uchun klapanini o'chiring; eshik va derazalarni oching, ammo muzlatgich yoki har qanday boshqa uskunalarining oziqlanish simlarini ulamang va uzmang.
- ✓ Muzlatgichni tarmoqdan uni tozalash, xizmat ko'rsatish yoki lampochkasini almashtirish uchun o'chiring.
- ✓ Eshikchalarni ushlagichidan oching, eshikchalar orasidagi masofa tor bo'lishi mumkinligiga diqqatini qaratib, shuning uchun barmoqlarning siqilib qolishidan chetlashing.
- ✓ Muzlatgichni o'chirgandan so'ng uni qayta yoqishgacha kamida 5 daqiqaga qoldiring, chunki tez-tez qayta ishga tushirish kompressorga shikast yetkazishi mumkin.
- ✓ Ventilatsion tirgishlarni to'sib qo'ymang.
- ✓ Muzlatgichni tashlab yuborayotganda, bolalarning qulflanib qolishidan chetlashish uchun, muzlatgichning eshikchalarini, zichlagichlarini va tokchalarini yechib qo'ying va o'rnatilgan joyga joylashtirib qo'ying.
- ✓ Mazkur uskuna 8 yoshdagi va undan katta bolalar va jismoniy, sensor va mental qobiliyatlarini chegaralangan, hamda agar ular nazorat qilinayotgan
- ✓ yoki uskunani xavfsiz usul bilan ishlatishtirish nisbatan yo'riq berilayotgan hamroh xavflarni tushunish bilan malaka va bilimlar yetarlicha bo'lmagan vaziyatda insonlar tomonidan ishlatishtirish mumkin. Ushbu uskuna bilan bolalarning o'ynashi mumkin emas. Tozalash va foydalanuvchining xizmat ko'rsatishi kattalar tomonidan nazoratsiz bolalar tomonidan o'tkazilishi mumkin emas.
- ✓ Muzlatgich yaxshi shamollatiluvchi xonaga ichimlik suvidan uzoq bo'lmagan masofada o'rnatilishi kerak. Muzlatgich ustida kamida 20 sm va atrofida 15-20 sm oraliq masofa mavjudligiga ishonch hosil qiling.
- ✓ Qurilma gaz trubkasi bilan aloqa qilmasligi kerak va undan kamida 15-20 sm masofada o'rnatilishi kerak.
- ✓ Uskuna shunday joylashtirilishi kerakki, bunda shtepsel sanchqisi erishimli bo'lib qolishi kerak.

Nima qilish lozim emas ...

* Muzlatgich 220-240 Vt o'zgaruvchan tok/50 Gs elektr tarmog'idan ishlaydi. Noto'g'ri kuchlanishda muzlatgich ishga tushmasligi, harorat tartiblagichi, kompressor shikastlanishi, kompressor ishida me'yorda bo'lmagan shovqin vujudga kelishi mumkin. U holda avtomatik tartiblagichni o'rnatish lozim.

OGOHLANTIRISH

* Muzlatgich uchun ishonchli yerga ulanishi maxsus ulagichni ta'minlash zarur bo'ladi. Muzlatgichning yuqori kuchlanishdagi kabeli 3 ta simli (yerga ulanish bilan) shlepsel sanchoq bilan jihatlangan, u standart 3 ta simli (yerga ulanish bilan) ulagichiga mos keladi. Muzlatgich o'rnatilgandan so'ng sanchoq erishilmasi bo'lib qolishi kerak.

* Hech qachon muzlatgich ichida yengil alanganuvchi, portlashga xavfli yoki korrozion-faol materiallarni saqlamang.

* Muzlatgich ichida medikamentlar, bakteriologik yoki kimyoviy moddalarni saqlamang. Mazkur muzlatgich maishiy uskuna hisoblanadi. Qat'iy harorat sharoitlarida saqlanishi talab etiluvchi materiallarni unda saqlash tavsiya qilinmaydi.

* Yung'in sodir bo'lishidan chetlashish uchun muzlatgichga bevosita yaqinlikda benzin yoki boshqa yengil alanganuvchi moddalarni saqlamang va ishlating.

* Tepadan buyumlarining tushib ketishi yoki suv bilan aloqada bo'lganda tok urishi bilan tanaga jarohatlar yetkazilishidan chetlashish uchun muzlatgichning tepa qismiga tur'ug' bo'lmagan buyumlarni (og'ir ob'ektlar, suyuqlik solingan konteynerlar) joylashtirmang.

* Eshikchaga yoki butikalarga ushlagichiga osilmang. Eshikcha vertikal holatdan siljishi, butilka ushlagichini sug'urib olish yoki muzlatgich ag'darilib ketishi mumkin.

* Mahsulot va ichimliklarni ichiga sayotganda va olib qo'yayotganda yaxlatuvchi kameraning eshikiga, tokchaga yoki uning korpusiga bosmang.

* Yaxlatuvchi kameraning ichki yuzasiga teginmang, ayniqsa nam qo'llar bilan, chunki sizning qo'llaringiz unga muzlab yopishib qolishi mumkin.

* Muzlatgichning elektr izolyatsiyasini saqlanganligini ta'minlash uchun tozalayotganda suv bilan namlatmang va yummang, muzlatgichni nam joyga yoki uning ustidan suv to'kilish ehtimoli mavjud bo'lgan joyga o'rnatmang. Suv sachratmalarini va dog'larni yumshoq mato bilan tozalang va quriting.

* Muzlatgichni qismlarga bo'lish va o'zgartirish kiritish ruxsat orqali bajarilishi kerak. Muzlatgichning har qanday keskin va qo'pol surilishi sovituvchi quvurlarni shikastlashi mumkin.

* Buning natijakorligi shaxsiy mulkning yo'qotilishi yoki tanaga jarohat yetkazilishi bo'lishi mumkin. Muzlatgichning ta'mirlanishi malakali mutaxassislar tomonidan bajarilishi kerak.

* Go'dak yoki bolalarga yaxlatgich kameraning ichiga kirib olishlariga yo'l qo'ymang.

* Muzlatgich ichida ishlab chiqaruvchi tavsiya qilgan asboblardan tashqari boshqa asboblarni ishlating.

* Xladagent konturiga shikast yetkazmang.

* Muzlatgichning ichki qismini quritish uchun sochlarni quritishga mo'ljallangan fendan foydalanmang. Hidlarni yo'qotish maqsadida muzlatgich ichiga yondirilgan shag'amlarni o'rnatmang.

* Uskunaning yuzasiga qanday bo'lishidan qat'iy nazar insektivsidlar kabi uchuvchi substansiyalarni purkamang

* Muzlatgich eshigining harakat dorasi chegarasida bolalar bo'lmaganida muzlatgichning eshikchalarini oching yoki yoping.

* Mazkur uskuna jismoniy, sensor va mental qobiliyatli chegaralangan (shu bilan birga bolalar) yoki yetarlicha malaka va bilimlarga ega bo'lmagan shaxslar, agar ularni xavflisizlikka javob beruvchi shaxs tomonidan nazorat va yo'riq berilmayotgan bo'lsa, tomonidan ishlatilishga mo'ljallanmagan.

* Kompresorning ancha uzoq vaqt ishlashi yoki mahsulotning tushib ketishidan chetlashish uchun yaxlatuvchi kamerada juda ko'p tartiblagichni o'rnatish kerak.

* mahsulotlarni saqlamang. Qutilarni yuqlash chizig'idan oshirib yuborish tavsiya etilmaydi. Mahsulotlarning umumiy og'irligi 30 kg dan

* oshmasligi kerak. Polga mahsulotlarning tushib ketishidan chetlashish uchun yaxlatgichning qutisini juda kuchli yoki burchak ostida ochmang.

* Eritish jarayonini tezlashtirish uchun mexanik uskunalarini yoki boshqa usullarni qo'llamang, ishlab chiqaruvchi tavsiya qilgan uskuna va usullar bundan mustasno.

* Muzlatgichni yoritish bilan vujudga kelgan har qanday muammo vaziyatida muammoni bartaraf etish uchun bizning mijozlar xizmati bilan ulaning, foydalanuvchilarning o'zlariga ega mustaqil ravishda almashtirishni amalga oshirmasliklari kerak.

Muzlatgichda mahsulotlarni saqlash bo'yicha maslahatlar

① Issiq oziq-ovqat mahsulotlari muzlatgichga saqlanish uchun joylashtirilguncha hona haroratiga sovitilgan bo'lishi kerak. Oziq-ovqat mahsulotlarini ularni muzlatgichga joylashtirilguncha yuving yoki tozalang va suning hamma tomchilarini quriting. Muzlatgichda saqlanadigan oziq-ovqat mahsulotlari germetik yopilgan bo'lishi kerak. Bu mahsulotlardan namlikni

② parlanishini va buning natijasida buzilishini oldini oladi.

③ Mahsulotlarning saralangan saqlanishi. Saqlanuvchi mahsulotlar toifalari bo'yicha saralangan bo'lishi kerak. Har kuni iste'mol qilinuvchi mahsulotlar tokchaning oldingi qismida joylashtirilgan bo'lishi kerak. Bu eshikchalarni ochishda kerak bo'lmagan kechiktirishlar, hamda ularning yaroqlik muddatining o'tib ketishi, chunki siz ularni iste'mol qilishni unutinganizdan chetlashishga yordam beradi.

④ Mahsulotlarni mahsulotning ichki devorlariga juda yaqin joylashtirmang. Mahsulotlarni muzlatgichning va yaxlatgichning ichki devorlaridan imkon boricha biroz uzoqlikda joylashtiring.

⑤ Oziq-ovqat mahsulotlarini miqdordan juda ortiqcha holda saqlamang. Mahsulotlar orasida uncha katta bo'lmagan oraliq masofa bo'lishi kerak. Bu ularni sovuq havoda bilan bir vaqt qamrab olishga va saqlanishining yaxshiroq natijalarini olishga imkon yaratadi.

⑥ Yuqori namlikka ega bo'lgan mahsulotlarni ichki devorlar bilan tegingan holda saqlamang. Aks holda mahsulotlar devorlarga muzlab yopishib qolishi mumkin. Mahsulotlarni ichki devorlardan og'zina uzoqroqda joylashtiring.

⑦ Mahsulotlarning (ayniqsa tarkibida yog'lar bo'lgan mahsulotlari) bevosita ichki qo'biq bilan teginib turishidan chetlashish, chunki yog'larning ba'zi turlari ichki qo'biqning shikastlashi mumkin. Shuning uchun, yog'li kirli narsalar aniqdang vaziyatlarda ularni yaxshisi tozalab yuborish kerak.

⑧ Yaxlatilgan mahsulotlarni muzlatgichning bo'lmachasida eriting. Muzlatgichdagi haroratni pasaytirish uchun Siz

⑨ Yaxlatilgan mahsulotlarni ishlatingiz va quvvat harajatini kamaytirishga yordam berishingiz mumkin.

⑩ Ba'zi sabzavotlar, masalan, piyoz, sarimsoq, zanjabib, suv yong'og'i va boshqa ildizpoyal mavjud emaslar, me'yordagi haroratida uzoq vaqt davomida saqlanishi mumkin. Ularni muzlatgichda saqlash zarurati mavjud emas.

⑪ Kabachok, qovun, papaya, banan, ananaslarning metabolizmi muzlatgichda tezlashishi mumkin, shuning uchun ularni yerdan saqlash lozim emas. Ammo yashil mevalarning ma'lum vaqt davomida muzlatgichda saqlanishi ularning yetilishini tezlashtirishi mumkin.

⑫ Kichik portsiyalarga kesilgan mahsulotlar tezroq muzlaydi va ularni eritish va tayyorlash oson kechadi. Har bir portsiyaning tavsiya etiluvchi og'irligi kamida 2,5 kg ni tashkil etadi.

⑬ Yaxlatuvchi kameraga mahsulotlarni joylashtirishdan avval ularni qadoqlash yaxshiroq bo'ladi. Qadoqning tashqi tomoni quruq bo'lishi kerak, hamda qadoqlarning bir-biriga teginib turishiga yo'l qo'ymang. Qadoqluvchi materiallar hidiz, havosiz va notoksik bo'lishi kerak.

⑭ Yaxlatgichga yangi mahsulotlarning haddan ziyod yuklab yubormang. Muzlatgichning sovituvchi qobiliyatiga murojaat qilgan yaxshiroq bo'ladi.

Quvvatni tejash bo'yicha maslahatlar

① Uskunani salqin, yetarlicha ventilyatsiyali quruq xonaga o'rnatang. Ventilyatsion tirqishlarni hech qanday narsa bilan yopmang. Hech qachon uskunadagi hech qanday ventilyatsion tirqishlarni va panjaralarni to'sib qo'ymang.

② Mahsulotlarni joylashtirayotganda yoki ularni muzlatgichdan chiqarib olayotganda uskunaning eshikchasini uzoq vaqt ochiq

③ ushlab turmang. Eshikcha ochilgan vaqt qanchalik qisqa bo'lsa, yaxlatgich kamerada muzning shakllanishi shunchalik kam bo'ladi.

④ Haroratni zarur bo'lgan belgidan pastrog'iga o'rnatmang.

⑤ Muzlatgich asosida va uning yon tomon devorlaridan havoni ketkazish uchun yotarlicha joyni ta'minlang.

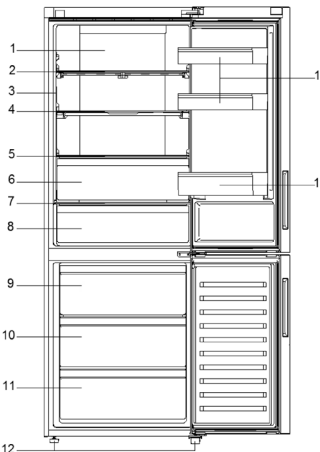
⑥ O'rnatayotganda o'ngdan, chapdan, orqadan va tepadan oraliq joy qoldiring. Bu quvvat sarflanishini qisqartirishga va elektr uchun sizning hisoblangizni pasaytirishga yordam beradi.



ISHLATISHDAN OLDIN

Tavsifi

Bu sxema Siz xarid qilgan sovitgich to'plamidan bir oz farq qilishi mumkin



C4F744C

1. Sovitgichning yoruqlik diodli chirog'i
2. Vinolar tutqichi
3. Zavod tunukachasi
4. Yig'iladigan raf
5. Meva va sabzavotlar qutisi qopqog'i
6. Meva sabzavotlar qutisi
7. "My zone" shisha qopqog'i
8. "My zone" qutisi

9. Muzlatish kamerasi uchun ustki surilma quti
10. Muzlatish kamerasi uchun o'rta surilma quti
11. Muzlatish kamerasi uchun pastki surilma quti
12. Tartibga keltiriluvchi oyoqchalar
13. Eshikcha rafleri

Joylashtirish o'rnini

① Sovitgich korpusini to'g'rilash. Sovitgich tekis va qattiq yuzaga joylashtirilishi lozim. Agar sovitgich notekis yuzaga joylashtirilsa, tirgak sifatida olovga chidamli tekis va mustahkam materiallar ishlatilishi lozim. Agar sovitgich bir oz beqaror bo'lsa, siz sovitgichning tartibga keltiriluvchi oyoqchalarini soat millari yo'nalishi va unga qarshi tomonga burab, oyoqchalarni uzaytirishingiz yoki kaltalashingiz mumkin.

② Eshikning to'g'ri yopilishini ta'minlash uchun sovitgich bir oz orqaga engashirilgan - konstruktiv xususiyati.

Ishlatishdan oldin tayyorlash

Qadoqni ochib, sovitgichning juz'iy qismlarini tutib turuvchi penoplast taglik va yopishqoq tasmani olib tashlang. Sovitgichga ilova qilinadigan hujjatlar va juz'iy qismlarni tekshirib ko'ring. Agar to'plamda farqiyat aniqlansa xarid qilgan kundan boshlab 5 kun davomida magaziga murojaat eting. Sovitgichni tegishli joyga olib o'ting - "Joylashtirish o'rnini" bo'limiga qarang. Ishlatishdan oldin sovitgich korpusini tozalash tavsiya qilinadi. Sovitgichga oziq-ovqat mahsulotlarini joylashtirishdan oldin uning ichki va tashqi qismlarini suv bilan tozalab oling. Asbobni to'g'rilab, tozalab bo'lganingizdan so'ng sovitgichning to'g'ri ishlashini ta'minlash uchun uni yoqishdan oldin kamida 6 soat davomida ishlamaydigan holatda qo'ying. Elektr ta'minotiga ulanganidan so'ng sovitgich va muzlatish kamerasi haroratlarini avtomatik ravishda 5oC va -18oC ga o'rnatiladi. My zone qismi sovitish moslamasi tartibida ishlaydi. Sovitgichni sozlash tartibi. Tartibni qo'laki sozlash: "haroratni sozlash" tugmasini bosib kerakli haroratni belgilash mumkin (ushbu oziq-ovqat mahsulotlarini yuklang).

dasturamaling "Funksiyalar tavsifi" bo'limiga qarang). Sovitgich bir oz vaqt davomida ishlab, uning bo'lmasi etarlicha sovganidan so'ng unga oziq-ovqat mahsulotlarini yuklang.

FUNKTSIYALAR

Boshqarish paneli

① Displayning boshqarish panelidagi asosiy tugmalar vazifasi tavsifi:

- A** Sovitish kamerasi haroratini tartibga keltirish tugmasi
- B** Muzlatish kamerasi haroratini tartibga keltirish tugmasi
- C** "Mening hududim" / "My zone" tartiblari haroratini tartibga keltirish tugmasi
- D** yoqish / o'chirish / bo'shatish tartibi funksiyasi tugmasi
- E** Displayni qulflash va qulfdan ochish tugmasi

① Display boshqarish panelidagi funktsiyalar tavsifi:

- a** Tez sovitish funksiyasi belgisi: tez sovitish funksiyasi yoqilganligini ko'rsatadi.
- b** Sovitish kamerasi harorati qiymati indikator.
- c** Tez muzlatish funksiyasi belgisi: tez muzlatish funksiyasi yoqilganligini ko'rsatadi.
- d** Indikator muzlatish kamerasi harorati qiymatini ko'rsatadi.
- e** "Mening hududim" / "My zone" tartiblari qiymatini ko'rsatadi.
- f** Bo'shatish tartibi funksiyasi belgisi: sovitish tizimida bo'shatish tartibi yoqilganligini ko'rsatadi.
- g** Qulflash belgisi: Asosiy displayning qulflanganligi/ochilganligi holatini ko'rsatadi.

Funksiyalar tavsifi

Birinchi yoqish

Sovitgichni birinchi marta elektr ta'minoti manbasiga ulaganingizdan so'ng display yorishadi; sovitish kamerasi haroratining o'zi belgilangan qiymati -5oC, muzlatish kamerasi haroratining o'zi belgilangan qiymati -18oC; "Mening hududim" / "My zone" tartiblari uchun o'zi belgilangan harorat qiymati - taxminan 0oC.

Display ekranini qulflash va qulfdan ochish

Qulfdan ochish: display paneli o'chirilgan holatida sovitish kamerasi eshikchasini oching yoki displaydagi istalgan tugmachani bosing - qulf belgisi "g" yorishadi. SHU vaqtning o'zida "E" funktsional qulflash tugmasini bosib 3 soniya davomida tutib turing; tovushli signal yangraydi, "g" belgisi o'chadi va bu degani - display ekranini qulfdan ochilib yonib turganligini anglatadi.

Qo'laki qulflash: display panelini qulfdan ochganingizdan so'ng "E" funktsional qulflash tugmachasini bosib 3 soniya davomida tutib turing; tovushli signal yangraganidan so'ng "g" belgisi indikator yonadi - bu display paneli qulflanganligini anglatib, display o'zi esa 30 soniyadan so'ng tugmacha bosilmasdan o'chadi.

Avtoqulflash: agar sovitish kamerasi berk bo'lib 30 soniya davomida hech qanday tugmacha bosilmasa, display paneli avtomatik ravishda o'chib qulflanadi.

Sovitish kamerasi haroratini sozlash (2 ~ 8°C)

Displayni qulfdan ochganingizdan so'ng sovitish kamerasi haroratini sozlash uchun "A" indikator tugmachasini bosib, tovushli signal yangraydi, so'ngra sovitish kamerasi harorati ko'rsatkichi menyusiga kiring, undan so'ng "A" tugmachasini har bir bosganingizda tovushli signal yangraydi va sovitish kamerasi harorati indikatorini sozlash mexanizmi 1 birlikka kamayadi. Sovitish kamerasining harorat tartiblari "08" - "07" - "06" - "05" - "04" - "03" - "02" - "08" davriyda ishlaydi.

Muzlatish kamerasi haroratini sozlash (-16 ~ -24 °C)

Displayni qulfdan ochganingizdan so'ng muzlatish kamerasi haroratini sozlash uchun "B" indikator tugmachasini bosib, tovushli signal yangraydi, so'ngra muzlatish kamerasi harorati ko'rsatkichi menyusiga kiring, undan so'ng "B" tugmachasini har bir bosganingizda tovushli signal yangraydi va muzlatish kamerasi harorati indikatorini sozlash mexanizmi 1 birlikka kamayadi. Muzlatish kamerasining harorat tartiblari "-16" - "-17" - "-18" - "-19" - "-20" - "-21" - "-22" - "-23" - "-24" - "-16" davrlarida ishlaydi.

FUNKTSIYALAR



“Mening hududim” / “My zone” haroratini sozlash

Displeyni qulfdan ochganingizdan so'ng “My zone” haroratini sozlash uchun “C” indikatorini tugmachasini bosib, tovushli signal yangraydi, so'ngira “My zone” harorati ko'rsatkichi menyusiga kiring, undan so'ng “C” tugmachasini har bir bosganingizda tovushli signal yangraydi va harorat indikatorini “Meva va sabzavotlar” - “0oC da tarovat” - “Muloyim muzdan tushirish” - “Meva va sabzavotlar” kabi davrlarga o'tkazish mumkin.

Tez sovitish

Displeyni qulfdan ochganingizdan so'ng “A” tugmachasini bosib 3 soniya davomida tutib turing, tovushli signal yangraydi, “a” tez sovitish funktsiyasi indikatorini yonadi va natijada sovitish kamerasida tez sovitish funktsiyasi ishga tushadi. Bunday holatda sovitish kamerasi sozlash muvofiq ishga tushadi va har bir tez sovitish funktsiyasiga kirganingizdan so'ng 3 soatdan so'ng bu funktsiyadan avtomatik ravishda chiqiladi. Displeyni qulfdan ochganingizdan so'ng “A” tez sovitish funktsiyasi belgisi ishlash tartibida yorishib turishda davom etadi; funktsiyani o'chirish uchun “a” tugmachasini bosib 3 soniya davomida tutib turing, keyin tovushli signal yangraydi va tez sovitish funktsiyasi belgisi o'chadi, boshqa so'z bilan aytganda, sovitish kamerasidagi sovitish funktsiyasi o'chiriladi.

ⓐ Tez sovitish tartibida sovitish kamerasi haroratini tartibga keltirib bo'lmaydi. Agar haroratni tartibga keltirish uchun “A” tugmachasi bosilgan bo'lsa, “A” tez sovitish funktsiyasi belgisi millitlab, bu amal bajarilishi mumkin emasligini ko'rsatadi.

Tez muzlatish

Displeyni qulfdan ochganingizdan so'ng “B” tugmachasini bosib 3 soniya davomida tutib turing, tovushli signal yangraydi, “c” tez muzlatish funktsiyasi belgisi yorishadi va shunday qilib, tez muzlatish funktsiyasi yoqiladi. Bunday holatda muzlatish kamerasi sozlash muvofiq ishlaydi va tez muzlatish funktsiyasiga kirganingizdan 50 soatdan so'ng undan avtomatik ravishda chiqiladi. Displeyni qulfdan ochganingizdan so'ng “C” tez muzlatish funktsiyasi belgisi ishlash tartibida yonib turadi. Funktsiyani o'chirish uchun “B” tugmachasini bosib 3 soniya davomida tutib turing, keyin tovushli signal yangraydi va “C” tez muzlatish funktsiyasi o'chadi, boshqa so'z bilan aytganda, muzlatish kamerasidagi muzlatish funktsiyasi o'chiriladi.

ⓑ Izoh! Funktsiya 50 soatdan so'ng avtomatik ravishda o'chadi. Undan so'ng sovitgich avvalgi tartibda ishlaydi.

Ⓒ Birdaniga katta miqdordagi oziq-ovqat mahsulotlarini muzlatish zarur bo'lgan hollarda tez muzlatish funktsiyasini muzlatish kamerasini ishlatishtan 24 soat oldin yoqish tavsiya qilinadi.

ⓓ Tez muzlatish tartibida muzlatish kamerasi haroratini tartibga keltirib bo'lmaydi. Agar haroratni tartibga keltirish uchun “B” tugmachasi bosilgan bo'lsa, “C” tez muzlatish funktsiyasi belgisi millitlab, bu amal bajarilishi mumkin emasligini ko'rsatadi.

Bo'shatish tartibi

Displeyni qulfdan ochganingizdan so'ng “D” bo'shatish funktsiyasi tugmachasini bosib, tovushli signal yangraydi, keyin “f” bo'shatish funktsiyasi belgisi yorishadi va shunday qilib, bo'shatish tartibi funktsiyasi yoqiladi. Bunday holatda sovitish kamerasi sozlash muvofiq ishlaydi va 17oS haroratni ko'rsatib turadi. Displeyni qulfdan ochilganingizdan so'ng “f” bo'shatish tartibi funktsiyasi belgisi yonib turganida “D” bo'shatish funktsiyasi tugmachasini bosib, keyin tovushli signal yangraydi va “f” bo'shatish funktsiyasi belgisi o'chadi, boshqa so'z bilan aytganda, bo'shatish tartibi funktsiyasi o'chiriladi.

ⓔ Bo'shatish tartibida sovitish kamerasi haroratini tartibga keltirib bo'lmaydi. Agar haroratni tartibga keltirish uchun “A” tugmachasi bosilgan bo'lsa, “f” bo'shatish funktsiyasi belgisi millitlab, bu amal bajarilishi mumkin emasligini ko'rsatadi.

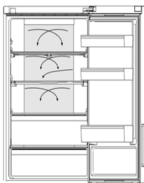
Ochiq eshik signali

Sovitish kamerasi eshigining 3 daqiqadan ortiq vaqt davomida ochiq turgan holatida sovitish tizimi har 10 soniya ichida 3 marta signal yangratadi; agar sovitish kamerasi eshigi 7 daqiqadan ortiq vaqt davomida ochiq qolsa tizim sovitgich eshigi yopilmaguncha har 5 soniya ichida 3 marta signal beradi.

Elektr ta'minoti uzilishida xotira

Elektr ta'minoti uzilishi ishlash holati xotirada bir lahza saqlanib qoladi va elektr ta'minoti qaytdan yoqilganingizdan so'ng sovitish tizimi avvalga sozlar bo'yicha ishlaydi.

ⓕ Izoh! Agar u yoki bu funktsiya tugmachasini 5 soniyadan uzoqroq vaqt ichida hech qanday amal bajarilmasa, belgilangan qiymatlar tasdiqlanadi, qolgan tugmachalar esa sozlarini tezkor tasdiqlash uchun bosiladi. Qiymat belgilanganingizdan so'ng indikator belgilangan haroratni ko'rsatadi. 30 soniyadan so'ng agar hech qanday tugmachalarni bosib bo'yicha amal bajarilmasa displey so'nadi.

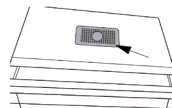
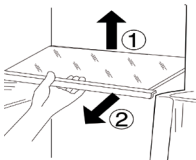


Ko'pkanalli havo oqimi

Sovitgich ko'pkanalli havo oqimi tizimi bilan jihozlangan bo'lib, bu tizim yordamida sovuq havo oqimlari har bir raf sathlarida joylashadi. Bu haroratni bir maromda tutib turish va mahsulotlarni yanada uzoq vaqt davomida yaxshi saqlashga yordam beradi. *ное сохранение свежести продуктов.*

Raflar balandligi sozlash

Sovitgichda meva va sabzavotlar solish uchun quti mavjud. U meva, sabzavotlar va shunga o'xshash mahsulotlarni saqlash uchun moslashtirilgan. Raf joyini o'zgartirish mumkin, rafni joyiga o'rnatish uchun rafning har ikkala tomonidagi teshiklarni yo'naltirgichlarga joylashtirib uni oxirigacha itaring.

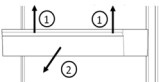


HCS rafi

Agar siz meva va sabzavotlaringizni namlik avtomatik ravishda tartibga keltiriladigan shu bo'lmada saqlasangiz, ular yanada uzoq vaqt davomida yaxshi saqlanadi. Meva va sabzavotlar qutisi popoqgi respirator funktsiyani bajaruvchi ekologik o'simlik membranasini bilan jihozlangan. Agar sabzavotlarning nafas olishi sababli namlik darajasi ortsa, membrana konstuktiviyasi ochilib, namlik tashqariga chiqadi. Agar sabzavotlar/mevalar haddan tashqari ko'p miqdorda suvini yo'qotsa, membrana suvning bug'lanishiga yo'l qo'ymaydi. SHU tariqa, meva va sabzavotlar qutisidagi namlikni maksimal 90% darajasida tutib turish mumkin.

Olinadigan eshik raflari

Eshik raflarini tozalash uchun echib olish mumkin: qo'lingiz bilan rafning har ikkala tomonidan ushlang, uni yuqoriga torting (1) va tashqariga sug'urib oling (2).



“Mening hududim” / “My zone” qutisi

Qutidagi harorat taxminan 0oS sathida tutib turiladi. U atrof muhitdagi turli harorat yoki sovitgich ishlash tartibiga qarab birmuncha o'zgarishi mumkin. Bu quti baliq, go'sht va pishirilgan ovqatni 1-2 kun davomida saqlash uchun mos keladi.

Saqlanadigan mahsulotlar talablariga qarab “Mening hududim” / “My zone” bo'lmasi 0oC. Mahsulotlarni saqlashga qo'yiladigan talablarga muvofiq, mahsulotlarning optimal oziqa qiymatini ta'minlash maqsadida -3oC dan 5oC gacha eng qulay harorat tanlanishi mumkin.

- Meva va sabzavotlarni saqlash uchun harorat sovitish kamerasidagiday bo'ladi;
- YAXSHI hududni saqlash uchun harorat sovitish kamerasidagiday, taxminan 0oS bo'ladi;
- YAXSHI baliqni saqlash uchun harorat -3oS ga yaqin bo'ladi

Sovitgich bo'lmasiidagi lampa va uni almashtirish

Lampa parametrlari: 15 V. Yorug'lik diodli lampa va yorug'lik manbai energiyangizni kam iste'mol qilinishi va uzoq xizmat qilinishi ta'minlaydi. Agar nuqsonlar mavjud bo'lsa Haier servis xizmati xodimlari bilan bog'laning.

FUNKTSIYALAR

Katta hajmda saqlash

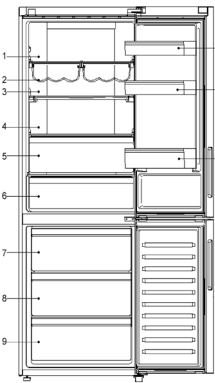
ⓐ Energiya hamda sovitgich va muzlatgich hajmidan samarali foydalanish uchun agar muzlatish bo'lmisidan №9 qutidan (1-rasm) tashqari ichki qutilar va tagliklarni olib qo'ysangiz, katta miqdordagi muzlatilgan mahsulotlarni saqlash mumkin bo'ladi.

ⓑ Muzlatish kamerasidagi havo ventilyatsiyasi o'rni berkitib qo'yilmang va undan 15 mm masofani saqlang, hamda mahsulotlarni muzlatgich sensori ustiga qo'ymang va undan ham 15 mm masofani saqlang.

Ⓒ Ba'zi funktsiyalar sovitgich ruzumiga qarab farq qilishi mumkin.

Turli mahsulotlarni saqlashga oid tavsiyalar

Sovuq havo sovitgich ichida aylanishi sababli saqlash bo'lmisida harorat farq qilishi mumkin. Har xil mahsulotlar ularning xossalari qaram bo'lmagan turli joylarida joylashtirilishi lozim.



1-rasm

1. Ichimliklar, konserva mahsulotlari, tortlar va boshqalar
2. Vino, shampyan vinosi va boshqalar
3. Sut, pishloq va boshqalar
4. Sut, pishloq va boshqalar
5. 0oC hududida yaxshi baliq, go'sht yoki pishirilgan ovqat va boshqalar 1-2 kun davomida, 8 banddagi kabi.
6. Pishirilgan go'sht, yaxshi baliq va go'sht va boshqalar
7. Kichik o'lchamli muzlatilgan mahsulotlar yoki qadoqlangan mahsulotlar.
8. Muzlatilgan mahsulotlar, muzqaymoq va boshqalar
9. Katta miqdordagi muzlatilgan mahsulotlar
10. Tuxum, yog', pishloq va boshqalar
11. Ichimliklar va boshqalar

XIZMAT KO'RSATISH

Muzlatish kamerasini muzdan tushirish

Tozalashda sovuq shisha raflarni iliq suv bilan tozalang. Aks holda shisha haroratning keskin o'zgarishi oqibatida yorilib tan jarohatlari yoki mulkdan mahrum bo'lishga olib kelishi mumkin.

Tozalash

Aynigan mahsulotlar hidlari paydo bo'lishining oldini olish uchun sovitgichni muntazam tozalab turish lozim. Xavfsizlik maqsadida sovitgichni tozalashdan oldin uni elektr tarmog'idan uzing. Sovitgichni suvda namlangan muloyim mato yoki gubka bilan tozalang (muloyim tozalash vositasidan qo'shish mumkin). Quruq muloyim mato bilan sovitgich yuzasidagi suv tomchilarini artib oling. Eshik zichlagichini doim toza tuting.

ⓐ Sovitgich juda og'ir. Uni tozalash yoki ta'mirlash uchun joyidan qimirlatishda polni buzmaslikka harakat qiling. Polni buzmaslik uchun sovitgichni joyidan qimirlatishda uni tebratmang.

ⓑ Elektr izolyatsiyasi xossalarni buzmaslik uchun uskunaga suv quyimga va sepmang.

Ⓒ Qattiq cho'tka, simli cho'tka, yuvish kukuni, benzin, amilasetat, atseton va shunga o'xshash organik eritmalarni, kislotani yoki ishqor bilan tozalang. Sovitgichga shikast etkazmaslik uchun uni maxsus sovitgichlarni tozalash uchun mo'ljallangan vosita yoki iliq suv va muloyim tozalash vositasi bilan tozalang.

Ⓓ Sovuq metall qismlarga ho'l qo'llaringiz bilan tegmang, aks holda teringiz sovuq metall qismlarga yopishib qolishi mumkin.

Ⓔ Tozalashda sovuq shisha raflarni iliq suv bilan tozalang. Aks holda shisha haroratning keskin o'zgarishi oqibatida yorilib tan jarohatlari yoki mulkdan mahrum bo'lishga olib kelishi mumkin.

Elektr ta'minotini uzishga oid choralar

Hatto yozda ham elektr ta'minoti uzilgandan so'ng sovitgichdagi mahsulotlar bir necha soat davomida saqlanishi mumkin. Agar elektr ta'minotida uzilish vujudga kelsa, uzilish qancha vaqt cho'zilinishi aniqlash uchun elektr energiyasi shirkatiga qo'ng'iroq qiling. Elektr energiyasi o'chirilgan sovitgichga qo'shimcha mahsulotlarni qo'ymang va sovitgich eshikchasini iloji boricha kamroq oching. Agar elektr energiyasi o'chirilishi haqida oldindan xabar berilgan bo'lib, elektr ta'minoti uzilishi 24 soatdan ortiq davom etguday bo'lsa, oldindan bir oz muz tayyorlab qo'ying va uni sovitgichning yuqori bo'lmisidagi konteynerga solib qo'ying.

ⓐ Elektr ta'minoti uzilganda yoki boshqa nosozliklar sababli sovitgich ichidagi harorat ortishi bilan oziq-ovqat mahsulotlarining saqlash muddati qisqarib boradi.

Barcha mahsulotlarni oling

Agar sovitgichdan uzoq vaqt davomida foydalanmaydigan bo'lsangiz, uni elektr tarmog'idan, suv manbaidan uzib, yuqorida ta'kidlanganidek tozalang. Sovitgich ichida qolgan mahsulotlardan yoqimsiz hid paydo bo'lishining oldini olish uchun sovitgich eshigini ochiq qoldiring.

ⓑ Sovitgichning uzoq vaqt davomida xizmat qilishi uchun uni zarur bo'lmaguncha o'chirmaslik tavsiya qilinadi.

Dam olish kunlari yoki otpuskada biror joyga ketmoqchi bo'lsangiz

Uzoq muddatli otpuskaga ketishda elektr energiyasi va suv ta'minotidan uzib qo'ying. Barcha mahsulotlarni olib sovitgich ichidagi qirov to'g'irib bo'lguncha kutib turing. SHundan so'ng sovitgichning ichki qismini tozalang va quritib oling, sovitgich ichida qolgan mahsulotlardan yoqimsiz hid paydo bo'lishining oldini olish uchun eshigini ochiq qoldiring. Agar xona harorati 0oS dan pastga tushishi nazarda tutilgan bo'lsa, malakali mutaxassisdan suv ta'minoti tizimi ichidagi suvni oqizib tashlashni so'rang. Aks holda agar suv putrubkasi yoki ulanish joyi buzilsa suv quyilishi oqibatida sovitgichga jiddiy shikast etkazilishi mumkin.

Sovitgichning joyini o'zgartirish

Sovitgichni tarmoqdan uzing. Barcha mahsulotlarni oling. Sovitgich ichidagi raflar va meva va sabzavotlar konteynerlarini, shuningdek muzlatish kamerasidagi raflar va boshqa harakatlanadigan qismlarni yopishoq lenta yordamida mahkamlang. Sovitgich eshigini yopib, yopishoq lenta bilan mahkamlab qo'ying. Sovitish tizimiga shikast etkazmaslik uchun sovitgichni 45 gradusdan ortiq (vertikalga nisbatan burchak) engashtirmang. Sovitgichning buzilishi yoki tan jarohati olmasligingiz uchun sovitgichni dasdasidan ushlab siljitmang.

NOSOZLIKLARNI ANIQLASH VA BARTARAF ETISH

Servis markaziga murojaat etishdan oldin nosozliklarni aniqlash va bartaraf etish jadvali bilan tanishib chiqing. Bunda siz o'z vaqtingiz va pulingizni tejashingiz mumkin. Jadvalda sovitgichni ishlab chiqarishda yoki uning matritsalaridagi nuqsonlardan tashqari barcha umumiy muammolarni keltirilgan.

Muammo	Sababi	Hal etish
Работа холодильника		
Kompressor ishlamayapti	<ul style="list-style-type: none"> *Sovitgich muzdan tushirish davrida ishlamoqda. *Sovitgich elektr tarmog'iga ulanmagan. 	<ul style="list-style-type: none"> ✓ Bu holat avtomatik muzdan tushirishli sovitgich uchun me'yordir ✓ Sanchqi rozetkaga mahkam kiritilganini tekshiring.
Sovitgich tez-tez yoqiladi yoki juda uzoq vaqt ishlab turadi	<ul style="list-style-type: none"> *TXonada yoki tashqarida harorat haddan tashqari baland. *Sovitgich uzoq vaqt davomida rozetkadan o'chirilgan bo'lgan. *Sovitgichning eshigi/qutisi tez-tez yoki uzoq vaqtga ochilib turgan. *Sovitgich/muzlatgich kamerasi eshikchasi zich berkitilmagan. *Muzlatish kamerasidagi harorat haddan tashqari past. *Sovitgich/muzlatgich eshigining zichlovchisi ifloslangan, eskirgan, yorilgan yoki to'g'ri kelmaydi. *Kerakli havo tsirkulyatsiyasi ta'minlanmagan. 	<ul style="list-style-type: none"> ✓ Bu holatda sovitgichning uzoq vaqt ishlashi me'yordir. ✓ Odatda sovitgich 8-12 soat davomida to'la soviydi. ✓ Sovitgich ichiga iliq havo kirib, uni te-tez ishga tushishga majbur etadi. Sovitgich eshigini ko'p ochmang. ✓ Sovitgichning tekis yuzada turganligini va hech qanday mahsulotlar yoki konteynerlar uning eshigiga urilmayotganligini tekshiring. ✓ "Ogohlantirish" bo'limidagi "eshikcha/qutini ochish/yopish" qismiga qarang. ✓ Svoigichning qanoatlaniruvchi harorat o'rntailgunga qadar haroratni yanada balandroq ko'rsatkichga belgilang. Sovitgichning barqaror haroratga erishishi uchun 24 soat vaqt ketishi mumkin. ✓ Eshik zichlovchisini tozalang yoki almashtiring. Eshik zichlovchisidagi sirqish kerakli haroratni saqlab turish uchun sovitgichning uzoqroq vaqt davomida ishlab turishiga olib kelishi mumkin. ✓ Tegishli ventilyatsiyani ta'minlang.
Sovitgich ichki tomondan ifloslangan yoki begona hidlar paydo bo'lgan	<ul style="list-style-type: none"> *Sovitgichning ichki qismini tozalash lozim. *Sovitgichda o'tkir hidli mahsulotlar saqlanmoqda. 	<ul style="list-style-type: none"> ✓ Sovitgich ichkarisini tozalang. ✓ Mahsulotlarni yaxshilab o'rab qo'ying.
Haddan tashqari baland/past harorat		
Sovitgich/muzlatgich bo'lmasida haddan tashqari past harorat	<ul style="list-style-type: none"> *Haddan tashqari past harorat belgilangan. *Tez sovitish/muzlatish funksiyasi yoqilgan yoki juda uzoq vaqt yoqilgan. 	<ul style="list-style-type: none"> ✓ Haroratni qaytadan sozlang. ✓ Tez sovitish/muzlatish funksiyasini o'chiring.
Sovitgich/muzlatgich bo'lmasida haddan tashqari baland harorat	<ul style="list-style-type: none"> *Eshigi tez-tez ochiladi yoki uzoq vaqt davomida ochiq qoladi. *Haddan tashqari baland harorat belgilangan. *Eshigi zich yopilmaydi. *Sovitgichga iliq mahsulotlar qo'yilgan. *Birdaniga juda ko'p mahsulotlar qo'yilgan. *Mahsulotlar bir-biriga juda yaqin joylashtirilgan. 	<ul style="list-style-type: none"> ✓ Har bir eshik ochilganda sovitgich ichiga iliq havo kiradi. Sovitgich eshigini iloji boricha kamroq oching. ✓ Haroratni qaytadan sozlang. ✓ "Ogohlantirish" bo'limidagi "eshikcha/qutini ochish/yopish" qismiga qarang. ✓ Sovitgich mahsulotlarni qo'yishdan oldin ularni soviting. ✓ Mahsulotlarni kamroq miqdorda saqlang. ✓ Havo aylanishi uchun mahsulotlar orasida etarlicha masofa qoldiring.
Sovitgichning tashqari yuzasida suv/namlik/qirov mavjud		
Sovitish bo'limining ichki devorlarida namlik hosil bo'ladi	<ul style="list-style-type: none"> *Nam iqlim. *Sovitgich eshigi zich yopilgan. *Sovitgich eshigi tez-tez yoki uzoq vaqt ochiq turadi. *Mahsulotlar yoki suyuqliklar solingan konteynerlar usti ochiq qolgan. 	<ul style="list-style-type: none"> ✓ Haroratni ko'taring. ✓ Eshikni berkiting. ✓ Eshikni haddan tashqari ko'p ochmang. ✓ Mahsulotlarni sovitgichga qo'yishdan oldin ularni xona haroratigacha soviting, hamda mahsulotlar va suyuqliklarni usti berk holda saqlang.
Sovitgichning tashqi yuzasida yoki ikki eshikchasi orasida namlik yig'iladi	<ul style="list-style-type: none"> *Nam iqlim. *Sovitgich eshigi zich berkitilmagan. Bu sovitgichdagi sovuq havo va tashqaridagi issiq havoning kondensatsiyalanishiga olib keladi. 	<ul style="list-style-type: none"> ✓ Nam iqlim uchun bu me'yordir. Havo namligi pasayganda namlik miqdori ham kamayadi. ✓ "Ogohlantirish" bo'limidagi "eshikcha/qutini ochish/yopish" qismiga qarang.
Muzlatish kamerasida haddan tashqari ko'p miqdorda muz yoki qirov	<ul style="list-style-type: none"> *Mahsulotlar tegishli qadoqlanmagan. *Sovitgich eshigi zich yopilgan. *Sovitgich eshigi haddan tashqari tez-tez ochilgan va uzoq vaqt ochiq turgan. 	<ul style="list-style-type: none"> ✓ Mahsulotlarni doimo yaxshi qadoqlang. ✓ Eshikni berkiting. ✓ Eshikni tez-tez ochmang. ✓ Zichlovchini tozalang yoki almashtiring. Agar sovitgich eshigi zichlovchisida sirqish mavjud bo'lsa, kerakli haroratga erishguncha sovitgich juda uzoq vaqt ishlab turishiga to'g'ri keladi.

Muzlatish kamerasida haddan tashqari ko'p miqdorda muz yoki qirov	<ul style="list-style-type: none"> *Sovitgich/muzlatgichning eshik zichlovchisi ifloslangan, eskirgan, yorilgan yoki mos kelmaydi. *Ichkarida qandaydir predmet eshikning zich yopilishiga yo'l qo'ymayapti. 	<ul style="list-style-type: none"> ✓ Eshik yopilishi uchun raflar, eshik raflari yoki ichki konteynerlarni boshqa holatda joylashtiring.
Sovitgichda yoqimsiz hidlar mavjud		
Sovitgichning ichki tomoni ifloslangan	<ul style="list-style-type: none"> *Sovitgichning ichki yuzasini tozalash lozim. *Sovitgichda o'tkir hidli mahsulotlar saqlanadi. 	<ul style="list-style-type: none"> ✓ Sovitgichning ichki yuzasini tozalang. ✓ Mahsulotlarni mahkamroq o'rab qo'ying.
Agar quyidagilar eshitilsa		
Gudoklar	<ul style="list-style-type: none"> *Sovitgich bo'lmasi ochiq. *Muzlatgichdagi harorat haddan tashqari baland. 	<ul style="list-style-type: none"> ✓ Eshikni yoping yoki ogohlantiruvchi signalni qo'laki o'chiring. ✓ Nisbatan baland harorat tufayli sovitgichni ilk bor ishga tushirganingizda ogohlantiruvchi signal me'yordir. Siz signalni qo'laki o'chirishingiz mumkin.
G'ayrioddiy tovushlar	<ul style="list-style-type: none"> *Sovitgich notekis yuzada joylashtirilgan. *Sovitgich o'ziga yaqin turgan ba'zi asboblarga tegib turipti. 	<ul style="list-style-type: none"> ✓ Sovitgichning joylashish sathini tartibga keltirish uchun oyoqchalardan foydalaning. ✓ Sovitgichning yaqinidagi ob'ektlarni oling.
Suv oqimiga o'xshash engil tovush	<ul style="list-style-type: none"> *Bu sovitish tizimi tovushidir. 	<ul style="list-style-type: none"> ✓ Bu me'yordagi holatdir.
Korpusning qizishi va bir oz g'uvullashi	<ul style="list-style-type: none"> *Kondensatga qarshi tizim ishlamoqda. 	<ul style="list-style-type: none"> ✓ Bu tizim kondensat hosil bo'lishining oldini oladi va bu me'yordagi holatdir.
Sovitgichning ichki chirog'i yoki sovitish tizimi ishlamayapti	<ul style="list-style-type: none"> *SHtapselli sanchqi rozetkaga ulanmagan. *Tok manbai ishlamaydi. *YOrug'lik diodli lampa ishdan chiqqan. 	<ul style="list-style-type: none"> ✓ Sanchqini rozetkaga ulang. ✓ Xonadagi elektr ta'minoti buzilmaganligini tekshiring. Mahalliy energetika shirkatiga murojaat eting. ✓ Lampani almashtirish uchun servis markaziga murojaat eting.

TEXNIK TASNIFLAR

Rusumi	C4F744C*
Umumiy hajmi, l	439
Sovitish/muzlatish kamerasining foydali hajmi, l	267/136
Tez buziladigan mahsulotlar aniq hajmi, l	36
Muzlatish kamerasi tasnifi	*/**
Muzlatish kamerasining bir sutkadagi mahsulodoligi, kg	12
Energiya iste'mol qilish sinfi	A++
Bir yilda iste'mol qilinadigan elektr energiyasi, kVts	317
Tovush darjasi, dB	40
Iqlim sinfi	SN-N-ST-T
Boshqarish	Elektron
Sovituvchi omil turi	R600a
O'lchamlari (KxBxCH), mm	700x1900x682
Vazni, kg	90
Qadoqdagi o'lchamlari (KxBxCH), mm	764x1978x738
Qadoqdagi vazni, kg	100

*= sovitgich to'plamiga qarab (rangli)

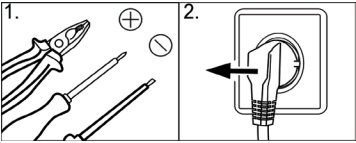
KAFOLATLI VA KAFOLATDAN SO'NG SERVIS XIZMAT KO'RSATISH

Servis xizmat ko'rsatish yoki qo'shimcha anjomlarni xarid qilishga oid barcha masalalar yuzasidan siz sovitgichni xarid qilgan sotuvchiga yoki Xayer servis markazlaridan biriga murojaat eting. Buyumchalardan foydalanishdan oldin Foydalanish dasturamali bilan tanishib chiqing. Kafolat muddati o'tganidan so'ng iste'molchilar talablari amaldagi qonunchilikka muvofiq qanoatlaniriladi.

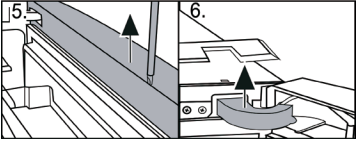
ПЕРЕНАВЕШИВАНИЕ ДВЕРЕЙ / ПЕРЕНАВЕШИВАНИЕ ЕСІК / ПЕРЕНАВІШУВАННЯ ДВЕРЕЙ / ESHIKLARNI BOSHQA JOYGA OSISH

Перенавеска двери, ремонт и обслуживание электрических, электронных частей, частей холодильного контура, должны производиться квалифицированными сотрудниками сервиса.
Перенавеска есіктерді жөндеу және қызмет көрсету электр, электрондық бөлшектер, бөлшектер тоңазытқыш контурдың жүргізілуі тиіс білікті қызметкерлері сервис.
Перенавеска двери, ремонт и обслуживание электрических, электронных частей, частей холодильного контура, повинны проводиться квалифицированными специалистами сервиса.
Eshiklarni boshqa joyga osish, elektrیک, elektron qismlarni, muzlatgich konturi qismlarini ta'mirlash va xizmat ko'rsatilishi servisning malakali mutaxassisi tomonidan o'tkazilishi kerak.

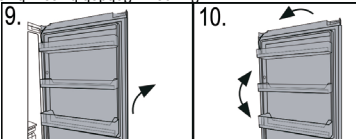
Шаг по сборке / Жинау қадамдары / Крок по збірці/ Yig'ish bo'yicha qadamlar



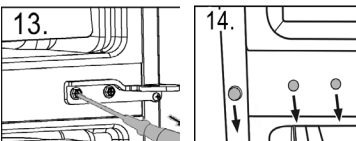
- 1) Подготовьте необходимые инструменты.
- 2) Выключите изделие из розетки.
- 1) Қажетті аспаптарды дайындаңыз.
- 2) Бұйымды розеткадан ажыратыңыз.
- 1) Підготуйте необхідні інструменти.
- 2) Вимкніть виріб з розетки.
- 1) Kerakli asboblarni tayyorlang.
- 2) Asbobni rozetkadan uzing.



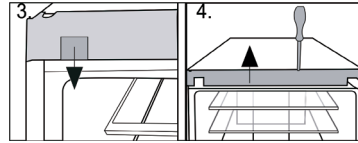
- 5) Снимите накладку двери.
- 6) Снимите крышку петли.
- 5) Есік қаптамасын шешіп алыңыз.
- 6) Ілмек қаптамасын шешіп алыңыз.
- 5) Зніміть накладку на дверцятах.
- 6) Зніміть кришку петлі.
- 5) Eshik nakladkasini oling.
- 6) Oshiq-moshiq qopqog'ini oching.



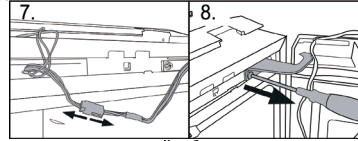
- 9) Осторожно поднимите освобожденную верхнюю дверцу и снимите ее со средней петли.
- 10) Поверните верхнюю дверцу вверх ногами и измените положение держателя петли на нижней стороне дверцы.
- 9) Босатылған үстіңгі есікті абайлап көтеріп, оны ортаңғы ілмектен шешіп алыңыз.
- 10) Үстіңгі есікті аяқтарын үстіңгі қаратып бұрып, есіктің астыңғы жағындағы ілмек ұстағыштың қалың өзгертіңіз.
- 9) Обережно підніміть звільнені верхні дверцята і зніміть їх із середньої петлі.
- 10) Поверніть верхні дверцята вгору ногами і змініть положення тримача петлі на нижній стороні дверцят.
- 9) Ozod bo'lgan tepa eshikchani ehtiyotlik bilan ko'tarib, o'rta oshiq-moshiqdan echib oling.
- 10) Tepa eshikchani oyog'ini osmanga qilib aylantiring va uning pastki tomonidagi oshiq-moshiq tutgichi joyini o'zgartiring.



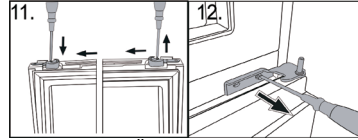
- 13) Откройте крепления средней петли, снимите петлю.
- 14) Переместите заглушки и винт на противоположную сторону.
- 13) Ортаңғы ілмектің нығайтқышын босатып, ілмекті алып алыңыз.
- 14) Бітеме мен бұрамды қарама-қарсы жаққа орналастырыңыз.
- 13) Відкруйте кріплення середньої петлі, зніміть петлю.
- 14) Перемістіть заглушки і гвинт на протилежну сторону.
- 13) O'rta oshiq-moshiq burama mixlarini burab olib, oshiq-moshiqni oling.
- 14) Zaglushkalar va vintni qarama-qarshi tomonga ko'chiring.



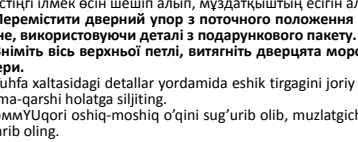
- 3) Извлеките заглушку.
- 4) Снимите лицевую панель корпуса.
- 3) Бітемені суырып алыңыз.
- 4) Корпустың бет панелін шешіп алыңыз.
- 3) Вийміть заглушку.
- 4) Зніміть лицьову панель корпусу.
- 3) Zaglushkani oling.
- 4) Korpusning old panelini echib oling.



- 7) Отключите соединительный кабель.
- 8) Откройте крепления верхней петли.
- 7) Жалғастырушы кабельді ажыратыңыз.
- 8) Үстіңгі ілмек нығайтқышты бұрап босатыңыз.
- 7) Вимкніть кабель з'єднання.
- 8) Відкруйте кріплення верхньої петлі.
- 7) Ulash kabelini uzing.
- 8) Yuqori oshiq-moshiqning mahkamlovchi burama mixini burab oling.

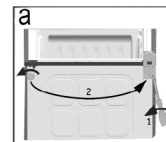


- 11) Переместите дверной упор с текущего положения в противоположное используя детали с подарочного пакета.
- 12) Снимите ось верхней петли, извлеките морозильную дверь.
- 11) Сыйлық пакетіндегі бөлшектерді пайдаланып, есік тірегін ағымдағы қалыптан қарама-қарсы қалыпқа орналастырыңыз.
- 12) Үстіңгі ілмек өсіні шешіп алып, мұздатқыштың өсігін алыңыз.
- 11) Перемістіть дверний упор з поточного положення в протилежне, використовуючи деталі з подарункового пакету.
- 12) Зніміть вісь верхньої петлі, витягніть дверцята морозильної камери.
- 11) Tuhfa xaltasidagi detallar yordamida eshik tirgagini joriy holatdan qarama-qarshi holatga siljiting.
- 12) rmmYuqori oshiq-moshiq o'qini sug'urib olib, muzlatgich eshigini chiqarib oling.

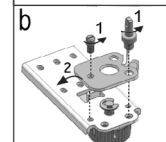


- 19) Зафиксируйте верхнюю петлю.
- 20) Через крышку петли (в пакете с аксессуарами) протяните соединительный кабель так, чтобы он проходил над петлей.
- 19) Үстіңгі ілмекті бекітіңіз.
- 20) Ілмек қақпағы арқылы (ішінде аксессуарлары бар пакетте) жалғастырушы кабельді ілмек үстінен өтетіндей етіп тартыңыз.
- 19) Зафіксуйте верхню петлю.
- 20) Через кришку петлі (в пакеті з фурнітурою) протягніть з'єднувальний кабель так, щоб він проходив над петлею.
- 19) Yuqori oshiq-moshiqni mahkamlang.
- 20) Oshiq-moshiq qopqog' orqali (anjomlar xaltasidan) ulash kabelini shunday o'tkazingki, u oshiq-moshiq ustidan o'tsin.

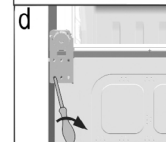
ПЕРЕНАВЕШИВАНИЕ ДВЕРЕЙ / ПЕРЕНАВЕШИВАНИЕ ЕСІК / ПЕРЕНАВІШУВАННЯ ДВЕРЕЙ / ESHIKLARNI BOSHQA JOYGA OSISH



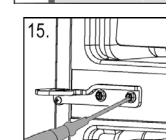
- а. Слегка наклоните прибор назад, снимите нижнюю петлю и ножку.
- б. Открутите болт и ось нижней петли, разверните стопор петли на 180 градусов.
- с. Закрутите болт и ось нижней петли на противоположных сторонах передней части петли.
- д. Установите ножку и нижнюю петлю на противоположных сторонах.
- е. Повторите шаг 10 на двери морозильной камеры.



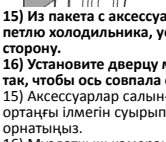
- а. Аспапты аздап еңкейтейі, астыңғы ілмек пен аяқты шешіп алыңыз.
- б. Бұранда мен астыңғы ілмек өсіні бұрап босатып, ілмек тежеушіні 180 градусқа бұрыңыз.
- с. Ілмектің алдыңғы бөлігінің қарама-қарсы жағындағы бұранда мен ілмек өсіні бұрап бекітіңіз.
- д. Қарама-қарсы жақтардағы аяқ пен астыңғы ілмекті орнатыңыз.
- е. Мұздатқыш камераның өсігінде 10 қадамды қайталаңыз.



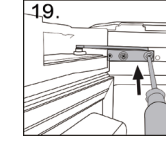
- а. Злегка нахиліть прилад назад, зніміть нижню петлю і ніжку.
- б. Відкрутіть болт і вісь нижньої петлі, розгорніть стопор петлі на 180 градусів.
- с. Закрутіть болт і вісь нижньої петлі на протилежних сторонах передньої частини петлі.
- д. Встановіть ніжку і нижню петлю на протилежних сторонах.
- е. Повторіть даний крок 10 щодо дверей морозильної камери.



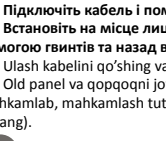
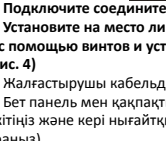
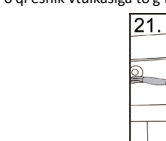
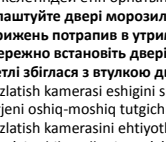
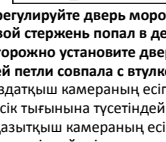
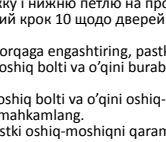
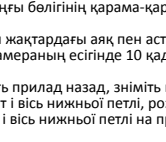
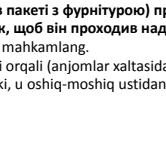
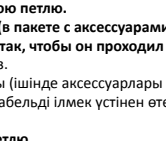
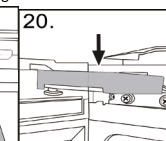
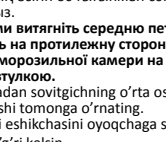
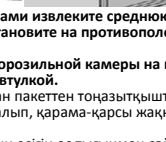
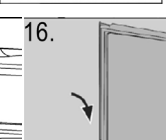
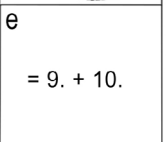
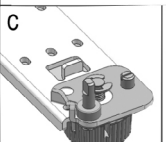
- а. Asbobni bir oz orqaga engashtiring, pastki oshiq-moshiq va oyoqchalarni echib oling.
- б. Pastki oshiq-moshiq bolti va o'qini burab oling, oshiq-moshiq stoporini 180 gradusga buring.
- с. Pastki oshiq-moshiq bolti va o'qini oshiq-moshiqning oldingi qismidagi qarama-qarshi tomonlari burab mahkamlang.
- д. Oyoqcha va pastki oshiq-moshiqni qarama-qarshi tomonga o'rnatting.
- е. 10-qadamni muzlatish kamerasi eshigida takrorlang.



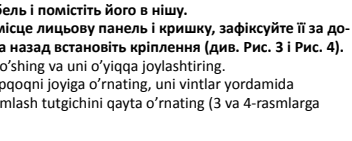
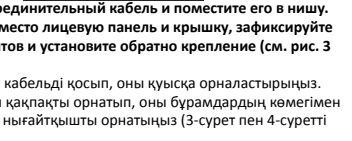
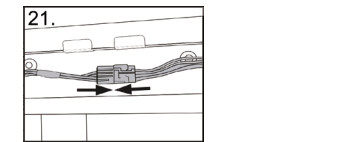
- 15) Из пакета с аксессуарами извлеките среднюю петлю холодильника, установите на противоположную сторону.
- 16) Установите дверцу морозильной камеры на ножку так, чтобы ось совпала с втулкой.
- 15) Аксессуарлар салынған пакеттен тоңазытқыштың ортаңғы ілмегін суырып алып, қарама-қарсы жаққа орнатыңыз.
- 16) Мұздатқыш камераның өсігін ес тығынмен сәйкес келетіндей етіп орнатыңыз.
- 15) З пакета з аксессуарами витягніть середню петлю холодильника, встановіть на протилежну сторону.
- 16) Встановіть дверцята морозильної камери на ніжку так, щоб вісь співпала з втулкою.
- 15) Anjomlar solingan xaltadan sovıtıgichning o'rta oshiq-moshiq'ini olib, qaram-qarshi tomonga o'rnatting.
- 16) pppMuzlatish kamerasi eshikchasini oyoqchaga shunday o'rnattingki, o'q vtulkaga to'g'ri kelsin.



- 19) Зафиксируйте верхнюю петлю.
- 20) Через крышку петли (в пакете с аксессуарами) протяните соединительный кабель так, чтобы он проходил над петлей.
- 19) Үстіңгі ілмекті бекітіңіз.
- 20) Ілмек қақпағы арқылы (ішінде аксессуарлары бар пакетте) жалғастырушы кабельді ілмек үстінен өтетіндей етіп тартыңыз.
- 19) Зафіксуйте верхню петлю.
- 20) Через кришку петлі (в пакеті з фурнітурою) протягніть з'єднувальний кабель так, щоб він проходив над петлею.
- 19) Yuqori oshiq-moshiqni mahkamlang.
- 20) Oshiq-moshiq qopqog' orqali (anjomlar xaltasidan) ulash kabelini shunday o'tkazingki, u oshiq-moshiq ustidan o'tsin.



- а. Asbobni bir oz orqaga engashtiring, pastki oshiq-moshiq va oyoqchalarni echib oling.
 - б. Pastki oshiq-moshiq bolti va o'qini burab oling, oshiq-moshiq stoporini 180 gradusga buring.
 - с. Pastki oshiq-moshiq bolti va o'qini oshiq-moshiqning oldingi qismidagi qarama-qarshi tomonlari burab mahkamlang.
 - д. Oyoqcha va pastki oshiq-moshiqni qarama-qarshi tomonga o'rnatting.
 - е. 10-qadamni muzlatish kamerasi eshigida takrorlang.
- 17) Отрегулируйте дверь морозильной камеры так, чтобы при установке осевой стержень попал в держатель петли и втулку двери.
 - 18) Осторожно установите дверь холодильной камеры так, чтобы ось средней петли совпала с втулкой двери.
 - 17) Мұздатқыш камераның өсігін орнату кезінде діңгек ілмек ұстағышқа және есік тығынына түсетіндей етіп реттеңіз.
 - 18) Тоңазытқыш камераның өсігін ортаңғы ілмек өсі есік тығынымен сәйкес келетіндей етіп орнатыңыз.
 - 17) Налаштуйте дверь морозильной камери так, щоб при установці осьовий стрижень потрапив в утримувач петлі і втулку дверцят.
 - 18) Обережно встановіть двері холодильної камери так, щоб вісь середньої петлі збіглася з втулкою дверцят.
 - 17) Muzlatish kamerasi eshigini shunday tartibga keltiringki, uni o'rnatishda o'q sterjени oshiq-moshiq tutgichi va eshik vtulkasiga to'g'ri kelsin.
 - 18) Muzlatish kamerasini ehtiyotlik bilan shunday o'rnattingki, o'rta oshiq-moshiq o'qi eshik vtulkasiga to'g'ri kelsin.



Следующие шаги (a-h) нужны только для двухдверных моделей: елесі қадамдар (a-h) қос есікті модельдер үшін ғана қажет: Наступні кроки (a-h) потрібні тільки для дводверних моделей: Қуыдағы қадамлар (a-h) faqat ikki eshikli rsumlar uchun kerak bo'ladi:

Haier

Головной офис:

«Haier Overseas Electric Appliances Corp. Ltd»
Хайер Оверсиз Электрик Апплаенсиз Корп. Лтд
Адрес:
Room S401, Haier Brand building, Haier Industry
park Hi-tech Zone, Laoshan District Qingdao, China
Рум S401, Хайер бренд билдинг, Хайер индастри
парк Хай-тек зон, Лаошан дистрикт, Циндао,
Китай

Производитель:

ООО «Хайер Фридж РУС»
423800, Российская Федерация,
Республика Татарстан,
Набережные Челны,
Автосборочный проезд, 46

Претензии и предложения направлять:

Филиал ООО «Хайер Электрикал
Эпплаенсис РУС» в Красногорском районе
Московской области
143442, Московская область,
Красногорский район,
п/о Путилково, 69 км МКАД,
офисно-общественный комплекс
ЗАО «Гринвуд», стр. 31

0060528056



V800000685

V1