

Haier

RUS

KZ

UA

ИНСТРУКЦИЯ ПО ЭКСПЛУАТАЦИИ

ХОЛОДИЛЬНИК- МОРОЗИЛЬНИК

A2F635CXMV/A2F635CFMV
A2F635CWMV/A2F635CCMV
A2F635COMV/A2F635CRMV
A2F637CXMV/ A2F637CFMV
C2F636CXMV /C2F636CFRG
C2F636CWRG/C2F636CCRG
C2F636CORG/C2F636CRRG
C2F637CFMV/C2F637CWMV
C2F637CXRG/ C2F637CWRG
C2F637CCG
C2F536CWMV/C2F536CMSG
C2F536CSRГ/C2F537CSG
C2F537CWG/C2F537CMSG
C2F536CWFG/C2F536MSFG
C2F537CWFG/C2F537MSFG
C2F637CMG/A2F637CMG
C2F737CMG/A2F737CMG
C2F637CGG/A2F637CGG
C2F737CGG/A2F737CGG
C2F737CBXG/A2F737CBXG
C2F737CDBG/A2F737CDBG
C2F737CLBG/A2F737CLBG

RUS/KZ/UA

СОДЕРЖАНИЕ

Упаковка и утилизация изделия.....	2
Предупреждение.....	2
Перед использованием.....	4
Функции.....	4
Обслуживание.....	6
Обнаружение и устранение неисправностей.....	7
Технические характеристики.....	8
Гарантийное и после гарантийное сервисное обслуживание.....	8
Перенавешивание дверей.....	23

Условные знаки

- ✓ Да
- ✗ Нет
- ⚠ Внимание
- ⚠ Предупреждение

Аксессуары

Проверьте наличие аксессуаров и литературы в соответствии с приведенным ниже списком:

- 1 × Руководство пользователя
- 1 × Крышка дверной петли
- 1 × Гарантийный талон
- 1 × Маркировка энергоэффективности

УПАКОВКА И УТИЛИЗАЦИЯ ИЗДЕЛИЯ

Утилизация

Если ваш старый холодильник больше нельзя использовать, и вы хотите его выбросить, то для того, чтобы не нанести вред окружающей среде, холодильник нужно правильно утилизировать. Обратитесь в местные коммунальные службы для получения дополнительной информации. Если холодильник предназначен для утилизации, то отрежьте шнур электропитания как можно ближе к корпусу, отсоедините двери холодильника, уплотнительную резину и полки, чтобы холодильник нельзя было больше использовать. При утилизации старого холодильника обратитесь в местные коммунальные службы. Постарайтесь не повредить систему охлаждения холодильника. При утилизации руководствуйтесь общими правилами охраны труда и техники безопасности. Дополнительную информацию об утилизации данного изделия можно получить, связавшись с офисом компании в вашем городе, коммунальной службой, занимающейся удалением отходов, или магазином, в котором было приобретено изделие.



ПРЕДУПРЕЖДЕНИЕ

Перед использованием прибора в первый раз

Предполагаемое использование: Данный прибор сконструирован исключительно для использования в сухих, крытых бытовых условиях. Другое использование будет ненадлежащим и может привести к травмам, тем самым снимая ответственность с производителя.

Что следует делать ...

- ✓ Убедитесь в том, что штепсельная вилка не ограничена в пространстве под холодильником.
 - ✓ Держите вилку, а не кабель при отключении холодильника.
 - ✓ Позаботьтесь о том, чтобы не перемахнуть шнур электропитания и не повредить его при перемещении холодильника от стены.
 - ✓ Убедитесь в том, что штепсельная вилка не повреждена, а если да, то по возможности отключите подачу электричества и аккуратно отключите ее, а также проконсультируйтесь с уполномоченным обслуживающим агентом для ее замены.
 - ✓ Убедитесь в том, что вблизи от холодильника нет газа или прочих воспламеняемых утечек газа. В случае обнаружения утечки, выключите клапан для остановки утечки газа; откройте двери и окна, но не включайте и не выключайте шнуры электропитания холодильника или любого другого прибора.
 - ✓ Отключайте холодильник от сети для его очистки, обслуживания или для замены лампочки.
 - ✓ Открывайте дверцы за ручку, обратите внимание на то, что расстояние между дверцами может быть очень узким, поэтому избегайте застревания пальцев.
 - ✓ После отключения холодильника, оставьте его не менее чем на 5 минут до повторного включения, поскольку частый перезапуск может повредить компрессор.
 - ✓ Не загораживайте вентиляционные отверстия.
 - ✓ При выбрасывании холодильника, во избежание случайного запираания детей, удалите дверцы холодильника, дверные уплотнители и полки и поместите их в надлежащее место.
 - ✓ Данный прибор может использоваться детьми в возрасте от 8 лет и старше и людьми с ограниченными физическими, сенсорными или ментальными способностями, а также в случае отсутствия опыта и знаний, если их контролируют или инструктируют относительно использования прибора безопасным способом и с пониманием сопутствующих опасностей. Детям нельзя играть с данным прибором. Чистка и пользовательское обслуживание не должны проводиться детьми без контроля со стороны взрослых.
 - ✓ Холодильник должен быть размещен в хорошо проветриваемом помещении недалеко от источника питьевой воды. Убедитесь в наличии пространства не менее 20 см над и 10 см вокруг холодильника.
 - ✓ Прибор должен быть расположен так, чтобы штепсельная вилка оставалась в доступности.
- Что не следует делать ...**
- ✗ Холодильник работает от электрической сети 220–240 Вт переменного тока/50 Гц. При неправильном напряжении, холодильник может не запуститься, повредится регулировка температуры, компрессор, возникнуть ненормальный шум при работе компрессора. Тогда надо установить автоматический регулятор.

ПРЕДУПРЕЖДЕНИЕ

* Для холодильника необходимо обеспечить специальную розетку с надежным заземлением. Силовой кабель холодильника оснащен 3-жильной (с заземлением) штепсельной вилкой, которая подходит к стандартной 3-жильной (с заземлением) розетке. Никогда не срежьте и не демонтируйте 3-ий контакт (заземление). После установки холодильника вилка должна оставаться в доступности.

* Никогда не храните легковоспламеняющиеся, взрывоопасные или коррозионно-активные материалы в холодильнике.

* Не храните медикаменты, бактериологические или химические вещества в холодильнике. Данный холодильник является бытовым электроприбором. Не рекомендуется помещать в него материалы, требующие хранения в строгих температурных условиях.

* Не храните и не используйте бензин или прочие легковоспламеняющиеся вещества в непосредственной близости от холодильника во избежание возникновения пожара.

* Не помещайте неустойчивые предметы (тяжелые объекты, контейнеры с жидкостью) на верхнюю часть холодильника во избежание телесных повреждений, причиненных падением предметов сверху или ударом тока при контакте с водой.

* Не висите на дверце или на держателе бутылок. Дверца может сместиться из вертикального положения, можно выдернуть держатель бутылок или холодильник может опрокинуться.

* Не наступайте на дверцу морозильной камеры, на полки или на его корпус при заполнении и выгрузке продуктов и напитков.

* Не прикасайтесь к внутренней поверхности морозильной камеры когда она работает, особенно влажными руками, поскольку ваши руки могут примерзнуть к поверхности.

* Для обеспечения сохранности электрической изоляции холодильника, не опрыскивайте и не промывайте холодильник водой при очистке, не размещайте холодильник во влажном месте или месте, где он может быть облит водой. Очистите и высушите брызги воды и пятна мягкой чистой тканью.

* Разборка и внесение изменений в холодильник должны выполняться с разрешения. Любое резкое или грубое передвижение холодильника может повредить охлаждающие трубки.

* Результатом могут стать потеря собственности или телесное повреждение. Ремонт холодильника должен выполняться профессионалами.

* Не позволяйте младенцам или детям забираться в ящики морозильной камеры.

* Не используйте электроприборы внутри холодильника, за исключением тех, которые рекомендованы производителем.

* Не повреждайте контур хладагента.

* Не используйте фен для сушки волос для просушки внутренней части холодильника. Не помещайте зажженные свечи внутри холодильника для удаления запахов.

* Не распыляйте летучие субстанции, такие как инсектициды, на какую бы то ни было поверхность прибора.

* Открывайте или закрывайте дверцы холодильника только тогда, когда в пределах радиуса движения дверцы нет детей.

* Данный прибор не предназначен для использования лицами (включая детей) с ограниченными физическими, сенсорными или ментальными возможностями или ввиду отсутствия опыта и знаний, если только их не контролирует и не дает им инструкции по использованию прибора лицо, ответственное за их безопасность.

* Не храните слишком много продуктов в морозильной камере во избежание более длительного времени работы компрессора или выпадения продуктов. Рекомендуется не превышать линию загрузки ящиков. Общий вес продуктов не должен превышать 30 кг. Чтобы избежать выпадения продуктов на пол, не открывайте ящик морозильника слишком сильно или под углом.

* Не используйте механические приборы или прочие методы ускорения процесса размораживания, за исключением тех, которые рекомендованы производителем.

* В случае возникновения какой-либо проблемы с освещением в холодильнике, свяжитесь с нашей клиентской службой для устранения проблемы, а сами пользователи не должны производить замену самостоятельно.

Советы по хранению продуктов в холодильнике

① Горячие продукты питания должны быть охлаждены до комнатной температуры до помещения на хранение в холодильник.

① Помойте или очистите продукты питания и высушите все капли воды на них до помещения их в холодильник.

① Продукты питания, которые будут храниться в холодильнике, должны быть герметично закрыты. Это предотвратит испарение влаги из продуктов и как следствие их порчу.

① Сортированное хранение продуктов. Хранимые продукты должны сортироваться по категориям. Продукты, которые потребляются ежедневно, должны быть размещены на передней части полок. Это поможет избежать ненужных отсрочек в открытии дверцы, а также истечения их срока годности, так как вы забыли употребить их в пищу.

① Не помещайте продукты слишком близко к внутренним стенкам. Помещайте по возможности продукты в некотором отдалении от внутренних стенок холодильника и морозильника.

① Не храните чрезмерное количество продуктов питания. Между продуктами должно быть небольшое расстояние. Это позволяет холодному воздуху равномерно обтекать их и получать лучшие результаты хранения.

① Не храните продукты с высоким содержанием влаги в соприкосновении с внутренними стенками. В противном случае продукты могут примерзнуть к стенкам. Помещайте продукты в некотором отдалении от внутренних стенок.

⚠ Избегайте со прикасания продуктов (особенно продуктов, содержащих масло) непосредственно с внутренней обложкой, так как некоторые виды масел могут повредить внутреннюю обложку. Поэтому лучше считать масляные загрязнения в случае их обнаружения.

① Размораживайте замороженные продукты в отсеке холодильника. Вы можете использовать замороженные продукты для снижения температуры в холодильнике и способствовать энергосбережению.

① Некоторые овощи, например, лук, чеснок, имбирь, водный орех и прочие виды корневищных овощей, могут долгое время храниться при нормальной температуре. Нет необходимости хранить их в холодильнике.

① Метаболизм кабачков, дынь, папайи, бананов, ананасов может ускориться в холодильнике, поэтому не стоит хранить их там. Но хранение зеленых фруктов в холодильнике в течение определенного времени может ускорить их созревание.

① Продукты, нарезанные на маленькие порции замерзнут быстрее и их будет легче разморозить и приготовить. Рекомендуемый вес каждой порции составляет менее 2,5 кг.

① Лучше упаковать продукты перед помещением в морозильную камеру. Внешняя сторона упаковки должна быть сухой, также избегайте прилегания упаковок друг к другу. Упаковочные материалы должны быть без запаха, без воздуха, без ядовитых и нетоксичных.

① Не загружайте чрезмерное количество свежих продуктов в морозильник. Лучше обратиться к охлаждающей способности холодильника.

Советы по энергосбережению

① Установите прибор в прохладной, сухой комнате с достаточной вентиляцией. Не накрывайте вентиляционные отверстия.

① Никогда не загораживайте никакие вентиляционные отверстия и решетки на приборе.

① Не держите дверцу прибора открытой слишком долго при размещении продуктов или их извлечения из холодильника. Чем короче время, на которое открывается дверца, тем меньше льда формируется в морозильной камере.

① Не устанавливайте температуру на отметку ниже необходимой.

① Обеспечьте достаточное место для отвода воздуха у основания холодильника и у его боковых стенок.

① Оставьте пространство справа, слева и сверху при установке. Это поможет сократить потребление энергии и снизить ваши счета за электричество.



ПЕРЕД ИСПОЛЬЗОВАНИЕМ

Описание

Эта схема может немного отличаться от комплектации холодильника, который вы приобрели.



* A2F635*/A2F637*/C2F636*/C2F637*/C2F737*/A2F737*

C2F536/C2F537*



C2F636/C2F637*/C2F737*/C2F536*/C2F537*

A2F635/A2F637*/A2F737*

Место размещения

Выравнивание корпуса холодильника. Холодильник должен быть размещен на ровной и твердой поверхности. Если холодильник помещается на неровную поверхность, в качестве подставки должны использоваться ровные прочные и огнестойкие материалы. Если холодильник слегка неустойчив, вы можете удлинить или укоротить настраиваемые ножки холодильника, поворачивая их по часовой или против часовой стрелки.

Для обеспечения правильного закрытия двери холодильник слегка наклонен назад - конструктивная особенность.

Подготовка перед использованием

Удалите упаковку, основание из пенопласта и клейкую ленту, фиксирующую аксессуары. Проверьте сопроводительную документацию и аксессуары. В случае расхождения в комплектации обратитесь в магазин в течение 5 дней с момента покупки. Передвигайте холодильник в соответствующее место - смотрите раздел «Место размещения». Рекомендуется почистить корпус перед использованием. Почистите наружную и внутреннюю часть холодильника водой перед тем, как разместить в нем продукты питания. После выравнивания и очистки прибора, дайте ему постоять в нерабочем состоянии не менее 6 часов перед тем, как включить его, чтобы обеспечить его нормальную работу. После подключения холодильника к электроснабжению, температура холодильника и морозильной камеры автоматически устанавливается на 5 °C и -18 °C соответственно. Отделение My Zone работает в режиме холодильного устройства. Режим настройки холодильника. Ручная настройка режима: можно задать температуру нажатием кнопки «настройка температуры» (смотрите раздел «Описание функций» данного руководства). Загрузите холодильник продуктами питания после того как он некоторое время поработал и отсек холодильника достаточно охладился.

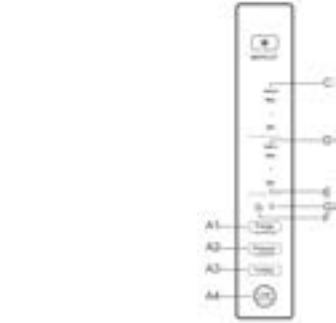
ФУНКЦИИ



Панель управления стандартная

Настройка температуры холодильника

Несколько раз нажмите A1 пока не загорится индикатор B; нажмите A2, чтобы настроить температуру холодильника. Индикаторы B и D начнут одновременно мигать. Температура возрастет на 1 °C с каждым нажатием; Последовательность параметров настройки холодильника через "2"- "3"- "4"- "5"- "6"- "7"- "8"- "2". Диапазон температур холодильника варьирует от минимального значения 2 °C до максимального значения 8 °C. Прекратите нажимать A2, чтобы подтвердить установленную температуру.



Панель управления экономом

Настройка температуры холодильника

Для выбора необходимой температуры, нажимайте кнопку A1 при этом температура будет циклично изменяться от Min до Max на индикаторе C, выберите необходимую вам температуру. Диапазон температур холодильника варьирует от минимального значения 2°С до максимального значения 8°С.

ФУНКЦИИ

Настройка температуры морозильной камеры

Несколько раз нажмите A1 пока не загорится индикатор C; нажмите A2 для настройки температуры морозильника. Индикаторы C и D начнут одновременно мигать. Температура понизится на 1 °C с каждым нажатием; Последовательность параметров настройки морозильника через "16"- "17"- "18"- "19"- "20"- "21"- "22"- "23"- "24"- "16". Диапазон температур варьирует от min. значения -24 °C до max. значения -16 °C. Прекратите нажимать A2, чтобы подтвердить установленную температуру.

Сильное охлаждение

Несколько раз нажмите кнопку A3 пока не загорится индикатор E; нажмите A4, чтобы подтвердить активацию функции Сильное охлаждение. Данная функция может быть отключена посредством повторения процесса активации вручную. Эта функция автоматически отключится, когда температура упадет ниже минимального уровня. В этом режиме, функция Сильное охлаждение отключается при настройке температуры холодильника.

Сильная заморозка

Несколько раз нажмите кнопку A3 пока не загорится индикатор F; нажмите A4, чтобы подтвердить активацию функции Сильная заморозка. Данная функция может быть отключена посредством повторения процесса активации вручную. Эта функция автоматически отключится по истечении 56 часов. Если вы замораживаете большое количество продуктов в морозильной камере, включите функцию Сильная заморозка за 24 часа до помещения продуктов питания в морозильной камере. В этом режиме, функция Сильная заморозка отключается при настройке температуры морозильника.

Функция выходные

Несколько раз нажмите кнопку A3 пока не загорится индикатор G; нажмите A4, чтобы подтвердить активацию функции Выходные. Данная функция может быть отключена посредством повторения процесса активации вручную. В режиме Выходные, холодильник автоматически работает при температуре 17 °C. В этом режиме, функция Выходные отключается при настройке температуры холодильника.

Управление дисплеем и функция блокировки

Экран дисплея выключается и блокируется (загорается индикатор H) автоматически через 30 секунд после окончания операции. Он загорается при открытии двери холодильника или при нажатии любой кнопки. (При предупредительном сигнале экран дисплея не загорается). Функция блокировки: Нажимайте и удерживайте кнопку A4 в течение 3 секунд пока не загорится индикатор H, экран дисплея блокируется. Функция разблокировки: Нажимайте и удерживайте кнопку A4 в течение 3 секунд пока не погаснет индикатор H, экран дисплея разблокируется.

Предупреждающий сигнал об открытой двери

Когда дверь холодильника открывается, свет внутри холодильника и панель управления загораются. Если дверь не закрывается в течение 3 минут, раздается предупредительный сигнал. Предупреждающий сигнал можно прервать, закрыв дверь или прикоснувшись к панели управления. Если дверь холодильника не закрывается дольше 7 минут, свет в холодильнике и подсветка контрольной панели автоматически погаснут.

Настройка высоты полок

В холодильнике имеется ящик для фруктов и овощей. Он подходит для хранения фруктов, овощей и т. п. Полку можно переставить, чтобы установить полку на место, поместите проушины с обеих сторон полки на направляющие и задвиньте ее до упора.

Ящик для овощей и фруктов

В холодильнике имеется ящик для фруктов и овощей. Он подходит для хранения фруктов, овощей и т.

Отсек фреш зона 0 °C

Температура в ящике поддерживается на уровне примерно 0 °C. Она может слегка изменяться в зависимости от разной температуры окружающей среды или режима работы холодильника. Он подходит для хранения свежей рыбы, мяса и приготовленной пищи в течение 1–2 дней. В зависимости от требований хранения продуктов отсек Фреш зона

Антибактериальный модуль АВТ

Принцип работы модуля основан на свойствах кристаллов турмалина (камень природного происхождения). Кристаллы турмалина обладают свойством генерировать электрический заряд при воздействии на него изменением температурной среды (охлаждение, нагрев). Один конец кристалла имеет отрицательный заряд, а другой положительный. Турмалин заряжает молекулы воды в окружающем воздухе. Таким образом, отрицательно заряженные ионы окружающего воздуха, вступая в реакцию с ионами серебра, образуют антибактериальный эффект. Модуль не требует дополнительной настройки.

Использование складной полки

Рис. 1 демонстрирует складную полку в разложенном виде, при котором вы можете размещать контейнеры для продуктов питания. Рис. 2 демонстрирует складную полку в сложенном виде, при котором вы можете размещать более высокие контейнеры с для продуктов питания. Чтобы сложить полку из состояния 1 в состояние 2, просто потяните устройство в назад, затем толкните устройство в направлении стрелки, указанной на рисунке. Чтобы разложить полку из состояния 1, потяните устройство в назад, затем потяните устройство в в направлении стрелки, указанной на рисунке.

Использование проволочного держателя вина

Рис. 1 демонстрирует сложное состояние проволочного держателя вина. В таком положении возможно сэкономить много пространства. Рис. 2 демонстрирует разложенное состояние проволочного держателя вина. В таком положении на нем возможно хранить различные вина. Чтобы развернуть его из положения 1 в положение 2, просто потяните проволочку вниз. Чтобы сложить его из положения 2 в положение 1, просто толкните проволочку вверх.

Убедитесь в том, что оба конца полки находятся на одном уровне. Иначе она может упасть или же может упасть продукты, находящиеся на ней.

Лампа в отсеке холодильника и ее замена

Параметры лампы: 12 В макс. 2 Вт C2F636C* или 12 Вт A2F635* макс. 5 Вт. Лампа светодиодная и этот источник света обеспечивает малое потребление энергии и долгий срок службы. Если имеются неисправности, свяжитесь с персоналом по после продажному обслуживанию.

Полка HCS

Полка над овощным ящиком оснащена экологичной растительной мембраной с респираторной функцией. Продукты будут оставаться свежими в течение длительного времени.



ФУНКЦИИ

Большой объем хранения

Настройка температуры холодильника

Для эффективного использования энергии за исключением нижней корзины в холодильнике или морозильнике, другие корзины можно вынимать для хранения большого количества продуктов питания.

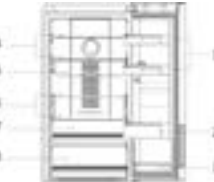
⚠ Не блокируйте место вентиляции воздуха в морозильной камере и держите дистанцию в 15 мм от него, а также не кладите продукты на сенсор морозильника и держите дистанцию от него в 15 мм.

⚠ Некоторые функции могут отличаться в зависимости от модели холодильника.

Рекомендуемое хранение для разных продуктов

Поскольку холодный воздух циркулирует внутри холодильника, в отсеке хранения можно наблюдать разную температуру. Разные продукты должны размещаться в разных местах отсека в зависимости от их свойств.

1. Яйца, масло, сыр и т. д.
2. Напитки, консервированные продукты и т. д.
3. Масло, косметика и т. д.
4. Напитки, консервированные продукты, торты и т. д.
5. Вино, шампанское и т. д.
6. Молоко, сыр и т. д.
7. В зоне 0 °C свежая рыба, мясо или приготовленная пища и т.д. в течение 1–2 дней, то же что и для пункта 8.
8. Приготовленное мясо, свежая рыба и мясо и т. д.
9. Замороженные продукты небольшого размера или упакованные продукты.
10. Замороженные продукты, мороженное и т. д.
11. Замороженные продукты небольшого размера или упакованные продукты.
12. Замороженные продукты, мороженное и т. д.
13. Большие порции замороженных продуктов можно хранить если вынуть внутренние ящики и поддоны за исключением ящика 12 из морозильного отсека.



ОБСЛУЖИВАНИЕ

Размораживание морозильной камеры

При очистке, не чистите холодные стеклянные полки теплой водой. В противном случае стекло может треснуть из-за резкой смены температуры и привести к телесным травмам или потере имущества.

Очистка

Холодильник необходимо регулярно чистить для предотвращения появления запахов от испорченных продуктов. В целях безопасности отключите холодильник от сети перед его очисткой. Чистите холодильник мягкой тканью или губкой, смоченной в теплой воде (можно добавить мягкое чистящее средство). Осушите капли воды на поверхности холодильника при помощи сухой мягкой ткани. Всегда содержите дверной уплотнитель в чистоте.

⚠ Холодильник очень тяжелый. Когда вы двигаете его для очистки или ремонта, позаботьтесь о том, чтобы не повредить пол. Не передвигайте холодильник раскачивая его, чтобы не повредить пол.

⚠ Не обрызгивайте, не поливайте прибор водой, чтобы избежать отрицательного влияния на свойства электрической изоляции.

⚠ Не очищайте жесткой щеткой, проволочной щеткой, моющим порошком, бензином, аммиаком, ацетоном и подобными органическими растворами, кислотой или щелочью. Очищайте специальным средством для мытья холодильника, чтобы избежать повреждения или тепловой водой и мягким моющим средством.

⚠ Не прикасайтесь к холодным металлическим деталям влажными руками, в противном случае ваша кожа может прилипнуть к холодным металлическим деталям.

⚠ При очистке, не чистите холодные стеклянные полки теплой водой. В противном случае стекло может треснуть из-за резкой смены температуры и привести к телесным травмам или потере имущества.

Меры по прерыванию электропитания

Даже летом продукты могут храниться в холодильнике в течение нескольких часов после прекращения подачи электропитания. Если случится прекращение подачи электроэнергии, позвоните в энергоэнергетическую компанию, чтобы спросить о продолжительности отключения. Не кладите дополнительные продукты питания в холодильник при отключении и старайтесь открывать дверцу как можно реже. Если предоставлено предварительное уведомление об отключении и отключение длится более 24 часов, заранее подготовьте немного льда и поместите его в контейнер в верхней части отсека холодильника.

⚠ В ходе возрастания температуры в холодильнике при отключении электричества или прочих неисправностях, срок хранения и съедобность продуктов питания сокращается.

Удалите все продукты

Если холодильник не будет использоваться длительное время, отключите его от сети, отключите от источника воды и очистите его способом, описанным выше. Оставьте дверцу холодильника открытой, чтобы предотвратить возникновение неприятных запахов от продуктов, оставшихся в холодильнике.

⚠ Чтобы обеспечить должный срок службы холодильника, рекомендуется не выключать холодильник пока это не станет необходимым.

До отъезда на выходные или в отпуск

При отъезде в длительный отпуск, отключите подачу электроэнергии и воды. Уберите все продукты и подождите пока растает весь иней. После этого очистите и осушите внутреннюю часть, оставьте дверцу холодильника открытой, чтобы предотвратить возникновение неприятных запахов от продуктов, оставшихся в холодильнике. Если ожидается, что комнатная температура упадет ниже 0 °C, попросите квалифицированный обслуживающий персонал слить воду из системы подачи воды. В противном случае может случиться серьезное повреждение собственности из-за переливания воды если водяной патрубков или соединения сломаются.

Перемещение холодильника

Отключите холодильник от сети. Уберите все продукты. Закрепите полки и контейнер для фруктов и овощей в холодильнике, а также полки и другие подвижные части в морозильной камере с помощью клейкой ленты. Закройте дверцу и закрепите ее клейкой лентой. Не наклоняйте холодильник более чем на 45 градусов (угол к вертикали), чтобы избежать повреждения системы охлаждения. Не двигайте холодильник за ручку, чтобы избежать повреждения собственности или телесных повреждений.

ОБНАРУЖЕНИЕ И УСТРАНЕНИЕ НЕИСПРАВНОСТЕЙ

Перед тем как обратиться в сервисный центр, сначала ознакомьтесь с таблицей обнаружения и устранения неисправностей. Это может сэкономить как ваше время, так и ваши деньги. Таблица содержит общие проблемы, за исключением тех, которые вызваны дефектами в качестве исполнения или в материале холодильника.

Проблема	Причина	Решение
Работа холодильника		
Компрессор не работает	<ul style="list-style-type: none"> Холодильник работает в цикле размораживания. Холодильник не подключен к сети электропитания. Холодильник ВЫКЛЮЧЕН. 	<ul style="list-style-type: none"> Это нормально для холодильника с автоматическим размораживанием. Убедитесь в том, что вилка крепко вставлена в розетку. Нажмите и удерживайте кнопку «Питание» в течение 3 секунд или более, чтобы перезапустить холодильник или верните ручку из положения ВЫКЛ в положение выбора температуры.
Холодильник запускает охлаждение часто или на слишком долгий период времени	<ul style="list-style-type: none"> Температура снаружи или внутри слишком высокая. Холодильник был отключен от сети долгое время. Работает автомат для приготовления льда. Дверцу открывают слишком часто или слишком надолго. Дверца камеры холодильника/морозильника закрывается неплотно. Температура камеры морозильника настроена на слишком низкую. Дверной уплотнитель холодильника/морозильника грязный, изношенный, растрескавшийся или не подходящий. Конденсатор грязный. 	<ul style="list-style-type: none"> В данном случае для холодильника нормально работать дольше. Обычно уходит от 8 до 12 часов, чтобы холодильник полностью охладился. Процесс производства льда приводит к более длительной работе холодильника. Теплый воздух поступает в холодильник и заставляет его чаще запускаться. Не открывайте дверцу слишком часто. Убедитесь в том, что холодильник находится на ровной площадке и никакие продукты или контейнеры не соударяются с дверцей. Смотрите «открытие/закрытие дверцы/ящика» в разделе «Предупреждение». Установите температуру на более высокую отметку, пока не будет достигнута удовлетворительная температура холодильника. Достижение стабильности температуры холодильника занимает 24 часа. Почистите или замените дверной уплотнитель. Утечка в дверном уплотнителе может привести к более длительному времени работы холодильника для поддержания желаемой температуры. Почистите конденсатор.
Слишком высокая температура		
Слишком высокая температура в отсеке холодильника/морозильника	<ul style="list-style-type: none"> Дверца слишком часто открывается или остается открытой слишком надолго. Установлена слишком высокая температура. Дверца плотно не закрывается. Конденсатор грязный. 	<ul style="list-style-type: none"> Теплый воздух попадает в холодильник каждый раз когда дверца открывается. Попробуйте открывать дверцу так редко, как это возможно. Перенастройте температуру. Смотрите «открытие/закрытие дверцы/ящика» в разделе «Предупреждение». Почистите конденсатор.
Температура в морозильнике слишком высокая, тогда как температура в холодильнике ОК	<ul style="list-style-type: none"> Выставлена слишком высокая температура в морозильнике. 	<ul style="list-style-type: none"> Установите температуру морозильника на более низкую отметку. Достижение стабильности температуры холодильника занимает 24 часа.
Вода/влаги/иней на наружной поверхности холодильника		
Влага скапливается на внешней поверхности холодильника или между двумя дверцами	<ul style="list-style-type: none"> Влажный климат. Дверца холодильника закрыта неплотно. Это приводит к конденсации холодного воздуха в холодильнике и теплого воздуха снаружи. 	<ul style="list-style-type: none"> Это нормально во влажном климате. Количество влаги уменьшится при уменьшении влажности. Смотрите «открытие/закрытие дверцы/ящика» в разделе «Предупреждения».
Неприятные запахи в холодильнике		
Внутренняя сторона холодильника грязная	<ul style="list-style-type: none"> Внутреннюю поверхность холодильника необходимо почистить. В холодильнике хранятся продукты с сильным запахом. 	<ul style="list-style-type: none"> Очистите внутреннюю поверхность холодильника. Плотнее заворачивайте продукты.
Если вы слышите		
Гудки	<ul style="list-style-type: none"> Отсек холодильника открыт. Температура в морозильнике слишком высокая. 	<ul style="list-style-type: none"> Закройте дверцу или заглушите предупреждающий сигнал вручную. Предупреждающий сигнал является нормальным при первом запуске прибора из-за относительно высокой температуры. Вы можете заглушить сигнал вручную.
Ненормальные звуки	<ul style="list-style-type: none"> Холодильник расположен не на ровной поверхности. Холодильник соприкасается с некоторыми объектами вблизи него. 	<ul style="list-style-type: none"> Используйте ножки для настройки уровня расположения холодильника. Уберите объекты вблизи него.
Легкий шум схожий с течением воды	<ul style="list-style-type: none"> Это звук холодильной системы. 	<ul style="list-style-type: none"> Нормально.
Нагревание корпуса	<ul style="list-style-type: none"> Работает противоконденсатная система. 	<ul style="list-style-type: none"> Эта система предотвращает образование конденсата и это нормально.

ТЕХНИЧЕСКИЕ ХАРАКТЕРИСТИКИ

Модель	A2F635*	C2F636*
Общий объем, л	356	364
Полезный объем холодильной/морозильной камеры, л	256/100	256/108
Характеристика морозильной камеры	*/***	*/***
Производительность морозильной камеры за сутки, кг	12	12
Класс энергопотребления	A+	A+
Потребление электроэнергии за год, кВтч	334	342
Уровень шума, дБ	42	42
Климатический класс	SN-ST	SN-ST
Управление	электронное	Электронное
Тип хладагента	R600A	R600A
Габариты (Ш×В×Г), мм	595×1905×672	595×1905×672
Вес, кг	83	80
Габариты в упаковке (Ш×В×Г), мм	663×2000×741	663×2000×741
Вес в упаковке, кг	91	88

* = в зависимости от комплектации холодильника (цвет)

Модель	C2F536*	C2F537*
Общий объем, л	364	386
Полезный объем холодильной/морозильной камеры, л	256/108	278/108
Характеристика морозильной камеры	*/***	*/***
Производительность морозильной камеры за сутки, кг	12	12
Класс энергопотребления	A	A
Потребление электроэнергии за год, кВтч	417	428
Уровень шума, дБ	42	42
Климатический класс	SN-ST	SN-ST
Управление	электронное	электронное
Тип хладагента	R600a	R600a
Габариты (Ш×В×Г), мм	595×1905×672	595×1998×672
Вес, кг	78	85
Габариты в упаковке (Ш×В×Г), мм	663×2000×741	663×2093×741
Вес в упаковке, кг	88	94

* = в зависимости от комплектации холодильника (цвет)

Модель	A2F637*	C2F637*
Общий объем, л	378	386
Полезный объем холодильной/морозильной камеры, л	278/100	278/108
Характеристика морозильной камеры	*/***	*/***
Производительность морозильной камеры за сутки, кг	12	12
Класс энергопотребления	A+	A+
Потребление электроэнергии за год, кВтч	342	349
Уровень шума, дБ	42	42
Климатический класс	SN-ST	SN-ST
Управление	электронное	электронное
Тип хладагента	R600a	R600a
Габариты (Ш×В×Г), мм	595×1998×672	595×1998×672
Вес, кг	88	85
Габариты в упаковке (Ш×В×Г), мм	663×2093×741	663×2093×741
Вес в упаковке, кг	97	94

* = в зависимости от комплектации холодильника (цвет)

Модель	A2F737*	C2F737*
Общий объем, л	378	386
Полезный объем холодильной/морозильной камеры, л	278/100	278/108
Характеристика морозильной камеры	*/***	*/***
Производительность морозильной камеры за сутки, кг	12	12
Класс энергопотребления	A++	A++
Потребление электроэнергии за год, кВтч	260	268
Уровень шума, дБ	38	38
Климатический класс	SN-ST	SN-ST
Управление	электронное	электронное
Тип хладагента	R600a	R600a
Габариты (Ш×В×Г), мм	595×1998×672	595×1998×672
Вес, кг	88	85
Габариты в упаковке (Ш×В×Г), мм	663×2093×741	663×2093×741
Вес в упаковке, кг	97	94

* = в зависимости от комплектации холодильника (цвет)

ГАРАНТИЙНОЕ И ПОСЛЕГАРАНТИЙНОЕ СЕРВИСНОЕ ОБСЛУЖИВАНИЕ

По всем вопросам сервисного обслуживания или приобретения дополнительных принадлежностей просим обращаться к вашему продавцу, у которого вы приобрели это изделие, или в один из авторизованных сервисных центров Хайер. До начала использования изделия внимательно ознакомьтесь с Инструкцией по эксплуатации. Удовлетворение требований потребителя по окончании гарантийного срока производится в соответствии с действующим законодательством.

МАЗМҰНЫ

Қаптау және кәдеге жарату	9
Ескерту	9
Пайдаланар алдында	11
Функциялар.....	11
Қызмет көрсету.....	13
Ақауларды анықтау мен жою.....	14
Техникалық сипаттамалары	15
Кепілдікті және кепілдіктен кейінгі сервистік қызмет көрсету	15
Перенавешивае есік.....	23

Шартты таңбалар

-  Иә
-  Жоқ
-  Назар аударыңыз
-  Ескерту

Аксессуарылар

Төменде келтірілген тізімге сәйкес аксессуарлар мен әдебиеттің болуын тексеріңіз:

- 1 x Пайдаланушының нұсқаулығы
- 1 x Қосарлы ілмек қақпағы
- 1 x Гарантийный талон
- 1 x Кепілдік талоны
- 1 x Энергия тиімділікті таңбалау

ҚАПТАУ ЖӘНЕ КӘДЕГЕ ЖАРАТУ

Утилизация

Егер сіздің ескі тоңазытқышыңыз басқа пайдалану мүмкін болмаса, сіз оны қоршаған ортаға зиянсыз етіп тастағыңыз келсе, тоңазытқышты дұрыс кәдеге жарату керек. Толық ақпарат алу үшін, жергілікті коммуналды қызметке жүгініңіз. Егер тоңазытқыш кәдеге жаратуға арналса, электр қоректің бауын мүмкіндігінше қорғусыз жақын етіп кесіңіз, тоңазытқышты басқа пайдалануға болмайтынды етіп тоңазытқыштың есігін, резеңке мен сөрелерді ажыратыңыз. Ескі тоңазытқышты кәдеге жарату кезінде, жергілікті коммуналды қызметке жүгініңіз. Тоңазытқыштың суыту жүйесін зақымдап алмаңыз. Кәдеге жарату кезінде еңбекті қорғау және қауіпсіздік техникасының ережелерін басшылыққа алыңыз. Осы бұйымды жою туралы қосымша ақпаратты өз қалаңыздағы компания кеңсесімен, қалдықтрады жоюмен шұғылданатын коммуналды қызметпен немесе осы бұйым сатып алынған дүкенмен байланысу арқылы алуға болады.



ЕСКЕРТУ

Аспапты алғаш рет пайдаланар алдында
Болжалды пайдалану: Осы аспап құрғақ, жабық тұрмыстық жағдайларда пайдалануға арналған. Кез келген басқа түрде пайдалану дұрыс пайдаланбау деп саналады және жарақатқа әкелуі мүмкін, оған өндіруші жауап бермейді.

Не істеген жөн ...

- ✓ Штепсельдік айырдың тоңазытқыштың астындағы кеңістікте шектелмегеніне көз жеткізіңіз.
- ✓ Тоңазытқышты өшіргенде, оны кабельден емес айырдан ұстаңыз.
- ✓ Тоңазытқышты қабырғадан жылжитқан кезде, электр қорегінің бауының басылмауына және оның зақымдалмауына назар аударыңыз.
- ✓ Штепсельдік айырдың зақымдалмағанына көз жеткізіңіз, зақымдалған болса, мүмкіндігінше, электрді ажыратып, оны ауыстыру үшін уәкілетті қызмет көрсету агентімен кеңесіңіз.
- ✓ Тоңазытқыштың жанында газдың немесе басқа бір тұтанатын газ шықпауына көз жеткізіңіз. Жылыстап ағу анықталған жағдайда, газдың шығуын тоқтатуға арналған клапанды өшіріңіз; есік пен терезені ашыңыз, бірақ өшірмеңіз, тоңазытқыштың немесе кез келген басқа аспаптың электр қорегі бауын ажыратпаңыз.
- ✓ Тоңазытқышты тазалау, қызмет көрсету немесе шырақты ауыстыру үшін, тоңазытқышты өшіріңіз.
- ✓ Есікті тұтқасынан ашыңыз, есіктің арасындағы қашықтық өте тар болмауына назар аударыңыз, сондықтан саусақтың қысылып қалуын болдырмаңыз.
- ✓ Тоңазытқышты өшірген соң, қайта қосу үшін оны кемінде 5 минута қалдырыңыз, өйткені жиі қайта іске қосу компрессорды бұзуы мүмкін.
- ✓ Желдеткіш саңылауларды бөгеттемеңіз.
- ✓ Тоңазытқышты тастаған кезде, балалардың кездейсоқ тығылып қалуын болдырмау үшін, тоңазытқыштың есігін, есіктің нығайтқыштары мен сөрелерді алып тастап, оларды тиісті орынға қойыңыз.
- ✓ Егер 8 жас және одан үлкен, дене, ментальды және сенсорлық қабілеттері шектеулі балаларды бақылап отырса және аспапты қауіпсіз тәсілде пайдалануға қатысты нұсқаулық берілсе, осы аспапты олардың пайдалануына болады. Балалардың осы аспаппен ойнауына болмайды. Тазалау мен пайдаланушылық қызмет көрсетуді ересектердің бақылауынсыз балалардың өткізуіне болмайды.
- ✓ Тоңазытқыш жақсы желдетілетін бөлмеде ауыз су көзінен алыста орналасуы тиіс. Тоңазытқыштың үстінде кемінде 20 см және айналасында 10 см кеңістіктің болуына көз жеткізіңіз.
- ✓ Аспап штепсельдік айыр қолжетімді болатындай етіп орналасуы тиіс.

Не істеуге болмайды ...

* Тоңазытқыш 220–240 В айнымалы ток/50 Гц электр желісінде жұмыс істейді. Кернеуге дұрыс қосылмаған жағдайда, ауытқу тоңазытқыштың іске қосылмауына әкелуі мүмкін, температураны реттеу мен компрессор бұзылады немесе компрессор жұмыс істеген кезде өзгеше шу пайда болуы мүмкін. Бұл жағдайда автоматты реттегішті орнату керек.

ЕСКЕРТУ

* Тоңазытқышты жерге сенімді қосылған арнайы розеткамен жабдықтау қажет. Тоңазытқыштың күш беретін кабелі 3 ішекті (жерге қосылған) Штепсельдік айырмамен қамтылған, ол стандарты 3 ішекті (жерге қосылған) розеткаға жарамды. Ешқашан 3 ішекті байланысты (жерге қосу) кеспеліз және бөлшектемеңіз. Тоңазытқышты орнатқан соң, айыр қолжетімді күйде қалуы тиіс.

* Ешқашан тоңазытқышта оңай тұтанатын, жарылысқа қауіпті немесе жемірілу-белсенді материалдарды сақтамаңыз.

* Тоңазытқышта дәрі-дәрмектерді, бактериологиялық немесе химиялық заттарды сақтауға болмайды. Оған қатаң температуралық жағдайда сақтауды қажет етпейтін материалдарды орналастыруға болмайды.

* Өртті болдырмау үшін, тоңазытқышқа тікелей жақын жерде бензинді немесе оңай тұтанатын затты сақтамаңыз және пайдаланбаңыз.

* Үстінен заттардың құлап түсуінен немесе сүмен жанасу кезінде ток ұруынан келтірілген дене зақымдарын болдырмау үшін, тоңазытқыштың үстіңгі жағына тұрақсыз заттарды (ауыр объектілерді, сұйықтығы бар контейнерлерді) қоймаңыз.

* Есікке немесе бөтелке ұстағышқа сылмаңыз. Есік тік қалпында жылжуы мүмкін, бөтелке ұстағыштың жұлуын түсуі немесе тоңазытқыштың төңкеріліп түсуі мүмкін.

* Азық-түлік пен сусынды толтыру кезінде, мұздатқыш камераның есігін, сөрелерді немесе оның корпусын баспаңыз.

* Тоңазытқыш жұмыс істеп тұрған кезде, оның мұздату камерасының ішкі бетіне, әсіресе, ылғал қолды тигізбеңіз, өйткені сіздің қолыңыз бетінде қатып қалуы мүмкін.

* Тоңазытқыштың электрлік оқшаулануын сақтауды қамтамасыз ету үшін, тазалау кезінде тоңазытқышты бүркімеңіз және жұмаңыз, тоңазытқышты ылғал жерге немесе су төгілуі мүмкін жерге орнатпаңыз сұшырандыларын немесе жұмсақ таза шүберекпен сүртіңіз және кептіріңіз.

* Тоңазытқышты бөлшектеуге немесе өзгерістер енгізуге рұқсат алу керек. Тоңазытқыштың кез келген бірден немесе өрескел жылу жылу салқындату түтікшелерін зақымдауы мүмкін.

* Меншіктің зақымдануы немесе дене зақамы нәтиже болып табылуы мүмкін. Тоңазытқышты кәсібилер орындауы тиіс.

* Сәбилер мен балаларға тоңазытқыш камераның жәшігіне шабуына жол бермеңіз.

* Өндірушінің ұсынғандарын қоспағанда, тоңазытқыштың ішіндегі электр аспаптарын пайдалануға болмайды.

* Хладагент контурын зақымдап алмаңыз.

* Тоңазытқыштың ішкі бөлігін кептіру үшін шаш кептіруге арналған фенол пайдалануға болмайды. Иісті кептіру үшін жағылған шамды тоңазытқыштың ішіне салмаңыз.

* Инсектицид сияқты ұшатын субстанцияларды аспаптың әлдебір бетіне тозаңдатпаңыз.

* Есіктің қозғалыс радиусы шеберінде балалар жоқ кезде ғана, тоңазытқыштың есіктерін ашыңыз немесе жабыңыз.

* Егер қауіпсіздігіне жауапты адам бақылағанда немесе аспапты пайдалану жөнінде нұсқаулық бермесе, осы аспапты дене, сенсорлық немесе ментальды мүмкіндіктері шектеулі адамдардың (балаларды қоса алғанда) пайдалануына болмайды.

* Компрессордың едәуір ұзақ уақыт жұмыс істеуінен немесе азық-түліктердің құлап түсуін болдырмау үшін, тоңазытқыш камерада азық-түлікті тым көп сақтамаңыз. Жәшіктерді жүктеу сыйзығынан асырмау керек. Азық-түліктің жалпы салмағы 30 кг аспауы тиіс. Азық-түліктің еденге құлап түсуін болдырмау үшін, тоңазытқыштың жәшігін тым қатты және бұрышпен ашпаңыз.

* Механикалық аспаптарды немесе өндіруші ұсынғаннан басқа еріту барысын жеделдететін басқа әдістерді пайдаланбаңыз.

* Тоңазытқыштағы жарықпен байланысты әлдебір мәселелер туындаған жағдайда, мәселені жою үшін клиенттік қызметпен хабарласыңыз, пайдаланушылар өз бетінше ауыстырмауы тиіс.

Тоңазытқышта азық-түліктерді сақтау туралы кеңес

① Ыстық азық-түлік өнімдері тоңазытқышқа сақтауға қойылғанға дейін бөлме температурасына дейін салқындатылуы тиіс.

② Азық-түлік өнімдерін жуыңыз немесе тазалаңыз, оларды тоңазытқышқа салғанға дейін ондағы судың барлық тамшыларын кептіріңіз.

③ Азық-түлікті сұрыптап сақтау. Сақталатын өнімдер санаты бойынша сұрыпталуы тиіс. Күн сайын пайдаланылатын өнімдер сөрениң алдыңғы бөлігіне орналастырылуы тиіс. Бұл есікті ашқанда қажетсіз кідірді, сондай-ақ олардың жарамдылық мерзімінің өтуін болдырмайды, өйткені сіз оларды тамаққа қолдануды ұмытып кеттіңіз.

④ Азық-түлік өнімдерін шамадан тыс сақтамаңыз. Азық-түліктің арасында кішігірім қашықтық болуы тиіс. Бұл салқын ауаның біртегіс өтуіне және жақсы сақтау нәтижелерін алуға мүмкіндік береді.

⑤ Өнімдерді ішкі қабырғаға тым жақын орналастырмаңыз. Құрамында ылғал көп өнімді ішкі қабырғаға тігізіп сақтамаңыз. Кері жағдайда өнімдер қабырғаға жабысып қалуы мүмкін. Өнімді ішкі қабырғадан біршама алыста орналастырыңыз.

⚠ Азық-түліктің (әсіресе, құрамында май бар өнімдердің) тікелей ішкі қабықшамен жұмысын болдырмаңыз, өйткені майдың кейбір түрлері ішкі қабықшаны зақымдауы мүмкін. Сондықтан олар табылған жағдайда, майдан ластанған жерлерді тазалау керек.

⑥ Тоңазытқыштың бөлігіндегі мұздатылған өнімдерді ерітіңіз. Сөйтіп, сіз тоңазытқыштағы температураны азайту және энергияны үнемдеуге ықпал ету үшін, мұздатылған өнімдерді пайдалана аласыз.

⑦ Кейбір көкөністер, мысалы, піяз, сарымсақ, зімбір, су жаңғақ және тамырлы өсімдіктердің басқа түрлері қалыпты температурада ұзақ уақыт сақталуы мүмкін. Оларды тоңазытқышта сақтаудың қажеті жоқ.

⑧ Кәді, қауын, папайя, банан, ананастардың метаболизмі тоңазытқышта жеделдеуі мүмкін, сондықтан оларды осы жерде сақтауға болмайды. Бірақ көк жемістердің тоңазытқышта белгілі бір уақыт сақталуы олардың пісуін жеделдетуі мүмкін.

⑨ Ұсақ үлестерге кесілген өнімдер тез мұздайды және оларды еріту мен дайындау оңайға соғады. Әр үлестің ұсынылған салмағы 2,5 кг көп құрайды.

⑩ Мұздату камерасына орналастыру алдында, азық-түлікті жақсылап ораңыз. Қаптаманың сыртыңғы беті құрғақ болуы тиіс, сондай-ақ қаптаманың бір-біріне тиюін болдырмаңыз. Қаптама материалдары иіссіз, ауасыз, ұсыз және ұытсыз болуы тиіс.

⑪ Мұздатқышқа азық-түлік өнімдерін тым көп салмаңыз. Оның орнына тоңазытқыштың өзінің салқындату қабілетіне назар аударыңыз.

Энергияны үнемдеу жөніндегі кеңестер

① Аспапты салқын, құрғақ, жақсы желдетілетін жерге орнатыңыз.

② Ешқашан аспаптағы ешбір желдету саңылаулары мен торларды бөгеттемеңіз.

③ Азық-түлікті салу немесе алу кезінде, тоңазытқыштың есігін ұзақ уақыт ашық қалдырмаңыз. Есік неғұрлым аз уақытқа ашылса, мұздату камерасында мұз соғуы аз қалыптасады.

④ Температураны қажетті белгіден төмен етіп орнатпаңыз.

⑤ Тоңазытқыштың негізінде және оның бүйір қабырғаларында ауаның бұрылуына жеткілікті орын қалдырыңыз.

⑥ Желдету саңылауларын жаппаңыз.

Орнату кезінде оң жағынан, сол жағынан, артынан және үстінен кеңістік қалдырыңыз. Бұл энергияның тұтынуымен қысқартып, сіздің электр үшін шотыңызды азайта алады.



ПАЙДАЛАНАР АЛДЫНДА

Сипаты

Бұл схема сіз сатып алған тоңазытқыштың жиынтықталымынан бірізге ерекшеленуі мүмкін.



* A2F635*/A2F637*/C2F636*/C2F637*/C2F737*/A2F737*

* C2F536*/C2F537*



* C2F636*/C2F637*/C2F737*/C2F536*/C2F537*

* A2F635*/A2F637*/A2F737*

Орналастыру орны

① Тоңазытқыштың корпусын темістіру. Тоңазытқыш егіс және қатты жерге орналастырылуы тиіс. Егер тоңазытқыш тегіс емес жерге орнатылса, түпқойма ретінде тегіс берік беттер мен отқа төзімді материалдар пайдаланылуы тиіс. Егер тоңазытқыш аздап тұрақсыз орналса, сіз сағат тілімен немесе сағат тіліне қарсы аяқтарын бұрып, тоңазытқыштың бапталатын аяқтарын узарта немесе қысқарта аласыз.

Пайдаланар алдында дайындау

① Қаптаманы, көбікпалыт негізді және аксессуарларды бекітетін жабысқақ таспаны алып тастаңыз. Ілеспе құжаттама мен аксессуарларды тексеріңіз. Жиынтығында алашқтық болған жағдайда, сатып алған сәтен бастап 5 күн ішінде дүкенге жүгініңіз. Тоңазытқышты тиісті орынға жылжытыңыз. «Орналастыру орны» тарауын қараңыз. Пайдаланар алдында корпусы тазалау керек. Тоңазытқыштың ішіне азық-түлікті салудан бұрын, оның сыртыңғы және ішкі бөлігін тазалаңыз. Қалыпты жұмыс істеуін қамтамасыз ету үшін, оны қосудан бұрын, аспапты теңдестіру және тазалаудан соң, оны жұмыс істемейтін күйінде 6 сағатқа қалдырыңыз. Тоңазытқышты электрмен жабдықтауға қосқан соң, тоңазытқыштың және мұздату камерасының температурасы автоматты түрде сәйкес ретте 5 °C және -18 °C-ге орнатылады. My Zone бөлімі тоңазыту құрылғысы режимінде жұмыс істейді. Тоңазытқышты баптау режимі. Режимді қолмен баптау: температураны «температураны баптау» батырмасын басу арқылы баптауға болады (осы нұсқаулықтың «Функцияның сипаты» тарауын қараңыз). Тоңазытқыш бірнеше уақыт жұмыс істеп, тоңазытқыштың бөлігі едәуір суыған соң, тоңазытқышқа азық-түліктерді салыңыз.

ФУНКЦИЯЛАР



Стандарты басқару панелі

Тоңазытқыш температурасын баптау

A1 түймешігін В индикаторы жаңғанға дейін бірнеше мәрте басыңыз, тоңазытқыштың температурасын күйге келтіру үшін A2 бұл жағдайда температура D индикаторында Мін-нен Max-қа түймешігін басыңыз. Тиісті В және D индикаторлары бір мезетте жарқырай бастайды. Температура әрбір басқан сайын 1 °C-қа төмендейді; Тоңазытқышты күйге келтіру параметрлерінің бірізділігі "2", "3", "4", "5", "6", "7", "8", "2" сайын болады. Тоңазытқыш температураларының диапазоны минималды мәні 2 °C-тен бастап максималды мәні 8 °C-қа дейін құбылады. Орнатылған температураны растау үшін A2 түймешігін басуды тоқтатыңыз.

Эконом басқару панелі

Тоңазытқыш температурасын баптау

Қажетті температураны таңдау үшін, A1 батырмасын басыңыз, бұл жағдайда температура D индикаторында Мін-нен Max-қа дейін циклдық өзгерді, өзіңізге қажетті температураны таңдап алыңыз. Тоңазытқыш температурасының диапазоны ең төмен мән 2 °C-ден ең жоғары мән 8 °C-ге дейін құбылады.

Мұздату камерасының температурасын баптау

A1 түймешігін C индикаторы жанғанға дейін басып тұрыңыз, мұздатқыштың температурасын күйге келтіру үшін A2 түймешігін басыңыз. Тісті C және D индикаторлары бір мезетте жарқырай бастайды; Температура әрбір басқан сайын 1 °C-қа төмендейді; Мұздатқыштың күйге келтіру параметрлерінің бірізділігі “-16”,-17”,-18”,-19”,-20”,-21”,-22”,-23”,-24”,-16” сайын болады. Тоңазытқыштың температураларының диапазоны минималды мәні -24 °C-тен бастап максималды мәні -16 °C-қа дейін құбылады. Орнатылған температураны растау үшін A2 түймешігін басыуды тоқтатыңыз.

Қатты салқындау

Қажетті температураны таңдау үшін, A2 батырмасын басыңыз, бұл жағдайда температура D индикаторында Мін-нен Мах-қа дейін шиклдық өзгереді, өзіңізге қажетті температураны таңдап алыңыз. Тоңазытқыш температурасының диапазоны ең төменгі мән -24°С-ден ең жоғары мән -16°С-ге дейін құбылады.

Күшті мұздату

Индикатор жанғанға дейін A3 батырмасын бірнеше рет басыңыз; Қаты салқындау функциясының қосылғанын растау үшін A4 батырмасын басыңыз. Осы функция іске қосу үдерісін қайталау арқылы өшірілуі мүмкін. Температура ең төмен деңгейден құлдырағанда, бұл функция автоматты түрде өшеді. Осы режимде Қаты салқындау функциясы тоңазытқыш температурасын баптаған кезде өшеді.

Демалыс функциясы

A3 түймешігін F индикаторы жанғанға дейін бірнеше мәрте басыңыз; Қатты мұздату функциясын активтендіруді растау үшін A4 түймешікті басыңыз. Бұл функция 56 сағат өткеннен кейін автоматты түрде ажыратылады. Егер де сіз мұздатқыш камерасында азық-түлікті көп мөлшерде мұздататын болсаңыз, азық-түлікті мұздатқыш камерасына қоймай тұрып, 24 сағаттан бұрын Қатты мұздату функциясын қосыңыз. Бұл режимде Қатты мұздату функциясы мұздатқыштың температурасын күйге келтіру кезінде ажыратылады.

Дисплейді басқару және бұғаттау сигналы

Дисплей экраны операция аяқталған соң 30 секундтан соң автоматты түрде сөнеді және бұғатталады (H индикаторы жанады). Ол тоңазытқыштың есігі ашылғанда немесе кез келген батырманы басқанда жанады Бұғаттау функциясы: A4 батырмасын басып, H индикаторы жанғанша 3 секунд ұстап тұрыңыз, дисплей экраны бұғатталады. Бұғаттан шығару функциясы: A4 батырмасын басып, H индикаторы сөнгенше 3 секунд ұстап тұрыңыз, дисплей экраны бұғаттан шығады.

Есіктің ашылуы туралы ескертуші сигнал

Тоңазытқыштың есігі ашылғанда, тоңазытқыштың ішіндегі жарық пен басқару панелі жанады. Егер есік 3 минут ішінде жабылмаса, ескертуші сигнал беріледі. Есікті жауып немесе басқару панеліне қол тигізіп, ескертуші сигналды тоқтатау болады. Егер тоңазытқыштың есігі 7 минуттан ұзақ жабылмаса, тоңазытқыштағы жарық пен бақылау панеліндегі көмескі жарық автоматты түрде сөнеді.

Сөрелің биіктігін баптау

Сөрелі орнына орнату үшін, сөрелі қайта қюға болады, құлақтарын сөрелің екі жағынан бағыттаушыға орналастырып, оны тірелгенге дейін жылжытыңыз.

Көкөністер мен жемістерге арналған жәшік

Тоңазытқышта көкөністер мен жемістерге арналған жәшік бар. Жәшік жемістерді, көкөністерді және т.б. сақтауға жарамды.

Фреш аймақ бөлігі 0 °C

Жәшіктегі температура шамамен 0 °C деңгейде ұсталады; Ол қоршаған ортаның әр түрлі температурасына немесе тоңазытқыштың жұмыс режиміне орай аздап өзгере алады. Ол 1-2 күн бойы балғын балдықты, ет пен дайындалған тамақты сақтауға жарамды. Сақталатын өнімдердің талабына орай, Фреш аймақ бөлігі 0 °C.

T.ABT бактерияға қарсы модулі

Модульдің жұмыс принципі турмалин кристалдарының қасиеттеріне негізделген (шыққан тегі табиғи тас). Турмалиннің кристалдары оған температура өзгерісімен (суу, қызу) әсер ету кезінде, электр зарядын жинау қасиетіне ие . Кристалдың бір ұшы теріс, келесі ұшы оң зарядқа ие. Турмалин қоршаған ортадағы су молекулаларын зарядтайды. Сөйтіп, қоршаған ортаның теріс зарядталған иондары күміс иондарымен реакцияға түсіп, бактерияға қарсы әсер құрайды. Модуль қосымша баптауды қажет етпейді.

Жиналатын сөрелі пайдалану

1-сурет жиналатын сөрелі жайылған түрінде көрсетеді, оған сіз азық-түлік контейнерлерін орналастыра аласыз. 2-сурет жиналған түрдегі жиналатын сөрелі көрсетеді, мұнда сіз азық-түлік үшін едәуір биік контейнерлерді орналастыра аласыз. Сөрелі 1 қалыптан 2 қалыпқа ажырату үшін, b құрылғыны арқа тартып, соңынан b құрылғыны суретте көрсетілген жебе бағытында тартыңыз. Сөрелі 2 қалыптан 1 қалыпқа ажырату үшін, b құрылғыны арқа тартып, соңынан b құрылғыны суретте көрсетілген жебе бағытында тартыңыз.

Шараптың сым ұстағышын пайдалану

1-сурет шараптың сым ұстағышының орнықты қалпын көрсетеді. осындай қалыпта көп орынды үнемдеуге болады. 2-сурет шарап ұстағыштың ыдыраған күйін көрсетеді. Мұндай жағдайда ол жерде түрлі шараптарды сақтауға болады. Оны 1 қалыптан ажырату үшін, сымды төмен тартыңыз. Оны 2 қалыпқа келтіру үшін, сымды жоғары тартыңыз. **⚠ Сөрелің екі ұшының бір деңгейде тұрғанына көз жеткізіңіз. Кері жағдайда сөре құлап түсуі немесе оның ішіндегі өнімдер құлап түсуі мүмкін.**

Тоңазытқыштың бөлігіндегі шам және оны ауыстыру

Шамның параметрлері: 12 в макс. 2 Вт (C2F636*) және 12 в макс. 5 Вт (A2F635*). Жарықдиодты шырақ пен оның жарық көзі энергияның аз тұтынуды және ұзақ қызмет атқаруды қамтамасыз етеді. Егер ақауы болса, сатудан кейінгі қызмет көрсету персоналымен хабарласыңыз.

Сөре HCS

Сөре үстінде көкөніс жәшікпен жабдықталған, экологиялық өсімдік мембраны с респираторлық функциясы. Азық-түлік болып қалады балғын күйінде ұзақ уақыт бойы.

Мұздату камерасының температурасын баптау

Для выбора необходимой температуры, нажимайте кнопку A2 при этом температура будет циклично изменяться от Min до Max на индикаторе D, выберите необходимо вам температуру. Диапазон температур холодильника варьирует от минимального значения -24°С до максимального значения -16°С.

Қатты салқындау

Қажетті температураны таңдау үшін, A2 батырмасын басыңыз, бұл жағдайда температура D индикаторында Мін-нен Мах-қа дейін циклдық өзгереді, өзіңізге қажетті температураны таңдап алыңыз. Тоңазытқыш температурасының диапазоны ең төменгі мән -24°С-ден ең жоғары мән -16°С-ге дейін құбылады.

Күшті мұздату

Индикатор жанғанға дейін A3 батырмасын бірнеше рет басыңыз; Қаты салқындау функциясының қосылғанын растау үшін A4 батырмасын басыңыз. Осы функция іске қосу үдерісін қайталау арқылы өшірілуі мүмкін. Температура ең төмен деңгейден құлдырағанда, бұл функция автоматты түрде өшеді. Осы режимде Қаты салқындау функциясы тоңазытқыш температурасын баптаған кезде өшеді.

Демалыс функциясы

G индикатор жанғанша, A3 батырмасын бірнеше рет басыңыз, Демалыс функцияның белсендірілуін растау үшін A3 батырмасын басыңыз. Осы функция белсендіру үдерісін қолмен қайталау арқылы өшірілуі мүмкін. Демалыс режимінде тоңазытқыш автоматты түрде 17°С температурада жұмыс істейді. Бұл режимде Демалыс функциясы тоңазытқыш температурасын баптау кезінде өшеді. Егер осы функция белсендірілсе, салқын приор электр құатын аз жұмсап жұмыс істейді, бұл жағдайда жағымсыз иістің пайда болуына жол берілмейді. Мұздатқыш бөлім мұздатып қатырылған өнімдерді сақтай отырып, қалыпты режимде жұмыс істейді.

Дисплейді басқару және бұғаттау сигналы

Дисплей экраны операция аяқталған соң 30 секундтан соң автоматты түрде сөнеді және бұғатталады (H индикаторы жанады). Ол тоңазытқыштың есігі ашылғанда немесе кез келген батырманы басқанда жанады Бұғаттау функциясы: A4 батырмасын басып, H индикаторы жанғанша 3 секунд ұстап тұрыңыз, дисплей экраны бұғатталады. Бұғаттан шығару функциясы: A4 батырмасын басып, H индикаторы сөнгенше 3 секунд ұстап тұрыңыз, дисплей экраны бұғаттан шығады.

Есіктің ашылуы туралы ескертуші сигнал

Тоңазытқыштың есігі ашылғанда, тоңазытқыштың ішіндегі жарық пен басқару панелі жанады. Егер есік 3 минут ішінде жабылмаса, ескертуші сигнал беріледі. Есікті жауып немесе басқару панеліне қол тигізіп, ескертуші сигналды тоқтатау болады. Егер тоңазытқыштың есігі 7 минуттан ұзақ жабылмаса, тоңазытқыштағы жарық пен бақылау панеліндегі көмескі жарық автоматты түрде сөнеді.

Үлкен сақтау көлемі

Тоңазытқыштың температурасын баптау

Тоңазытқыштағы немесе мұздатқыштағы төменге себетті қоспағанда, энергияны тиімді пайдалану үшін, басқа себеттерді азық-түлік тең көп мөлшерін сақтау үшін шығарып алуға болады.

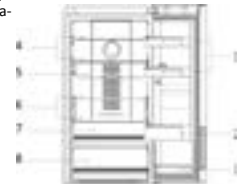
⚠ Мұздатқыш камерада ауаның желдену орнын бөгеттемеңіз, одан 15 мм қашықтықта ұстаңыз, сондай-ақ өнімді мұздатқыштың сенсорына қоймаңыз және одан 15 мм алыста ұстаңыз.

⚠ Кейбір функцияларды байланысты әр түрлі болуы мүмкін моделін тоңазытқыштың.

Түрлі өнімдер үшін ұсынылған сақтау

Салқын ауа тоңазытқыш ішінде айналандырылған, сақтау бөлігінде температуралық айырмашылық байқалуы мүмкін. Түрлі өнімдер өз қасиеттеріне орай бөліктің түрлі орындарына орналастырылуы мүмкін.

1. Жұмыртқа, май, ірімшік және т.б.
2. Сусындар, консервіленген және т.б.
3. Май, косметика және т.б.
4. Сусындар, консервіленген өнімдер, торттар және т.б.
5. Шарап, жампан және т.б.
6. Сүті, ірімшік және т.б.
7. 0 °C аймақта балғын балық, ет немесе дайындалған тағам және т.б. 1–2 күн ішінде, 8 тармақтағдай.
8. Дайындалған ет, балғын балық, ет және т.б.
9. Көлемі шағын мұздатылған өнімдер немесе қапталған өнімдер.
10. Мұздатылған өнімдер, балмұздақ және т.б..



11. Көлемі шағын мұздатылған өнімдер немесе қапталған өнімдер.
12. Мұздатылған өнімдер, балмұздақ және т.б.
13. Егер мұздатқыш бөліктегі жәшікті 2 қоспағанда, ішкі жәшіктер мен түпқоймаларды шығарса, мұздатылған өнімдердің үлкен үлестерін сақтауға болады.

ҚЫЗМЕТ КӨРСЕТУ

Мұздату камерасын еріту

Тазалау кезінде салқын шыны сөрелерді жылы сумен тазаламаңыз. Кері жағдайда шыны температураның бірден ауысуынан шытынауы және дене жарақатына немесе мүліктің зақымдануына әкелуі мүмкін.

Тазалау

Бүлінген өнімдердің ісін болдырмау үшін, тоңазытқышты тұрақты тазалаңыз. Қауіпсіздік мақсатында тазалау алдында тоңазытқышты ажыратыңыз. Тоңазытқышты жылы суға малынған жұмсақ маталмен немесе ерінішпен тазалаңыз (жұмсақ тазартқыш затты қосуға болады). Жұмсақ құрғақ шүберектің көмегімен тоңазытқыштың бетіндегі су тамшыларын келтіріңіз. Есіктің нығыздауышын үнемі тазалаңыз.

⚠ Тоңазытқыш өте ауыр, Сіз оны тазалау немесе жөндеу үшін қозғалтқан кезіңізде, еденді зақымдап алмауға тырысыңыз. Еденді зақымдап алмау үшін, тоңазытқышты теңселтіп қозғалтпаңыз.

⚠ Электрмен оқшаулануына теріс әсер берілуін болдырмау үшін, тоңазытқышқа су бүркімеңіз және төкпеңіз. Қатты шеткамен, сым шеткамен, жұғыш ұнтақпен, бензинмен, аммиақпен, ацетонмен және оған ұқсас ерітінділермен, қышқылмен немесе сілтімен тазаламаңыз.

⚠ Зақымдануды болдырмау үшін, тоңазытқышты жуу мақсатында арнайы ерітінділермен немесе жұмсақ жуғыш затпен тазалаңыз.

⚠ Ылғал қолмен металл бөлшектерді ұстамауға тырысыңыз, кері жағдайда сіздің теріңіз салқын металл бөлшектерге жабысып қалуы мүмкін.

⚠ Тазалау кезінде салқын шыны сөрелерді жылы сумен тазаламаңыз. Кері жағдайда шыны температураның бірден ауысуынан шытынауы, жарақатқа немесе мүліктің зақымдануына әкелуі мүмкін.

Электр қорегін тоқтату шаралары

Тіпті жаздығыңіз тоңазытқышта электр қорегін беру тоқтатылғаннан соң азық-түлік бірнеше сағат сақталды. Егер электр энергиясын беру тоқтаса, өшірудің ұзаққа созылуы туралы электр компаниясына қоңырау шалып сұраңыз. Өшірген кезде қосымша азық-түлік өнімдерін тоңазытқышқа салмаңыз және есікті жиі ашуға тырысыңыз. Егер өшіру туралы алдын ала хабар берілсе немесе өшіру 24 сағаттан ұзақ созылса, алдын ала аздап мұз дайындап қойыңыз және контейнерді тоңазытқыш бөлігінің үстіңгі жағына орналастырыңыз.

⚠ Электр өшкенде немесе басқа бір ақаулар кезінде тоңазытқыштағы температура ұлғайған кезде, жеуге жарамды азық-түлік өнімдерін сақтау мерзімі қысқарады.

Барлық өнімдерді алып тастау

Егер тоңазытқыш ұзақ уақыт пайдаланылмайтын болса, оны желіден ажыратыңыз, су көзінен ажыратыңыз және оны жоғарыда сипатталған тәсілде тазалаңыз. Тоңазытқышта қалған өнімдердің жағымсыз иісі шықпауы үшін, тоңазытқыштың есігін ашық қалдырыңыз **⚠ Тоңазытқыштың тиісті қызмет атқару мерзімін қамтамасыз ету үшін, бұл қажет болған кезде тоңазытқышты өшірмеңіз.**

Демалыс күні немесе демалысқа кетерде

Ұзақ демалысқа кетер кезде, электр энергиясы мен судың берілуін өшіріңіз. Барлық өнімдерді алып тастап, бүкіл қыраудың өсуін күте тұрыңыз. Содан кейін ішкі бөлікті тазалаңыз және келтіріңіз, тоңазытқышта қалған өнімдердің жағымсыз иісі шықпауы үшін, тоңазытқыштың есігін ашық қалдырыңыз. Егер бөлме температурасы 0 °C-ден төмен құлдырарса, білікті қызмет көрсетуші персоналдан су беретін жүйеден суды төгіп тастауын өтініңіз. Кері жағдайда, егер су түтікшесі немесе қосылыстар бұзылатын болса, судың артық төгуінен меншік маңызды шамдаа зақымдалуы мүмкін.

Тоңазытқыштың орнын ауыстыру

Тоңазытқышты желіден ажыратыңыз. Тоңазытқыштағы жемістер мен көкөністерге арналған сөрелер мен контейнерді, сондай-ақ мұздатқыш камерадағы сөрелер мен басқа жылжымалы бөлімдерді жабысқақ таспаңық қоспаңыз. Есігін жауып, жабысқақ таспамен бекітіңіз. Суыту жүйесін зақымдап алмау үшін, тоңазытқышты 45 градустан жоғары еңкейтеңіз. Меншікті зақымдап алмау немесе дене зақымдарын болдырмау үшін, тоңазытқышты тұтқасынан тартып қозғалтпаңыз. Ешқашан тоңазытқышты көлденеңнен қоймаңыз.

АҚАУЛАРДЫ АНЫҚТАУ МЕН ЖОЮ

Сервистік орталыққа жүгінер алдында, алдымен ақауларды табу және жою кетесімен танысыңыз. Бұл сіздің уақытыңыз бен ақшаңызды үнемдей алады. Орындау сапасындағы немесе тоңазытқыштың материалдындағы ақаулардан туындаған мәселелерді қоспағанда, кесте жалпы мәселелерден тұрады.

Мәселе	Себеп	Шешім
Работа холодильника		
Компрессор жұмыс істемейді	<ul style="list-style-type: none"> Тоңазытқыш еріту режимінде жұмыс істейді. Электр қорегі желісіне қосылмаған. Тоңазытқыш ӨШІРУЛІ. 	<ul style="list-style-type: none"> Бұл автоматты ерітетін тоңазытқыш үшін қалыпты жағдай. Айырдың розеткаға нығыз бекітілгеніне көз жеткізіңіз. «Қорек» батырмасын басып, тоңазытқышты қайта тұсу үшін 3 секунд немесе одақ көп уақыт ұстап тұрыңыз немесе тұқаны ӨШІРУ қалпынан температураны таңдау қалпына бұрыңыз.
Тоңазытқыш жиі немесе тым ұзақ уақыт салқын шығарады	<ul style="list-style-type: none"> Сыртқындағы немесе ішіндегі температура тым жоғары. Тоңазытқыш желіден ұзақ уақыт өшірулі болды. Муз дайындайтын автомат жұмыс істеп тұр. Есік тым жиі немесе тым ұзақ уақыт ашылады. Тоңазытқыштың/мұздатқыштың камерасының есіктері тығыз жабылмайды. Мұздатқыш камерасының температурасы тым төмен бапталған. Тоңазытқыштың/мұздатқыштың есік нығыздаушы лас, тозған шытынаған немесе лайық келмейді. Конденсатор лас. 	<ul style="list-style-type: none"> Бұл жағдайда тоңазытқыштың ұзақ уақыт жұмыс істегені жөн. Тоңазытқыштың толық салқындауы үшін әдетте, 8 сағаттан 12 сағатқа дейін кетеді. Муз өндіру удерісі тоңазытқыштың тым ұзақ жұмыс істеуіне әкеледі. Жылы ауа тоңазытқышқа келіп түсіп, оны жиі қосылуға мәжбүрлейді. Есікті тым жиі ашпаңыз. Есікті тым жиі ашпаңыз. Тоңазытқыштың тегіс бетте тұрғанына және ешбір өнімдердің немесе контейнерлердің есікке соғылмауына көз жеткізіңіз. «Ескерту» тарауынан есіктің/жәшіктің/ашылуын/жабылуын қараңыз. Тоңазытқышқа қанағаттанарлық температураға қол жеткізілгенше, температураны едәуір жоғары белгіге орнатыңыз. Тоңазытқыш температурасының тұрақтылығына қол жеткізу 24 сағат уақытты алады. Есік нығыздаушының тазаланыңыз. Есік нығыздаушындағы жылыстап ағу тиісті температураны ұстап тұру үшін тоңазытқыштың тым ұзақ уақыт жұмыс істеуіне әкелуі мүмкін. Конденсаторды тазалаңыз.
Тым жоғары температура		
Тоңазытқыштың/мұздатқыштың бөліндегі температура тым жоғары	<ul style="list-style-type: none"> Есік тым жиі немесе тым ұзақ уақыт ашылады. Тым жоғары температура орнатылған. Есіктері жақсы жабылмайды. Конденсатор лас. 	<ul style="list-style-type: none"> Жылы ауа есік әр ашылған сайын тоңазытқышқа келіп түседі. Есікті мүмкіндігінше сирек ашуға тырысыңыз. Температураны қайта баптаңыз. «Ескерту» тарауынан есіктің/жәшіктің/ашылуын/жабылуын қараңыз. Конденсаторды тазалаңыз.
Мұздатқыштағы температура тым жоғары, ал тоңазытқыштағы температура ОК	<ul style="list-style-type: none"> Мұздатқышқа тым жоғары температура қойылған. 	<ul style="list-style-type: none"> Мұздатқыштың температурасын өте төмен температураға қойыңыз. Тоңазытқыш температурасының тұрақтылығына қол жеткізу 24 сағат уақытты алады.
Тоңазытқыштың сыртқы бетіндегі су/ылғал/қырау		
Ылғал тоңазытқыштың сыртқы бетіне немесе екі есіктің арасына жиналады	<ul style="list-style-type: none"> Ылғал климат. Тоңазытқыштың есіктері тығыз жабылмаған. Бұл тоңазытқышта салқын ауаның және сырттан жылы ауаның конденсациясына әкеледі. 	<ul style="list-style-type: none"> Бұл ылғал климатта қалыпты. Ылғал мөлшері ылғал азайғанда кемиді. «Ескерту» тарауынан есіктің/жәшіктің/ашылуын/жабылуын қараңыз.
Тоңазытқыштағы жағымсыз иістер		
Тоңазытқыштың ішкі жағы лас	<ul style="list-style-type: none"> Тоңазытқыштың ішкі бетін қалай тазалау керек. Тоңазытқыштың иісі күшті өнімдер сақталады. 	<ul style="list-style-type: none"> Тоңазытқыштың ішкі бетін тазалаңыз. Өнімдерді нығыздап ораңыз.
Егер сіз естісеңіз		
Гүлдер	<ul style="list-style-type: none"> Тоңазытқыштың бөлігі ашулы. Мұздатқыштың температура тым жоғары. 	<ul style="list-style-type: none"> Есікті жабыңыз немесе ескертуші сигналды қолмен өшіріңіз. Ескертуші сигнал салыстырмалы жоғары температураға орай алғашқы іске қосылған кезінде-ақ қалыпты болып табылады. Сіз сигналды қолмен өшіре аласыз.
Қалыпты емес дыбыстар	<ul style="list-style-type: none"> Тоңазытқыш тегіс емес жерге орналасқан. Тоңазытқыш оның жанындағы кейбір объектілермен жуысады. 	<ul style="list-style-type: none"> Тоңазытқыштың орналасу деңгейін баптау үшін аяқтарын пайдаланыңыз. Оның қасындағы объектілерді алып тастаңыз.
Су ағысына ұқсайтын жеңіл шу	<ul style="list-style-type: none"> Бұл тоңазытқыш жүйенің дыбысы. 	<ul style="list-style-type: none"> Қалыпты.
Корпустың қызуы	<ul style="list-style-type: none"> Конденсатқа қарсы жүйе жұмыс істейді. 	<ul style="list-style-type: none"> Бұл жүйе конденсаттың пайда болуының алдын алады және бұл қалыпты жағдай.

ТЕХНИКАЛЫҚ СИПАТТАМАЛАРЫ

Модель	A2F635*	C2F636*
Жалпы көлемі, л	356	364
Тоңазытқыш/мұздатқыш камераның көлемі, л	256/100	256/108
Мұздатқыш камераның сипаттамасы	*/***	*/***
Тоңазытқыш камераның өнімділігі тәулігіне, кг	12	12
Энергия тұтыну сыныбы	A+	A+
Энергия тұтынуы жылына, кВтч	334	342
Шу деңгейі, дБ	42	42
Климаттық сыныбы	SN-ST	SN-ST
Басқару	электрондық	электрондық
Хладагент түрі	R600A	R600A
Габариттері (Е×Б×Г), мм	595×1905×672	595×1905×672
Салмағы, кг	83	80
Қаптамадағы габариттері (Е×Б×Г), мм	663×2000×741	663×2000×741
Қаптамадағы салмағы, кг	91	88

*= жиынтығына байланысты тоңазытқыш (түсі)

Модель	C2F536*	C2F537*
Жалпы көлемі, л	364	386
Тоңазытқыш/мұздатқыш камераның көлемі, л	256/108	278/108
Мұздатқыш камераның сипаттамасы	*/***	*/***
Тоңазытқыш камераның өнімділігі тәулігіне, кг	12	12
Энергия тұтыну сыныбы	A	A
Энергия тұтынуы жылына, кВтч	417	428
Шу деңгейі, дБ	42	42
Климаттық сыныбы	SN-ST	SN-ST
Басқару	электрондық	электрондық
Хладагент түрі	R600a	R600a
Габариттері (Е×Б×Г), мм	595×1905×672	595×1998×672
Салмағы, кг	78	85
Қаптамадағы габариттері (Е×Б×Г), мм	663×2000×741	663×2093×741
Қаптамадағы салмағы, кг	88	94

*= жиынтығына байланысты тоңазытқыш (түсі)

Модель	A2F637*	C2F637*
Жалпы көлемі, л	378	386
Тоңазытқыш/мұздатқыш камераның көлемі, л	278/100	278/108
Мұздатқыш камераның сипаттамасы	*/***	*/***
Тоңазытқыш камераның өнімділігі тәулігіне, кг	12	12
Энергия тұтыну сыныбы	A+	A+
Энергия тұтынуы жылына, кВтч	342	349
Шу деңгейі, дБ	42	42
Климаттық сыныбы	SN-ST	SN-ST
Басқару	электрондық	электрондық
Хладагент түрі	R600a	R600a
Габариттері (Е×Б×Г), мм	595×1998×672	595×1998×672
Салмағы, кг	88	85
Қаптамадағы габариттері (Е×Б×Г), мм	663×2093×741	663×2093×741
Қаптамадағы салмағы, кг	97	94

*= жиынтығына байланысты тоңазытқыш (түсі)

Модель	A2F737*	C2F737*
Жалпы көлемі, л	378	386
Тоңазытқыш/мұздатқыш камераның көлемі, л	278/100	278/108
Мұздатқыш камераның сипаттамасы	*/***	*/***
Тоңазытқыш камераның өнімділігі тәулігіне, кг	12	12
Энергия тұтыну сыныбы	A++	A++
Энергия тұтынуы жылына, кВтч	260	268
Шу деңгейі, дБ	38	38
Климаттық сыныбы	SN-ST	SN-ST
Басқару	электрондық	электрондық
Хладагент түрі	R600a	R600a
Габариттері (Е×Б×Г), мм	595×1998×672	595×1998×672
Салмағы, кг	88	85
Қаптамадағы габариттері (Е×Б×Г), мм	663×2093×741	663×2093×741
Қаптамадағы салмағы, кг	97	94

*= жиынтығына байланысты тоңазытқыш (түсі)

КЕПІЛДІКТІ ЖӘНЕ КЕПІЛДІКТЕН КЕЙІНГІ СЕРВИСТІК ҚЫЗМЕТ КӨРСЕТУ

Сервистік қызмет көрсету немесе қосымша керек-жарақтар сатып алудың барлық мәселелері бойынша осы бұйымды өзіңіз сатып алған сатушыға немесе Хайер авторландырылған сервистік орталықтарының біріне жүгініңіз. Ұйымды пайдалана бастағанға дейін Пайдалану жөніндегі нұсқаулықпен мұқият танысыңыз. Кепілді мерзім аяқталған соң тұтынушының талаптарын қанағаттандыру қолданыстағы заңнамаға сәйкес жүргізіледі.

Упаковка та утилізація виробу.....	16
Попередження.....	16
Перед використанням	18
Функції.....	18
Обслуговування.....	20
Виявлення та усунення несправностей.....	21
Технічні характеристики.....	22
Гарантійне і післягарантійне сервісне обслуговування.....	22
Перенавішування дверей.....	23

Умовні знаки

-  Так
-  Ні
-  Увага
-  Попередження

Акcesуари

Перевірте наявність акcesуарів та літератури відповідно з наведеним нижче переліком:

- 1 x Керівництво користувача
- 1 x Кришка дверної петлі
- 1 x Гарантійний талон
- 1 x Маркування енергоефективності

УПАКОВКА ТА УТИЛІЗАЦІЯ ВИРОБУ

Утилізація

Якщо ваш старий холодильник більше не можна використовувати, і ви хочете його викинути, тоді для того, щоб не завдавати шкоди навколишньому середовищу, холодильник потрібно правильно утилізувати. Зверніться до місцевих комунальних служб для отримання додаткової інформації. Якщо холодильник призначений для утилізації, відріжте шнур електроживлення якомога ближче до корпусу, від'єднайте двері холодильника, ущільнювальну гуму і полки, щоб холодильник не можна було більше використовувати. При утилізації старого холодильника зверніться в місцеві комунальні служби. Постарайтеся не пошкодити систему охолодження холодильника. При утилізації керуйтеся загальними правилами охорони праці та техніки безпеки. Додаткову інформацію про утилізацію цього виробу можна отримати, зв'язавшись з офісом компанії в вашому місті, комунальною службою, що займається видаленням відходів, або магазином, в якому було придано вироб.



ПОПЕРЕДЖЕННЯ

Перед використанням приладу вперше

Передбачуване використання: Даний прилад сконструйований внятково для використання в сухих, критих побутових умовах. Будь-яке інше використання вважається неналежним і може привести до травм, тим самим знімаючи відповідальність з виробника.

Чого слід робити ...

- ✓ Переконайтеся в тому, що штепсельна вилка не обмежена в просторі під холодильником.
 - ✓ Тримайте вилку, а не кабель при відключенні холодильника.
 - ✓ Подбайте про те, щоб не переїхати шнур електроживлення та не пошкодити його при переміщенні холодильника від стіни.
 - ✓ Переконайтеся в тому, що штепсельна вилка не пошкоджена, а якщо так, то по можливості вимкніть подачу електроенергії і акуратно відключіть її, а також проконсультуйтеся з уповноваженим обслуговуючим агентом для її заміни.
 - ✓ Переконайтеся в тому, що поблизу від холодильника немає газу, або інших займих витоку газу. У разі виявлення витоку, вимкніть клапан для зупинки витоку газу; відкрийте двері і вікна, але не включайте і не вимикайте шнури електроживлення холодильника, або будь-якого іншого приладу.
 - ✓ Вимикайте холодильник від мережі для його очищення, обслуговування, або для заміни лампочок.
 - ✓ Відкривайте дверцята за ручку, зверніть увагу на те, що відстань між дверцятами може бути дуже вузькою, тому уникайте застрягання пальців.
 - ✓ Після відключення холодильника, залиште його не менше ніж на 5 хвилин до повторного включення, оскільки частий перезапуск може пошкодити компресор.
 - ✓ Не закривайте вентиляційні отвори.
 - ✓ При викиданні холодильника, щоб уникнути випадкового зачнення дітей, видаліть дверцята холодильника, дверні ущільнювачі і полки і помістіть їх в належне місце.
 - ✓ Такий прилад може використовуватися дітьми у віці від 8 років і старше і людьми з обмеженими фізичними, сенсорними, або ментальними можливостями, а також у разі відсутності досвіду і знань, якщо їх контролюють, або інструктує щодо використання приладу безпечним способом і з розумінням супутніх небезпек. Дітям не можна грати з даним приладом. Чистка і призначення для користувача обслуговування не повинні проводитися дітьми без контролю з боку дорослих.
 - ✓ Холодильник повинен бути розміщений в добре провітрюваному приміщенні недалеко від джерела питної води. Переконайтеся в наявності простору не менше 20 см над і 10 см навколо холодильника.
 - ✓ Прилад повинен бути розташований так, щоб штепсельна вилка залишалася в доступності.
- Що не слід робити ...**
- ✗ Холодильник працює від електричної мережі в 220-240 В змінного струму /50 Гц. У разі приєднання до неправильної напруги, відключення може привести до того, що холодильник не запуститься, пошкодиться регулювання температури, або компресор, або ж може виникнути ненормальний шум при роботі компресора. В такому випадку, необхідно встановити автоматичний регулятор.

* Для холодильника необхідно забезпечити спеціальну розетку з надійним заземленням. Силовий кабель холодильника оснащений 3-жильною (із заземленням) вилкою, яка підходить до стандартної 3-жильної (із заземленням) розетки. Ніколи не зрізайте і не демонуйте 3-й контакт (заземлення). Після установки холодильника вилка повинна залишатися доступною.

* Ніколи не зберігайте легкозаймисті, вибухонебезпечні, або корозійно-активні матеріали в холодильнику. * Не зберігайте медикаменти, бактеріологічні, або хімічні речовини в холодильнику. Даний холодильник є побутовим електроприладом. Не рекомендується поміщати в нього матеріали, що вимагають зберігання в строгих температурних умовах.

* Не зберігайте та не використовуйте бензин, або інші легкозаймисті речовини в безпосередній близькості від холодильника, щоб уникнути виникнення пожежі.

* Ніколи не кладіть нестійкі предмети (важкі об'єкти, контейнери з рідиною) на верхню частину холодильника, щоб уникнути тілесних ушкоджень, заподіяних падінням предметів зверху, або ударом струму при контакті з водою.

* Не висіть на дверцятах, або на тримачі плашок. Дверцята можуть зміститися з вертикального положення, можна змістити держатель плашок, або холодильник може перекинутися.

* Не наступайте на дверцята морозильної камери, на полиці, або на його корпус при заповненні і вивантаженні продуктів і напоїв.

* Не торкайтеся внутрішньої поверхні морозильної камери коли вона працює, особливо вологими руками, оскільки ваші руки можуть примерзнути до поверхні.

* Для забезпечення збереження електричної ізоляції холодильника, не обприскуйте і не промивайте холодильник водою при очищенні, не розміщуйте холодильник у вологому місці, або місці, де він може бути облитий водою. Очистіть і висушіть бризки води і плями м'якою чистою тканиною.

* Розбирання та внесення змін до холодильника повинні виконуватися з дозволу. Будь-яке різке, або грубе пересування холодильника може пошкодити охолоджуючі трубки. Результатом може стати втрата майна, або тілесне ушкодження. Ремонт холодильника повинен виконуватися професіоналами.

* Не дозволяйте немовлятам, або дітям забиратися в ящики морозильної камери.

* Не використовуйте електроприлади всередині холодильника, за винятком тих, які рекомендовані виробником.

* Забороняється пошкоджувати контур холодоагенту.

* Не використовуйте фен для сушіння волосся для просушки внутрішньої частини холодильника. Ніколи не кладіть запалені свічки всередину холодильника для видалення запахів.

* Не розпилюйте летючі субстанції, такі як інсектициди, на яку б то не було поверхню приладу.

* Відкривайте, або закривайте дверцята холодильника тільки тоді, коли в межах радіусу руху дверцят немає дітей.

* Цей прилад не призначено для користування особами (включаючи дітей) з обмеженими фізичними, сенсорними, або ментальними можливостями, або через відсутність досвіду і знання, якщо тільки їх не контролює і не дає їм інструкції по користуванню приладом особа, відповідальна за їх безпеку.

* Не зберігайте надто багато продуктів в морозильній камері, щоб уникнути більш тривалого часу роботи компресора, або випадання продуктів. Рекомендується не перевищувати лінію завантаження ящиків. Загальна вага продуктів не повинна перевищувати 30 кг. Щоб уникнути випадання продуктів на підлогу, не відкривайте ящик морозильної камери занадто сильно, або під кутом.

* Не використовуйте механічні прилади, або інші методи прискорення процесу розморожування, за винятком тих, які рекомендовані виробником.

* У разі виникнення будь-якої проблеми з освітленням в холодильнику, зв'яжіться з нашою клієнтською службою для усунення проблеми, а самі користувачі не повинні робити заміну самостійно

Поради по зберіганню продуктів в холодильнику

1. Гарячі продукти харчування повинні бути охолоджені до кімнатної температури до переміщення для зберігання в холодильнику.

2. Помийте, або очистіть продукти харчування і висушіть всі краплі води на них до переміщення їх в холодильник.

3. Продукти харчування, які будуть зберігатися в холодильнику, повинні бути герметично закриті. Це запобіжить випаровуванню вологи з продуктів і як наслідок їх сушіння.

4. Сортувальне зберігання продуктів. Продукти, що зберігаються, повинні сортуватися за категоріями. Продукти, які споживаються щодня, повинні розміщуватися на передній частині полиці. Це допоможе уникнути непотрібних відстрочок у відкритті дверцят, а також закінчення строку їх придатності, оскільки ви забули вжити їх в їжу.

5. Не зберігайте надмірну кількість продуктів харчування. Між продуктами повинна бути невелика відстань. Це дозволить холодному повітрю рівномірно обтискати їх і отримувати кращі результати зберігання.

6. Ніколи не кладіть продукти занадто близько до внутрішніх стінок. Не зберігайте продукти з високим вмістом вологи при контакті з внутрішніми стінками. В іншому випадку можливе примерзання до стінок. Поміщайте продукти на деякій відстані від внутрішніх стінок.

7. Уникайте дотику продуктів (особливо продуктів, які містять масло) безпосередньо з внутрішньою оболонкою, оскільки деякі види масла можуть пошкодити внутрішню оболонку. Тому краще зчищати масляні забруднення в разі їх виявлення.

8. Розморожуйте заморожені продукти в відсіку холодильника. Таким чином ви можете використовувати заморожені продукти для зниження температури в холодильнику і сприяти енергозбереженню.

9. Деякі овочі, наприклад, цибуля, часник, імбир, водяний горіх та інші види кореневих овочів, можуть довгий час зберігатися при нормальній температурі. Немає необхідності зберігати їх в холодильнику.

10. Метаболізм кабачків, динь, папайї, бананів, ананасів може прискорюватися в холодильнику, тому не варто зберігати їх там. Але збереження зелених фруктів в холодильнику протягом певного часу може прискорити їх дозрівання.

11. Продукти, нарізані на маленькі порції замерзнуть швидше і їх буде легше розморозити і приготувати. Рекомендована вага кожної порції становить менше 2,5 кг.

12. Краще упаковувати продукти перед переміщенням в морозильну камеру. Зовнішня сторона упаковки повинна бути сухою, також уникайте прилягання упаковок один до одного. Пакувальні матеріали повинні бути без запаху, без повітря, неотруйні і нетоксичні.

13. Не звантажуйте надмірну кількість свіжих продуктів в морозильник. Краще використовувати охолоджуючі можливості самого холодильника.

Поради з енергозбереження

1. Встановіть прилад в прохолодній, сухій кімнаті з достатньою вентиляцією.

2. Ніколи не закривайте жоден з вентиляційних отворів і решітки на приладі.

3. Не тримайте дверцята приладу відкритими занадто довго при розміщенні продуктів, або їх вилученні з холодильника. Чим коротший час, на який відкриваються дверцята, тим менше льоду формується в морозильній камері.

4. Не встановлюйте температуру на позначку нижче необхідної.

5. Залиште достатньо вільного місця для відводу повітря біля основи холодильника і у його бічних стінок.

6. Не покривайте на вентиляційні отвори.

7. Залиште простір праворуч, ліворуч, ззаду і зверху при установці. Це допоможе скоротити споживання енергії і знизити ваші рахунки за електрику.

ПЕРЕД ВИКОРИСТАННЯМ

Опис

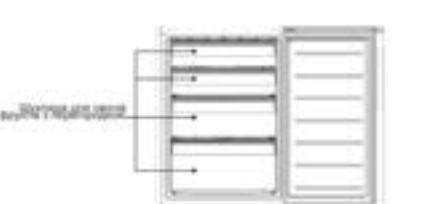
Ця схема може трохи відрізнятися від комплектації холодильника, який ви придбали.



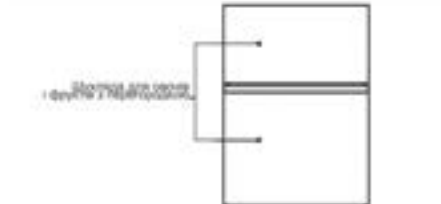
* A2F635*/A2F637*/C2F636*/C2F637*/C2F737*/A2F737*



* C2F536*/C2F537*



* C2F636*/C2F637*/C2F737*/C2F536*/C2F537*



* A2F635*/A2F637*/A2F737*

Місце розміщення

Вирівнювання корпусу холодильника. Холодильник повинен бути розміщений на рівній і твердій поверхні. Якщо холодильник розміщується на нерівній поверхні, в якості підставки повинні використовуватися рівні мішки і вогнетійкі матеріали. Якщо холодильник злегка нестійкий, ви можете подовжити, або вкоротити ніжки холодильника, що настроюються, повертаючи їх за годинниковою, або проти годинникової стрілки.

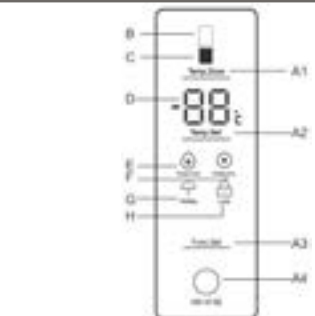
Для забезпечення правильного закриття дверей, холодильник злегка нахилений назад - конструктивна особливість.

Підготовка перед використанням

Видаліть упаковку, підставку з пінопласту і клейку стрічку, фіксуючу аксесуари. Перевірте супровідну документацію та аксесуари.

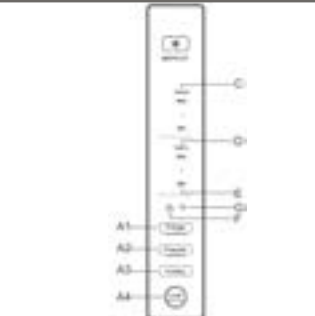
У разі розбіжності в комплектації зверніться в магазин протягом 5 днів з моменту покупки. Перемістіть холодильник у відповідне місце - дивіться розділ «Місце розміщення». Рекомендують почистити корпус перед використанням. Очистіть зовнішню і внутрішню частину холодильника водою перед тим, як розмістити в ньому продукти харчування. Після вирівнювання і очищення приладу, дайте йому постояти в неробочому стані не менше 6 годин перед тим, як включити його, щоб забезпечити його нормальну роботу. Після підключення холодильника до електропостачання, температура холодильника і морозильної камери автоматично встановлюється на 5 ° C і -18 ° C відповідно. Відділення My Zone працює в режимі холодильного пристрою. Режим настройки холодильника. Ручна настройка режиму: можна задати температуру натисканням кнопки «настройка температури» (дивіться розділ «Опис функцій» цього керівництва). Завантажте холодильник продуктами харчування після того як він деякий час попрацював і відсік холодильника достатньо охолодився.

ФУНКЦІЇ



Панель управління стандартна

Налаштування температури холодильника
Кілька разів натисніть A1 поки не загориться індикатор; натисніть A2, щоб налаштувати температуру холодильника. Індикатори B і D почнуть одночасно блимати. Температура зростає на 1 ° C з кожним натисканням; Послідовність параметрів налаштування холодильника через «2»→«3»→«4»→«5»→«6»→«7»→«8»→«2». Діапазон температури холодильника варіює від мінімального значення 2 ° C до максимального значення 8 ° C. Припиніть натискати A2, щоб підтвердити встановлену температуру.



Панель управління економ

Налаштування температури холодильника
Для вибору необхідної температури, натисайте кнопку A1, при цьому температура буде циклічно змінюватися від Min до Max на індикаторі C, виберіть необхідну вам температуру. Діапазон температури холодильника варіюється від мінімального значення 2 ° C до максимального значення 8 ° C.

ФУНКЦІЇ

Налаштування температури морозильної камери

Для вибору необхідної температури, натисайте кнопку A2, при цьому температура буде циклічно змінюватися від Min до Max на індикаторі D, виберіть необхідну вам температуру. Діапазон температури морозильної камери варіюється від мінімального значення -24 ° C до максимального значення -16 ° C.

Сильне охолодження

Кілька разів натисніть кнопку A3 поки не загориться індикатор E; натисніть A4, щоб підтвердити активацію функції Сильне охолодження. Ця функція може бути відключена за допомогою повороту процесу активації вручну. Ця функція автоматично вимкнеться, коли температура впаде нижче мінімального рівня. У цьому режимі, функція Сильне охолодження відключиться при налаштуванні температури холодильника.

Сильна заморозка

Кілька разів натисніть кнопку A3 поки не загориться індикатор F; натисніть A4, щоб підтвердити активацію функції Сильна заморозування. Ця функція може бути відключена за допомогою повторення процесу активації вручну. Ця функція автоматично вимикається після закінчення 56 годин. Якщо ви заморозите велику кількість продуктів в морозильній камері, увімкніть функцію Сильна заморозування за 24 години до приміщення продуктів харчування в морозильній камері. У цьому режимі, функція Сильна заморозка відключиться при налаштуванні температури морозильної камери.

Функція вихідні

Кілька разів натисніть кнопку A3 поки не загориться індикатор G; натисніть A4, щоб підтвердити активацію функції Вихідні. Ця функція може бути відключена за допомогою повторення процесу активації вручну. В режимі Вихідні, холодильник автоматично працює при температурі 17 ° C. У цьому режимі, функція Вихідні відключиться при налаштуванні температури холодильника.

Управління дисплеєм і функція блокування

Екран дисплея вимикається і блокується (загоряється індикатор H) автоматично через 30 секунд після закінчення операції. Він загоряється при відкритті дверей холодильника, або при натисканні будь-якої кнопки. (При попереджувальному сигналі екран дисплея не загоряється). Функція блокування: Натискайте і утримуйте кнопку A4 протягом 3 секунд поки не загориться індикатор H, екран дисплея блокується. Функція розблокування: Натискайте і утримуйте кнопку A4 протягом 3 секунд поки не згасне індикатор H, екран дисплея розблокується.

Попереджувальний сигнал про відкриті двері

Коли дверцята холодильника відкриваються, світло всередині холодильника і панель управління загоряються. Якщо дверцята не закриваються протягом 3 хвилин, лунає попереджувальний сигнал. Попереджувальний сигнал можна перервати, закривши дверцята, або доторкнувшись до панелі управління. Якщо дверцята холодильника не закриваються довше 7 хвилин, світло в холодильнику і підсвічування контрольної панелі автоматично згаснуть.

Налаштування висоти полиць

Полицю можна переставити, щоб встановити полицю на місце, помістіть вушка з обох сторін полиці на напрямні і засуньте її до упору.

Ящик для овочів і фруктів

У холодильнику є ящик для фруктів і овочів. Він підходить для зберігання фруктів, овочів і т. д.

Відсік фреш зона 0 ° C

Температура в ящику підтримується на рівні приблизно 0 ° C; Вона може злегка змінюватися в залежності від різної температури навколишнього середовища, або режиму роботи холодильника. Він підходить для зберігання свіжої риби, м'яса і приготованої їжі протягом 1-2 днів. У залежності від вмісту збережених продуктів відсік Фреш зона 0 ° C.

Антибактеріальний модуль T.ABT

Принцип роботи модуля заснований на властивостях кристалів турмаліну (камін природного походження). Кристали турмаліну мають властивість генерувати електричний заряд при впливі на нього зміни температурного середовища (охолодження, нагрів). Один кінець кристала має негативний заряд, а інший позитивний. Турмалін заряджає молекули води в навколишньому повітрі. Таким чином, негативно заряджені іони навколишнього повітря, вступаючи в реакцію з іонами срібла, утворюють антибактеріальний ефект. Модуль не вимагає додаткової настройки.

Використання складної полиці

Мал. 1 демонструє складну полицю в розкладеному вигляді, при якому ви можете розміщувати контейнери для продуктів харчування. Мал. 2 демонструє складну полицю в складеному вигляді, при якому ви можете розміщувати більш високі контейнери для продуктів харчування. Щоб скласти полицю зі стану 1 в стан 2, просто потягніть пристрій b назад, потім штовхніть пристрій b всередину в напрямку стрілки, зазначеної на малюнку. Щоб розкласти полицю зі стану 2 в стан 1, потягніть пристрій b назад, потім потягніть пристрій b в напрямку стрілки, зазначеної на малюнку.

Використання дрютяного тримача вин

Мал. 1 демонструє складений стан дрютяного тримача вин. У такому положенні можливо заощадити багато простору. Мал. 2 демонструє розкладений стан дрютяного тримача вин. У такому положенні на ньому можна зберігати різні вина. Щоб розгорнути його з положення 1 в положення 2, просто потягніть дріт вниз. Щоб скласти його з положення 2 в положення 1, просто штовхніть дріт вгору. **Переконайтеся в тому, що обидва кінці полиці знаходяться на одному рівні. В іншому випадку вона може впасти, або ж можуть впасти продукти, що знаходяться на ній.**

Лампа у відсіку холодильника і її заміна

Характеристики лампочок: 12 В макс. 2 Вт (C2P636C*) і 12 В макс. 5 Вт (A2P635*). Лампа світлодіодна і це джерело світла забезпечує мале споживання енергії і довгий термін служби. Якщо є несправність, зв'яжіться з персоналом з після продажного обслуговування.

Полиця HCS

Полиця над овочевим ящиком оснащена екологічною рослинної мембраною з респіраторної функцією. Продукти залишаються свіжими протягом тривалого часу.



ФУНКЦІЇ

Великий обсяг зберігання

Налаштування температури холодильника

Для ефективного використання енергії за винятком нижнього кошика в холодильнику, або морозильнику, інші кошики можна виймати для зберігання великої кількості продуктів харчування.

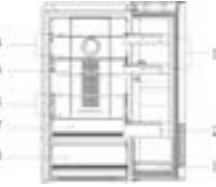
⚠ Не блокуйте місце вентиляції повітря в морозильній камері і тримайте дистанцію в 15 мм від нього, а також не кладіть продукти на сенсор морозильника і тримайте дистанцію від нього на 15 мм.

⚠ Деякі функції можуть відрізнятися в залежності від моделі холодильника.

Рекомендоване зберігання для різних продуктів

Оскільки холодне повітря циркулює всередині холодильника, в відсіку зберігання може спостерігатися температурна різниця. Різні продукти повинні розміщуватися в різних місцях відсіку в залежності від їх властивостей.

1. Яйця, масло, сир і т. д.
2. Напої, консервовані продукти та т. д.
3. Масло, косметика і т. д.
4. Напої, консервовані продукти, торти і т. д.
5. Вино, шампанське і т. д.
6. Молоко, сир і т. д.
7. У зоні 0 ° C свіжа риба, м'ясо, або приготована їжа і т. д. протягом 1-2 днів, те ж що і для пункту 8
8. Приготоване м'ясо, свіжа риба і м'ясо і т. д.
9. Заморожені продукти невеликого розміру або упаковані продукти.
10. Заморожені продукти, морозиво і т. д.



11. Заморожені продукти невеликого розміру, або упаковані продукти.
12. Заморожені продукти, морозиво і т. д.
13. Великі порції заморожених продуктів можна зберігати якщо вийняти внутрішні яйцки і піддон за винятком яйцка 12 з морозильного відсіку.



ОБСЛУГОВУВАННЯ

Розморозжування морозильної камери

При очищенні, не чистіть холодні скляні полиці теплою водою. В іншому випадку скло може тріснути через різку зміну температури і привести до отримання травми, або втрати майна.

Очищення

Холодильник необхідно регулярно чистити для запобігання появі запахів від зіпсованих продуктів. З метою безпеки відключіть холодильник від мережі перед його очищенням. Для очищення холодильника використовуйте м'яку тканину або губку, змочену в теплій воді (можна додати м'який засіб для чистки). Осушіть краплі води на поверхні холодильника за допомогою сухої м'якої тканини. Завжди тримайте дверний ущільнювач в чистоті.

⚠ Холодильник дуже важкий. Коли ви рухаєте його для очищення, або ремонту, подбайте про те, щоб не пошкодити підлогу. Не переусильтеся при очищенні, розгойдуючи його, щоб не пошкодити підлогу.

⚠ Не оббризкуйте і не поливайте холодильник водою, щоб уникнути негативного впливу на властивості його електричної ізоляції.

⚠ Не очищайте жорсткою щіткою, дратуючою щіткою, м'яким порошком, бензином, амлацетат, ацетоном і подібними органічними розчинами, кислотою, або лугом. Очищайте спеціальним засобом для миття холодильника, щоб уникнути пошкодження, або теплою водою і м'яким миючим засобом.

⚠ Не торкайтеся до холодних металевих деталей вологими руками, в іншому випадку ваша шкіра може прилипнути до холодних металевих деталей.

⚠ При очищенні, не чистіть холодні скляні полиці теплою водою. В іншому випадку скло може тріснути через різку зміну температури і привести до отримання травми, або втрати майна.

Заходи по перериванню електроживлення

Навіть влітку продукти можуть зберігатися в холодильнику протягом кількох годин після припинення подачі електроживлення. Якщо стається припинення подачі електроенергії, зателефонуйте в електроенергетичну компанію, щоб запитати про тривалість відключення. Не кладіть додаткові продукти харчування в холодильник при відключенні і намагайтеся відкрити дверцятка якомога рідше. Якщо надано попереднє повідомлення про відключення і відключення триває більше 24 годин, заздалегідь підготуйте трохи льоду і помістіть його в контейнер у верхній частині відсіку холодильника.

⚠ В ході зростання температури в холодильнику при відключенні електрики, або інших несправностей, термін зберігання і істинність продуктів харчування скорочується.

Видалять всі продукти

Якщо холодильник не буде використовуватися тривалий час, вимкніть його від мережі, вимкніть від джерела води і очистіть його способом, описаним вище. Залиште дверцятка холодильника відкритими, щоб запобігти виникненню неприємних запахів від продуктів, що залишилися в холодильнику.

⚠ Щоб забезпечити належний термін служби холодильника, рекомендується не вимкати холодильник поки це не стане необхідним.

До від'їзду на вихідні, або у відпустку

При від'їзді в тривалу відпустку, вимкніть подачу електроенергії і води. Заберіть всі продукти і почекайте доки розтане весь лід. Після цього очистіть і висушіть внутрішню частину, залиште дверцятка холодильника відкритими, щоб запобігти виникненню неприємних запахів від продуктів, що залишилися в холодильнику. Якщо очікується, що кімнатна температура впаде нижче 0 ° C, попросіть кваліфікований обслуговуючий персонал злити воду із системи подачі води. В іншому випадку може статися серйозне пошкодження майна через переливання води якщо водяний патрубков, або з'єднання зламаються.

Переміщення холодильника

Вимкніть холодильник від мережі. Заберіть всі продукти. Закріпіть полиці і контейнер для фруктів і овочів в холодильнику, а також полиці та інші рухомі частини в морозильній камері за допомогою клейкої стрічки. Закрийте дверцятка і закріпіть її клейкою стрічкою. Не нахиляйте холодильник більш ніж на 45 градусів (кут до вертикалі), щоб уникнути пошкодження системи охолодження. Не рухайте холодильник за ручки, щоб уникнути пошкодження майна, або тілесних ушкоджень.

ВИЯВЛЕННЯ ТА УСУНЕННЯ ПОРУШЕНЬ

Перед тим як звернутися в сервісний центр, спочатку ознайомтеся з таблицею виявлення і усунення несправностей. Це може зекономити як ваш час, так і ваші гроші. Таблиця містить загальні проблеми, за винятком тих, які викликані дефектами в якості виконання, або в матеріалі холодильника.

Проблема	Причина	Рішення
Робота холодильника		
Компресор не працює	<ul style="list-style-type: none"> *Холодильник працює в циклі розморозжування. *Холодильник не підключений до мережі електроживлення. *Холодильник ВИМКНЕНО. 	<ul style="list-style-type: none"> ✓Це нормально для холодильника з автоматичним розморозжуванням. ✓Переконайтеся в тому, що вилка міцно вставлена в розетку. ✓Натисніть і утримуйте кнопку «Живлення» протягом 3 секунд, або більше, щоб перезавантажити холодильник, або поверніть ручку з положення ВИКЛ в положення вибору температури.
Холодильник запускає охолодження часто, або на занадто довгий період часу	<ul style="list-style-type: none"> *Температура зовні, або всередині занадто висока. *Холодильник був відключений від мережі довгий час. *Працює автомат для приготування льоду. *Дверцятка відкриваються занадто часто, або занадто надовго. *Дверцятка камери холодильника/морозильника закриваються нещільно. *Температура камери морозильника налаштована на занадто низьку. *Дверний ущільнювач холодильника / морозильника брудний, зношений, розтрісканий, або непотрібний. *Конденсатор брудний. 	<ul style="list-style-type: none"> ✓В даному випадку для холодильника нормально працювати довше. ✓Зазвичай йде від 8 до 12 годин, щоб холодильник повністю охолів. ✓Процес виробництва льоду призводить до більш тривалої роботи холодильника. ✓Тепле повітря надходить в холодильник і змушує його частіше запускатися. Не відкривайте дверцятка надто часто. ✓Переконайтеся в тому, що холодильник знаходиться на рівній поверхні і жодні продукти, або контейнери не вдаряються об дверцятка. Дивіться «відкриття/закриття дверцят/ящика» в розділі «Попередження». ✓Встановіть температуру на більш високу позначку, доки не буде досягнута задовільна температура холодильника. Досягнення стабільності температури холодильника займає 24 години. ✓Вичистіть, або замініть дверний ущільнювач. Витік в дверному ущільнювачі може привести до більш тривалого часу роботи холодильника для підтримки бажаної температури. ✓Очистіть конденсатор.
Занадто висока температура		
Занадто висока температура в відсіку холодильника/ морозильника	<ul style="list-style-type: none"> *Дверцятка занадто часто відкриваються, або залишаються відкритими занадто надовго. *Встановлена занадто висока температура. *Дверцятка щільно не закриваються. *Конденсатор брудний. 	<ul style="list-style-type: none"> ✓Тепле повітря потрапляє в холодильник кожен раз коли дверцятка відкриваються. Спробуйте відкривати дверцятка рідше, якщо це можливо. ✓Переналаштуйте температуру. ✓Дивіться «відкриття/закриття дверцят/ящика» в розділі «Попередження». ✓Очистіть конденсатор.
Температура в морозильнику надто висока, тоді як температура в холодильнику ОК	<ul style="list-style-type: none"> *Виставлена занадто висока температура в морозильнику. 	<ul style="list-style-type: none"> ✓Встановіть температуру морозильника на більш низьку позначку. Досягнення стабільності температури холодильника займає 24 години.
Вода/волога/іній на зовнішній поверхні холодильника		
Волога накопичується на зовнішній поверхні холодильника, або між двома дверцятками	<ul style="list-style-type: none"> *Вологий клімат. *Дверцятка холодильника закриті нещільно. Це призводить до конденсації холодного повітря в холодильнику і теплому повітря зовні. 	<ul style="list-style-type: none"> ✓Це нормально у вологому кліматі. Кількість вологи зменшиться при зменшенні вологості. ✓Дивіться «відкриття/закриття дверцят/ящика» в розділі «Попередження».
Неприємні запахи в холодильнику		
Внутрішня сторона холодильника брудна	<ul style="list-style-type: none"> *Внутрішню поверхню холодильника необхідно почистити. *У холодильнику зберігаються продукти з сильним запахом. 	<ul style="list-style-type: none"> ✓Очистіть внутрішні частини холодильника. ✓Щільніше завертайте продукти харчування.
Якщо ви чуєте		
Гудки	<ul style="list-style-type: none"> *Відсік холодильника відкритий. *Температура в морозильнику надто висока. 	<ul style="list-style-type: none"> ✓Закрийте дверцятка, або вимкніть попереджувальний сигнал вручну. ✓Попереджувальний сигнал є нормальним при першому запуску приладу через відносно високу температуру. Ви можете вимкнути сигнал вручну.
Ненормальні звуки	<ul style="list-style-type: none"> *Холодильник розташований не на рівній поверхні. *Холодильник торкається деяких об'єктів поблизу нього. 	<ul style="list-style-type: none"> ✓Використовуйте ніжки для налаштування рівня розташування холодильника. ✓Заберіть об'єкти поблизу нього.
Легкий шум схожий з шумом води	<ul style="list-style-type: none"> *Це звук холодильної системи. 	<ul style="list-style-type: none"> ✓Нормально.
Нагрівання корпусу	<ul style="list-style-type: none"> *Працює система проти конденсації. 	<ul style="list-style-type: none"> ✓Ця система запобігає утворенню конденсату і це нормально.

ТЕХНІЧНІ ХАРАКТЕРИСТИКИ

Модель	A2F635*	C2F636*
Загальний обсяг, л	356	364
Корисний об'єм холодильної / морозильної камери, л	256/100	256/108
Характеристика морозильної камери	*/***	*/***
Продуктивність морозильної камери за добу, кг	12	12
Клас енергоспоживання	A+	A+
Споживання електроенергії за рік, кВтг	334	342
Рівень шуму, дБ	42	42
Кліматичний клас	SN-ST	SN-ST
Управління	Електронне	Електронне
Тип хладагенту	R600a	R600a
Габарити (Ш×В×Г), мм	595×1905×672	595×1905×672
Вага, кг	83	80
Габарити в упаковці (Ш×В×Г), мм	663×2000×741	663×2000×741
Вага в упаковці, кг	91	88

*= в залежності від комплектації холодильника (колір)

Модель	C2F536*	C2F537*
Загальний обсяг, л	364	386
Корисний об'єм холодильної / морозильної камери, л	256/108	278/108
Характеристика морозильної камери	*/***	*/***
Продуктивність морозильної камери за добу, кг	12	12
Клас енергоспоживання	A	A
Споживання електроенергії за рік, кВтг	417	428
Рівень шуму, дБ	42	42
Кліматичний клас	SN-ST	SN-ST
Управління	Електронне	Електронне
Тип хладагенту	R600a	R600a
Габарити (Ш×В×Г), мм	595×1905×672	595×1998×672
Вага, кг	78	85
Габарити в упаковці (Ш×В×Г), мм	663×2000×741	663×2093×741
Вага в упаковці, кг	88	94

*= в залежності від комплектації холодильника (колір)

Модель	A2F637*	C2F637*
Загальний обсяг, л	378	386
Корисний об'єм холодильної / морозильної камери, л	278/100	278/108
Характеристика морозильної камери	*/***	*/***
Продуктивність морозильної камери за добу, кг	12	12
Клас енергоспоживання	A+	A+
Споживання електроенергії за рік, кВтг	342	349
Рівень шуму, дБ	42	42
Кліматичний клас	SN-ST	SN-ST
Управління	Електронне	Електронне
Тип хладагенту	R600a	R600a
Габарити (Ш×В×Г), мм	595×1998×672	595×1998×672
Вага, кг	88	85
Габарити в упаковці (Ш×В×Г), мм	663×2093×741	663×2093×741
Вага в упаковці, кг	97	94

*= в залежності від комплектації холодильника (колір)

Модель	A2F737*	C2F737*
Загальний обсяг, л	378	386
Корисний об'єм холодильної / морозильної камери, л	278/100	278/108
Характеристика морозильної камери	*/***	*/***
Продуктивність морозильної камери за добу, кг	12	12
Клас енергоспоживання	A++	A++
Споживання електроенергії за рік, кВтг	260	268
Рівень шуму, дБ	38	38
Кліматичний клас	SN-ST	SN-ST
Управління	електрондық	електрондық
Тип хладагенту	R600a	R600a
Габарити (Ш×В×Г), мм	595×1998×672	595×1998×672
Вага, кг	88	85
Габарити в упаковці (Ш×В×Г), мм	663×2093×741	663×2093×741
Вага в упаковці, кг	97	94

*= в залежності від комплектації холодильника (колір)

ГАРАНТІЙНЕ І ПІСЛЯГАРАНТІЙНЕ СЕРВІСНЕ ОБСЛУГОВУВАННЯ

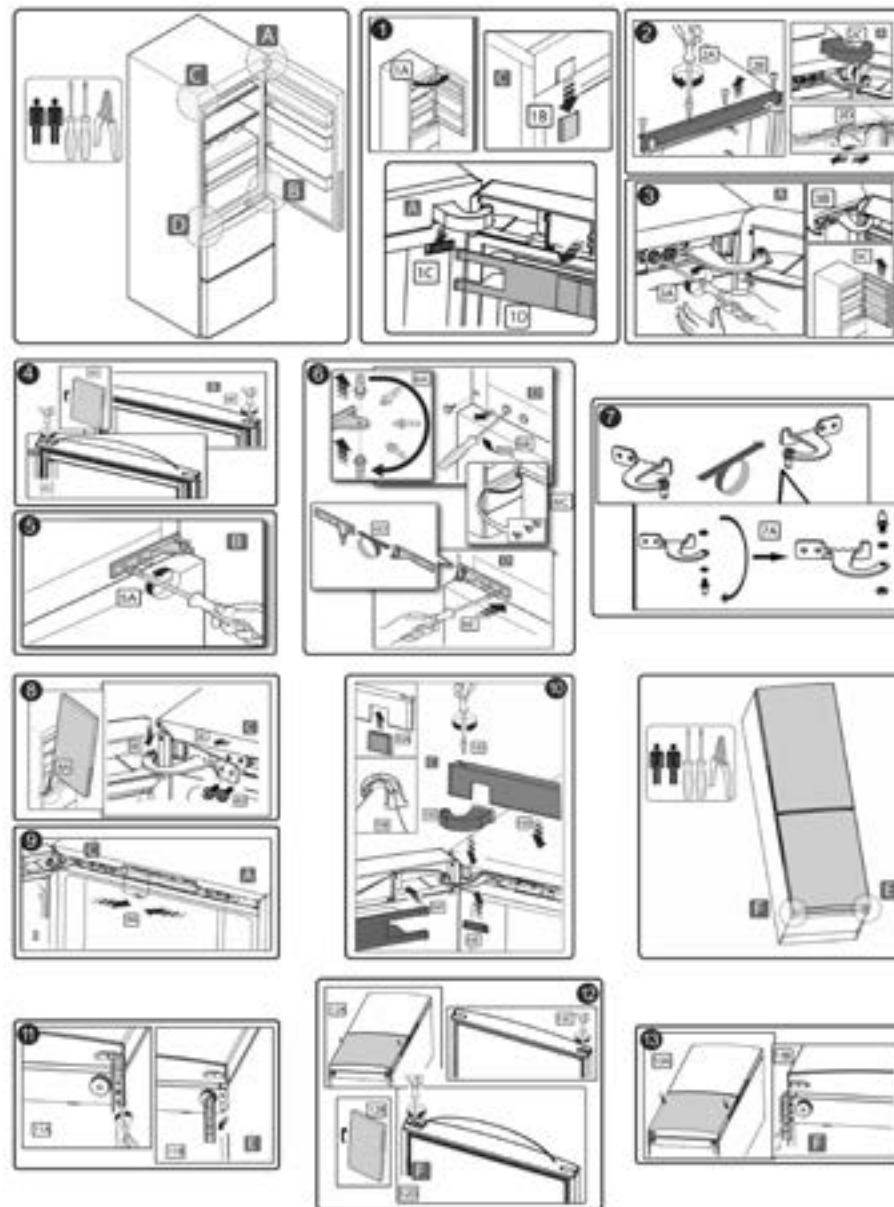
З усіх питань сервісного обслуговування, або придбання додаткового обладнання просимо звертатися до вашого продавця, у якого ви придбали цей виріб, або в один з авторизованих сервісних центрів Хайер. До початку використання приладу уважно ознайомтеся з Інструкцією з експлуатації. Задоволення вимог споживача після закінчення гарантійного терміну здійснюється відповідно до чинного законодавства.

ПЕРЕНАВЕШИВАННЯ ДВЕРЕЙ / ПЕРЕНАВЕШИВАННЯ ЕСІК / ПЕРЕНАВІШУВАННЯ ДВЕРЕЙ

Перенавеска двери, ремонт и обслуживание электрических, электронных частей, частей холодильного контура, должны производиться квалифицированными сотрудниками сервиса.

Перенавеска есіктерді жөндету және қызмет көрсету электр, электрондық бөлшектер, бөлшектер тоңазытқыш контурдың жүргізілуі тiс білікті қызметкерлері сервис.

Перенавеска двери, ремонт і обслуговування електричних, електронних частин, частин холодильного контуру, повинні проводитися кваліфікованими співробітниками сервису.



RUS

KZ

UA

Haier

Головной офис:

«Haier Overseas Electric Appliances Corp. Ltd»

Хайер Оверсиз Электрик Апплаенсиз Корп. Лтд

Адрес:

Room S401, Haier Brand building, Haier Industry park Hi-tech Zone, Laoshan District Qingdao, China

Рум S401, Хайер бренд билдинг, Хайер индастри парк Хай-тек зон, Лаошан дистрикт, Циндао,

Китай

Производитель:

ООО «Хайер Фридж РУС»

423800, Российская Федерация,

Республика Татарстан,

Набережные Челны,

Автосборочный проезд, 46

Претензии и предложения направлять:

Филиал ООО «Хайер Электрикал

Эпплаенсис РУС» в Красногорском районе

Московской области

143442, Московская область,

Красногорский район,

п/о Путилково, 69 км МКАД,

офисно-общественный комплекс

ЗАО «Гринвуд», стр. 31

0060523451B



V800000685

V8