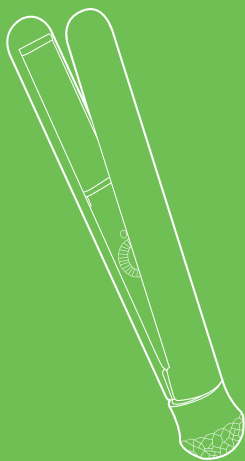


**Твои прядки
в порядке!**



**Выпрямитель
для волос КТ-3268**

Если у вас возникнут трудности с использованием нашей техники, перед обращением в магазин просим позвонить на горячую линию Kitfort:

8-800-775-56-87

(пн-пт с 9:30 до 17:30 по московскому времени)

info@kitfort.ru

Мы расскажем про особенности работы прибора и проконсультируем по любым другим вопросам

Содержание

Общие сведения.....	4
Комплектация.....	4
Устройство выпрямителя для волос.....	5
Подготовка к работе и использование.....	6
Чистка и обслуживание.....	7
Уход и хранение.....	8
Устранение неполадок.....	8
Технические характеристики.....	9
Меры предосторожности.....	11
Другие товары Kitfort.....	13



Общие сведения

Выпрямитель для волос КТ-3268 позволит быстро выпрямить волосы и сделать красивую укладку. Керамическое покрытие нагреваемых пластин бережно выравнивает структуру волос, делая их гладкими и блестящими, а также снимает статическое электричество. Пластины нагреваются до 190 ± 10 °С за 3 минуты.

КТ-3268 прост в управлении. Переключатель, с помощью которого устройство включается и выключается, находится на внутренней части устройства, это помогает избежать случайного выключения во время использования выпрямителя.

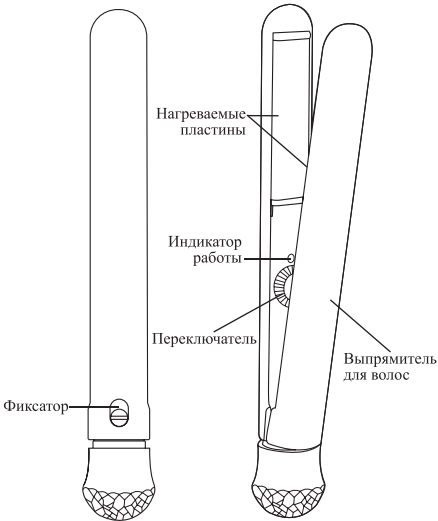
Прибор легкий и компактный, его удобно взять с собой в путешествие. Шнур оснащен защитой от перегиба, что увеличивает срок службы устройства.

Комплектация

1. Выпрямитель для волос — 1 шт.
2. Руководство по эксплуатации — 1 шт.
3. Коллекционный магнит — 1 шт.*

*опционально

Устройство выпрямителя для волос



Переключатель включает и выключает устройство. Чтобы включить устройство, поверните переключатель по часовой стрелке до щелчка, чтобы выключить — против часовой стрелки до щелчка.

Индикатор работы горит, когда устройство включено.

Фиксатор предназначен для закрепления пластин в сложенном положении. Чтобы зафиксировать пластины, сложите их и передвиньте фиксатор в верхнее положение (в сторону нагреваемых пластин). Чтобы открыть пластины, нажмите на корпус выпрямителя, чтобы пластины плотно соединились, затем передвиньте фиксатор в нижнее положение (в сторону шнура питания).



Внимание! Корпус прибора над нагреваемыми пластинами сильно нагревается во время работы устройства. Будьте осторожны, не касайтесь этой части корпуса, чтобы не обжечься.

Подготовка к работе и использование

Подготовка к работе

Достаньте выпрямитель для волос из коробки и удалите все упаковочные материалы. Протрите корпус и пластины выпрямителя сухой мягкой тканью.

Внимание! Не используйте прибор в помещениях с повышенной влажностью, например, в ванне.

Использование

1. Подключите шнур питания к электросети.
2. Переведите фиксатор в нижнее положение, чтобы открыть пластины.
3. Поверните переключатель по часовой стрелке, чтобы включить устройство. Загорится индикатор работы. Прибор начнет нагреваться. Нагрев пластин длится около 3 минут. Пока прибор нагревается, вы можете зафиксировать пластины в закрытом положении: прижмите пластины друг к другу и переведите фиксатор в верхнее положение.
4. Пока выпрямитель нагревается до выбранной температуры, расчешите волосы расческой. Волосы должны быть чистыми и полностью сухими. Перед выполнением укладки рекомендуется нанести на волосы термозащиту. Не используйте другие средства для укладки перед укладкой.
5. Приступайте к укладке. Вы можете выпрямлять пряди шириной 2–3 см, но не берите толстые пряди. Если взять слишком большую прядь, то эффект выпрямления будет менее заметным. Возьмите прядь волос около корней и вложите ее между пластинами, предварительно открыв их. Соедините пластины. Не дотрагивайтесь до

Выпрямитель для волос КТ-3268

выпрямителя в зоне нагреваемых пластин. Эта часть корпуса выпрямителя для волос сильно нагревается, и вы можете обжечься. Медленно проведите выпрямителем от корней до кончиков волос.

Внимание! Не подносите выпрямитель слишком близко голове, иначе вы можете обжечься. Будьте осторожны, не касайтесь поверхности пластин и пряди, которую выпрямляли, чтобы не обжечься!

Примечание. В зависимости от структуры, густоты и состояния ваших волос эффект от укладки может быть разным. Тонкие, негустые или поврежденные волосы выпрямляются легче, чем густые вьющиеся волосы. Поэтому для густых, жестких волос потребуется больше времени для укладки. Однако не держите выпрямитель в одном месте слишком долго, иначе вы можете повредить волосы.

6. Повторите действия, описанные в пункте 7, для всех волос.
7. После выполнения укладки выключите выпрямитель, повернув переключатель против часовой стрелки до упора. Индикатор работы погаснет. Отключите шнур питания от сети.
8. Дождитесь, когда пластины полностью остынут, только затем убирайте прибор.

Чистка и обслуживание

Перед чисткой и обслуживанием устройства отключите его и дождитесь, когда выпрямитель для волос полностью остынет. Протирайте корпус сухой мягкой тканью. Протирайте пластины выпрямителя влажной мягкой тканью после каждого использования, поскольку на них остаются сальные частицы от волос и следы средства для термозащиты.

Не погружайте устройство в воду. Не допускайте попадания влаги внутрь корпуса устройства, на переключатель и на шнур питания.



Уход и хранение

Перед тем как убрать выпрямитель для волос на хранение, дождитесь его полного остывания и очистите, как описано в главе «Чистка и обслуживание». Храните выпрямитель для волос в сухом и прохладном месте, недоступном для детей. На длительное хранение уберите устройство в пакет или коробку для защиты от пыли.

Устранение неполадок

Устройство не включается, индикатор не горит

Возможная причина	Решение
Нет напряжения в сети	Проверьте наличие напряжения в сети
Вы не повернули регулятор по часовой стрелке после подключения выпрямителя к сети	Поверните регулятор по часовой стрелке. Загорится индикатор

От волос идет пар или дым во время укладки

Возможная причина	Решение
Волосы немного влажные	С поверхности волос испаряется влага, это нормальное явление. Рекомендуется полностью высушить волосы перед укладкой, чтобы избежать испарения влаги с волос во время укладки
Используется средство для укладки (лак, пенка, мусс и т. д.)	Перед укладкой допускается наносить на волосы только термозащиту. Если на волосы нанесены другие средства, вымойте, высушите и тщательно расчешите волосы

Нет эффекта укладки

Возможная причина	Решение
Слишком большие пряди волос	Берите пряди волос меньшего размера

Выпрямитель для волос КТ-3268

Выпрямитель для волос не разогрелась до рабочей температуры	Подождите 3 минуты после включения устройства
Слишком короткое время укладки	Для достижения более заметного эффекта увеличьте время укладки пряди на несколько секунд
Волосы густые и жесткие	Эффект от укладки может быть почти незаметным для густых и жестких волос
Низкая температура нагрева	Увеличьте температуру нагрева

Если ваша ситуация не отображена выше, пишите нам на адрес info@kitfort.ru, приложив фотографии или видеофайлы, фиксирующие вашу проблему. Пришлите также фотографию наклейки с серийным номером, расположенную на дне или на задней части корпуса устройства.

По вопросам приобретения расходных материалов или аксессуаров пишите нам на osh@kitfort.ru.

Технические характеристики

1. Напряжение: ~220–240 В, 50 Гц
2. Мощность: 25 Вт
3. Класс защиты от поражения электрическим током: II
4. Температура нагрева: 190 ± 10 °C
5. Время разогрева пластин: 3 мин
6. Размер нагреваемых пластин: 62 × 17 мм
7. Длина шнура: 1,5 м
8. Размер устройства: 205 × 30 × 26 мм
9. Размер упаковки: 260 × 65 × 68 мм
10. Вес нетто: 0,2 кг
11. Вес брутто: 0,3 кг

Срок службы: 2 года
Срок гарантии: 1 год
Товар сертифицирован





Производитель: Нинбо Юндун Илектрикэл Эплаенс Ко., Лтд. №2, Хуашэн Роуд, Цишань Индустриэл Зоун, Сикоу Таун, Фэнхуа, Нинбо Сити, Чжэцзян Провинс, Китай.

Импортер: ООО «Аэро-Трейд». 197022, г. Санкт-Петербург, ул. Инструментальная, д. 3, литера П, помещ. 3-Н.

Страна происхождения: Китай.

Уполномоченная организация для принятия претензий на территории РФ: ООО «Аэро-Трейд». 197022, г. Санкт-Петербург, ул. Инструментальная, д. 3, литера П, помещ. 3-Н.

Горячая линия производителя: 8-800-775-56-87 (пн-пт с 9:30 до 17:30 по московскому времени), info@kitfort.ru

Адреса сервисных центров вы можете узнать у оператора горячей линии или на сайте kitfort.ru

Требуется особая утилизация. Во избежание нанесения вреда окружающей среде необходимо отделить данный объект от обычных отходов и утилизировать его наиболее безопасным способом, например, сдать в специальные места по утилизации.

Месяц и год изготовления указаны на нижней стороне упаковочной коробки.

Производитель имеет право на внесение изменений в дизайн, комплектацию, а также в технические характеристики изделия в ходе совершенствования своей продукции без дополнительного уведомления об этих изменениях.

Условия гарантии

Механическое повреждение корпуса или составных частей устройства не является гарантийным случаем. Выход из строя выпрямителя для волос вследствие попадания жидкостей, порошков и посторонних предметов внутрь корпуса устройства, на переключатель и на шнур питания не является гарантийным случаем.

Меры предосторожности

Пожалуйста, внимательно прочтите инструкцию по эксплуатации. Обратите особое внимание на меры предосторожности. Всегда держите инструкцию под рукой.

1. Устройство предназначено для использования в бытовых условиях и может применяться в квартирах, загородных домах, гостиничных номерах, офисах и других подобных местах для непромышленной и некоммерческой эксплуатации.
2. Используйте выпрямитель для волос только по назначению и в соответствии с указаниями, изложенными в данном руководстве. Нецелевое использование устройства будет считаться нарушением условий надлежащей эксплуатации.
3. Перед подключением устройства к электрической розетке убедитесь, что параметры электропитания, указанные на нем, совпадают с параметрами используемого источника питания.
4. Для предотвращения поражения электрическим током не погружайте устройство в воду и другие жидкости.
5. Не переносите выпрямитель для волос, взявшись за шнур питания. Не тяните за шнур питания при отключении вилки от розетки.
6. Не используйте устройство, если шнур питания, вилка или другие части прибора повреждены. Во избежание поражения электрическим током не разбирайте устройство самостоятельно — для его ремонта обратитесь к квалифицированному специалисту. Помните, неправильная сборка устройства повышает опасность поражения электрическим током при эксплуатации.
7. Детям, людям с ограниченными физическими, сенсорными или умственными способностями, а также лицам, не обладающим достаточными знаниями и опытом, разрешается пользоваться выпрямителем только под контролем лиц, ответственных за их безопасность, или после инструктажа по эксплуатации устройства. Не позволяйте детям играть с прибором.



8. Контролируйте работу выпрямителя, когда рядом находятся дети или домашние животные.
9. Не оставляйте работающий прибор без присмотра. Выключите его и отключите от сети или источника питания, если не используете прибор длительное время или перед проведением обслуживания. Помните, оставленный без присмотра прибор может стать источником возгорания!
10. Корпус прибора может сильно нагреваться во время работы. Не касайтесь горячих поверхностей руками. Будьте осторожны! Возможен риск получения ожога!
11. Устанавливайте прибор так, чтобы дети не могли случайно дотронуться до горячих поверхностей прибора.
12. Не пытайтесь обойти блокировку включения устройства.
13. Не допускайте падения прибора и не подвергайте его ударам.
14. Храните устройство в недоступных детям местах.
15. Используйте только предлагаемые производителем аксессуары или комплектующие. Использование иных дополнительных принадлежностей может привести к поломке устройства или получению травм.
16. Прибор имеет нагреваемую поверхность. Лица, не чувствительные к нагреву, должны быть осторожны при пользовании прибором.
17. Избегайте попадания жидкостей, порошков и посторонних предметов внутрь корпуса устройства, на шнур питания и переключатель.
18. При повреждении шнура питания его замену во избежание опасности должны производить изготовитель, сервисная служба или подобный квалифицированный персонал.

IM-2

Другие товары Kitfort



Аэрогриль КТ-2235

- 5 автоматических программ + ручные настройки
- емкость корзины — 2,6 л
- мощность 1300 Вт

Вертикальный пылесос КТ-5105

- 2 в 1: вертикальный и ручной пылесос
- емкость пылесборника — 900 мл
- мощность 600 Вт



Настольные часы КТ-3309

- беспроводная зарядка Qi
- 3 режима подсветки
- встроенный будильник



Вакууматор КТ-1526

- автоматическая упаковка
- вакуумирует сухие и влажные продукты
- режим вакуумирования в контейнеры



Инфракрасная плита КТ-139

- инфракрасный нагрев
- 5 автоматических программ + ручные настройки
- мощность 2000 Вт

Ручной отпариватель КТ-9108

- 2 в 1: отпаривание и сухая глажка
- ворсовая и тканевая насадки в комплекте
- складная конструкция
- мощность 1500 Вт



Сушилка для овощей и фруктов КТ-1919

- температура сушки 35–70°C с шагом 1°C
- регулировка высоты поддонов
- 5 вместительных поддонов в комплекте
- таймер до 24 часов

Настольная лампа КТ-3326

- 3 уровня яркости
- встроенная RGB-подсветка
- удобная регулировка наклона







Всегда что-то новенькое!

Kitfort — современный и креативный бренд, который предлагает покупателям не только качественные товары по выгодной цене, но и радует подарками, конкурсами и живым интерактивом! Тысячи пользователей следят за нашими обновлениями и розыгрышами в социальных сетях. Присоединяйтесь к нам и вы!

Приветствуем вас в нашей группе «ВКонтакте»! Каждую неделю мы разыгрываем там десятки призов бытовой техники Kitfort. Участвуйте в морских боях, лотереях, творческих конкурсах и делайте репосты. Адрес группы: vk.com/kitfort

Если вы любите смотреть видео, введите в поиске YouTube: «Kitfort Show» и наслаждайтесь веселыми скетчами на нашем канале. В каждом новом выпуске мы разыгрываем самые популярные товары и новинки компании за комментарии от подписчиков. А содержание видеороликов заставит вас от души посмеяться и стать нашим другом и ценителем того, что мы делаем.

Подписывайтесь и будьте в деле вместе с Kitfort!

info@kitfort.ru

8-800-775-56-87