

GALAXY LINE

Руководство по эксплуатации
Пайдалану жөніндегі нұсқаулық

RUS

KAZ



Плойка-стайлер автоматическая
Автоматты шаш бұйралағыш-стайлер

EAC

GL4634

С ЭТОЙ МОДЕЛЬЮ ПОКУПАЮТ:



GL4502

ЩИПЦЫ ДЛЯ ВОЛОС

- Мощность 40 Вт
- Пластины с керамическим покрытием:
 - для выпрямления
 - для гофре и прикорневого объема
- Максимальная температура 200 °С
- Защита от перегрева
- Индикатор работы

ПОКРЫТИЕ SOFT-TOUCH



GL4616

ПЛОЙКА

- Мощность 35 Вт
- Диаметр 22 мм
- Керамическое покрытие рабочей поверхности
- Максимальная температура 200 °С
- Выдвижная рабочая поверхность
- Защита от перегрева
- Подвесная петля



GL4960

ПРИБОР ДЛЯ УХОДА ЗА КОЖЕЙ

- 4 основные насадки:
 - массажная
 - для эпиляции
 - для очищения лица
 - бритва
- 2 дополнительные насадки:
 - для чувствительных участков тела
 - гребень для бритвы
- 2 скорости работы
- Работа от аккумулятора
- До 45 мин непрерывной работы
- Защита от брызг воды с любого направления



GL4950

ЛАМПА ДЛЯ СУШКИ ЛАКОВ

- Номинальная потребляемая мощность 24 Вт
- 15 светодиодов (излучение с длиной волны 365 нм + 405 нм)
- Таймер с обратным отсчетом на 30, 60 и 90 секунд
- Инфракрасный датчик
- Светодиодный дисплей
- Сенсорное включение
- Номинальное напряжение 220-240 В
- Номинальная частота 50 Гц

СОДЕРЖАНИЕ / МАЗМҰНЫ

1 Общие указания	4
2 Технические требования	4
3 Комплектность	5
4 Требования безопасности	5
5 Функциональные элементы электроприбора	7
6 Подготовка к работе	8
7 Порядок работы	9
8 Техническое обслуживание	10
9 Правила хранения	11
10 Срок службы	11
11 Гарантии изготовителя	12
12 Прочая информация	13

1 Жалпы нұсқаулар	14
2 Техникалық талаптары	14
3 Жиынтықтылық	15
4 Қауіпсіздік талаптары	15
5 Электр құралының атқарымдық элементтері	17
6 Жұмысқа дайындау	18
7 Жұмыс тәртібі	19
8 Техникалық қызмет көрсету	20
9 Сақтау ережелері	21
10 Қызметтік мерзімі	21
11 Дайындаушының кепілдіктері	22
12 Өзге ақпарат	24

Уважаемый покупатель!

Мы благодарим Вас за оказанное доверие и уверены, что Вы останетесь довольны покупкой. Техника GALAXY LINE разработана для создания атмосферы комфорта и уюта в Вашем доме.

Перед использованием прибора мы настоятельно рекомендуем Вам внимательно ознакомиться со всеми пунктами настоящего руководства по эксплуатации.

При покупке прибора необходимо удостовериться в его работоспособности, отсутствии механических повреждений, проверить комплектацию и наличие штампа торгующей организации, даты продажи и подписи продавца с номером модели и серийным номером, точно соответствующим серийному номеру на корпусе прибора.

Құрметті сатып алушы!

Біз Сізге артқан сеніміңіз үшін алғысымызды айтамыз және Сіздің сатып алған техникаңызға көңіліңіз толатындығына сенімдіміз. GALAXY LINE техникасы Сіздің үйіңізде жайлылық атмосферасы мен қолайлылықты орнату үшін жасалған. Құралды қолдану алдында біз Сізге аталған пайдалану жөніндегі нұсқаулықтың барлық тармақтарымен мұқият танысып шығуды ұсынамыз. Құралды сатып алу кезінде оның жұмысқа қабілеттілігіне, механикалық бұлінділердің жоқтығына көз жеткізу, сонымен қатар, сатушы ұйым мертабанының бар екендігін, сатылған күнін және сатушының қолтаңбасын, құралдың корпусындағы сериялық нөмірге дәл сәйкес келетін үлгінің нөмірі мен сериялық нөмірін және жиынтығын тексеру қажет.


1 ОБЩИЕ УКАЗАНИЯ

Плойка-стайлер автоматическая GALAXY LINE GL4634 (далее по тексту – плойка-стайлер, прибор, электроприбор) – это современный, удобный прибор для завивки волос в бытовых условиях. Благодаря диаметру рабочей поверхности в 22 мм можно создать очаровательные локоны. На приборе расположен светодиодный дисплей, кнопка выбора продолжительности укладки, переключатель направления укладки локонов, кнопка начала работы и кнопка включения/выключения/выбора температуры нагрева. Звуковой сигнал оповещает, что прибор достиг выбранной Вами температуры и готов к работе. Температура регулируется в диапазоне от 140 до 200°C, время нагрева - от 8 до 16 с, направление укладки локонов – вправо или влево. Автоотключение срабатывает через 10 минут в случае неиспользования прибора после его включения. Керамическое покрытие рабочей поверхности плойки-стайлера хорошо распределяет температуру, не повреждает волосы и не перегревает их, прибор абсолютно безопасен. USB кабель для зарядки аккумулятора поставляется в комплекте. Прибор имеет встроенный аккумулятор благодаря которому вы сможете создавать стильные укладки везде, где бы вы не находились.

EAЭС Данный прибор соответствует требованиям: Технического регламента Таможенного союза, утвержденного Решением Комиссии Таможенного союза от 9 декабря 2011 года №879, ТР ТС 020/2011 «Электромагнитная совместимость технических средств»; Технического регламента Евразийского экономического союза ТР ЕАЭС 037/2016 «Об ограничении применения опасных веществ в изделиях электротехники и радиоэлектроники»
Товар сертифицирован.

2 ТЕХНИЧЕСКИЕ ТРЕБОВАНИЯ

Таблица 1

Наименование параметра	Значение
Потребляемая мощность	50 Вт
Максимальная температура нагрева	200°C
Диаметр рабочей поверхности	22 мм
Время непрерывной работы	до 60 минут*
Время зарядки	около 5 часов
Тип аккумулятора	Li-Ion
Напряжение аккумулятора	3,7 В
Емкость аккумулятора	1x4800 мА*ч
Входное постоянное напряжение прибора	5 В
Максимальный входной ток прибора	1 А
Длина USB кабеля	100 см
Класс защиты от поражения электрическим током	III 

* - время непрерывной работы зависит от выбранной температуры нагрева и продолжительности укладки

3 КОМПЛЕКТНОСТЬ

Таблица 2

Наименование	Количество
Плойка-стайлер	1 шт.
USB кабель	1 шт.
Руководство по эксплуатации	1 экз.
Потребительская тара	1 шт.

4 ТРЕБОВАНИЯ БЕЗОПАСНОСТИ

Безопасная и стабильная работа электроприбора гарантируется только при соблюдении следующих условий:

4.1 Не следует использовать прибор для любых иных целей, кроме указанных в настоящем руководстве. Работа, хранение и уход за прибором должны осуществляться строго в соответствии с настоящим руководством по эксплуатации.

4.2 Данный электроприбор предназначен для использования в бытовых условиях и может применяться в квартирах, загородных домах или в других подобных условиях эксплуатации. Прибор не предназначен для салонного использования. Данная модель предназначена для работы в условиях умеренного климата с диапазоном рабочих температур от +0 до +40°C и относительной влажности воздуха не более 80%.

4.3 Подключайте изделие к сетевому зарядному устройству (не поставляется в комплекте) только после того, как Вы убедитесь, что прибор выключен.

4.4 Прибор должен питаться только безопасным сверхнизким напряжением, маркированным на приборе.

4.5 При отключении прибора от USB порта следует держаться за разъем, а не за кабель.

4.6 Всегда отключайте прибор от сети электропитания, если он оставлен без присмотра и перед сборкой, разборкой или чисткой. Также изделие нужно отключить от сети в случае любых неполадок и после зарядки.

4.7 Не пытайтесь достать подключенный к USB порту и заряжающийся электроприбор, если он упал в воду. Отключите прибор от USB порта, затем достаньте. Дальнейшее использование прибора допускается только после проверки в сервисном центре и подтверждения им работоспособности.

4.8 Не допускайте контакта USB кабеля с горячими частями прибора.

4.9 Не наматывайте USB кабель вокруг изделия.

4.10 Держите USB кабель вдали от источника нагрева, масла и острых предметов.

4.11 Данный прибор оснащен встроенной аккумуляторной батареей. Не бросайте электроприбор в огонь и не подвергайте его воздействию тепла.

4.12 Не используйте электроприбор, если есть риск возгорания или взрыва, например, вблизи легковоспламеняющихся жидкостей или газов.

4.13 Не следует позволять детям контактировать с прибором, даже если он

выключен и отключен от сети. Дети должны находиться под присмотром для недопущения игр с прибором.

4.14 Нельзя оставлять заряжаемый прибор без присмотра.

4.15 Не используйте прибор для укладки искусственных волос.

4.16 Пользуйтесь прибором для укладки сухих волос.

4.17 Соблюдайте осторожность при использовании прибора, так как он может сильно нагреваться. Держите прибор только за ручку, так как остальные части очень горячие. Во время эксплуатации будьте осторожны и избегайте контакта между кожей и горячей рабочей поверхностью.

4.18 При использовании прибора на окрашенных волосах на рабочей поверхности могут появиться пятна!

4.19 Содержите рабочую поверхность в чистоте, чтобы на ней не было пыли, спрея для волос, гелей-закрепителей и др.

4.20 Запрещается накрывать неостывший прибор какими-либо предметами или вещами (например, одеждой или полотенцем).

4.21 Не кладите включенный прибор на мягкие поверхности (кровать, диван, одежду и т.п.).

4.22 Использование принадлежностей, не поставляемых в комплекте с электроприбором, может быть небезопасным и привести к поломке электроприбора.

4.23 Неправильное обращение с изделием может привести к его поломке, причинению вреда пользователю или его имуществу.

4.24 Изоляция стационарной проводки должна быть защищена, например изоляционными втулками с подходящим температурным классом.



ВНИМАНИЕ! Запрещается использовать приборы вблизи воды в ванных комнатах, душевых, бассейнах и т.д.

Не используйте электроприбор во влажной среде или там, где на электроприбор могут попасть брызги каких-либо жидкостей! Настоятельно не рекомендуется использовать электроприбор в ванной комнате, вблизи бассейнов и других источников воды! Не трогайте работающий прибор мокрыми руками!

ВНИМАНИЕ! Во избежание опасности, вызываемой случайным возвратом термовыключателя в исходное положение, прибор не должен питаться через внешнее устройство, такое как таймер, или не должен быть соединен с цепью, в которой происходит регулярное включение и выключение питания.

ВНИМАНИЕ! Прибор не предназначен для использования лицами (включая детей) с пониженными физическими, сенсорными или умственными способностями или при отсутствии у них жизненного опыта или знаний, если они не находятся под присмотром или не проинструктированы об использовании прибора лицом, ответственным за их безопасность.

ВНИМАНИЕ! Ни в коем случае не следует пользоваться электроприбором в состоянии алкогольного или наркотического опьянения или в иных условиях, мешающих объективному восприятию действительности, и не следует доверять электроприбор людям в таком состоянии или в таких условиях!

ВНИМАНИЕ! Данное руководство по эксплуатации не может предусмотреть все возможные нештатные ситуации, которые могут возникнуть в процессе эксплуатации данного прибора. Пользователь должен самостоятельно соблюдать меры техники безопасности при работе с электроприбором!

5 ФУНКЦИОНАЛЬНЫЕ ЭЛЕМЕНТЫ ЭЛЕКТРОПРИБОРА

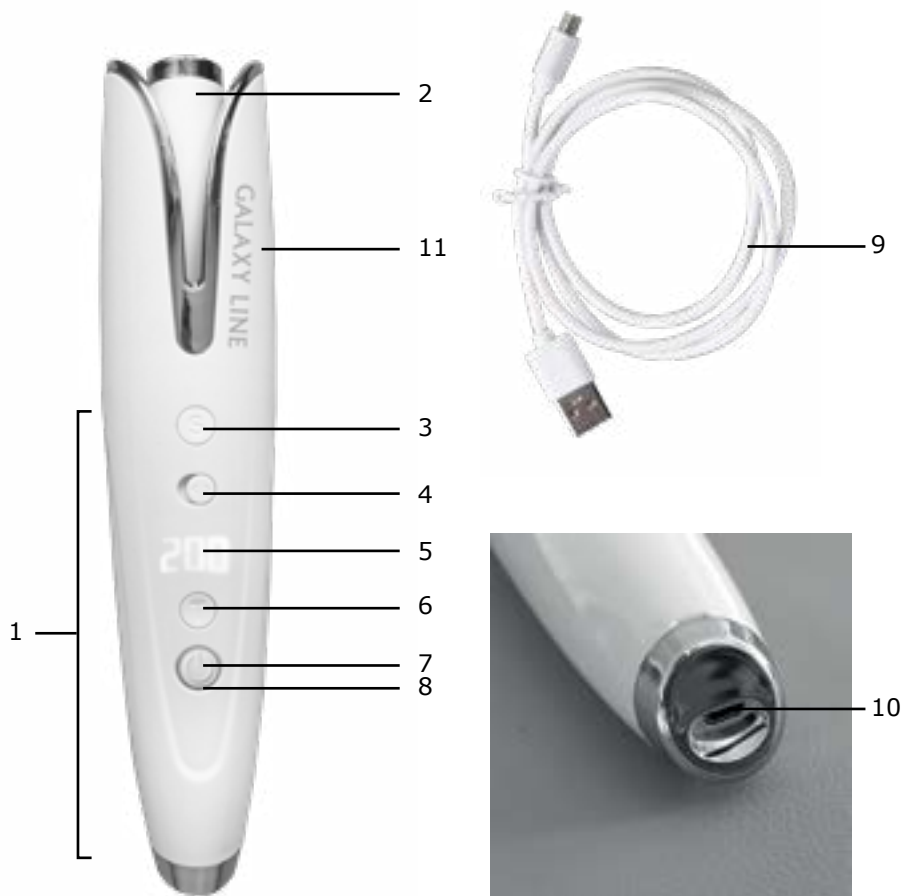


Рис.1

Рис.2

Элементы электроприбора (Рис. 1 и 2):

- | | |
|--|---|
| 1. Ручка | 7. Кнопка включения / выключения / выбора температуры нагрева |
| 2. Рабочая поверхность | 8. Индикатор заряда |
| 3. Кнопка начала работы | 9. USB кабель |
| 4. Переключатель направления укладки локонов | 10. Разъем питания для зарядки прибора |
| 5. Светодиодный дисплей | 11. Корпус |
| 6. Кнопка выбора продолжительности укладки | |

6 ПОДГОТОВКА К РАБОТЕ

6.1 Извлеките электроприбор из коробки и удалите упаковочный материал (при его наличии);

ПРЕДУПРЕЖДЕНИЕ! Не оставляйте упаковочные материалы (пластиковые пакеты, полистирол и т. п.) в доступных для детей местах во избежание опасных ситуаций.

ВНИМАНИЕ! Обязательно сохраните на месте предупреждающие наклейки (при их наличии) и наклейку с серийным номером изделия на ручке (1) электроприбора!

6.2 Полностью размотайте кабель USB (9);

6.3 Полностью зарядите аккумулятор электроприбора, подключив USB кабель (9) к разъему питания (10) расположенному в нижней части ручки электроприбора, затем к USB порту сетевого зарядного устройства (не поставляется в комплекте). Далее подключите сетевое зарядное устройство к розетке в сеть 220-240 В ~ 50 Гц. Красным цветом загорится индикатор заряда аккумулятора (8);

Примечания

1 Время непрерывной работы – до 60 минут;

2 Цикл полного заряда аккумулятора составляет около 5 часов;

3 При полном заряде аккумулятора индикатор заряда (8) изменяет цвет с красного на синий.

ВНИМАНИЕ! Заряжайте аккумуляторную батарею электроприбора всегда перед первым использованием электроприбора, при низком уровне заряда, а также после длительного перерыва в его эксплуатации.

ВНИМАНИЕ! Не пользуйтесь электроприбором во время зарядки.

6.4 Отсоедините USB кабель (9) от USB порта сетевого зарядного устройства (не поставляется в комплекте), включенного в сеть;

6.5 Отсоедините USB кабель (9) от разъема питания (10), расположенного на нижней части ручки электроприбора;

6.6 Ручку (1) прибора протрите влажной тканью;

6.7 Насухо вытрите прибор.

ВНИМАНИЕ! При первом включении плойки-стайлера может выделиться дым и появиться запах. Это не представляет опасности и не является признаком поломки прибора. Через несколько минут после включения дым и запах исчезнут.

7 ПОРЯДОК РАБОТЫ

7.1 Общие рекомендации

Перед завивкой волос вымойте волосы шампунем и высушите их. Используйте плойку-стайлер только на сухих волосах. При частом использовании электроприбора рекомендуется использовать термозащитные средства для укладки.

Для тонких, обесцвеченных и/или ломких волос мы рекомендуем более низкую температуру, для вьющихся, густых и/или тяжело поддающихся укладке волос - более высокую. Ориентируйтесь на приведенную ниже таблицу 3.

7.2 Порядок работы

- Включите прибор, нажав и удерживая кнопку включения / выключения/ выбора температуры нагрева (7) до появления индикации на дисплее (5);
- Пока на дисплее (5) мигает значение температуры нагрева с помощью кнопки выбора продолжительности укладки (6) выберите продолжительность укладки в секундах;

Примечание – Диапазон продолжительности укладки от 8 сек до 16 сек с шагом в 2 сек;

- С помощью кнопки включения/выключения/выбора температуры нагрева (7) установите подходящую для Вашего типа волос температуру;

Примечание – Диапазон температур нагрева от 140°C до 200°C с шагом в 20°C;

В таблице 3 предоставлена информация по выбору температуры нагрева плойки-стайлера для разных типов волос. Данная информация носит рекомендательный характер, и температура может быть выбрана по своему предпочтению.

Таблица 3

Тип волос	Рекомендуемая температура
Тонкие	140-160°C
Нормальные	160-180°C
Густые	180-200°C

- С помощью регулятора (4) выберите направление укладки локонов, где:
< – налево;
> – направо;
- При достижении выбранной температуры нагрева, выбранное значение температуры нагрева на дисплее (5) перестанет мигать и прозвучит звуковой сигнал. Прибор готов к работе;
- Перед укладкой расчешите волосы и разделите их на отдельные пряди;

Примечание - Для удобства фиксации отдельных прядей можно использовать заколки или зажимы.

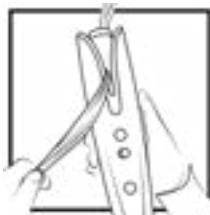


Рис.3



Рис.4



Рис.5



Рис.6

- Поместите прядь волос между корпусом (11) и рабочей поверхностью (2), держа ее за конец, как показано на Рис. 3, если выбрана укладка налево, и как показано на Рис. 4, если выбрана укладка направо;
- Нажмите кнопку начала работы (3), одновременно отпустив конец пряди. В этот момент рабочая поверхность (2) начнет вращаться и прядь будет накручиваться на рабочую поверхность (2) (Рис. 5);
- Звуковой сигнал будет отсчитывать выбранное Вами время продолжительности укладки. Как только сигнал пропадет, можно высвобождать прядь;

Примечание – Для создания естественных локонов выбирайте наименьшее время продолжительности укладки, а для более тугих локонов – наибольшее.

- Освободите прядь, потянув прибор вниз, как показано на Рис. 6;
 - Аналогично повторите данную процедуру на оставшихся прядях волос;
- Примечание** - Не расчесывайте волосы после укладки, пока они не остынут.

ВНИМАНИЕ! Если не пользоваться включенным прибором в течение 10 минут, сработает функция автоотключения. Перед тем, как прибор выключится в течение полуминуты будет звучать звуковой сигнал.

- После завершения работы для отключения прибора нажмите и удерживайте кнопку включения / выключения/выбора (7) в течение 1-2 секунд;
- Дайте прибору полностью остыть, положив его на термостойкую поверхность.

8 ТЕХНИЧЕСКОЕ ОБСЛУЖИВАНИЕ

8.1 Чистка и уход

- Дайте прибору остыть;
- Отсоедините USB кабель (9) от USB порта сетевого зарядного устройства (не поставляется в комплекте) и отсоедините USB кабель (9) от разъема питания (10), расположенного на нижней части ручки электроприбора;
- Протрите прибор влажной тканью;
- Тщательно высушите прибор после чистки.

8.2 Рекомендации

- Если электроприбор вышел из строя, не следует пытаться отремонти-

ровать его самостоятельно. Настоятельно рекомендуется обратиться в авторизованный сервисный центр.

9 ПРАВИЛА ХРАНЕНИЯ

Во избежание повреждений перевозите прибор только в заводской упаковке. После транспортировки или хранения прибора при пониженной температуре необходимо выдержать его при комнатной температуре не менее двух часов. Перед хранением и повторной эксплуатацией очистите и полностью просушите все части прибора. Прибор рекомендовано хранить в сухом прохладном месте, недоступном для детей и животных, при температуре от +0 до +40 °С и относительной влажности не более 80%. При перевозке, погрузке, разгрузке и хранении изделия следует руководствоваться, помимо изложенных в руководстве по эксплуатации, следующими требованиями:

- запрещается подвергать изделие существенным механическим нагрузкам, которые могут привести к повреждению изделия и /или нарушению его упаковки;
- необходимо избегать попадания на упаковку изделия воды и других жидкостей.

Все поверхности изделия должны быть сухими. Оберегайте изделие от значительных перепадов температур и воздействия прямых солнечных лучей.

9.1 Утилизация



Неправильная утилизация электроприборов наносит непоправимый вред окружающей среде. Не выбрасывайте неисправные электроприборы вместе с бытовыми отходами. Обратитесь для этих целей в специализированный пункт утилизации электроприборов. Адреса пунктов приема бытовых электроприборов на переработку Вы можете получить в муниципальных службах Вашего города. Батарея должна быть удалена из прибора перед его утилизацией. Прибор должен быть отсоединен от сети питания при удалении батареи. Батарея должна утилизироваться безопасно.

10 СРОК СЛУЖБЫ

Компания-изготовитель обращает внимание покупателей, что при эксплуатации прибора в рамках личных нужд и соблюдении правил пользования, приведенных в данном руководстве по эксплуатации, срок службы изделия может значительно превысить указанный в настоящем руководстве. Компания-изготовитель данного прибора оставляет за собой права вносить изменения в конструкцию и комплектацию и изменять характеристики прибора, не ухудшающие его эксплуатационных качеств.

ВНИМАНИЕ! При покупке изделия требуйте проверки комплектности и исправности, а также правильного заполнения гарантийного талона.

Срок службы прибора составляет 3 года.

11 ГАРАНТИИ ИЗГОТОВИТЕЛЯ

Обращаем Ваше внимание, что в течение гарантийного срока электроприбор будет принят на бесплатное сервисное обслуживание или ремонт при соблюдении следующих условий:

Гарантийные обязательства осуществляются при наличии правильно заполненного гарантийного талона с указанием в нем даты продажи, серийного номера, печати (штампа) торгующей организации, подписи продавца. При отсутствии у Вас правильно заполненного гарантийного талона мы будем вынуждены отклонить Ваши претензии по качеству данного изделия. Во избежание недоразумений убедительно просим Вас перед началом работы с изделием внимательно ознакомиться с руководством по эксплуатации. Обращаем Ваше внимание на исключительно бытовое назначение изделия. Условия гарантии не предусматривают периодическое техническое обслуживание на дому у владельца. Правовой основой настоящих гарантийных условий является действующее законодательство Российской Федерации, в частности, последняя редакция Федерального закона «О защите прав потребителей» и Гражданский кодекс Российской Федерации. Гарантийный срок эксплуатации изделия составляет 24 месяца. Этот срок исчисляется со дня продажи через розничную сеть. Наши гарантийные обязательства распространяются только на неисправности, выявленные в течение гарантийного срока, и обусловленные производственными, технологическими и конструктивными дефектами, т. е. допущенными по вине компании-изготовителя.

11.1 Гарантийные обязательства не распространяются на:

11.1.1 Неисправности изделия, возникшие в результате:

- несоблюдения пользователем предписаний руководства по эксплуатации;
- механического повреждения, вызванного внешним или любым другим воздействием;
- применения изделия не по назначению;
- неблагоприятных атмосферных и внешних воздействий на изделие, таких как дождь, снег, повышенная влажность, нагрев, агрессивные среды, несоответствие параметров питающей электросети требованиям руководства по эксплуатации;
- использования принадлежностей, расходных материалов и запчастей, не предусмотренных технологической конструкцией данной модели, не рекомендованных или не одобренных производителем.

11.1.2 Изделия, подвергавшиеся вскрытию, ремонту или модификации неуполномоченными на то лицами.

11.1.3 Неисправности, возникшие вследствие ненадлежащего обращения или хранения изделия, такие как:

- Наличие ржавчины на металлических элементах изделия;
- Обрывы и надрезы USB кабеля;
- Сколы, царапины, сильные потертости корпуса, пластиковых частей изделия и др.

11.1.4 Неисправности, возникшие в результате перегрузки изделия.

11.1.5 Изделия без читаемого серийного номера.

11.1.6 Расходные материалы, сменные детали, узлы, подлежащие периодической замене, а также принадлежности и комплектующие, поставляемые в комплекте с электроприбором (USB кабель).

11.1.7 К безусловным признакам перегрузки относятся:

- деформация или оплавление деталей и узлов изделия;
- потемнение или обугливание изоляции проводов.

Обращаем Ваше внимание, что доставка изделия в сервисный центр и из него осуществляется конечным потребителем (владельцем) или за его счет. Техническое освидетельствование прибора на предмет установления гарантийного случая производится только в авторизованном сервисном центре.

Список сервисных центров можно узнать на сайте **galaxy-tecs.ru** или у продавца.

12 ПРОЧАЯ ИНФОРМАЦИЯ

Импортер: ООО «Мегаполис».

Адрес: 432006, Россия, г.Ульяновск, ул.Локомотивная, 14.

Изготовитель: Ханчжоу Анпел Эплаенс Ко., ЛТД.

Адрес: Рум № 402, Билдинг 1, № 176 Цзыся Стрит, Сиху Дистрикт, Ханчжоу Сити, Провинция Чжэцзян, Китай. Сделано в КНР.

Дата изготовления указана на серийном номере. В соответствии со стандартом изготовителя серийный номер содержит: номер заказа / месяц и год изготовления / порядковый номер изделия.

1 ЖАЛПЫ НҰСҚАУЛАР

Автоматты шаш бұйралағыш-стайлер GALAXY LINE GL4634 (ары қарай мәтін бойынша – шаш бұйралағыш-стайлер, құрал, электр құралы) – бұл тұрмықтық шарттарда шаштарды бұйралау үшін заманауи, қолайлы құрал. Жұмыс бетінің 22 мм диаметрінің арқасында керемет бұрымдарды жасауға болады. Құралда жарықдиодты дисплей, сәндеудің ұзақтығын таңдау батырмасы, бұрымдарды сәндеудің бағыттарын ауыстырғыш, жұмысты бастау батырмасы және іске қосу/сәндіру/қызу температурасын таңдау батырмасы орналасқан. Дыбыстық сигнал құралдың Сіз арқылы таңдалған температураға жеткенін және жұмысқа дайындығын хабарлайды. Температура 140-тан 200°C-қа дейінгі ауқымда реттеледі, қызу уақыты 8-ден 16 с дейін, бұрымдарды сәндеу бағыты – оң жаққа немесе сол жаққа. Құралды оны іске қосудан кейін қолданбаған жағдайда 10 минуттан кейін автоажыратылу іске қосылады. Шаш бұйралағыш-стайлердің жұмыс бетінің керамикалық жабыны температураны жақсы бөледі, шаштарды бүлдірмейді және оларды қыздырмайды, құрал мүлдем қауіпсіз. Аккумуляторды зарядтау үшін USB кабель жиынтықты жеткізіледі. Құрал кіріктірілген аккумуляторға ие, соның арқасында сіз қай жерде болсаңыз да сәнді шаш үлгілерін жасай аласыз.

ЕАС Аталған құрал келесі талаптарға сәйкес болады: Кеден одағы Комиссиясының 2011 жылдың 9 желтоқсанындағы №879 Шешімімен бекітілген TP TC 020/2011 «Техникалық құралдардың электромагниттік үйлесімділігі» Кеден одағының техникалық регламентіне; ЕАЭО TP 037/2016 «Электротехника және радиоэлектроника бұйымдарында қауіпті заттарды қолдануды шектеу туралы» Еуразиялық экономикалық одақтың Техникалық регламентінің. Тауар сертификатталған

2 ТЕХНИКАЛЫҚ ТАЛАПТАРЫ

1 кесте

Параметрдің атауы	Мәні
Тұтынылатын қуат	50 Вт
Қызудың максималды температурасы	200°C
Жұмыс бетінің диаметрі	22 мм
Үздіксіз жұмыс уақыты	60 минутқа дейін*
Зарядтау уақыты	шамамен 5 сағат
Аккумулятордың түрі	Li-Ion
Аккумулятордың кернеуі	3,7 В
Аккумулятордың сыйымдылығы	1x4800 мА*с
Құралдың тұрақты кіріс кернеуі	5 В
Құралдың максималды кіріс тоғы	1 А
USB кабелдің ұзындығы	100 см
Электр тоғымен зақымдалудан қорғаныс сыныбы	III 

* -Үздіксіз жұмыс уақыты таңдалған қыздыру температурасына және төсеу ұзақтығына байланысты

3 ЖИЫНТЫҚТЫЛЫҚ

2 кесте

Атауы	Саны
Шаш бұйралағыш-стайлер	1 дана
USB кабель	1 дана
Пайдалану жөніндегі нұсқаулық	1 дана
Тұтынушылық ыдыс	1 дана

4 ҚАУІПСІЗДІК ТАЛАПТАРЫ

Электр құралының қауіпсіз және тұрақты жұмысына келесі шарттарды сақтау кезінде ғана кепілдік беріледі:

4.1 Құралды осы нұсқаулықта аталғандардан басқа кез келген мақсаттар үшін қолданбау керек. Құралмен жұмыс, пайдалану, сақтау және күтім жасау осы пайдалану жөніндегі нұсқаулыққа қатаң сәйкес жүргізулері керек.

4.2 Аталған электр құралы тұрмыстық шарттарда қолдануға арналған және пәтерлерде, қала сыртындағы үйлерде немесе пайдаланудың осындай басқа шарттарында қолданыла алады. Құрал салондық қолдануға арналмаған. Аталған үлгі +0-ден +40°C-қа дейінгі жұмыс температураларының ауқымындағы қоңыржай климатта және 80%-дан аспайтын ауаның салыстырмалы ылғалдылығында жұмыс істеуге арналған.

4.3 Бұйымды желілік зарядтау құрылғысына (жиынтықта жеткізілмейді) тек Сіздің құралдың сөндірулі екендігіне көзіңіз жеткеннен кейін ғана қосыңыз.

4.4 Құралға тек құралда таңбаланған қауіпсіз аса төмен кернеумен ғана қуат берілуі керек.

4.5 Құралды USB порттан ажырату кезінде кабелден емес, жалғағыштан ұстау керек.

4.6 Құралды егер ол қараусыз қалдырылған болса және құрасырудың, бөлшектеудің немесе тазалаудың алдында әрдайым электр қуат беру желісінен ажыратып отырыңыз. Сонымен бірге бұйымды кез келген ақаулықтар орын алған жағдайда және зиярдаудан кейін де желіден ажырау керек.

4.7 USB портқа қосылған және зарядталып жатқан электр құралын егер ол суға түсіп кетсе алып шығуға тырыспаңыз. Құралды USB порттан ажыратыңыз, сосын алып шығыңыз. Құралды ары қарай қолдануға тек сервистік орталықта тексеруден және оның жұмысқа қабілеттілігі расталғаннан кейін ғана рұқсат етіледі.

4.8 USB кабелдің құралдың ыстық беттеріне жанасуына жол бермеңіз.

4.9 USB кабелді бұйымды айналдыра орамаңыз.

4.10 USB кабелді қызу көзінен, майдан және өткір заттардан алыс ұстаңыз.

4.11 Аталған құрал кіріктірілген аккумуляторлық батареямен жабдықталған. Электр құралын отқа тастамаңыз және оны жылудың әсеріне ұшыратпаңыз.

4.12 Электр құралын егер жану немесе жарылыс қаупі бар болса, мәселен тез тұтанушы сұйықтықтар мен газдардың жанында қолданбаңыз.

4.13 Егер ол тіпті желіден ажыратылған болса да, балаларға құралға жа-

ПАЙДАЛАНУ ЖӨНІНДЕГІ НҰСҚАУЛЫҚ

насуларына рұқсат бермеу керек. Балалардың құралмен ойнауына жол бермеу үшін қарауда болулары керек.

4.14 Зарядталушы құралды қараусыз қалдырмаңыз.

4.15 Құралды жасанды шаштарды сәндеу үшін қолданбаңыз.

4.16 Құралды құрғақ шаштарды сәндеу үшін қолданыңыз.

4.17 Құралды қолдану кезінде сақ болыңыз, себебі ол қатты қызуы мүмкін. Құралды тек тұтқасынан ғана ұстаңыз, қалған бөліктері өте ыстық болады. Пайдалану кезінде абай болыңыз және тері мен ыстық жұмыс бетінің жанасуына жол бермеңіз.

4.18 Құралды боялған шаштарға қолдану кезінде жұмыс бетінде дақ пайда болуы мүмкін!

4.19 Жұмыс бетін тазалықта ұстаңыз, онда шаң, шаштарға арналған спрей, гель-бекіткіштер және бас. болмауы керек.

4.20 Суымаған құралды қандай да болмасын заттармен немесе нәрселермен жабуға тыйым салынады (мәселен, киіммен немесе орамалмен).

4.21 Іске қосылған құралды жұмсақ беттерге (төсек, диван, киім және т.б.) қоймаңыз.

4.22 Электр құралымен бірге жеткізілмеген керек-жарақтарды қолдану қауіпті болуы және электр құралының бұзылуына әкеліп соқтыруы мүмкін.

4.23 Бұйымды қате қолдану оның бұзылуына, қолданушыға немесе оның мүлігіне зиян келтіруге әкеліп соқтыруы мүмкін.

4.24 Стационарлық сымдар жүйесінің оқшаулағышы қорғалған болуы керек, мәселен, жарайтын температуралық сыныппен оқшаулағыш төлкелермен.



НАЗАР АУДАРЫҢЫЗ! Құралды ванна бөлмелерінің, душ бөлмелерінің, бассейдердің және т.б. жанында қолдануға тыйым салынады. Электр құралын ылғалды ортада немесе электр құралына қандай да болмасын сұйықтықтардың шашырандылары тиіп кетуі мүмкін жерлерде қолданбаңыз! Электр құралын ванна бөлмесінде, бассейдердің және басқа да су көздерінің жанында қолдану үзілді-кесілді ұсынылмайды! Жұмыс істеп тұрған құралды дымқыл қолдармен ұстамаңыз!

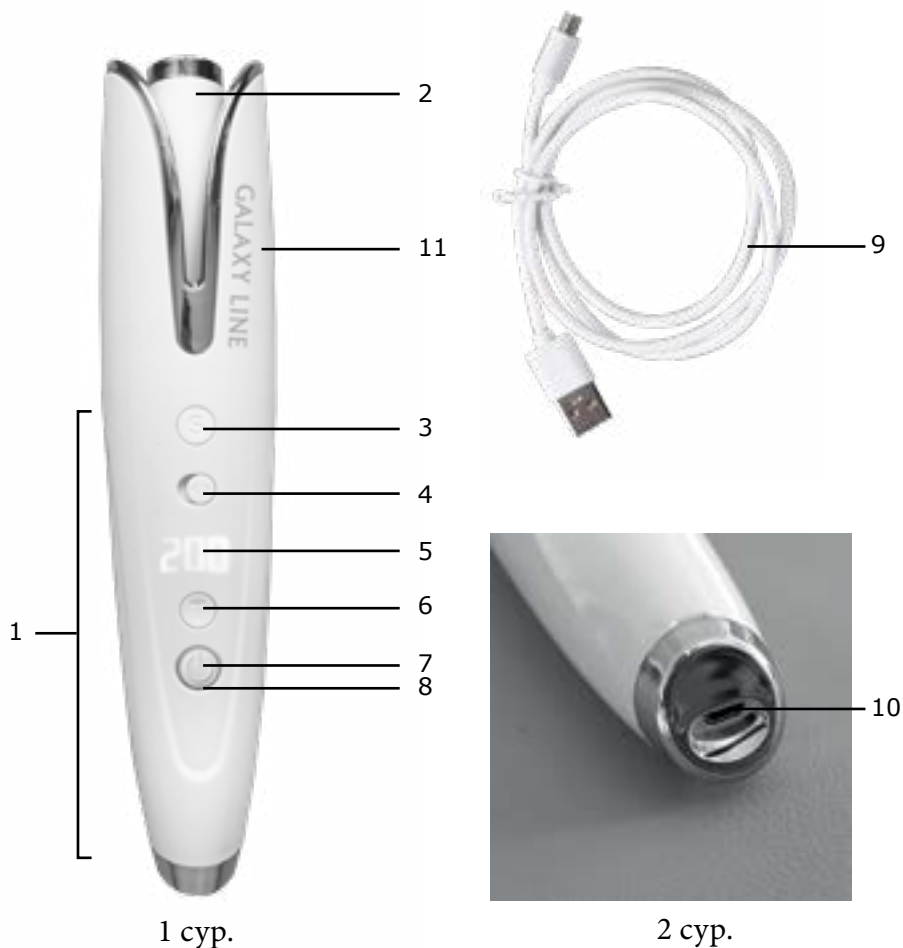
НАЗАР АУДАРЫҢЫЗ! Термоқосқыштың бастапқы күйге кездейсоқ қайтуымен шақырылатын қауіптерді болдырмау үшін құралға таймер секілді сыртқы құрылғы арқылы қуат берілмеуі керек, немесе қуат беруді іске қосу және сөндіру тұрақты жүргізіліп отыратын тізбекпен қосылмаған болуы керек.

НАЗАР АУДАРЫҢЫЗ! Құрал физикалық, сенсорлық немесе ойлау қабілеттері төмендеген немесе оларда өмірлік тәжірибе мен білімдері болмаса, немесе егер олар қарауда болмаса немесе оларға олардың қауіпсіздігіне жауапты тұлғалар арқылы құралды қолдану жөніндегі нұсқамалық жүргізілмесе, тұлғалармен балаларды қоса алғанда) қолданылуға арналмаған.

НАЗАР АУДАРЫҢЫЗ! Электр құралын ешбір жағдайда алкогольдік немесе есірткілік масаю шарттарында, немесе ақиқатты объективті қабылдауға кедергі жасаушы басқа да шарттарда қолдануға арналмаған, және құралды осындай күйдегі немесе шарттардағы адамдарға сеніп тапсырмау керек!

НАЗАР АУДАРЫҢЫЗ! Аталған пайдалану жөніндегі нұсқаулық осы құралды пайдалану процесінде орын алуы мүмкін штаттық емес оқиғалардың барлығын бірдей қарастыра алмайды. Қолданушы электр құралымен жұмыс істеу кезінде қауіпсіздік техникасы шараларын өздігінен сақтауы керек!

5 ЭЛЕКТР ҚҰРАЛЫНЫҢ АТҚАРЫМДЫҚ ЭЛЕМЕНТТЕРІ



Электр құралының элементтері (1 және 2 сур.):

- | | |
|---|--|
| 1.Тұтқа | 7.Іске қосу/сөндіру/қызу температурасын таңдау батырмасы |
| 2.Жұмыс беті | 8.Зяряд индикаторы |
| 3.Жұмысты бастау атқарымы | 9.USB кабель |
| 4. Бұрымдарды сәндеудің бағыттарын ауыстырғыш | 10. Құралды зарядтау үшін қуат берудің жалғағышы |
| 5.Жарықдиодты дисплей | 11.Корпус |
| 6.Сәндеудің ұзақтығын таңдау батырмасы | |

6 ЖҰМЫСҚА ДАЙЫНДАУ

6.1 Электр құралын қораптан шығарыңыз және қаптаушы материалды (ол бар болған кезде) алып тастаңыз;

ЕСКЕРТУ! Қаптау материалдарын (пластик пакеттер, полистирол және т.б.) қауіпті жағдайларға жол бермеу үшін балалардың қолы жетпейтін жерлерде қалдырмаңыз.

НАЗАР АУДАРЫҢЫЗ! Ескертуші жапсырмаларды (олар бар болған кезде) және электр құралының тұтқасындағы (1) бұйымның сериялық нөмірімен жапсырманы міндетті түрде орнында сақтаңыз!

6.2 USB кабелді толықтай тарқатыңыз;

6.3 USB кабелді (9) электр құралы тұтқасының төменгі бөлігінде орналасқан қуат беруші жалғағышқа (10), сосын желілік зарядтау құрылғысының (жиынтықта жеткізілмейді) USB портына қосумен электр құралының аккумуляторын толықтай зарядтаңыз. Одан кейін желілік зарядтау құрылғысын 220-240 В ~ 50 Гц желісіне қосыңыз. Аккумулятор зарядының индикаторы (8) қызыл түспен жанады;

Ескерту

1 Үздіксіз жұмыс уақыты – 60 минутқа дейін;

2 Аккумуляторды толық зарядтау кезеңі шамамен 5 сағатты құрайды;

3 Аккумуляторды толық зарядтау кезінде заряд индикаторы (8) түсін қызылдан көкке өзгертеді.

НАЗАР АУДАРЫҢЫЗ! Электр құралын бірінші рет қолданудың алдында, зарядтың төмен деңгейі кезінде, сонымен бірге ұзақ мерзімдік үзілістен кейін оны пайдалануға беру кезінде электр құралының аккумуляторлық батареясын зарядтаңыз.

НАЗАР АУДАРЫҢЫЗ! Электр құралын зарядтау уақытында қолданбаңыз.

6.4 USB кабелді (9) желіге қосылған желілік зарядтау құрылғысының (жиынтықта жеткізілмейді) USB портынан ажыратыңыз;

6.5 USB кабелді (9) электр құралы тұтқасының төменгі бөлігінде орналасқан қуат беруші жалғағыштан (10) ажыратыңыз;

6.6 Құралдың тұтқасын (1) дымқыл шүберекпен сүртіңіз;

6.7 Құралды құрғатып сүртіңіз.

НАЗАР АУДАРЫҢЫЗ! Шаш бұйралағышты-стайлерді бірінші рет іске қосу кезінде иіс пайда болуы мүмкін. Ол қауіп төндірмейді және құралдың бұзылу белгісі болып табылмайды. Іске қосудан кейін бірнеше минут өткен соң иіс жоғалады.

7 ЖҰМЫС ТӘРТІБІ

7.1 Жалпы ұсыныстар

Бұйралаудың алдында шаштарды сусабынмен жуыңыз және оларды кептіріңіз. Шаш бұйралағышты-стайлерді тек құрғақ шаштарға ғана қолданыңыз. Электр құралын жиі қолдану кезінде сәндеуге арналған термоқорғаныс құралды қолдану ұсынылады. Жұқа, түссізденген және/немесе түскіш шаштар үшін біз төменірек температураны, толқынды, қалың және/немесе шашты сәндеуге қиын берілетін шаштар үшін – жоғарырақ температураны ұсынамыз. Төменде келтірілген 3-ші кестені басшылыққа алыңыз.

7.2 Жұмыс тәртібі

- Іске қосу / сөндіру / қызу температурасын таңдау батырмасын (7) дисплейде (5) индиакциялар пайда болғанша дейін басып және ұстай отырып, құралды іске қосыңыз;
- Дисплейде (5) сәндеудің ұзақтығын таңдау батырмасының (6) көмегімен қызу температурасының мәні жанып-сөніп тұрған кезде, сәндеудің ұзақтығын минуттарда таңдаңыз;

Ескерту – 8 сек бастап 16 сек дейінгі ауқымда 2 сек қадамымен сәндеу ұзақтығының ауқымы;

- Іске қосу / сөндіру / қызу температурасын таңдау батырмасының (7) көмегімен Сіздің шашыңыздың түрі үшін жарайтын температураны орнатыңыз;

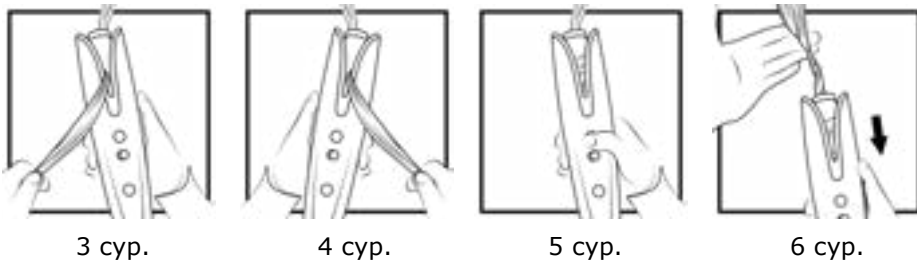
Ескерту – Қызу температурасының ауқымы 20°C қадамымен 140°C-тан 200°C-қа дейін; 3-ші кестеді шаштардың әртүрлі типтері үшін шаш бұйралағыштың-стайлердің таңдау бойынша қызу температурасы келтірілген. Аталған ақпарат ұсынушылық сипатқа ие, және температура өз қалауыңыз бойынша таңдалуы мүмкін.

3-кесте

Шаштардың түрлері	Ұсынылушы температура
Жұқа	140-160°C
Қалыпты	160-180°C
Қалың	180-200°C

- Реттеуіштің (4) көмегімен бұрымды сәндеу бағытын таңдаңыз, мұнда:
< – сол жаққа;
> – оң жаққа;
- Қызудың таңдалған температурасына қол жеткізілген кезде, қызу температурасының таңдалған мәні дисплейде (5) жанып-сөнуін тоқтатады және дыбыстық сигнал шығады. Құрал жұмысқа дайын;
- Сәндеудің алдында шаштарды тараңыз және оларды жеке тұтамдарға бөліңіз;

Ескерту – Жеке тұтамдарды бекітудің қолайлылығы үшін қыстырғыштарды немесе қысқыштарды қолдануға болады.



3 сур.

4 сур.

5 сур.

6 сур.

Шаш тұтамдарын корпусстың (11) және жұмыс бетінің (2) арасына оны 3-сур. көрсетілгендей етіп ұшынан ұстай отырып орналастырыңыз, егер сол жаққа сәндеу таңдалса, және 4-сур. көрсетілгендей етіп, егер оң жаққа сәндеу таңдалса;

- Тұтамның ұшын бір уақытта жібере отырып, жұмысты бастау батырмасына (3) басыңыз. Осы сәтте жұмыс беті (2) айнала бастайды және тұтам жұмыс бетінде (2) бұйраланатын болады (5-сур.);
- Дыбыстық сигнал Сіз арқылы таңдалған сәндеу ұзақтығын есептейтін болады. Сигнал жоғалған кезде, тұтамды босатуға болады;

Ескерту – Табиғи бұрымдарды жасау үшін сәндеу ұзақтығының азырақ уақытын, ал тығызырақ бұрымдар үшін – көбірек уақытты таңдаңыз.

- Құралды 6-сур. көрсетілгендей етіп төмен тарта отырып, тұтамды босатыңыз;

Ескерту - Шаштарды олар суығанша дейін сәндеуден кейін бірден тартамаңыз.

НАЗАР АУДАРЫҢЫЗ! Егер іске қосылған құрал 10 минут бойы қолданылмаса, автоажыратылу атқарымы іске қосылады. Құралдың сөнуіне дейін жарты минуттың ішінде дыбыстық сигнал шығатын болады.

- Жұмыс аяқталғаннан кейін құралды ажырату үшін іске қосу / сөндіру / қызу температурасын таңдау батырмасын (7) басыңыз және 1-2 секунд бойы ұстап тұрыңыз;
- Оны жылуға төзімді бетке қоя отырып, құралды толықтай суытыңыз.

8 ТЕХНИКАЛЫҚ ҚЫЗМЕТ КӨРСЕТУ

8.1 Тазалау және күтім жасау

- Құралды суытыңыз;
- USB кабелді (9) желілік зарядтау құрылғысының (жиынтықта жеткізілмейді) USB портынан ажыратыңыз және USB кабелді (9) электр құралы тұтқасының төменгі бөлігінде орналасқан қуат беруші жалғағыштан (10) ажыратыңыз;
- Құралды дымқыл шүберекпен сүртіңіз;

- Құралды тазалаудан кейін әбден кептіріңіз.

8.2 Ұсыныстар

- Егер электр құралы істен шықса, оны өздігіңізден жөндеуге тырыспаңыз.

9 САҚТАУ ЕРЕЖЕЛЕРІ

Бүлінулерге жол бермеу үшін құрылғыны тек зауыттық қаптамада ғана тасымалдаңыз. Құрылғыны тасымалдаудан немесе төмендетілген температура кезінде сақтаудан кейін оны бөлме температурасында екі сағаттан кем емес уақыт ұстау керек. Сақтаудың және қайтадан пайдаланудың алдында құралдың барлық бөліктерін тазалаңыз және толықтай кептіріңіз. Құралды құрғақ салқын балалар мен жануарларға қолжетімді емес орындарда, +0-тан +40 °C-қа дейінгі температура кезінде және 80%-дан аспайтын ауаның салыстырмалы ылғалдылығында сақтау ұсынылады. Бұйымды тасымалдау, тиеу, түсіру және сақтау кезінде пайдалану жөніндегі нұсқаулықта айтылғандардан басқа, келесі талаптарды басшылыққа алу керек:

- бұйымның бүлінуіне және/немесе оның қаптамасы бүтіндігінің бұзылуына әкеліп соқтыруы мүмкін әлеулі механикалық жүктемелерге бұйымды ұшыратуға тыйым салынады;

- бұйымның қаптамасына судың және басқа да сұйықтықтардың тиіп кетуіне жол бермеу қажет. Бұрын пайданудан болған бұйымды тасымалдаудың немесе теріс температурада сақтауға берудің алдында бұйымда судың жоқтығына көз жеткізу қажет. Бұйымның барлық беттері құрғақ болулары керек. Бұйымды температураның елеулі айырмаларынан және күннің тікелей сәулелерінің әсерінен қорғаңыз.

9.1 Кәдеге жарату



Бұйымды қате кәдеге жарату қоршаған ортаға орны толғысыз зиян келтіреді. Ақаулы бұйымды сонымен бірге пайдаланылған қуат беру элементтерін тұрмыстық қалдықтармен бірге лақтырмаңыз. Осы мақсаттар үшін мамандандырылған кәдеге жарату орталығына жүгініңіз.

Сіз тұрмыстық бұйымдарды, жабдықтарды және пайдаланылған қуат беру элементтерін қайта өңдеуге қабылдаушы бекеттердің мекен-жайларын Сіздегі елді мекендегі муниципалдық қызметтен ала аласыз. Батарея құралдан оны кәдеге жаратудың алдында одан алынған болуы керек. Құрал батареяны алып тастау кезінде қуат беру желісінен ажыратылған болуы керек. Батарея қауіпсіз кәдеге жаратылуы керек.

10 ҚЫЗМЕТТІК МЕРЗІМІ

Құралдың қызметтік мерзімі 3 жылды құрайды. Дайындаушы-компания саптып алушылардың назарын бұйымды тұрмыстық мұқтаждықтардың аясында пайдалану және осы пайдалану жөніндегі нұсқаулықта келтірілген қолдану ережелерінің сақталуы кезінде бұйымның қызметтік мерзімінің осы нұсқаулықта көрсетілгеннен айтарлықтай асып кететіндігіне аударады. Дайындаушы-компания өзіне бұйымның пайдаланушылық сапасын нашарлатпайтын құрылымы мен жиынтықтылауына өзгерістер енгізу құқығын қалдырады.

НАЗАР АУДАРЫҢЫЗ! Бұйымды сатып алу кезінде жиынтықтылықты және жарамдылықты, сонымен бірге кепілдікті талонның дұрыс толтырылуын тексеріңіз.

11 ДАЙЫНДАУШЫНЫҢ КЕПІЛДІКТЕРІ

Сіздің назарыңызды кепілдікті мерзімінің ішінде келесі шарттардың сақталулары кезінде бұйымның тегін сервистік қызмет көрсетуге немесе жөндеуге қабылданатын болатындығына аударамыз:

Кепілдікті міндеттемелер онда сатылған күні, сериялық нөмірі, сатушы ұйымның мөрі (мөртабаны), сатушының қолтаңбасы көрсетілумен кепілдік талоны дұрыс толтырылған кезде жүзеге асырылады. Сізде дұрыс толтырылған кепілдік талоны болмаған кезде біз Сіздің аталған бұйымның сапасы бойынша талаптарыңыздан бас тартуға мәжбүр боламыз. Түсінбеушіліктерге жол бермеу үшін Сізден бұйыммен жұмысты бастаудың алдында пайдалану жөніндегі нұсқаулықпен мұқият танысып шығуды өтінеміз. Сіздің назарыңызды бұйымның тек тұрмыстық тағайындалуына аударамыз. Кепілдік шарттары иегердің үйінде кезеңдік техникалық қызмет көрсетуді қарастырмайды. Осы кепілдікті шарттардың құқықтық негіздемесі Ресей Федерациясының қолданыстағы заңнамасы, әсіресе, «Тұтынушылардың құқықтарын қорғау туралы» Федералдық заңы және Ресей Федерациясының Азаматтық кодексі болып табылады. Бұйымның кепілдікті мерзімі 24 айды құрайды. Бұл мерзім бөлшек желі арқылы сатылған күнінен бастап саналады. Біздің кепілдікті міндеттемелер кепілдікті мерзімнің ішінде анықталған, және өндірістік, технологиялық және конструктивтік, яғни, дайындаушы-компанияның кінәсі бойынша жол берілген ақаулармен шартас ақаулықтарға ғана таралады.

11.1 Кепілдікті міндеттемелер келесілерге таралмайды:

11.1.1 Келесілердің нәтижесінде орын алған ақаулықтарға;

- қолданушы арқылы пайдалану жөніндегі нұсқаулықтағы нұсқамалардың сақталмауы;

- сыртқы немесе кез келген басқа әсермен шақырылған механикалық бүлінугерге;

- бұйымды тағайындалуы бойынша қолданбауға;

- бұйымға жаңбыр, қар, жоғары ылғалдылық, қызу, агрессивтік орталар, электр желісінің қуат беруші параметрлерінің пайдалану жөніндегі нұсқаулықтың талаптарына сәйкессіздігі секілді жағымсыз атмосфералық және сыртқы әсерлерге;

- аталған үлгінің технологиялық құрылымында қарастырылмаған, өндірушімен ұсынылмаған немесе мақұлданбаған керек-жарақтардың, шығын материалдарының және қосалқы бөлшектердің қолданылуына.

11.1.2 Уәкілетті емес тұлғалармен ашуға, жөндеуге немесе түрлендіруге ұшыраған бұйымға.

11.1.3 Келесідей бұйымды лайықсыз қолданудың немесе сақтаудың салдарынан орын алған ақаулықтарға:

- Бұйымның металл элементтерінде тотықтардың болуы;

- Авторландырылған сервистік орталыққа жүгіну үзілді-кесілді ұсынылады.

- USB кабелдің үзіктері және кесіктері;

- Сызаттар, жарықшақтар, корпустың, бұйымның пластик бөліктерінің күшті үйкелістері және бас.

11.1.4 Бұйымның асқын жүктелуінің нәтижесінде электрлі қозғалтқыштың немесе басқа да түйіндер мен бөлшектердің істен шығуына әкеліп соқтырған ақаулықтарға.

11.1.5 Сериялық нөмірі оқылмайтын бұйымға.

11.1.6 Мезгілдік ауыстырып отыруға жататын шығын материалдарына, алынбалы бөлшектерге, түйіндерге, сонымен бірге электр құралымен жиынтықта жеткізілетін керек-жарақтар мен толымдаушыларға.

11.1.7 Асқын жүктелудің мінсіз белгілеріне жататындар:

- бұйымның бөлшектері мен түйіндерінің деформациялануы мен балқуы;
- ротор мен қозғалтқыш статорының бір уақытта істен шығуы;
- сымдардың оқшаулағыштарының қараюы немесе күйюі.

Сіздің назарыңызды бұйымды сервистік орталыққа жеткізу соңғы тұтынушы (иегері) арқылы немесе оның есебінен жүзеге асырылатындығына аударамыз. Құралға кепілдікті жағдайды орнату бойынша техникалық куәландыру тек авторландырылған сервистік орталықта жүргізіледі. Сервистік орталықтардың тізімін сатушыдан немесе **galaxy-tecs.ru** сайтынан білуге болады.

12 ӨЗГЕ АҚПАРАТ

Импорттаушы: «Мегаполис» ЖШҚ.

Мекенжай: 432006, Ресей, Ульяновск қ., Локомотивная көш., 14.

Дайындаушы: Ханчжоу Анпел Эплаенс Ко., ЛТД.

Мекенжай: Рум № 402, Билдинг 1, № 176 Цзыся Стрит, Сиху Дистрикт, Ханчжоу Сити, Провинция Чжэцзян, Қытай.

ҚХР жасалған.

Дайындалған күні сериялық нөмірде көрсетілген. Дайындаушының стандартына сәйкес сериялық нөмір келесілерден тұрады: тапсырыстың нөмірі / дайындалған айы мен жылы / бұйымның реттік нөмірі.