

Руководство пользователя
Пайдаланушы нұсқаулығы



T H U N D E R O B O T

Настольные ПК серий/
Мына сериялардың үстел ДК-ры:

Warrior Super RL1

Warrior Super RL2

Warrior Super RL3

Warrior Turbo RL1

Warrior Turbo RL2

Warrior Turbo RL3

Warrior Royal RL2

Введение

Благодарим вас за выбор настольного ПК (системного блока) марки Thunderobot.

Пожалуйста, внимательно прочитайте это руководство перед началом работы с вашим устройством и сохраните его для дальнейшего использования. Изображения, используемые в данном руководстве, служат для демонстрации функций устройства и могут незначительно отличаться от действительности.

Производитель оставляет за собой право на внесение изменений в данное руководство без предварительного уведомления.

Данный продукт предназначен исключительно для бытового использования и не может применяться в промышленных или коммерческих целях. Перевозить и хранить продукт необходимо в заводской упаковке согласно указанным на ней манипуляционным знакам. При погрузке, разгрузке и транспортировке соблюдайте осторожность. Транспорт и хранилища должны обеспечивать защиту продукта от атмосферных осадков и механических повреждений.

При обнаружении неисправностей в работе прибора следует немедленно прекратить его использование и передать в ближайший сервисный центр компании HAIER для тестирования, замены или ремонта. В целях безопасности все работы по ремонту и обслуживанию устройства должны выполняться только представителями уполномоченных сервисных центров компании HAIER.

Адреса и телефоны сервисных центров можно узнать на сайте

<https://thunderobot.ru>

или по телефону 8-800-250-43-05.

Меры предосторожности

Внимательно прочитайте следующие инструкции, и действуйте в соответствии с этими правилами во избежание возникновения опасности или нарушения закона.

Информация о значении логотипа WEEE (утилизация электрического и электронного оборудования):



Логотип WEEE на изделии или его упаковке указывает на то, что это изделие запрещено утилизировать или перерабатывать с бытовыми отходами. Вы несете ответственность за доставку всех ваших электронных устройств или электрического оборудования в пункт сбора опасных отходов для их последующей утилизации. Сбор и правильная утилизация электронных устройств и электрического оборудования — залог сохранения природных ресурсов. Переработка электронных устройств и электрического оборудования обеспечивает сохранение здоровья человека и чистоту окружающей среды.

Розетка для подключаемого оборудования должна быть установлена вблизи оборудования и должна быть легко доступна.

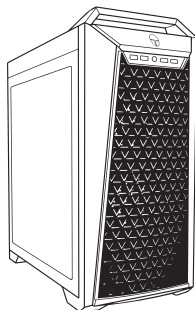
- Изделие подходит для использования в нетропических зонах на высоте ниже 2 000 метров над уровнем моря.
- Не допускайте ударов системного блока от падения на землю или иного сильного воздействия.
- Не используйте устройство в условиях слишком низкой или слишком высокой температуры ($< 35\text{ }^{\circ}\text{C}$), при высокой влажности или запыленности в течение продолжительного времени.
- Не подвергайте системный блок воздействию прямых солнечных лучей, а также воздействию сильных магнитных полей или статического электричества.
- В случае попадания на устройство воды или иной жидкости немедленно выключите его и не используйте до тех пор, пока не высохнет.
- Не чистите поверхность системного блока с помощью моющих средств, содержащих химические элементы, или с использованием другой жидкости, чтобы избежать повреждений, вызванных коррозией и влагой. Если необходимо очистить поверхность, используйте сухую мягкую ткань.
- Наша компания не несет ответственности за потерю или удаление данных из изделия, вызванные неисправной работой программного обеспечения и оборудования, техническим обслуживанием или любым другим обстоятельством.
- Не разбирайте устройство самостоятельно во избежание потери права на гарантийное обслуживание.
- Руководство по началу работы и соответствующее программное обеспечение могут быть обновлены в любое время. Для самостоятельной загрузки обновленной версии посетите веб-сайт <https://thunderobot.ru/support> иным образом уведомления не предоставляются.

- Соблюдайте все предостережения и инструкции, обозначенные на системном блоке.
- Не используйте аксессуары, не рекомендованные производителем, так как это может привести к опасности.
- Не размещайте ПК вблизи источников воды, таких как ванны, умывальники, кухонные раковины, стиральные машины, влажные подвалы или плавательные средства.
- Не ставьте ПК на неустойчивую платформу или столешницу.
- При установке следуйте инструкциям производителя и используйте одобренные производителем монтажные инструменты.
- Пазы и отверстия на корпусе или его задней и нижней части предназначены для вентиляции, а также служат для обеспечения надежной работы устройства и предотвращения ее перегрева. Они также служат для обеспечения надежной работы аппарата и предотвращения его перегрева.
- Не ставьте ПК на кровать, диван, ковер или другую подобную поверхность во избежание блокировки охлаждающих отверстий.
- Не ставьте ПК рядом или сверху источника тепла, например, радиатора. Не встраивайте ПК в нишу или мебель, если она не оборудована достаточной вентиляцией.
- Системный блок следует использовать только с тем типом источника питания, который указан на его заводской табличке. Если у вас возникли вопросы относительно типа используемого источника питания, обратитесь к дилеру.
- Не оставляйте шнур питания в месте, где он может быть случайно задет пользователями.

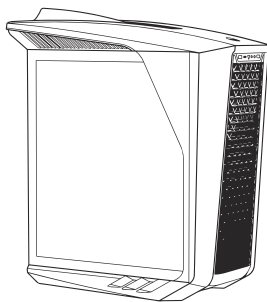
- В качестве дополнительной защиты выключайте питание, когда ПК не используется; отключайте блок питания от розетки, чтобы предотвратить скачки напряжения на блоке питания через шнур питания.
- Не перегружайте розетку и не удлиняйте шнур питания, иначе это может привести к пожару или поражению электрическим током.
- Не допускайте попадания посторонних предметов в пазы корпуса во избежание возникновения точек высокого напряжения или короткого замыкания деталей и возникновения пожара или поражения электрическим током.
- Если системный блок неисправен, не открывайте корпус, не ремонтируйте ПК самостоятельно, обратитесь в центр послепродажного обслуживания для проверки и ремонта
- В следующих случаях сначала отключите ПК от розетки и обратитесь в центр послепродажного обслуживания для проверки и ремонта:
 - Шнур питания или вилка питания повреждены.
 - На системный блок пролита жидкость.
 - Внутри системного блока попали дождь и вода.
 - Вы уронили монитор и повредили корпус

Внешний вид ПК серии Warrior

- Warrior Super RL1
- Warrior Super RL2
- Warrior Super RL3



- Warrior Turbo RL1
- Warrior Turbo RL2
- Warrior Turbo RL3
- Warrior Royal RL2



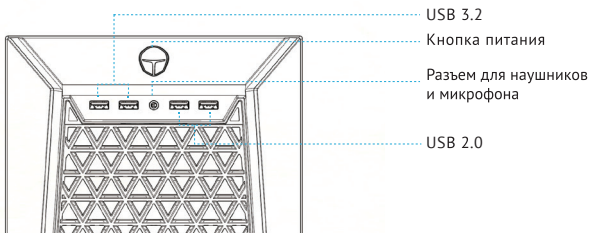
Способ подключения приведен только для справки.

Для определения совместимости устройства обратитесь к описанию устройства.

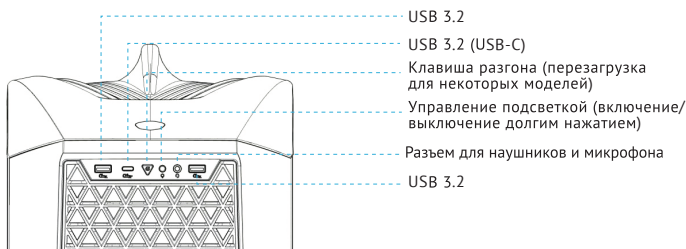
Пожалуйста, обратитесь к фактическому продукту для точного внешнего вида конкретной модели, так как изображение ниже приведено только для иллюстрации.

Для получения подробной информации обратитесь в службу послепродажного обслуживания или службу поддержки клиентов Thunderobot.

Верхняя панель Warrior Super RL1 / RL2 / RL3



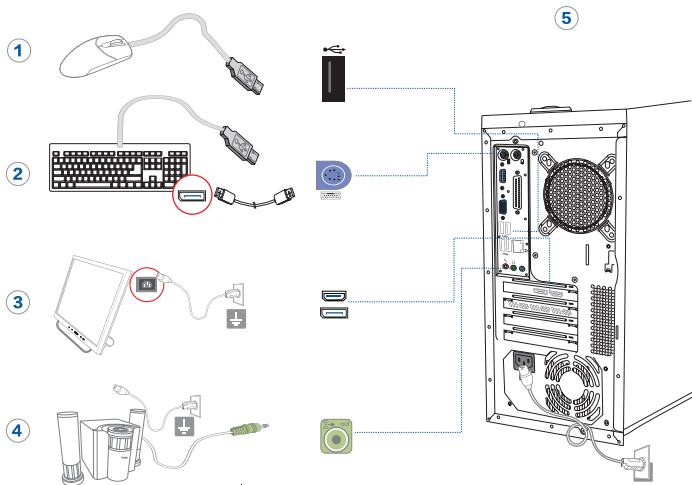
Верхняя панель Warrior Turbo RL1 / RL2 / RL3 / Royal RL2



Инструкции по подключению изделия

* Следующие компоненты приведены только для примера и не входят в комплект поставки основного устройства.

- 1) Подключите мышь к USB-порту главного компьютера
- 2) Подключите клавиатуру к USB-порту главного компьютера
- 3) Используйте в видеокабель (HDMI, DP) из комплекта поставки монитора. Подключите монитор к розетке.
- 4) По желанию подключите аудиосистему к соответствующему разъему на материнской плате или верхней части устройства.
- 5) Подключите блок питания в розетку



Инструкции по первому включению изделия

Убедитесь, что компьютер правильно установлен и подключен к источнику питания.

1. Включите монитор
2. Включите питание системного блока.
3. В зависимости от конфигурации приобретенного ПК:

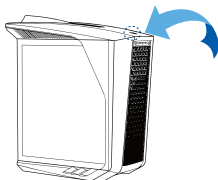
а) При отсутствии установленной операционной системы (для следующих моделей):

- Warrior Super RL1
- Warrior Super RL2
- Warrior Super RL3
- Warrior Turbo RL1
- Warrior Turbo RL2

установите ОС и драйверы самостоятельно. Актуальные драйверы для устройств Thunderobot доступны для скачивания в разделе:
<https://thunderobot.ru/support>
Вы также можете использовать QR-код:



Для установки Windows 11 рекомендуется использовать загрузочный USB-диск, созданный с помощью официального инструмента Microsoft, скачать который вы можете отсюда:
<https://www.microsoft.com/ru-ru/software-download/windows11>



б) Для устройств с установленной ОС (следующие модели):

- Warrior Turbo RL3
- Warrior Royal RL2

Следуйте инструкциям встроенного помощника по установке. Для корректной установки и регистрации ОС возможно, понадобится доступ в Интернет. Актуальные драйверы для устройств Thunderobot доступны для скачивания в разделе: <https://thunderobot.ru/support>

Подключение к Интернету

1. Убедитесь, что услуга Интернета доступна, проконсультируйтесь с местным поставщиком телекоммуникационных услуг о способе подключения.
2. Проводное подключение: подключите сетевой кабель к сетевому интерфейсу компьютера и установите соответствующие имя пользователя и пароль в соответствии с требованиями поставщика телекоммуникационных услуг. Вы можете получить доступ к Интернету, задав соответствующее имя пользователя и пароль.
3. Беспроводное подключение (только модели серии Black Warrior IV поддерживают беспроводное подключение, подробности см. на самом изделии):
4. Нажмите на значок беспроводной сети в правом нижнем углу рабочего стола Win11, и во всплывающем списке Wifi во всплывающем списке Wifi нажмите на сеть Wifi, к которой вы хотите подключиться, При первом подключении к сети Wifi вам потребуется ввести пароль Wifi для подключения к ней.Подключение к Интернету

Дополнительная информация о безопасности

Персональные компьютеры являются хрупкими электрическими устройствами, и неправильное подключение питания может быть опасным. Обратитесь к следующим пунктам для правильного подключения и размещения компьютера.



Хорошее заземление может эффективно снизить воздействие статического электричества, образующегося на металлических пластинах корпуса, на внутренние компоненты машины.



Для обеспечения стабильного напряжения не используйте один и тот же источник питания с мощными электроприборами.



Не ставьте компьютер и другое внешнее оборудование на неустойчивые столы, стулья или платформы, чтобы избежать серьезных повреждений компьютера и внешнего оборудования в результате падения.



Многие компоненты внутри компьютера являются хрупкими элементами. При перемещении ПК или его частей держите их в нормальном положении, чтобы избежать повреждений. Не перемещайте включенный компьютер, так как это может привести к повреждению жесткого диска, оптического привода и т.д.



Избегайте проливания жидкостей на машину и немедленно отключите питание, если это произошло.



При перемещении системного блока сначала включите питание внешних устройств, а выключатель питания главного блока - в последнюю очередь. Не подключайте и не отключайте кабели периферийных устройств, таких как клавиатура, мышь, принтер, монитор и т.д., от компьютера во включенном состоянии.



Держите компьютер вдали от источников тепла, электрического и магнитного излучения. Обеспечьте хорошее рассеивание тепла. Рабочая температура: от -10 до 50 градусов Цельсия;



Температура хранения: -40~60 градусов Цельсия; Рабочая высота: 0~2000 м; Рабочая влажность: 10%~90% (RH); Влажность при хранении: 10%~90% (RH) ; Этот продукт предназначен только для общего домашнего и офисного использования!

Технические характеристики модели Warrior Super RL1

Процессор (CPU)	Intel Core i5-14400
Охлаждение процессора	Воздух
Материнская плата (чипсет)	H610
Оперативная память	16 GB DDR4
Накопитель SSD	1 TB
Накопитель HDD	Нет
Видеокарта	RTX 4060 8 GB
Wi-Fi	b/g/n/ac/ax
Lan	Gigabit Ethernet
Корпус	ATX 420*205*440 мм
Блок питания	650 Вт
Операционная система	Нет
Дополнительные функции	Управление RGB подсветкой при помощи внутреннего контроллера

Технические характеристики модели Warrior Super RL2

Процессор (CPU)	Intel Core i5-14400
Охлаждение процессора	Воздух
Материнская плата (чипсет)	H610
Оперативная память	32 GB DDR4
Накопитель SSD	1 TB
Накопитель HDD	Нет
Видеокарта	RTX 4060 Ti 8 GB
Wi-Fi	b/g/n/ac/ax
Lan	Gigabit Ethernet
Корпус	ATX 420*205*440 мм
Блок питания	650 Вт
Операционная система	Нет
Дополнительные функции	Управление RGB подсветкой при помощи внутреннего контроллера

Технические характеристики модели Warrior Super RL3

Процессор (CPU)	Intel Core i5-14400
Охлаждение процессора	Водяное охлаждение AIO 120 мм
Материнская плата (чипсет)	B760
Оперативная память	32 GB DDR5
Накопитель SSD	1 TB
Накопитель HDD	2 TB
Видеокарта	RTX 4060 Ti 8 GB
Wi-Fi	b/g/n/ac/ax
Lan	2.5 Gigabit Ethernet
Корпус	ATX 420*205*440 мм
Блок питания	750 Вт
Операционная система	Нет
Дополнительные функции	Управление RGB подсветкой при помощи ПО материнской платы

Технические характеристики модели Warrior Turbo RL1

Процессор (CPU)	Intel Core i5-14500
Охлаждение процессора	Водяное охлаждение AIO 120 мм
Материнская плата (чипсет)	B760
Оперативная память	32 GB DDR5
Накопитель SSD	1 TB
Накопитель HDD	2 TB
Видеокарта	RTX 4070 SUPER 12 GB
Wi-Fi	b/g/n/ac/ax
Lan	2.5 Gigabit Ethernet
Корпус	ATX 538*230*597 мм
Блок питания	850 Вт
Операционная система	Нет
Дополнительные функции	Управление RGB подсветкой при помощи кнопки на фронтальной панели корпуса

Технические характеристики модели Warrior Turbo RL2

Процессор (CPU)	Intel Core i5-14400
Охлаждение процессора	Водяное охлаждение AIO 120 мм
Материнская плата (чипсет)	B760
Оперативная память	32 GB DDR4
Накопитель SSD	1 TB
Накопитель HDD	2 TB
Видеокарта	RTX 4070 Ti SUPER 16 GB
Wi-Fi	b/g/n/ac/ax
Lan	Gigabit Ethernet
Корпус	ATX 538*230*597 мм
Блок питания	850 Вт
Операционная система	Нет
Дополнительные функции	Управление RGB подсветкой при помощи кнопки на фронтальной панели корпуса

Технические характеристики модели Warrior Turbo RL3

Процессор (CPU)	Intel Core i7-14700
Охлаждение процессора	Водяное охлаждение AIO 240 мм
Материнская плата (чипсет)	B760
Оперативная память	64 GB DDR5
Накопитель SSD	2 TB
Накопитель HDD	2 TB
Видеокарта	RTX 4070 Ti SUPER 16 GB
Wi-Fi	b/g/n/ac/ax
Lan	2.5 Gigabit Ethernet
Корпус	ATX 538*230*597 мм
Блок питания	850 Вт
Операционная система	Windows 11 Home
Дополнительные функции	Управление RGB подсветкой при помощи кнопки на фронтальной панели корпуса

Технические характеристики модели Warrior Royal RL2

Процессор (CPU)	Intel Core i7-14700K
Охлаждение процессора	Водяное охлаждение AIO 360 мм
Материнская плата (чипсет)	Z790
Оперативная память	64 GB DDR5
Накопитель SSD	2 TB
Накопитель HDD	4 TB
Видеокарта	RTX 4080 SUPER 16 GB
Wi-Fi	b/g/n/ac/ax
Lan	2.5 Gigabit Ethernet
Корпус	ATX 538*230*597 мм
Блок питания	1050 Вт
Операционная система	Windows 11 Home
Дополнительные функции	Управление RGB подсветкой при помощи кнопки на фронтальной панели корпуса

ОБСЛУЖИВАНИЕ КЛИЕНТОВ

Мы рекомендуем обращаться в службу поддержки клиентов компании Haier, а также использовать оригинальные запасные части. Если у вас возникли проблемы с вашей бытовой техникой, пожалуйста, обратитесь:

– к вашему официальному дилеру или в наш колл-центр:

- 8-800-250-43-05 (РФ),
- 8-10-800-2000-17-06 (РБ),

– на сайт <https://thunderobot.ru>, где вы можете оставить заявку на обслуживание, а также найти ответы на часто задаваемые вопросы. Обращаясь в наш сервисный центр, пожалуйста,

подготовьте следующую информацию, которую вы можете найти на паспортной табличке и в чеке:

Модель _____

Серийный номер _____

Дата продажи _____

Также, пожалуйста, проверьте наличие гарантии и документов о продаже. Важно! Отсутствие на приборе серийного номера делает невозможной для Производителя идентификацию прибора и, как следствие, его гарантийное обслуживание. Запрещается удалять с прибора заводские идентифицирующие таблички. Отсутствие заводских табличек может стать причиной отказа выполнения гарантийных обязательств. В настоящий документ могут быть внесены изменения без предварительного уведомления. Производитель оставляет за собой право вносить изменения в конструкцию и комплектацию изделия без дополнительного уведомления.

Кіріспе

Thunderobot маркасының үстел ДК (жүйелік блокты) таңдағаныңыз үшін алғыс білдіреміз.

Құрылғыңызбен жұмысты бастар алдында осы нұсқаулықты мұқият оқуды және әрі қарай пайдалану үшін оны сақтауыңызды сұраймыз. Бұл нұсқаулықта пайдаланылатын суреттер құрылғы қызметтерін көрсетуге арналған және нақты құрылғыдан сәл ерекше болуы ықтимал.

Өндіруші осы нұсқаулыққа алдын ала ескертусіз өзгерістер енгізу құқығын өзіне қалдырады.

Бұл өнім тек қана тұрмыстық пайдалануға арналған және өнеркәсіптік немесе коммерциялық мақсаттарда пайдаланылуы мүмкін емес. Өнімді онда көрсетілген манипуляциялық белгілерге сәйкес зауыттық қаптамада тасымалдау және сақтау қажет. Тиеу, түсіру және тасымалдау кезінде сақтық танытыңыз. Көлік пен қоймалар өнімді атмосфералық жауын-шашыннан және механикалық зақымданудан қорғауды қамтамасыз етуі тиіс.

Аспаптың жұмысында ақаулықтар анықталған жағдайда оны пайдалануды дереу тоқтатып, тестілеу, ауыстыру немесе жөндеу үшін Haier компаниясының жақын жердегі сервистік орталығына тапсыру керек. Қауіпсіздік мақсатында құрылғыны жөндеу және қызмет көрсету бойынша барлық жұмыстарды тек HAIER компаниясының уәкілетті қызмет көрсету орталықтарының өкілдері ғана орындауы тиіс.

Қызмет көрсету орталықтарының мекенжайлары мен телефондарын <https://haieronline.kz/> сайтынан немесе 8-800-070-01-29 телефоны арқылы білуге болады.

Қауіпсіздік шаралары

Қауіпті немесе заңды бұзуды болдырмау үшін келесі нұсқауларды мұқият оқып шығыңыз және осы ережелерге сәйкес әрекет етіңіз. WEEE (электр және электрондық жабдықтарды қайта өңдеу) атаунышанының мағынасы туралы ақпарат:



Өнімдегі немесе оның қаптамасындағы WEEE атаунышаны бұл өнімді тұрмыстық қалдықтармен бірге тастауға немесе қайта өңдеуге болмайтынын көрсетеді. Сіз барлық электрондық құрылғыларды немесе электр жабдықтарын жою үшін қауіпті қалдықтарды жинау орнына апаруға жауаптысыз. Электрондық құрылғылар мен электр жабдықтарын жинау және дұрыс кәдеге жарату табиғи қорларды сақтаудың кілті болып табылады. Электрондық құрылғылар мен электр жабдықтарын қайта өңдеу адам денсаулығы мен қоршаған ортаның тазалығын қамтамасыз етеді.

Жалғанған жабдықтың розеткасы жабдықтың жанында орнатылуы және оңай қол жетімді болуы керек.

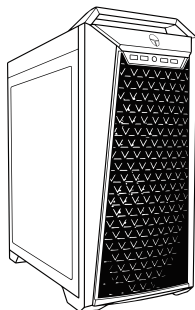
- Өнім теңіз деңгейінен 2000 метрден төмен тропикалық емес аймақтарда қолдануға жарамды.
- Жүйелік блокты жерге құлауын немесе басқа күшті соққыны жібермеңіз.
- Құрылғыны өте суық немесе өте ыстық ($< 35\text{ }^{\circ}\text{C}$), ылғалдылығы жоғары немесе шаңды ортада ұзақ уақыт пайдаланбаңыз.
- Жүйелік блокты тікелей күн сәулесінің немесе күшті магнит өрісінің немесе статикалық электр тогының әсеріне ұшыратпаңыз.
- Құрылғы сумен немесе басқа сұйықтықпен байланыста болса, оны дереу өшіріп, құрғағанша қолданбаңыз.
- Жемірілу мен ылғалдан болатын зақымдануды болдырмау үшін жүйелік блоктың бетін химиялық элементтері бар жуғыш заттармен немесе басқа сұйықтықпен тазаламаңыз. Егер бетті тазалау қажет болса, құрғақ жұмсақ шүберекті пайдаланыңыз.
- Біздің компаниямыз бағдарламалық жасақтама мен жабдықтың ақаулы жұмысынан, техникалық қызмет көрсетуден немесе басқа жағдайдан бұйымнан деректердің жоғалуы немесе алып тасталуы үшін жауапты болмайды.
- Кепілдікті қызмет көрсету құқығынан айырылып қалмау үшін құрылғыны өз бетімен бөлшектемеңіз.
- Жұмысты бастау жөніндегі нұсқаулық және тиісті бағдарламалық жасақтама кез келген уақытта жаңартылуы мүмкін. Жаңартылған нұсқауды өз бетімен жүктеу үшін <https://thunderobot.ru> веб - сайтына кіріп шығыңыз хабарландыру өзге түрде ұсынылмайды.

- Жүйелік блокта белгіленген барлық ескертулер мен нұсқаулықтарды орындаңыз.
- Өндіруші ұсынбаған аксессуарларды пайдаланбаңыз, өйткені бұл қауіпке әкелуі мүмкін.
- ДК-ны ванналар, қол жуғыштар, асүй шұңғылшалары, кір жуу машиналары, ылғал жертелелер немесе жүзу құралдары сияқты су көздерінің жанында жайғастырмаңыз.
- ДК-ны тұрақсыз платформаға немесе үстелдің үстіңгі тақтайына қоймаңыз.
- Орнатқан кезде пайдаланушының нұсқаулығын орындаңыз және өндіруші мақұлдаған монтаждау құралдарды пайдаланыңыз.
- Корпустағы немесе оның артқы және төменгі бөлігіндегі кертпелер мен тесіктер желдетуге арналған, сонымен қатар құрылғының сенімді жұмыс істеуін қамтамасыз етуге және оның артық қызуына жол бермеуге арналған. Олар сонымен қатар аппараттың сенімді жұмыс істеуін қамтамасыз етуге және оның артық қызуына жол бермеуге арналған.
- Салқындатқыш тесіктерді бұғаттамау үшін ДК-ны кереуетке, диванға, кілемге немесе басқа ұқсас бетке қоймаңыз.
- ДК-ны жылу көзінің, мысалы, радиатордың жанына немесе үстіне қоймаңыз. ДК-ны текшеге немесе жиһазға кіріктірмеңіз, егер ол жеткілікті желдетумен жабдықталмаса.
- Жүйелік блокты тек қана оның зауыттық тақтайшасында көрсетілген қуат көзінің типімен пайдалану керек. Егер сізде пайдаланылатын қуат көзі жөнінде сұрақтарыңыз пайда болса, дилерге жүгініңіз.
- Қуат баусымын оны пайдаланушы кенеттен тиіп кететін жерде қалдырмаңыз.

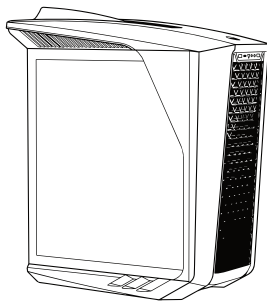
- Қосымша қорғаныш ретінде ДК пайдаланбағанда қуатты ажыратып қойыңыз; қуат баусымы арқылы қуаттандыру блогындағы кернеудің кенет өзгеруіне жол бермеу үшін қуаттандыру блогын розеткадан ажыратыңыз.
- Розетканы артық жүктемеңіз және қуат баусымын ұзартпаңыз, әйтпесе бұл өртке немесе электр тогынан зақымдануға әкелуі мүмкін.
- Жоғары кернеу нүктелерінің немесе бөлшектердің қысқа тұйықталуының пайда болуына және өрттің шығуына немесе электр тогынан зақымдануға жол бермеу үшін корпусның кертпелеріне бөгде заттардың түсуіне жол бермеңіз.
- Егер жүйелік блок ақаулы болса, корпусы ашпаңыз, ДК-ны өз бетімен жөндемеңіз, тексеру мен жөндеу үшін сатқаннан кейін қызмет көрсететін орталыққа жүгініңіз.
- Келесі жағдайларда алдымен ДК-ны розеткадан ажыратып, тексеру мен жөндеу үшін сатқаннан кейін қызмет көрсететін орталыққа жүгініңіз:
 - Қуат баусымы немесе қуат айыры зақымданған.
 - Жүйелік блокқа сұйықтық төгілген.
 - Жүйелік блоктың ішіне жаңбыр мен су түскен.
 - Сіз мониторды құлатып, корпусы зақымдадыңыз

Warrior сериялы ДК-ның сыртқы көрінісі

- Warrior Super RL1
- Warrior Super RL2
- Warrior Super RL3



- Warrior Turbo RL1
- Warrior Turbo RL2
- Warrior Turbo RL3
- Warrior Royal RL2



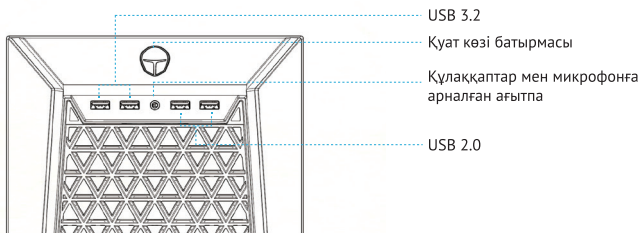
Қосу әдісі тек қана анықтама үшін келтірілген.

Құрылғының үйлесімдігін анықтау үшін құрылғының сипаттамасын қараңыз.

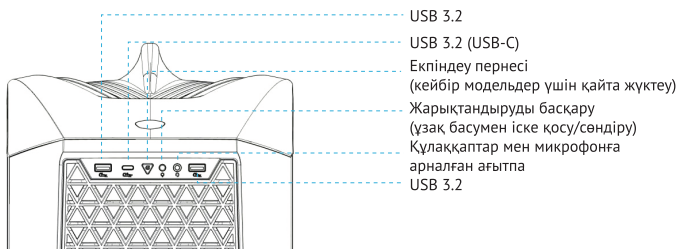
Нақты модельдің дәл сыртқы түрі үшін нақты өнімге жүгінуді сұраймыз, өйткені төмендегі кескіндеме тек қана суреттеу үшін келтірілген.

Толық ақпарат алу үшін сатудан кейінгі қызмет көрсететін орталыққа немесе Thunderobot клиенттерін қолдау қызметіне жүгініңіз.

Warrior Super RL1 / RL2 / RL3 жоғарғы панелі



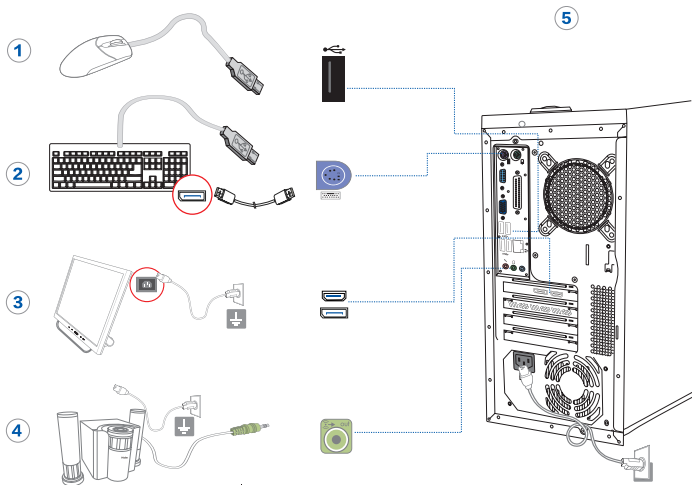
Warrior Turbo RL1 / RL2 / RL3 / Royal RL2 жоғарғы панелі



Бұйымды қосу жөніндегі нұсқаулық

* Келесі компоненттер тек қана мысал ретінде келтірілген және негізгі құрылғының жеткізілім жиынтығына кірмейді.

- 1) Тінтуірді басты компьютердің USB-портына қосыңыз
- 2) Пернетақтаны басты компьютердің USB-портына қосыңыз
- 3) Монитор жеткізілімі жиынтығындағы бейнекәбілді (HDMI, DP) пайдаланыңыз. Мониторды розеткаға қосыңыз.
- 4) Қалауыңыз бойынша аудиожүйені жүйелік тақтасындағы немесе құрылғының жоғарғы бөлігіндегі тиісті ағытпасына қосыңыз.
- 5) Қуат блогын розеткаға қосыңыз



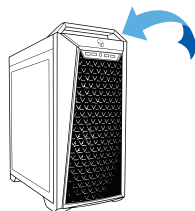
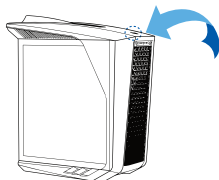
Бұйымды алғашқы рет іске қосу жөніндегі нұсқаулық

Компьютер дұрыс орнатылғанына және қуат көзіне қосылғанына көз жеткізіңіз.

1. Мониторды іске қосыңыз
2. Жүйелік блоктың қуатын іске қосыңыз.
3. Сатып алған ДК конфигурациясына байланысты:

а) Орнатылған операциялық жүйесі болмағанда (келесі модельдер үшін):

- Warrior Super RL1
- Warrior Super RL2
- Warrior Super RL3
- Warrior Turbo RL1
- Warrior Turbo RL2



ОЖ мен драйверлерді өз бетімен орнатыңыз. Thunderobot құрылғыларына арналған өзекті драйверлер жүктеу үшін тарауда қолжетімді: <https://thunderobot.ru/support> Сіз сонымен қатар QR-кодты пайдалана аласыз:



Windows 11 орнату үшін ресми Microsoft құралының көмегімен жасалған жүктеу USB-дискісін пайдалану ұсынылады, оны сіз осында жүктей аласыз:

<https://www.microsoft.com/ru-ru/software-download/windows11>

б) Орнатылған ОЖ бар құрылғылары үшін (келесі модельдер):

- Warrior Turbo RL3
- Warrior Royal RL2

Орнату жөніндегі кіріктірілген көмекшінің нұсқауларын орындаңыз. ОЖ дұрыс орнату және тіркеу үшін Интернетке қолжетімдік керек болады. Thunderobot құрылғыларына арналған өзекті драйверлер жүктеу үшін тарауда қолжетімді: <https://thunderobot.ru/support>

Интернетке қосылу

1. Интернет қызметі қолжетімді екеніне көз жеткізіңіз, телекоммуникациялық қызметтер көрсететін жергілікті жеткізушісінен қосылу тәсілі туралы кеңес алыңыз.
2. Сымды қосылу: желілік кәбілді компьютердің желілік интерфейсіне қосыңыз және телекоммуникациялық қызметтер көрсетушісінің талаптарына сәйкес пайдаланушының аты мен құпиясөзін орнатыңыз. Пайдаланушының тиісті аты мен құпиясөзін белгілеп, сіз Интернетке қолжетімдік ала аласыз.
3. Сымсыз қосылу (тек қана Black Warrior IV серияның модельдері сымсыз қосылуды қолдайды, толығырақ бұйымның өзінен қар.):
4. Win11 жұмыс үстелінің оң жақ төмен бұрышындағы сымсыз желі белгішесіне басыңыз және Wifi қалқыма тізімінде сіз қосылғыңыз келетін Wifi желісіне басыңыз, Алғашқы рет Wifi желісіне қосылғанда оған қосылу үшін сізге Wifi құпиясөзін енгізу керек болады. Интернетке қосылу

Қауіпсіздік туралы қосымша ақпарат

Дербес компьютерлер нәзік электрлік құрылғылар болып табылады және қуатты қате қосу қауіпті болуы мүмкін. Компьютерді дұрыс қосу және жайғастыру үшін келесі тармақтарды қараңыз.



Жақсы жерге тұйықталу корпусының металл тілімшелерінде, машинаның ішкі компонентерінде пайда болатын статикалық электрдің әсерін тиімді төмендетуі мүмкін.



Тұрақты кернеуді қамтамасыз ету үшін күшті электр құралдарымен бір ғана қуат көзін пайдаланбаңыз.



Компьютер немесе сыртқы жабдық құлаудың нәтижесінде ауыр зақымданбауы үшін компьютерді және басқа сыртқы жабдықты тұрақсыз үстелдерге, орындықтарға немесе платформаларға қоймаңыз.



Компьютердің ішіндегі көптеген компоненттер нәзік элемент болып табылады. ДК немесе оның бөліктерін жылжитқанда, зақымдануға жол бермеу үшін, оларды қалыпты жайғасымда ұстаңыз. Іске қосылып тұрған компьютерді жылжитпаңыз, өйткені бұл қатты дискінің, оптикалық жетектің және т. б. зақымдануына әкелуі мүмкін.



Машинаға сұйықтықтың төгілуіне жол бермеңіз және, егер бұл орын алатын болса, қуатты дереу ажыратыңыз.



Жүйелік блокты жылжитқанда алдымен сыртқы құрылғылардың қуатын ажыратыңыз, ал негізгі блоктың қуаты ажыратқышын - соңғы кезекте. Пернетақта, тінтуір, принтер, монитор және т. б. шеткері құрылғылардың кәбілдерін компьютерден іске қосылған күйде қоспаңыз және ажыратпаңыз.



Компьютерді жылудың, электр және магниттік сәулелендіру көздерінен алыстатып ұстаңыз. Жылудың жақсы шашырауын қамтамасыз етіңіз. Жұмыс температурасы: Цельсий бойынша -10-нан 50 градусқа дейін;



Сақтау температурасы: Цельсий бойынша -40-60 градус; Жұмыс биіктігі: 0-2000 м; Жұмыс ылғалдылығы: 10%-90% (RH); Сақтаған кездегі ылғалдылық: 10%-90% (RH); Осы өнім тек қана жалпы үй мен кеңселік пайдалануға арналған!

Warrior Super RL1

моделінің техникалық сипаттамалары

Процессор (CPU)	Intel Core i5-14400
Процессорды салқындату	Ауа
Жүйелік тақта (чипсет)	H610
Жедел жады	16 GB DDR4
SSD жинақтағышы	1 TB
HDD жинақтағышы	Жоқ
Бейнекарта	RTX 4060 8 GB
Wi-Fi	b/g/n/ac/ax
Lan	Gigabit Ethernet
Корпусы	ATX 420*205*440 мм
Қуат беру блогы	650 Вт
Операциялық жүйесі	Жоқ
Қосымша функциялар	Ішкі бақылағыш көмегімен RGB жарықтандыруды басқару

Warrior Super RL2

моделінің техникалық сипаттамалары

Процессор (CPU)	Intel Core i5-14400
Процессорды салқындату	Ауа
Жүйелік тақта (чипсет)	H610
Жедел жады	32 GB DDR4
SSD жинақтағышы	1 TB
HDD жинақтағышы	Жоқ
Бейнекарта	RTX 4060 Ti 8 GB
Wi-Fi	b/g/n/ac/ax
Lan	Gigabit Ethernet
Корпусы	ATX 420*205*440 мм
Қуат беру блогы	650 Вт
Операциялық жүйесі	Жоқ
Қосымша функциялар	Ішкі бақылағыш көмегімен RGB жарықтандыруды басқару

Warrior Super RL3

моделінің техникалық сипаттамалары

Процессор (CPU)	Intel Core i5-14400
Процессорды салқындату	Сумен салқындату AIO 120 мм
Жүйелік тақта (чипсет)	B760
Жедел жады	32 GB DDR5
SSD жинақтағышы	1 TB
HDD жинақтағышы	2 TB
Бейнекарта	RTX 4060 Ti 8 GB
Wi-Fi	b/g/n/ac/ax
Lan	2.5 Gigabit Ethernet
Корпусы	ATX 420*205*440 мм
Қуат беру блогы	750 Вт
Операциялық жүйесі	Жоқ
Қосымша функциялар	Аналық платаның көмегімен RGB жарықтандыруды басқару

Warrior Turbo RL1

моделінің техникалық сипаттамалары

Процессор (CPU)	Intel Core i5-14500
Процессорды салқындату	Сумен салқындату AIO 120 мм
Жүйелік тақта (чипсет)	B760
Жедел жады	32 GB DDR5
SSD жинақтағышы	1 TB
HDD жинақтағышы	2 TB
Бейнекарта	RTX 4070 SUPER 12 GB
Wi-Fi	b/g/n/ac/ax
Lan	2.5 Gigabit Ethernet
Корпусы	ATX 538*230*597 мм
Қуат беру блогы	850 Вт
Операциялық жүйесі	Жоқ
Қосымша функциялар	Корпустың алдыңғы панеліндегі түймені пайдаланып RGB жарықтандыруды басқару

Warrior Turbo RL2

моделінің техникалық сипаттамалары

Процессор (CPU)	Intel Core i5-14400
Процессорды салқындату	Сумен салқындату AIO 120 мм
Жүйелік тақта (чипсет)	B760
Жедел жады	32 GB DDR4
SSD жинақтағышы	1 TB
HDD жинақтағышы	2 TB
Бейнекарта	RTX 4070 Ti SUPER 16 GB
Wi-Fi	b/g/n/ac/ax
Lan	Gigabit Ethernet
Корпусы	ATX 538*230*597 мм
Қуат беру блогы	850 Вт
Операциялық жүйесі	Жоқ
Қосымша функциялар	Корпустың алдыңғы панеліндегі түймені пайдаланып RGB жарықтандыруды басқару

Warrior Turbo RL3

моделінің техникалық сипаттамалары

Процессор (CPU)	Intel Core i7-14700
Процессорды салқындату	Сумен салқындату AIO 240 мм
Жүйелік тақта (чипсет)	B760
Жедел жады	64 GB DDR5
SSD жинақтағышы	2 TB
HDD жинақтағышы	2 TB
Бейнекарта	RTX 4070 Ti SUPER 16 GB
Wi-Fi	b/g/n/ac/ax
Lan	2.5 Gigabit Ethernet
Корпусы	ATX 538*230*597 мм
Қуат беру блогы	850 Вт
Операциялық жүйесі	Windows 11 Home
Қосымша функциялар	Корпустың алдыңғы панеліндегі түймені пайдаланып RGB жарықтандыруды басқару

Warrior Royal RL2

моделінің техникалық сипаттамалары

Процессор (CPU)	Intel Core i7-14700K
Процессорды салқындату	Сумен салқындату AIO 360 мм
Жүйелік тақта (чипсет)	Z790
Жедел жады	64 GB DDR5
SSD жинақтағышы	2 TB
HDD жинақтағышы	4 TB
Бейнекарта	RTX 4080 SUPER 16 GB
Wi-Fi	b/g/n/ac/ax
Lan	2.5 Gigabit Ethernet
Корпусы	ATX 538*230*597 мм
Қуат беру блогы	1050 Вт
Операциялық жүйесі	Windows 11 Home
Қосымша функциялар	Корпустың алдыңғы панеліндегі түймені пайдаланып RGB жарықтандыруды басқару

КЛИЕНТТЕРГЕ ҚЫЗМЕТ КӨРСЕТУ

Біз Haier компаниясының тапсырыс берушілерге қолдау көрсету қызметіне хабарласуды, сондай-ақ бірегей қосалқы бөлшектер пайдалануды ұсынамыз. Егер тұрмыстық техникаңызға қатысты мәселе туындаса, мыналарға хабарласыңыз:
- ресми дилерге немесе біздің колл-орталығымызға:

- 8-800-070-01-29 (ҚР),

- www.haieronline.kz сайтына, онда сіз қызмет көрсетуге сұраныс қалдыра аласыз, сонымен қатар жиі қойылатын сұрақтарға жауап таба аласыз. Біздің сервистік орталыққа хабарласқан кезде паспорттық тақтайшадан және чектен табылатын мынадай ақпаратты дайындауды сұраймыз:

Үлгісі _____

Сериялық нөмірі _____

Сатылған күні _____

Сондай-ақ, кепілдік пен сату құжаттарының бар болуын тексеруді сұраймыз Бұл маңызды! Аспапта сериялық нөмірдің болмауы Өндіруші үшін құрылғыны сәйкестендіруді және соның салдарынан оған кепілдік бойынша қызмет көрсетуді мүмкін емес етеді. Аспаптан зауыттық сәйкестендіру тақтайшаларын алып тастауға тыйым салынады. Зауыттық тақтайшалардың болмауы кепілдікті міндеттемелерді орындаудан бас тартуға себеп болуы мүмкін. Осы құжатқа алдын ала ескертусіз өзгерістер енгізілуі мүмкін. Өндіруші бұйымның конструкциясы мен жиынтықтамасына қосымша ескертусіз өзгерістер енгізу құқығын өзіне қалдырады.



THUNDERBOT



RU

Изготовитель, страна производства, дата производства и гарантийный срок указаны на упаковке. Перед использованием устройства внимательно прочтите это руководство пользователя и сохраните его для дальнейшего использования.

Производитель: Haier Overseas Electric Appliances Corp. Ltd.
Адрес: Room S401, Haier Brand Building, Haier Industry Park
Hi-Tech Zone, Laoshan District, Qingdao, Китай

Уполномоченная организация / Импортёр: ООО «ХАР».
Адрес: 121099, г. Москва, Новинский бульвар,
д. 8, эт. 16, офис 1601.
тел. 8-800-250-43-05, адрес эл. почты:
info@haierrussia.ru
Сделано в Китае

KZ

Өндіруші, өндіруші елі, өндіру күні және кепілдік мерзімі қаптамда көрсетілген. Құрылғыны қолданар алдында осы нұсқаулықты мұқият оқып шығыңыз және оны болашақта анықтама үшін сақтаңыз.

Өндіруші: Haier Overseas Electric Appliances Corp. Ltd.
Мекенжайы: Room S401, Haier Brand Building, Haier Industry
Park Hi-Tech Zone, Laoshan District, Qingdao, Қытай

Қазақстан Республикасындағы уәкілетті ұйым/ импорттаушы:
«Хайер Мидл Эйжа» ЖШС, 050000, Алматы қаласы,
Медеу ауданы, Достық даңғылы, 210 ғимарат.
Тел.: 8-800-070-01-29
Эл.поштаның мекенжайы: support-kz@haieronline.kz

Уполномоченная организация в Республике Казахстан:
ТОО «Хайер Мидл Эйжа», 050000, город Алматы,
Медеуский район, Проспект Достык, дом 210.
Тел.: 8-800-070-01-29
Адрес эл. почты: support-kz@haieronline.kz
Қытайда жасалған