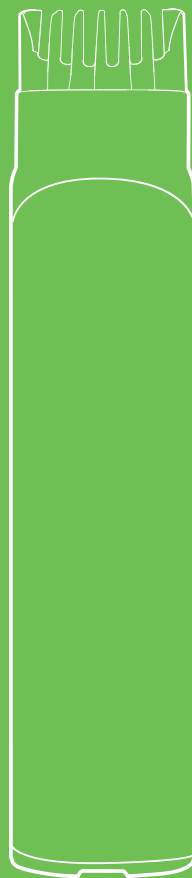


**Стригу
идеально!**



**Триммер
КТ-3103**



Если у вас возникнут трудности с использованием нашей техники, перед обращением в магазин просим позвонить на горячую линию Kitfort:

8-800-775-56-87

(пн-пт с 9:30 до 17:30 по московскому времени)

info@kitfort.ru

Мы расскажем про особенности работы прибора и проконсультируем по любым другим вопросам

Содержание

Общие сведения	4
Комплектация	4
Устройство триммера	5
Подготовка к работе и использование	5
Чистка и обслуживание триммера	7
Уход и хранение	8
Устранение неполадок	8
Технические характеристики	9
Меры предосторожности	10

Общие сведения

Триммер Kitfort КТ-3103 — это прибор для бритья, стрижки и подравнивания бороды, усов или бакенбардов. Лезвия из нержавеющей стали обеспечивают качественное и тщательное сбривание и подравнивание волос. Корпус триммера не намного больше обычного бритвенного станка, что в сочетании с длительным временем работы от аккумулятора позволяет брать его с собой в командировки, походы и путешествия.

С помощью гребня с регулятором длины вы можете установить длину волос до 10 мм с точностью 0,5 мм.

В комплекте к триммеру идет щетка для чистки лезвий и баночка для хранения масла. С помощью этих аксессуаров вы можете с легкостью ухаживать за триммером и поддерживать его в чистоте и исправном состоянии.

Комплектация

1. Триммер с установленными лезвиями — 1 шт.
2. Гребень — 1 шт.
3. Расческа — 1 шт.
4. Щетка для чистки — 1 шт.
5. Шнур питания USB–USB Type-C — 1 шт.
6. Бутылочка с маслом — 1 шт.
7. Руководство по эксплуатации — 1 шт.
8. Коллекционный магнит — 1 шт.*

*опционально

Устройство триммера



Подготовка к работе и использование

Зарядка триммера

Зарядите триммер. Положите триммер горизонтально на устойчивую ровную сухую горизонтальную поверхность рядом с источником питания. Убедитесь, что триммер отключен кнопкой включения. Подключите штекер разъема питания к разъему USB Type-C на корпусе триммера. Подключите USB-разъем шнура к источнику питания. Индикатор на корпусе при подключении триммера к сети будет гореть красным. Когда аккумулятор полностью зарядится, индикатор загорится зеленым.

Источник питания, от которого производится зарядка, должен иметь выходное постоянное напряжение 5 В и выходной ток минимум 1 А. В качестве источника питания можно использовать любое устройство с USB-разъемом: сетевой блок питания, компьютер, Power Bank и т.д.

Время полной зарядки составляет 2–3 часа.

Внимание! Во время зарядки прибором пользоваться нельзя.

Если триммером не пользовались в течение длительного времени, зарядите его перед использованием. Для увеличения срока службы аккумулятора не оставляйте прибор разряженным на длительное время. Если вы оставите прибор разряженным, то аккумулятор из-за саморазряда может разрядиться ниже минимального порога и испортиться.

Подготовка к работе

Распакуйте устройство и удалите весь упаковочный материал.

Лучший результат бритья достигается на чистых сухих волосах, поэтому перед использованием помойте лицо с мылом и просушите полотенцем и феном.

Использование

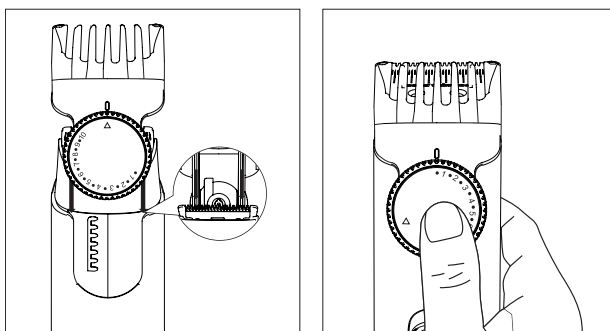
Чтобы включить триммер нажмите и сдвиньте кнопку включения в сторону лезвий. Во время работы триммера индикатор горит белым. Для отключения триммера нажмите кнопку включения еще раз и сдвиньте в противоположную от лезвий сторону.

При первом использовании триммера не торопитесь, брейтесь медленно. Вам нужно привыкнуть к использованию триммера.

При бритье лезвия должны прилегать плотно. Бритье более эффективно, если брить волосы против их роста. В таком случае лезвия будут приподнимать волосы, а затем срезать их.

Для того чтобы создать ровную границу сбритых волос, используйте лезвие под углом 90 градусов к коже. Если сильно наклонить лезвия и брить под острым углом, то лезвия могут дергать волосы и причинять боль.

Если вам нужно оставить волосы определенной длины, используйте гребень. Наденьте гребень на лезвия как показано на рисунке. Сначала наденьте гребень на лезвия, а затем отрегулируйте длину регулятором длины.



Примечание. Цифрами на регуляторе указана длина волос в миллиметрах после бритья.

Советы

Внимание! Проверяйте триммер перед использованием. Если лезвия или корпус устройства повреждены, не используйте его. Это может привести к травме.

Если вы пользуетесь триммером впервые, начните с максимальной длины чтобы приспособиться к работе с триммером.

Соблюдайте гигиену: после использования очищайте лезвия и корпус устройства от волос. Отключите триммер и почистите лезвия щеткой.

Триммер также можно использовать для стрижки волосистой части головы. При стрижке волосистой части головы ведите триммер медленно, не торопитесь. В противном случае лезвия могут немного дергать волосы т.к. на голове волосы тоньше и мягче чем волосы на лице.

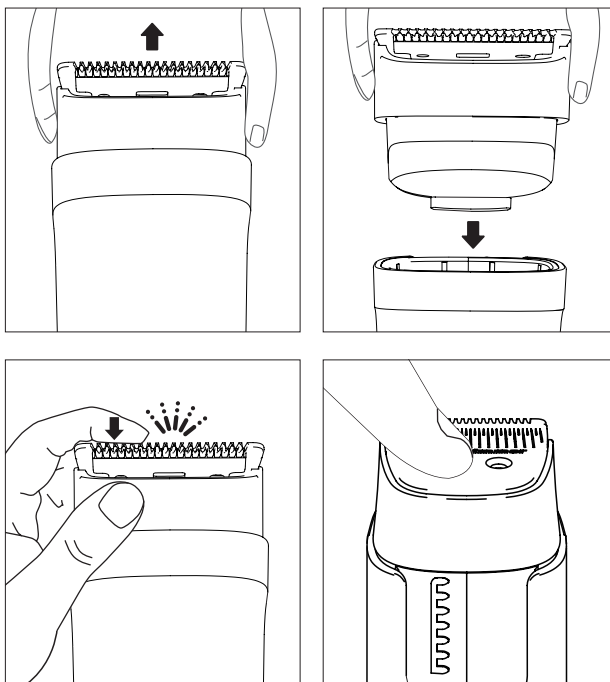
Чистка и обслуживание триммера

Протирайте корпус сухой тканью.

После каждого сеанса бритья очищайте лезвия щеткой для чистки. Вы также можете дополнительно продуть лезвия. Чистку нужно производить после выключения устройства. Допускается протирать лезвия сухой салфеткой.

Раз в несколько использований смазывайте лезвия маслом. Капните 1–2 капли масла на лезвия и включите триммер примерно на 1 минуту. Для смазки можно использовать любое жидкое машинное масло. Масло для швейных машин тоже подойдет. Не заливайте в баночку более 1 мл, это примерно 1/4 баночки.

Для более удобной очистки лезвий их можно снять. Просто потяните и отсоедините лезвия как показано на рисунке. Для установки лезвий вставьте их до щелчка.



Внимание! Запрещается мыть лезвия или корпус триммера в воде. Избегайте попадания капель на лезвия или на корпус устройства. Лезвия могут заржаветь, а капли воды попавшие внутрь устройства могут повредить электронику.

Лезвия являются хрупкими деталями. Не допускайте механических воздействий на лезвия. Не касайтесь лезвиями никаких твердых предметов.

Если лезвия сильно дергают даже чистые и сухие волосы, издают странные звуки при работе или визуально видно повреждение кромки, то пользование триммером следует прекратить. В случае их повреждения, не используйте триммер.

Уход и хранение

Храните триммер в сухом и прохладном месте, недоступном для детей.

Перед длительным хранением триммера полностью зарядите его. Заряжайте триммер 1 раз в 1–2 месяца чтобы аккумулятор не испортился.

Регулярно смазывайте лезвия триммера маслом. Смазывать лезвия рекомендуется каждые 3–5 использований в зависимости от интенсивности использования. Для удаления излишков масла протрите лезвия сухой салфеткой.

Перед длительным хранением тщательно почистите лезвия и смажьте их маслом. Это позволит законсервировать лезвия на длительное время от негативных воздействий окружающей среды (влажности, пыли и т.д.) которые могут привести к порче лезвий.

Устранение неполадок

Триммер включается и сразу отключается

Возможная причина	Решение
Разряжен аккумулятор	Зарядите триммер как указано в главе «Подготовка к работе»

Триммер не включается

Возможная причина	Решение
Разряжен аккумулятор	Зарядите триммер как указано в главе «Подготовка к работе»
Лезвия заблокированы	Почистите лезвия щеткой для чистки и смажьте маслом

Если ваша ситуация не отображена выше, пишите нам на адрес info@kitfort.ru, приложив фотографии или видеофайлы, фиксирующие вашу проблему. Пришлите также фотографию наклейки с серийным номером, расположенную на дне или на задней части корпуса устройства.

По вопросам приобретения расходных материалов или аксессуаров пишите нам на info@kitfort.ru.

Технические характеристики

1. Вход: USB = 5 В, 1 А
2. Мощность: 5 Вт
3. Аккумулятор: Li-Ion 3,2 В, 500 мА*ч (1,6 Вт*ч)
4. Класс защиты от поражения электрическим током: III
5. Длина стрижки:
 - минимальная: 0,5 мм
 - максимальная: 10 мм
6. Шаг изменения длины стрижки: 0,5 мм
7. Материал лезвий: нержавеющая сталь
8. Время зарядки: 2–3 часа
9. Время работы: до 60 минут
10. Емкость бутылочки для масла: 1 мл
11. Длина USB-шнура: 1 м
12. Размер устройства: 46 × 37 × 161 мм
13. Размер упаковки: 122 × 53 × 217 мм
14. Вес нетто: 0,15 кг
15. Вес брутто: 0,28 кг

Срок службы: 2 года
Срок гарантии: 1 год
Товар сертифицирован



Производитель: Вэньчжоу Жидянь Илектрикэл Эплаенс Ко., Лтд. №312, Биньхай Фор Роуд, Биньхай Индастриэл Парк, Лунвань, Вэньчжоу, Китай.

Импортер: ООО «Аэро-Трейд». 197022, г. Санкт-Петербург, Инструментальная ул., д. 3, лит. X, офис 1.

Страна происхождения: Китай.

Уполномоченная организация для принятия претензий на территории РФ: ООО «Аэро-Трейд». 197022, г. Санкт-Петербург, Инструментальная ул., д. 3, лит. X, офис 1.

Горячая линия производителя: 8-800-775-56-87 (пн-пт с 9:30 до 17:30 по московскому времени), info@kitfort.ru

Адреса сервисных центров вы можете узнать у оператора горячей линии или на сайте kitfort.ru

Требуется особая утилизация. Во избежание нанесения вреда окружающей среде необходимо отделить данный объект от обычных отходов и утилизировать его наиболее безопасным способом, например, сдать в специальные места по утилизации.

Месяц и год изготовления указаны на нижней стороне упаковочной коробки.

Производитель имеет право на внесение изменений в дизайн, комплектацию, а также в технические характеристики изделия в ходе совершенствования своей продукции без дополнительного уведомления об этих изменениях.

Условия гарантии

Засорение лезвий, гребней или иных частей машинки для стрижки не является гарантийным случаем. Во избежание засорения требуется проводить очистку, как это указано в руководстве по эксплуатации.

Не допускайте попадания влаги на лезвия и не стригите мокрые волосы. Лезвия выполнены из нержавеющей стали, однако при постоянном контакте с водой они могут начать ржаветь или покрываться пятнами из-за присутствующих в воде частичек железа и иных примесей. Появление пятен на лезвиях вследствие попадания на них влаги не является гарантийным случаем.

Механическое повреждение корпуса, аксессуаров или составных частей устройства не является гарантийным случаем.

Меры предосторожности

Пожалуйста, внимательно прочтите инструкцию по эксплуатации. Обратите особое внимание на меры предосторожности. Всегда держите инструкцию под рукой.

1. Устройство предназначено для использования в бытовых условиях и может применяться в квартирах, загородных домах, гостиничных номерах, офисах и других подобных местах для непромышленной и некоммерческой эксплуатации.
2. Используйте прибор только по назначению и в соответствии с указаниями, изложенными в данном руководстве. Нецелевое использование устройства будет считаться нарушением условий надлежащей эксплуатации.
3. Для предотвращения поражения электрическим током не погружайте устройство в воду и другие жидкости. Не допускайте попадания капель воды на корпус устройства.
4. Детям, людям с ограниченными физическими, сенсорными или умственными способностями, а также лицам, не обладающим достаточными знаниями и опытом, разрешается пользоваться прибором только под контролем лиц, ответственных за их безопасность, или после инструктажа по эксплуатации устройства.
5. Не позволяйте детям играть с прибором.
6. Будьте осторожны при снятии блока ножей, вы можете пораниться.
7. Не допускайте падения прибора и не подвергайте его ударам.
8. Храните устройство в недоступных детям местах.
9. Используйте только предлагаемые производителем аксессуары или комплектующие. Использование иных дополнительных принадлежностей может привести к поломке устройства или получению травм.
10. Заряжайте прибор не более 10 часов подряд, иначе аккумулятор испортится.
11. При повреждении шнура питания его следует заменить специальным шнуром или комплектом, полученным у изготовителя или сервисной службы.



Всегда что-то новенькое!

Kitfort — современный и креативный бренд, который предлагает покупателям не только качественные товары по выгодной цене, но и радует подарками, конкурсами и живым интерактивом! Тысячи пользователей следят за нашими обновлениями и розыгрышами в социальных сетях. Присоединяйтесь к нам и вы!

Приветствуем вас в нашей группе «ВКонтакте»! Каждую неделю мы разыгрываем там десятки призов бытовой техники Kitfort. Участвуйте в морских боях, лотереях, творческих конкурсах и делайте репосты. Адрес группы: vk.com/kitfort

Если вы любите смотреть видео, введите в поиске YouTube: «Kitfort Show» и наслаждайтесь веселыми скетчами на нашем канале. В каждом новом выпуске мы разыгрываем самые популярные товары и новинки компании за комментарии от подписчиков. А содержание видеороликов заставит вас от души посмеяться и стать нашим другом и ценителем того, что мы делаем.

Подписывайтесь и будьте в деле вместе с Kitfort!

info@kitfort.ru

8-800-775-56-87